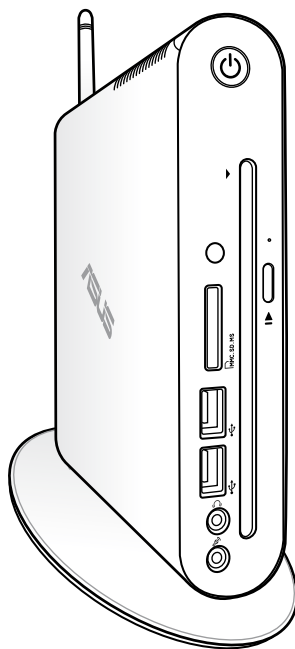


EeeBox

EeeBox PC

使用手冊



EeeBox EB1501

T4984

1.00 版

2009 年 8 月發行

版權所有・不得翻印 © 2009 華碩電腦

本使用手冊包括但不限於其所包含的所有資訊受到著作權法之保護，未經華碩電腦股份有限公司（以下簡稱「華碩」）許可，不得任意地仿製、拷貝、謄抄、轉譯或為其他使用或處分。本使用手冊沒有任何型式的擔保、立場表達或其它暗示。若有任何因本使用手冊或其所提到之產品的所有資訊，所引起直接或間接的資料流失、利益損失或事業終止，華碩及其所屬員工恕不為其擔負任何責任。除此之外，本使用手冊所提到的產品規格及資訊僅供參考，內容亦會隨時更新，恕不另行通知。華碩不負責本使用手冊的任何錯誤或疏失。

本使用手冊中所提及的產品名稱僅做為識別之用，而前述名稱可能是屬於其他公司的註冊商標或是著作權。

目錄

目錄	3
安全性須知	5
電氣方面的安全性	5
操作方面的安全性	5
低功率電波輻射性電機管理辦法	5
使用注意事項	6
Macrovision 公司產品宣告	7
提示符號	8
歡迎使用	9
包裝盒內容物	9
認識您的 EeeBox PC	10
前視圖	10
後視圖	12
使用 DVD 光碟機	14
使用無線網路天線	15
使用遙控器（選購）	16
擺放您的 EeeBox PC	18
安裝腳座	18
安裝 EeeBox PC 至螢幕背後	19
連接您的 EeeBox PC	20
顯示器安裝	20
USB 裝置安裝	20
網路連線安裝	21
開啟裝置電源	22
使用您的 EeeBox PC	23
無線網路連線設定	23

有線網路連線設定	24
使用浮動式 IP (PPPoE 連線設定)	24
使用固定 IP	27
設定藍牙連線 (選購)	28
透過 HDMI 裝置設定喇叭音效輸出	30
使用華碩 Easy Update	32
TotalMedia Center	33
主選單	33
遊戲	33
電影	34
音樂	34
照片	35
影片	35
TotalMedia Theater 3	36
還原您的系統	37
使用隱藏磁碟還原系統	37
Boot Booster	38

安全性須知

電氣方面的安全性

- 為避免可能的電擊造成嚴重損害，在搬動本產品之前，請先將電源線暫時從電源插槽中拔掉。
- 如果電源供應器已損壞，請不要嘗試自行修復。請將之交給專業技術服務人員或經銷商來處理。

操作方面的安全性

- 本產品的建議操作環境之溫度為不超過 35°C。
- 在您使用本產品之前，請務必詳加閱讀本手冊所提供的相關資訊。
- 在使用本產品之前，請確定所有的排線、電源線都已正確地連接好。若您發現有任何重大的瑕疵，請儘速聯絡您的經銷商。
- 灰塵、濕氣以及劇烈的溫度變化都會影響本產品的使用壽命，因此請盡量避免放置在這些地方。
- 請勿將本產品放置在容易搖晃的地方。
- 若在本產品的使用上有任何的技術性問題，請和經過檢定或有經驗的技術人員聯絡。

低功率電波輻射性電機管理辦法

第十二條：經型式認證合格之低功率射頻電機，非經許可，公司、商號或使用者均不得擅自變更頻率、加大功率或變更原設計之特性及功能。

第十四條：低功率射頻電機之使用不得影響飛航安全及干擾合法通信；經發現有干擾現象時，應立即停用，並改善至無干擾時方得繼續使用。

- * 前項合法通信，指依電信法規定作業之無線電信。
- * 低功率射頻電機需忍受合法通信或工業、科學及醫療用電波輻射性電機設備之干擾。

使用注意事項

在您開始操作本產品之前，請務必詳閱以下注意事項，以避免因為人為的疏失造成系統損傷甚至人體本身的安全。

- 使用前，請檢查產品各部份組件是否正常，以及電源線是否有任何破損，或是連接不正確的情形發生。如果有任何破損情形，請盡速與您的授權經銷商連絡，更換良好的線路。
- 本產品放置的位置請遠離灰塵過多、溫度過高、太陽直射的地方。
- 保持本產品在乾燥的環境下使用，雨水、溼氣、液體等含有礦物質會腐蝕電子線路。
- 使用本產品時，請務必保持周遭散熱空間淨空，以利散熱。
- 使用前，請檢查各項周邊設備是否都已經連接妥當再開機。
- 避免邊吃東西邊使用本產品，以免污染機件造成故障。
- 請避免讓紙張碎片、螺絲及線頭等小東西靠近本產品之連接器、插槽、孔位等處，避免短路及接觸不良等情況發生。
- 請勿將任何物品塞入本產品機件內，以避免引起機件短路或電路損毀。
- 本產品開機一段時間之後，散熱片及部份 IC 表面可能會發熱、發燙，請勿用手觸摸，並請檢查系統是否散熱不良。
- 在安裝或移除周邊產品時請先關閉電源。
- 本產品如果發生損壞，切勿自行修理，請交由授權經銷商處理。
- 當您有一陣子不使用本產品時，休假或是颱風天，請關閉電源之後將電源線拔掉。
- 本產品的建議操作環境之溫度為不超過 35℃。
- 電池如果更換不正確會有爆炸的危險，請依製造商的說明書來處理使用過的電池。



請勿自行拆裝修理本產品，一經拆裝即喪失保固資格。

Macrovision 公司產品宣告

本產品包含使用 Macrovision 公司的版權保護技術，受美國與其它智慧專利權註冊保護，使用此保護技術必需經 Macrovision 公司授權，限用於家庭及有限人數範圍觀賞，除非經 Macrovision 特別授權，禁止逆向工程或拆解此技術。

鋰電池安全警告

電池如果更換不正確會有爆炸的危險，請依照製造商說明書使用相同或同款式的電池，並請依製造商指示處理用過的電池。

雷射產品安全警告

CLASS 1 LASER PRODUCT

請勿自行拆裝警告

請勿自行拆裝修理本產品，一經拆裝即喪失保固資格。



WEEE標誌：這個打叉的垃圾桶標誌表示本產品（電器/電子設備）不應視為一般垃圾丟棄，請依照您所在地區有關廢棄電子產品的處理方式處置。



電池回收標誌：這個打叉的垃圾報桶標誌表示本產品的電池不應視為一般垃圾丟棄，請依照您所在地區有關廢棄電池的回收方式處置。



請勿將電池當作一般垃圾丟棄。這個標誌表示電池不應視為一般垃圾丟棄。

REACH

謹遵守 REACH（Registration, Evaluation, Authorisation, and Restriction of Chemicals）管理規範，我們會將產品中的化學物質公告在華碩 REACH 網站，詳細請參考 <http://green.asus.com/english/REACH.htm>。

提示符號

為了能夠確保您正確地完成本產品的設定，請務必注意下面這些會在本手冊出現的標示符號所代表的特殊含意。



警告：提醒您在進行某一項工作時要注意您本身的安全。



重要：此符號表示您必須要遵照手冊所描述之方式完成一項或多項軟硬體的安裝或設定。



祕訣：提供有助於完成某項工作的訣竅。



注意：其他額外的資訊。

歡迎使用

感謝您購買此款華碩 EeeBox PC ！

在您拿到本產品包裝盒之後，請先檢查下面所列出的各項配備是否齊全。
若是任何一項配件有損壞或短缺，請儘速與您的經銷商連絡。

包裝盒內容物

		
EeeBox PC	腳架	遙控器(選購)
		
S/PDIF 轉接頭	變壓器	電源線
		
保固卡	快速使用指南	HDMI-DVI 轉接頭(選購)
		
HDMI 連接線(選購)	螢幕支撐架及 螺絲組(選購)	

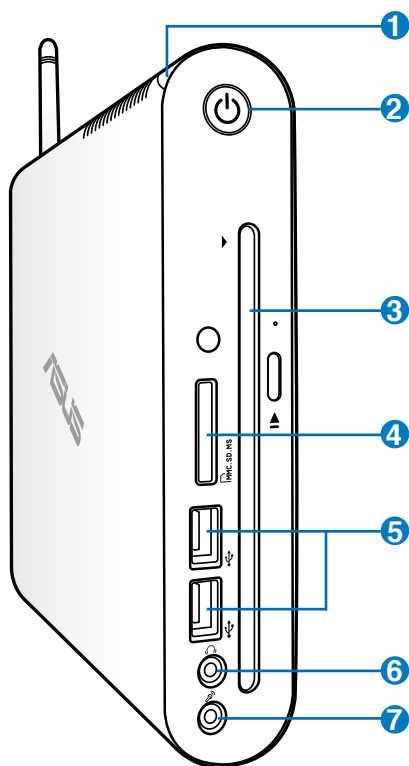




於保固期間內，若本產品及各項配備在正常使用狀況下產生故障時，請攜帶保固卡及故障的產品向華碩授權之維修中心連絡。






認識您的 EeeBox PC

前視圖

請參考下圖來認識您的 EeeBox PC 前方面板中各元件的功能與說明。

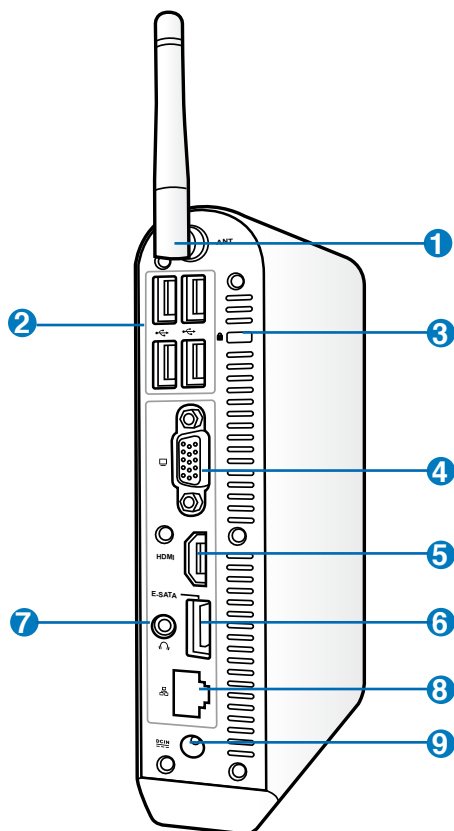


- 1**  **硬碟狀態指示燈**
當硬碟中的資料被讀取或寫入資料至硬碟時，硬碟狀態指示燈會以閃爍燈號顯示。
- 2**  **電源開關**
這個電源開關可以將您的 EeeBox 電源開啟或關閉。

- 3**  **吸入式 DVD 光碟機**
光碟讀取燒錄裝置，讓您可以方便快速地讀取或是燒錄光碟資料。
- 4**  **記憶卡插槽**
這個內建的記憶卡插槽可以支援 MMC / SD / SDHC / MS / MS Pro 等規格的記憶卡，這些記憶卡可用在數位相機、MP3 播放器、行動電話、PDA 等。
- 5**  **USB 連接埠**
USB 連接埠可以相容於 USB 的硬體裝置，例如：鍵盤、指向性裝置、相機、硬碟等。透過 USB 外接裝置或集線器可以讓多項 USB 裝置同時在一台電腦上使用。
- 6**  **頭戴式耳機 / 音訊輸出接頭**
這組立體聲頭戴式耳機接頭（3.5mm）用來連接音效輸出訊號至喇叭或耳機。
- 7**  **麥克風接頭**
麥克風接頭設計用來連接視訊會議的麥克風、聲音敘述或簡單的聲音錄製。

後視圖

請參考下圖來認識您的 EeeBox PC 後側面板中各元件的功能與說明。



1 無線網路連接埠

這個連接埠用來連接無線網路天線，可以增強無線訊號的接收。

2 USB 連接埠

USB 連接埠可以相容於 USB 的硬體裝置，例如：鍵盤、指向性裝置、相機、硬碟等。透過 USB 外接裝置或集線器可以讓多項 USB 裝置同時在一台電腦上使用。

3 Kensington® 防盜鎖槽

Kensington® 防盜鎖槽可連接防盜鎖以防止他人竊取。

4 外接顯示器連接埠

此 15-pin 的 D-sub 外接螢幕連接埠支援標準 VGA 相容裝置，如螢幕或投影機等，以在更大的外接顯示器上觀賞。

5 **HDMI** HDMI 連接埠

HDMI（High Definition Multimedia Interface，高清晰度多媒體介面）連接埠可連接支援 Full-HD 的顯示裝置欣賞畫面，例如液晶顯示器或液晶顯示螢幕等。

6 **ESATA** e-SATA 連接埠

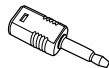
外接 SATA 連接埠可讓您連接本來設計為安裝於電腦內使用的外接 Serial-ATA 裝置。

7 音效（S/PDIF）輸出連接埠

在這個連接埠插上 3.5mm 小接頭的立體音效訊號線可以接收數位音效。



使用 S/PDIF 輸出功能時，請將包裝盒內容物所含的 S/PDIF 轉接頭連接至您的喇叭。



8 網路連接埠

這組 RJ-45 網路連接埠支援標準的乙太網路線，可以連接區域網路。

9 **DCIN** 電源輸入接頭（DC 19V）

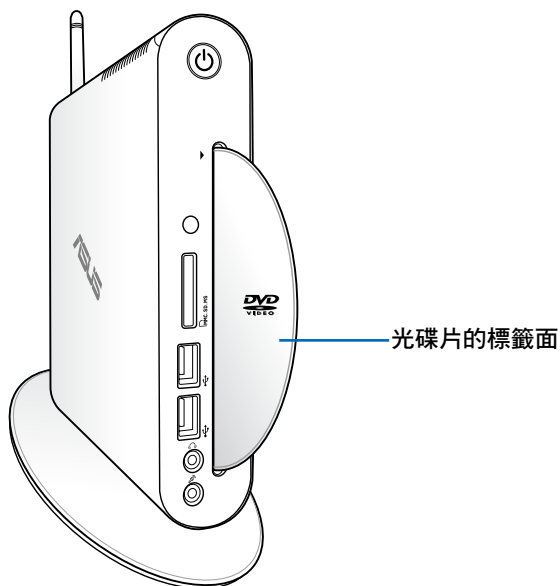
電源變壓器可以將 AC 電源轉換為 DC 電源，轉換的電源透過電源輸入接頭提供電力給您的電腦，為了避免損害電腦，請使用電源變壓器。



當電源正在使用中，電源變壓器的溫度可能會上升變熱，請勿將電源變壓器覆蓋或靠近您的身體。

使用 DVD 光碟機

當您要使用吸入式 DVD 光碟機時，請將光碟片的標籤面朝左放進吸入式 DVD 光碟機。

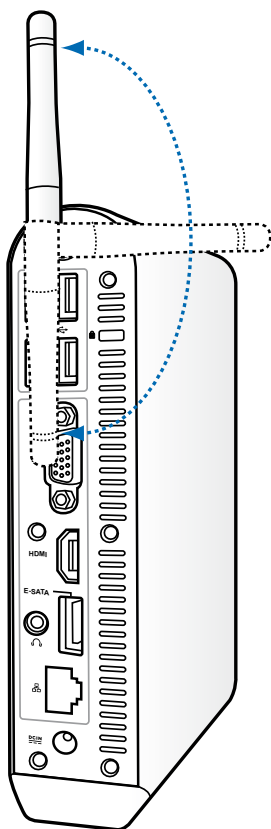


使用無線網路天線

將無線網路天線安裝至您的 EeeBox PC 上可增強無線網路的接收訊號，提升網路連線品質。請勿以 180° - 270° 折疊無線網路天線，以免造成無線網路天線損毀。



當您使用螢幕支撐架將 EeeBox PC 安裝至螢幕背後時，可能會影響無線網路天線的接收訊號及連線品質。

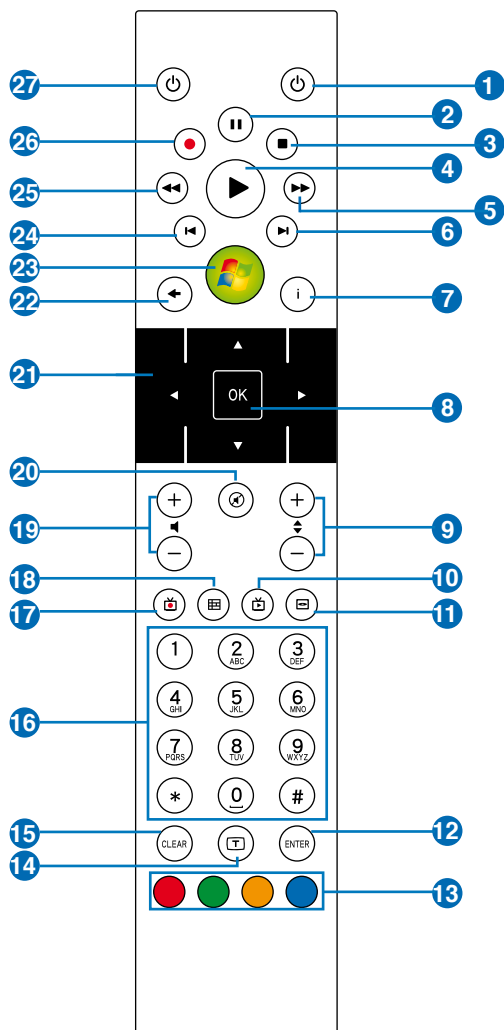


使用遙控器（選購）

您可以使用遙控器啟動 Windows® MCE (Media Center Edition) 或是 TotalMedia Center 來觀賞多媒體檔案。請參考下圖與下頁的說明，更進一步了解您的遙控器的各個按鈕與功能。



遙控器可能依您所購買的型號而異。



- 1 電源：開啟 / 關閉 EeeBox PC 電源。
- 2 暫停：讓正在播放的檔案暫停播放。
- 3 停止：停止正在播放的檔案。
- 4 播放：播放檔案。
- 5 快轉：將正在播放的檔案快轉。
- 6 下一軌：跳至目前播放檔案的下一軌。
- 7 資訊：開啟 Windows® MCE 或其他應用程式的訊息。
- 8 確認：確定選擇該功能。
- 9 頻道選擇：按此鈕可以讓您在觀看電視時選擇上一個或下一個頻道。*
- 10 影片：開啟 Windows® MCE 的影片選單。
- 11 音樂：開啟 Windows® MCE 的音樂選單。
- 12 輸入：確認選擇的項目。
- 13 四色按鈕：開啟 Windows® MCE 或是電視字幕顯示。(按鈕功能可能因地區而異)
- 14 電視字幕顯示：開啟或關閉電視字幕顯示。(電視功能僅在某些區域可以使用)
- 15 清除：清除已輸入的字元。
- 16 數字按鈕：您可以直接按數字按鈕來選擇頻道。*
- 17 TV：開啟 Windows® MCE 的電視節目選單。
- 18 照片：開啟 Windows® MCE 的照片選單。
- 19 音量調整：增加 / 降低音量。
- 20 靜音：啟動靜音模式。
- 21 四方向鍵：這四個按鈕讓您可以在螢幕上的選單之間移動。
- 22 返回：按此鈕可以返回上一個選單或上一頁。
- 23 Windows® MCE：開啟 Windows® MCE 程式。
- 24 上一軌：回到目前播放檔案的上一軌。
- 25 倒轉：將正在播放的檔案倒轉。
- 26 錄影：錄製正在收看的電視節目。*
- 27 TV：啟動 / 關閉電視電源。



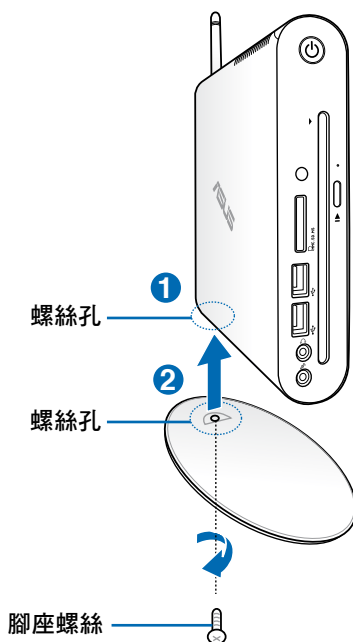
*電視功能僅在某些區域可以使用。

擺放您的 EeeBox PC

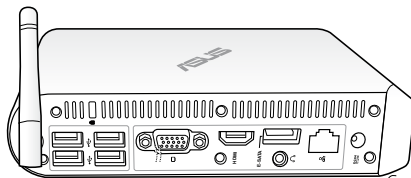
安裝腳座

請依照以下步驟安裝 EeeBox PC 腳座，供直立擺放：

1. 首先請找到 EeeBox PC 底部的螺絲孔位置。
2. 將腳座上的螺絲對準 EeeBox PC 底部的螺絲孔位置，用螺絲起子小心地鎖緊即可。



您也可以不安裝腳座，直接將 EeeBox PC 放置在桌面上。



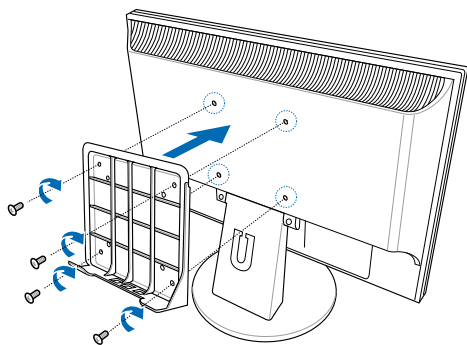
安裝 EeeBox PC 至螢幕背後

請依照以下步驟將 EeeBox PC 安裝至螢幕背後：

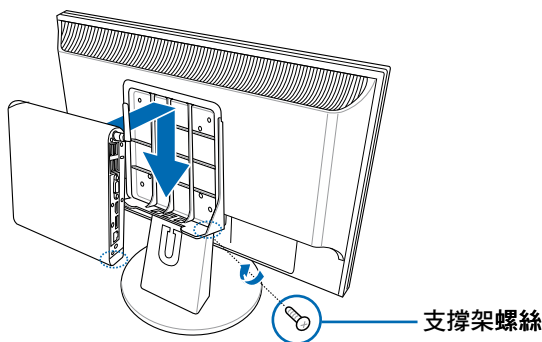
1. 將螢幕支撐架以四顆螺絲(HNM / M4×8)固定在螢幕背後：



您的螢幕必須為 VESA75 或 VESA100 標準規格才可安裝此一支撐架。



2. 請小心地將 EeeBox PC 置入螢幕支撐架相對應的位置，並以螺絲起子鎖緊即可。

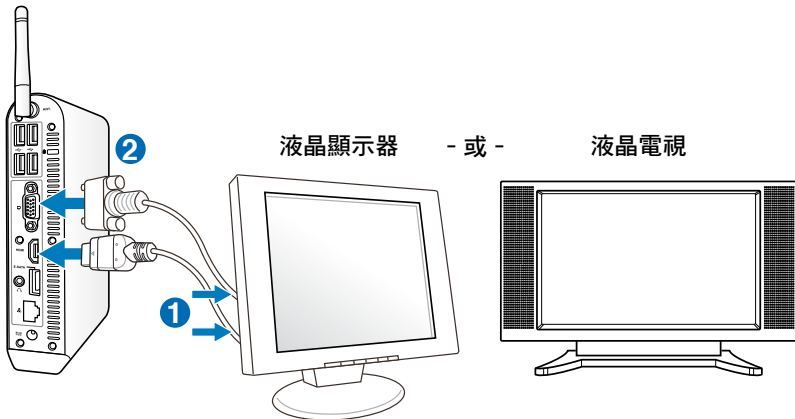


連接您的 EeeBox PC

在開始使用您的 EeeBox PC 之前，您需要連接一些必要的硬體周邊裝置。

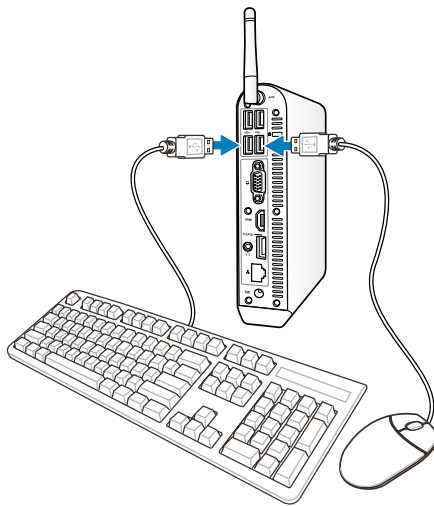
顯示器安裝

將 HDMI / VGA 連接線(選購)的一端連接至液晶電視或液晶顯示器(①)，另一端連接至裝置後側面板的 HDMI / 外接顯示器連接埠(②)。



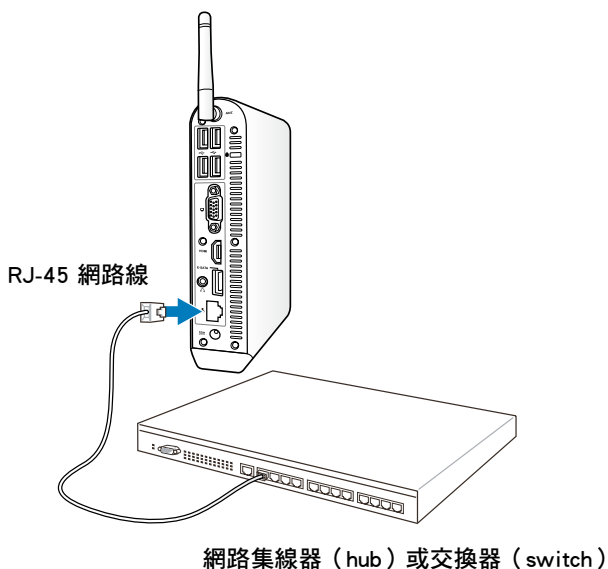
USB 裝置安裝

將 USB 周邊裝置，例如：鍵盤、滑鼠、印表機等，連接至裝置後側面板的 USB 連接埠。



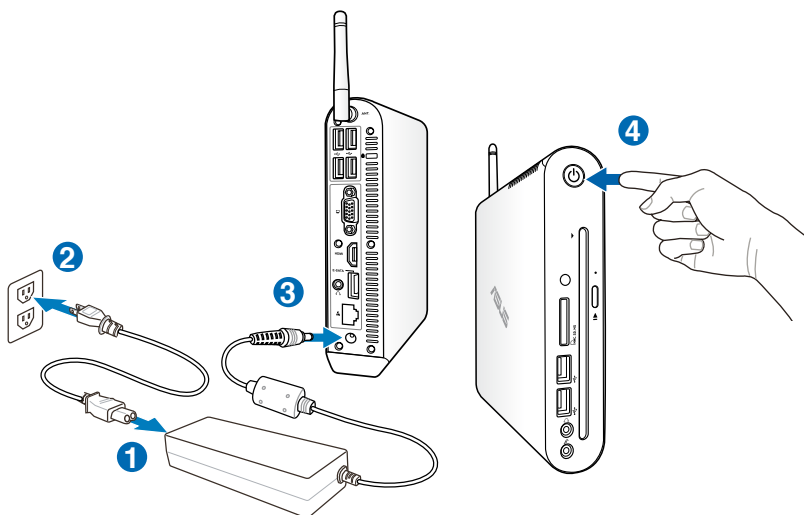
網路連線安裝

若您想要使用有線網路，請將 RJ-45 網路線的一端連接至 EeeBox PC 的網路連接埠，將另一端連接至集線器（hub）或交換器（switch）。請參考下圖來連接您的 EeeBox PC 與集線器（hub）或交換器（switch），使用內建的乙太網路控制器來連線上網。



開啟裝置電源

將包裝內附的電源變壓器連接至裝置後方的電源接孔，並按下前面板的電源按鈕即可開啟裝置電源。



- 當您的 EeeBox PC 沒有使用時，請關閉電源、移除變壓器，以避免不必要的電力使用。
- 您可由 Windows® 控制台中的電源選項，設定 EeeBox PC 的電源配置。



若要進入 BIOS 設定程式，請在開啟 EeeBox PC 電源後按下 <F2> 鍵。

使用您的 EeeBox PC



以下的範例圖片僅供參考，顯示畫面可能會依您使用的作業系統而有所不同，請以您購買的機台圖片為準。請造訪華碩網站（<http://tw.asus.com>）以獲得最新的資訊。

無線網路連線設定

請依照以下步驟進行無線網路設定：



請勿連線至無安全性的無線網路，以確保您的資訊安全。


1. 點選 Windows® 工作列中的無線網路連線圖示 。

2. 從搜尋到的網路清單中選擇想要連線的網路，點選 **Connect** 來建立連線。



若您想要連線的網路沒有出現在列表上，請點選 **Refresh** 圖示  來再次搜尋網路連線。




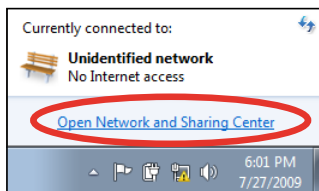
3. 當正在與網路連線時，您可能需要輸入密碼。
4. 當連線成功建立後，您可以看到成功連線的畫面。
5. 連線成功建立後，工具列的無線網路圖示會顯示為 。

有線網路連線設定

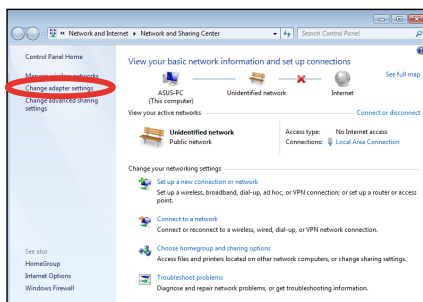
請依照以下步驟進行區域網路連線設定。

使用浮動式 IP (PPPoE 連線設定)

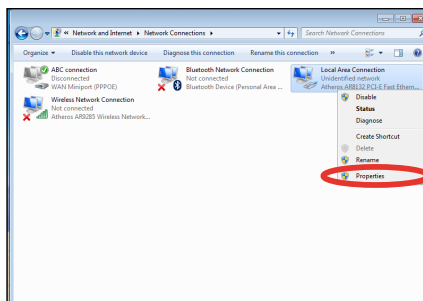
1. 點選 Windows® 工作列中的區域網路連線圖示 ，選擇 Open Network and Sharing Center。



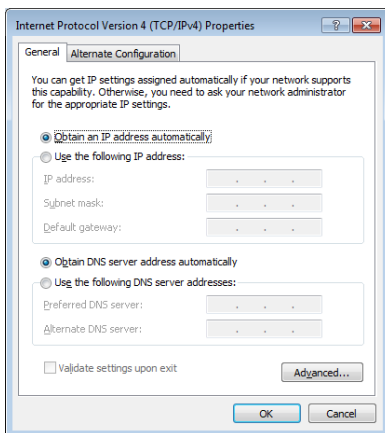
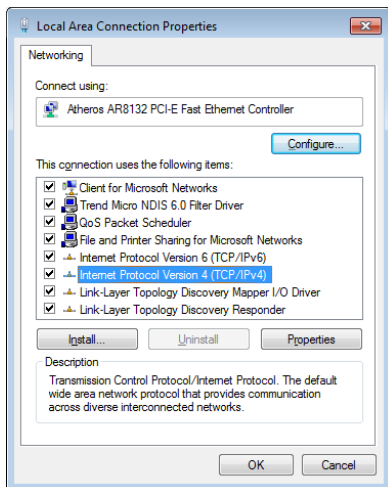
2. 由左側選單中選擇 Change adapter settings。



3. 以滑鼠右鍵點選 Local Area Connection，然後選擇 Properties。

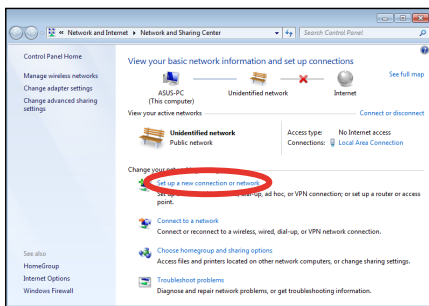


4. 選擇 Internet Protocol Version 4(TCP/IPv4) , 然後選擇 Properties 。 5. 選擇 Obtain an IP address automatically , 點選 OK 。

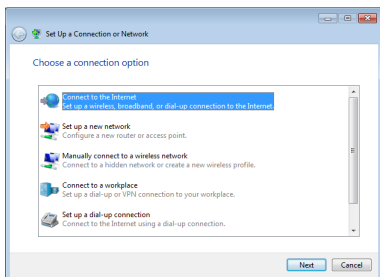


(若您使用 PPPoE 連線，請繼續以下的步驟)

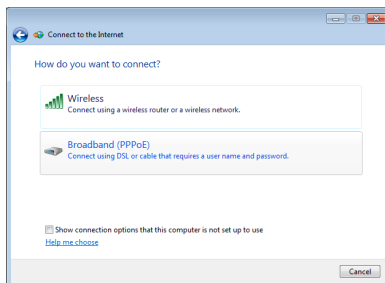
6. 回到 Network and Sharing Center 視窗，選擇 Set up a new connection or network 。



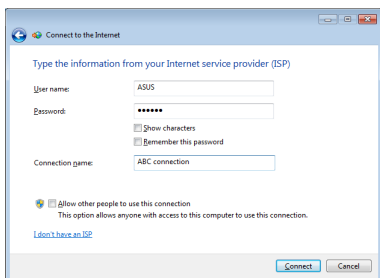
7. 選擇 **Connect to the Internet**，點選 **Next**。



8. 選擇 **Broadband (PPPoE)**，點選 **Next**。



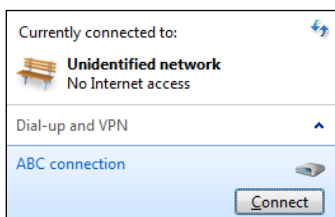
9. 輸入使用者名稱、密碼與連線名稱後，點選 **Connect**。



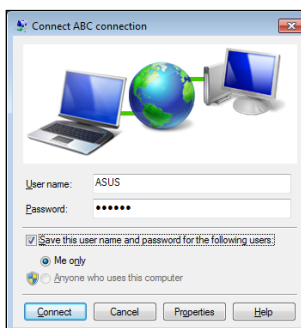
10. 點選 **Close** 以結束設定。



11. 於工作列中點選網路連線的圖示，會出現以下的視窗，請選擇您所建立的連線。

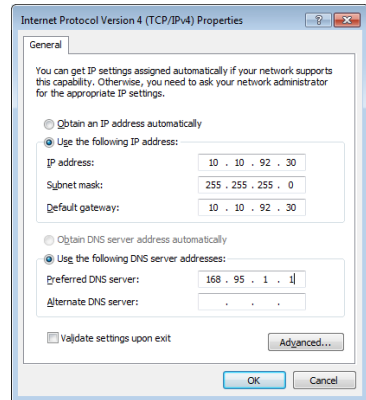


12. 請輸入使用者名稱及密碼，點選 **Connect** 連線至網際網路。



使用固定 IP

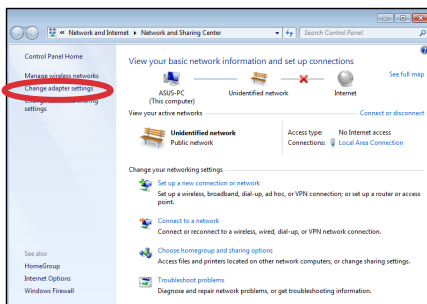
1. 依照「使用浮動式 IP」的步驟 1-4 來建立一個網路連線。
2. 選擇 **Use the following IP address**。
3. 輸入 IP 位址、子網路遮罩、預設閘道。請向您的網路服務供應商取得正確的 IP 設定資料。
4. 在 DNS 設定部份通常不需要自行輸入設定位址，若是您想要自行設定 DNS 位址，在 DNS 伺服器位置輸入慣用 DNS 伺服器與其他 DNS 伺服器的位址。請向您的網路管理員取得正確的 IP 設定資料。
5. 點選 **OK** 即可完成網路設定。



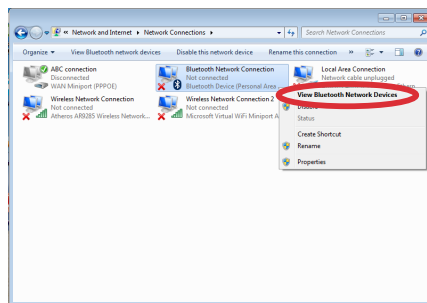
設定藍牙連線（選購）

您的 EeeBox PC 支援藍牙無線連線功能，可以減少您使用連線線來與其他支援藍牙功能的硬體裝置連線。請依照以下步驟來建立藍牙連線。

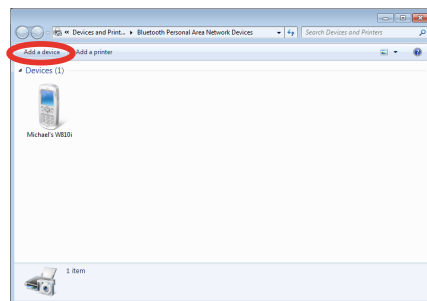
1. 由控制面板中選擇 **Network and Internet > Network and Sharing Center**，點選 **Change adapter settings**。



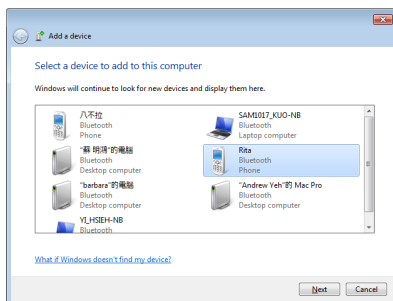
2. 以滑鼠右鍵點擊 **Bluetooth Network Connection** 項目，選擇 **View Bluetooth Network Devices**。



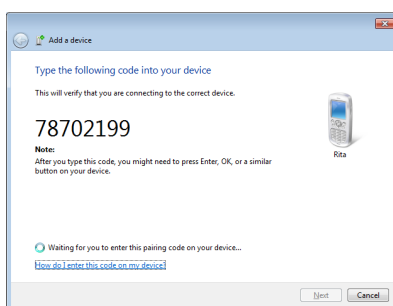
3. 點選 **Add a device** 以新增藍牙裝置。



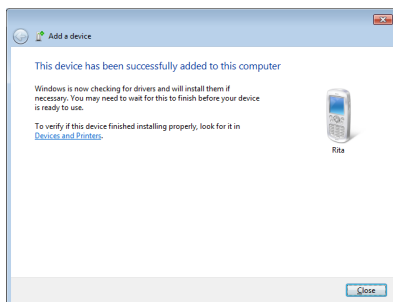
4. 從列表中選擇想要連線的藍牙裝置，然後點選 **Next**。



5. 當與其他藍牙裝置連線時，可能需要輸入配對密碼來取得連線授權。



6. 連線建立成功後，點選 **Close** 結束設定。



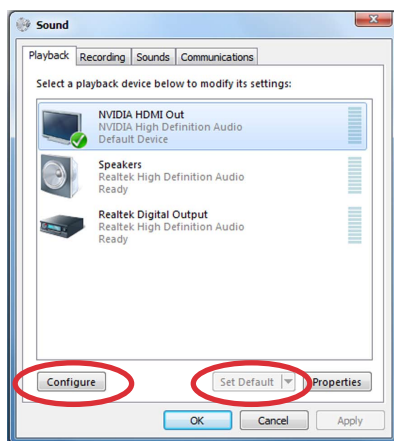
透過 HDMI 裝置設定喇叭音效輸出

若您的電視具備 HDMI 功能且能當作輸出音效的裝置，您可以將之與華碩個人電腦連線，請依照以下的步驟設定：

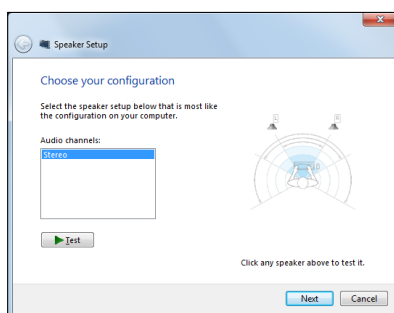
1. 從 Windows 桌面右下方的工具列，使用滑鼠右鍵點選音量控制圖示，點選播放裝置。



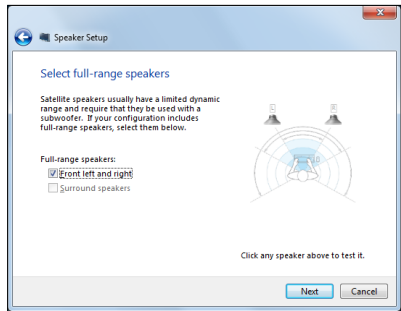
2. 在播放裝置的視窗中，點選欄位中的 Digital Output Device(HDMI)與下方的 設為預設值。
3. 點選 設定 後，接著會顯示喇叭設定的選單畫面。



4. 點選 立體聲，再按 下一步 繼續。



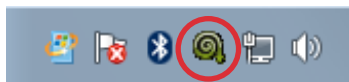
5. 檢視 左前方和右前方 已勾選，然後按 下一步 繼續。
6. 完成設定後，點選 完成 離開。



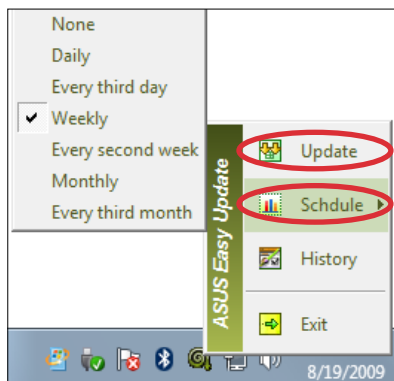
使用華碩 Easy Update

華碩 Easy Update 可以為您的 EeeBox PC 自動偵測並下載最新版的 BIOS 和驅動程式。請依照以下的步驟執行華碩 Easy Update：

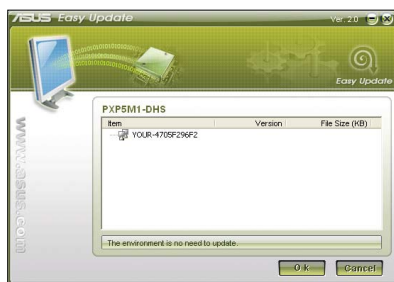
1. 從 Windows 桌面下方的工具列（通常位於畫面右下角），使用滑鼠右鍵點選 **ASUS Easy Update**（華碩快速更新）圖示。



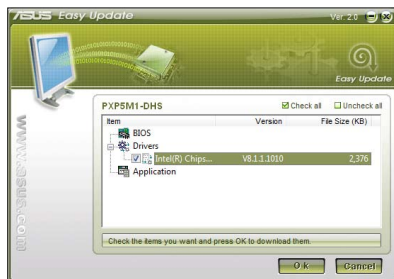
2. 選擇 **預定更新**，並選擇想要更新的週期間隔。
3. 確定之後按下 **更新** 即可開始進行更新的動作。



4. 從 ASUS Easy Upadte（華碩快速更新）程式選單中，點選 **確定**，來顯示您可以下載的項目。



5. 點選您所要下載的項目或勾選上方的 **全選** 之後，再按下 **確定** 開始進行檔案下載。



TotalMedia Center

TotalMedia Center 是個豐富且功能強大的多媒體娛樂中心，可以讓您以方便、快速的方式享受音樂、影片和圖片等多媒體檔案。

請點選桌面上的 **TotalMedia Center** 圖示以開啟本程式。



TotalMedia Center 功能僅在特定機種上才可使用。

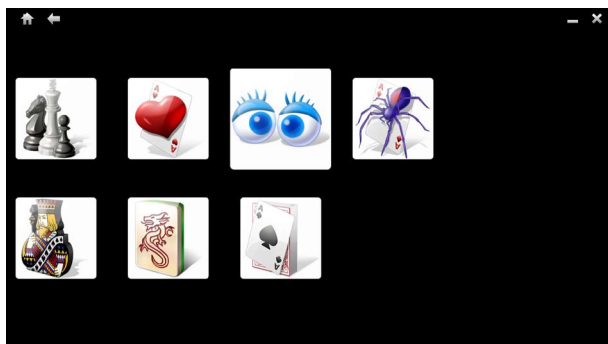
主選單

主選單中提供遊戲、電影、音樂、照片和影片五項功能，點選各功能的圖示即可啟動該功能。



遊戲

本功能包含了數種不同類型的遊戲供您選擇。



電影

本功能可以讓您播放 DVD 影片。

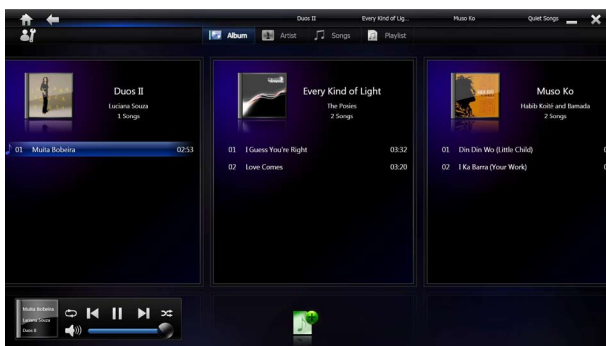


內建的光碟驅動程式及支援的影片格式可能會依您所購買的機種而有所不同。



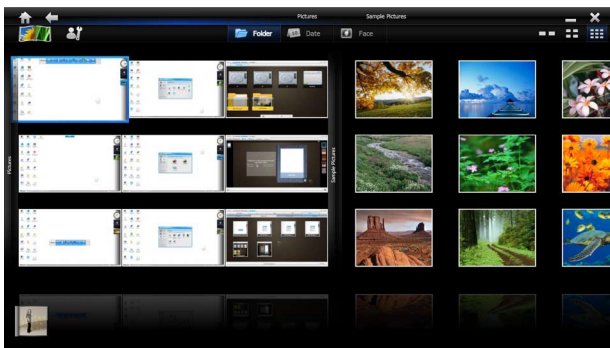
音樂

您可以利用本功能收聽音訊檔案或音樂光碟，並可以透過本功能建立我的最愛清單。



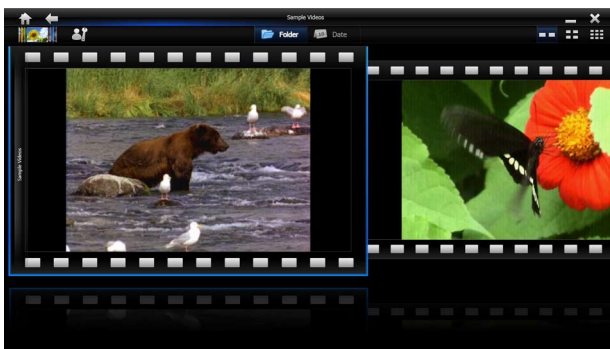
照片

本功能可以讓您以幻燈片播放的方式欣賞照片。



影片

您可以利用本功能觀賞影片檔案。



TotalMedia Theater 3

TotalMedia Theater 3 可以讓您播放 DVD 影片。當您將 DVD 光碟放入光碟機時，本程式即會自動開始播放影片。TotalMedia Theater 3 同時支援 Youtube DXVA、WMV HD DXVA、MCE 和其他裝置的影片檔案。



- TotalMedia Theater 3 功能僅在特定機種上才可使用。
- 內建的光碟驅動程式及支援的影片格式可能會依您所購買的機種而有所不同。



還原您的系統

使用隱藏磁碟還原系統

在隱藏磁碟包含有作業系統、驅動程式以及應用程式出廠預設值的影像檔，可以讓您系統中的應用程式快速的還原至系統最初的狀態，讓您的硬碟可以在最佳的狀態下運作。在使用隱藏磁碟之前，請先將您的資料檔案，例如：Outlook PST 檔案，備份至外接硬碟或網路硬碟，並將所有的個人化設定，例如網路設定抄寫下來。



請勿將磁碟名稱為 **RECOVERY** 的磁碟刪除，隱藏磁碟在本裝置出廠時即已內建在系統中，若是刪除則無法由使用者自行復原。若您在進行系統還原時有任何問題，請與您的經銷商連絡。



在對 EeeBox PC 執行系統還原之前，請先進入 BIOS 程式將 Boot Booster 項目設定為 [Disabled]。請參考 Boot Booster 一節的說明。

1. 開啟電源，當 BIOS 畫面出現時，立即按下按鍵 <F9>。
2. 進入 **ASUS Recovery System** 後，選擇 **Recover system to a partition**。
3. 選擇一個容量大於 20GB 的磁碟分區，點選 **Next**。
4. 依照螢幕畫面上的指示來完成還原的程序。
5. 還原成功後，請重新開機。
6. 進入 Windows 使用者歡迎畫面，您可以設定語言、時區與鍵盤、電腦名稱與使用者名稱後，即可進入 Windows 系統。

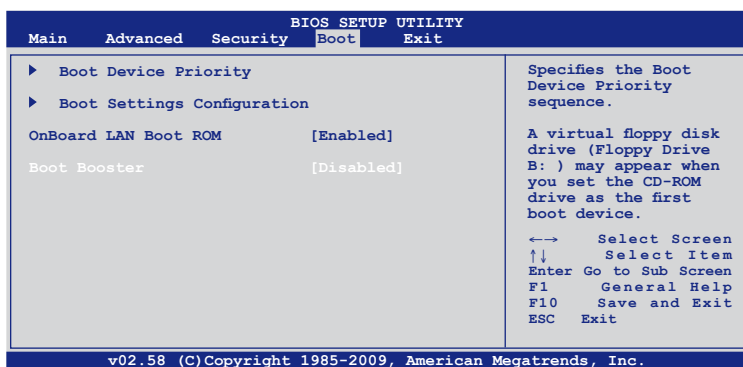
Boot Booster

在 BIOS 程式中的 Boot Booster 項目，可以幫助您縮短 EeeBox PC 的開機時間，但是您必須在對 EeeBox PC 進行任何變更之前、或在執行系統還原之前，進入 BIOS 程式將這個項目設定為 [Disabled]。請依照以下步驟關閉 Boot Booster 功能：

1. 啟動電腦，請在一秒內按下 <F2> 鍵進入自我檢測（POST），然後再按一次 <F2> 鍵進入 BIOS 程式。
2. 將 **Boot Booster** 設定為 [Disabled]。



若是您在執行上述動作之後沒有進入自我檢測（POST），或是沒有進入 BIOS 程式，請重新啟動 EeeBox PC，並在開機過程中連續按下 <F2> 按鍵。



3. 按下 <F10> 鍵儲存變更設定並退出 BIOS 程式，重新啟動 EeeBox PC。



在您完成對 EeeBox PC 的變更或系統還原之後，請記得將 Boot Booster 設定為 [Enabled]。

華碩的連絡資訊

華碩電腦公司 ASUSTeK COMPUTER INC. (台灣)

市場訊息

通訊地址：台灣臺北市北投區立德路15號
電話：+886-2-2894-3447
傳真：+886-2-2890-7798
電子郵件：info@asus.com.tw
全球資訊網：http://tw.asus.com

技術支援

電話：+886-2-2894-3447 (0800-093-456)
線上支援：<http://support.asus.com/techserv/techserv.aspx>

華碩電腦公司 ASUSTeK COMPUTER INC. (亞太地區)

市場訊息

地址：台灣臺北市北投區立德路15號
電話：+886-2-2894-3447
傳真：+886-2-2890-7798
電子郵件：info@asus.com.tw
全球資訊網：http://tw.asus.com

技術支援

電話：+86-21-38429911
傳真：+86-21-58668722, ext. 9101#
線上支援：<http://support.asus.com/techserv/techserv.aspx>

ASUS COMPUTER INTERNATIONAL (美國)

市場訊息

地址：800 Corporate Way, Fremont, CA 94539, USA
電話：+1-510-739-3777
傳真：+1-510-608-4555
電子郵件：<http://vip.asus.com/eservice/techserv.aspx>

技術支援

電話：+1-812-282-2787
傳真：+1-812-284-0883
線上支援：<http://support.asus.com/techserv/techserv.aspx>

ASUS COMPUTER GmbH (德國/奧地利)

市場訊息

地址：Harkort Str. 21-23, D-40880 Ratingen, Germany
電話：+49-2102-95990
傳真：+49-2102-959911
全球資訊網：<http://www.asus.de>
線上連絡：<http://www.asus.de/sales> (僅回答市場相關事務的問題)

技術支援

電話：+49-1805-010923
傳真：+49-2102-9599-11
線上支援：<http://support.asus.com/techserv/techserv.aspx>

