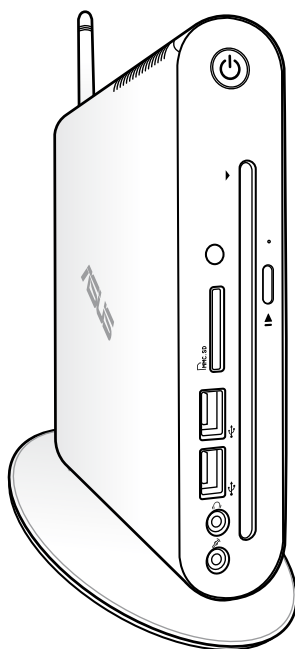


EeeBox

EeeBox PC

دليل الاستخدام



EeeBox EB1501P

© حقوق الطبع والنشر لعام ٢٠٠٨ محفوظة لشركة ASUSTeK COMPUTER INC. جميع الحقوق محفوظة.

لا يجوز إعادة إصدار أي جزء من هذا الدليل، بما في ذلك المنتجات والبرامج الموضحة به، أو نقله أو نسخه أو تخزينه في نظام استرجاع أو ترجمته إلى أية لغة بأي شكل من الأشكال وبأية طريقة من الطرق، فيما عدا الوثائق التي يحتفظ بها المشتري كنسخ احتياطية، دون الحصول على إذن خطي مسبق من شركة ASUSTeK COMPUTER, INC. ("ASUS").

قد تكون أسماء المنتجات والشركات المذكورة في هذا الدليل علامات تجارية مسجلة أو محمية بحقوق الطبع والنشر للشركات المالكة لها وقد لا تكون كذلك، ويقتصر استخدامها في هذا الدليل على الأغراض التوضيحية فحسب. كما أن جميع العلامات التجارية هي ملكية خاصة بأصحابها.

وقد تم اتخاذ كافة الإجراءات التي من شأنها ضمان صحة محتويات هذا الدليل وحداثتها. ومع ذلك فإن الشركة المصنعة لا تقدم أي ضمانات بخصوص دقة محتويات هذا الدليل، كما أنها تحتفظ بحقها في إدخال أي تغييرات عليه دون تقديم إخطار مسبق بذلك.

المحتويات

3	المحتويات
5	الإشعارات
10	معلومات السلامة العامة
13	ملاحظات حول هذا الدليل
14	مرحباً
14	محتويات العبوة
15	التعرف على جهاز Eee Box PC
15	الجانب الأمامي
17	الجانب الخلفي
19	استخدام مشغل DVD
20	استخدام هوائي اللاسلكي
21	إعداد وحدة التحكم عن بعد (في طرازات محددة)
24	التحكم في جهاز EeeBox PC عن بعد
25	تثبيت جهاز Eee Box PC
25	تركيب الحامل
26	تحذير بشأن موضع جهاز EeeBox PC
27	توصيل جهاز Eee Box PC بشاشة
28	إعداد جهاز Eee Box PC
28	التوصيل بشاشة عرض
28	التوصيل بأجهزة USB
29	التوصيل بجهاز شبكة
30	تشغيل الجهاز
31	استخدام جهاز Eee Box PC
31	تهيئة اتصال الشبكة اللاسلكية
32	تكوين الاتصال السلكي
36	اتصال Bluetooth لاسلكي (في طرازات محددة)
38	تكوين إخراج الصوت من خلال جهاز HDMI
40	برنامج ASUS Easy Update
41	TotalMedia Center
44	TotalMedia Theater 3

المحتويات

45	استعادة النظام.....
45	استخدام القسم المخفي
45	استعادة نظام التشغيل إلى القسم الافتراضي للجهة المصنعة (الاستعادة باستخدام زر F9).....
46	النسخ الاحتياطي لبيانات البيئة الافتراضية للجهة المصنعة إلى محرك USB (النسخ الاحتياطي باستخدام زر F9)
47	استخدام جهاز تخزين USB (الاسترداد باستخدام USB)
48	Boot Booster

الإشعارات

بيان لجنة الاتصالات الفيدرالية

يتوافق هذا الجهاز مع الجزء ١٥ من قوانين اللجنة الفيدرالية للاتصالات، ويخضع تشغيله للشرطين التاليين:

- ألا يتسبب هذا الجهاز في إحداث أي تداخل ضار.
- أن يستقبل هذا الجهاز أي تداخل بما في ذلك التداخل الذي قد يترتب عليه أوضاع تشغيل غير مرغوب فيها.

أثبتت الاختبارات التي أجريت على هذا الجهاز توافقه مع حدود المواصفات القياسية للفتة B من الأجهزة الرقمية، وفقا للجزء ١٥ من قوانين اللجنة الفيدرالية للاتصالات، وقد وضعت هذه المعايير لتوفير حماية معقولة من أي تداخلات ضارة قد تحدث عند تركيبه في المنازل؛ فهذا الجهاز يولد ويستخدم بل ويمكن أن تصدر عنه ترددات لاسلكية، الأمر الذي قد يتسبب في حدوث تداخلات ضارة مع الاتصالات اللاسلكية إذا لم يتم تركيبه واستخدامه وفقا لتعليمات الجهة المصنعة. ورغم ذلك، فليس هناك ما يضمن عدم حدوث هذه التداخلات عند تركيبه في منشأة بعينها، وفي حالة تسبب هذا الجهاز في حدوث تداخل ضار لاستقبال أجهزة الراديو أو التلفزيون، والذي يمكن تحديده بتشغيل وإيقاف تشغيل الجهاز، يُفضل أن يقوم المستخدم بمحاولة تصحيح هذا التداخل باتباع واحد أو أكثر من الإجراءات التالية:

- إعادة توجيه هوائي الاستقبال أو تغيير موضعه.
- زيادة المسافة الفاصلة بين الجهاز وجهاز الاستقبال.
- توصيل الجهاز بمنفذ على دائرة كهربائية مختلفة عن تلك التي يتصل بها جهاز الاستقبال.
- استشارة البائع أو أحد فني الراديو أو التلفزيون المتخصصين للحصول على المساعدة اللازمة.

تنبيه: أية تعديلات أو تغييرات غير معتمدة بشكل صريح بضمنان هذا الجهاز يمكن أن تؤدي إلى إلغاء تفويض المستخدم بتشغيل الجهاز.

تحذير التعرض للترددات اللاسلكية

يجب تركيب وتشغيل هذا الجهاز وفقاً للإرشادات المرفقة و(الهوائي) الهوائيات المستخدمة لجهاز الإرسال هذا يجب تركيبها بحيث توفر مساحة فصل لا تقل عن ٢٠ سم لكل الأشخاص ولا يجب أن يتم تركيبها أو تشغيلها مع الهوائيات أو أجهزة الإرسال الأخرى. يجب أن يحصل مسؤولو التركيب والمستخدمون النهائيون على إرشادات تركيب الهوائي وشروط تشغيل جهاز الإرسال للتوافق مع القواعد المعمول بها بالنسبة للتعرض للترددات اللاسلكية.

توجيه المعدات الطرفية للاتصال واللاسلكية (R&TTE رقم EC/٥/١٩٩٩)

تم استكمال العناصر التالية وتعتبر كافية وذات صلة:

- المتطلبات الأساسية [المادة 3]
- متطلبات الحماية للصحة والسلامة كما في [المادة 1.3]
- اختبار السلامة الكهربائية وفقاً لـ [EN 60950]
- متطلبات الحماية للتوافق الكهرومغناطيسي في [المادة 1.3 ب]
- الاختبار للتوافق الكهرومغناطيسي [EN 301 489-1] و [EN 301]
- الاختبار وفق [489-17]
- الاستخدام الفعال للطيف اللاسلكي كما في [المادة 3.2]
- مجموعات اختبار اللاسلكي وفق [EN 300 328-2]

تحذير علامة المجلس الأوروبي (CE)

هذا المنتج من الفئة ب، في بيئة داخلية، يمكن أن يسبب هذا المنتج تداخلات لاسلكية، وفي هذه الحالة يتعين على المستخدم إجراء التدابير الكافية.

قناة التشغيل اللاسلكي للمجالات المختلفة

Ch01 حتى Ch11	٢،٤٦٢-٢،٤١٢ جيجاهرتز	أمريكا الشمالية
Ch01 حتى Ch14	٢،٤٨٤-٢،٤١٢ جيجاهرتز	اليابان
Ch01 حتى Ch13	٢،٤٧٢-٢،٤١٢ جيجاهرتز	معهد ETSI الأوروبي

نطاق الترددات اللاسلكية المقيد في فرنسا

يوجد ببعض المناطق الفرنسية نطاق ترددات مقيد، إلا أن الحد الأقصى المسموح به للطاقة في أبعد الحالات عن الوضع الطبيعي داخل المنزل هو:

- ١٠ ميغا وات لنطاق التردد الكلي ٢,٤ جيجا هرتز (٢٤٠٠ ميغا هرتز - ٢٤٨٣,٥ ميغا هرتز)
- ١٠٠ ميغا وات للترددات بين ٢٤٤٦,٥ و ٢٤٨٣,٥ ميغا هرتز

القنوات من ١٠ إلى ١٣ يجري تشغيلها في نطاق تردد يتراوح بين ٢٤٤٦,٦ إلى ٢٤٨٣,٥ ميغا هرتز.



هناك بضعة احتمالات للاستخدام خارج المنزل: على ملكية خاصة أو على الملكية الخاصة لأفراد من العامة؛ حيث يخضع استخدام الجهاز في هذه الحالة لإجراءات التصريح الأولية من قبل وزارة الدفاع، مع العلم بأن الحد الأقصى المسموح به للطاقة هو ١٠٠ ميغا وات في نطاق تردد ٢٤٤٦,٥ - ٢٤٨٣,٥ ميغا هرتز، ولا يسمح باستخدامه خارج المنزل في ملكية عامة.

في الأقسام الواردة أدناه فيما يتعلق بنطاق التردد الكلي ٢,٤ جيجا هرتز:

- الحد الأقصى المسموح به للطاقة داخل المنزل هو ١٠٠ ميغا وات
- الحد الأقصى المسموح به للطاقة خارج المنزل هو ١٠ ميغا وات

الأقسام التي يسمح فيها باستخدام نطاق التردد ٢٤٠٠ - ٢٤٨٣,٥ مع طاقة إشعاع متحدة التكافؤ (EIRP) تقل عن ١٠٠ ميغا وات داخل المنزل في حين تقل عن ١٠ ميغا وات خارج المنزل:

Hautes Alpes 05	Allier 03	Aisne 02	Ain Orientales 01
Aveyron 12	Aude 11	Ariège 09	Ardenne 08
Drôme 26	Doubs 25	Dordogne 24	Charente 16
Loir et Cher 41	Indre et Loire 37	Indre 36	Gers 32
Nièvre 58	Meuse 55	Manche 50	Loiret 45
Puy du Dôme 63	Oise 61	Orne 60	Nord 59
Haut Rhin 68	Bas Rhin 67	Pyrénées 66	Pyrénées Atlantique 64
Tarn et Garonne 82	Paris 75	Saône et Loire 71	Haute Saône 70
Territoire de Belfort 90	Yonne 89	Vosges 88	Vaucluse 84
			Val de Marne 94

قد يتغير هذا المتطلب بمرور الوقت، مما يتيح لك استخدام بطاقة الشبكة المحلية اللاسلكية خاصتك في الكثير من المناطق بفرنسا. يرجى الرجوع إلى موقع ART (www.art-telecom.fr) للاطلاع على أحدث المعلومات

تصدر بطاقة الشبكة المحلية اللاسلكية خاصتك انبعاثاً يقل عن ١٠٠ ميغا واط ولكنه يزيد عن ١٠ ميغا واط.



بيان وزارة الاتصالات الكندية

لا يتجاوز الجهاز الرقمي هذا حدود الفئة "ب" لانبعاثات الضوضاء اللاسلكية من الأجهزة الرقمية المشروحة في تنظيمات التداخلات الرقمية لوزارة الاتصالات الكندية. يتوافق الجهاز الرقمي من الفئة "ب" الذي بين يديك مع القانون الكندي ICES-003.

بيان التعرض لإشعاع لوزارة الصناعة الكندية

تتوافق هذه المعدة مع حدود التعرض للإشعاع لوزارة الصناعة الكندية المعنية بالبيئات غير الخاضعة للمراقبة. للحفاظ على الامتثال لمتطلبات وزارة الصناعة الكندية الخاصة بالترددات اللاسلكية، يرجى تفادي الاتصال المباشر مع هوائي الإرسال خلال الإرسال. يجب أن يتبع المستخدمون النهائيون إرشادات التشغيل المحددة لتلبية متطلبات التعرض للترددات اللاسلكية. يخضع التشغيل للشرطين التاليين:

- لا يتسبب هذا الجهاز في تداخل و
- يجب أن يقبل هذا الجهاز أية تداخلات، بما في ذلك التداخلات التي ربما تسبب تشغيلاً غير مطلوب للجهاز.

REACH

التوافق مع اللوائح التنظيمية لـ REACH (التسجيل، التقييم، الاعتماد، والحد من استخدام المواد الكيميائية)، إننا نقوم بنشر المواد الكيميائية التي نستخدمها على الموقع الإلكتروني لـ REACH ASUS على الرابط <http://csr.asus.com/english/REACH.htm>.

معلومات السلامة العامة

تم تصميم جهاز Eee Box PC هذا واختباره بحيث يتوافق مع أحدث معايير السلامة لأجهزة تكنولوجيا المعلومات. ومع ذلك، فينبغي لك الاطلاع على تعليمات السلامة الآتية من أجل ضمان سلامتك الشخصية.

إعداد الجهاز

- عليك قراءة جميع التعليمات الواردة في هذا الدليل قبل أن تشرع في تشغيل الجهاز واتباعها جيداً.
- يحظر استخدام هذا المنتج بالقرب من مصادر الماء أو الحرارة كالأجهزة المشعة مثلاً.
- ضع الجهاز على سطح ثابت باستخدام الحامل المرفق.
- الفتحات الموجودة على الهيكل لغرض التهوية؛ ولذا ينبغي عليك تجنب سدها أو تغطيتها، مع التأكد من ترك فراغ كافٍ للتهوية حول الجهاز، فضلاً عن تجنب إدخال الأجسام من أي نوع في هذه الفتحات.
- استخدم هذا المنتج في البيئات التي تتراوح درجة حرارتها بين صفر و ٣٥ درجة مئوية.
- عند استخدام وصلات الإطالة، احرص على ألا يتجاوز إجمالي معدل أمبير الأجهزة المتصلة بوصلة الإطالة معدل الأمبير الخاص بهذه الوصلة.

توخ الحذر عند الاستخدام

- تجنب السير على كبل التيار الكهربائي أو وضع أي شيء فوقه.
- تجنب سكب الماء أو أي سوائل أخرى على الجهاز.
- عند إغلاق الجهاز، يُرجى الانتباه إلى بقاء قدر ضئيل من الطاقة يسري خلاله. قبل تنظيف الجهاز، احرص دومًا على نزع جميع كبلات الطاقة الخاصة بالمودم والشبكة من مأخذ الطاقة.
- إذا ما صادفتك المشكلات الفنية التالية عند استخدام المنتج، انزع كبل الطاقة واتصل بفني صيانة مؤهل أو اتصل ببنائك التجزئة.

- تلف كبل الطاقة أو القابس.
- انسكاب سائل داخل الجهاز.
- عمل الجهاز على نحو غير سليم حال التشغيل حتى مع اتباع تعليمات التشغيل.
- سقوط الجهاز أو تلف غلافه الخارجي.
- تغيير أداء الجهاز.

تحذير خاص ببطارية الليثيوم الأيونية

تنبيه: قد يؤدي استبدال البطارية على نحو غير صحيح إلى انفجارها، لذا يجب عدم استبدال البطارية إلا بأخرى من النوع نفسه أو من نوع مكافئ توصي به الشركة المصنعة. تخلص من البطاريات المستعملة وفقًا لتعليمات الشركة المصنعة.

تحذير خاص بمنتج الليزر

منتج ليزر من الفئة ١

يُحظر تفكيك الجهاز

لا يسري الضمان على المنتجات المفككة من قبل المستخدم

تجنب إلقاء جهاز Eee Box PC في النفايات البلدية. هذا المنتج مصمم بحيث يصلح لإعادة استخدام أجزائه على نحو ملائم وكذا إعادة تدويره. ويشير رمز صندوق القمامة المشطوب عليها إلى حظر التخلص من المنتج (مكوناته الكهربائية والإلكترونية وكذلك بطارية الخلايا التي تحتوي على الزئبق) في النفايات البلدية. لإعادة تدوير المنتج، يُرجى الرجوع إلى مقدم خدمات الدعم الفني في المنطقة التي نقيم بها.



تجنب إلقاء البطارية في النفايات البلدية، علمًا بأن رمز صندوق القمامة المشطوب عليه يشير إلى حظر التخلص من البطارية في النفايات البلدية. لاستبدال البطارية، يُرجى الرجوع إلى مقدم خدمات الدعم الفني في المنطقة التي نقيم بها.



الاسترداد وإعادة التدوير

تحتوي أجهزة الكمبيوتر القديمة والمحمولة والمعدات الإلكترونية الأخرى على مواد كيميائية خطيرة تعمل على الإضرار بالبيئة إذا ما تم التخلص منها في مقلب النفايات. إن إعادة تدوير المعادن والمواد البلاستيكية والمكونات التي يتم العثور عليها داخل أجهزة الكمبيوتر القديمة سيتم تفكيكها وإعادة استخدام مكوناتها لإنتاج معدات جديدة. وبذلك تتم حماية البيئة من الانتشار غير المحكوم للمواد الكيميائية الضارة.

تتعاون شركة ASUS مع مسؤولي إعادة التدوير طبقاً لأعلى معايير الحماية من أجل الحفاظ على البيئة. مع التأكيد على سلامة العامل والسير وفق القوانين البيئية العالمية، يأتي التزامنا بإعادة تدوير المعدات القديمة من صميم عملنا لحماية البيئة بعدة طرق.

وليزيد من المعلومات بشأن إعادة تدوير منتجات ASUS والاتصال بها. برجاء زيارة صفحة GreenASUS للاسترداد وإعادة التدوير على رابط <http://csr.asus.com/english/takeback.htm>.

ملاحظات حول هذا الدليل

للتأكد من إجراء بعض المهام على النحو الأمثل، انتبه للرموز التالية المستخدمة في هذا الدليل.

تحذير: معلومات هامة يجب عليك اتباعها للحيلولة دون وقوع إصابات شخصية.



هام: تعليمات يجب عليك اتباعها لإتمام مهمة ما.



نصيحة: نصائح ومعلومات قيمة تساعدك على إتمام مهمة ما.



ملاحظة: معلومات إضافية للمواقف الخاصة.



مرحباً

تهانينا لشرائك جهاز Eee Box PC. يوضح الشكل التالي محتويات عبوة الجهاز. لذا يُرجى الاتصال بالبائع على الفور في حالة فقدان أي من العناصر التالية أو تلفها.

محتويات العبوة

		
وحدة التحكم عن بعد (اختياري)	الحامل وبراغي الحامل	جهاز Eee Box PC
		
كبل الطاقة	مهايئ التيار المتردد	مهايئ مقبس صغير إلى S/PDIF
		
حزمة تثبيت VESA وبراغي (اختياري)	دليل المستخدم	بطاقة الضمان
		
	محول HDMI-DVI (اختياري)	كبل HDMI (اختياري)

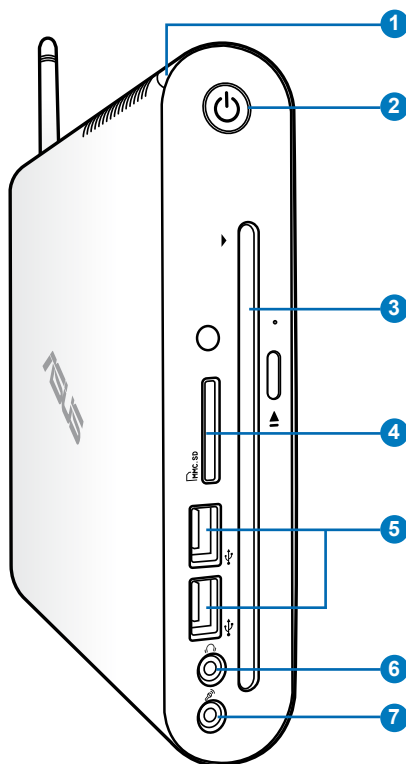
في حالة فشل الجهاز أو أحد مكوناته أو وجود خلل وظيفي أثناء الاستخدام العادي والصحيح خلال فترة الضمان، قم بإحضار بطاقة الضمان إلى مركز خدمة ASUS لاستبدال المكونات المعيبة.



التعرف على جهاز Eee Box PC

الجانب الأمامي

يرجى الرجوع إلى الشكل الموضح أدناه للتعرف على مكونات هذا الجانب من الجهاز.



1 مؤشر بيان حالة القرص الثابت

يؤمض مؤشر بيان حالة القرص الثابت عند كتابة البيانات أو قراءتها من مشغل الأقراص الثابتة.

2 مفتاح الطاقة

يتيح مفتاح الطاقة إمكانية تشغيل أو إيقاف تشغيل الجهاز.

3 مشغل DVD±RW

يوفر مشغل DVD±RW طريقة ملائمة وسريعة لنسخ الملفات إلى قرص.

4 فتحة بطاقات الذاكرة

يمكن لقارئ بطاقات الذاكرة المضمن قراءة بطاقات (MMC/SD/SDHC/) المستخدمة في مختلف الأجهزة مثل الكاميرات الرقمية ومشغلات MP3 والهواتف المحمولة والمساعدات الرقمية الشخصية.

5 منفذ USB

يتوافق منفذ USB (الناقل التسلسلي العالمي) مع أجهزة USB مثل لوحات المفاتيح وأجهزة الماوس والكاميرات ومحركات الأقراص الثابتة. ويتيح منفذ USB التشغيل المتزامن للعديد من الأجهزة من خلال جهاز كمبيوتر واحد باستخدام بعض الأجهزة الطرفية التي تعمل كمنافذ توصيل إضافية أو أجهزة ربط.

6 مقبس سماعة الرأس/خرج الصوت

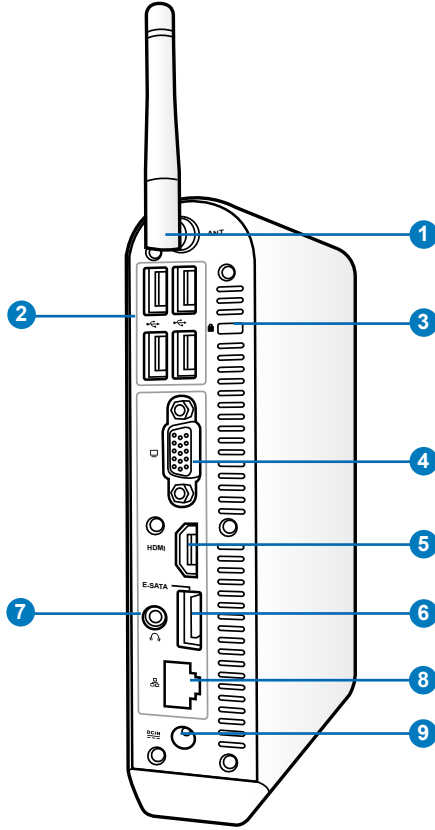
يستخدم مقبس سماعات الاستريو (٣,٥ مم) لتوصيل إشارة خرج صوت الجهاز بمكبرات الصوت أو سماعات الرأس.

7 مقبس الميكروفون

صُمم مقبس الميكروفون لتوصيل الميكروفون المستخدم في اجتماعات الفيديو كونفرانس أو السرد الصوتي أو التسجيلات الصوتية العادية.

الجانب الخلفي

يرجى الرجوع إلى الشكل الموضح أدناه للتعرف على مكونات هذا الجانب من الجهاز.



1. مقيس الهوائي اللاسلكي

يُستخدم المقيس لتوصيل الهوائي اللاسلكي المُرفق لتحسين مستوى استقبال الإشارات اللاسلكية.

2. منفذ USB

يتوافق منفذ USB (الناقل التسلسلي العالمي) مع أجهزة USB مثل لوحات المفاتيح وأجهزة الماوس والكاميرات ومحركات الأقراص الثابتة. ويتيح منفذ USB التشغيل المتزامن للعديد من الأجهزة من خلال جهاز كمبيوتر واحد باستخدام بعض الأجهزة الطرفية التي تعمل كمنافذ توصيل إضافية أو أجهزة ربط.

3 منفذ قفل كينسينجتون®

يُتيح منفذ قفل كينسينجتون® تأمين الكمبيوتر المحمول باستخدام منتجات التأمين المتوافقة مع ماركة كينسينجتون®. وتشمل تلك المنتجات عادةً كبل معدني وقفل مما يمنع إزالة الكمبيوتر من شيء ثابت. وقد تحتوي بعض تلك المنتجات التأمينية على مكتشف حركة يصدر صوتًا للتنبيه عند تحريكه.

4 خرج الشاشة

يدعم منفذ شاشة D-sub ذو الخمسة عشر دبوسًا الأجهزة القياسية المتوافقة مع VGA مثل الشاشة أو جهاز العرض الضوئي بما يتيح العرض على شاشة عرض خارجية أكبر.

5 HDMI منفذ HDMI

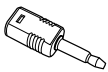
يوفر منفذ HDMI (وسيلة توصيل وسائط متعددة عالية الدقة) الدعم للأجهزة ذات الدقة العالية مثل التلفزيون المزود بشاشة LCD وشاشة الحاسب الآلي لإتاحة المشاهدة على شاشة عرض خارجية.

6 ESATA منفذ E-SATA (في طرازات محددة)

يُتيح منفذ SATA أو eSATA الاتصال الخارجي لأجهزة ATA التسلسلية والمصممة أصلاً للاستخدام داخل الكمبيوتر، وهي أسرع ٦ مرات من منافذ USB 2.0 و١٣٩٤ الموجودة وذلك بالنسبة لحلول التخزين الخارجية كما يمكن توصيلها بشكل جيد باستخدام الكبلات والموصلات المغطاة حتى طول مترين.

7 مقبس خرج الصوت (S/PDIF Out)

وصل القابس الصغير (٣,٥ مم) لكبل الصوت في هذا المقبس لنقل الصوت تناظرياً أو رقمياً.



لتنشغيل وظيفة خرج S/PDIF، استخدم المقبس الصغير المُرفق مع مهايي S/PDIF لتوصيله بمكبر الصوت.



8 منفذ الشبكة المحلية (LAN)

يوفر منفذ الشبكة المحلية ذو الثمانية سنون (RJ-45) الدعم لكبل الإيثرنت المعياري الذي يقوم بدوره بالاتصال بالشبكة المحلية.

9 DCIN دحل الطاقفة (تبار مسفر ١٩ فولف)

بقوم مهابئ الطاقفة المرفق بفحول الفبار المفررف إلى فبار مسفر لاسفرافمه مع هفا المقبس؁ ففث فعمل الفبار الكهربائف المار عفر هفا المقبس على إمداف الفهاز بالطاقفة اللازمة. وللحولفة دون إصاففة فهاز الكمبيوتر الشفصف بالفف؁ افرص دوماف على اسفراف مهابئ الطاقفة المرفق مع الفهاز.

قء فصف مهابئ الطاقفة داففا أو ساففا أثناء الاسفراف؁ لذا ففب فغطففه وافرص على عء ملامسفه لفسمك.



اسفراف مشغل DVD

ركب القرص فف مشغل DVD بففث فكون وفه الفانب المطفوع ناحفة الفسار.

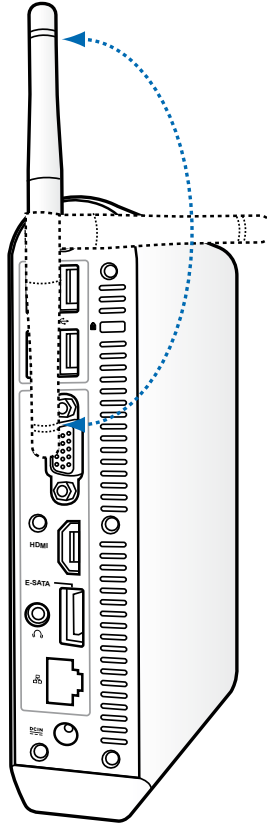


جانب القرص المطفوع

استخدام هوائي اللاسلكي

يتم توصيل هوائي اللاسلكي بجهاز EeeBox PC الخاص بك لتعزيز استقبال الإشارة اللاسلكية. لا تدور هوائي اللاسلكي بزاوية ١٨٠ – ٢٧٠ درجة لمنع تعرضه للتلف.

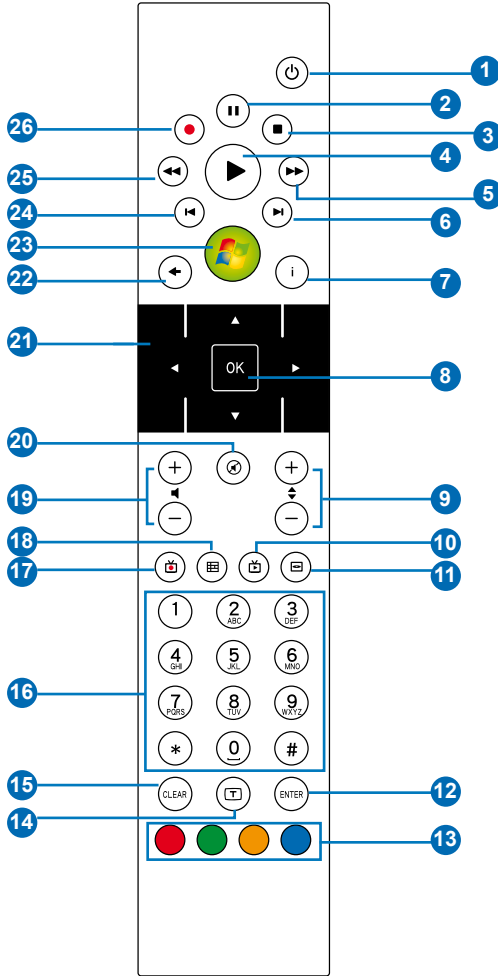
عند تركيب EeeBox PC في شاشة تحتوي على مكان تثبيت VESA، ربما يتم قفل الشاشة ويؤثر ذلك على أداء استقبال إشارة الهوائي.



استخدام وحدة التحكم عن بعد (في طرازات محددة)

استخدم وحدة التحكم عن بعد بتشغيل Windows® MCE (مركز الوسائط) أو للتحكم في مركز TotalMedia لتشغيل ملفات الوسائط. راجع الصفحة التالية حتى تكون على دراية بوظائف وحدة التحكم عن بعد.

يمكن أن يختلف نوع وحدة التحكم عن بعد ووظائف MCE حسب الطراز المستخدم.



- 1 الطاقة: اضغط على هذا الزر للتبديل بين وضعي التشغيل والاستعداد
- 2 إيقاف مؤقت: اضغط على هذا الزر لإيقاف التشغيل بشكل مؤقت.
- 3 إيقاف: اضغط على هذا الزر لإيقاف تشغيل ملف الوسائط.
- 4 تشغيل: اضغط على هذا الزر لتشغيل أحد ملفات الوسائط.
- 5 التشغيل السريع للأمام: اضغط على هذا الزر لإجراء تشغيل سريع للأمام لأحد ملفات الوسائط.
- 6 المسار التالي: اضغط على هذا الزر للانتقال إلى المسار التالي.
- 7 المعلومات: اضغط على هذا الزر لعرض معلومات البرنامج المتاحة من خلال قائمة Eee Cinema أو خيارات أية قائمة أخرى.
- 8 موافق: اضغط على هذا الزر لتأكيد الأمر.
- 9 الانتقال إلى قناة تالية/سابقة: اضغط على هذا الزر لتغيير قنوات التلفزيون.*
- 10 الفيديو: اضغط على هذا الزر لتشغيل قائمة ملفات الفيديو في برنامج Eee Cinema.
- 11 الموسيقى: اضغط على هذا الزر لتشغيل قائمة ملفات الموسيقى في برنامج Eee Cinema.
- 12 إدخال: اضغط على هذا الزر لتأكيد الاختيار.
- 13 الأزرار الملونة: استخدم هذه الأزرار للدخول إلى خيارات القائمة في برنامج Eee Cinema أو في وضع قناة المعلومات. (قد تختلف وظائف الأزرار تبعًا للمنطقة.)
- 14 تشغيل/إيقاف قناة المعلومات: اضغط على هذا الزر لتشغيل أو إيقاف وضع قناة المعلومات. (تتوفر هذه الوظيفة في بعض المناطق فحسب.)
- 15 مسح: اضغط على هذا الزر لمسح المعلومات المدخلة.
- 16 الأزرار الرقمية: استخدم هذه الأزرار لإدخال الأرقام أو اختيار القنوات.*
- 17 التلفزيون: اضغط لتشغيل قائمة التلفزيون في Windows MCE.
- 18 صور: اضغط على هذا الزر لتشغيل قائمة ملفات الصور في برنامج Eee Cinema.
- 19 رفع/خفض مستوى الصوت: اضغط على هذا الزر لرفع/خفض مستوى الصوت.
- 20 كتم الصوت: اضغط على هذا الزر لمنع خروج الصوت.

21 أزرار التنقل رباعية الاتجاه: استخدم هذه الأزرار للتنقل بين خيارات القائمة.

22 رجوع: اضغط على هذا الزر للرجوع إلى الصفحة السابقة.

23 Windows MCE: اضغط لفتح Windows MCE.

24 المسار السابق: اضغط على هذا الزر للرجوع إلى المسار السابق.

25 إرجاع: اضغط على هذا الزر لإرجاع أحد ملفات الوسائط.

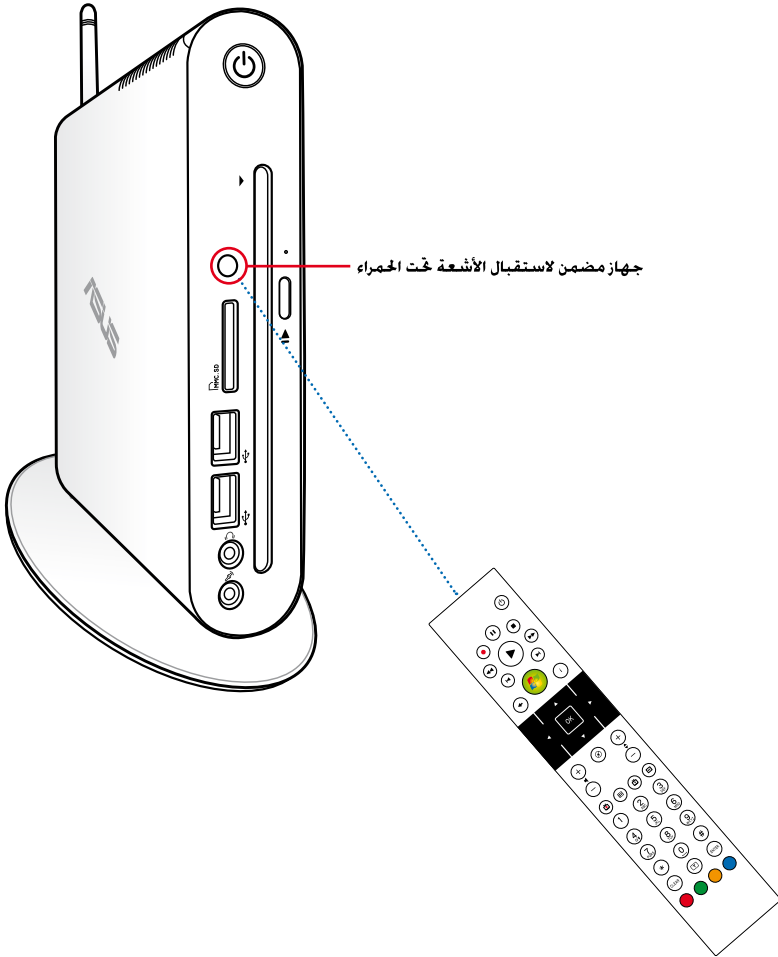
26 تسجيل: اضغط على هذا الزر لبدء التسجيل من جهاز التلفزيون.*

*تتوفر هذه الوظيفة الخاصة بالتلفزيون في بعض المناطق فحسب.



التحكم في جهاز EeeBox PC عن بعد

يحتوي EeeBox PC على جهاز استقبال أشعة تحت الحمراء (IR) تم تصميمه للاستخدام مع وحدة التحكم عن بعد. عند تركيب EeeBox PC في خلف الشاشة، فإن ذلك يؤدي إلى إعاقة جهاز استقبال الأشعة تحت الحمراء (IR)، ربما تكون وحدة التحكم عن بعد أقل حساسية. إن جهاز استقبال أشعة تحت الحمراء (IR) نوع USB غير مرفق في حاوية المنتج.

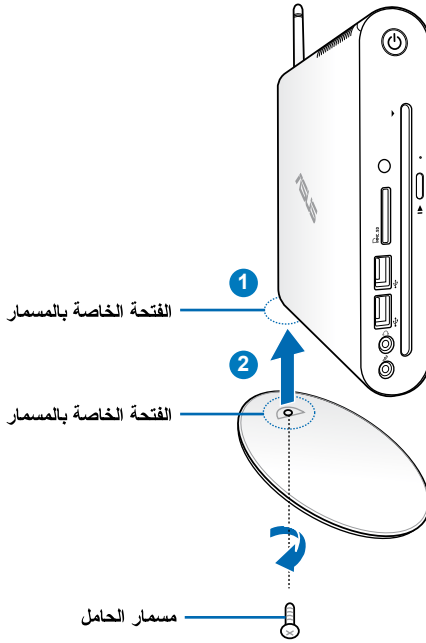


تثبيت جهاز Eee Box PC

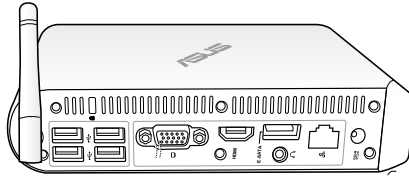
تركيب الحامل

تثبت جهاز Eee Box PC فوق الحامل المرفق. وللقيام بذلك، اتبع التالي:

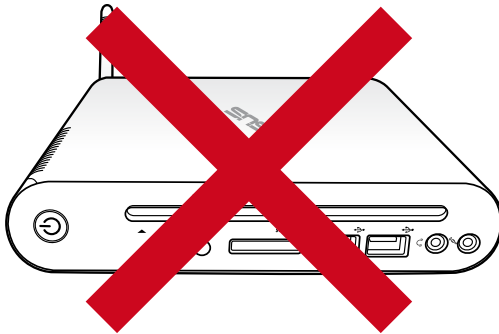
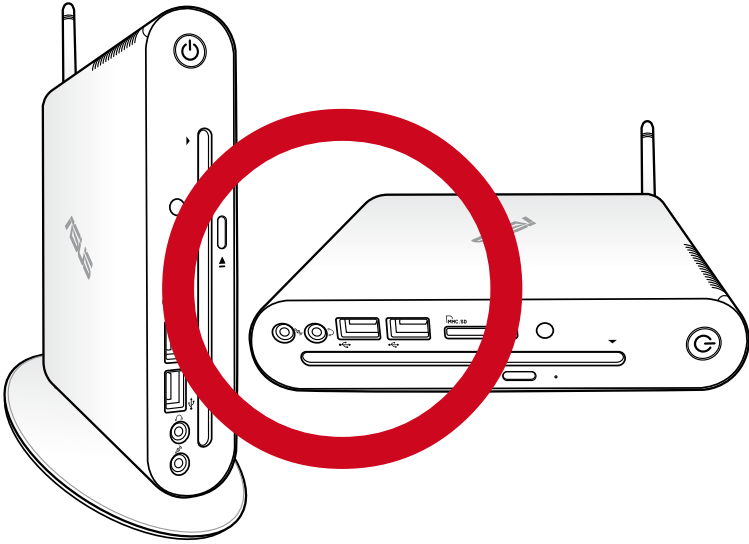
- ١- حدد مكان فتحة التثبيت أسفل جهاز Eee Box PC.
- ٢- ضع مسمار الحامل في الفتحة الخاصة به في الجهاز، ثم قم بتأمين وضع تثبيت الحامل بالجهاز باستخدام قطعة معدنية.



كما تستطيع وضع EeeBox PC على سطح المكتب بدون حامل.



تحذير بشأن موضع جهاز EeeBox PC

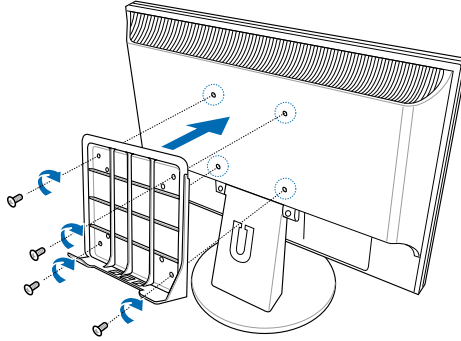


توصيل جهاز Eee Box PC بشاشة

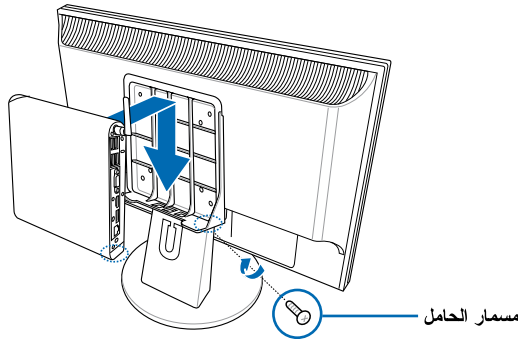
يمكنك أيضًا تركيب جهاز Eee Box PC بالجانب الخلفي للشاشة. وللقيام بذلك، اتبع التالي:

١. قم بإحكام تركيب قاعدة VESA على الشاشة باستخدام أربع براغي.

لتركيب قاعدة VESA، يجب أن تتوافق مع معايير VESA ١٥٠ أو VESA ١٠٠.



٢. ضع EeeBox PC على مثبت VESA مع التأكد من صحة المحاذاة، وللتأكد من تثبيت الكمبيوتر في مثبت VESA بنفس برغي الحامل المستخدم لتثبيت الحامل بالكمبيوتر.

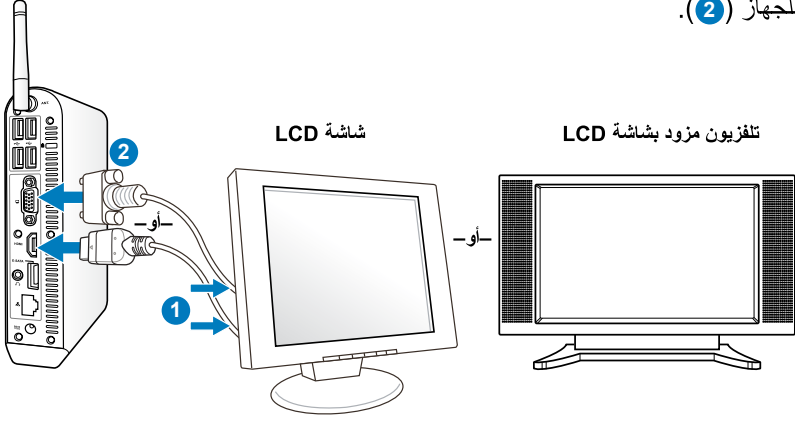


إعداد جهاز Eee Box PC

يجب توصيل الأجهزة الطرفية بجهاز Eee Box PC قبل استخدامه.

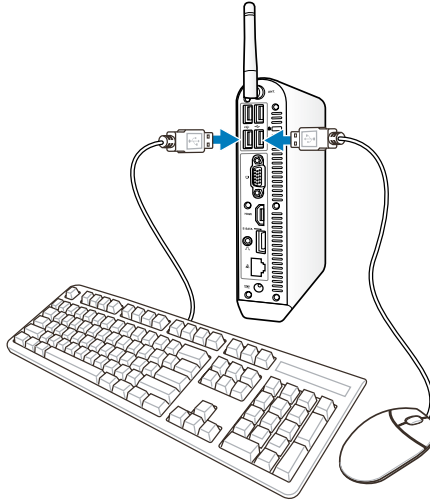
التوصيل بشاشة عرض

وصل إحدى أطراف كبل HDMI/DVI المرفق بشاشة تليفزيون LCD أو بشاشة LCD (1) ووصل الطرف الآخر بمنفذ خرج HDMI/الشاشة الموجود في اللوحة الخلفية للجهاز (2).



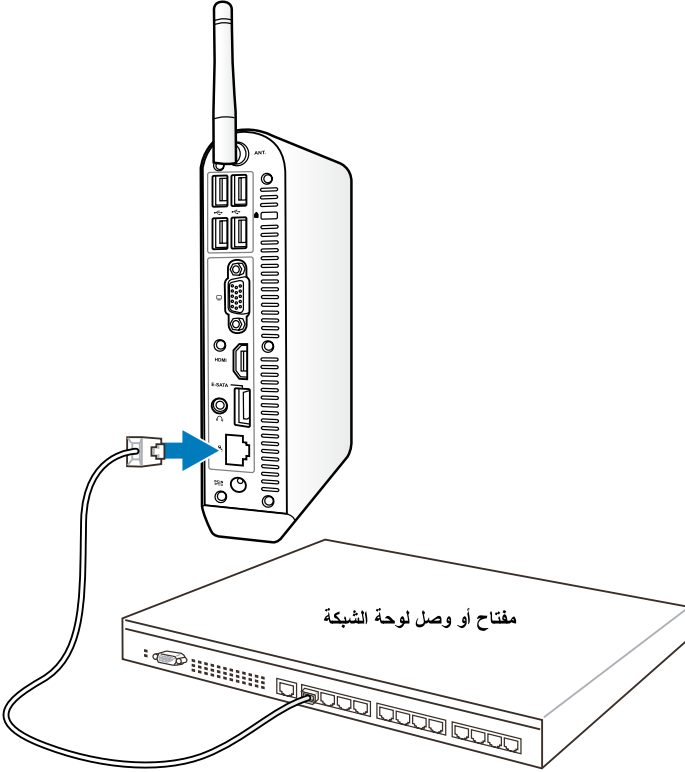
التوصيل بأجهزة USB

وصل أجهزة USB مثل لوحات المفاتيح السلكية واللاسلكية (والتي تختلف حسب المكان)، وأجهزة الماوس، والطابعات عبر منافذ USB الموجودة باللوحة الخلفية للجهاز.



التوصيل بجهاز شبكة

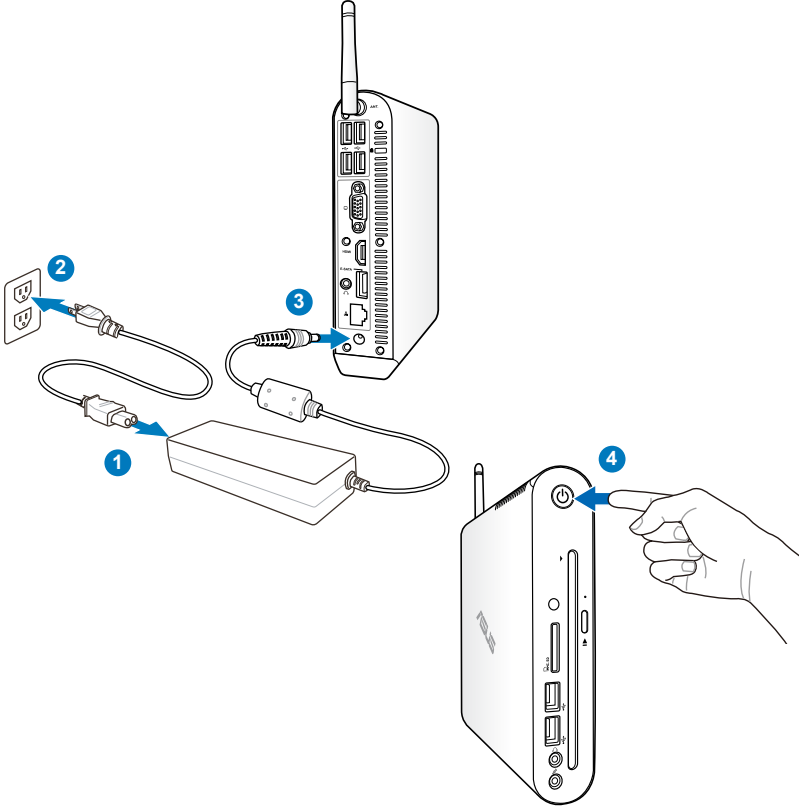
وصل أحد طرفي كبل الشبكة بمنفذ **LAN** الموجود باللوحة الخلفية للجهاز ووصل الطرف الآخر بجهاز ربط أو مقسم.



كبل شبكة مزود بموصلات RJ-45

تشغيل الجهاز

ضع مهايئ التيار المتردد المرفق في **DC IN** (مقبس دخل التيار المباشر) الموجود باللوحة الخلفية للجهاز، ثم اضغط على مفتاح الطاقة الموجود بلوحة الجهاز الأمامية.



- عندما لا يكون جهاز الكمبيوتر Eee Box PC الخاص بك قيد الاستخدام، قم بفصل محو الطاقة أو إقفال منفذ التيار المتردد لتوفير استهلاك الطاقة.
- قم بتعديل إعدادات إدارة الطاقة في لوحة تحكم Window. وهذا لضمان ضبط جهاز Eee Box PC على وضع استهلاك الطاقة المنخفض وضمان عمله بشكل تام في الوقت ذاته.



للدخول إلى إعداد BIOS، اضغط <F2> بشكل متكرر خلال التمهيد.



استخدام جهاز Eee Box PC

كل صور الشاشة الواردة في هذا القسم مرجعية فقط. يمكن أن تختلف الصور الفعلية حسب أنظمة التشغيل. الرجاء زيارة موقع ويب ASUS على للحصول على أحدث المعلومات.




تهيئة اتصال الشبكة اللاسلكية

للاتصال بشبكة لاسلكية، اتبع التعليمات الواردة أدناه:

إذا كانت هناك أية مخاوف تتعلق بالأمان، فلا تقم بالاتصال بأية شبكة غير آمنة، وإلا فإن المعلومات المنقولة بدون تشفير قد تكون مرئية للآخرين.



١ انقر فوق أيقونة الشبكة اللاسلكية ذات النجمة البرتقالية  في منطقة إخطار Windows®.




٢ حدد نقطة الوصول اللاسلكية المطلوب الاتصال بها من القائمة وانقر فوق اتصال لإنشاء الاتصال.

إذا كنت لا تستطيع العثور على نقطة الوصول المطلوبة، فانقر فوق أيقونة تحديث  على الركن الأيسر العلوي للتحديث والبحث في القائمة مرة أخرى.



٣ قد يطلب منك ادخال آلمة مرور عند الاتصال

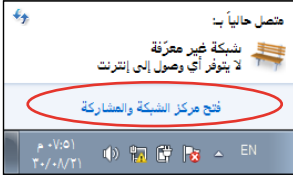
٤ بعد تأسيس اتصال، يتم إغلاق الاتصال في القائمة. الاتصال في القائمة.

٥ تستطيع رؤية رمز الشبكة اللاسلكية  في منطقة الإخطار.

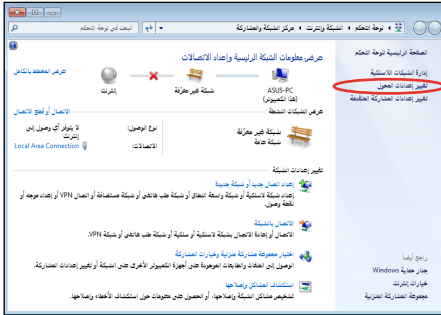
تكوين الاتصال السلكي

لإنشاء اتصال سلكي. اتبع التعليمات الموضحة أدناه:

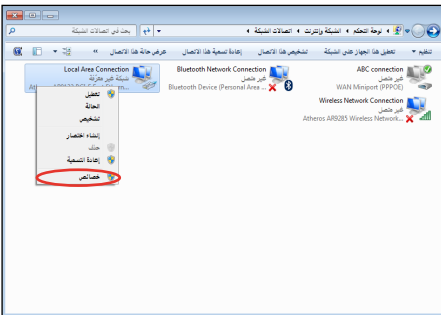
استخدام IP حيوي / اتصال شبكة PPPoE



1. انقر بزر الماوس الأيمن على رمز شبكة الاتصال الذي يحتوي على مثلث التحذير الأصفر على شريط مهام Windows® وحدد فتح مرآز الشبكة والمشاركة



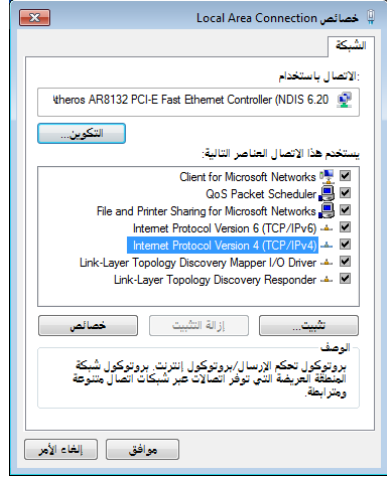
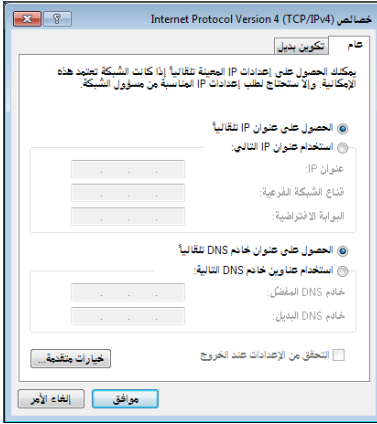
2. اضغط على تغيير اعدادات المحول في اللوحة الزرقاء اليمنى.



3. انقر بزر الماوس الأيمن على اتصال شبكة الاتصال المحلية وحدد خصائص.

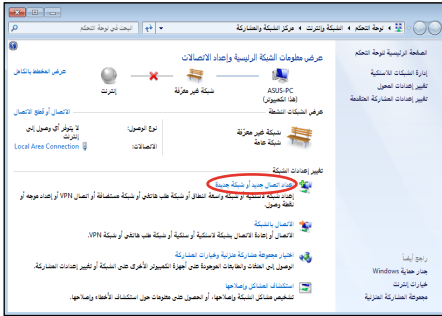
٤. ميز بروتوكول الإنترنت (TCP/IP) وانقر فوق خصائص.

٥. حدد الخيار الأول الحصول على عنوان IP تلقائياً وانقر فوق موافق.

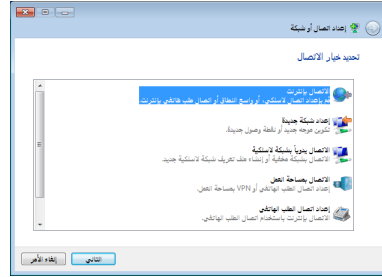


(تابع الخطوات التالية في حالة استخدام PPPoE)

٦. ارجع إلى مركز المشاركة والشبكة ثم انقر فوق إعداد اتصال أو شبكة جديدة.



٧. حدد الاتصال بالإنترنت
وانقر فوق التالي.



٨. حدد نطاق عريض (PPPoE) وانقر
فوق التالي.



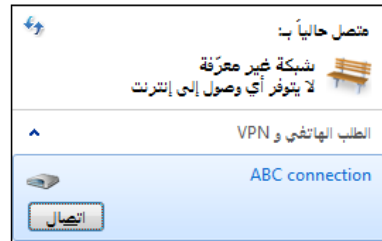
٩. أدخل اسم المستخدم وكلمة المرور
واسم الاتصال. انقر فوق اتصال.



١٠. انقر فوق إغلاق لإنهاء التهيئة.



١١. انقر فوق أيقونة الشبكة في شريط
المهام وانقر فوق الاتصال الذي قمت
بإنشائه.

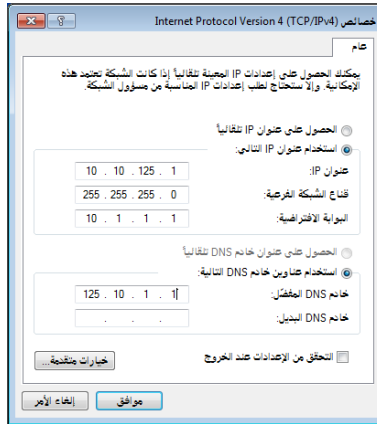


١٢. أدخل اسم المستخدم وكلمة المرور
وانقر فوق اتصال للاتصال
بالإنترنت.

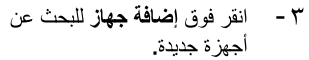
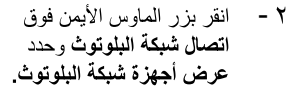
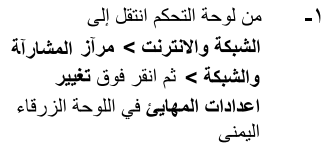


استخدام IP ثابت:

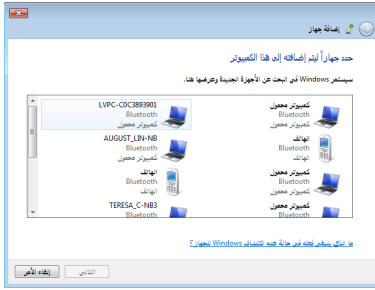
١. كرر الخطوات من ١ إلى ٤ باستخدام IP حيوي لبدء تهيئة شبكة اتصال IP ثابت.
٢. استخدام الخيار الثاني **استخدم عنوان IP التالي**.
٣. ادخل عنوان IP وعنوان الشبكة الفرعية وبوابة مزود الخدمة.
٤. عند الحاجة، أدخل عنوان ملفم DNS المفضل والعنوان البديل.
٥. بعد إدخال كل القيم المرتبطة، انقر فوق **موافق** لإنشاء اتصال شبكة الاتصال.



اتبع التعليمات التالية لإنشاء اتصال Bluetooth لاسلكي.



٤ - حدد جهازًا يعمل بخاصية البلوتوث من القائمة وانقر فوق التالي.



٥ - أدخل رمز حماية البلوتوث في الجهاز وابدأ الاقتران.



٦ - نجح إنشاء علاقة الاقتران. انقر فوق إغلاق لإنهاء الإعداد.

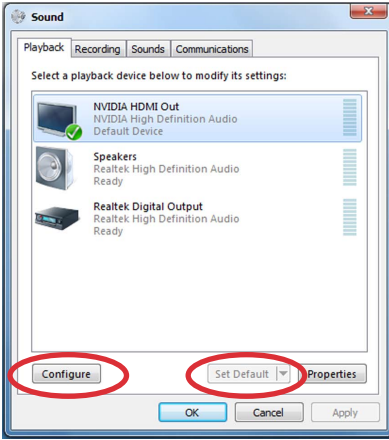


تكوين إخراج الصوت من خلال جهاز HDMI

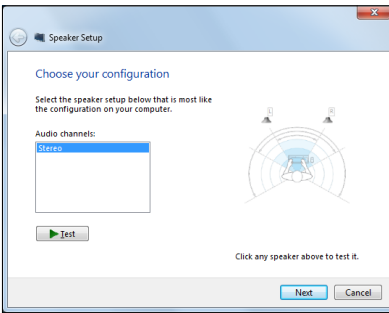
في حالة استخدام التلفزيون مع منفذ توصيل HDMI كجهاز خرج صوت، قم بتوصيله بجهاز الكمبيوتر المشتمل على نظام المسرح المنزلي واتبع الخطوات التالية لتهيئة إعدادات الصوت:



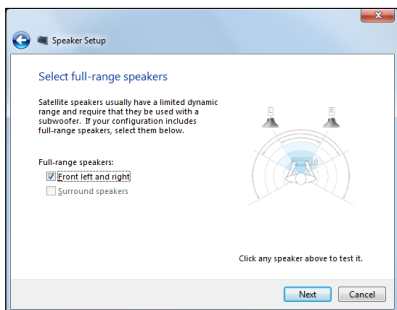
١. انقر بزر الماوس الأيمن على أيقونة **مستوى الصوت** في منطقة إخطار Windows® وانقر فوق **أجهزة التشغيل**.



٢. في إطار التشغيل، حدد **جهاز إخراج رقمي (HDMI)** وانقر فوق **ضبط الافتراضي**.
٣. انقر فوق **تهيئة** وسيظهر إطار إعداد مكبر الصوت.



٤. حدد **استريو** وانقر فوق **التالي**.

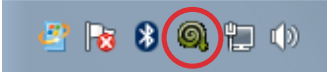


٥. ضع علامة في مربع الأمامي الأيسر والأيمن ، ثم انقر فوق التالي.

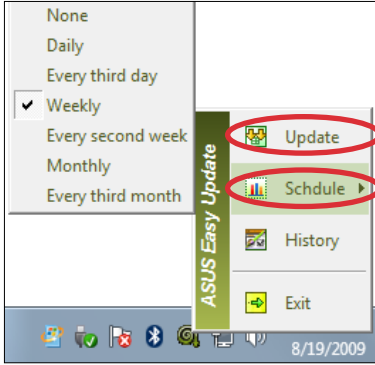
٦. انقر فوق إنهاء لإنهاء إعداد مكبر الصوت.

برنامج ASUS Easy Update

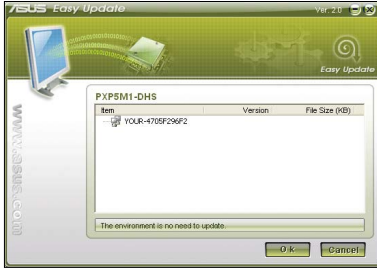
يُستخدم برنامج ASUS Easy Update للكشف عن أحدث إصدارات نظام BIOS وبرامج التشغيل والتطبيقات الخاصة بجهاز Eee Box PC وتنزيلها تلقائيًا.



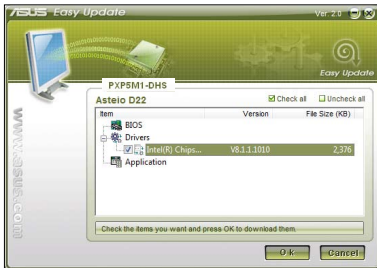
- ١- من منطقة الإشعارات بنظام Windows®، انقر بزر الماوس الأيمن على أيقونة برنامج ASUS Easy Update.



- ٢- حدد **Schedule** (الجدول الزمني)، لضبط عدد المرات التي تحتاجها لتحديث النظام.
- ٣- حدد **Update** (تحديث)، لتنشيط التحديث.



- ٤- انقر فوق "OK" (موافق) لعرض العناصر التي يمكن تحميلها.



- ٥- حدد العنصر (أو العناصر) التي ترغب في تحميلها ثم انقر فوق "OK" (موافق).

مركز TotalMedia

مركز TotalMedia عبارة عن مركز شامل للوسائط المتعددة يعمل على تحسين تجربة الاستمتاع بالموسيقى، والصور، وملفات الفيديو، والأفلام.

لتشغيل البرنامج، انقر فوق الرمز مركز TotalMedia على سطح المكتب.

يتوفر مركز TotalMedia في الطُرُز المحددة فقط.



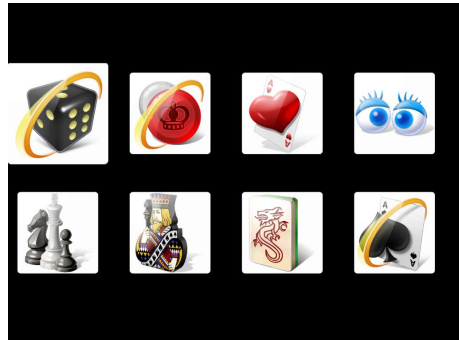
القائمة الرئيسية

تحتوي القائمة الرئيسية على خمس وظائف من بينها الألعاب، والأفلام، والموسيقى، والصور، والفيديو. انقر فوق أي رمز من الرموز لفتح الوظيفة التي ترغب في استخدامها.



الألعاب

تعرض لك وظيفة "الألعاب" العديد من الألعاب.



الأفلام

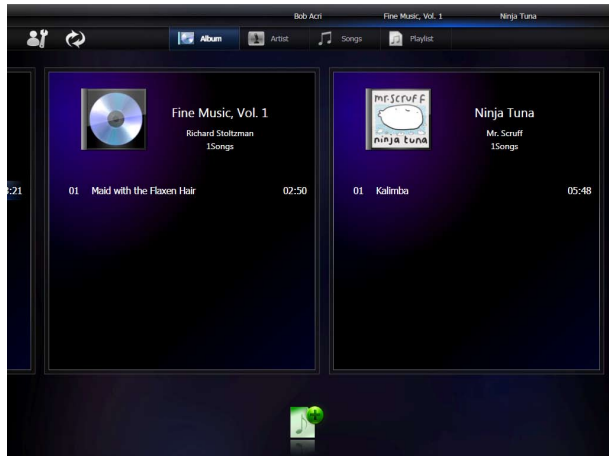
تتيح لك وظيفة "الأفلام" إمكانية تشغيل أقراص الفيديو الرقمية.

قد يختلف محرك الأقراص الضوئية المدمج والتنسيق المدعم باختلاف الطرز.



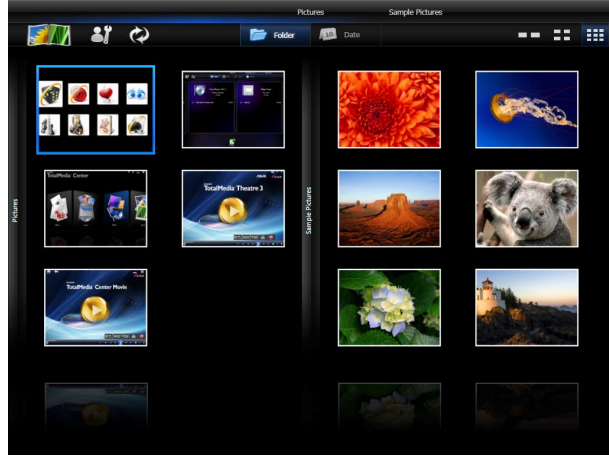
الموسيقى

تتيح لك وظيفة "الموسيقى" إمكانية الاستماع إلى ملفات الموسيقى أو أقراص الصوت المضغوطة المزودة بالمرئيات، وإنشاء قوائم تشغيل للأغنيات المفضلة.



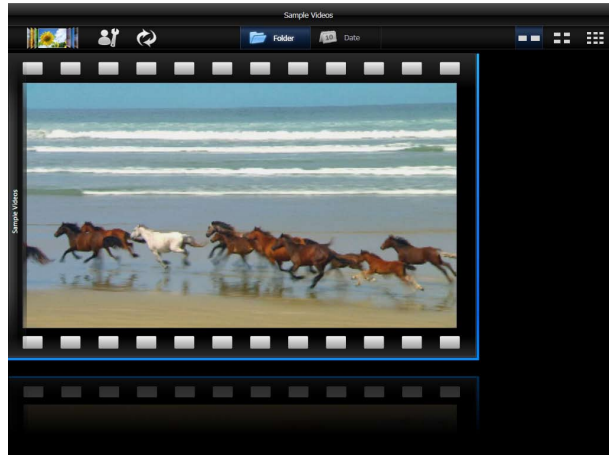
الصور

تتيح لك وظيفة "الصور" إمكانية عرض الصور في عرض شرائح أو تطبيق إصلاحات بسيطة على الصور.



فيديو

تتيح لك وظيفة "الفيديو" إمكانية تشغيل ملفات الفيديو.



برنامج TotalMedia Theater 3

يُتيح لك برنامج TotalMedia Theater 3 إمكانية تشغيل أقراص الفيديو الرقمية. عند إدراج قرص فيديو رقمي داخل محرك أقراص ضوئية، فسوف يبدأ في العمل تلقائيًا. كما يدعم TotalMedia Theater 3 أيضًا Youtube DXVA، وWMV HD DXVA، والوظيفة الإضافية MCE، وتشغيل ملفات الفيديو.

-
- يتوفر برنامج TotalMedia Theater 3 في الطرز المحددة فقط.



- قد يختلف محرك الأقراص الضوئية المدمج والتنسيق المدعم باختلاف الطرز.
-



استعادة النظام

استخدام القسم المخفي

يحتوي قسم الاستعادة على صورة لنظام التشغيل وبرامج التشغيل والأدوات المساعدة المثبتة على الجهاز من قبل المصنع. كما يوفر هذا القسم للمستخدم حلاً شاملاً لعملية الاستعادة يتيح إعادة برامج الكمبيوتر سريعاً إلى حالتها الأصلية، بشرط أن يكون محرك الأقراص الثابتة بحالة جيدة. وقبل استخدام هذا القسم، يجب عليك نسخ ملفات البيانات (مثل ملفات Outlook PST) إلى جهاز USB أو إلى أحد محركات الأقراص على شبكة، كما يتعين عليك أيضاً تدوين أي إعدادات تهيئة مخصصة (كإعدادات الشبكة).

استعادة نظام التشغيل إلى القسم الافتراضي للجهاز المصنعة (الاستعادة باستخدام زر F9)

- ١- قم بتعطيل خيار Boot Booster (معزز التمهيد) في إعداد BIOS.
- ٢- اضغط على زر [F9] خلال التمهيد.
- ٣- حدد **Windows setup [EMS Enabled]** (إعداد نظام Windows [تمكين EMS]) عندما يظهر هذا العنصر ثم اضغط على [Enter] (إدخال).
- ٤- حدد اللغة ثم انقر فوق **Next** (التالي).
- ٥- حدد **Recover the OS to the Default Partition** (استعادة نظام التشغيل إلى القسم الافتراضي) ثم انقر فوق **Next** (التالي).
- ٦- سيتم عرض القسم الافتراضي للجهاز المصنعة. انقر فوق **Next** (التالي).
- ٧- سيتم مسح البيانات الموجودة في القسم الافتراضي. انقر فوق **Recover** (استعادة) لبدء استعادة النظام.

يرجى العلم بأنك ستفقد جميع البيانات الموجودة في القسم الافتراضي؛ لذا ينبغي التأكد من عمل نسخة احتياطية من البيانات المهمة مسبقاً.



- ٨- عند اكتمال الاستعادة بنجاح، انقر فوق **Reboot** (إعادة التمهيد) لإعادة تشغيل النظام.

النسخ الاحتياطي لبيانات البيئة الافتراضية للجهة المصنعة إلى محرك USB (النسخ الاحتياطي باستخدام زر F9)

- ١- كرر الخطوات من ١-٤ الواردة في القسم السابق.
- ٢- حدد **Backup the Factory Environment to a USB Drive** (النسخ الاحتياطي لبيئة الجهة المصنعة إلى محرك USB) ثم انقر فوق **Next** (التالي).
- ٣- قم بتوصيل جهاز تخزين USB إلى جهاز الكمبيوتر الشخصي لبدء النسخ الاحتياطي للبيئة الافتراضية للجهة المصنعة.

ينبغي أن يكون حجم جهاز تخزين USB المتصل أكبر من ١٥ جيجابايت. يختلف الحجم الفعلي باختلاف طراز الكمبيوتر الشخصي.



- ٤- وفي حالة وجود أكثر من جهاز تخزين USB متصل بالكمبيوتر، حدد الجهاز المطلوب ثم انقر فوق **Next** (التالي).

يرجى العلم بأنه عند وجود قسم بحجم مناسب في جهاز تخزين USB المحدد (على سبيل المثال، قسم تم استخدامه مسبقاً كقسم للنسخ الاحتياطي)، سيقوم النظام بعرض هذا القسم تلقائياً ويعيد استخدامه للنسخ الاحتياطي.



- ٥- بناءً على الحالات المختلفة الموضحة في الخطوة السابقة، سيتم مسح البيانات الموجودة على جهاز تخزين USB أو القسم المحدد. انقر فوق **Backup** (نسخ احتياطي) لبدء النسخ الاحتياطي.

يرجى العلم بأنك ستفقد جميع البيانات الموجودة على جهاز تخزين USB أو القسم المحدد؛ لذا ينبغي التأكد من عمل نسخة احتياطية من البيانات المهمة مسبقاً.



- ٦- عند اكتمال النسخ الاحتياطي للبيئة الافتراضية للجهة المصنعة بنجاح، انقر فوق **Reboot** (إعادة التمهيد) لإعادة تشغيل النظام.

استخدام جهاز تخزين USB (الاسترداد باستخدام USB)

عند تلف قسم الاستعادة في نظامك، استخدم جهاز تخزين USB لاسترداد النظام إلى القسم الافتراضي أو استرداد بيانات بيئة الجهة المصنعة إلى القرص الثابت بالكامل.

- ١- قم بتعطيل خيار Boot Booster (معزز التمهيد) في إعداد BIOS.
- ٢- قم بتوصيل جهاز تخزين USB الذي تقوم بنسخ بيانات بيئة الجهة المصنعة فيه احتياطيًا.
- ٣- اضغط على <ESC> عند التمهيد وعندئذٍ تظهر شاشة **Please select boot device** (يرجى تحديد جهاز التمهيد). حدد USB:XXXXXX للتمهيد من جهاز تخزين USB المتصل.
- ٤- حدد اللغة ثم انقر فوق **Next** (التالي).
- ٥- حدد **Restore** (استرداد) ثم انقر فوق **Next** (التالي).
- ٦- حدد إحدى المهام ثم انقر فوق **Next** (التالي). خيارات المهام:

Restore the OS to the Default Partition only •

(استرداد نظام التشغيل إلى القسم الافتراضي فقط)

حدد هذا الخيار إذا كنت تريد استعادة نظام التشغيل إلى القسم الافتراضي للجهة المصنعة. يقوم هذا الخيار بحذف كافة البيانات الموجودة على قسم النظام "C" بينما يحتفظ بالقسم "D" دون تغيير. بعد النقر فوق **Next** (التالي)؛ يتم عرض القسم الافتراضي للجهة المصنعة. انقر فوق **Next** (التالي) مرة أخرى.

Restore the Whole Hard Disk •

حدد هذا الخيار إذا كنت ترغب في استعادة جهاز EeeBox PC للحالة الافتراضية للجهة المصنعة. هذا الخيار يحذف كافة البيانات الموجودة على القرص الثابت ويقوم بإنشاء قسم جديد للنظام كمحرك "C" وقسم فارغ كمحرك "D" وقسم للاستعادة.

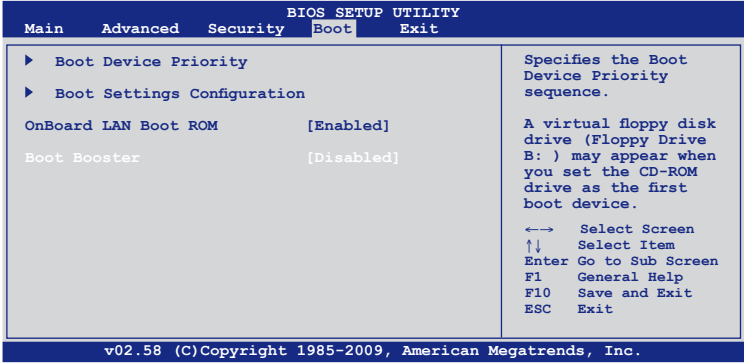
- ٧- يتم مسح البيانات الموجودة في القسم الافتراضي للجهة المصنعة أو في القرص الثابت بالكامل بناءً على الخيار الذي حددته في الخطوة السابقة. انقر فوق **Restore** (استرداد) لبدء المهمة.
- ٨- عند اكتمال الاسترداد بنجاح، انقر فوق **Reboot** (إعادة التمهيد) لإعادة تشغيل النظام.

Boot Booster

يساعد عنصر Boot Booster في إعداد نظام الإدخال والإخراج الأساسي (BIOS) في تقليل وقت عملية إعادة التمهيد لجهاز الكمبيوتر الشخصي Eee PC. لكن يتعين عليك إيقاف تشغيل عنصر BIOS قبل إحداث أي تغييرات في مكونات جهاز الكمبيوتر الشخصي Eee PC أو عملية استعادة النظام (من قرص فلاش USB، أو قارئ اسطوانات خارجي، أو تجزئة قرص الصلب المخفية). عليك أن تتبع هذه التعليمات المذكورة أدناه حتى تتمكن من إيقاف تشغيل Boot Booster:

1. شغل النظام واضغط على <F2> أثناء عملية إعادة التمهيد حتى ترى شاشة اختبار التشغيل الذاتي (POST). اضغط على <F2> مجدداً للدخول إلى إعدادات BIOS.
2. أضبط Boot Booster على وضع إيقاف التشغيل [Disabled]

إذا لم تتمكن من رؤية شاشة اختبار التشغيل الذاتي (POST) أو عدم الدخول حسب التعليمات المذكورة أعلاه، قم بإعادة تشغيل النظام مرة أخرى واضغط ضغطاً متكرراً على <F2> أثناء عملية إعادة التمهيد



3. اضغط على <F10> لحفظ عملية التنصيب وقم بإعادة تشغيل جهاز الكمبيوتر الشخصي Eee PC.

تذكر أن تقوم بتشغيل Boot Booster مجدداً بعد الانتهاء من تغيير المكونات الصلبة أو عملية استعادة النظام.

