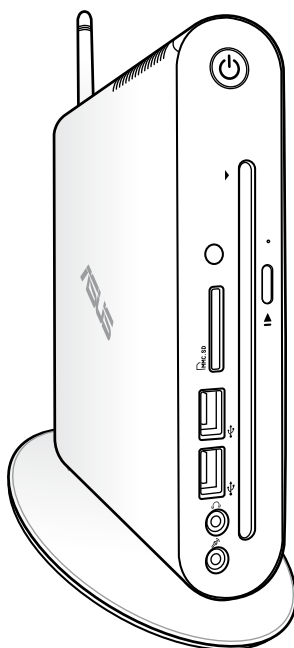


EeeBox

EeeBox PC

Käyttöopas

Suomi



EeeBox EB1501P

FI5975

Toinen painos V2
Heinäkuu 2010

Copyright © 2010 ASUSTeK COMPUTER INC. Kaikki oikeudet pidätetään.

Tämän ohjekirjan mitään osaa, mukaan lukien siinä kuvatut tuotteet ja ohjelmistot, ei saa kopioida, siirtää, kirjata, varastoida hakujärjestelmään tai kääntää millekään kielelle missään muodossa tai millään keinoin, lukuun ottamatta ostajan varmuuskopiona säilyttämää asiakirjaa, ilman erillistä kirjallista lupaa ASUSTeK COMPUTER, INC:ltä ("ASUS").

Ohjekirjassa mainitut tuotteet ja yhtiönimet saattavat olla yhtiöiden rekisteröityjä tavaramerkkejä tai tekijänoikeudella suojattuja, ja niitä käytetään vain tunnistustarkoituksiin. Kaikki tavaramerkit ovat omistajiensa omaisuutta.

Olemme tehneet kaikkemme varmistaaksemme, että tämän ohjekirjan tiedot ovat tarkkoja ja ajan tasalla. Valmistaja ei kuitenkaan takaa sisällön tarkkuutta ja pidättää oikeuden muutoksiin ilman erillistä huomautusta.

Sisältö

Sisältö.....	3
Tiedotteet	5
Turvallisuustietoja	10
Käyttöopasta koskevia huomautuksia	13
Johdanto	14
Pakkauksen sisältö.....	14
Opi tuntemaan Eee Box PC	15
Näkymä edestä	15
Näkymä takaa.....	17
Kelkattoman DVD-soittimen käyttö.....	19
Langattoman antennin käyttö.....	20
Kaukosäätimen käyttö (tietyissä malleissa).....	21
EeeBox PC:n etähallinta.....	24
Eee Box PC:n sijoittaminen	25
Jalustan asentaminen	25
EeeBox PC:n sijaintivaroitus	26
Eee Box PC:n asentaminen näyttöön.....	27
Eee Box PC:n asentaminen.....	28
Näyttöön kytkeminen	28
USB-laitteiden kytkeminen	28
Verkkolaitteeseen kytkeminen	29
Järjestelmän kytkeminen päälle.....	30
Eee Box PC:n käyttäminen	31
Langattoman yhteyden määrittäminen.....	31
Langallisen yhteyden määrittäminen	32
Langaton Bluetooth-yhteys (tietyissä malleissa).....	36
Audiolähtöasetusten konfigurointi.....	38
ASUS Easy Update	40

TotalMedia Center	41
Päävalikko	41
Peli	41
Elokuva	42
Musiikki	42
Valokuvat	43
Videot	43
TotalMedia Theater 3	44
Järjestelmän palautus	45
Piilotetun osion käyttäminen	45
Käyttöjärjestelmän palauttaminen tehdasasetusosioksi (F9 Recovery)	45
Tehdasasetusympäristön tietojen varmuuskopiointi USB-asemalle (F9 Backup (F9 Varmuuskopiointi))	46
USB-tallennusvälineen käyttö (USB:n palautus)	47
Boot Booster	48

Tiedotteet

Federal Communications Commission -lausunto

Tämä laite täyttää FCC-sääntöjen kohdan 15. Käyttö täyttää seuraavat kaksi ehtoa:

- Tämä laite ei saa aiheuttaa haitallista häiriötä, ja
- Tämän laitteen tulee ottaa vastaan kaikenlainen häiriö, mukaan lukien sellainen, joka voi aiheuttaa ei-toivottuja toimintoja.

Tämä laite on testattu ja sen on havaittu täyttävän luokan B digitaalisen laitteen rajat FCC:n määräysten osan 15 mukaisesti. Nämä rajat on tarkoitettu tarjoamaan kohtuullista suojaa haitalliselta häiriöltä asuinalueella. Tämä laite tuottaa, käyttää ja voi säteillä energiaa radiotaajuudella, ja jos sitä ei ole asennettu tai käytetä valmistajan ohjeiden mukaan, se voi aiheuttaa haitallisia häiriöitä radioliikenteelle. On kuitenkin mahdollista, että häiriöitä esiintyy tietyn asennuksen yhteydessä. Jos tämä laite aiheuttaa häiriöitä radio- tai televisiovastaanottimissa, minkä voi saada selville sammuttamalla ja käynnistämällä laite, on suositeltavaa yrittää korjata häiriöitä yhdellä tai useammalla seuraavista keinoista:

- Käännä tai siirrä vastaanottimen antennia.
- Lisää laitteen ja vastaanottimen välimatkaa.
- Kytke laite pistorasiaan, joka on toisessa virtapiirissä kuin vastaanotin.
- Pyydä neuvoja myyjältä tai kokeneelta radio- ja tv-asentajalta.

MUISTUTUS: Mitkä tahansa muutokset tai muunnelmat, joita tämän laitteen käyttöoikeuden antaja ei nimenomaisesti ole hyväksynyt, voivat mitätöidä käyttäjän valtuutuksen käyttää laitteistoa.

RF-altistuksen varoitus

Tämä laitteisto täytyy asentaa ja käyttää toimitettujen ohjeiden mukaisesti, sekä tätä lähetintä varten käytetty antenni(t) täytyy asentaa tuottamaan vähintään 20 cm erotusetäisyyden kaikista henkilöistä, eikä se saa olla samanaikaisesti tai käyttää yhdessä minkään muun antennin tai lähettimen kanssa. Loppukäyttäjien ja asentajien täytyy toimittaa antennin mukana asennusohjeet ja lähettimen käyttöolosuhteet tyydyttävää RF-altistuksen yhdenmukaisuutta varten.

(R&TTE-direktiivi 1999/5/EC)

Seuraavat asiat on suoritettu ja niitä pidetään oleellisina ja riittävinä:

- Oleelliset vaatimukset kuten artikkelissa [Article 3]
- Suoja vaatimukset terveyttä ja turvallisuutta varten kuten artikkelissa [Article 3.1a]
- Sähköturvallisuuden testaus kuten artikkelissa [EN 60950]
- Sähkömagneettisen yhteensopivuuden suojavaatimukset kuten artikkelissa [Article 3.1b]
- Sähkömagneettisen yhteensopivuuden testaaminen kuten artikkeleissa [EN 301 489-1] & [EN 301 489-17]
- Radiospektrin tehokas käyttö kuten artikkelissa [Article 3.2]
- Radiotestaussarja kuten artikkelissa [EN 300 328-2]

CE-merkkivaroitus

Tämä on luokan B tuote, joka saattaa kotiympäristössä aiheuttaa radiohäiriötä, missä tapauksessa käyttäjän saattaa täytyä tehdä tarvittavia toimenpiteitä.

Langaton käyttökanava eri alueilla

Pohjois-Amerikka	2,412-2,462 GHz	Ch01 – Ch11
Japani	2,412-2,484 GHz	Ch01 – Ch14
Eurooppa ETSI	2,412-2,472 GHz	Ch01 – Ch13

Ranskan rajoitetut langattoman taajuuskaistat

Joillakin Ranskan alueilla on rajoitettu taajuuskaista. Pahimmat maksimit valtuutettuna tehona sisällä ovat:

- 10 mW koko 2,4 GHz -kaistalle (2400 MHz–2483,5 MHz)
- 100 mW taajuuksille väliltä 2446,5 MHz ja 2483,5 MHz



Kanavat 10 – 13 käyttävät yksin kaistaa 2446,6 MHz – 2483,5 MHz.

Ulkokäyttöön on muutama mahdollisuus: Yksityisellä alueella tai julkisten henkilöiden yksityisellä alueella käyttö vaatii etukäteisvaltuutuksen puolustusministeriöltä, ja valtuutettu maksimiteho on 100 mW kaistalla 2446,5 – 2483,5 MHz. Käyttö ulkona julkisella alueella ei ole sallittua.

Alla luetelluilla alueilla koko 2,4 GHz -kaistalla:

- Valtuutettu maksimiteho sisällä on 100 mW
- Valtuutettu maksimiteho ulkona on 10 mW

Alueilla, jotka käyttävät kaistaa 2400 – 2483,5 MHz sallitaan EIRP, joka on alle 100 mW sisällä ja alle 100 mW ulkona:

01 Ain	02 Aisne	03 Allier
05 Hautes Alpes	08 Ardennes	09 Ariège
11 Aude	12 Aveyron	16 Charente
24 Dordogne	25 Doubs	26 Drôme
32 Gers	36 Indre	37 Indre et Loire
41 Loir et Cher	45 Loiret	50 Manche
55 Meuse	58 Nièvre	59 Nord
60 Oise	61 Orne	63 Puy du Dôme
64 Pyrénées Atlantique	66 Pyrénées Orientales	
67 Bas Rhin	68 Haut Rhin	
70 Haute Saône	71 Saône et Loire	
75 Paris	82 Tarn et Garonne	
84 Vaucluse	88 Vosges	89 Yonne
90 Territoire de Belfort	94 Val de Marne	

Tämä vaatimus muuttuu todennäköisesti ajan myötä ja antaa käyttää langatonta verkkokorttia useammilla Ranskan alueilla. Tarkista viimeisimmät tiedot ART:lta (www.art-telecom.fr)



Langaton verkkokortti lähettää alle 100 mW, mutta yli 10 mW.

Kanadan viestintäviraston lausunto

Tämä digitaalilaite ei ylitä Luokan B digitaalilaitteille asetettuja radiokohinan rajoituksia, jotka on määritetty Kanadan viestintäviraston radiohäiriösäännöksissä.

Tämä Luokan B digitaalilaite on Kanadan ICES-003-säännösten mukainen.

IC-säteilyaltistumislausunto Kanadaa varten

Tämä laite täyttää IC-säteilyrajoitukset, jotka on asetettu hallitsemattomaan ympäristöön. Jotta IC-radiotaajuuden altistumisvaatimukset täytetään, vältä suoraa kontaktia lähettävään antenniin lähetyksen aikana. Käyttäjän on noudatettava tiettyjä käyttöohjeita, jotta radiotaajuusaltistumisen vaatimukset täytetään.

Käyttö täyttää seuraavat kaksi ehtoa:

- Tämä laite ei saa aiheuttaa haitallista häiriötä, ja
- Tämän laitteen tulee hyväksyä kaikki vastaanotettu häiriö, mukaan lukien häiriö, joka voi aiheuttaa ei-toivottuja toimintoja.

REACH

REACH (Registration, Evaluation, Authorization, and Restriction of Chemicals (kemikaalien rekisteröinti, arviointi ja lupamenettely)) - sääntelykehysten mukaisesti julkaisemme tuotteidemme kemialliset ainesosat ASUS REACH -verkkosivustolla osoitteessa <http://csr.asus.com/english/REACH.htm>.

Turvallisuustietoja

Eee Box PC on suunniteltu ja testattu täyttämään viimeisimmät standardit informaatioteknologialaitteiden turvallisuudessa. On kuitenkin tärkeää, että takaat turvallisuutesi lukemalla seuraavat turvallisuusohjeet.

Järjestelmän asennus

- Ennen kuin käytät järjestelmää, lue kaikki dokumentaatiossa olevat ohjeet ja noudata niitä.
- Älä käytä tätä laitetta veden tai lämmönlähteen, kuten lämpöpatterin, lähellä.
- Aseta järjestelmä vakaalle alustalle mukana tulevan jalustan avulla.
- Rungossa olevat aukot ovat ilmanvaihtoa varten. Älä tuki tai peitä näitä aukkoja. Jätä järjestelmän ympärille runsaasti tyhjää tilaa ilmanvaihtoa varten. Älä koskaan työnnä mitään esineitä tuuletusaukkoihin.
- Käytä tätä tuotetta ympäristöissä, joiden lämpötila on välillä 0°C ja 35°C.
- Jos käytät jatkojohtoa, varmista, että jatkojohtoon kytkettyjen laitteiden kokonaisampeerilukema ei ylitä johdon ampeeriohjearvoa.

Hoito käytön aikana

- Älä kävele virtajohton päällä tai anna minkään esineen painaa sitä.
- Älä anna veden tai muiden nesteiden roiskua järjestelmään.
- Kun järjestelmä kytketään pois päältä, siinä virtaa silti vähän sähkövirtaa. Irrota aina kaikki virta-, modeemi- ja verkkojohdot virtapistorasioista ennen järjestelmän puhdistamista.
- Jos kohtaat seuraavia teknisiä ongelmia laitteen kanssa, irrota virtajohto ja ota yhteys pätevään huoltoon tai jälleenmyyjään.
 - Virtajohto tai pistoke on vaurioitunut

- Järjestelmään on roiskunut nestettä.
- Järjestelmä ei toimi oikein, vaikka noudatat käyttöohjeita.
- Järjestelmä putosi tai kotelo on vaurioitunut.
- Järjestelmän suoritus muuttuu.

Litium-ioni-akkuvaroitus

MUISTUTUS: Räjähdyksen vaara jos akku korvataan virheellisesti. Korvaa vain valmistajan suosittelemalla vastaavalla tai samalla tyyppillä. Hankkiudu käytetystä akusta eroon ohjeiden mukaisesti.

LASERTUOTEVAROITUS

LUOKAN 1 LASERLAITE

EI SAA PURKAA

Takuu ei koske käyttäjien purkamia laitteita



ÄLÄ hävitä Eee PC:tä talousjätteenä. Tämä tuote on suunniteltu siten, että osat voidaan käyttää uudelleen ja kierrättää. Tämä yliruksattua roska-astiaa esittävä symboli tarkoittaa, että laitetta (sähkö- ja elektroniikkalaitteisto sekä elohopeaa sisältävä nappiparisto) ei saa hävittää kotitalousjätteen mukana. Tarkasta paikalliset tekniset tukipalvelut tuotteen kierrätystä varten.



ÄLÄ heitä akkua talousjätteen sekaan. Tämä yliviivattu pyörällisen roska-astian symboli osoittaa, että akkua ei saa laittaa talousjätteen sekaan. Tarkasta paikalliset tekniset tukipalvelut akun vaihtamista varten.

Palauttaminen ja kierrättäminen

Vanhat pöytätietokoneet, kannettavat tietokoneet, sekä muut elektroniikkatarvikkeet sisältävät vaarallisia kemikaaleja, jotka saattavat olla haitallisia ympäristölle, jos ne sijoitetaan kaatopaikalle muiden roskien sekaan. Kierrättämällä metallit, muovit ja muut vanhoista tietokoneista löytyvät komponentit hajoitetaan, ja käytetään uusiin tuotteisiin. Myös ympäristö on suojeltu haitallisten kemikaalien hallitsemattomalta vapauttamiselta.

ASUS työskentelee korkeimpien vaatimustasojen kierrätyskauppioiden kanssa ympäristön suojelemiseksi, työntekijöiden turvallisuuden varmistamiseksi ja maailmanlaajuisten ympäristölakien täyttämiseksi. Sitoutumisemme vanhojen laitteiden kierrättämiseen kasvaa työstämme suojella ympäristöä useilla eri tavoilla.

Saat lisätietoja ASUS-tuotteiden kierrätyksestä ja yhteystiedoista vieraillemalla GreenASUS palautus- ja kierrätyssivustolla (<http://csr.asus.com/english/takeback.htm>).

Käyttöopasta koskevia huomautuksia

Jotta suorittaisit tietyt toimet oikein, huomioi seuraavat tässä ohjekirjassa käytetyt symbolit.



VAROITUS: Tärkeää tietoa, jota ON PAKKO noudattaa, jotta loukkaantumisilta välttyttäisiin.



TÄRKEÄÄ: Ohjeita, joita ON PAKKO noudattaa tehtävän suorittamista varten.



VIHJE: Vinkkejä ja hyödyllisiä tietoja, jotka auttavat tehtävän suorittamisessa.




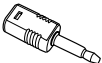
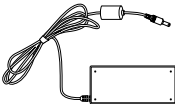



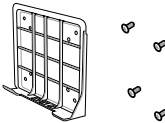

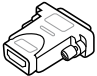


HUOMAUTUS: Lisätietoja erityistilanteisiin.

Johdanto

Onnittelut Eee Box PC:n ostamisesta. Seuraavassa kuvassa on uuden Eee Box PC -pakkauksesi sisältö. Jos mikään seuraavista puuttuu tai on vahingoittunut, ota yhteyttä jälleenmyyjääsi.

Pakkauksen sisältö

		
EeeBox PC	Jalusta ja jalustan ruuvi	Kaukosäädin (valinnainen)
		
S/PDIF-miniliitin (valinnainen)	Vaihtovirtasovitin	Virtajohto
		
Takuukortti	Pikaohje	VESA-kiinnike ja ruuvipakkaus (valinnainen)
		
HDMI-johto (valinnainen)	HDMI-DVI-sovitin (valinnainen)	

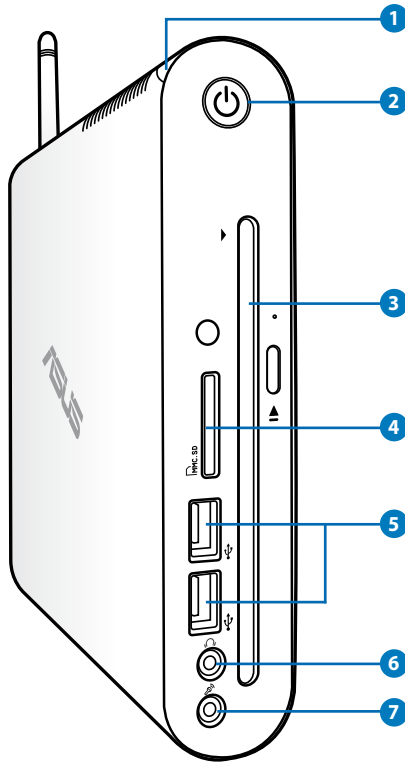


Jos laitteeseen tai sen osiin tulee toimintavirhe tai vika tavallisessa ja hyväksytyssä käytössä takuuaikana, tuo takuukortti ASUS-palvelukeskukseen viallisten osien vaihtoa varten.

Opi tuntemaan Eee Box PC

Näkymä edestä

Katso seuraavasta kuvasta, mitä osia järjestelmän tällä puolella on.



1 Kiintolevyn merkkivalo

Kiintolevyn merkkivalo vilkkuu, kun tietoja kirjoitetaan kiintolevylle tai niitä luetaan kiintolevyltä.

2 Virtakytkin

Virtakytkimellä voit kytkeä järjestelmän Päälle tai Pois.

3 **Kelkaton DVD RW-soitin**

Kelkaton DVD RW-soitin tarjoaa kätevän ja nopean tavan tallentaa tiedostoja levyille.

4 **Muistikorttipaikka**

Sisäinen muistikortinlukija voi lukea MMC/SD/SDHC -kortteja eri laitteista, kuten digikamera, MP3-soitin, matkapuhelin ja kämmentietokone.

5 **USB-portti**

USB-portti (Universal Serial Bus) on yhteensopiva USB-laitteiden kanssa, kuten näppäimistöjen, hiirien, kameroiden ja kiintolevyjen. USB:n avulla usea laite voi toimia samanaikaisesti samassa tietokoneessa, jolloin osa oheislaitteista toimii ylimääräisinä laajennuspaikkoina tai keskittiminä.

6 **Kuuloke-/audiolähtöliitäntä**

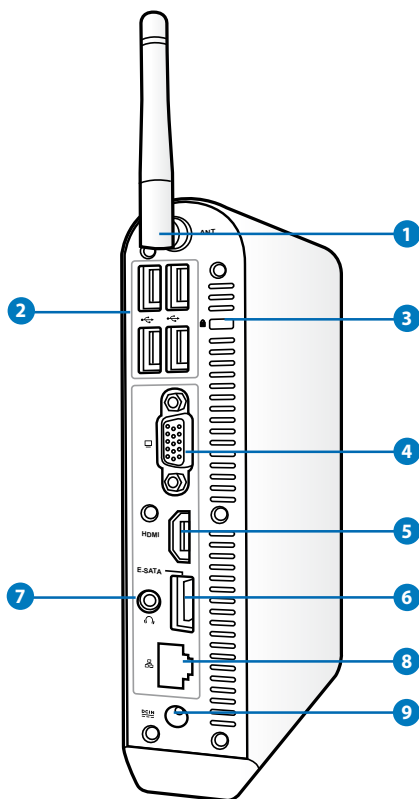
Stereokuulokejakkia (3,5 mm) käytetään järjestelmän äänen lähtösignaalin kytkemiseen vahvistettuihin kaiuttimiin tai kuulokkeisiin.

7 **Mikrofonijakki**

Mikrofonijakki on tarkoitettu videoneuvotteluihin, selostuksiin tai yksinkertaisiin äänitallenteisiin käytetyn mikrofonin kytkemiseen.

Näkymä takaa

Katso seuraavasta kuvasta, mitä osia järjestelmän tällä puolella on.



Langattoman antennin liitäntä

Liitäntää käytetään mukana tulevan langattoman antennin kytkemiseen parempaa langattoman signaalin vastaanottoa varten.



USB-portti

USB-portti (Universal Serial Bus) on yhteensopiva USB-laitteiden kanssa, kuten näppäimistöjen, hiirien, kameroiden ja kiintolevyjen. USB:n avulla usea laite voi toimia samanaikaisesti samassa tietokoneessa, jolloin osa oheislaitteista toimii ylimääräisinä laajennuspaikkoina tai keskittiminä.

3 Kensington®-lukkopoortti

Kensington®-lukkopoortti mahdollistaa sen, että kannettava varmistetaan käyttämällä Kensington® -yhteensopivia kannettavan turvallisuustuotteita. Nämä turvallisuustuotteet sisältävät yleensä metallikaapelin ja lukon, jotka estävät kannettavan irrottamisen kiinteästä esineestä. Joissakin turvallisuustuotteissa saattaa myös olla liikkeenhavaitsin, joka päästää hälytysäänen liikutettaessa.

4 Näyttölähtö

15-pinninen D-sub -näyttöpöytä tukee tavallisia VGA-yhteensopivia laitteita, kuten näyttöä tai projektoria, ja mahdollistaa katselun suuremmalta ulkoiselta näytöltä.

5 HDMI HDMI-portti

HDMI (High Definition Multimedia Interface) -portti tukee Täys-HD -laitetta kuten LCD TV tai näyttö mahdollistaen katselun suurella ulkoisella näytöllä.

6 E-SATA-portti (tietyissä malleissa)

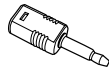
Ulkoinen SATA eli eSATA on liitäntä, johon voidaan kytkeä alun perin tietokoneen sisällä käytettäväksi tarkoitettuja Serial-ATA-laitteita. Se on jopa kuusi kertaa nopeampi ulkoisiin tallennusratkaisuihin kuin nykyinen USB 2.0 ja 1394 sekä liitettävissä myös koneen ollessa käynnissä (hot pluggable). Se tukee jopa kaksimetrisiä suojattuja johtoja ja liittimiä.

7 Audiolähtöliitäntä (S/PDIF-lähtö)

Kytke audiojohto 3,5 mm:n miniliittimellä tähän liitäntään analogista tai digitaalista audiosiirtoa varten.



S/PDIF-lähtötoimintoa varten voit käyttää mukana tulevaa miniliittimen ja S/PDIF-liitäntän välistä sovitinta vahvistimeen kytkemistä varten.



8 Lähiverkkoportti

Kahdeksannastainen RJ-45-lähiverkkoportti tukee standardinmukaista Ethernet-kaapelia

9 Virranotto (tasavirta 19 V)

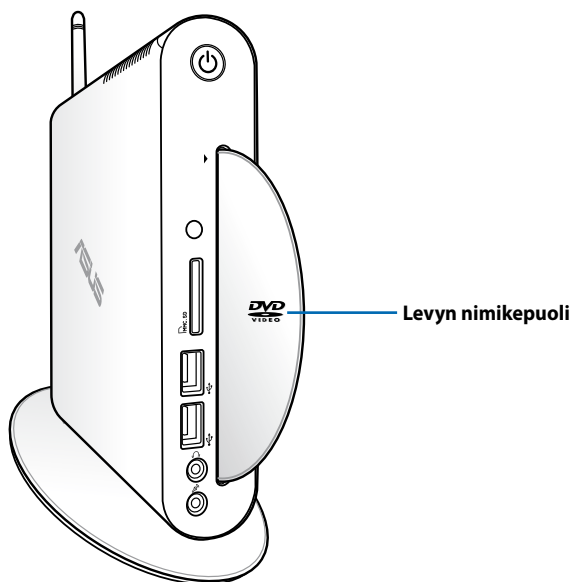
Laitteen mukana toimitettu virtasovitin muuntaa vaihtovirran (AC) tasavirraksi (DC) tätä jakkiliitintä varten. Tämän jakkiliittimen kautta syötetty virta antaa virtaa tietokoneelle. Käytä aina laitteen mukana toimitettua virtasovitinta välttääksesi tietokoneen vaurioitumisen.



Virtamuuntaja voi lämmetä tai kuumeta käytön aikana. Älä peitä muuntajaa äläkä pidä sitä kehosi lähellä.

Kelkattoman DVD-soittimen käyttö

Aseta levy kelkattomaan DVD-soittimeen levyn nimikepuoli vasemmalle.

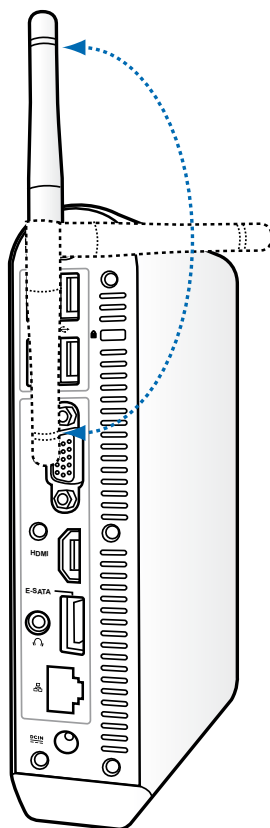


Langattoman antennin käyttö

Langaton antenni on liitetty EeeBox PC:hen parannettua langattoman signaalin vastaanottoa varten. Älä käännä langatonta antennia 180°–270° kulmaan vahingoittumisen välttämiseksi.



Kun EeeBox PC on asennettu näyttöön, jossa on VESA-pidike, näyttö voi estää ja häiritä antennin signaalivastaanottoa.

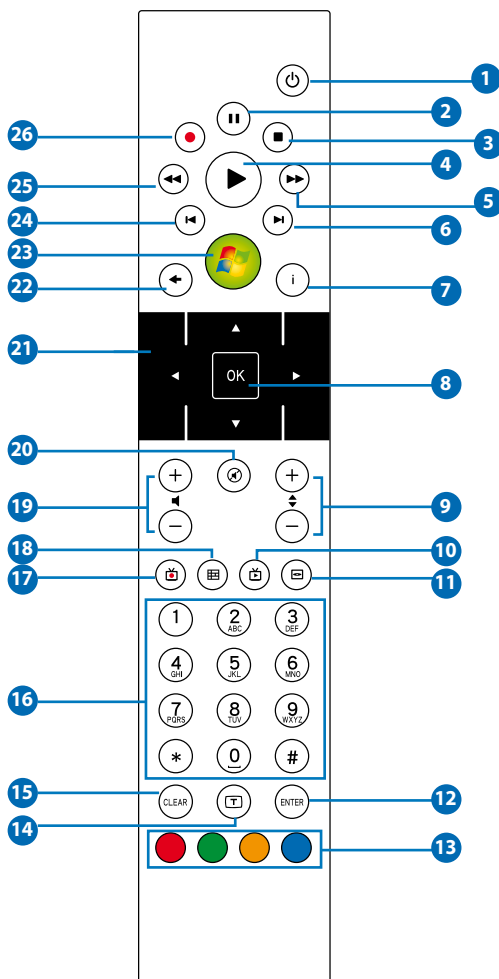


Kaukosäätimen käyttö (tietyissä malleissa)

Kaukosäätimellä voit käynnistää Windows® MCE:n (Media Center) tai hallita TotalMedia Centeriä mediatiedostojen toistossa. Voit tutustua kaukosäätimen painikkeiden toimintoihin seuraavalla sivulla.



Kaukosäätimen tyyppi ja MCE-toiminnot voivat vaihdella malleittain.



- 1 **Virta:** Paina vaihtaaksesi Päällä- ja Valmius-tilan välillä.
- 2 **Tauko:** Painamalla laitat toiston tauolle.
- 3 **Pysäytys:** Painamalla pysäyttät mediatiedoston toiston.
- 4 **Toisto:** Painamalla toistat mediatiedoston.
- 5 **Nopeasti eteenpäin:** Painamalla siirryt mediatiedostossa nopeasti eteenpäin.
- 6 **Seuraava raita:** Painamalla siirryt seuraavaan raitaan.
- 7 **Info:** Painamalla saat näkyviin tietoja ohjelmasta Media Centerin tai muiden valikon asetusten kohdalla.
- 8 **OK:** Painamalla vahvistat toiminnan.
- 9 **Kanava ylös/alas:** Painamalla vaihdat TV-kanavia.*
- 10 **Video:** Paina käynnistääksesi Videot-valikon Eee Cinemassa.
- 11 **Musiikki:** Paina käynnistääksesi Musiikki-valikon Eee Cinemassa.
- 12 **Enter:** Painamalla vahvistat valinnan.
- 13 **Väripainikkeet:** Paina päästäksesi valikkovalintoihin Eee Cinemassa tai Teksti-TV-tilassa. (Painiketoiminnot voivat vaihdella alueittain.)
- 14 **Teksti-TV Päälle/Pois:** Paina kääntääksesi Teksti-TV-tilan Päälle/ Pois. (Tämä toiminto on käytettävissä vain tietyillä alueilla.)
- 15 **Tyhjennys:** Painamalla tyhjennät syötetyt tiedot.
- 16 **Numeeriset painikkeet:** Paina antaaksesi numeroita tai valitaksesi kanavan.*
- 17 **TV:** Käynnistä TV-valikko Windows MCE:ssä.
- 18 **Valokuvat:** Paina käynnistääksesi Photos-valikon Eee Cinemassa.
- 19 **Äänenvoimakkuus ylös/alas:** Painamalla voit vahvistaa tai hiljentää äänenvoimakkuutta
- 20 **Mykistys:** Painamalla otat äänilähdön pois käytöstä.

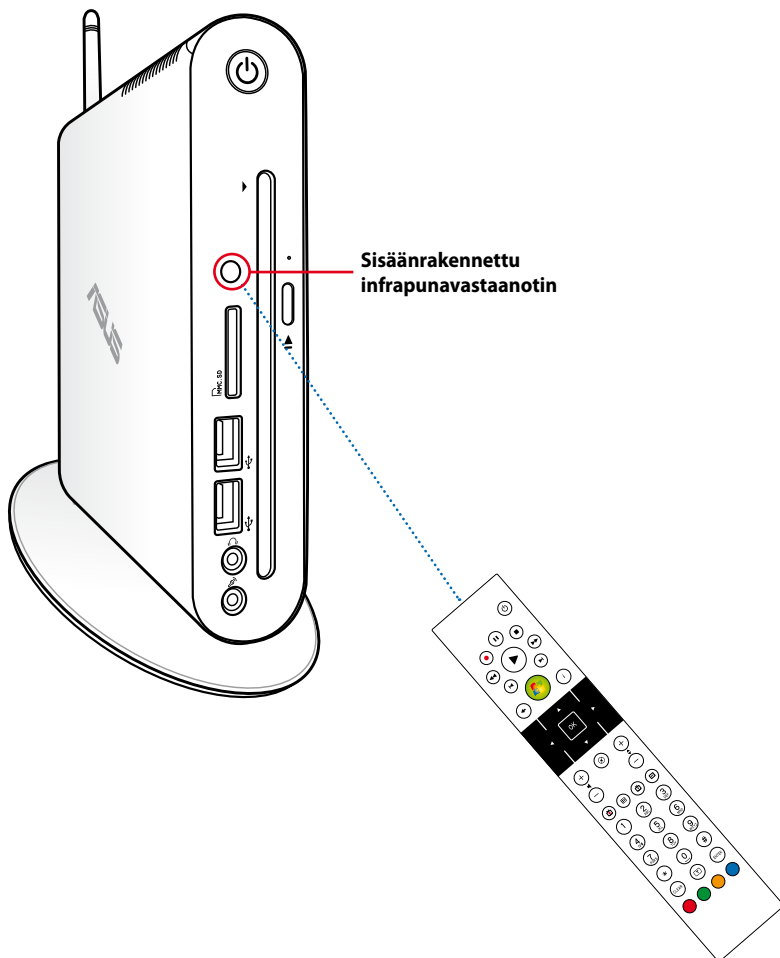
- 21 **Nelisuuntaiset navigointinäppäimet:** Paina vierittääksesi valikkovalintojen läpi.
- 22 **Paluu:** Painamalla palaat edelliselle sivulle.
- 23 **Windows MCE:** Avaa Windows MCE.
- 24 **Edellinen raita:** Painamalla palaat edelliseen raitaan.
- 25 **Kelaa taaksepäin:** Painamalla kelaat mediatiedostoa taaksepäin.
- 26 **Tallennus:** Painamalla käynnistät TV:n tallennuksen.*



*TV-toiminto on käytettävissä vain tietyillä alueilla.

EeeBox PC:n etähallinta

EeeBox PC -tietokoneessa on kaukosäädintä varten sisäänrakennettu infrapunavastaanotin. Jos muodostat infrapunavastaanottimelle esteen asentamalla EeeBox PC -tietokoneen näytön taakse, kaukosäädin voi menettää herkkyytensä.

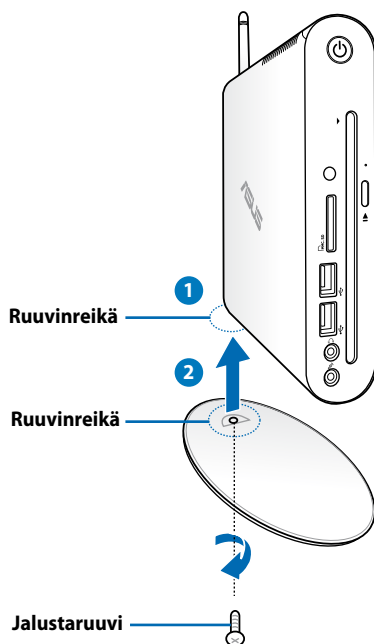


Eee Box PC:n sijoittaminen

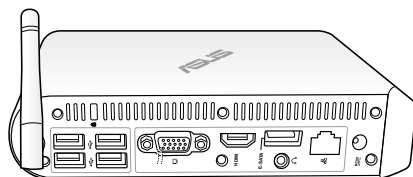
Jalustan asentaminen

Aseta Eee Box PC pystyyn mukana tulevalle jalustalle. Toimi näin:

1. Etsi ruuvinreikä Eee Box PC:n pohjasta.
2. Aseta jalustaruuvi PC:n ruuvinreiän kohdalle ja kiinnitä jalusta tietokoneeseen kolkalla.

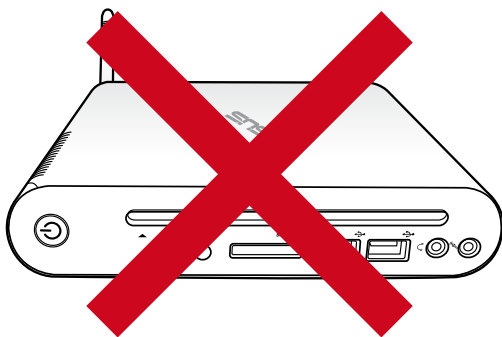
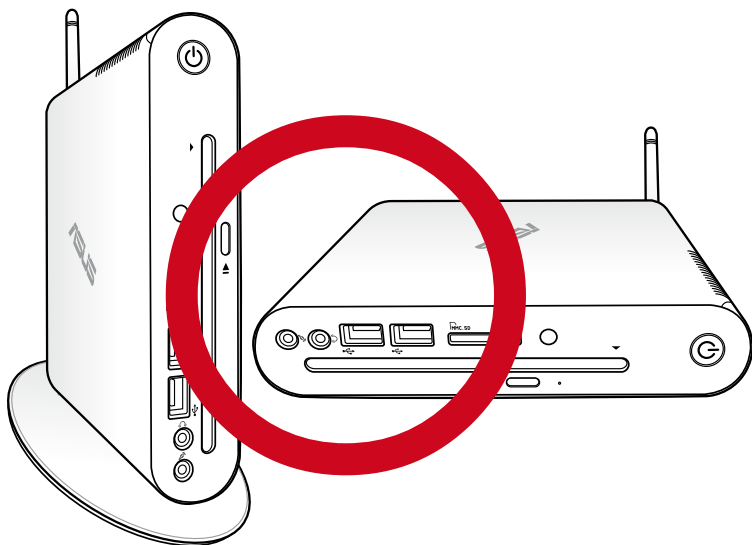


Voit myös asettaa EeeBox PC:n työpöydälle ilman jalustaa.



EeeBox PC:n sijaintivaroitus

Suomi



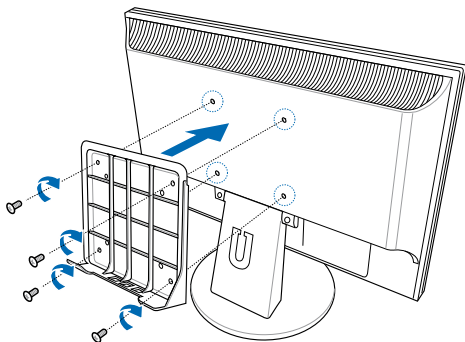
Eee Box PC:n asentaminen näyttöön

Voit myös asentaa Eee Box PC:n näytön taakse. Toimi näin:

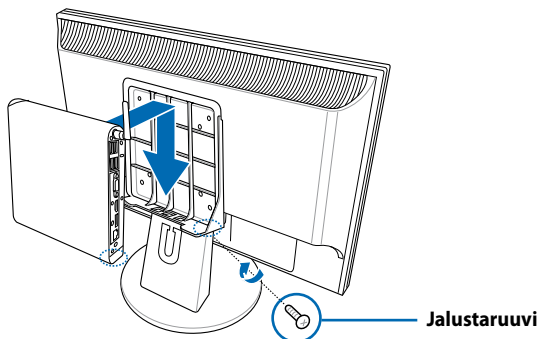
1. Kiinnitä VESA-pidike näyttöön neljällä ruuvilla.



VESA-pidikkeen kiinnittämistä varten näytön on täytettävä VESA75- tai VESA100-standardi.



2. Aseta EeeBox PC oikein päin VESA-pidikkeeseen ja kiinnitä PC sitten VESA-pidikkeeseen samoilla standardiruuveilla, joita käytit jalustan kiinnittämiseen PC:hen.

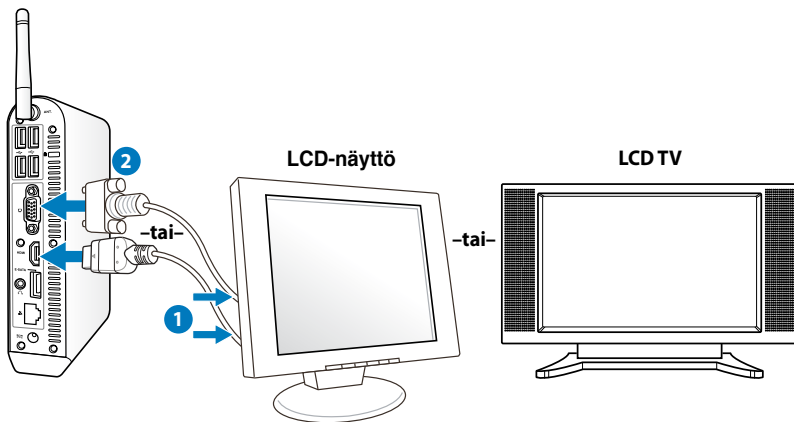


Eee Box PC:n asentaminen

Oheislaitteet on kiinnitettävä ennen Eee Box PC:n käyttöä.

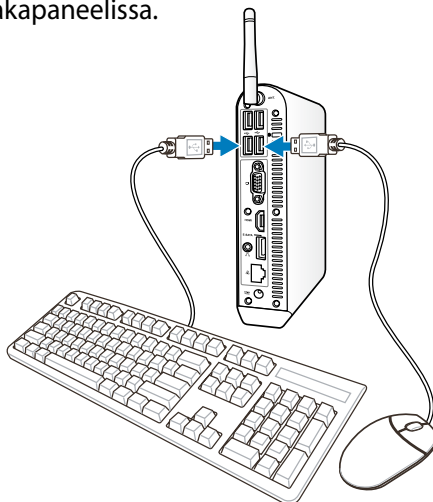
Näyttöön kytkeminen

Liitä toimitetun HDMI/DVI-kaapelin toinen pää LCD TV -laitteeseen tai LCD-näyttöön (1) ja toinen pää **HDMI-/Näyttölähtö**-porttiin järjestelmän takapaneelissa (2).



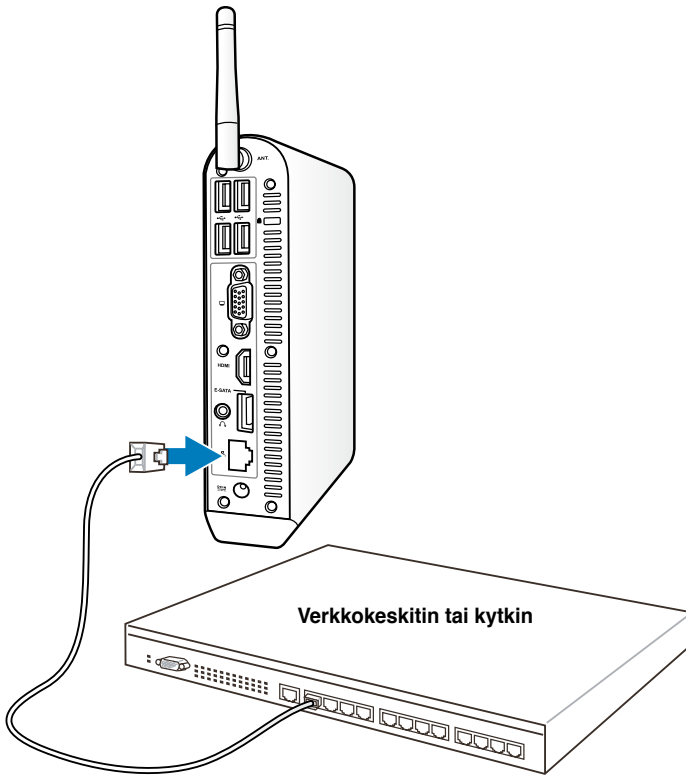
USB-laitteiden kytkeminen

Liitä USB-laitteet, kuten langalliset/langattomat näppäimistöt (vaihtelevat alueittain), hiirilaitteet, ja tulostimet, **USB** -portteihin järjestelmän takapaneelissa.



Verkkolaitteeseen kytkeminen

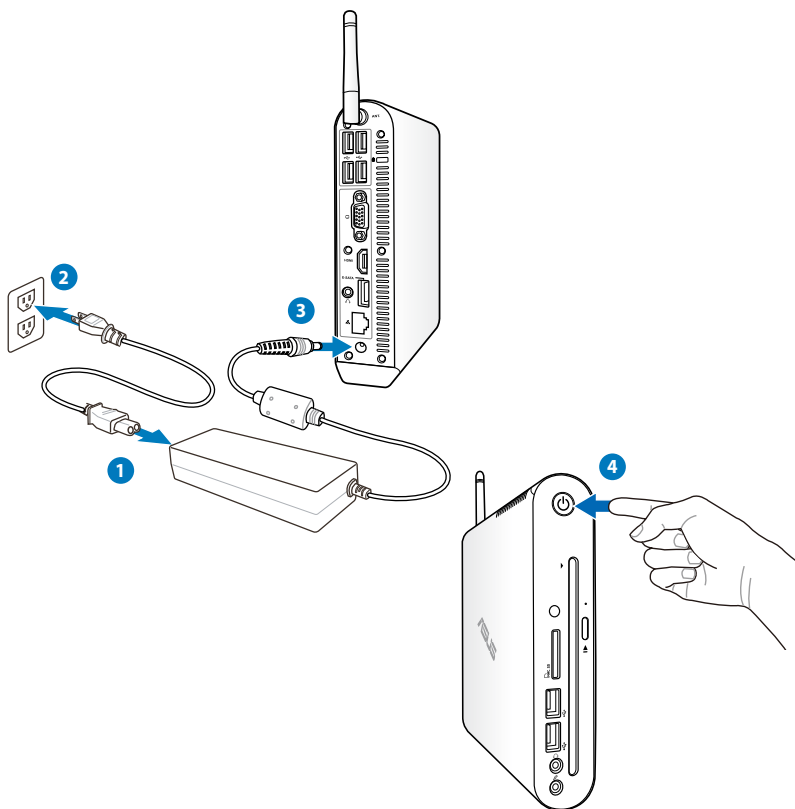
Kytke verkkojohdon toinen pää järjestelmän takapaneelissa olevaan LAN-porttiin ja toinen pää keskittimeen tai kytkimeen.



Verkkojohto RJ-45-liittimillä

Järjestelmän kytkeminen päälle

Kytke mukana tullut vaihtovirtamuuntaja järjestelmän takapaneelissa olevaan **DC IN** -liitäntään ja kytke sitten järjestelmä päälle painamalla etupaneelissa olevaa **virtakytkintä**.



- Kun Eee Box -tietokone ei ole käytössä, irrota virtamuuntaja tai kytke pistorasia pois päältä säästäaksesi sähköä.
- Voit säätää virransäästöominaisuuksia Windowsin® Ohjauspaneelistä. Näin voit varmistaa, että Eee Box -tietokone on asetettu vähän virtaa kuluttavaan tilaan ja että se on samalla täysin toimiva.



Voit siirtyä BIOS-asetuksiin painamalla **<F2>**-näppäintä toistuvasti käynnistyksen aikana.

Eee Box PC:n käyttäminen



Kaikki kuvaruutuedokset tässä kappaleessa ovat vain viitteeksi. Todelliset ruudun kuvat voivat poiketa käyttöjärjestelmän mukaan. Katso viimeisimmät tiedot ASUS-verkkosivustolta osoitteesta www.asus.com.

Langattoman yhteyden määrittäminen

Voit kytkeä langattomaan verkkoon noudattamalla seuraavia ohjeita:



Turvallisuussyistä ÄLÄ yhdistä turvattomaan verkkoon. Muutoin salaamatta lähettämäsi tiedot voivat näkyä muille.

1. Napsauta Windows®-ilmaisinalueelta langattoman verkon kuvaketta, jossa on oranssi tähti 📶.

2. Valitse verkkoluettelosta verkko, johon haluat yhdistää ja napsauta **Yhdistä**.



Jos et löydä haluttua tukiasemaa, päivitä ja hae luettelo uudelleen napsauttamalla **Päivitä** -kuvaketta 🔍 oikeasta yläkulmasta.



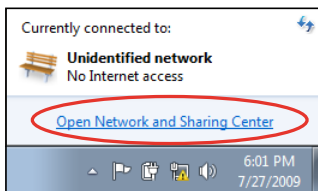
3. Yhdistettäessä ohjelma voi kysyä salasanaa.
4. Kun yhteys on muodostettu, se näkyy luettelossa.
5. Langattoman verkkoyhteyden kuvake näkyy käyttöjärjestelmän tehtäväpalkissa.

Langallisen yhteyden määrittäminen

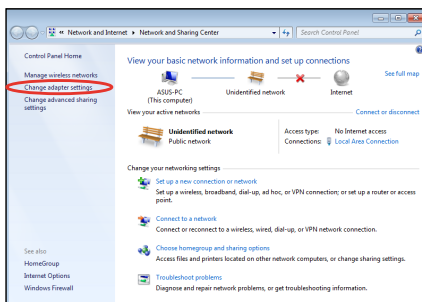
Voit kytkeä langalliseen verkkoon noudattamalla seuraavia ohjeita:

Dynaamista IP-osoitetta käyttäen / PPPoE-verkkoyhteys:

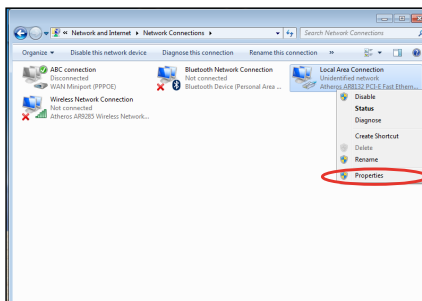
1. Napsauta hiiren oikealla painikkeella Windowsin® tehtäväpalkissa olevaa verkkokuvaketta, jossa on keltainen varoituskolmio. **Avaa Verkko- ja jakamiskeskus.**



2. Valitse vasemmasta sinisestä paneelista **Muuta sovittimen asetuksia.**

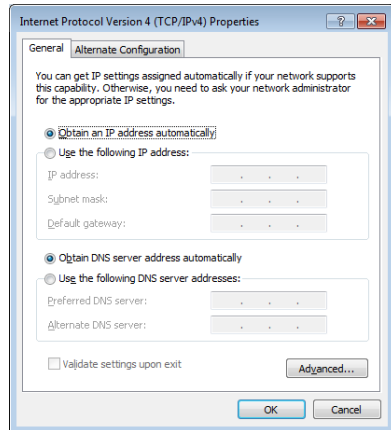
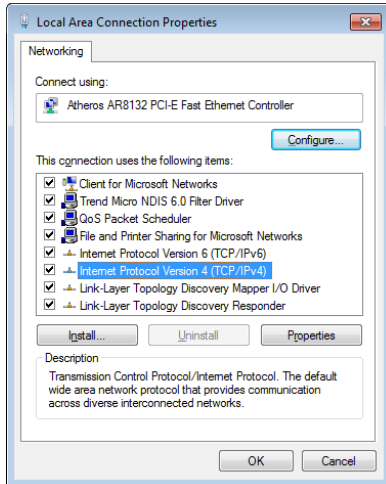


3. Napsauta hiiren oikealla painikkeella kohtaa **Lähiverkkoyhteys** ja valitse **Ominaisuudet.**



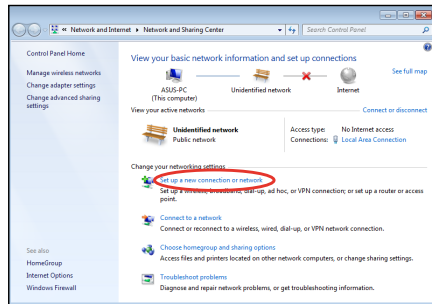
4. Korosta kohta **Internet-protokolla Version 4(TCP/IPv4)** ja valitse **Ominaisuuudet**.

5. Vaihda valinta kohtaan **Hae IP-osoite automaattisesti** ja valitse **OK**.

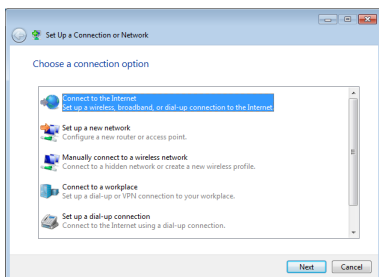


(Noudata seuraavia vaiheita, jos käytössä on PPPoE)

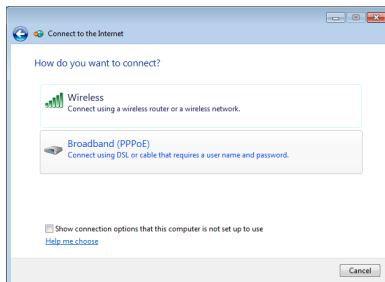
6. Palaa kohtaan **Verkko- ja jakamiskeskus** ja napsauta **Määritä uusi yhteys tai verkko**.



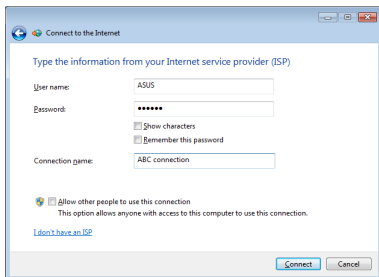
7. Valitse **Muodosta Internet-yhteys** ja napsauta **Seuraava**.



8. Valitse **Laajakaista (PPPoE)** ja napsauta **Seuraava**.



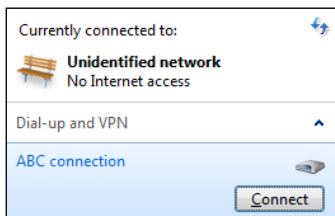
9. Anna käyttäjänimesi, salasanasasi ja yhteyden nimi. Napsauta **Yhdistä**.



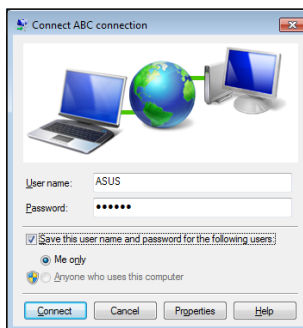
10. Suorita määrittys loppuun napsauttamalla **Sulje**.



11. Napsauta verkkokuvaketta tehtäväpalkista ja napsauta juuri luomaasi yhteyttä.

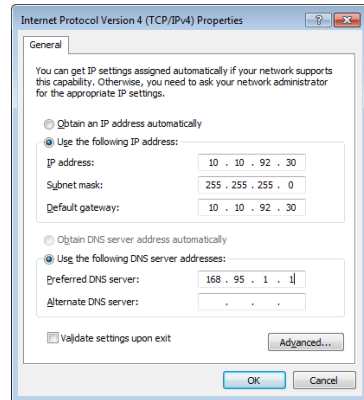


12. Syötä käyttäjänimi ja salasana. Yhdistä Internetiin valitsemalla **Yhdistä**.



Staattista IP-osoitetta käyttäen:

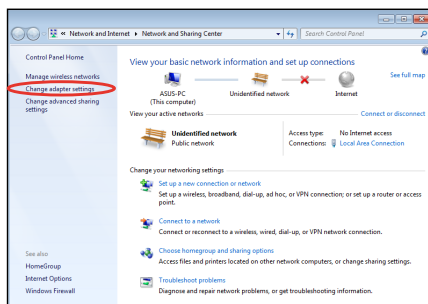
1. Aloita staattisen IP / PPPoE-verkkoyhteys-verkkoyhteyden muodostaminen suorittamalla vaiheet 1-4 kohdasta Dynaamista IP-osoitetta käyttäen.
2. Vaihda valinta toiseen vaihtoehtoon **Käytä seuraavaa IP-osoitetta**.
3. Anna IP-osoite, aliverkon peite ja oletusyhdykäytävä, jotka saat palveluntarjoajaltasi.
4. Anna tarvittaessa ensi- ja toissijainen DNS-palvelimen osoite.
5. Kun kaikki arvot on annettu, muodosta verkkoyhteys valitsemalla **OK**.



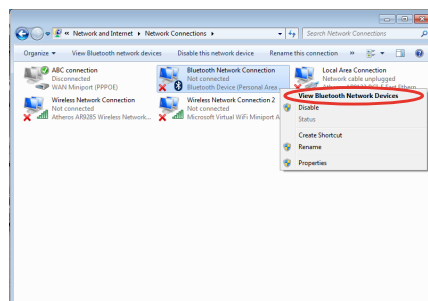
Langaton Bluetooth-yhteys (tietyissä malleissa)

Noudata alla olevia ohjeita langattoman Bluetooth-yhteyden rakentamiseksi.

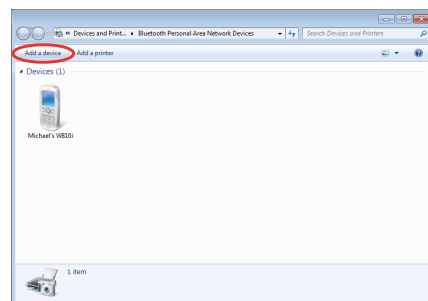
1. Mene Ohjauspaneelista kohtaan **Verkko ja internet > Verkko ja Jakokeskus**, ja sen jälkeen napsauta **Muuta adapterin asetuksia** vasemmassa sinisessä ruudussa.



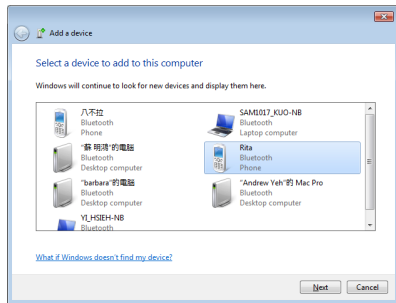
2. Napsauta hiiren oikealla painikkeell **Bluetooth-verkkoliitäntä** ja valitse **Näytä Bluetooth-verkkolaitteet**.



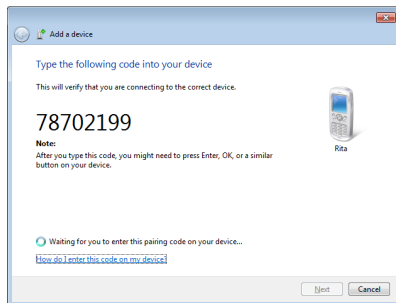
3. Napsauta **Lisää laite** uusien laitteiden hakemiseksi.



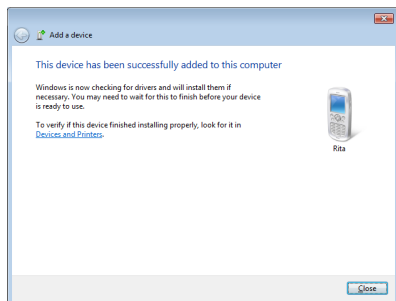
4. Valitse Bluetooth otettu käyttöön -laite luettelosta ja napsauta **Seuraava**.



5. Anna Bluetooth-turvakoodi laitteeseesi ja käynnistä parin muodostaminen.



6. Parin muodostuksen suhde on onnistuneesti rakennettu. Napsauta **Sulje** asetuksen lopettamiseksi.



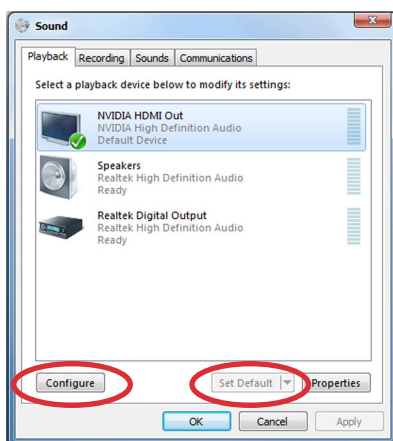
Audiolähtöasetusten konfigurointi

Voit konfiguroida audioasetukset myös allaolevia ohjeita noudattamalla sen jälkeen, kun olet liittänyt kaiutinjärjestelmän Eee Box PC:hen.

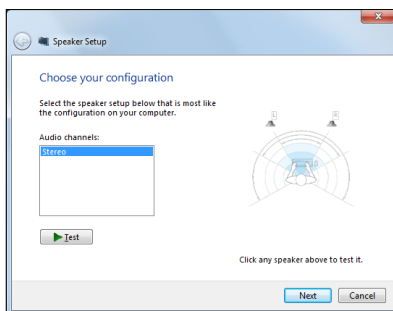
1. Napsauta hiiren oikealla painikkeella **Äänenvoimakkuuden sekoitin** -kuvaketta Windows® -ilmoitusalueella ja napsauta



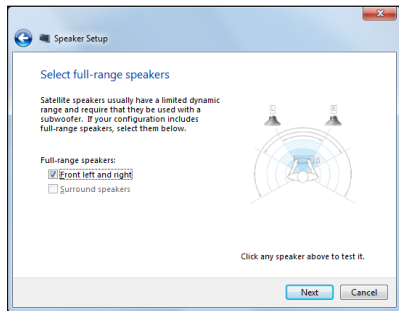
2. Valitse toistoikkunassa **Digitaalinen lähtölaite (HDMI)** ja napsauta **Aseta oletus**.
3. Napsauta **Määritä**, niin Kaiutinmäärittämis-ikkuna tulee näkyviin.



4. Valitse **Stereo** ja napsauta **Seuraava**.



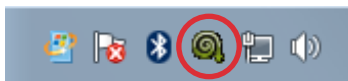
5. Valitse **Etuvasen ja -oikea**-ruutu ja napsauta sitten **Seuraava**.
6. Lopeta kaiuttimien määrittäminen napsauttamalla **Lopeta**.



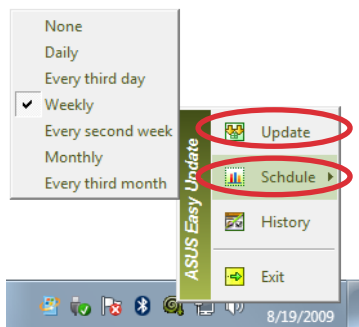
ASUS Easy Update

Asus Easy Update on ohjelmistotyökalu, joka automaattisesti tunnistaa ja lataa BIOS-sovelluksen, ohjainten ja sovellusten viimeisimmät versiot Eee Box PC -järjestelmään.

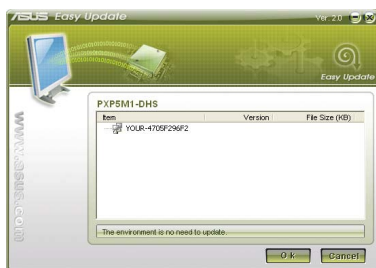
1. Napsauta oikealla painikkeella Windows®-ilmoitusalueelta **ASUS Easy Update** -kuvaketta.



2. Aseta kuinka usein haluat päivittää järjestelmän valitsemalla **Schedule (Ajoitus)**.
3. Käynnistä päivitys valitsemalla **Update (Päivitä)**.



4. Näytä ladattavissa olevat kohteet napsauttamalla **OK**.



5. Valitse kohde/kohteet, jotka haluat ladata ja napsauta **OK**.



TotalMedia Center

TotalMedia Center on täydellinen multimediakeskus, joka parantaa musiikkisi, valokuviesi, videoidesi ja elokuviesi nautintoa.

Voit käynnistää ohjelman napsauttamalla **TotalMedia Center** -kuvaketta työpöydällä.



TotalMedia Center on saatavissa vain tietyissä malleissa.

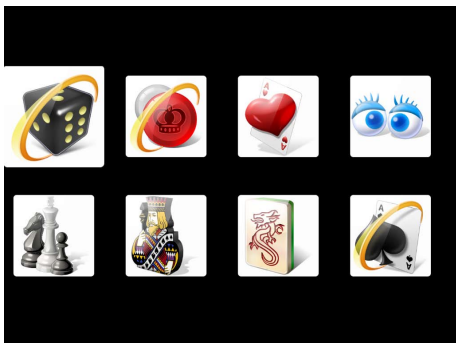
Päävalikko

Päävalikko sisältää viisi toimintoa: Peli, Elokuva, Musiikki, Valokuva ja Video. Avaa haluamasi toiminto napsauttamalla sen kuvaketta.



Peli

Pelitoiminto tarjoaa muutaman pelin.



Elokuva

Movie (Elokuva) –toiminto antaa toistaa DVD-levyjä sekä Blu-ray-levyjä (tietyissä malleissa).

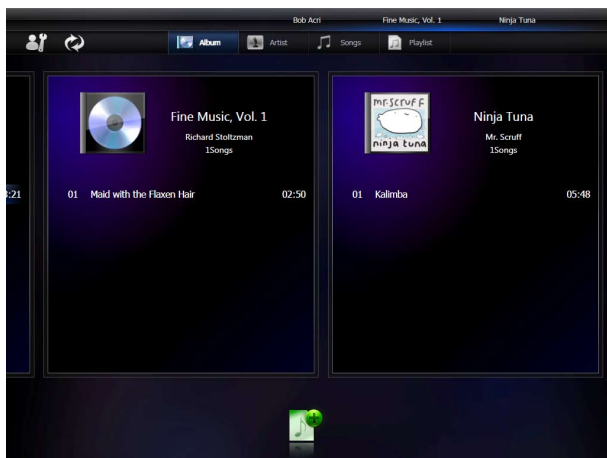


Sisäinen optinen levyasema ja sen tukemat muodot voivat poiketa eri mallien välillä.



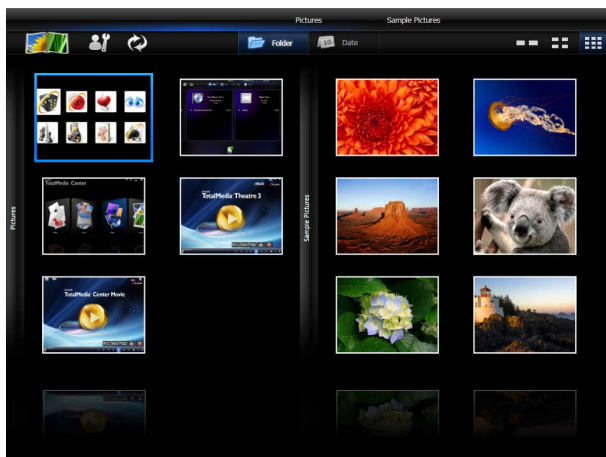
Musiikki

Musiikkitoiminnon avulla voit kuunnella suosikkimusiikkitiedostoja tai CD-äänilevyjä visualisoinnin kanssa sekä luoda soittoluetteloita suosikkikappaleistasi.



Valokuvat

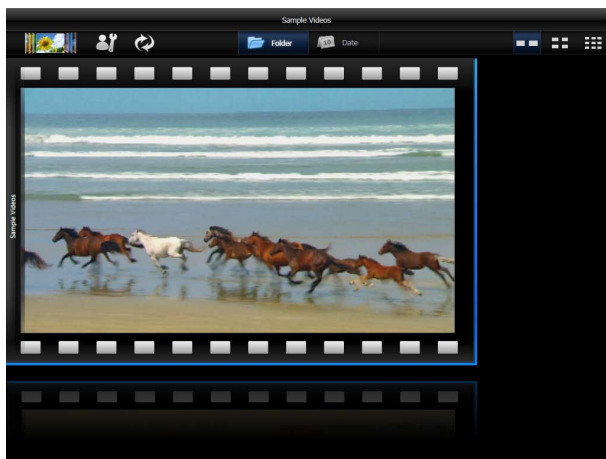
Valokuvatoiminnon avulla voit katsoa valokuviasi diaesityksenä tai tehdä pieniä korjauksia kuviisi.



Suomi

Videot

Videotoiminnon avulla voit toistaa videotiedostoja.



TotalMedia Theater 3

TotalMedia Theater 3 antaa toistaa DVD-levyjä sekä Blu-ray-levyjä (tietyissä malleissa). Kun laitat DVD-levyn sisään optiseen asemaan, se alkaa toistua automaattisesti. TotalMedia Theater 3 tukee myös videotiedostojen toistoa sekä Youtube DXVA-, WMV HD DXVA-, ja MCE-liitännäisiä.



- TotalMedia Theater 3 on saatavissa vain tietyissä malleissa.
- Sisäinen optinen levyasema ja sen tukemat muodot voivat poiketa eri mallien välillä.



Järjestelmän palautus

Piilotetun osion käyttäminen

Palautusosio sisältää kuvan tehtaalla järjestelmään asennetusta käyttöjärjestelmästä, laiteohjaimista ja apuohjelmista. Palautusosio tarjoaa kokonaisvaltaisen palautusratkaisun, joka palauttaa nopeasti järjestelmän ohjelmiston alkuperäiseen toimintatilaan, edellyttäen että kiintolevyasemasi on hyvässä toimintakunnossa. Ennen Palautusosion käyttämistä, kopioi datatiedostosi (kuten Outlook PST-tiedostot) USB-laitteeseen tai verkkoasemalle ja merkitse muistiin kaikki mukautetut konfigurointiasetukset (kuten verkkoasetukset).

Käyttöjärjestelmän palauttaminen tehdasasetusosioksi (F9 Recovery)

1. Poista käynnistyksen optimointiohjelma Boot Booster käytöstä BIOS-asetuksissa.
2. Paina [F9] käynnistyksen aikana.
3. Valitse **Windows setup [EMS Enabled] (Windows-asetukset [EMS käytössä])** tämän kohdan tullessa näytölle ja paina [Enter].
4. Valitse kieli ja napsauta **Next (Seuraava)**.
5. Valitse **Recover the OS to the Default Partition (Palauta käyttöjärjestelmä oletusosioksi)** ja napsauta **Next (Seuraava)**.
6. Tehdasasetusosio tulee näytölle. Napsauta **Next (Seuraava)**.
7. Oletusosion tiedot poistetaan. Napsauta **Recover (Korjaa)** aloittaaksesi järjestelmän palauttamisen.



Kaikki valitulla osiolla olevat tiedot menetetään. Muista varmuuskopioida tärkeät tiedot ennen tätä vaihetta.

8. Kun korjaus on tehty, napsauta **Reboot (Käynnistä uudelleen)** käynnistääkseen järjestelmän uudelleen.

Tehdasasetusympäristön tietojen varmuuskopiointi USB-asetalle (F9 Backup (F9 Varmuuskopiointi))

1. Toista edellisen kohdan vaihe 1-4.
2. Valitse **Backup the Factory Environment to a USB Drive (Varmuuskopioi tehdasasetusympäristö USB-asetalle)** ja napsauta **Next (Seuraava)**.
3. Liitä USB-tallennusväline PC:hen aloittaaksesi tehdasasetusympäristön varmuuskopioinnin.



Liitetyllä USB-tallennusvälineellä on oltava yli 15 GB tilaa. Todellinen koko voi vaihdella PC:n mallin mukaan.

4. Jos EeeBox PC:hen on liitetty useita USB-tallennusvälineitä, valitse niistä haluamasi ja napsauta **Next (Seuraava)**.



Jos valitulla USB-tallennusvälineellä on jo oikean kokoinen osio (esimerkiksi osio, jota on käytetty varmuuskopio-osiona), järjestelmä näyttää tämän osion automaattisesti ja käyttää sitä uudelleen varmuuskopiointiin.

5. Edellisen vaiheen valinnan mukaan joko valitulla USB-tallennusvälineellä olevat tai valitulla osiolla olevat tiedot poistetaan. Napsauta **Backup (Varmuuskopioi)** aloittaaksesi varmuuskopioinnin.



Kaikki valitulla USB-tallennusvälineellä tai osiolla olevat tiedot menetetään. Muista varmuuskopioida tärkeät tiedot ennen tätä vaihetta.

6. Kun tehdasasetusympäristön varmuuskopiointi on tehty, napsauta **Reboot (Käynnistä uudelleen)** käynnistääksesi järjestelmän uudelleen.

USB-tallennusvälineen käyttö (USB:n palautus)

Kun järjestelmän korjausosiossa on toimintahäiriö, käytä USB-tallennusvälinettä palauttaaksesi järjestelmän tehdasasetusosion tai tehdasasetusympäristön tiedot koko kiintolevyille.

1. Poista käynnistyksen optimointiohjelma Boot Booster käytöstä BIOS-asetuksissa.
2. Liitä USB-tallennusväline, jolle varmuuskopioit tehdasasetusympäristön tiedot.
3. Paina <ESC> käynnistyksen yhteydessä, jolloin **Please select boot device (Valitse käynnistyslaite)** -ruutu tulee näkyviin. Valitse USB:XXXXXX käynnistääksesi liitettyltä USB-tallennusvälineeltä.
4. Valitse kieli ja napsauta **Next (Seuraava)**.
5. Valitse **Restore (Palauta)** ja napsauta **Next (Seuraava)**.
6. Valitse tehtävä ja napsauta **Next (Seuraava)**. Vaihtoehtoiset tehtävät:

- **Palauta käyttöjärjestelmä vain oletusosioksi**

Valitse tämä vaihtoehto, jos haluat palauttaa käyttöjärjestelmän tehdasasetusosioksi. Tämä vaihtoehto poistaa kaikki järjestelmäosiolla "C" olevat tiedot ja säilyttää osion "D" muuttumattomana. **Painettuasi Next (Seuraava)** tehdasasetusosio tulee näkyviin. Napsauta uudelleen **Next (Seuraava)**.

- **Palauta koko kiintolevy**

Valitse tämä vaihtoehto, kun haluat palauttaa EeeBox PC:n oletustilaan. Tämä vaihtoehto poistaa kaikki tiedot kiintolevyiltä ja luo uuden järjestelmäosion asemana "C", tyhjän osion asemana "D" ja palautusosion.

7. Tehdasasetusosiolla tai koko kiintolevyllä olevat tiedot poistetaan edellisessä vaiheessa valitsemasi vaihtoehdon mukaan. Napsauta **Restore** aloittaaksesi tehtävän.
8. Kun palautus on tehty, napsauta **Reboot (Käynnistä uudelleen)** käynnistääksesi järjestelmän uudelleen.

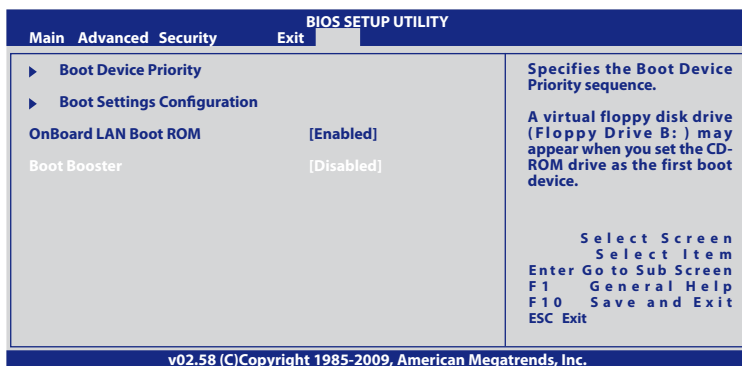
Boot Booster

Boot Booster -kohta BIOS-asetuksessa auttaa lyhentämään EeeBox PC:n käynnistysaikaa. Kuitenkin sinun TÄYTYY poistaa käytöstä tämä BIOS-kohta ennen kuin muutat mitään EeeBox PC:n komponenteista tai suoritat järjestelmän palautuksen (piilotetusta osiointista). Noudata alla olevia ohjeita Boot Booster'in poistamiseksi käytöstä:

1. Käynnistä järjestelmä ja paina käynnistyksessä **<F2>** POST-näyttöruudun esittämiseksi. Paina **<F2>** uudestaan mennäksesi BIOS-asetukseen.
2. Aseta Boot Booster [**Poistettu käytöstä**] -tilaan



Jos epäonnistut näkemään POST-näyttöruudun tai menet BIOS-asetukseen tekemällä yllä olevan käskyn, käynnistä järjestelmä uudestaan ja yritä painaa käynnistyksessä **<F2>** jatkuvasti.



3. Tallenna konfigurointi painamalla **<F10>** ja käynnistä EeeBox PC uudelleen.



Muista ottaa Boot Booster käyttöön sen jälkeen kun suoritat loppuun laitteiston muutoksen tai järjestelmän palautuksen.

ASUS contact information

ASUSTeK COMPUTER INC.

Address	15 Li-Te Road, Peitou, Taipei, Taiwan 11259
Telephone	+886-2-2894-3447
Fax	+886-2-2890-7798
E-mail	info@asus.com.tw
Web site	www.asus.com.tw

Technical Support

Telephone	+86-21-38429911
Online support	support.asus.com

ASUS COMPUTER INTERNATIONAL (America)

Address	800 Corporate Way, Fremont, CA 94539, USA
Telephone	+1-510-739-3777
Fax	+1-510-608-4555
Web site	usa.asus.com

Technical Support

Telephone	+1-888-678-3688
Support fax	+1-510-797-2614
Online support	support.asus.com

ASUS COMPUTER GmbH (Germany and Austria)

Address	Harkort Str. 21-23, D-40880 Ratingen, Germany
Fax	+49-2102-959911
Web site	www.asus.de
Online contact	www.asus.de/sales

Technical Support

Component Telephone	+49-1805-010923
System/Notebook/Eee/ LCD Telephone	+49-1805-010920
Support Fax	+49-2102-9599-11
Online support	support.asus.com

