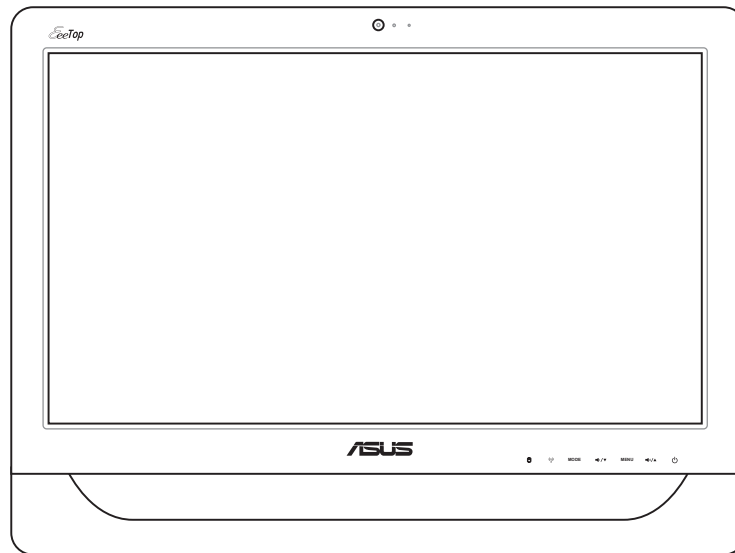




EeeTop PC

Benutzerhandbuch

Deutsch



ET2010 Serie





G5404

Zweite Ausgabe

März 2010

Copyright © 2010 ASUSTeK Computers, Inc. Alle Rechte vorbehalten

Kein Teil dieses Handbuchs darf ohne vorherige schriftliche Genehmigung der ASUSTeK Computer Inc. ("ASUS") reproduziert, abgeschrieben, in einem abrufbaren System gespeichert, in irgendeine Sprache übersetzt oder mit irgendwelchen Mitteln oder in irgendeiner Form elektronisch, mechanisch, optisch, chemisch, durch Fotokopieren, manuell oder anderweitig übertragen werden. Hiervon ausgenommen ist die Erstellung einer Sicherungskopie für den persönlichen Gebrauch.

Die in diesem Handbuch erscheinenden Produkt- und Firmennamen können eingetragene und urheberrechtlich geschützte Handelsmarken der jeweiligen Firmen sein und werden nur zur Identifizierung oder Erläuterung und im Interesse der Inhaber verwendet, ohne die Absicht zu verfolgen, die Rechte zu verletzen.

Es wurden alle Anstrengungen unternommen, zuzusichern, dass der Inhalt dieses Handbuches korrekt und aktuell ist. Der Hersteller übernimmt trotzdem keine Garantie auf die Richtigkeit des Inhaltes und behält sich das Recht vor, Änderungen ohne vorherige Ankündigung vorzunehmen.





Inhalt

Inhalt	3
Hinweise	5
Erklärung der Federal Communications Commission	5
Canadian Department of Communications-Erklärung	6
IC-Strahlenbelastungserklärung für Kanada	6
Konformitätserklärung für die R&TTE-Direktive 1999/5/EC	6
CE-Kennzeichen-Warnung	7
Wireless-Kanäle für unterschiedliche Gebiete	7
Verbotene Wireless-Frequenzbänder in Frankreich	8
REACH	9
Erklärung zur Erfüllung der weltweiten Umweltschutzbestimmungen	10
Rücknahmeservices	10
UL-Sicherheitshinweise	10
Hinweise für dieses Handbuch	11
Sicherheitsinformationen	12
Einrichten Ihres Systems	12
Hinweise zur Betriebssicherheit	12
Willkommen	13
Verpackungsinhalt	13
Kennenlernen Ihres EeeTop PC	14
Vorderseite	14
Rückseite	16
Seitenansicht	18
Verwenden des Touchscreens	19
Anzeigen des Touch-Pointers	19
Reinigung des Touchscreens	20
Verwenden der Tastatur	21
Funktionstasten (nur bei Wireless-Tastatur)	22
Aufstellen Ihres EeeTop PC	23
Aufstellen auf dem Schreibtisch	23
Wandaufhängung (nur bei bestimmten Modellen)	24





Einrichten Ihres EeeTop PC	25
Anschluss einer Tastatur und einer Maus mit Kabel	25
Verbinden einer drahtlosen Tastatur und Maus	25
Einschalten des Systems	26
Ausschalten	26
Touchscreen kalibrieren	27
Konfigurieren der Wireless-Verbindung	28
Konfigurieren der Kabelverbindung	29
Statische IP-Adresse verwenden	29
Dynamische IP-Adresse verwenden (PPPoE-Verbindung)	31
Konfigurieren der Audio-Wiedergabe	34
Lautsprecherkonfigurationen	34
Anschluss der Lautsprecher	34
Konfigurieren der Audio-Ausgangseinstellungen	35
System wiederherstellen	36
Benutzen der versteckten Partition	36
Benutzen der Wiederherstellungs-DVD	37



Hinweise

Erklärung der Federal Communications Commission

Dieses Gerät entspricht Teil 15 der FCC-Vorschriften. Im Betrieb müssen die beiden folgenden Bedingungen erfüllt werden:

- Dieses Gerät darf keine schädliche Störstrahlung abgeben und
- Dieses Gerät muss für empfangene Störstrahlung unempfindlich sein, auch für Störstrahlung, die unerwünschte Funktionen hervorrufen kann.

Dieses Gerät wurde geprüft und entspricht den Grenzwerten für digitale Geräte der Klasse B gemäß Teil 15 der FCC-Vorschriften. Diese Vorschriften wurden für ausreichenden Schutz gegen elektromagnetische Wellen in Wohngebieten aufgestellt. Dieses Gerät erzeugt und verwendet elektromagnetische Wellen und kann diese ausstrahlen. Wenn es nicht entsprechend der Bedienungsanleitung installiert und verwendet wird, kann es Störungen von Funkübertragungen verursachen. Es kann nicht für alle Installationen gewährleistet werden, dass keine Störungen auftreten. Falls dieses Gerät Störungen des Rundfunk- oder Fernsehempfangs verursacht, was durch Ein- und Ausschalten des Geräts ermittelt werden kann, sollten Sie folgende Maßnahmen ergreifen, um die Störungen zu beheben:

- Ändern Sie die Ausrichtung oder den Standort der Empfangsantenne.
- Vergrößern Sie den Abstand zwischen dem Gerät und dem Empfänger.
- Schließen Sie Gerät und Empfänger an unterschiedliche Netzspannungskreise an.
- Wenden Sie sich an den Fachhändler oder einen erfahrenen Radio-/ Fernsehtechniker.

ACHTUNG: Wir machen Sie darauf aufmerksam, dass Modifikationen, die nicht ausdrücklich von verantwortlichen Stellen genehmigt wurden, Ihre Betriebserlaubnis für dieses Gerät erlöschen lassen kann.

Strahlenbelastungswarnung

Diese Ausrüstung muss in Übereinstimmung mit den zur Verfügung gestellten Anweisungen installiert und betrieben werden und die Antenne(n), die zusammen mit diesen Sendegerät benutzt werden müssen mindestens 20cm von Personen einhalten und dürfen nicht mit anderen Antennen zusammen benutzt oder aufgestellt werden. Endbenutzer und Installateure müssen mit den Antenneninstallationsanweisungen und den Senderbetriebsbedingungen zur Einhaltung der Richtlinien zur Strahlenbelastungsbegrenzung ausgestattet werden.



Canadian Department of Communications-Erklärung

Dieses digitale Gerät überschreitet nicht die Klasse B-Grenzwerte für Funkemissionen digitaler Geräte, die von der kanadischen Behörde für Kommunikation in den Regelungen für Funkinterferenzen festgelegt wurden. Dieses digitale Klasse B-Gerät erfüllt die kanadischen Bestimmungen ICES-003.

IC-Strahlenbelastungserklärung für Kanada

Dieses Gerät erfüllt die IC-Strahlenbelastungsgrenzen für unkontrollierte Umgebungen. Um die IC-Bestimmungen einzuhalten, vermeiden Sie während des Betriebes direkten Kontakt mit der Sendeantenne. Der Endbenutzer muss den Bedienungsanweisungen Folge leisten, um die Funkfrequenzbelastungsbestimmungen zu erfüllen.

Der Betrieb ist abhängig von den folgenden zwei Bedingungen:

- Das Gerät darf keine Interferenzen verursachen und
- Das Gerät muss jegliche Interferenzen akzeptieren, eingeschlossen Interferenzen, die einen ungewünschten Gerätebetrieb verursachen.

Konformitätserklärung für die R&TTE-Direktive 1999/5/EC

Die folgenden Elemente wurden vervollständigt und werden als relevant und ausreichend betrachtet:

- Grundlegende Anforderungen – Artikel 3
- Schutz der Gesundheit und Sicherheit – Artikel 3.1a
- Tests zur elektrischen Sicherheit, entsprechend EN 60950-1
- Schutzanforderungen zur elektromagnetischen Verträglichkeit – Artikel 3.1b
- Tests zur elektromagnetischen Verträglichkeit entsprechend EN 301 489-1 und EN 301 489-17
- Tests entsprechend 489-17
- Test für elektromagnetische Verträglichkeit in [EN 301 489-1] & [EN 301 489-17]
- Effektive Nutzung der Funkfrequenzen – Artikel 3.2
- Funktests entsprechend EN 300 328- 2]





CE-Kennzeichen-Warnung

Es handelt sich hier um ein Produkt der Klasse B, das im Hausgebrauch Radiointerferenzen hervorrufen kann. In diesem Fall sollte der Benutzer geeignete Maßnahmen ergreifen.



CE-Zeichen für Geräte ohne Wireless LAN/Bluetooth

Die ausgelieferte Version dieses Gerätes erfüllt die Anforderungen der EEC directives 2004/108/EC "Electromagnetic compatibility" und 2006/95/EC "Low voltage directive".



CE-Zeichen für Geräte mit Wireless LAN/ Bluetooth

Diese Ausrüstung erfüllt die Anforderungen der Directive 1999/5/EC of the European Parliament and Commission from 9 March, 1999 governing Radio and Telecommunications Equipment and mutual recognition of conformity.

Wireless-Betriebskanäle in verschiedenen Regionen

N. Amerika	2.412-2.462 GHz	Kanal 01 bis Kanal 11
Japan	2.412-2.484 GHz	Kanal 01 bis Kanal 14
Europa ETSI	2.412-2.472 GHz	Kanal 01 bis Kanal 13



Verbotene Wireless-Frequenzbänder in Frankreich

In einigen Gebieten in Frankreich sind bestimmte Frequenzbänder verboten. Die im höchsten Fall erlaubten Sendeleistungen in Gebäuden sind:

- 10mW für das gesamte 2,4 GHz-Band (2400 MHz–2483,5 MHz)
- 100mW für Frequenzen zwischen 2446,5 MHz and 2483,5 MHz



Die Kanäle 10 bis 13 arbeiten ausschließlich im Band von 2446,6 MHz bis 2483,5 MHz.

Es gibt einige Möglichkeiten zur Verwendung im Freien: Auf privaten Grundstücken oder auf privaten Grundstücken öffentlicher Personen ist der Betrieb durch eine vorausgehende Genehmigung des Verteidigungsministers mit einer maximalen Leistung von 100mW im 2446,5–2483,5 MHz-Band erlaubt. Die Benutzung im Freien auf öffentlichen Grundstücken ist nicht gestattet.

In den unten aufgeführten Gebieten gilt für das gesamte 2,4GHz-Band:

- Maximal erlaubte Leistung in Innenräumen ist 100mW
- Maximal erlaubte Leistung im Freien ist 10mW

Gebiete in denen der Gebrauch des 2400–2483,5 MHz-Bandes mit einer EIRP von weniger als 100mW in Innenräumen und weniger als 10mW im Freien erlaubt ist:

01 Ain	02 Aisne	03 Allier	05 Hautes Alpes	
08 Ardennes	09 Ariège	11 Aude	12 Aveyron	16 Charente
24 Dordogne	25 Doubs	26 Drôme	32 Gers	36 Indre
37 Indre et Loire	41 Loir et Cher	45 Loiret	50 Manche	55 Meuse
58 Nièvre	59 Nord	60 Oise	61 Orne	63 Puy du Dôme
64 Pyrénées Atlantique	66 Pyrénées Orientales	67 Bas Rhin	68 Haut Rhin	
70 Haute Saône	71 Saône et Loire	75 Paris	82 Tarn et Garonne	
84 Vaucluse	88 Vosges	89 Yonne		
90 Territoire de Belfort	94 Val de Marne			

Die Ausrüstungsanforderung unterliegt etwaigen späteren Änderungen und ermöglicht Ihnen eventuell die Benutzung Ihrer Wireless-LAN-Karte in mehreren Gebieten Frankreichs. Bitte erkundigen Sie sich auf der ART-Webseite nach den neusten Informationen (www.art-telecom.fr)



Ihre WLAN-Karte sendet mit weniger als 100mW, aber mehr als 10mW.





NICHT AUSEINANDERNEHMEN
Die Garantie erlischt, wenn das Produkt vom Benutzer auseinander genommen wurde.

Lithium-Ionen-Akku-Warnung

ACHTUNG: Es besteht Explosionsgefahr bei nicht korrekt eingesetztem Akku. Tauschen Sie den Akku nur gegen einen vom Hersteller empfohlenen und gleichwertigen Typ aus. Entsorgen Sie gebrauchte Akkus entsprechend den Angaben des Herstellers.

Keinen Flüssigkeiten aussetzen

Setzen Sie das Gerät **KEINESFALLS** Flüssigkeiten, Regen oder Feuchtigkeit aus, verwenden Sie es nicht in der Nähe derartiger Gefahrenquellen. Dieses Produkt ist nicht wasser- oder ölfest.



Das Symbol der durchgestrichenen Mülltonne weist darauf hin an, dass dieses Produkt (elektrische, elektronische, sowie quecksilberhaltige Batterien) nicht im normalen Hausmüll entsorgt werden dürfen. Erkundigen Sie sich bei Ihren lokalen Behörden über die ordnungsgemäße Entsorgung elektronischer Produkte.



Die Batterien **NICHT** im normalen Hausmüll entsorgen. Das Symbol der durchgestrichenen Mülltonne zeigt an, dass Batterien nicht im normalen Hausmüll entsorgt werden dürfen.

REACH

Die rechtliche Rahmenbedingungen für REACH (Registration, Evaluation, Authorisation, and Restriction of Chemicals) erfüllend, veröffentlichen wir die chemischen Substanzen in unseren Produkten auf unserer ASUS REACH-Webseite unter **HYPERLINK** "<http://green.asus.com/>





Erklärung zur Erfüllung der weltweiten Umweltschutzbestimmungen

ASUS folgt dem Green-Design-Konzept, um unsere Produkte zu entwickeln und zu produzieren und versichert, dass jede Stufe des ASUS-Produktkreislaufs die weltweiten Umweltschutzbestimmungen erfüllt. Zusätzlich veröffentlicht ASUS die relevanten und auf den Bestimmungsanforderungen basierenden Informationen.

Besuchen Sie bitte die Webseite <http://csr.asus.com/english/Compliance.htm>, um die auf den Bestimmungsanforderungen basierenden Informationen, die ASUS erfüllt, einzusehen:

Japan JIS-C-0950 Material Declarations

EU REACH SVHC

Korea RoHS

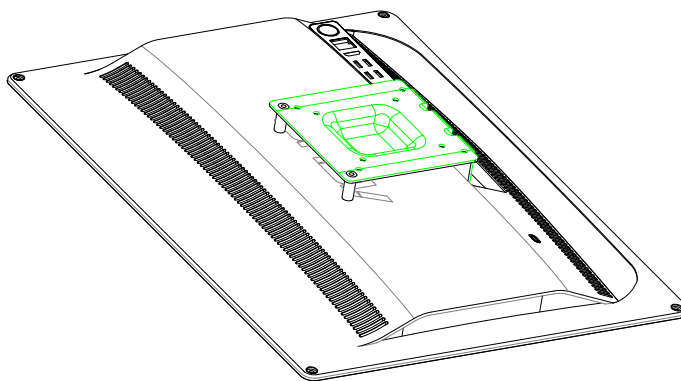
Swiss Energy Laws

Rücknahmeservices

Das ASUS-Wiederverwertungs- und Rücknahmeprogramm basiert auf den Bestrebungen, die höchsten Standards zum Schutz der Umwelt anzuwenden. Wir glauben, dass die Bereitstellung einer Lösung für unsere Kunden die Möglichkeit schafft, unsere Produkte, Batterien, andere Komponenten und ebenfalls das Verpackungsmaterial verantwortungsbewußt der Wiederverwertung zuzuführen. Besuchen Sie bitte die Webseite <http://csr.asus.com/english/Takeback.htm> für Details zur Wiederverwertung in verschiedenen Regionen.

UL-Sicherheitshinweise

Um die Sicherheitsanforderungen zu erfüllen, muss der EeeTop PC an einen Haltearm befestigt werden, welcher die notwendige Stabilität unter Berücksichtigung des Gewichtes des EeeTop PCs garantiert. Der EeeTop PC darf nur an einer geprüften Halterung befestigt werden (z.B GS-Zeichen).



Die Halterung muss einer Belastung von mindestens 21kg Gewicht standhalten und UL-zertifiziert sein





Hinweise für dieses Handbuch

Um sicherzustellen, dass Sie die richtigen Schritte ausführen, beachten Sie die folgenden Symbole, die in diesem Handbuch benutzt werden.



WARNUNG: Wichtige Informationen, denen Sie folgen MÜSSEN, um Verletzungen zu vermeiden.



WICHTIG: Anweisungen, denen Sie folgen MÜSSEN, um die Aufgabe zu vollenden.



TIPP: Tipps und hilfreiche Informationen, die Ihnen helfen, die Aufgabe zu vollenden.



HINWEIS: Zusätzliche Informationen für spezielle Situationen.

Alle Abbildungen und Bildschirmfotos in diesem Handbuch dienen der Veranschaulichung. Die tatsächlichen Produktspezifikationen und Software-Bildschirmfotos können sich in verschiedenen Regionen unterscheiden. Besuchen Sie die ASUS-Webseite www.asus.com für die neusten Informationen.



Sicherheitsinformationen

Ihr EeeTop PC ET2010 wurde entwickelt und getestet, um die neusten Sicherheitsstandards für IT-Ausrüstung zu erfüllen. Um Ihre Sicherheit zu gewährleisten, ist es wichtig, dass Sie die folgenden Sicherheitsanweisungen sorgfältig lesen.

Einrichten Ihres Systems

- Lesen und folgen Sie den Anweisungen im Handbuch, bevor Sie Ihr System in Betrieb nehmen.
- Benutzen Sie das Produkt nicht in der Nähe von Wasser oder Heizquellen (z.B. Heizkörper).
- Stellen Sie das Gerät auf eine stabile Oberfläche.
- Die Gehäuseöffnungen dienen der Belüftung. Decken Sie diese Öffnungen niemals ab. Vergewissern Sie sich, dass Sie zur Belüftung ausreichend Platz um das Gerät herum lassen. Stecken Sie niemals irgendwelche Objekte in die Lüftungsöffnungen.
- Benutzen Sie das Gerät nur bei einer Umgebungstemperatur von 0°C bis 40°C.
- Wenn Sie ein Verlängerungskabel benutzen, vergewissern Sie sich, dass die Gesamtstrombelastung des Kabels durch die angeschlossenen Geräte nicht die angegebenen Grenzwerte des Kabels überschreitet.

Hinweise zur Betriebssicherheit

- Treten Sie nicht auf das Netzkabel und stellen Sie nichts darauf ab.
- Lassen Sie kein Wasser oder andere Flüssigkeiten in Ihr System gelangen.
- Wenn das System ausgeschaltet ist, fließt trotzdem noch ein kleiner elektrischer Strom. Bevor Sie das System reinigen, ziehen Sie immer den Stecker aus der Steckdose und trennen Sie das Modem und die Netzwerkverbindungen.
- Der Touchscreen bedarf regelmäßiger Reinigung, um seine Berührungsempfindlichkeit zu gewährleisten. Halten Sie den Bildschirm frei von Fremdkörpern oder Staubablagerungen. So reinigen Sie den Bildschirm:
 - Schalten Sie das System aus und ziehen Sie das Netzkabel aus der Steckdose.
 - Sprühen Sie eine kleine Menge Glasreiniger auf das mitgelieferte Reinigungstuch und wischen Sie die Bildschirmoberfläche vorsichtig ab.
 - Sprühen Sie den Reiniger nicht direkt auf die Bildschirmoberfläche.
 - Verwenden Sie zum Reinigen keine aggressiven Reinigungsmittel oder ein grobes Tuch.
- Wenn Sie mit dem Produkt auf eines der folgenden technischen Probleme stoßen, ziehen Sie den Stecker aus der Steckdose und kontaktieren Sie einen qualifizierten Fachmann oder Ihren Händler.
 - Das Netzkabel oder der Stecker sind beschädigt.
 - In Ihr System ist eine Flüssigkeit eingetreten.
 - Das System funktioniert nicht richtig, selbst wenn Sie die Anweisungen beachtet haben.
 - Das Gerät ist heruntergefallen oder das Gehäuse ist beschädigt.
 - Die Systemleistung hat sich verändert.

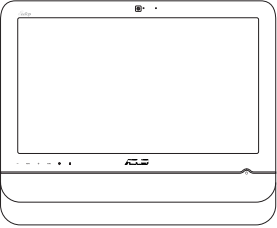
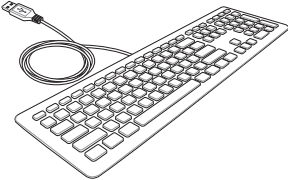
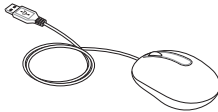
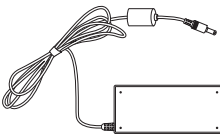
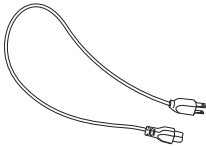
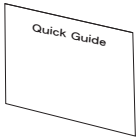
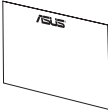




Willkommen

Wir gratulieren Ihnen zum Kauf des EeeTop PC ET2010. Die folgenden Abbildungen zeigen den Verpackungsinhalt Ihres neuen EeeTop. Wenn ein Teil fehlt oder beschädigt ist, kontaktieren Sie bitte Ihren Händler.

Verpackungsinhalt

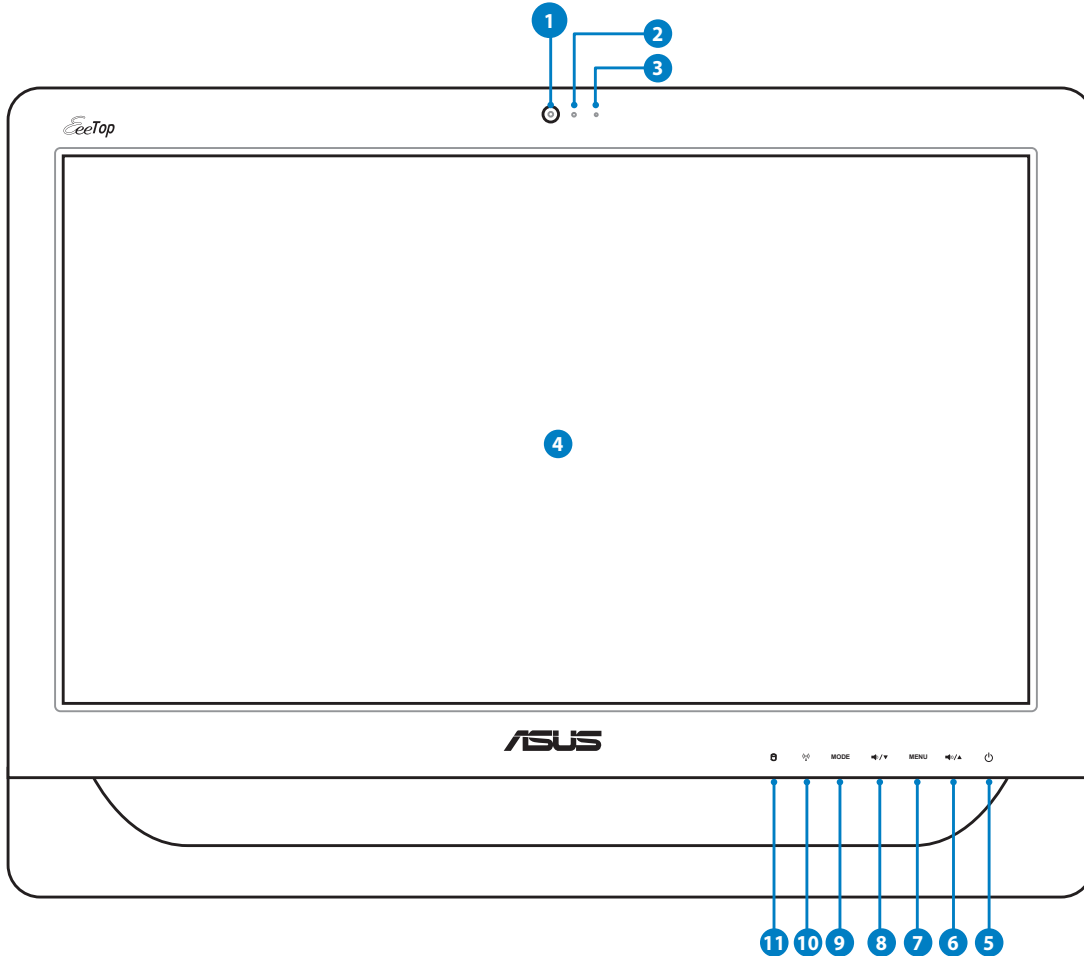
		
EeeTop PC ET2010 Serie	Tastatur (Kabel oder drahtlos)	Maus (Kabel oder drahtlos)
		
Netzteil	Netzkabel	Schnellstartanleitung
		
Garantiekarte		
<p>Hinweis:</p> <ol style="list-style-type: none">Die Anzahl und der Inhalt der Disks kann sich regional voneinander unterscheiden.Die Abbildungen der Tastatur, der Maus und des Netzteils dienen dr Veranschaulichung. Die tatsächlichen Produktspezifikationen können von den Abbildungen abweichen.		



Kennenlernen Ihres EeeTop PC

Vorderseite

Beziehen Sie sich auf die folgende Abbildung, um die Komponenten der Vorderseite zu identifizieren.



- 1 Webcam**
Die eingebaute Webcam und das Mikrofon ermöglichen Ihnen Online-Video-Chats.
- 2 Webcam-LED**
Zeigt an, wenn die eingebaute Webcam aktiviert ist.




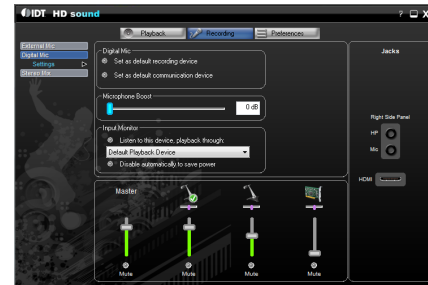
3 **Digitales Mikrofon (integriert)**

Das eingebaute Mikrofon kann bei Videokonferenzen, Sprachberichten, Audioaufnahmen und Multimedia-Anwendungen eingesetzt werden.



So optimieren Sie die Mikrofonleistung über das **IDT Audio-Steuerpanels**:

1. Doppelklicken Sie im Infobereich auf , das **IDT Audio-Steuerpanel** öffnet sich.
2. Klicken Sie auf den **Aufnahme**-Tab und regeln Sie dann die **Mikrofonverstärkung**, um die Mikrofonleistung zu verbessern
3. Klicken Sie anschließend auf **OK**.



4 **LCD-Bildschirm (Berührungsempfindliche Funktion an bestimmten Modellen)**

Der 20" LCD-Bildschirm mit einer optimalen Auflösung von 1600 x 900 ist berührungsempfindlich und legt das digitale Leben in Ihre Fingerspitzen.

5 **Stromschalter**

Der Stromschalter ermöglicht das Ein- und Ausschalten des Systems.

6 **Aufwärts-Taste**

Zum Erhöhen der Lautsprecherlautstärke und zum Navigieren in Menüs.

7 **Menü-Taste**

Zeigt das Anzeigemenü an. Zum Navigieren durch das Menü und zum Bestätigen von Optionen.

8 **Abwärts-Taste**

Zum Verringern der Lautsprecherlautstärke und zum Navigieren in Menüs.

9 **MODUS-Taste**

Umschalten der Signalquelle für die Anzeige. Wenn HDMI gewählt wurde, kann der EeeTop-PC als Standard-LCD-Monitor genutzt werden

10 **Wireless LAN-LED**

Zeigt an, wenn der interne WLAN-Adapter aktiviert ist. (Für die Verwendung von WLAN sind Windows® Software-Einstellungen notwendig.)

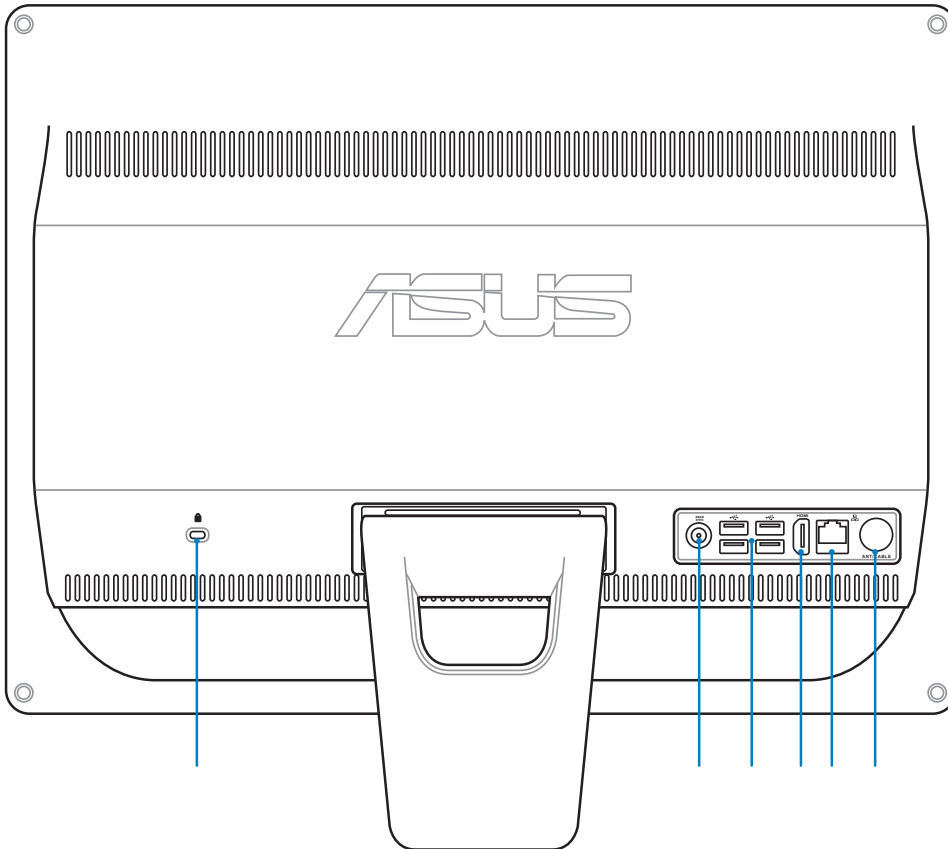
11 **Festplatten-LED**

Anzeige der Festplattenaktivität.



Rückseite

Beziehen Sie sich auf die folgende Abbildung, um die Komponenten der Rückseite zu identifizieren.



1

Standfuß

Ermöglicht die aufrechte Aufstellung des Systems.

2



Kensington® Schloss-Öffnung

Mit dem Kensington® Schlossanschluss kann Ihr Computer mit einem Kensington®-kompatiblen Sicherheitsprodukt gesichert werden. Diese Sicherheitsprodukte verwenden üblicherweise ein Metallkabel mit einem Schloss, mit dem der Computer an einem festen Objekt angeschlossen und vor Diebstahl geschützt werden kann.





3 **Stromeingang (Gleichstrom 19V)**

Das mitgelieferte Netzteil wandelt Wechselstrom in Gleichstrom, welcher für die Stromversorgung des Gerätes benötigt wird, um. Der PC wird über diese Buchse mit Strom versorgt. Um eine Beschädigung des PCs zu vermeiden, verwenden Sie ausschließlich das mitgelieferte Netzteil.



Das Netzteil kann sich während des Betriebes erwärmen. Decken Sie es nicht ab und halten Sie es von Ihrem Körper fern

4 **USB-Port**

Der USB (Universal Serial Bus) -Port ist kompatibel mit USB-Geräten, z.B. Tastaturen, Zeigergeräte, Kameras und Festplattenlaufwerke

5 **HDMI-Eingang**

HDMI (High-Definition Multimedia Interface) ist eine unkomprimierte, vollständig digitale Audio-/Videoschnittstelle zwischen jeder beliebigen Audio-/Videoquelle (z. B. Digitalempfänger, DVD-Player, etc.).

6 **LAN-Anschluss**

Der 8-polige RJ-45 LAN-Anschluss unterstützt ein Standardnetzwerkkabel zur Verbindung mit einem lokalen Netzwerk.

7 **Antenneingang (nur bei bestimmten Modellen)**

Den Antenneneingang für TV- oder UKW-Radio (nur bei einigen Modellen) können Sie mit der beigefügten Antenne oder dem von Ihnen bezogenen Fernsehangebot nutzen. Die beigefügte Antenne empfängt digitale TV- oder UKW-Radio-Signale. Mit einem Kabelanschluss können Sie je nach Angebot digitales und analoges Fernsehen oder UKW-Radio empfangen. **Hinweis: Mit dem im Lieferumfang enthaltenen Adapter wird das Koaxialkabel an Ihr Notebook angeschlossen**



Seitenansicht

Beziehen Sie sich auf die folgende Abbildung, um die Komponenten der rechten Seite zu identifizieren.

1 **Speicherkartensteckplatz**

Normalerweise muss ein Speicherkartenleser separat erworben werden, um Speicherkarten nutzen zu können. Dieser Eee PC besitzt einen eingebauten Speicherkartenleser der MMC/SD/SDHC/MS/MS Pro-Karten, die in Geräten, wie z.B. Digitalkameras, MP3-Playern, Handys und PDAs benutzt werden, unterstützt.

2 **USB-Port**

Der USB (Universal Serial Bus) -Port ist kompatibel mit USB-Geräten, z.B. Tastaturen, Zeigegeräte, Kameras und Festplattenlaufwerke.

3 **Mikrofonbuchse**

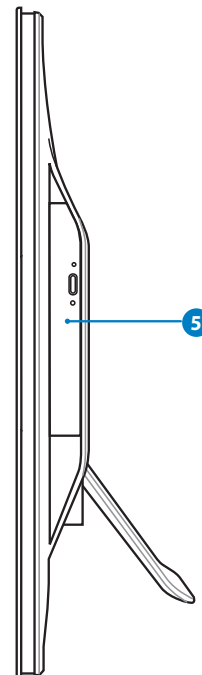
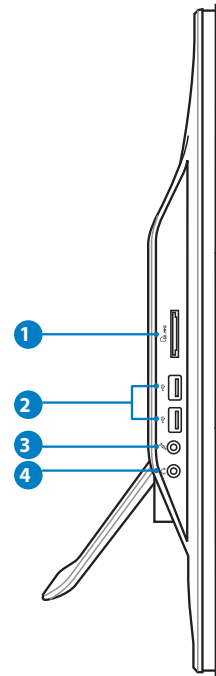
In der Mikrofonbuche können Sie ein Mikrofon für z.B. Videokonferenzen, Sprachführung oder Tonaufnahmen verwenden.

4 **Kopfhörer-/Audio-Ausgangsbuchse**

Die 3,5mm Kopfhörerbuchse wird benutzt, um die ausgehenden Audio-Signale des Systems zu aktiven Lautsprechern oder einem Kopfhörer zu übertragen.

5 **Optisches Laufwerk**

Das eingebaute optische Laufwerk unterstützt CDs (Compact Discs) und / oder DVDs (Digital Video Discs), verfügt über die Fähigkeit diese zu beschreiben (R) oder wiederzubeschreiben (RW). Einzelheiten zu jedem Modell entnehmen Sie bitte den Marketingspezifikationen.

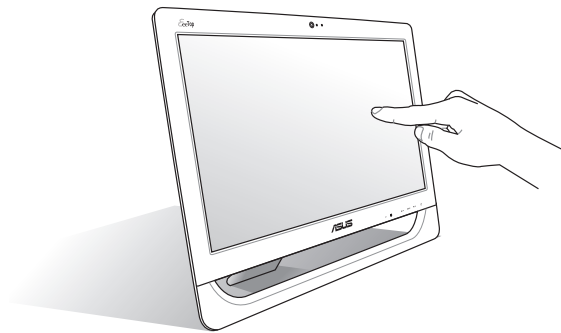




Verwenden des Touchscreens

Der EeeTop PC legt Ihr digitales Leben direkt in Ihre Fingerspitzen. Mit nur wenigen Berührungen oder der Verwendung des Stylus-Stiftes, lassen Sie den EeeTop PC für sich arbeiten. Ihre Berührungen funktionieren wie die Bedienung mit einer Maus:

- Antippen = Linksklick mit der Maus
- Antippen und halten = Rechtsklick mit der Maus



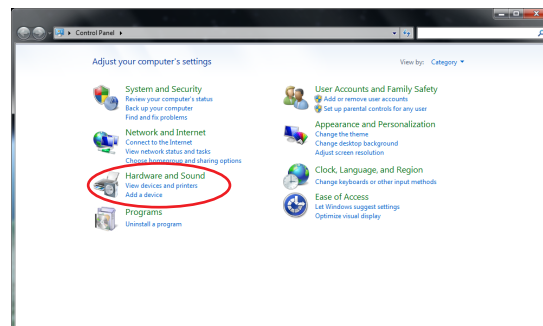
- Der berührungsempfindliche Bildschirm ist nur an bestimmten Modellen verfügbar.

Anzeigen des Touch-Pointers

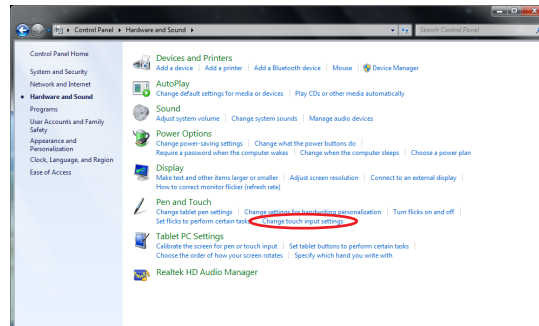
Mit den Touch-Pointer (virtuelle Maus) können Sie den Touchscreen bequemer benutzen.

So rufen Sie den Touch-Pointer auf:

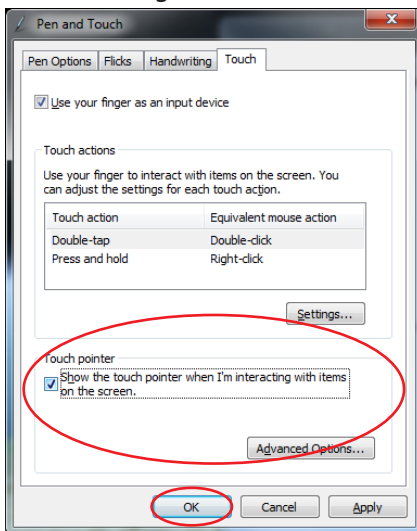
1. Klicken Sie auf den Windows®-Bildschirm auf **Start > Systemsteuerung > Geräte und Drucker anzeigen**.



2. Klicken Sie auf **Fingereingabeeinstellungen ändern.**



3. Klicken Sie auf den Tab **Fingereingabe** und markieren Sie das Kästchen vor **Fingereingabezeiger während des Zugreifens auf Elemente auf dem Bildschirm anzeigen.** Klicken Sie auf **OK**, um die Konfiguration zu beenden.



4. Sie werden beim Berühren des Touchscreens eine virtuelle Maus sehen.



Reinigung des Touchscreens

- Der Touchscreen erfordert eine regelmäßige Reinigung, um beste Berührungsempfindlichkeit zu gewährleisten. Halten Sie den Bildschirm frei von Fremdkörpern und starken Staubablagerungen. So reinigen Sie den Bildschirm:
 - Schalten Sie das System aus und ziehen Sie das Netzkabel aus der Steckdose.
 - Sprühen Sie eine kleine Menge Glasreiniger auf das mitgelieferte Reinigungstuch und wischen Sie die Bildschirmoberfläche vorsichtig ab.
 - Sprühen Sie den Reiniger nicht direkt auf die Bildschirmoberfläche.
 - Verwenden Sie zum Reinigen keine aggressiven Reinigungsmittel oder ein grobes Tuch.

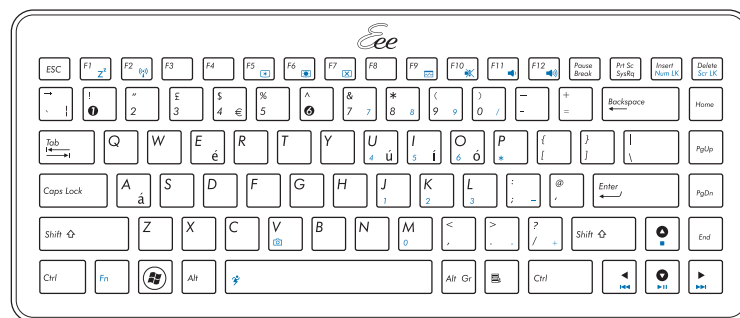
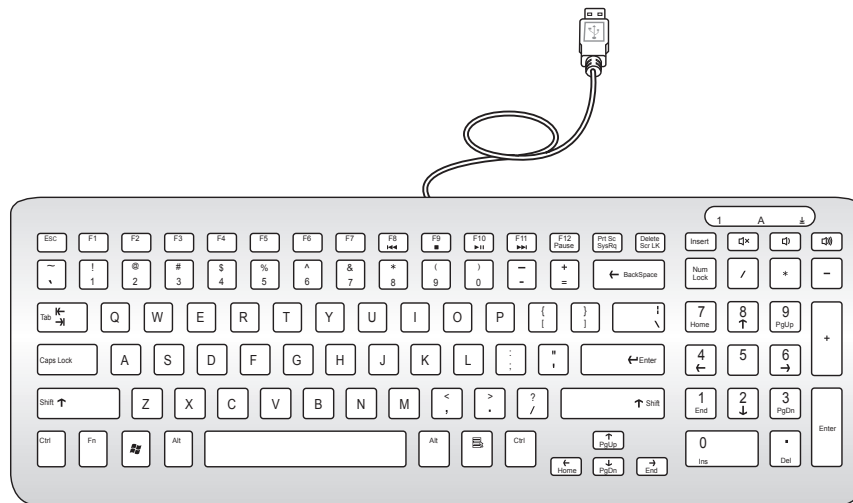


Verwenden der Tastatur

Ihr EeeTop PC wird mit einer Kabel- oder drahtlosen Tastatur geliefert mit der Sie Ihr System steuern können. Bei ausgewählten Modellen befindet sich auf der rechten Seite der Tastatur ein zusätzlicher USB-Anschluss und an der linken Seite eine Halterung für den Stylus-Stift. Drücken Sie auf den Stylus, um ihn auszuwerfen.



- Die folgende Tastaturabbildung dient lediglich der Veranschaulichung. Die tatsächlichen Produktspezifikationen können sich von den Abbildungen unterscheiden.





Funktionstasten

Nachstehend finden Sie eine Beschreibung der farbigen Schnelltasten auf der Tastatur. Die farbig gekennzeichneten Befehle rufen Sie auf, indem Sie zuerst die Funktionstaste drücken und festhalten und zusätzlich die Taste mit dem farbig gekennzeichneten Befehl drücken.



Die vorliegend farbigen Funktionstasten und unterstützten Befehle können je nach Modell unterschiedlich sein.



Fn + F1: Versetzt das System in den Ruhezustand.



Fn + F2: Schaltet das integrierte WLAN ein oder aus. Im aktivierten Zustand leuchtet die entsprechende WLAN-Anzeige. Es sind Windows® Software-Einstellungen notwendig, um WLAN zu benutzen.



Fn + F5: Senkt die Bildschirm-Helligkeit.



Fn + F6: Erhöht die Bildschirm-Helligkeit..



Fn + F7: Schaltet die LCD-Anzeige EIN und AUS.



Fn + F10: Schaltet den Lautsprecher EIN und AUS (nur in Windows®).



Fn + F11: Senkt die Lautsprecherlautstärke (nur in Windows®).



Fn + F12: Erhöht die Lautsprecherlautstärke (nur in Windows®).



Fn + Space (Super Hybrid Engine): Schaltet zwischen den verschiedenen Energiesparmodi um. Der ausgewählte Modus wird auf dem Bildschirm angezeigt.



Fn + V: Schaltet die eingebaute Webcam EIN und AUS.

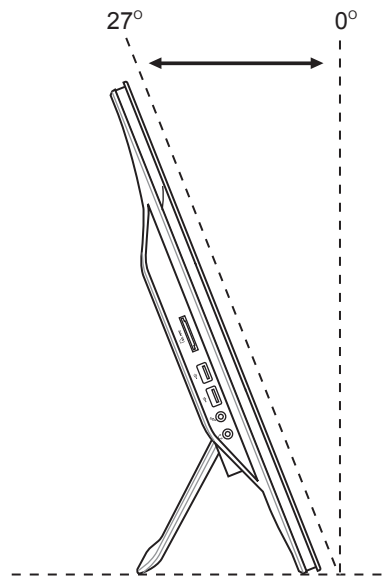
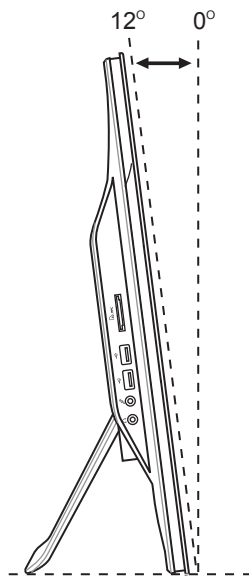




Aufstellen Ihres EeeTop PC

Aufstellen auf dem Schreibtisch

Vergewissern Sie sich, dass Ihr EeeTop PC auf einer stabilen Oberfläche auf Ihrem Schreibtisch aufgestellt ist. Ziehen Sie den Standfuß nach außen, bis er in der richtigen Position einrastet. Drücken Sie den Bildschirm in einem Winkel von etwa 12 bis 27° nach hinten.





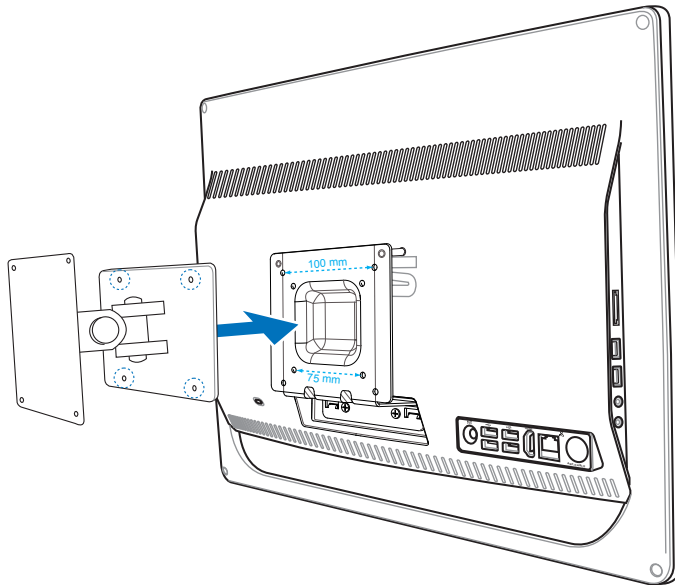
Wandaufhängung (nur bei bestimmten Modellen)

Um Ihren Eee Top an der Wand aufzuhängen, müssen Sie zusätzlich die Wandmontageplatte (VESA 75, 75mm x 75mm oder VESA100, 100mm x 100mm) kaufen. Installieren Sie die Wandmontageplatte entsprechend den folgenden Anweisungen.

1. Befestigen Sie die Halterung (VESA75 oder VESA100) am EeeTop PC mittels der vier mitgelieferten Schrauben (M4 x 16mm).



- Die Abbildungen dienen nur der Veranschaulichung.
- Die Wandhalterung und die Schrauben müssen separat gekauft werden.



2. Schrauben Sie die Wandhalterung an der Wand fest. Folgen Sie dazu den Anweisungen, die in der Anleitung für die Wandbefestigung beschrieben sind.



Aus belüftungstechnischen Gründen muss um das Gerät herum ein Abstand von mindestens 6cm Platz zu anderen Objekten, z.B. der Wand, eingehalten werden.

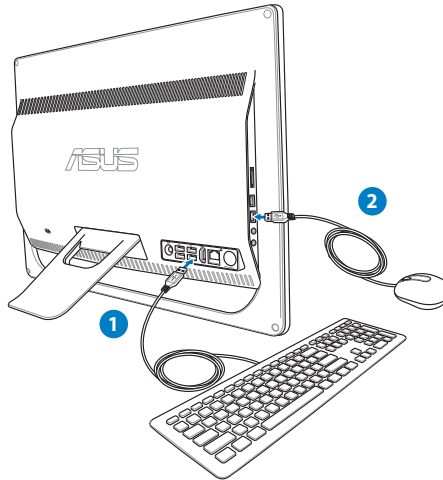




Einrichten Ihres EeeTop PC

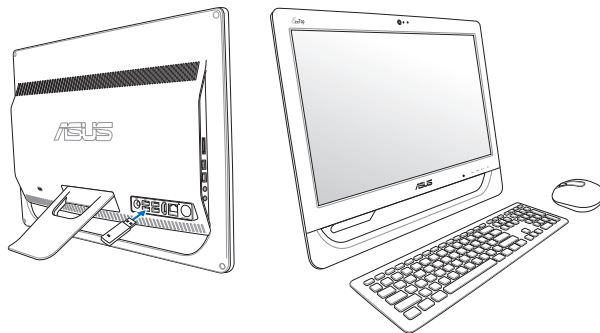
Anschluss einer Tastatur und einer Maus

Verbinden Sie die Tastatur mit dem **USB**-Port an der Geräterückseite (1). Alternativ können Sie die Tastatur an den **USB**-Anschluss auf der linken Seite anschließen, sofern das Tastaturkabel lang genug ist. Verbinden Sie dann die Maus mit dem **USB**-Port an der Tastatur (2).



Verbinden einer drahtlosen Tastatur und Maus

1. Legen Sie die Batterien in die drahtlose Tastatur und Maus ein.
2. Stecken Sie den Wireless-Tastatur-/Maus-Empfänger in den USB-Anschluss an Ihrem EeeTop PC.
3. Nun können Sie die drahtlose Tastatur und Maus nutzen.

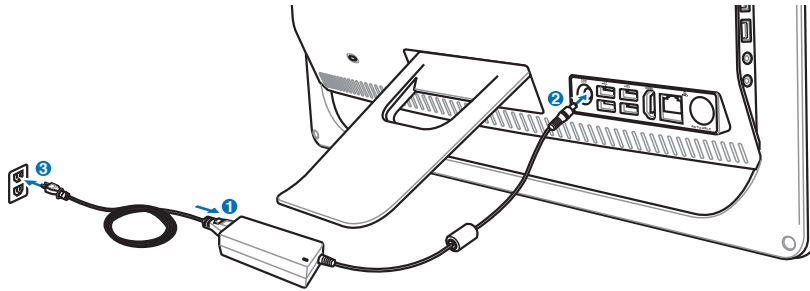


Die oberen Abbildungen dienen der Veranschaulichung. Die tatsächlichen Produktspezifikationen (Kabel oder drahtlos) von Tastatur und Maus können sich von den Abbildungen unterscheiden.

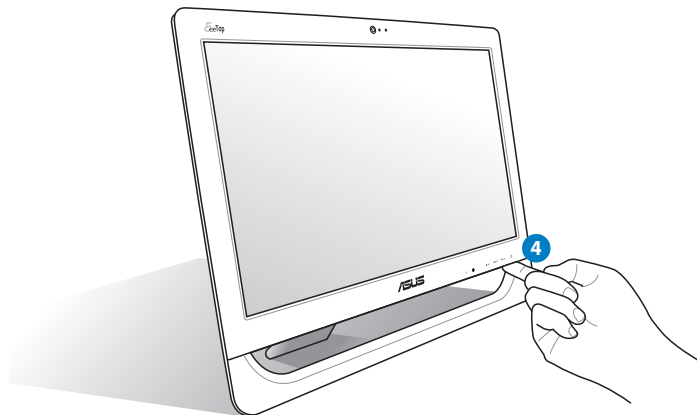


Einschalten des Systems

Schließen Sie das mitgelieferte Netzteil an die **DC IN**-Buchse an der Geräterückseite (1 2 3) an und drücken Sie die **Stromtaste** an der Vorderseite (4), um das System einzuschalten.



WARNUNG! Verbinden Sie das Netzkabel KEINESFALLS mit einer Steckdose, bevor Sie den Gerätestecker mit dem System verbunden haben. Andernfalls kann das Netzteil Schaden nehmen.





Ausschalten

- Drücken Sie zum Ausschalten des LCD-Bildschirms die Tasten **Fn + F7**   auf Ihrer Tastatur. Das System bleibt weiterhin in Betrieb.



Die Befehle der farbigen Tasten sind nur an bestimmten Modellen verfügbar.

- Drücken Sie in Windows®-Umgebungen die **Stromtaste**  an der Vorderseite, um das System in den Ruhemodus zu versetzen. Um das System wieder zu aktivieren drücken Sie die **Stromtaste** erneut, klicken Sie mit der Maus, berühren Sie den Bildschirm oder drücken Sie eine beliebige Taste auf der Tastatur.
- Um das System komplett herunterzufahren, folgen Sie den normalen Windows-Anweisungen zum Herunterfahren oder drücken und halten Sie für 5 Sekunden die **Stromtaste** .



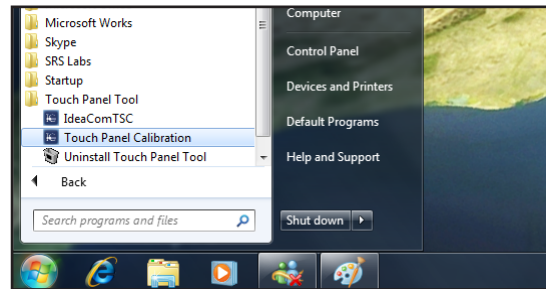
Touchscreen kalibrieren

Der EeeTop PC wird mit einer Kalibrierungssoftware geliefert, die Ihnen die Anpassung der Sensorbildschirmgenauigkeit ermöglicht.



Der berührungsempfindliche Bildschirm ist nur an bestimmten Modellen verfügbar.

1. Klicken Sie auf dem Windows®-Bildschirm auf **Start (Start) > All Programs (Alle Programme) > Touch Panel Tool (Sensorbildschirm-Dienstprogramm) > Touch Panel Calibration (Sensorbildschirm-Kalibrierung)**.




2. Tippen und halten Sie auf die Mitte der Bildschirmmarkierung (eine nach der anderen) und der Bildschirm justiert sich daraufhin automatisch.



Sie können den Einstellungsvorgang jederzeit abbrechen, indem Sie auf der Tastatur die **Esc**-Taste drücken.

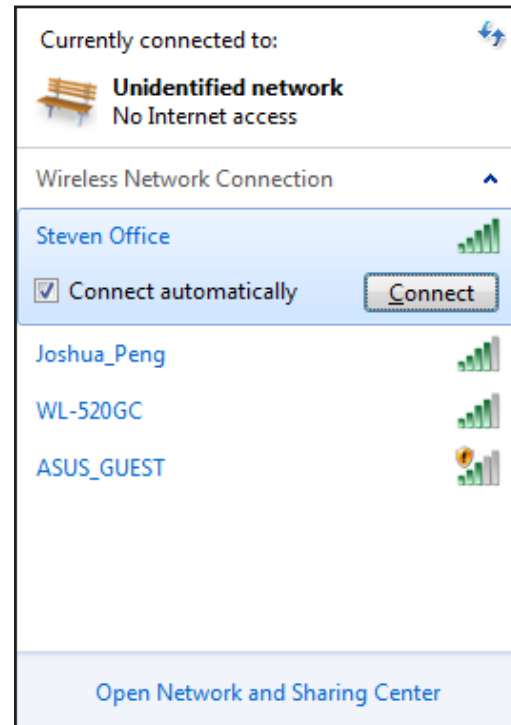
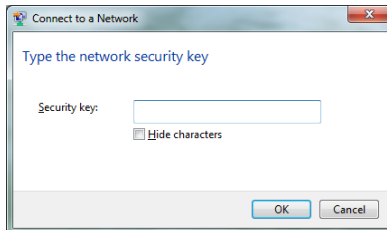



Konfigurieren der Wireless-Verbindung

1. Klicken Sie im Windows®-Infobereich auf das **Netzwerk**-Symbol .
2. Wählen Sie das Drahtlosnetzwerk, mit dem Sie sich verbinden wollen, aus der Liste aus und klicken Sie auf **Verbinden**.




Geben Sie bei Verbindung mit einem geschützten Netzwerk den Netzwerksicherheitsschlüssel ein.



3. Nachdem die Verbindung hergestellt wurde, wird diese in der Liste angezeigt.
4. Sie sehen nun das Wireless-Netzwerksymbol  in der Taskleiste.

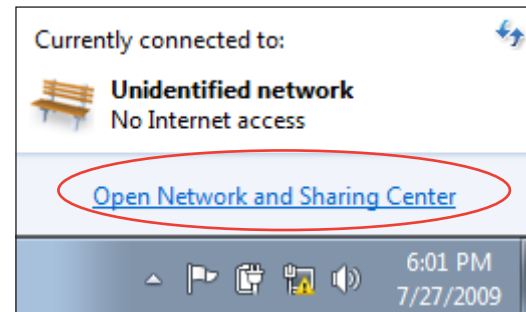
Konfigurieren der Kabelnetzwerkverbindung

Verwenden einer statischen IP

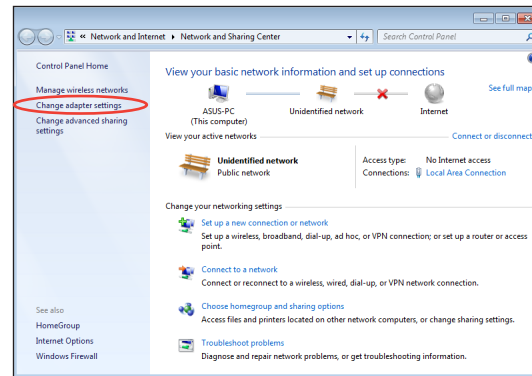
1. Klicken Sie in der Taskleiste auf das Netzwerksymbol mit dem gelben Warndreieck  und wählen Sie **Netzwerk- und Freigabecenter öffnen**.



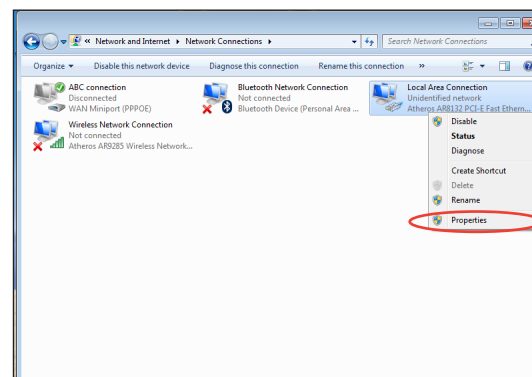
Vergewissern Sie sich, dass Sie an Ihren EeeTop PC ein LAN-Kabel angeschlossen haben.



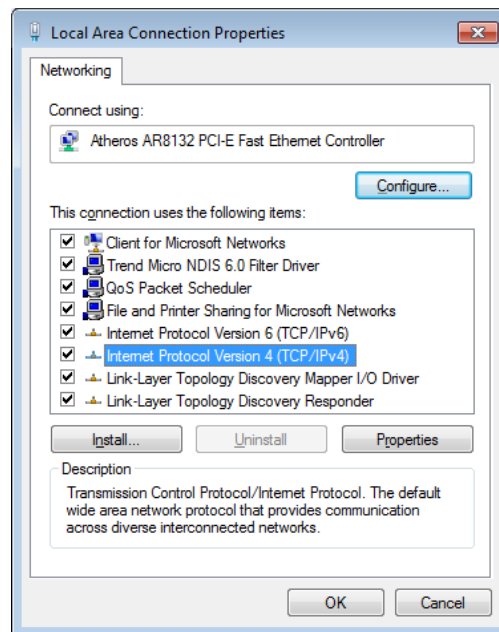
2. Klicken Sie in der linken Spalte auf **Adaptoreinstellungen ändern**.



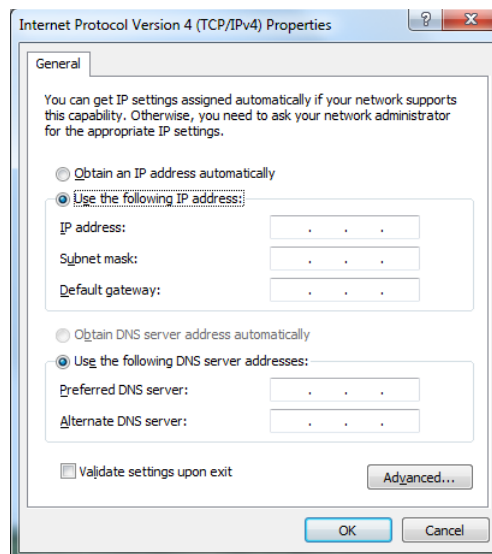
3. Rechtsklicken Sie auf **LAN-Verbindung** und wählen Sie **Eigenschaften**.



4. Klicken Sie auf **Internetprotokoll Version 4(TCP/IPv4)** und dann auf **Eigenschaften**.

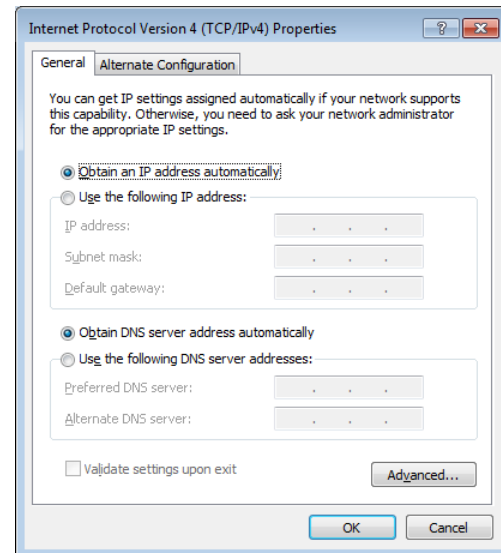


5. Wählen Sie **Folgende IP-Adresse verwenden**.
6. Geben Sie Ihre **IP-Adresse**, **Subnetzmaske** und den **Standardgateway** ein.
7. Wenn benötigt, geben Sie den **Bevorzugten DNS-Server** ein.
8. Nach der Eingabe aller Daten klicken Sie auf **OK**, um die Konfiguration zu beenden.



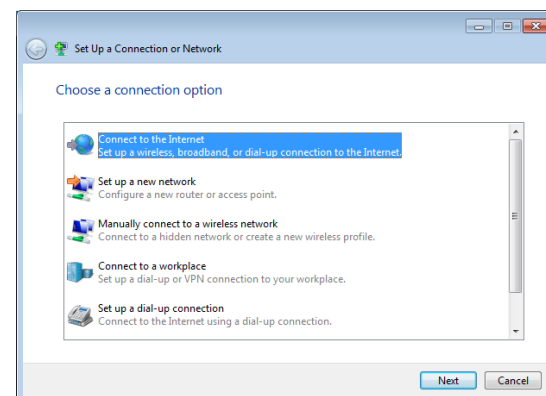
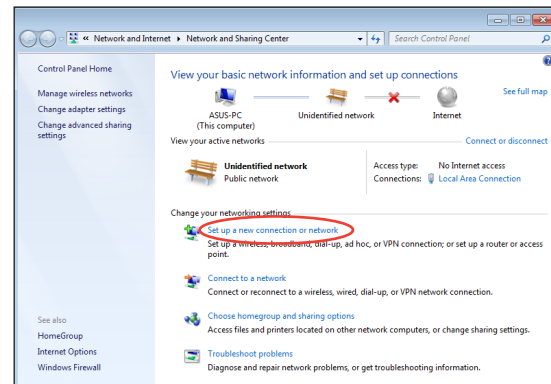
Verwenden einer dynamischen IP (PPPoE)

1. Wiederholen Sie die Schritte 1-4 des vorherigen Abschnittes.
2. Wählen Sie **IP-Adresse automatisch beziehen** und klicken Sie dann auf **OK**.

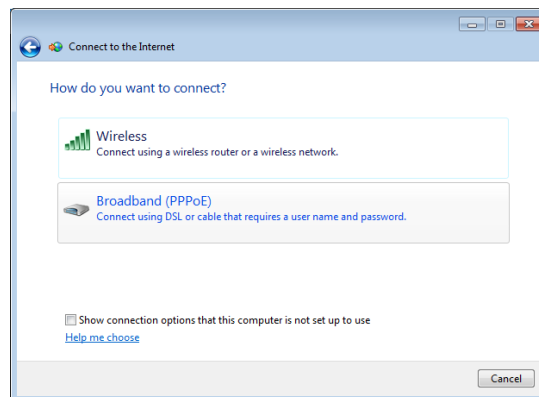


(Fahren Sie mit den folgenden Schritten fort, wenn Sie PPPoE verwenden)

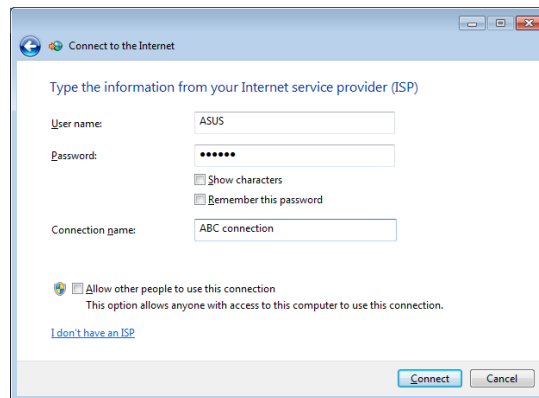
3. Kehren Sie zurück zu **Netzwerk- und Freigabecenter** und klicken Sie dann auf **Neue Verbindung oder Netzwerk einrichten**.
4. Wählen Sie **Verbindung mit dem Internet herstellen** und klicken Sie dann auf **Weiter**.



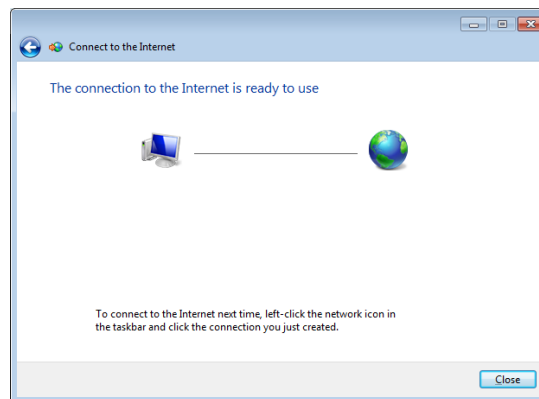
- Wählen Sie **Breitband (PPPoE)** und klicken Sie dann auf **Weiter**.



- Geben Sie Ihren Benutzernamen, das Kennwort und den Verbindungsnamen ein. Klicken Sie auf **Verbinden**.



- Klicken Sie auf **Schließen**, um die Konfiguration zu beenden.





8. Klicken Sie auf das Netzwerksymbol in der Taskleiste und dann auf die Verbindung die Sie gerade erstellt haben.



9. Geben Sie Ihren Benutzernamen und das Kennwort ein. Klicken Sie auf **Verbinden**, um die Verbindung mit dem Internet herzustellen.







Konfigurieren der Audio-Wiedergabe

Der EeeTop PC unterstützt verschiedene Arten der Audio-Konfigurationen. Sie können das System einrichten, um Stereolautsprecher zu verwenden.

Lautsprecherkonfigurationen

Sie können das System mit folgenden Lautsprecherkonfigurationen einrichten:

Name	Lautsprechersystem
2-Kanal (Stereo)	Linker Lautsprecher und rechter Lautsprecher

Audio-Buchsen	Kopfhörer/2-Kanal
	Audio Out
	Mic In



Eine Stereolautsprechergruppe besteht aus einem linken und einem rechten Lautsprecher. Ein Mehrkanal-System besteht aus zwei Front-, zwei Rück- (Surround) Lautsprechern.

Anschluss der Lautsprecher

Verwenden Sie die folgende Tabelle, um die Audio-Buchsen an der Rückseite und deren Funktion kennenzulernen.

Für Stereolautsprecher oder Kopfhörer

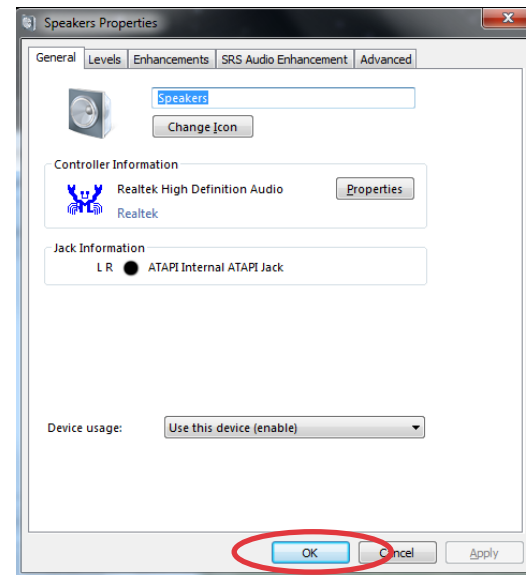
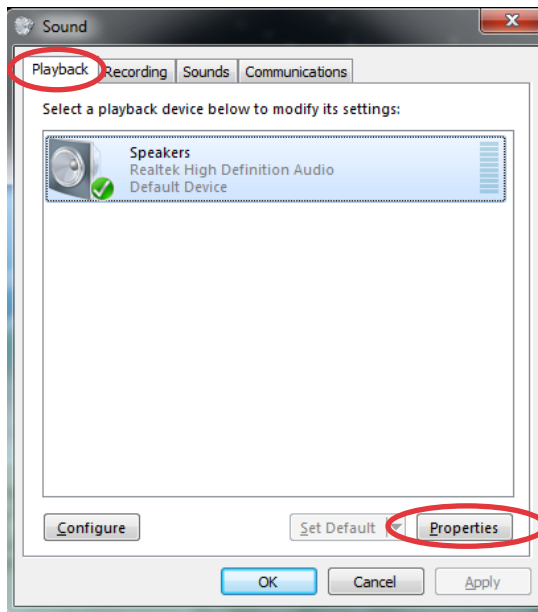
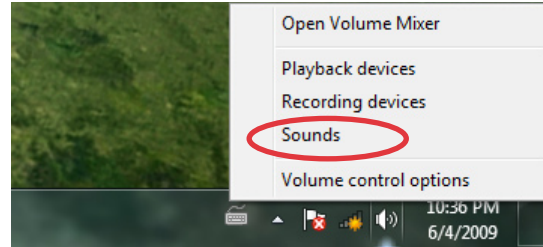
Audio-Buchse	Beschreibung
	Anschluss von Stereolautsprechern oder Kopfhörern.



Konfigurieren der Audio-Ausgangseinstellungen

Nach dem Anschluss des Lautsprechersystems an Ihren EeeTop PC, folgen Sie den nachstehenden Schritten, um die Lautsprecherkonfiguration einzustellen:

1. Rechtsklicken Sie im Windows®-Infobereich auf das Lautsprecher-Symbol, klicken Sie auf **Sounds**.
2. Wählen Sie ein Wiedergabegerät, klicken Sie zum Konfigurieren der Einstellungen auf **Eigenschaften**.
3. Nehmen Sie erweiterte Konfigurationen vor (z. B. Anpassung der Lautsprecherstufe und Ausgaberate). Klicken Sie zum Abschluss der Konfiguration auf **OK**.





System wiederherstellen

Benutzen der versteckten Partition

Die Wiederherstellungs-Partition enthält ein Abbild des Betriebssystems, der Treiber und der vom Hersteller in Ihren System installierten Programme. Die Wiederherstellungs-Partition bietet somit eine umfangreiche Wiederherstellungslösung, die Ihre Systemsoftware schnell in den Auslieferungszustand zurück versetzt und Ihre Festplatte in ordnungsgemäßen Betriebszustand hält. Bevor Sie die Wiederherstellungspartition benutzen, kopieren Sie Ihre persönlichen Dateien (z.B. Outlook PST-Dateien) auf Disketten, Netzwerklaufwerke, CDs oder DVDs und notieren Sie sich Benutzereinstellungen (z.B. Netzwerkeinstellungen).

1. Schalten Sie Ihren Computer ein.
2. Sobald das EeeTop-Logo erscheint, drücken Sie **<F9>** (erfordert eine Wiederherstellungspartition).
3. Das **ASUS-Wiederherstellungs-CD/-DVD** Fenster erscheint. Wählen Sie **System auf einer Partition wiederherstellen**.
4. Befolgen Sie die Bildschirmanweisungen, um den Vorgang abzuschließen.



Sie werden alle Daten verlieren, wenn Sie das System wiederherstellen. Sichern Sie Ihre wichtigsten Daten, bevor Sie die Systemwiederherstellung starten.

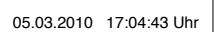
5. Starten Sie Ihren Computer neu, um die Systemwiederherstellung abzuschließen.
6. Stellen Sie Sprache, Zeitzone, Tastatur, Computernamen und Benutzernamen zur Verwendung des Windows® Betriebssystems ein.





EeeTop PC

Deutsch





EeeTop PC

Deutsch

Hersteller	ASUSTek COMPUTER INC.
Adresse, Stadt	No. 150, LI-TE RD., PEITOU, TAIPEI 112, TAIWAN R.O.C
Land	TAIWAN
Authorisierte Niederlassung in Europe	ASUS COMPUTER GmbH
Adresse, Stadt	HARKORT STR. 21-23, 40880 RATINGEN
Land	GERMANY

