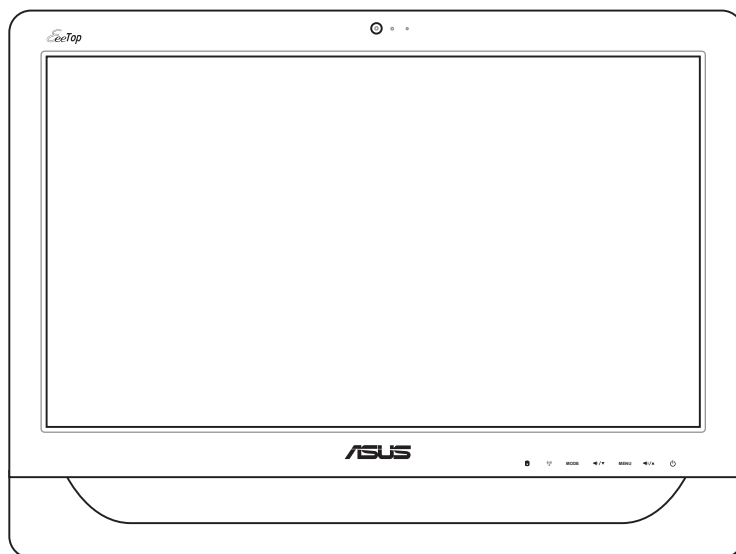


# *EeeTop PC*

## Brugervejledning



**ET2010 serie**

DA5404

Anden udgave V2

Marts 2010

**Ophavsret © 2010 ASUSTeK COMPUTER INC. Alle rettigheder forbeholdt.**

Ingen del af denne manual, herunder produkterne og softwaret beskrevet i den, må ikke på nogen måde reproduceres, overføres, transkriberes eller lagres i et søgesystem eller oversættes til noget sprog, undtagen dokumentation holdt af køberen for reservekopieringsformål, uden udtrykkelig skriftlig tilladelse fra ASUSTeK COMPUTER INC. ("ASUS").

Produkter og virksomhedsnavne nævnt i denne brugervejledning kan være eller ikke være registrerede varemærker eller ophavsretter tilhørende deres respektive virksomheder og nævnes kun i forbindelse med identifikationsformål. Alle varemærker tilhører deres respektive ejere.

Alle anstrengelser er gjort for at sikre, at denne brugervejlednings indhold er korrekt og ajourført. Producenten garanterer dog ikke på nogen måde for indholdets nøjagtighed og forbeholder sig retten til at foretage ændringer uden forudgående meddelelse derom.

# Indhold

|  |           |
|--|-----------|
| <b>Indhold .....</b>   | <b>3</b>  |
| Bemærkninger.....  | 5         |
| Erklæring fra Den Føderale Kommunikationskommission (FCC) .....  | 5         |
| Erklæring fra det canadiske kommunikationsministerium .....      | 6         |
| IC erklæring for Canada vedrørende strålingseksposering .....    | 6         |
| (R&TTE directive 1999/5/EC) .....                                | 6         |
| CE mærke advarsel .....  | 7         |
| Kanal til trådløs drift for forskellige domæner .....            | 7         |
| Begrænsning på trådløse frekvensbånd i Frankrig.....             | 8         |
| REACH .....  | 9         |
| Global Environmental Regulation Compliance and Declaration ..... | 10        |
| Takeback Services .....  | 10        |
| UL Safety Precaution.....  | 10        |
| Bemærkninger vedrørende denne brugervejledning .....             | 11        |
| Sikkerhedsinformation .....                                      | 12        |
| Installation af systemet.....                                    | 12        |
| Forsigtighed under brugen.....                                   | 12        |
| <b>Velkommen .....</b>   | <b>13</b> |
| Pakkeindhold .....   | 13        |
| <b>Lær din EeeTop PC at kende.....</b>                           | <b>14</b> |
| Set forfra .....   | 14        |
| Set bagfra .....   | 16        |
| Set fra siden .....  | 18        |
| Brug af berøringsskærmen .....                                   | 19        |
| Vis Touch markør.....  | 19        |
| Rengøring af berøringsskærmen .....                              | 20        |
| Brug af tastatur .....   | 21        |
| Funktionstaster (kun til trådløst tastatur) .....                | 22        |
| <b>Anbringelse af EeeTop PC .....</b>                            | <b>23</b> |
| Anbringelse på skrivebord .....                                  | 23        |
| Montering på væggen (kun vægmonterinsmodel) .....                | 24        |

|  |           |
|--|-----------|
| <b>Opsætning af EeeTop PC .....</b>              | <b>25</b> |
| Tilslutning af ledningsført tastatur og mus..... | 25        |
| Tilslutning af trådløs(t) tastatur og mus.....   | 25        |
| Sådan tændes der for systemet.....               | 26        |
| Sluk .....                                       | 26        |
| Kalibrering af skærmen .....                     | 27        |
| Konfigurering af trådløs forbindelse .....       | 28        |
| Konfigurering af ledningsført forbindelse.....   | 29        |
| Brug af statisk IP: .....                        | 29        |
| Brug af dynamisk IP (PPPoE) .....                | 31        |
| Konfiguration af lydudgangen .....               | 34        |
| Højttaler-konfigurationer .....                  | 34        |
| Tilslutning til højttalere .....                 | 34        |
| Konfigurering af lydudgangs-indstillinger .....  | 35        |
| <b>Genopretning af systemet .....</b>            | <b>36</b> |
| Brug af den skjulte partition .....              | 36        |

## Bemærkninger

### Erklæring fra Den Føderale Kommunikationskommission (FCC)

Dette apparat overholder FCC reglernes afsnit 15. Dets drift sker på følgende to betingelser:

- Dette apparat må ikke forårsage skadelig interferens, og
- Dette apparat skal acceptere enhver modtagen interferens, inklusive interferens, som kan forårsage uønsket drift.

Dette udstyr er testet og fundet at opfylde grænserne for klasse B digitalt udstyr i henhold til FCC reglernes afsnit 15. Disse grænser har til formål at skabe rimelige beskyttelse mod skadelig interferens i private installationer. Dette udstyr skaber, bruger og kan udstråle radiofrekvensenergi, som, hvis det ikke installeres og bruges i overensstemmelse med instruktionerne, kan forårsage skadelig interferens med radiokommunikation. Der er imidlertid ingen garanti for, at der ikke vil opstå interferens i en given installation. Hvis dette udstyr forårsager skadelig interferens på radio- og fjernsynsmodtagelse, hvilket kan afgøres ved at slå udstyret til og fra, skal brugeren prøve at afhjælpe interferensen på en eller flere af følgende måder:

- Ret modtagerantennen i en anden retning eller anbring den et andet sted.
- Øg afstanden mellem udstyret og modtageren.
- Forbind udstyret til en anden kontakt i et andet kredsløb end det, modtageren er forbundet til.
- Bed forhandleren eller en erfaren radio- eller TV-tekniker om hjælp.

**FORSIGTIG:** Enhver ændring eller modifikation, der ikke er udtrykkeligt godkendt af forhandleren af denne enhed, kan annullere brugerens ret til at betjene udstyret.

### *RF eksponeringsadvarsel*

Dette udstyr skal installeres og betjenes i overensstemmelse med de medfølgende instruktioner, og antennen/antennerne, der bruges til denne sender, skal installeres mindst 20 cm væk fra alle personer, ligesom de ikke må placeres eller bruges sammen med nogen anden antenne eller sender. Slutbrugere og installatører skal forsynes med installations- og sender anvisninger, så de kan opfylde RF eksponeringsoverholdelsen.

## Erklæring fra det canadiske kommunikationsministerium

Dette digitale udstyr overskrider ikke klasse B grænserne for radiostøjemission fra digitalt udstyr som anført i det canadiske kommunikationsministeriums regulativer vedrørende radiointerferens.

Dette klasse B digitale udstyr overholder canadisk ICES-003.

## IC erklæring for Canada vedrørende strålingseksponering

Dette apparat overholder IC grænserne for strålingseksponering i ukontrollerede omgivelser. For at opfylde IC kravene vedrørende RF udsættelse, skal du undgå direkte kontakt med transmissionsantennen under transmission. Slutbrugere skal følge de specifikke betjeningsanvisninger vedrørende RF udsættelse.

Drift er betinget af følgende to betingelser:

- Dette apparat må ikke forårsage skadelig interferens, og
- Dette apparat skal acceptere enhver modtagen interferens, inklusive interferens, som kan forårsage uønsket drift af enheden.

## (R&TTE directive 1999/5/EC)

Følgende punkter er fuldført og anses for relevante og tilstrækkelige:

- Essentielle krav som i [Artikel 3]
- Beskyttelseskrav i forbindelse med sundhed og sikkerhed som i [Artikel 3.1a]
- Test af elektrisk sikkerhed i henhold til [EN 60950]
- Beskyttelseskrav for elektromagnetisk kompatibilitet i [Artikel 3.1b]
- Test af elektromagnetisk kompatibilitet i [EN 301 489-1] & [EN 301 489-17]
- Effektivt brug af radiospektrum som i
- Radiotest passer i henhold til [EN 300 328-2]

## CE mærke advarsel

Dette er et Klasse B produkt. I private miljøer kan dette produkt forårsage radiointerferens, i hvilket tilfælde kræves, at brugeren træffer de nødvendige forholdsregler.



### CE mærkning af enheder uden trådløs LAN/Bluetooth

Den afsendte version af denne enhed overholder kravene i EEC direktiverne 2004/108/EC vedrørende "Elektromagnetisk kompatibilitet" og 2006/95/EC, "Lavspændingsdirektivet"



### CE mærkning af enheder med trådløs LAN/Bluetooth

Dette udstyr overholder kravene i direktiv 1999/5/EC fra Europaparlamentet og -kommissionen af 9. Marts 1999 vedrørende radio- og telekommunikationsudstyr og gensidig anerkendelse af overensstemmelse.

## Kanal til trådløs drift for forskellige domæner

|             |                 |               |
|-------------|-----------------|---------------|
| Nordamerika | 2.412-2.462 GHz | Ch01 til CH11 |
| Japan       | 2.412-2.484 GHz | Ch01 til CH14 |
| Europa ETSI | 2.412-2.472 GHz | Ch01 til CH13 |

## Begrænsning på trådløse frekvensbånd i Frankrig

Nogle områder i Frankrig har begrænsninger på nogle frekvensbånd. Den "worst case" maksimum autoriserede effekt indendørs er:

- 10mW for hele 2,4 GHz båndet (2400 MHz–2483,5 MHz)
- 100mW for frekvenser mellem 2446,5 MHz og 2483,5 MHz



Kanal 10 til 13 inklusive opererer i båndet 2446,6 MHz til 2483,5 MHz.

Der er få muligheder for udendørs brug: På privat ejendomme eller på private ejendomme hos offentlige personer, er brug underkastet en foreløbig autoriserings procedure hos Forsvarsministeriet, med en maksimal autoriseret effekt på 100mW i 2446,5–2483,5 MHz båndet. Udendørs brug på offentlige områder er ikke tilladt.

Bruges som listet nedenfor, for hele 2,4 GHz båndet:

- Maksimum autoriseret effekt indendørs er 100mW
- Maksimum autoriseret effekt udendørs er 10mW

Brug på båndet fra 2400–2483,5 MHz er tilladt med en EIRP på mindre end 100mW indendørs og mindre end 10mW udendørs:

|                          |                        |             |                    |                |
|--------------------------|------------------------|-------------|--------------------|----------------|
| 01 Ain                   | 02 Aisne               | 03 Allier   | 05 Hautes Alpes    |                |
| 08 Ardennes              | 09 Ariège              | 11 Aude     | 12 Aveyron         | 16 Charente    |
| 24 Dordogne              | 25 Doubs               | 26 Drôme    | 32 Gers            | 36 Indre       |
| 37 Indre et Loire        | 41 Loir et Cher        | 45 Loiret   | 50 Manche          | 55 Meuse       |
| 58 Nièvre                | 59 Nord                | 60 Oise     | 61 Orne            | 63 Puy du Dôme |
| 64 Pyrénées Atlantique   | 66 Pyrénées Orientales | 67 Bas Rhin | 68 Haut Rhin       |                |
| 70 Haute Saône           | 71 Saône et Loire      | 75 Paris    | 82 Tarn et Garonne |                |
| 84 Vaucluse              | 88 Vosges              | 89 Yonne    |                    |                |
| 90 Territoire de Belfort | 94 Val de Marne        |             |                    |                |

Disse krav bliver sandsynligvis ændret over tid, hvilket tillader dig at bruge dit trådløse LAN kort i flere områder af Frankrig. Kontroller venligst med ART, for den seneste information ([www.art-telecom.fr](http://www.art-telecom.fr)).



Dit WLAN kort transmitterer mindre end 100mW, men mere end 10mW.



**SKIL IKKE AD**  
**Garantien dækker ikke, hvis produktet har været skilt ad af brugere**

### **Advarsel vedrørende lithium-ion batteri**

**PAS PÅ:** Fare for eksplosion, hvis batteriet anbringes forkert. Udskift kun med samme eller lignende type batteri anbefalet af fabrikanten. Borskaf batterier i henhold til producentens anvisninger.

### **Udsæt ikke for væsker**

Udsæt og brug den IKKE i nærheden af væsker, regn eller fugt. Dette product er ikke vand- og olietæt



Dette symbol med den overkrydsede affaldscontainer på hjul angiver, at produktet (elektrisk og elektronisk udstyr samt kviksløvholdige knapcellebatterier) ikke må bortskaffes med et almindelige husholdningsaffald. Tjek de lokale regler vedrørende bortskaffelse af elektroniske produkter.



Bortskaf IKKE batteriet sammen med husholdningsaffaldet. Symbolet med den overkrydsede affaldscontainer på hjul indikerer, at batteriet ikke må anbringes sammen med husholdningsaffald.

## **REACH**

Idet vi overholder REACH (registrering, vurdering og godkendelse af samt begrænsninger for kemikalier) bestemmelserne, offentliggør vi vores produkters kemiske stoffer på ASUS REACH webstedet <http://green.asus.com/english/REACH.htm>.

## Global Environmental Regulation Compliance and Declaration

ASUS follows the green design concept to design and manufacture our products, and makes sure that each stage of the product life cycle of ASUS product is in line with global environmental regulations. In addition, ASUS disclose the relevant information based on regulation requirements.

Please refer to <http://csr.asus.com/english/Compliance.htm> for information disclosure based on regulation requirements ASUS is complied with:

**Japan JIS-C-0950 Material Declarations**

**EU REACH SVHC**

**Korea RoHS**

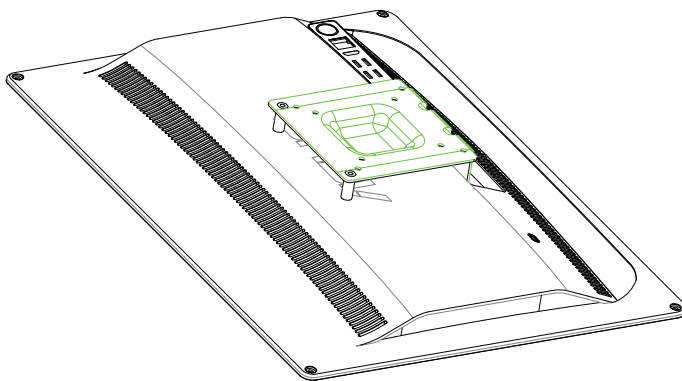
**Swiss Energy Laws**

## Takeback Services

ASUS recycling and takeback programs come from our commitment to the highest standards for protecting our environment. We believe in providing solutions for our customers to be able to responsibly recycle our products, batteries and other components as well as the packaging materials. Please go to <http://csr.asus.com/english/Takeback.htm> for detail recycling information in different region.

## UL Safety Precaution

For at opfylde sikkerhedskravene, skal Eee Top pc'en anbringes på en arm, hvilket garanterer den nødvendige stabilitet under hensyntagen til Eee Top pc'ens vægt. Eee Top pc'en må kun bruges med en godkendt arm (f.eks. GS mærket).



Monteringssættet skal kunne bære en vægt på mindst 21kg UL certificeret.

## Bemærkninger vedrørende denne brugervejledning

For at sikre, at du udfører bestemte job korrekt, skal du være opmærksom på følgende symboler, brugt i denne vejledning.



**ADVARSEL:** Vigtige oplysninger, som du SKAL følge for ikke at skade dig selv.



**VIGTIGT:** Anvisninger, som du SKAL følge for at kunne fuldføre et job.



**TIP:** Tip og nyttige oplysninger, som kan hjælpe dig med udførelsen af et job.



**BEMÆRK:** Yderligere oplysninger til specielle situationer.

Alle vejledningens illustrationer og skærbilleder er kun til reference. Faktiske produktspecifikationer og software skærbilleder kan afvige fra område til område. Besøg ASUS webstedet for de seneste opdateringer.

## Sikkerhedsinformation

Denne EeeTop PC ET2010 serie er konstrueret og testet til at opfylde de seneste sikkerhedsstandarder for informationsteknologiudstyr. Af hensyn til din sikkerhed er det imidlertid vigtigt, at du læser nedenstående sikkerhedsinstruktioner.

### Installation af systemet

- Læs og følg alle dokumentationens anvisninger, inden du bruger systemet.
- Brug ikke produktet nær vand eller varmekilder som f.eks. en radiator.
- Anbring systemet på en stabil overflade.
- Dækslets åbninger er til ventilation. Bloker eller tildæk ikke disse åbninger. Sørg for rigeligt med ventilationsrum omkring systemet. Anbring aldrig noget i ventilationsåbningerne.
- Brug produktet i omgivelser med temperaturer mellem 0°C og 40°C.
- Hvis du bruger en forlængerledning, skal du kontrollere, at de samlede ampere-specifikationer for enheder, der forbindes til forlængerledningen, ikke overstiger dennes ampere-specifikationer.

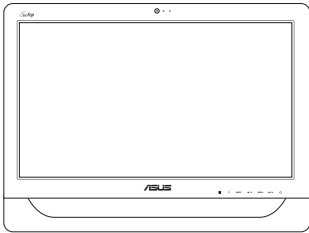
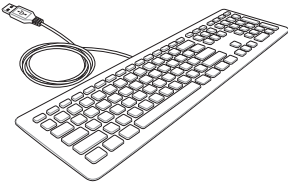
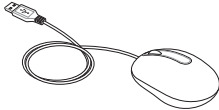
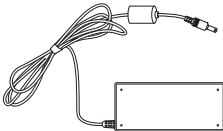
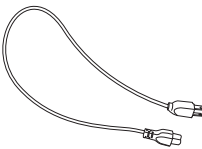
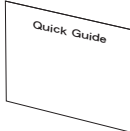
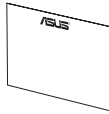
### Forsigtighed under brugen

- Gå ikke på netledningen og anbring ikke noget oven på den.
- Spild ikke vand eller anden væske på systemet.
- Når der er lukket for systemet, strømmer der stadig en lille smule strøm gennem dette. Inden rengøring af systemet, skal du altid fjerne alle net-, modem- og netværksledninger fra stikkontakterne.
- For at opnå den bedste berøringssensitivitet, skal berøringsskærmen jævnligt rengøres. Hold skærmen fri for fremmedlegemer og for meget støv. Rengør skærmen på følgende måde:
  - Luk for systemet og fjern netledningen fra stikkontakten.
  - Kom en lille smule almindeligt rengøringsmiddel til glas på den medfølgende klud og tør forsigtigt skærmen af.
  - Sprøjt ikke rengøringsmidlet direkte på skærmen.
  - Rengør ikke skærmen med slibende rengøringsmidler eller en grov klud.
- Hvis du oplever nedenstående tekniske problemer med produktet, skal du fjerne netledningen fra stikkontakten og kontakte en kvalificeret servicetekniker eller forhandleren.
  - Netledningen er blevet beskadiget.
  - Der er trængt væske ind i systemet.
  - Systemet fungerer ikke korrekt, selv hvis du følger driftsanvisningerne.
  - Systemet har været tabt, eller kabinettet er blevet beskadiget.
  - Systemet fungerer ikke normalt.

## Velkommen

Tillykke med anskaffelsen af EeeTop PC ET2010 serie. Nedenstående illustration viser indholdet af æsken med dit nye produkt. Hvis noget af det er beskadiget eller mangler, skal du kontakte din forhandler.

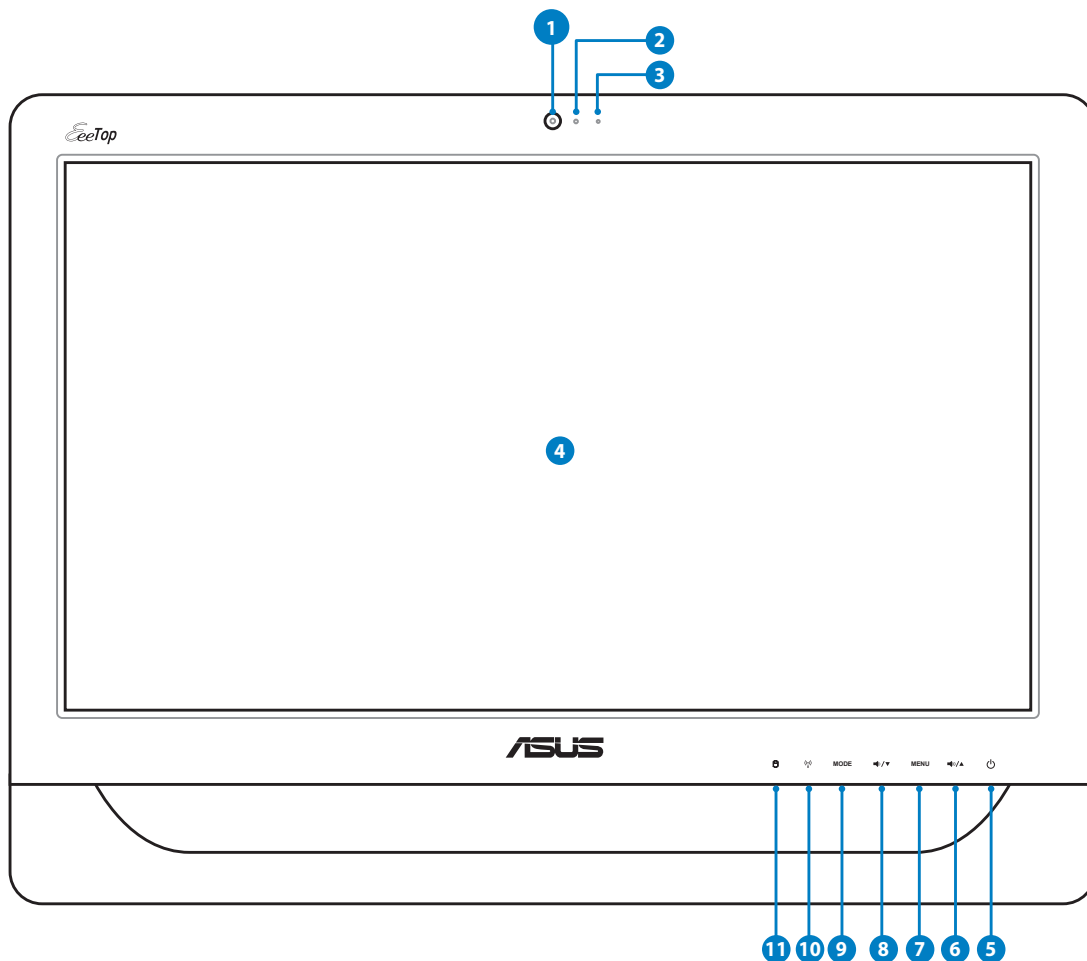
### Pakkeindhold

|  |   |   |
|--|---|---|
|   |  |   |
| <b>EeeTop PC ET2010 serie</b>  | <b>Tastatur (ledningsført eller trådløst)</b>                                     | <b>Mus (ledningsført eller trådløs)</b>   |
|   |  |  |
| <b>AC adapter</b>  | <b>Netledning</b>   | <b>Hurtigvejledning</b>   |
|   |   |   |
| <b>Garantibevis</b>  |   |   |
| <p><b>Bemærk:</b></p> <ol style="list-style-type: none"><li>1. Diskenes antal og indhold kan variere regionerne imellem.</li><li>2. Illustrationerne i forbindelse med tastatur, mus og strømforsyning er kun til reference. Faktiske produktspecifikationer kan afvige fra område til område.</li></ol> |   |   |

## Lær din EeeTop PC at kende

### Set forfra

Se nedenstående diagram for at lære delene på denne side af systemet at kende.

**1****Webcamera**

Med det indbyggede webkamera og mikrofonen kan du foretage online video-chat.

**2****Webkamera LED**

Indikerer, at det indbyggede webkamera er aktiveret.

### 3 **Digital mikrofon (indbygget)**

Den indbyggede, digitale mikrofon kan bruges til videokonferencer, stemmeindtaling, lydoptagelser og multimedieprogrammer.



Optimering af mikrofonens ydelse med IDT Audio Control Panel.

1. Dobbeltklik på  i statusfeltet for at åbne **IDT Audio Control Panel**.
2. Klik på **optagetappen** og indstil **mikrofonforstærkningen** for at forbedre mikrofonydelsen.
3. Når dette er gjort, skal du klikke på **OK**.



### 4 **LCD skærm (Berørings-aktiveret funktion på udvalgte modeller)**

20" LCD skærmen med en optimal opløsning på 1600 x 900 har en berøringsfunktion, som giver dine fingerspidser digital liv.

### 5 **Strømkontakt**

TÆND/SLUK for systemet med strømkontakten.

### 6 **Op-knap**

Tryk for at øge skærmens lysstyrke. Tryk for at rulle op, når der navigeres i menuen.

### 7 **Menuknap**

Tryk for at se menuen

### 8 **Ned-knap**

Tryk for at reducere skærmens lysstyrke. Tryk for at rulle ned, når der navigeres i menuen.

### 9 **TILSTAND knap**

Tryk for at skifte skærmsignalkilde. Når der er skiftet til HDMI indgang, kan Eee Top pc'en bruges som standard desktop LCD skærm.

### 10 **Trådløs LAN LED**

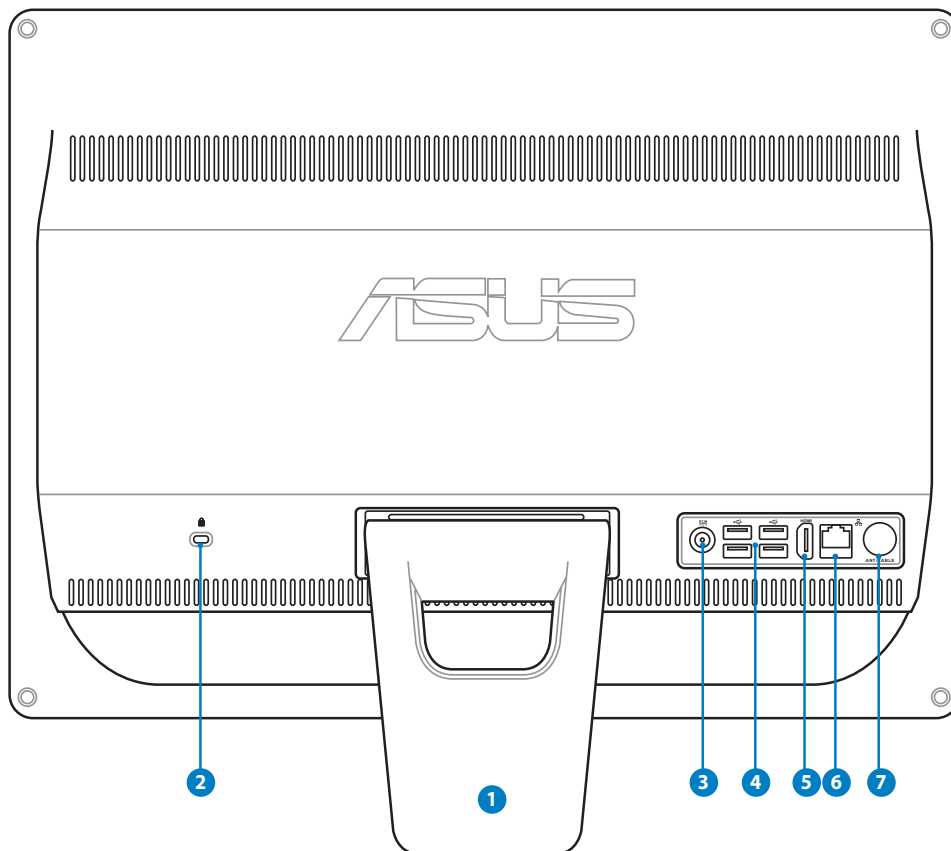
Indikerer, at den interne, trådløse LAN er aktiveret. (Windows® software indstillinger er nødvendige for at kunne bruge den trådløse LAN.)

### 11 **LED for harddiskdrev**

Indikerer aktivitet på harddiskdrevet.

## Set bagfra

Se nedenstående diagram for at lære delene på denne side af systemet at kende.



### 1 Fod

Gør det muligt at anbringe systemet i opret stilling.

### 2 Port til Kensington® lås

Kensington® lås porten gør det muligt at sikre computeren med Kensington® kompatible sikkerhedsprodukter. Disse sikkerhedsprodukter omfatter normalt et metalkabel og en lås, som forhindrer computeren i at blive flyttet fra en fast genstand.



### 3 **Strømindgang (DC 19V)**

Den medfølgende strømadapter omformer vekselstrøm (AC) til jævnstrøm (DC) til brug med dette stik. Pc'en får strøm gennem dette stik. For at undgå skade på pc'en, skal du altid bruge den medfølgende strømadapter.



Under brugen kan strømadapteren blive meget varm. Tildæk ikke adapteren og hold den væk fra dig.

### 4 **USB port**

Den universelle, serielle bus (USB) port er kompatibel med USB enheder såsom tastaturer, mus, kameraer og harddiskdrev.

### 5 **HDMI-IND port**

HDMI (High-Definition Multimedia Interface) er en ikke ikke-komprimeret, fulddigital lyd/videogrænseflade mellem enhver lyd/videokilde såsom en dekoder, dvd afspiller.

### 6 **LAN port**

Den otte-pindede RJ-45 LAN port understøtter et standard ethernet-kabel til tilslutning til et lokalt netværk.

### 7 **Antenneindgang (valgfrit)**

Antenneindgangen er til brug for tv- eller FM radio (valgfrit) frekvenssignal og giver mulighed for at anvende den sammen med den medfølgende digitale TV/FM-antenne eller input fra betalings-tv-tjenester. Den medfølgende antenne kan modtage tv og FM radio. En kabeltjenesteforbindelse kan modtage digitalt tv og analogt tv og FM radio alt efter, hvad der abonneres på. Bemærk: Den medfølgende adapter er til brug med koaksiale stik.

## Set fra siden

Se nedenstående diagram for at lære delene på denne side af systemet at kende.

### 1 Hukommelseskortlæser

Normalt skal en ekstern hukommelseskortlæser købes separat for at kunne læse hukommelseskort. Den indbyggede hukommelseskortlæser kan læse MMC/SD/SDHC kort fra enheder såsom digitale kameraer, MP3 afspillere, mobiltelefoner og PDA.

### 2 USB port

Den universelle, serielle bus (USB) port er kompatibel med USB enheder såsom tastaturer, mus, kameraer og harddiskdrev.

### 3 Mikrofonstik

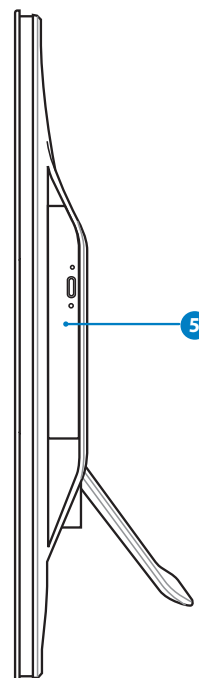
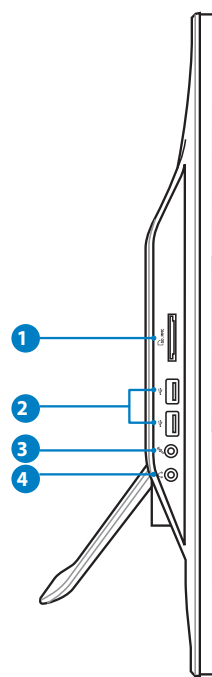
Mikrofonstikket er til tilslutning af mikrofon til video, konferencer, stemmeindtaling og simple lydoptagelser.

### 4 Hovedtelefon/Lyd ud stik

Stereo-hovedtelefonstikket (3.5 mm) bruges til at forbinde systemets lyd ud signal til forstærkede højtalere eller hovedtelefoner. Når dette stik bruges, afbrydes de indbyggede højtalere automatisk.

### 5 Optisk drev

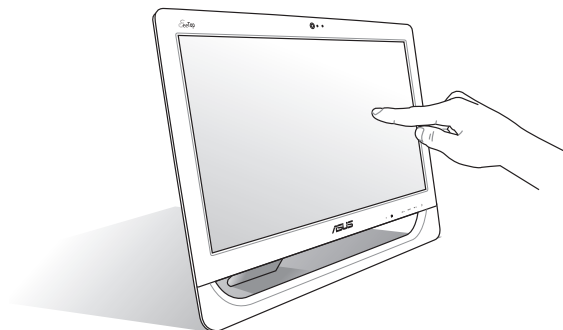
Notebook-pc'ens optiske drev kan understøtte cd'er og/eller digitale videodiske (dvd) og kan have muligheden for at optage (R) og skrive på (RW) dem igen og igen. Se salgsspecifikationerne for detaljer for hver model.



## Brug af berøringskærmen

EeeTop PC bringer giver dine fingerspidser digitalt liv. Med nogle få berøringer eller ved hjælp af lyspennen får du EeeTop PC til at følge dine kommandoer. Du berører funktionerne på samme måde som med en mus:

- Berøring = venstreklik på musen
- Berør og hold = højreklik på musen

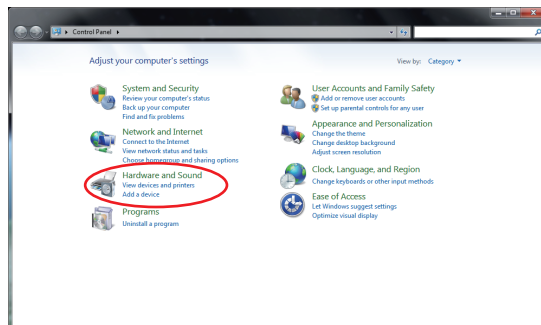


Den berøringsaktiverede skærm findes på udvalgte modeller.

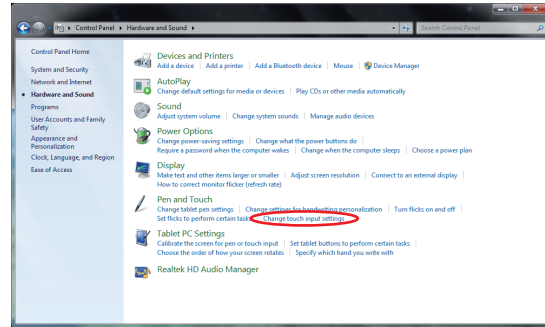
## Vis Touch markør

Touch markøren, virtuel mus, hjælper dig med at bruge touce skærmen mere bekvemt. For at få vist Touch markøren

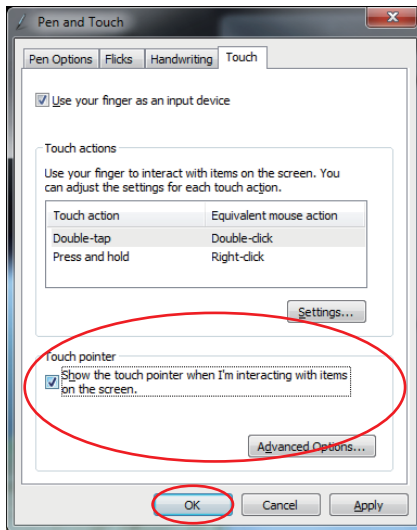
1. Fra skrivebordet klik **Start > Kontrol Panel > Vis enheder og printere.**



2. Klik på **Ændr berørings input-indstillinger**.



3. Klik på touch fanen i toppen, klik på boksen for vise Touch markøren når jeg arbejder med elementer på skærmen. Klik på OK for at afslutte konfigurationen.



4. Du vil se den virtuelle mus når skærmen berøres.

## Rengøring af berøringsskærmen

For at opnå den bedste berøringssensitivitet, skal berøringsskærmen jævnligt rengøres. Hold skærmen fri for fremmedlegemer og for meget støv. Rengør skærmen på følgende måde:

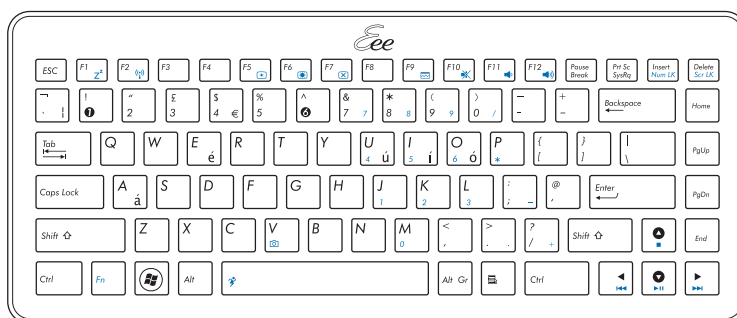
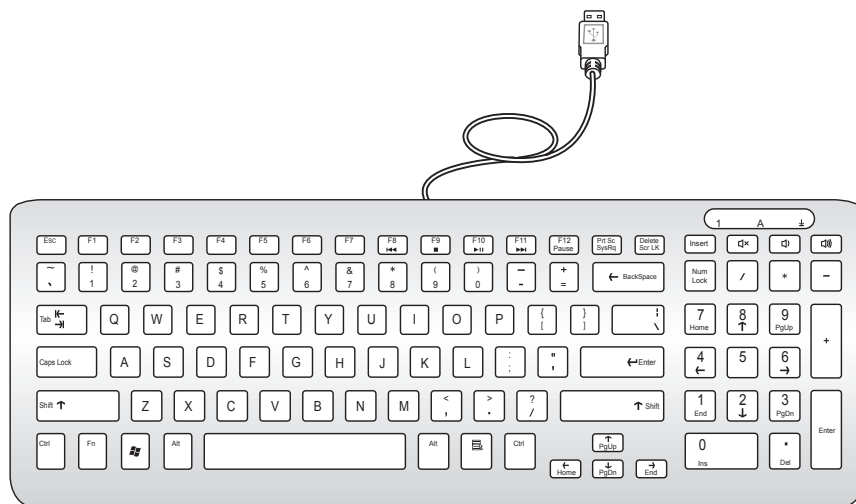
- Luk for systemet og fjern netledningen fra stikkontakten.
- Kom en lille smule almindeligt rengøringsmiddel til glas på den medfølgende klud og tør forsigtigt skærmen af.
- Sprøjt ikke rengøringsmidlet direkte på skærmen.
- Rengør ikke skærmen med slibende rengøringsmidler eller en grov klud.

## Brug af tastatur

EeeTop PC leveres med et trådløst tastatur, som letter styringen af systemet.



Nedenstående tastatur-illustrationer er kun til reference. Faktiske produktspecifikationer kan afvige fra område til område.



## Funktionstaster (kun til trådløst tastatur)

Nedenfor defineres tastaturets farvede funktionstaster. For at gå til de farvede kommandoer, hold på **funktionsknappen**, mens du trykker på en knap med en farvet kommando.



De farvede funktionsknapper og understøttede kommandoer kan variere modellerne imellem.



**Fn + F1:** Sætter systemet i blokeret tilstand.



**Fn + F2:** Slår den interne, trådløse LAN skiftevis TIL og FRA. Når aktiveret, lyser den tilsvarende, trådløse LAN LED. Windows® software indstillinger er nødvendige for at kunne bruge den trådløse LAN.



**Fn + F5:** Reducerer skærmens lysstyrke.



**Fn + F6:** Øger skærmens lysstyrke.



**Fn + F7:** Slår LCD skærmen skiftevis TIL og FRA.



**Fn + F10:** Slår højttalerne skiftevis TIL og FRA (kun med Windows® styresystem).



**Fn + F11:** Reducerer højttalerlyden (kun med Windows® styresystem).



**Fn + F12:** Øger højttalerlyden (kun med Windows® styresystem).



**Fn + mellemrum ("Super Hybrid Engine" tast):** Bruges til at skifte mellem forskellige energisparetilstande. Den valgte tilstand ses på skærmen.

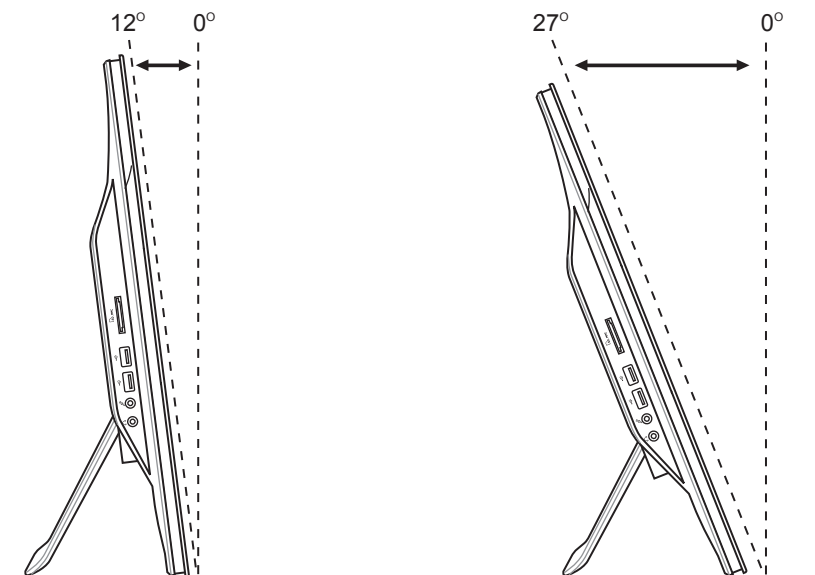


**Fn + V:** Slår det indbyggede webkamera skiftevis TIL og FRA.

## Anbringelse af EeeTop PC

### Anbringelse på skrivebord

Anbring EeeTop PC'en på en flad overflade såsom et bord/skrivebord og træk i støtten, indtil den klikker plads. Vip derefter skærmen til en vinkel på mellem 12 og 27 grader i forhold til lodret stilling.



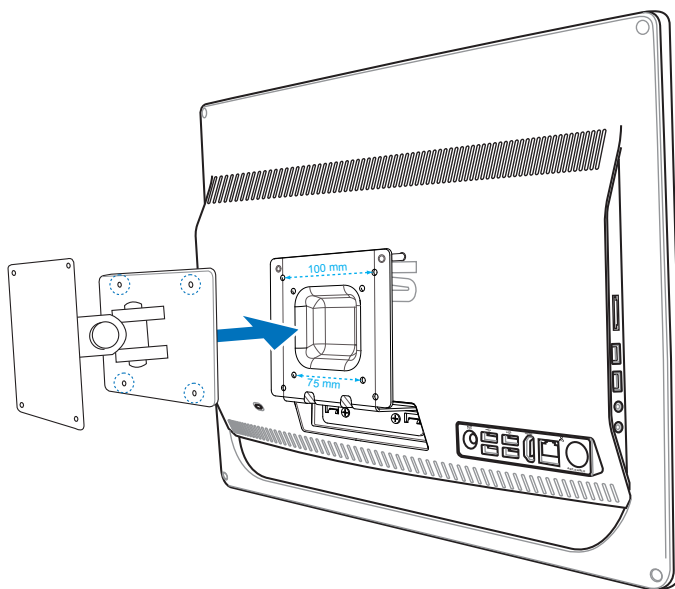
## Montering på væggen (kun vægmonterinsmodel)

For at kunne montere Eee Top pc'en på væggen, skal du anskaffe dig en vægmonteringsplade (VESA 75, 75mm x 75mm eller VESA100, 100mm x 100mm). Anbring vægmonteringspladen som nedenfor anvist.

1. Monter omhyggeligt vægmonteringssættet (VESA75 eller VESA100) på EeeTop pc'en med de fire skruer (M4 x 16mm), som leveredes med vægmonteringssættet.



- Det her viste vægmonteringssæt er kun til reference.
- Vægmonteringssættet og skruerne anskaffes separat.



2. Fæstn vægmonteringssættet på væggen i henhold til instruktionerne i installationsvejledningen, som fulgte med vægmonteringssættet.



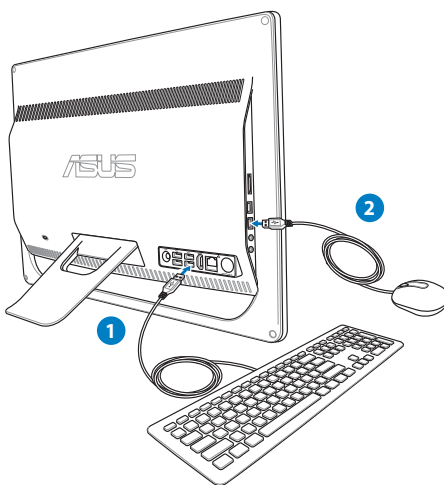
Af hensyn til ventilationen, skal der være mindst 6 cm frit rum mellem systemet og væggen



## Opsætning af EeeTop PC

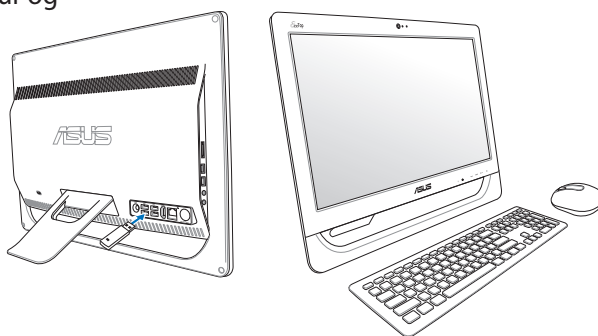
### Tilslutning af ledningsført tastatur og mus

Tilslut tastaturet til **USB** porten på bagpanelet (1). Tastaturet og musen kan også forbindes til **USB** porten på venstreside (2), hvis tastatur- og museledningerne ikke er lange nok.



### Tilslutning af trådløs(t) tastatur og mus

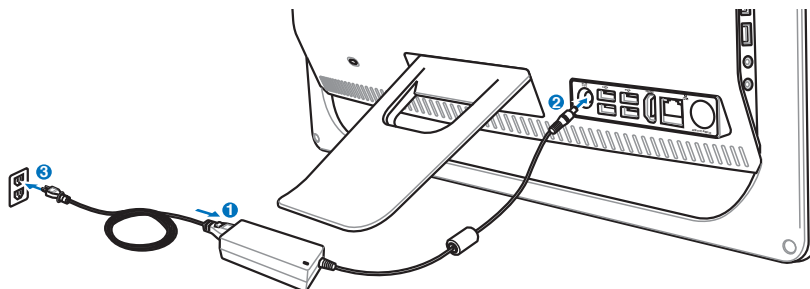
1. Anbring batterier i det trådløse tastatur og i den trådløse mus.
2. Forbind den trådløse tastatur/mus modtager Eee Top pc'ens **USB** port.
3. Du kan begynde at bruge det trådløse tastatur og den trådløse mus.



Ovenstående illustrationer er kun til reference. Tastaturets og musens faktiske udseende og specifikationer (ledningsført eller trådløst) kan variere fra område til område.

## Sådan tændes der for systemet

Forbind den medfølgende AC adapter til **DC IN** stikket på bagpanelet (1 2 3) og tryk derefter på **strømknappen** på forpanelet (4) for at tænde for systemet.



**ADVARSEL!** Forbind IKKE AC netledningen til en AC stikkontakt, før DC stikket er forbundet til systemet. Hvis du gør det, kan det skade AC-DC adapteren.





## Sluk

- Sluk for LCD skærmen ved at trykke på **Fn + F7 tasten**   på tastaturet. Systemet kører stadig.



Den farvede knapkommando findes på udvalgte modeller.

- For at stille systemet i blokeret tilstand, skal du trykke på **Strømkontakten**  på forpanelet. For at bringe systemet tilbage til styresystemet (OS), skal du trykke på **strømkontakten** igen, klikke på musen, berøre skærmen eller trykke på en hvilken som helst tast på tastaturet.
- For at lukke systemet helt ned, skal du følge den almindelige Windows nedlukningsproces eller trykke og holde på **strømkontakten**  i fem sekunder.

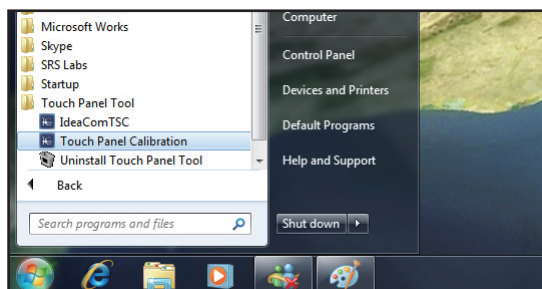
## Kalibrering af skærmen

EeeTop PC leveres med en af de følgende to software-værktøjer, med hvilke du kan justere berøringsskærmens nøjagtighed. Software-redskabet på EeeTop PC kan være forskellig fra område til område.



Den berøringsaktiverede skærm findes på udvalgte modeller.

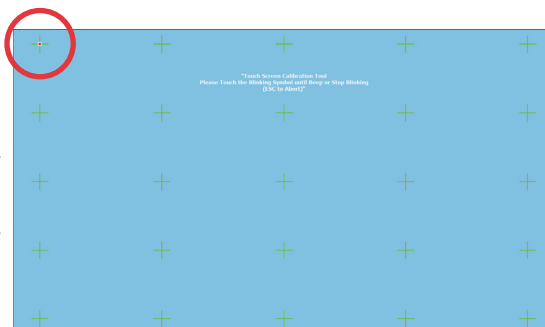
1. På Windows® desktop, klik på **Start (Start)**  
> **All Programs (Alle programmer)**  
> **Berøringsskærm-værktøj** >  
**Berøringsskærm-kalibrering.**




2. Berør og hold på midten af skærmmærkerne det ene efter det andet, hvorefter skærmen automatisk justeres.




Tryk på **Esc** på tastaturet for at afslutte kalibreringen.



## Konfigurering af trådløs forbindelse

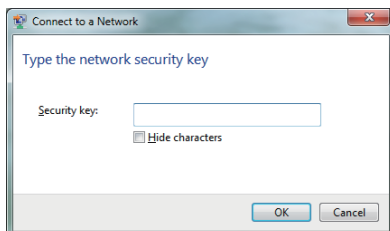
1. Klik på trådløst netværk ikonen med en orange stjerne  i Windows® statusfeltet.
2. Vælg på listen det trådløse accespunkt, du ønsker at forbinde til, og klik på **Opret Forbindelse** for at oprette forbindelsen.



Hvis du ikke kan finde det ønskede adgangspunkt, skal du klikke på **Opdater** ikonen  i det øverste, højre hjørne for at opdatere og søge i listen igen.



Indtast netværkssikkerhedsnøglen, når du forbinder til et sikkerheds-aktiveret netværk.



3. Når forbindelsen er oprettet, ses den på listen.
4. Du kan se ikonen for trådløst netværk på OS opgavebjælken.

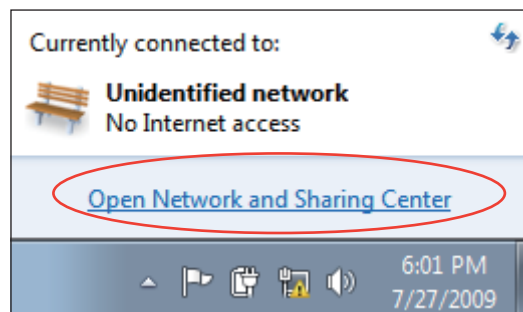
## Konfigurering af ledningsført forbindelse

### Brug af statisk IP:

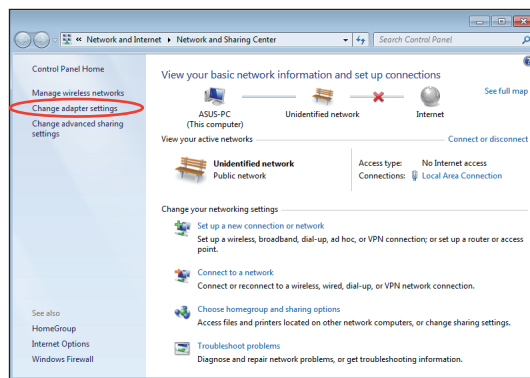
1. Klik på netværksikonen med en gul advarselstrekanthjørn Windows® statusfeltet og vælg **Åbn netværks- og delecenter**.



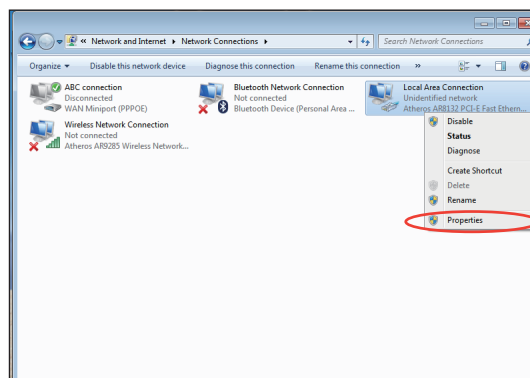
Kontroller, at du har forbundet LAN kablet til EeeTop PC'en.



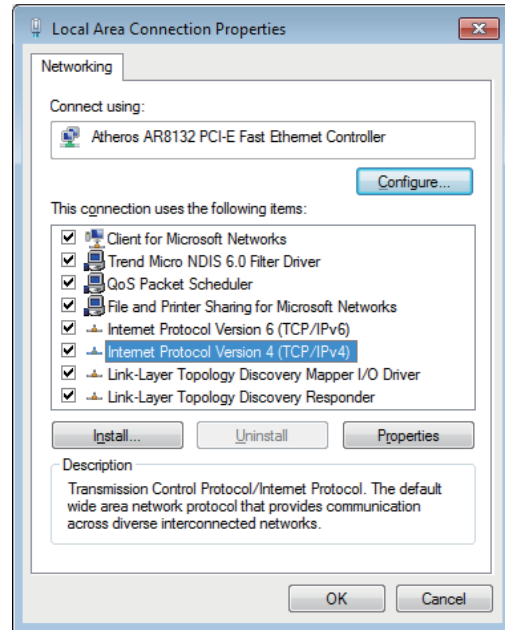
2. Klik på **Ændr adapterindstillinger** i den venstre rude.



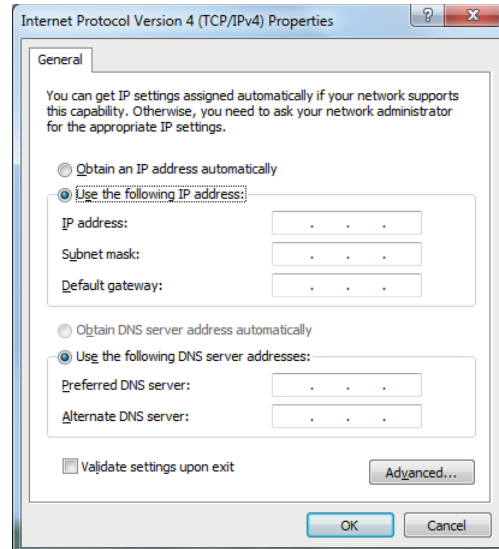
3. Højreklik på **Lokalområde forbindelse** og vælg **Egenskaber**.



4. Klik på **Internet Protokol Version 4 (TCP/IPv4)** og derefter på **Egenskaber**.

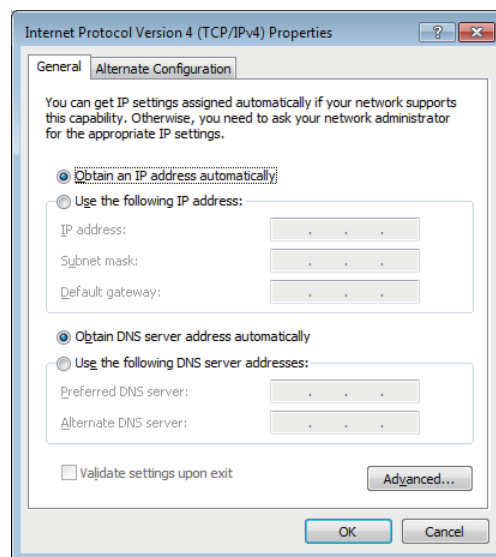


5. Vælg **Brug den følgende IP-adresse**.
6. Indtast **IP-adresse**, **Subnet mask** og **standard-adgangspunkt**.
7. Indtast om nødvendigt **Preferred DNS server (Foretrukken DNS server)** adresse.
8. Når alle de pågældende værdier er indtastet, klik på **OK** for at afslutte konfigurationen.



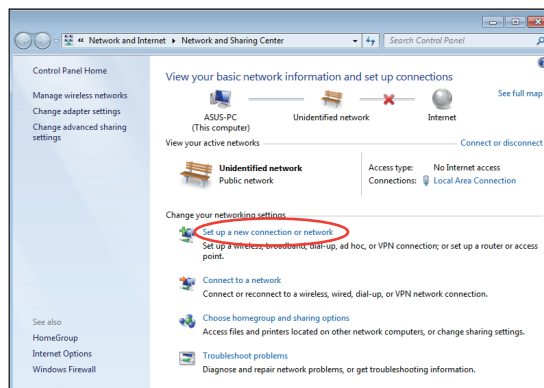
## Brug af dynamisk IP (PPPoE)

1. Gentag trinene 1-4 i det foregående afsnit.
2. Vælg **Obtain an IP address automatically** (Få en IP-adresse automatisk) og klik på **OK**.

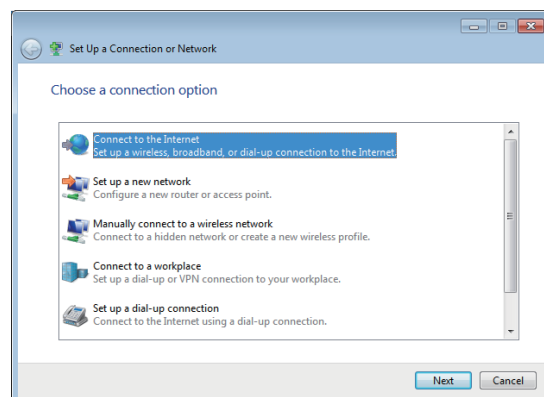


*(Fortsæt med følgende trin, hvis der bruges PPPoE)*

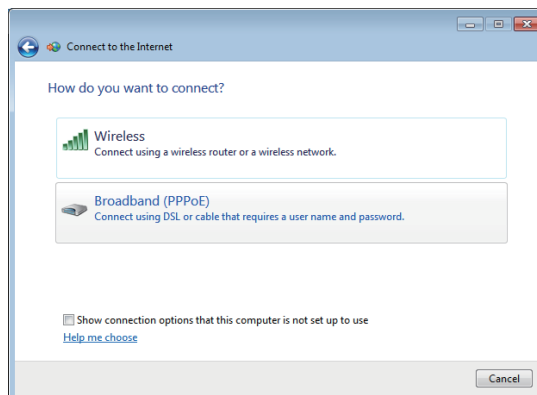
3. Vend tilbage til **Netværks- og delecenter** og klik derefter på **Opret en ny forbindelse eller nyt netværk**.



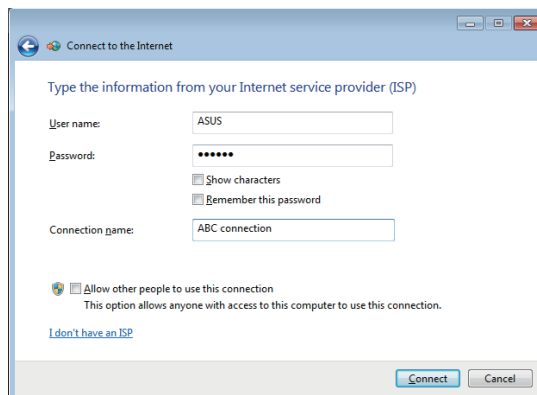
4. Vælg **Oprette forbindelse til internettet** og klik på **Næste**.



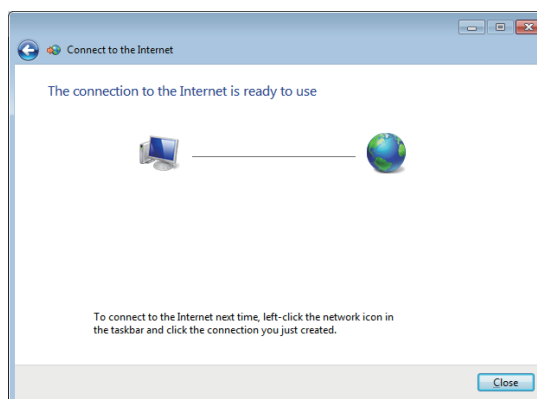
5. Vælg **Bredbånd (PPPoE)** og klik på **Næste**.



6. Indtast dit brugernavn, din adgangskode og dit forbindelsesnavn. Klik på **Tilslut**.

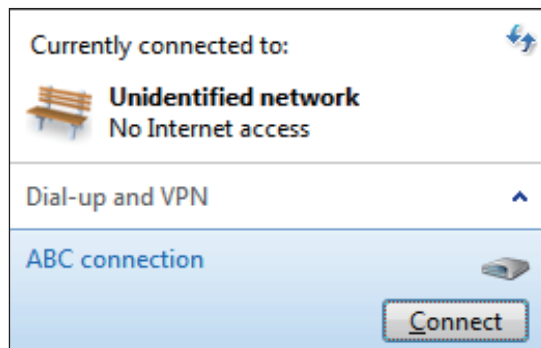


7. Klik på **Luk** for at afslutte konfigurationen.

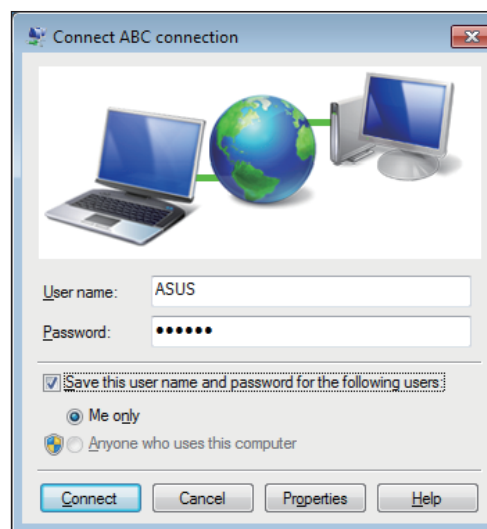




8. Klik på netværksikonen på joblinjen og klik på forbindelsen, som du netop oprettede.



9. Indtast dit brugernavn og din adgangskode. Klik på **Tilslut** for at forbinde til internettet.



## Konfiguration af lydudgangen

EeeTop PC understøtter forskellige typer lydkonfigurationer. Sæt systemet op med stereohøjtalere eller med et multikanals højtalersystem.

### Højtaler-konfigurationer

Sæt systemet op med følgende højtalerkonfigurationer:

| Navn             | Højtalersystem                        |
|------------------|---------------------------------------|
| 2-kanal (stereo) | Venstre højttaler og højre højttaler. |

| Lydstik   | Hovedtelefoner/2-kanal |
|---|------------------------|
|  | Lyd ud                 |
|  | Mik. ind               |



Et stereo-højtalersæt er et venstre-højre, tokanals højtalersystem. Et multikanals lydsystem har en venstre-højre front- og venstre-højre bag-(surround) kanal.

## Tilslutning til højtalere

Se nedenstående oversigt over lydstikkene på bagsiden og deres funktioner.

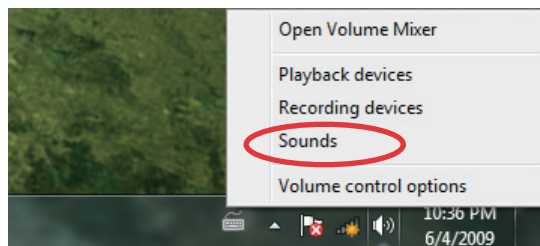
*Til stereohøjtalere eller hovedtelefoner*

| Lydstik   | Beskrivelse   |
|---|---|
|  | Forbinder til stereohøjtalere eller hovedtelefoner. |

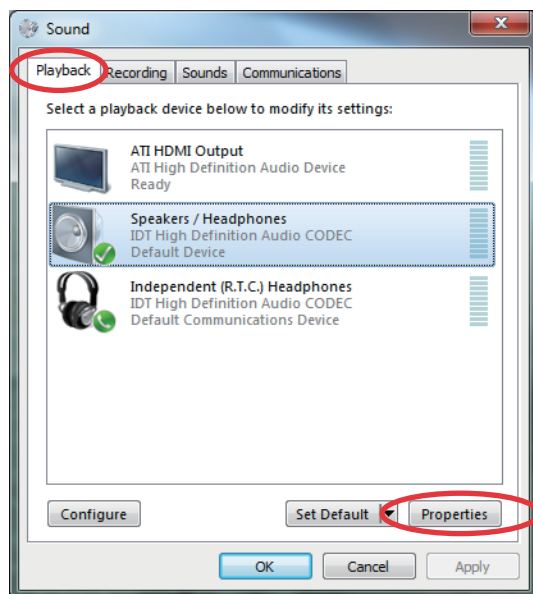
## Konfigurering af lydudgangs-indstillinger

Når du har forbundet et højtalersystem til din EeeTop PC, skal du konfigurere lydudgangen på følgende måde:

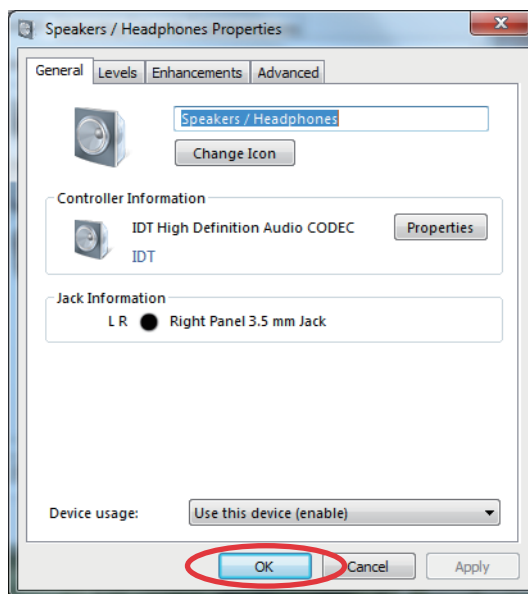
1. Højeklik på højtaler-ikonen i Windows® statusfeltet og klik på **Lyde**.



2. Vælg en afspilningsenhed og klik på **Egenskaber** for at konfigurere indstillingerne.



3. Udfør de avancerede konfigurationer såsom justering af højtalerniveau og udgangshastighed. Klik på **OK** for at afslutte konfigurationerne.



# Genopretning af systemet

## Brug af den skjulte partition

Genopretnings-partitionen inkluderer en afbildning af styresystemet, driverne samt hjælpeprogrammerne installeret i systemet fra fabrikken. Genopretnings-partitionen er en omfattende genopretningsløsning, som hurtigt fører systemets software tilbage til dets oprindelige arbejdstilstand, forudsat harddiskdrevet er i god stand. Inden du bruger genopretnings-dvd'en, skal du kopiere dine datafiler (som f.eks. Outlook PST filer) over på en USB enhed eller over på et netværksdrev og notere dig alle brugertilpassede indstillinger (såsom netværksindstillinger).

1. Tænd for computeren.
2. Når EeeTop bomærket ses, tryk på <F9> (kræver en genopretnings-partition).
3. **ASUS F9 Recovery (ASUS F9 genopretnings)** vinduet ses. Vælg **Genopret Windows til en partition**.
4. Følg instruktionerne på skærmen for at fuldføre genopretningen.



Du vil miste alle dine data under systemgenopretningen. Kontroller, at du sikkerhedskopierer dem inden genopretningen af systemet.

5. Genstart computeren, når systemgenskabelsen er fuldført.
6. Installer sprog, tidszone, tastatur, computernavn og brugernavn for at åbne Windows® styresystemet.



|                                   |  |
|-----------------------------------|--|
| Producent                         | ASUSTek COMPUTER INC.                                |
| Adresse, by                       | No. 150, LI-TE RD., PEITOU, TAIPEI 112, TAIWAN R.O.C |
| Land                              | TAIWAN   |
| Autoriseret repræsentant i Europa | ASUS COMPUTER GmbH                                   |
| Adresse, by                       | HARKORT STR. 21-23, 40880 RATINGEN                   |
| Land                              | GERMANY  |