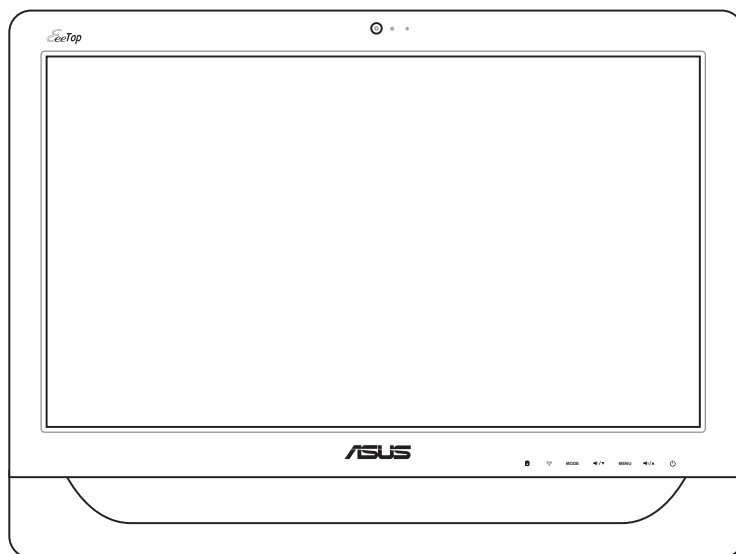


EeeTop PC

Gebruikershandleiding



ET2010-serie

DU5404

Tweede editie V2

Maart 2010

Copyright © 2010 ASUSTeK COMPUTER INC. Alle rechten voorbehouden.

Geen enkel deel van deze handleiding, met inbegrip van de producten en de software die hierin is beschreven, mag zonder de uitdrukkelijke schriftelijke toestemming van ASUSTeK COMPUTER INC. ("ASUS") worden gereproduceerd, verzonden, getranscribeerd, opgeslagen in een retrievalssysteem of in enige taal worden vertaald in enige vorm of door enig middel, behalve documentatie die door de koper wordt gebruikt voor back-updoeleinden.

Producten en bedrijfsnamen die in deze handleiding zijn vermeld, zijn mogelijk geregistreerde handelsmerken of auteursrechten van hun respectieve bedrijven en worden uitsluitend gebruikt voor identificatiedoeleinden. Alle handelsmerken zijn eigendom van hun respectievelijke eigenaars.

Wij hebben ons uiterste best gedaan om ervoor te zorgen dat de inhoud van dit handboek correct en actueel is. De fabrikant kan echter niet garanderen dat de inhoud accuraat is en behoudt zich het recht voor om veranderingen te maken zonder voorafgaande waarschuwing.

Inhoudsopgave

Inhoudsopgave	3
Mededelingen	5
FCC-verklaring (Federal Communications Commission)	5
Verklaring Canadees Ministerie voor Communicatie	6
Verklaring IC-stralingsblootstelling voor Canada	6
Verklaring van conformiteit (R&TTE-richtlijn 1999/5/EG)	6
Waarschuwing CE-markering	7
Draadloos gebruikskanaal voor verschillende domeinen	7
Beperkte draadloze frequentiebanden Frankrijk	8
REACH	9
Naleving en verklaring van wereldwijde milieuvorschriften	10
Diensten voor terugname	10
UL-veiligheidsmaatregelen	10
Opmerkingen over deze handleiding	11
Veiligheidsinformatie	12
Uw systeem instellen	12
Opgelet tijdens het gebruik	12
Welkom	13
Inhoud verpakking	13
Kennismaken met uw EeeTop PC	14
Vooraanzicht	14
Achteraanzicht	16
Zijaanzicht	18
Het aanraakscherm gebruiken	19
De aanraakwijzer tonen	19
Het aanraakscherm reinigen	20
Het toetsenbord gebruiken	21
Functietoetsen (alleen voor draadloos toetsenbord)	22
Uw EeeTop PC plaatsen	23
Plaatsen op het bureau	23
Aan de muur monteren (alleen voor model voor wandmontage)	24

Uw EeeTop PC instellen	25
Een toetsenbord en muis met kabel aansluiten.....	25
Een draadloos toetsenbord en een draadloze muis aansluiten	25
Het systeem inschakelen	26
Uitschakelen.....	26
Het scherm kalibreren	27
Een draadloze verbinding configureren	28
Een bekabelde verbinding configureren	29
Met een statisch IP-adres	29
Met een dynamisch IP (PPPoE).....	31
De audio-uitgang configureren	34
Luidsprekerconfiguraties	34
Aansluiten op luidsprekers.....	34
De instellingen voor de audio-uitgang configureren	35
Uw systeem herstellen	36
De verborgen partitie gebruiken.....	36

Mededelingen

FCC-verklaring (Federal Communications Commission)

Dit apparaat voldoet aan deel 15 van de FCC-regels. Het gebruik is onderhevig aan de volgende twee voorwaarden:

- Dit apparaat mag geen schadelijke storing veroorzaken en
- Dit apparaat moet elke ontvangen storing aanvaarden, met inbegrip van storing die ongewenste werking kan veroorzaken.

Dit apparaat werd getest en voldoet aan de beperkingen voor een digitaal apparaat van Klasse B, in overeenstemming met Deel 15 van de FCC-voorschriften. Deze beperkingen zijn ontwikkeld om een redelijke beveiliging te bieden tegen schadelijke storingen in een residentiële installatie. Dit apparaat genereert, gebruikt en straalt radiofrequentie-energie uit die, indien niet geïnstalleerd en gebruikt in overeenstemming met de instructies van de fabrikant, schadelijke storingen kan veroorzaken aan radiocommunicaties. Er is echter geen garantie dat er geen storing zal optreden in een particuliere installatie. Als dit apparaat toch schadelijke storingen veroorzaakt in de radio- of televisieontvangst, wat kan worden vastgesteld door het apparaat uit en in te schakelen, wordt de gebruiker aangemoedigd te proberen de storing op te lossen met een of meer van de volgende maatregelen:

- Wijzig de oriëntatie of verplaats de ontvangstantenne.
- Vergroot de afstand tussen de apparatuur en de ontvanger.
- Sluit het apparaat aan op een stopcontact op een ander circuit dan dat waarop de ontvanger is aangesloten.
- Raadpleeg de leverancier of een ervaren radio/Tv-technicus voor hulp.

LET OP: Alle wijzigingen of aanpassingen die niet uitdrukkelijk zijn goedgekeurd door de concessionaris van dit apparaat, kunnen de bevoegdheid van de gebruiker om het apparaat te bedienen nietig verklaren.

Waarschuwing RF-blootstelling

Dit apparaat moet worden geïnstalleerd en gebruikt in overeenstemming met de geleverde instructies en de antennes die worden gebruikt voor deze zender moeten bij de installatie een afstand van minstens 20 cm bewaren van alle personen. De antennes mogen niet op dezelfde plaats van andere antennes of zenders worden geïnstalleerd en ze mogen niet samen worden gebruikt. Om te voldoen aan de voorschriften met betrekking tot RF-blootstelling, moeten eindgebruikers en installateurs beschikken over de installatierichtlijnen voor de antenne en op de hoogte zijn van de gebruiksomstandigheden van de zender.

Verklaring Canadees Ministerie voor Communicatie

Dit digitaal apparaat overschrijdt de limieten niet van Klasse B voor zendruisemissies van digitale apparaten, zoals vastgesteld in de voorschriften met betrekking tot radiostoring van het Canadese ministerie voor Communicatie.

Dit digitaal apparaat van Klasse B voldoet aan de Canadese ICES-003.

Verklaring IC-stralingsblootstelling voor Canada

Dit apparaat voldoet aan de IC-beperkingen betreffende blootstelling aan stralen, die werden opgesteld voor een niet-gecontroleerde omgeving. Om te blijven voldoen aan de IC-vereisten met betrekking tot RF-blootstelling, moet u direct contact met de zendantenne vermijden tijdens het zenden. Eindgebruikers moeten de specifieke gebruiksaanwijzingen volgen om norm met betrekking tot RF-blootstelling na te leven.

Het gebruik is onderhevig aan de volgende twee voorwaarden:

- Dit apparaat mag geen storing veroorzaken en
- Dit apparaat moet elke storing aanvaarden, met inbegrip van storing die ongewenste werking van het apparaat kan veroorzaken.

Verklaring van conformiteit (R&TTE-richtlijn 1999/5/EG)

De volgende items werden afgewerkt en worden als relevant en toereikend beschouwd:

- Essentiële vereisten zoals in [Artikel 3]
- Beschermingsvereisten voor gezondheid en veiligheid zoals in [Artikel 3.1a]
- Tests voor elektrische veiligheid volgens [EN 60950]
- Beschermingsvereisten voor elektromagnetische compatibiliteit in [Artikel 3.1b]
- Test voor elektromagnetische compatibiliteit in [EN 301 489-1] & [EN 301 489-17]
- Effectief gebruik van het radiospectrum zoals in [Artikel 3.2]
- Radio testsuites volgens [EN 300 328-2]

Waarschuwing CE-markering

Dit is een Klasse B-product. In een huiselijke omgeving kan dit product radiostoringen veroorzaken. In dat geval kan de gebruiker worden gevraagd de nodige maatregelen te nemen.



CE-markering voor apparaten zonder draadloos LAN/Bluetooth

De bijgeleverde versie van dit apparaat voldoet aan de vereisten van de EEG-richtlijnen 2004/108/EG "Elektromagnetische compatibiliteit" en 2006/95/EG "Laagspanningsrichtlijn".



CE-markering voor apparaten met draadloos LAN/Bluetooth

Dit apparaat voldoet aan de vereisten van de Richtlijn 1999/5/EG van het Europees parlement en de Europese Commissie van 9 maart 1999 betreffende radio- en telecommunicatie-apparatuur en de wederzijdse erkenning van conformiteit.

Draadloos gebruikskanaal voor verschillende domeinen

N. Amerika	2,412-2,462 GHz	Kanalen 01 tot 11
Japan	2,412-2,484 GHz	Kanalen 01 tot 14
Europa (ETSI)	2,412-2,472 GHz	Kanalen 01 tot 13

Beperkte draadloze frequentiebanden Frankrijk

Sommige gebieden in Frankrijk hebben een beperkte frequentieband. In het slechtste geval is de maximale toegelaten spanning binnenshuis:

- 10mW voor de volledige 2,4 GHz band (2400 MHz–2483,5 MHz)
- 100mW voor frequenties tussen 2446,5 MHz en 2483,5 MHz



Kanalen 10 tot 13 inclusief werken in de band 2446,6 MHz tot 2483,5 MHz..

Er zijn slechts enkele mogelijkheden voor gebruik buitenshuis: Op privé-eigendom of op privé-eigendom van publieke personen is het gebruik onderworpen aan een voorafgaande goedkeuringsprocedure door het Ministerie van Defensie, met een maximaal toegelaten vermogen van 100mW in de 2446,5–2483,5 MHz-band. Het gebruik buitenshuis op openbare eigendom is niet toegelaten.

In de onderstaande departementen voor de volledige 2,4 GHz-band:

- Maximaal toegelaten vermogen binnenshuis is 100mW
- Maximaal toegelaten vermogen buitenshuis is 10mW

Departementen waar het gebruik van de 2400–2483,5 MHz-band is toegelaten met een EIRP van minder dan 100mW binnenshuis en minder dan 10mW buitenshuis:

01 Ain	02 Aisne	03 Allier	05 Hautes Alpes	
08 Ardennes	09 Ariège	11 Aude	12 Aveyron	16 Charente
24 Dordogne	25 Doubs	26 Drôme	32 Gers	36 Indre
37 Indre et Loire	41 Loir et Cher	45 Loiret	50 Manche	55 Meuse
58 Nièvre	59 Nord	60 Oise	61 Orne	63 Puy du Dôme
64 Pyrénées Atlantique	66 Pyrénées Orientales	67 Bas Rhin	68 Haut Rhin	
70 Haute Saône	71 Saône et Loire	75 Paris	82 Tarn et Garonne	
84 Vaucluse	88 Vosges	89 Yonne		
90 Territoire de Belfort	94 Val de Marne			

Deze vereiste zal mogelijk na verloop van tijd worden gewijzigd, zodat u uw draadloze LAN-kaart in meer gebieden in Frankrijk zult kunnen gebruiken. Raadpleeg ART voor de meest recente informatie (www.art-telecom.fr).



Uw WLAN-kaart zendt minder dan 100mW maar meer dan 10mW uit.

NIET DEMONTEREN

De garantie is niet van toepassing op producten die door de gebruiker werden gedemonteerd

Waarschuwing lithium-ionbatterij

OPGELET: Ontploffingsgevaar als de batterij niet correct wordt vervangen. Vervang de batterij alleen door hetzelfde of een equivalent type dat door de fabrikant is aanbevolen. Gooi lege batterijen weg volgens de richtlijnen van de fabrikant.

Geen blootstelling aan vloeistoffen

Stel het apparaat NIET bloot aan of gebruik het niet in de nabijheid van vloeistof, regen of vocht. Dit product is niet water- of oliedicht.



Dit symbool met doorgekruiste afvalbak geeft aan dat het product (elektrische, elektronische apparatuur en kwikhoudende knoopcelbatterij) niet bij het huishoudelijk afval mag worden weggegooid. Raadpleeg de lokale voorschriften voor het verwijderen van elektronische producten.



Gooi de batterij NIET bij het huisvuil. Het symbool met de doorgestrepte afvalcontainer betekent dat de batterij niet bij het huisvuil mag worden gooid.

REACH

In naleving van het REACH-regelgevingskader (Registratie, Evaluatie, Autorisatie en beperking van Chemische stoffen), hebben wij de chemische bestanddelen van onze producten bekendgemaakt op de ASUS REACH-website op <http://green.asus.com/english/REACH.htm>.

Naleving en verklaring van wereldwijde milieuvoorschriften

ASUS volgt het concept voor groen design om haar producten te ontwerpen en te vervaardigen en zorgt ervoor dat elke fase van de levenscyclus van ASUS-producten voldoet aan de wereldwijde milieuvoorschriften. Daarnaast onthult ASUS de relevante informatie op basis van de vereisten voor de voorschriften.

Raadpleeg <http://csr.asus.com/english/Compliance.htm> voor de bekendmaking van informatie op basis van de vereisten voor de voorschriften waaraan ASUS voldoet:

Verklaringen betreffende materiaal Japan JIS-C-0950

EU REACH SVHC

Korea RoHS

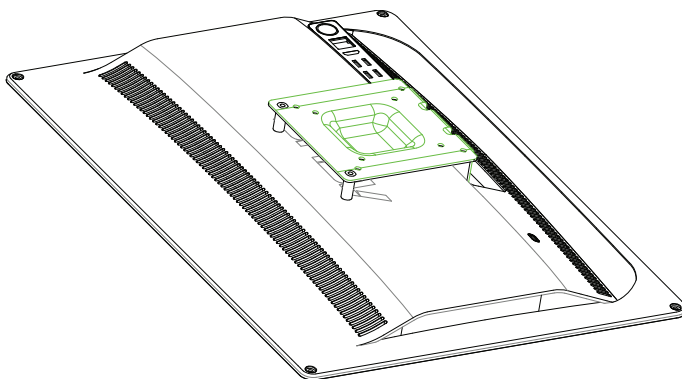
Zwitserse energiewetten

Diensten voor terugname

De recycling- en terugnameprogramma's van ASUS zijn voortgevloeid uit onze inzet voor de hoogste standaarden voor milieubescherming. Wij geloven in het leveren van oplossingen aan onze klanten om onze producten, batterijen en andere componenten, evenals het verpakkingsmateriaal, op een verantwoorde manier te recyclen. Ga naar <http://csr.asus.com/english/Takeback.htm> voor gedetailleerde recyclinginformatie in de verschillende regio's.

UL-veiligheidsmaatregelen

Om te voldoen aan de veiligheidsvereisten, moet de EeeTop PC worden gemonteerd op een arm die de nodige stabiliteit garandeert, rekening houdende met het gewicht van de EeeTop PC. De EeeTop PC mag alleen worden gebruikt met een goedgekeurde arm (bijv. GS-markering).



De montagevoet moet minstens 21 kg kunnen dragen en moet het UL-certificaat hebben.

Opmerkingen over deze handleiding

Houd rekening met de volgende symbolen die u doorheen deze handleiding vindt om zeker te zijn dat u bepaalde taken op de juiste manier uitvoert.



WAARSCHUWING: Essentiële informatie die u MOET volgen om lichamelijke letsels te voorkomen.



BELANGRIJK: Instructies die u MOET volgen om een taak te voltooien.



TIP: Tips en nuttige informatie om u te helpen bij het voltooien van uw taak.



OPMERKING: Aanvullende informatie voor speciale situaties.

Alle illustraties en schermopnamen in deze handleiding zijn uitsluitend informatief bedoeld. De werkelijke productspecificaties en schermopnamen van de software kunnen verschillen afhankelijk van de regio. Bezoek de ASUS-website op www.asus.com voor de recentste informatie.

Veiligheidsinformatie

Uw EeeTop PC ET2010-serie werd ontworpen en getest om te voldoen aan de recentste veiligheidsnormen voor IT-apparatuur. Om uw veiligheid te garanderen, is het echter belangrijk dat u de volgende veiligheidsrichtlijnen leest.

Uw systeem instellen

- Lees en volg alle instructies in de documentatie voordat u uw systeem gebruikt.
- Gebruik dit product niet in de buurt van water of een verwarmingsbron, zoals een radiator.
- Plaats het systeem op een stabiel oppervlak.
- De openingen in de behuizing zijn voorzien voor ventilatie. Blokkeer of dek deze openingen niet af. Zorg dat u voldoende ruimte rond het systeem laat voor ventilatie. Stop nooit enige voorwerpen in de ventilatieopeningen.
- Gebruik dit product in omgevingen met een omgevingstemperatuur van 0°C tot 40°C.
- Als u een verlengkabel gebruikt, moet u ervoor zorgen dat het totale ampèrevermogen van de apparaten die op de verlengkabel zijn aangesloten, dit ampèrevermogen niet overschrijden.

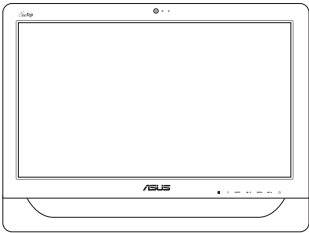
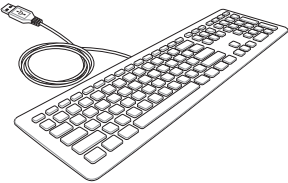
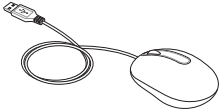
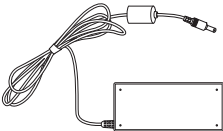
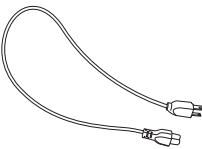
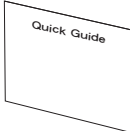
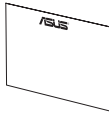
Opgelet tijdens het gebruik

- Stap niet op de voedingskabel en laat er niets op rusten.
- Zorg dat u geen water of andere vloeistoffen op uw systeem lekt.
- Wanneer het systeem is uitgeschakeld, blijft een kleine hoeveelheid elektrische stroom actief. Koppel altijd alle voedings-, modem en netwerkkabels los van de stopcontacten voordat u het systeem reinigt.
- Het aanraakscherm moet regelmatig worden schoongemaakt om de beste aanraakgevoeligheid te garanderen. Houd het scherm vrij van vreemde objecten of overmatige stofophoping. Het scherm reinigen:
 - Schakel het systeem uit en trek de stekker uit het stopcontact.
 - Spuit een kleine hoeveelheid glasreiniger op de bijgeleverde reinigingsdoek en veeg het schermoppervlak voorzichtig af.
 - Spuit het reinigingsproduct niet rechtstreeks op het scherm.
 - Gebruik geen schurende schoonmaakmiddel of een ruwe doek om het scherm te reinigen.
- Als u de volgende technische problemen ondervindt bij het product, koppel dan de voedingskabel los en neem contact op met een bevoegde onderhoudstechnicus of met uw verkoper.
 - De voedingskabel of stekker is beschadigd.
 - Er is vloeistof in het systeem gemorst.
 - Het systeem werkt niet correct, zelfs als u de gebruiksrichtlijnen volgt.
 - Het systeem is gevallen of de behuizing is beschadigd.
 - De systeemprestaties wijzigen.

Welkom

Gefeliciteerd met uw aankoop van de EeeTop PC ET2010-serie. De volgende afbeelding toont de inhoud van de verpakking van uw nieuw product. Als een van de volgende items beschadigd is of ontbreekt, moet u contact opnemen met uw leverancier.

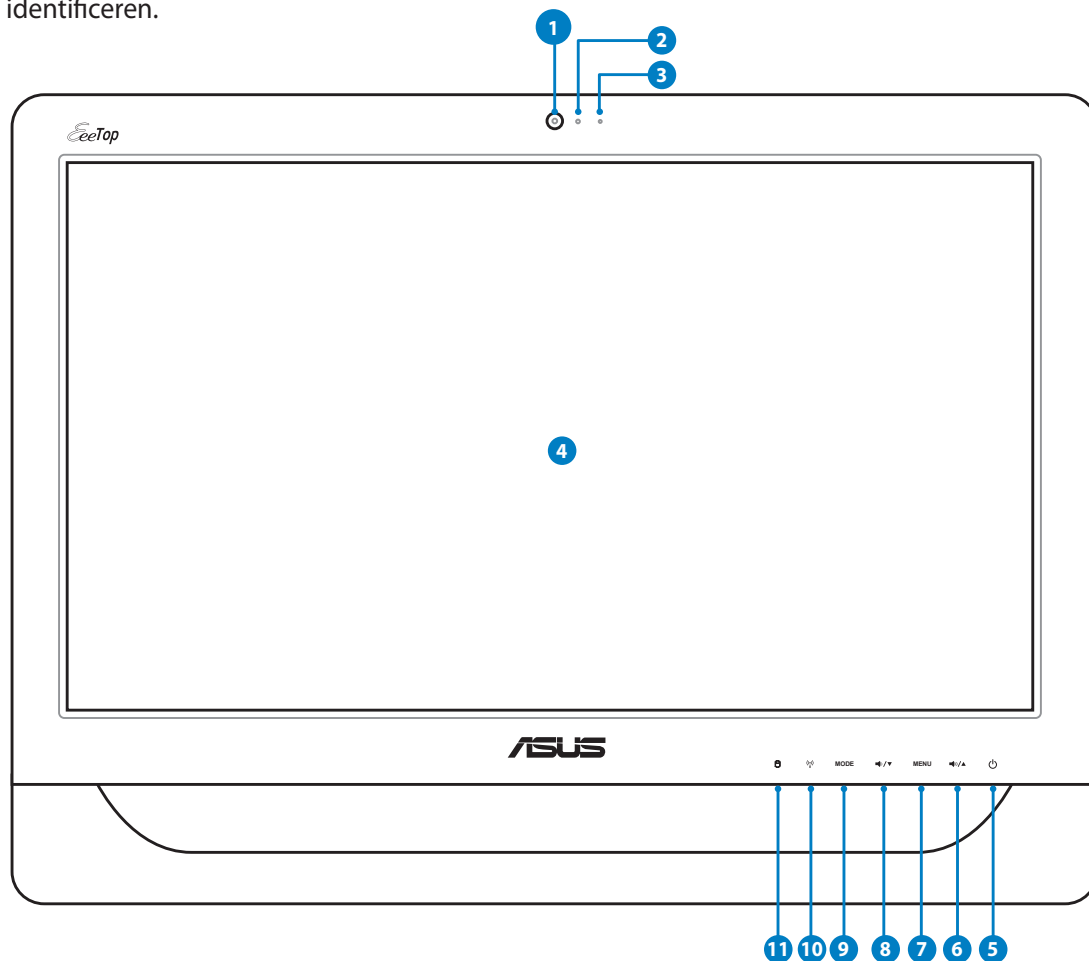
Inhoud verpakking

		
EeeTop PC ET2010 Series	Toetsenbord (bekabeld of draadloos)	Muis (bekabeld of draadloos)
		
Wisselstroomadapter	Voedingskabel	Snelstartgids
		
Garantiekaart		
<p>Opmerking:</p> <ol style="list-style-type: none">1. Het aantal en de inhoud van de schijven kan verschillen afhankelijk van de regio.2. De afbeeldingen van het toetsenbord, de muis en de voeding zijn uitsluitend informatief bedoeld. De werkelijke productspecificaties kunnen verschillen afhankelijk van de regio.		

Kennismaken met uw EeeTop PC

Vooraanzicht

Raadpleeg het volgende schema om de onderdelen aan deze zijde van het systeem te identificeren.



1

Webcam

Met de ingebouwde webcam en de microfoon kunt u starten met online videochats.

2

LED webcam

Geeft aan dat de ingebouwde webcam is ingeschakeld.

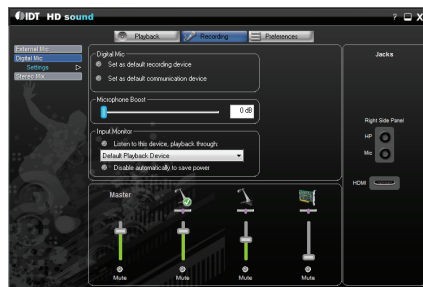
3 **Digitale microfoon (ingebouwd)**

De ingebouwde digitale microfoon kan worden gebruikt voor videoconferentie, gesproken toelichtingen, audio-opnames en multimediatoeepassingen.



De prestaties van de microphone verbeteren met IDT Audio Control Panel:

1. Dobbelklik  in het systeemvak en open **IDT Audio Control Panel**.
2. Klik op het tabblad **Opname** en regel de **microfoonversterking** om de microfoonprestaties te verbeteren.
3. Klik op **OK** wanneer u klaar bent.



4 **LCD-scherm (Ondersteuning van aanraakfunctie op bepaalde modellen)**

Het 20" LCD-scherm met een optimale resolutie van 1600 x 900, beschikt over een aanraakfunctie die het digitale leven naar uw vingertoppen brengt.

5 **Voedingsschakelaar**

Met de voedingsschakelaar kunt u het systeem IN/UITSCHAKELEN.

6 **Omhoogknop**

Druk hierop om de helderheid van het scherm te verhogen. Druk in het menu hierop om omhoog te gaan.

7 **Menuknop**

Druk hierop om het menu te tonen.

8 **Omlaagknop**

Druk hierop om de helderheid van het scherm te verminderen. Druk in het menu hierop om omlaag te gaan.

9 **Knop MODUS**

Druk op deze knop om te schakelen tussen de weergavesignaalbronnen. Wanneer u naar de HDMI-ingang hebt geschakeld, kan de EeeTop PC worden gebruikt als een standaard LCD-monitor op een bureaublad.

10 **LED draadloos LAN**

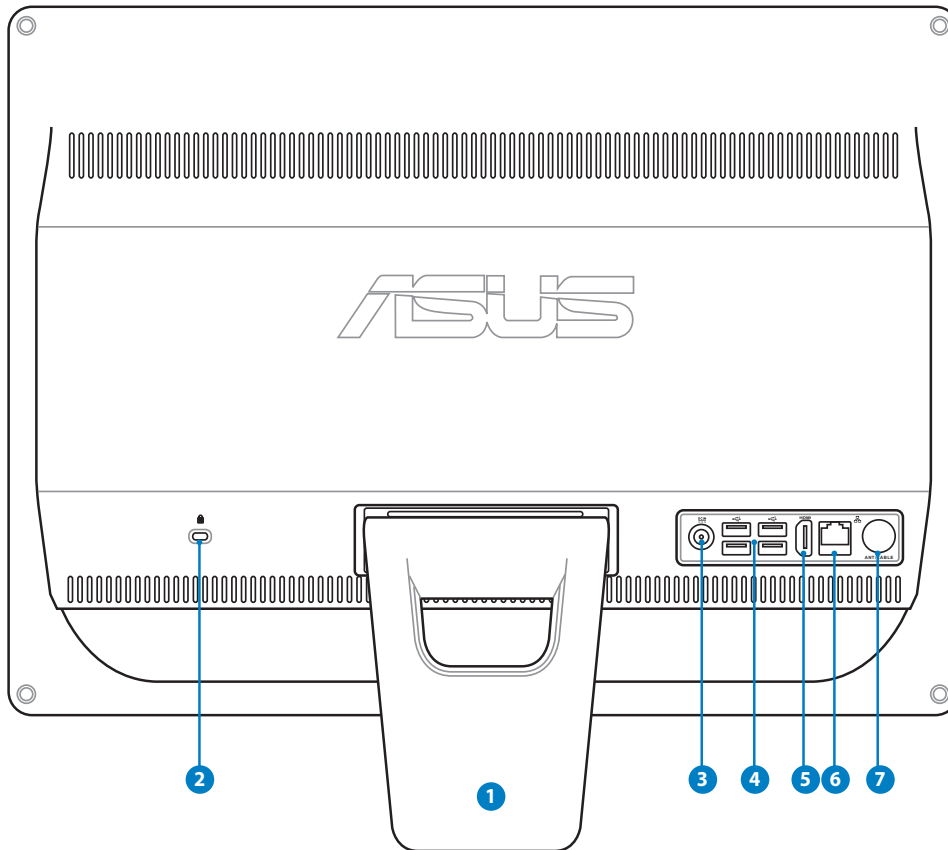
Geeft aan dat het interne draadloze LAN is ingeschakeld. (De software-instellingen van Windows® zijn nodig om het draadloos LAN te gebruiken.)

11 **LED harde schijf**

Geeft de activiteit van de harde schijf aan.

Achteraanzicht

Raadpleeg het volgende schema om de onderdelen aan deze zijde van het systeem te identificeren.



1 Standaard

Hiermee zet u het systeem rechtop.

2 Kensington®-slotpoort

Dankzij de Kensington®-slotpoort kan de computer worden beveiligd door middel van Kensington®-compatibele beveiligingsproducten van ASUS. Deze beveiligingsproducten omvatten een metalen kabel en een slot die voorkomen dat de computer van een vast object wordt verwijderd.

3 Voedingsingang (DC 19V)

De bijgeleverde voedingsadapter converteert wisselstroom naar gelijkstroom voor gebruik met deze aansluiting. De voeding die via deze aansluiting wordt geleverd, levert stroom aan de pc. Om schade aan de pc te voorkomen, moet u altijd de bijgeleverde voedingsadapter gebruiken.



De voedingsadapter kan warm of heet worden tijdens het gebruik. Dek de adapter niet af en houd deze uit de buurt van uw lichaam.

4 USB-poort

De USB-poort (Universal Serial Bus) is compatibel met USB-apparaten zoals toetsenborden, muisapparaten, camera's en harde schijfstations.

5 HDMI-ingang

HDMI (High-Definition Multimedia Interface) is een ongecomprimeerde audio/video-interface met een audio/videobron, zoals een settopbox, dvd-speler.

6 LAN-poort

De 8-pins RJ-45 LAN-poort ondersteunt een standaard ethernetkabel voor het aansluiten op een lokaal netwerk.

7 Antenne-ingang (optioneel)

De antenne-ingang is voorzien voor het frequentiekanaal van de tv en de FM-radio (optioneel). Op deze ingang kunt u de bijgeleverde digitale tv/FM-antenne of de ingang van abonnementtelevisiediensten aansluiten. De bijgeleverde antenne kan digitale tv of FM-radio ontvangen. Een kabelverbinding kan digitale tv, analoge tv of FM-radio ontvangen, afhankelijk van betaalde services. Opmerking: gebruik de bijgeleverde adapter voor gebruik met coaxiale aansluitingen.

Zijaanzicht

Raadpleeg het volgende schema om de onderdelen aan deze zijde van het systeem te identificeren.

1 **Geheugenkaartlezer**

Normaal moet een externe geheugenkaartlezer afzonderlijk worden aangeschaft om geheugenkaarten te lezen. De ingebouwde geheugenkaartlezer kan MMC/SD/SDHC-kaarten lezen van apparaten zoals digitale camera's, MP3-spelers, mobiele telefoons en PDA's.

2 **USB-poort**

De USB-poort (Universal Serial Bus) is compatibel met USB-apparaten zoals toetsenborden, muisapparaten, camera's en harde schijfstations.

3 **Microfoonaansluiting**

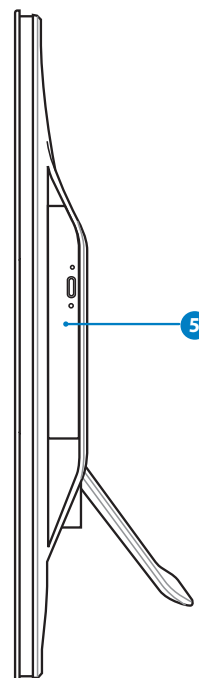
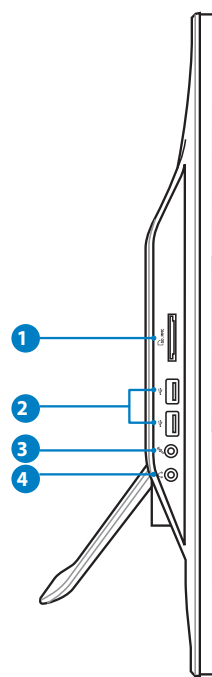
De microfoonaansluiting is voorzien voor het aansluiten van een microfoon die wordt gebruikt voor videovergaderingen, gesproken verhalen of eenvoudige audio-opnamen.

4 **Hoofdtelefoonaansluiting/audio-uitgang**

De stereo hoofdtelefoonaansluiting (3,5mm) wordt gebruikt om het audio-uitgangssignaal van het systeem aan te sluiten op luidsprekers met versterkers of een hoofdtelefoon. Wanneer u deze aansluiting gebruikt, worden de ingebouwde luidsprekers automatisch uitgeschakeld.

5 **Optische station**

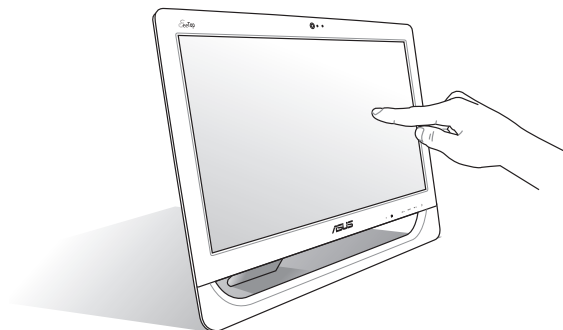
Het ingebouwde optische station kan compact discs (CD) en/of digitale videoschijven (DVD) lezen, en kan geschikt zijn voor opneembare (R) of wisbare (RW) schijven. Zie de specificaties voor de details van de verschillende modellen.



Het aanraakscherm gebruiken

De EeeTop PC brengt het digitale leven naar uw vingertoppen. Met enkele tikken van de vinger of de pen, kunt u de EeeTop PC helemaal onder controle houden. Uw aanraking werkt als een muis.

- Aanraken = klikken met de linkermuisknop
- Aanraken en houden = klikken met de rechtermuisknop

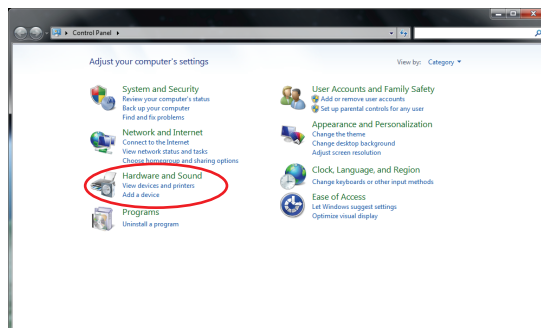


Het scherm met aanraakfunctie is beschikbaar op bepaalde modellen.

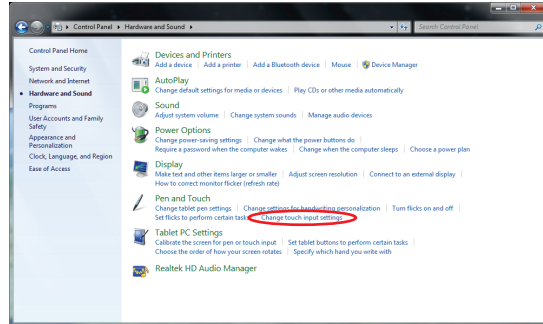
De aanraakwijzer tonen

De aanraakwijzer, virtuele muis, helpt u bij het comfortabele gebruik van het aanraakscherm. U toont de aanraakwijzer als volgt.

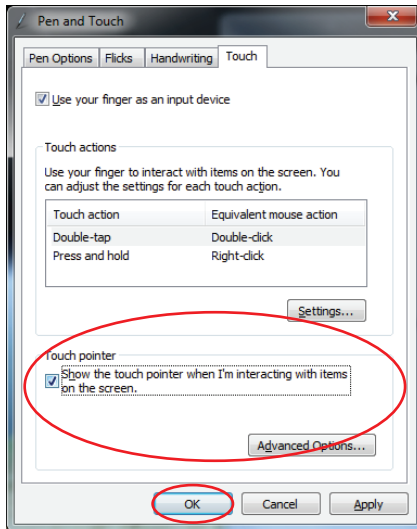
1. Klik in het bureaublad van Windows® op **Start > Configuratiescherm > Apparaten en printer.**



2. Klik op **Instellingen invoer via aanraken wijzigen**.



3. Klik op de tab **Aanraken** Bovenaan en klik op het vak voor **De aanraakwijzer tonen als ik werkt met objecten op het scherm**. Klik op **Voltooien** om de configuratie te voltooien.



4. U ziet een virtuele muis op het scherm als u het scherm aanraakt.



Het aanraakscherm reinigen

Het aanraakscherm moet regelmatig worden schoongemaakt om de beste aanraakgevoeligheid te garanderen. Houd het scherm vrij van vreemde objecten of overmatige stofophoping. Het scherm reinigen:

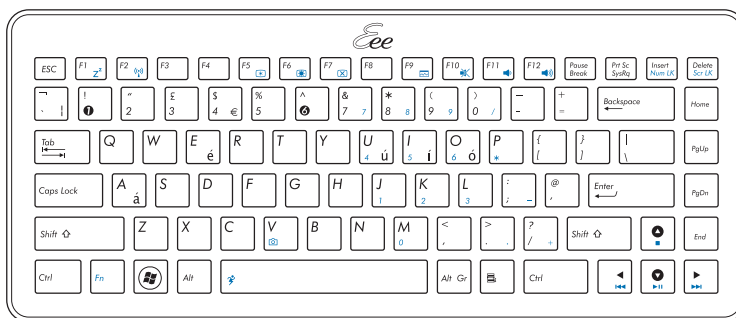
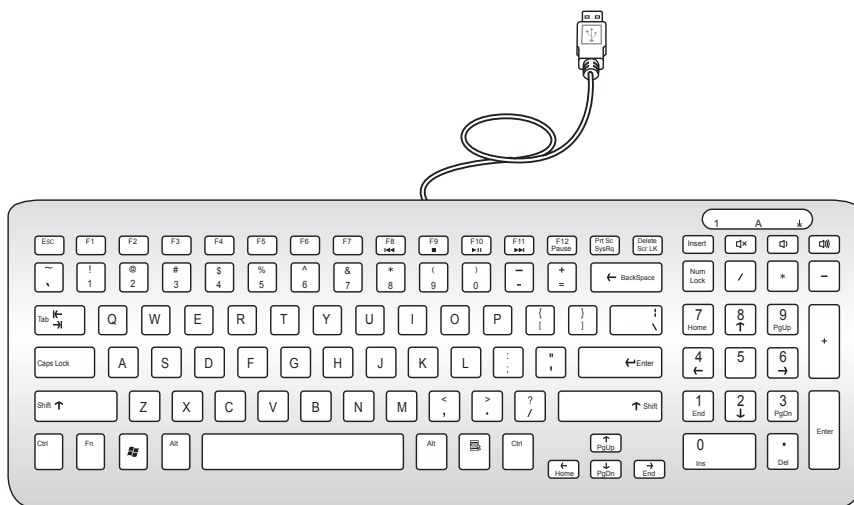
- Schakel het systeem uit en trek de stekker uit het stopcontact.
- Spuit een kleine hoeveelheid glasreiniger op de bijgeleverde reinigingsdoek en veeg het schermoppervlak voorzichtig af.
- Spuit het reinigingsproduct niet rechtstreeks op het scherm.
- Gebruik geen schurende schoonmaakmiddel of een ruwe doek om het scherm te reinigen.

Het toetsenbord gebruiken

Uw EeeTop PC wordt geleverd met een bekabeld of draadloos toetsenbord dat het bedienen van uw systeem vergemakkelijkt. Voor bepaalde modellen, aan de rechterzijde van het toetsenbord bevindt zich een extra USB-poort, en aan de linkerzijde wordt de pen bewaard. Druk op de pen om deze uit te werpen.



De volgende toetsenbordafbeeldingen zijn uitsluitend bedoeld als referentie. De werkelijke productspecificaties kunnen verschillen afhankelijk van de regio.



Functietoetsen (alleen voor draadloos toetsenbord)

De onderstaande tabel biedt een overzicht van de gekleurde functietoetsen op het toetsenbord. Om toegang te krijgen tot de gekleurde opdracht, houdt u de **functietoets** ingedrukt terwijl u op een toets met een gekleurde opdracht drukt.



De eigenlijke gekleurde functietoetsen en ondersteunde opdrachten kunnen verschillen afhankelijk van het model.



Fn + F1: zet het systeem in de stand-bymodus.



Fn + F2: Schakelt het draadloos LAN IN of UIT. Wanneer deze functie is uitgeschakeld, licht de overeenkomende LED voor het draadloos LAN op. De software-instellingen van Windows® zijn nodig om het draadloos LAN te gebruiken.



Fn + F5: Vermindert de helderheid van het scherm.



Fn + F6: Verhoogt de helderheid van het scherm.



Fn + F7: Schakelt het LCD-scherf IN en UIT.



Fn + F10: Schakelt de luidsprekers IN en UIT (alleen bij Windows® besturingssystemen).



Fn + F11: Verlaagt het luidsprekervolume (alleen bij Windows® besturingssystemen)



Fn + F12: Verhoogt het luidsprekervolume (alleen bij Windows® besturingssystemen)



Fn + Spatie (Super Hybrid Engine-toets): schakelt tussen de verschillende energiebesparingsmodi. De geselecteerde modus wordt op het scherm weergegeven.

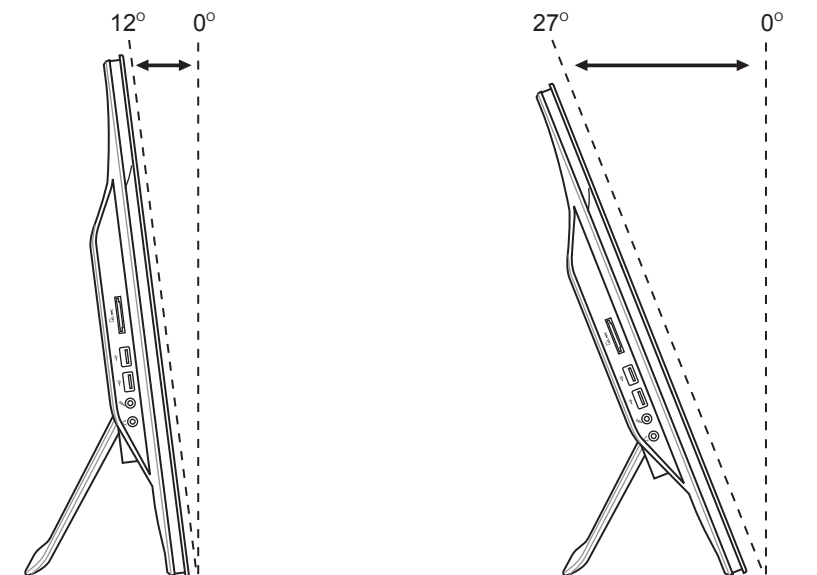


Fn + V: Schakelt de ingebouwde webcam IN en UIT.

Uw EeeTop PC plaatsen

Plaatsen op het bureau

Plaats uw EeeTop PC op een plat oppervlak, zoals een tafel of bureau en trek de voet open tot deze op zijn plaats klikt. Kantel vervolgens het beeldscherm in een hoek van 12 tot 27 graden ten opzichte van de verticale positie.



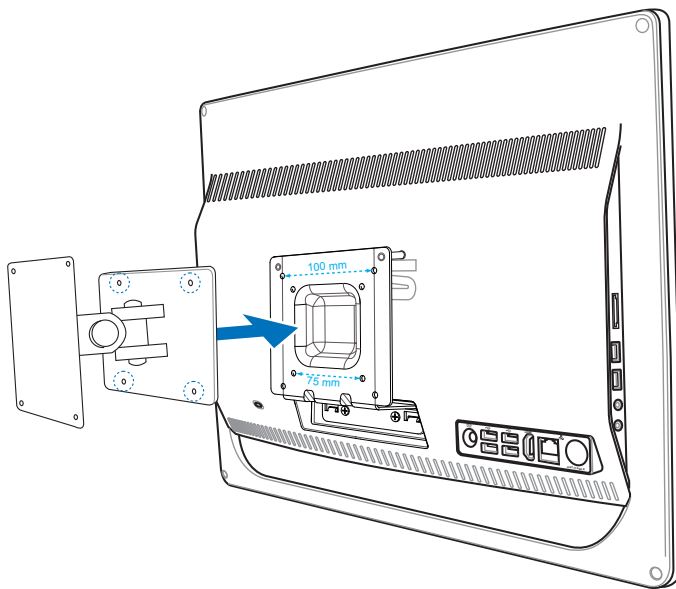
Aan de muur monteren (alleen voor model voor wandmontage)

Om uw EeeTop PC aan de muur te bevestigen, moet u de optionele wandmontagekit aanschaffen (VESA 75, 75mm x 75mm of VESA100, 100mm x 100mm). Installeer de wandmontagekit volgens de onderstaande instructies.

1. Installeer uw wandmontagekit (VESA75 of VESA100) stevig op de EeeTop PC met de vier schroeven (M4 x 16mm) die bij de wandmontagekit zijn geleverd.



- De wandmontagekit op deze afbeelding is alleen als referentie bedoeld.
- De wandmontagekit en schroeven moeten afzonderlijk worden aangeschaft.



2. Bevestig de wandmontagekit voorzichtig aan de muur volgens de instructies in de installatiehandleiding die bij uw wandmontagekit is geleverd.

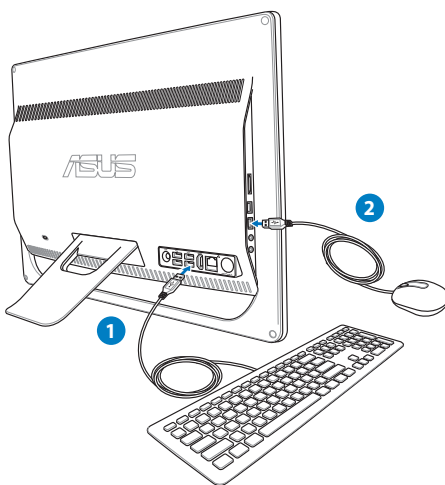


Zorg voor een afstand van minstens 6 cm tussen het systeem en de muur zodat er voldoende ventilatie mogelijk is.

Uw EeeTop PC instellen

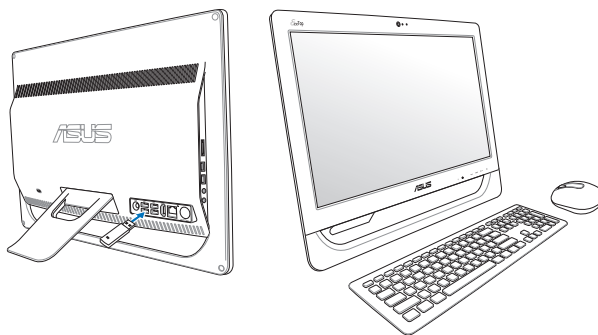
Een toetsenbord en muis met kabel aansluiten

Sluit het toetsenbord aan op de **USB**-poort op het achterpaneel (1). U kunt ook het toetsenbord en de muis aansluiten op de **USB**-poort aan de linkerzijde (2) als het toetsenbord- en de muiskabel niet lang genoeg zijn.



Een draadloos toetsenbord en een draadloze muis aansluiten

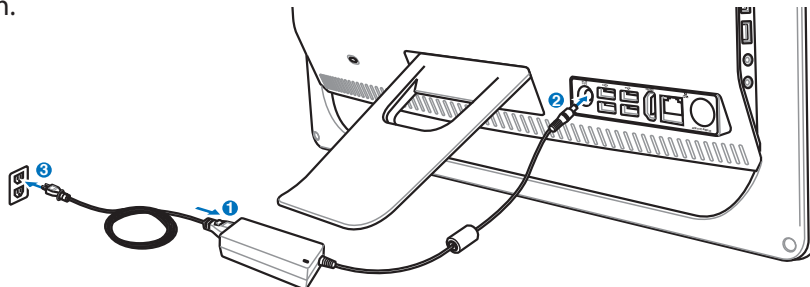
1. Leg batterijen in het draadloze toetsenbord en de muis.
2. Sluit de draadloze ontvanger voor toetsenbord/muis aan op de **USB**-poort op de EeeTop PC.
3. U kunt nu het draadloze toetsenbord en de draadloze muis gebruiken.



De bovenstaande afbeeldingen zijn uitsluitend bedoeld als referentie. Het werkelijke uiterlijk en de werkelijke specificaties (bekabeld of draadloos) van het toetsenbord en de muis kunnen verschillen afhankelijk van de regio.

Het systeem inschakelen



Sluit de bijgeleverde voedingsadapter aan op de **DC IN**-aansluiting op het achterpaneel (1 2 3) en druk vervolgens op de **voedingsschakelaar** op het voorpaneel (4) om het systeem in te schakelen.



WAARSCHUWING! Sluit de netspanning niet aan voordat u de DC-stekker op het systeem hebt aangesloten. U zou er het netvoedingsapparaat mee kunnen beschadigen.





Uitschakelen

- Om het lcd-scherm uit te schakelen drukt u op de toetsen **Fn + F7**   van het toetsenbord. Het systeem is nog steeds actief.



De gekleurde toetsbesturing is beschikbaar op bepaalde modellen.

- Om het systeem naar de slaapstand te brengen, drukt u op het voorpaneel op de **voedingsschakelaar** . Om het systeem terug te brengen naar het besturingssysteem, drukt u opnieuw op de **voedingsschakelaar**, klikt u met de muis, raakt u het scherm aan of drukt u op een willekeurige toets op het toetsenbord.
- Om het systeem volledig uit te schakelen, volgt u de normale procedure voor het uitschakelen van Windows of houdt u de **Voedingsschakelaar**  gedurende vijf seconden ingedrukt.

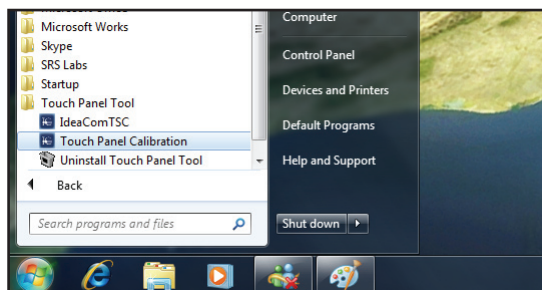
Het scherm kalibreren

EeeTop PC wordt geleverd met de volgende software waarmee u de precisie van het aanraakscherm kunt instellen.



Het scherm met aanraakfunctie is beschikbaar op bepaalde modellen.

1. Klik op het bureaublad van Windows® op **Start > Alle programma's > Hulpmiddel voor aanraakpaneel > Kalibreren van aanraakpaneel**.




2. Druk en houd uw vinger op het midden van de markeringen op elke locatie. Het scherm wordt automatisch aangepast.




Druk op de **Esc**-toets op het toetsenbord om het kalibratieproces te beëindigen.



Een draadloze verbinding configureren

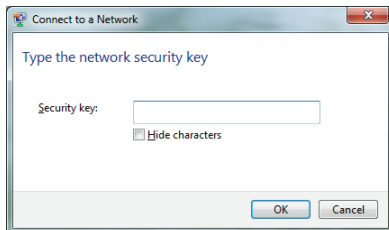
1. Klik op het pictogram van het draadloos netwerk met een oranje ster  in het systeemvak van Windows®.
2. Selecteer het draadloze toegangspunt waarmee u een verbinding wilt maken in de lijst en klik op **Verbinding maken** om de verbinding tot stand te brengen.




Als u het gewenste toegangspunt niet kunt vinden, klikt u op het pictogram **Vernieuwen**  in de rechterbovenhoek om de lijst te vernieuwen en deze opnieuw te doorzoeken.



Geef de beveiligingssleutel van het netwerk of een wachtwoord op als u verbinding maakt met een beveiligd netwerk.



3. Nadat een verbinding is gemaakt, wordt deze weergegeven in de lijst.
4. U ziet het pictogram voor draadloze netwerken  in het systeemvak.

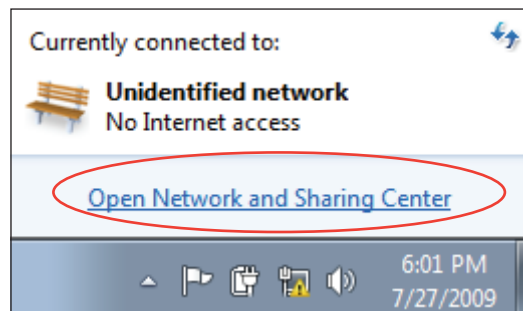
Een bekabelde verbinding configureren

Met een statisch IP-adres

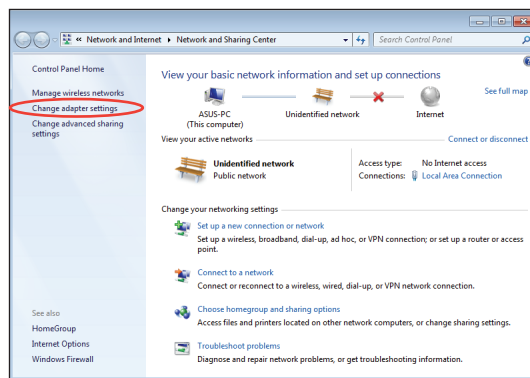
1. Klik met de rechtermuisknop op het netwerkpictogram met een gele waarschuwingsdriehoek in de taakbalk van Windows® en selecteer **Netwerkcentrum openen**.



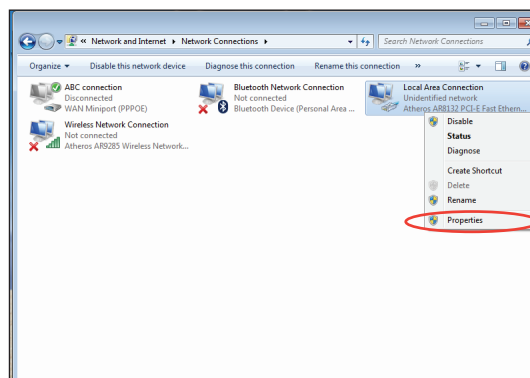
Zorg dat u de LAN-kabel hebt aangesloten op de EeeTop PC.



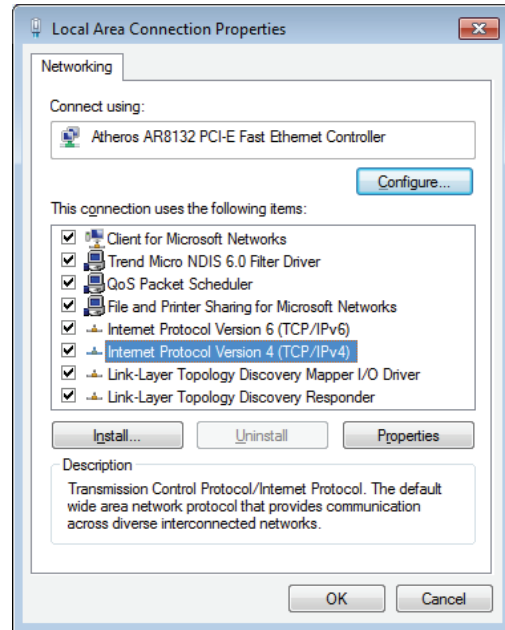
2. Klik in het blauwe paneel aan de linkerzijde op **Adapterinstellingen wijzigen**.



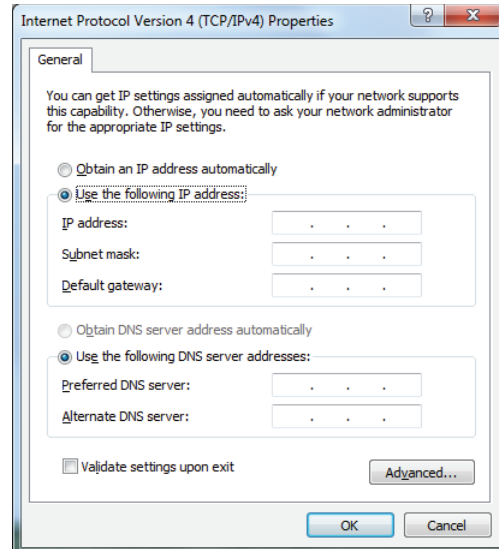
3. Klik met de rechtermuisknop op **LAN-verbinding** en selecteer **Eigenschappen**.



4. Selecteer **Internet Protocol versie 4 (TCP/IPv4)** en klik daarna op **Eigenschappen**.

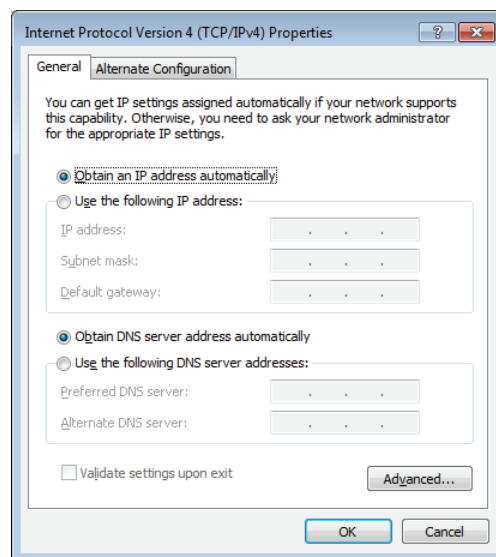


5. Selecteer **Het volgende IP-adres gebruiken**.
6. Geef het **IP-adres**, **Subnetmasker** en **Standaardgateway** op.
7. Voer zonodig het adres van de **Preferred DNS server (Voorkeurs-DNS-server)** in.
8. Klik op **OK** nadat alle betrokken waarden zijn ingevoerd om de configuratie te voltooien.



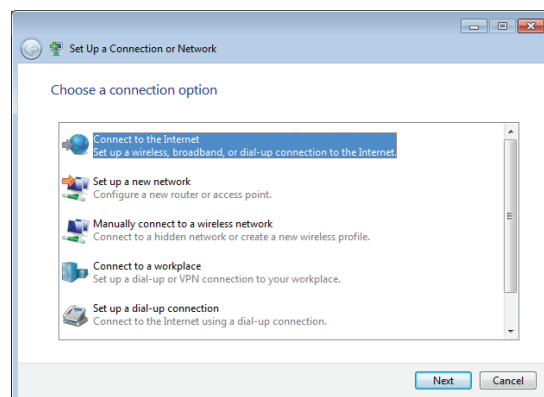
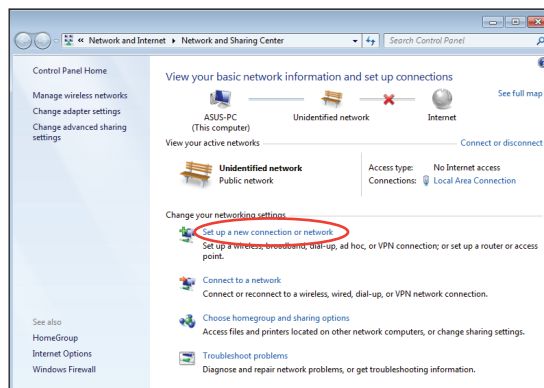
Met een dynamisch IP (PPPoE)

1. Herhaal stappen 1 tot 4 van de vorige sectie.
2. Selecteer **Obtain an IP address automatically (Automatisch een IP-adres verkrijgen)** en klik op **OK**.

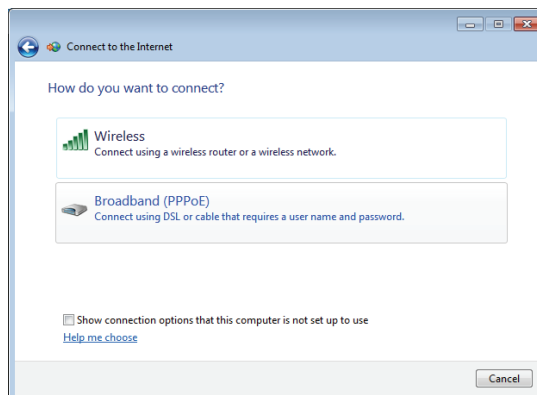


(Ga door met de volgende stappen als u PPPoE gebruikt)

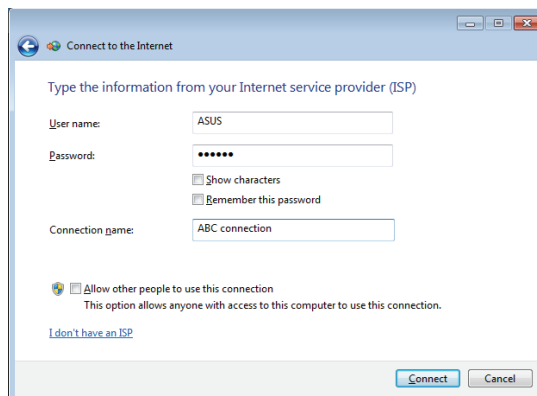
3. Keer terug naar het **Netwerkcentrum** en klik vervolgens op **Een nieuwe verbinding of netwerk instellen**.
4. Selecteer **Verbinding met het internet maken** en klik op **Volgende**.



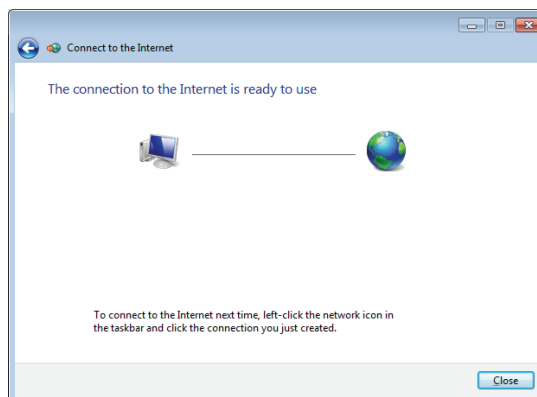
5. Selecteer **Breedband (PPPoE)** en klik op **Volgende**.



6. Voer uw gebruikersnaam, wachtwoord en verbindingsnaam in. Klik op **Verbinden**.



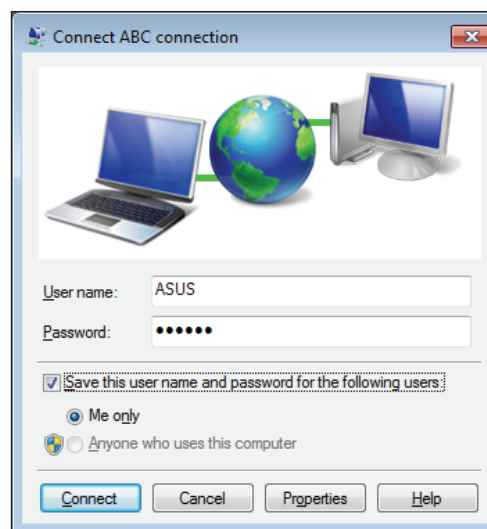
7. Klik op **Sluiten** om de configuratie te voltooien.



8. Klik op het netwerkpictogram in de taakbalk en klik op de verbinding die u net hebt gemaakt.



9. Voer uw gebruikersnaam en het wachtwoord in. Klik op **Verbinden** om een verbinding te maken met het internet.



De audio-uitgang configureren

EeeTop PC ondersteunt meerdere types audioconfiguraties. Stel het systeem in om stereo luidsprekers te gebruiken of een luidsprekersysteem voor meerkanaals audio instellen.

Luidsprekerconfiguraties

Stel het systeem in met de volgende luidsprekerconfiguraties:

Naam	Luidsprekersysteem
2-kanaals (stereo)	Linkerluidspreker en rechterluidspreker.

Audio-aansluiting	Hoofdtelefoon/2 kanalen
	Audio-uitgang
	Microfooningang




Een stereo luidsprekerset is een tweekanaals luidsprekersysteem links/rechts. Een meerkanaals audioluidspreker heeft een kanaal links/rechts voor en een kanaal links/rechts achter(surround).

Aansluiten op luidsprekers

Raadpleeg de onderstaande tabel voor de audio-aansluitingen op het achterpaneel en hun functies.

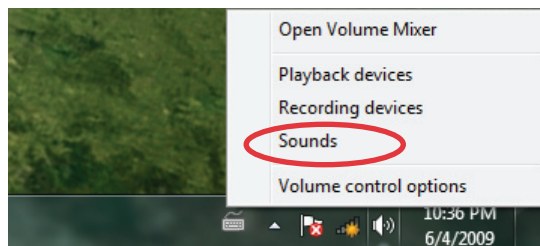
Voor luidsprekers of een hoofdtelefoon

Audio-aansluiting	Beschrijving
	Wordt aangesloten op stereo luidsprekers of hoofdtelefoon.

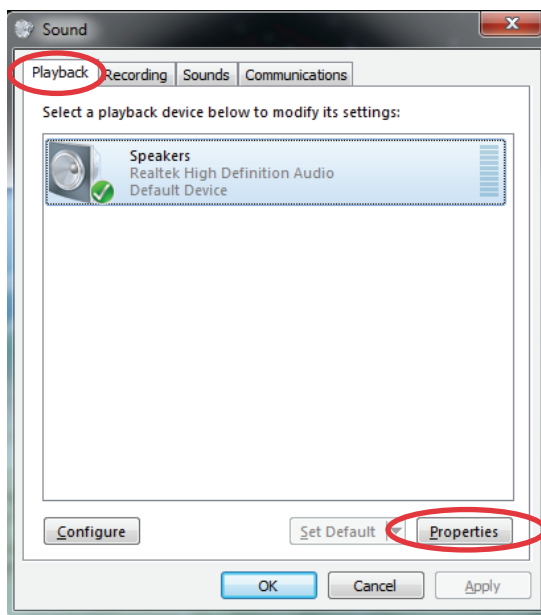
De instellingen voor de audio-uitgang configureren

Nadat u een luidsprekersysteem op uw EeeTop PC hebt aangesloten, volgt u de onderstaande stappen om de luidsprekerinstellingen te configureren:

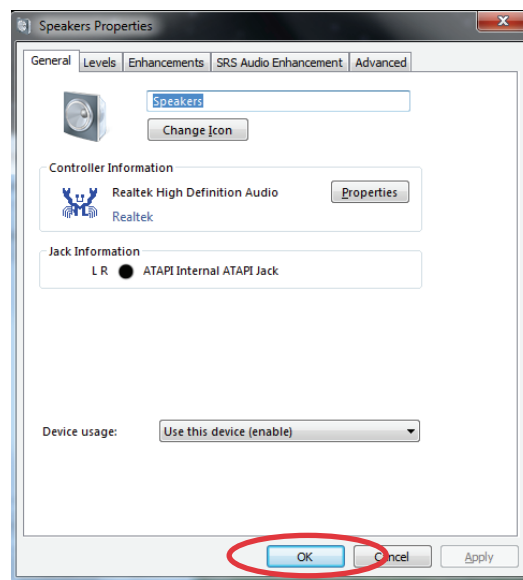
1. Klik met de rechtermuisknop op het luidsprekerpictogram in de taakbalk van Windows® en klik op **Geluiden**.



2. Selecteer een afspelerapparaat en klik op **Eigenschappen** om de instellingen te configureren.



3. Verzorg de geavanceerde configuraties, zoals het instellen van het luidspreker en de output. Klik op **OK** om de configuratie te voltooien.



Uw systeem herstellen

De verborgen partitie gebruiken

De herstelpartitie bevat een image van het besturingssysteem, de stuurprogramma's en hulpprogramma's die in de fabriek op uw systeem werden geïnstalleerd. De herstelpartitie bevat een uitgebreide hersteloplossing waarmee de software van uw systeem snel naar zijn originele werkstatus wordt hersteld, op voorwaarde dat uw harde schijf correct werkt. Voordat u de herstelpartitie gebruikt, moet u uw gegevensbestanden (zoals Outlook PST-bestanden) kopiëren naar een USB-apparaat of een netwerkstation en eventuele aangepaste configuratie-instellingen (zoals netwerkinstellingen) noteren.

1. Zet de computer aan.
2. Druk op <F9> wanneer het EeeTop-logo verschijnt. (vereist een herstelpartitie).
3. Het venster **ASUS F9 herstel** wordt geopend. Selecteer **Systeem naar een partitie herstellen**.
4. Volg de instructies op het scherm om het herstelproces te voltooien.



Wij raden u sterk aan **Systeem herstellen naar volledige HD** te selecteren om de standaard herstelpartitie te behouden voor de functie die op de volgende pagina is beschreven.

5. Start uw computer opnieuw op nadat het systeemherstel is voltooid.
6. Stel uw taal, tijdzone, toetsenbord, computernaam en gebruikersnaam in om het Windows®-besturingssysteem te starten.

This image shows a full page of blank, lined paper. It features approximately 20 evenly spaced horizontal grey lines across its entire width, providing a guide for handwriting or typing. The paper itself is a clean, off-white color.

Fabrikant	ASUSTek COMPUTER INC.
Adres, plaats	No. 150, LI-TE RD., PEITOU, TAIPEI 112, TAIWAN R.O.C
Land	TAIWAN
Erkende vertegenwoordiger in Europa	ASUS COMPUTER GmbH
Adres, plaats	HARKORT STR. 21-23, 40880 RATINGEN
Land	GERMANY