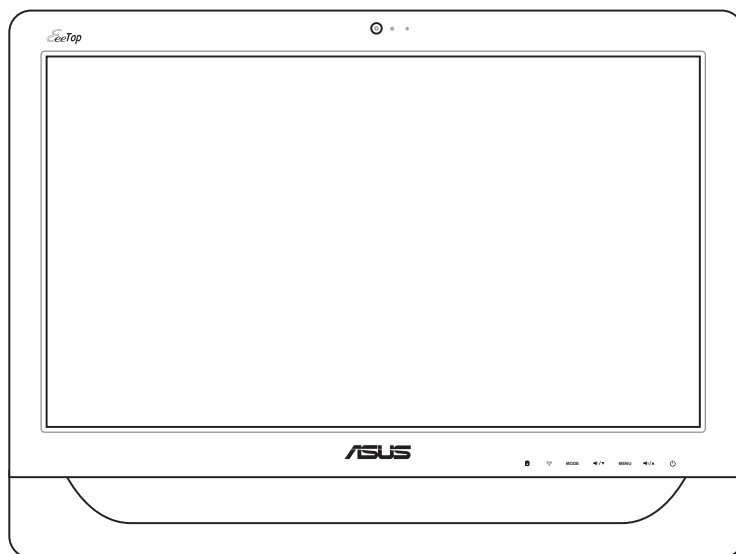


# EeeTop PC

## Manual do utilizador



**Série ET2010**

PG5404

Segunda edição V2

Março 2010

**Copyright © 2010 ASUSTeK COMPUTER INC. Reservados todos os direitos.**

Nenhuma parte deste manual, incluindo os produtos e software aqui descritos, pode ser reproduzida, transmitida, transcrita, armazenada num sistema de recuperação, ou traduzida para outro idioma por qualquer forma ou por quaisquer meios, excepto a documentação mantida pelo comprador como cópia de segurança, sem o consentimento expresso e por escrito da ASUSTeK COMPUTER, INC. ("ASUS").

Os nomes dos produtos e das empresas mencionados neste manual podem ou não ser marcas registadas ou estarem protegidos por direitos de autor das suas respectivas empresas e são aqui utilizados apenas para fins de identificação. Todas as marcas registadas são propriedade dos respectivos proprietários.

Foram feitos todos os esforços para garantir que o conteúdo deste manual está correcto e actualizado. No entanto, o fabricante não garante a exactidão do conteúdo e reserva o direito para efectuar alterações sem aviso prévio.

# Índice

<b>Índice .....</b>	<b>3</b>
Avisos .....	5
Declaração da FCC (Federal Communications Commission) .....	5
Declaração do Departamento Canadano de Comunicações .....	6
Declaração IC de Exposição a Radiações para o Canadá .....	6
Declaração de Conformidade (Directiva R&TTE 1999/5/EC) .....	6
Aviso de marca CE .....	7
Canal de Funcionamento Sem Fios para Diferentes Domínios .....	7
Banda de frequências sem fios restritas em França .....	8
REACH .....	9
Declaração e conformidade relativa às normas ambientais a nível global .....	10
Serviços de devolução .....	10
Precauções de segurança UL .....	10
Notas para este manual .....	11
Informações de segurança .....	12
Antes de utilizar o seu dispositivo .....	12
Cuidados durante a utilização .....	12
<b>Bem-vindo .....</b>	<b>13</b>
Conteúdo da embalagem .....	13
<b>Conheça o seu EeeTop PC .....</b>	<b>14</b>
Vista frontal .....	14
Vista traseira .....	16
Vista lateral .....	18
Utilizar o ecrã táctil .....	19
Mostrar o ponteiro táctil .....	19
Limpar o ecrã táctil .....	20
Utilizar o teclado .....	21
Teclas de funções (apenas para teclados sem fios) .....	22
<b>Posicionar o seu EeeTop PC .....</b>	<b>23</b>
Colocar em cima da secretária .....	23
Montagem na parede (apenas para o modelo para montagem na parede) .....	24

<b>Preparar o seu EeeTop PC.....</b>	<b>25</b>
Ligar o teclado e rato com fios.....	25
Ligar o teclado e rato sem fios.....	25
Ligar o sistema.....	26
Desligar o sistema .....	26
Calibrar o ecrã .....	27
Configurar uma ligação sem fios .....	28
Configurar uma ligação com fios.....	29
Utilizar um IP estático.....	29
Utilizar um IP dinâmico (PPPoE) .....	31
Configurar a saída de áudio.....	34
Configurações de altifalantes .....	34
Ligar altifalantes .....	34
Configurar as definições de saída de áudio .....	35
<b>Recuperar o sistema .....</b>	<b>36</b>
Utilizar a partição oculta .....	36

## Avisos

### Declaração da FCC (Federal Communications Commission)

Este dispositivo cumpre com a Parte 15 das Normas FCC. O funcionamento está sujeito às seguintes duas condições:

- Este dispositivo não pode causar interferência prejudicial, e
- Este dispositivo deve aceitar qualquer interferência recebida, incluindo interferências que causem funcionamento indesejado.

Este equipamento foi testado e julgou-se de acordo com os limites para um dispositivo digital de Classe B, em virtude da Parte 15 das Normas FCC. Esses limites são concebidos para fornecer protecção adequada contra interferências prejudiciais numa instalação residencial. Este equipamento gera, usa e pode causar energia de radiofrequência e, se não for instalado e usado de acordo com as instruções, poderá causar interferências prejudiciais comunicações rádio. No entanto, não existe garantia de que não ocorra uma interferência perigosa numa instalação particular. Se este equipamento causar interferências prejudiciais na recepção de rádio ou televisão, que podem ser determinadas ligando e desligando o equipamento, o utilizador deve tentar corrigir as interferências adoptando uma ou mais das seguintes medidas:

- Reorientar ou mudar o local da antena receptora.
- Aumentar a distância entre o equipamento e o receptor.
- Ligar o equipamento a uma tomada que faça parte de um circuito diferente daquele onde o receptor está ligado.
- Consultar o representante ou um técnico de rádio/TV experiente para obter ajuda.

**ATENÇÃO:** Quaisquer alterações ou modificações não aprovadas expressamente pelo fabricante deste dispositivo poderão impedi-lo de utilizar o equipamento.

### *Aviso de exposição RF*

Este equipamento deve ser instalado e utilizado de acordo com as instruções fornecidas e a antena(s) utilizada para este transmissor deve ser instalada de forma a oferecer uma distância de separação de pelo menos 20 cm de qualquer pessoa e não deve ser instalada ou utilizada em conjunto com qualquer outra antena ou transmissor. Os utilizadores e instaladores devem receber instruções acerca da instalação da antena e das condições de funcionamento do transmissor para cumprirem com a conformidade de exposição RF.

## **Declaração do Departamento Canadano de Comunicações**

Este equipamento digital não excede os limites de emissões de interferência de rádio Classe B definidos nas Normas de Interferências de Rádio do Departamento Canadano de Comunicações.

Este dispositivo digital de Classe B está em conformidade com a norma canadiana ICES-003.

## **Declaração IC de Exposição a Radiações para o Canadá**

Este equipamento é compatível com os limites de exposição à radiação definidos pelo IC e relativamente a um ambiente não controlado. Para manter a conformidade com os requisitos de conformidade de exposição RF da IC, por favor evite o contacto directo com a antena transmissora durante as transmissões. Os utilizadores finais devem seguir as instruções de funcionamento específicas para satisfazer a conformidade de exposição RF.

O funcionamento está sujeito às seguintes duas condições:

- Este dispositivo não pode causar interferência e
- Este dispositivo deve aceitar qualquer interferência, incluindo interferências que causem funcionamento indesejado.

## **Declaração de Conformidade (Directiva R&TTE 1999/5/EC)**

Os seguintes itens foram completos e são considerados relevantes e suficientes:

- Requisitos essenciais de acordo com [Artigo 3]
- Requisitos de protecção de saúde e segurança de acordo com [Artigo 3.1a]
- Testes de segurança eléctrica de acordo com [EN 60950]
- Requisitos de protecção para compatibilidade electromagnética em [Artigo 3.1b]
- Testes de compatibilidade electromagnética em [EN 301 489-1] & [EN 301 489-17]
- Uso efectivo do espectro de rádio de acordo com [Artigo 3.2]
- Conjuntos de testes de rádio de acordo com [EN 300 328-2]

## Aviso de marca CE

Este é um produto de Classe B, num ambiente doméstico, este produto pode causar interferências de rádio, e nesse caso pode ser necessário que o utilizador tome as medidas adequadas.



### Marcação CE para dispositivos com Rede sem fios/Bluetooth

A versão fornecida deste dispositivo cumpre os requisitos das directivas da CEE 2004/108/CE "Compatibilidade electromagnética" e 2006/95/CE "Directiva de baixa tensão".



### Marcação CE para dispositivos com Rede sem fios/Bluetooth

Este equipamento cumpre os requisitos da Directiva 1999/5/CE do Parlamento Europeu e da Comissão Europeia de 9 Março de 1999 relativa a Equipamento Terminal de Radiocomunicação e Telecomunicações e ao reconhecimento mútuo da sua conformidade.

## Canal de Funcionamento Sem Fios para Diferentes Domínios

América do Norte	2,412-2,462 GHz	do Canal 01 ao Canal 11
Japão	2,412-2,484 GHz	do Canal 01 ao Canal 14
Europa ETSI	2,412-2,472 GHz	do Canal 01 ao Canal 13

## Banda de frequências sem fios restritas em França

Algumas áreas de França têm uma banda de frequências restrita. O valor máximo autorizado para utilização dentro de casa é:

- 10 mW para toda a banda de 2,4 GHz (2400 MHz–2483,5 MHz)
- 100 mW para as frequências entre 2446,5 MHz e 2483,5 MHz



Os canais 10 a 13 inclusive funcionam na banda de 2446,6 MHz a 2483,5 MHz.

Existem algumas possibilidades para utilização no exterior: Em propriedade privada ou em propriedade privada de entidades públicas, a utilização está sujeita a uma autorização preliminar pelo Ministério da Defesa, sendo o valor máximo autorizado de 100 mW na banda de 2446,5–2483,5 MHz. A utilização no exterior em propriedade pública não é permitida.

Nas regiões a seguir listadas para toda a banda de 2,4 GHz:

- Potência máxima autorizada para utilização dentro de casa: 100 mW
- Potência máxima autorizada para utilização fora de casa: 10 mW

Regiões em que a utilização da banda de 2400–2483,5 MHz é permitida com um EIRP inferior a 100 mW dentro de casa e inferior a 10 mW fora de casa:

01 Ain	02 Aisne	03 Allier	05 Hautes Alpes	
08 Ardennes	09 Ariège	11 Aude	12 Aveyron	16 Charente
24 Dordogne	25 Doubs	26 Drôme	32 Gers	36 Indre
37 Indre et Loire	41 Loir et Cher	45 Loiret	50 Manche	55 Meuse
58 Nièvre	59 Nord	60 Oise	61 Orne	63 Puy du Dôme
64 Pyrénées Atlantique	66 Pyrénées Orientales	67 Bas Rhin	68 Haut Rhin	
70 Haute Saône	71 Saône et Loire	75 Paris	82 Tarn et Garonne	
84 Vaucluse	88 Vosges	89 Yonne		
90 Territoire de Belfort	94 Val de Marne			

É provável que estes requisitos venham a sofrer alterações permitindo-lhe utilizar a sua placa LAN sem fios num maior número de áreas em França. Consulte o Web site da ART para mais informações ([www.art-telecom.fr](http://www.art-telecom.fr)).



A sua placa WLAN transmite menos de 100 mW, mas mais de 10 mW.



**PROIBIDA A DESMONTAGEM**

**A garantia não se aplica a produtos que tenham sido desmontados pelos utilizadores**

**Aviso de bateria de íões de lítio**

**ATENÇÃO:** Perigo de explosão se a bateria for incorrectamente substituída. Substitua apenas por uma bateria do mesmo tipo ou equivalente recomendada pelo fabricante. Elimine as baterias usadas de acordo com as instruções do fabricante.

**Não expor a líquidos**

NÃO exponha nem utilize perto de líquidos, chuva ou humidade. Este produto não é à prova de água ou de óleo.



Este símbolo do caixote do lixo com uma cruz por cima indica que o produto (equipamento eléctrico e electrónico, e com baterias contendo mercúrio) não deve ser colocado junto com o lixo doméstico. Informe-se acerca das leis locais sobre eliminação de produtos electrónicos.



NÃO descarte a bateria no lixo municipal. O símbolo do caixote com uma cruz por cima indica que a bateria não deve ser colocado no lixo municipal.

**REACH**

Cumprindo o quadro regulamentar REACH (Registo, Avaliação, Autorização e Restrição dos Produtos Químicos), divulgamos as substâncias químicas incluídas nos nossos produtos no Web site ASUS REACH em <http://green.asus.com/english/REACH.htm>.

## Declaração e conformidade relativa às normas ambientais a nível global

A ASUS rege-se pelo conceito do design ecológico na produção dos seus produtos e garante que todas as etapas do ciclo de vida do produto ASUS estão de acordo com as normas ambientais a nível global. Além disso, a ASUS revela as informações relevantes de acordo com os requisitos regulamentares.

Consulte a página <http://csr.asus.com/english/Compliance.htm> para obter informações relativas aos requisitos regulamentares cumpridos pela ASUS:

**Declarações de material do Japão JIS-C-0950**

**REACH SVHC da UE**

**RoHS Coreia**

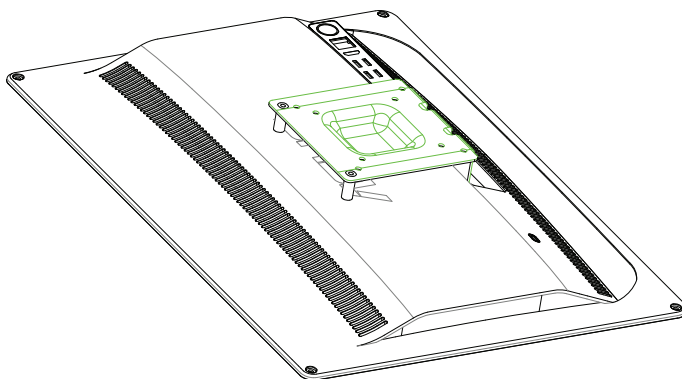
**Leis energéticas da Suíça**

## Serviços de devolução

Os programas de reciclagem e de devolução da ASUS resultam do nosso compromisso de elevar os padrões da protecção do nosso ambiente. Oferecemos soluções para que os nossos clientes possam reciclar de forma responsável os nossos produtos, baterias e outros componentes, assim como os materiais de embalagem. Visite a página <http://csr.asus.com/english/Takeback.htm> para obter informações relativas ao processo de reciclagem nas diferentes regiões.

## Precauções de segurança UL

Para cumprir os requisitos de segurança, o EeeTop PC deve ser montado num suporte que garanta a estabilidade necessária tendo em consideração o peso do EeeTop PC. O EeeTop PC deverá ser utilizado apenas com um suporte aprovado (por exemplo, com a marca GS).



O suporte de montagem deverá suportar pelo menos 21kg e ter certificação UL.

## Notas para este manual

Para garantir que efectua correctamente determinadas tarefas, atente nos símbolos seguintes utilizados ao longo deste manual.



**AVISO:** Informação vital que DEVE seguir para evitar lesões corporais.



**IMPORTANTE:** Instruções que DEVE seguir para concluir uma tarefa.



**SUGESTÃO:** Sugestões e informações úteis que ajudam a concluir uma tarefa.



**NOTE:** Informação adicional para situações especiais.

Todas as ilustrações e capturas de ecrã incluídas neste manual servem apenas como referência. As reais especificações do produto e as imagens do software podem variar de acordo com o território. Visite o website da ASUS em [www.asus.com](http://www.asus.com) para obter as informações mais recentes.

## Informações de segurança

O seu EeeTop PC Série ET2010 foi concebido e testado para satisfazer as mais recentes normas de segurança para equipamentos de tecnologias de informação. No entanto, para garantir a sua segurança, é importante que leia as seguintes instruções.

### Antes de utilizar o seu dispositivo

- Leia e siga todas as instruções da documentação antes de utilizar o seu dispositivo.
- Não utilize este produto perto de água ou de uma fonte de calor como um aquecedor.
- Coloque o dispositivo numa superfície estável.
- As aberturas no chassis servem para ventilação. Não bloqueie nem tape essas aberturas. Certifique-se que deixa bastante espaço à volta do dispositivo para ventilação. Nunca insira qualquer tipo de objectos nestas aberturas de ventilação.
- Utilize este equipamento em ambientes com temperaturas entre 0°C e 40°C.
- Se utilizar uma extensão eléctrica, certifique-se de que a tensão total dos equipamentos ligados não excede a tensão nominal da extensão.

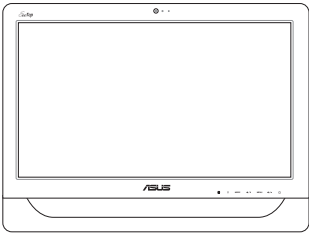
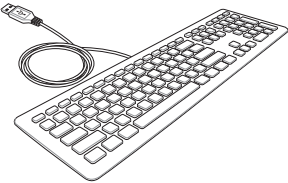
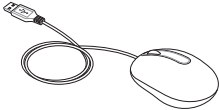
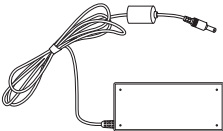
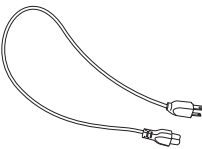
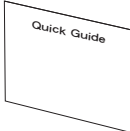
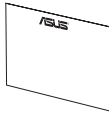
### Cuidados durante a utilização

- Não pise o cabo de alimentação nem permita que nada seja colocado em cima do mesmo.
- Não derrame água ou quaisquer outros líquidos no dispositivo.
- Quando o dispositivo estiver desligado, continuará a existir uma pequena quantidade de consumo de energia. Desligue sempre os cabos de rede e alimentação das tomadas antes de limpar o dispositivo.
- O ecrã táctil requer limpeza periódica para que mantenha a máxima sensibilidade ao toque. Mantenha o ecrã limpo de objectos estranhos ou excessiva acumulação de pó. Para limpar o ecrã:
  - Desligue o sistema e retire o cabo de alimentação da tomada.
  - Pulverize uma pequena quantidade de limpa-vidros doméstico no pano de limpeza fornecido e limpe suavemente a superfície do ecrã.
  - Não pulverize o líquido de limpeza directamente para o ecrã.
  - Não utilize um produto de limpeza abrasivo ou um pano áspero para limpar o ecrã.
- Se encontrar os seguintes problemas técnicos com o dispositivo, desligue o cabo de alimentação e contacte um técnico qualificado ou o seu revendedor.
  - O cabo de alimentação ou a tomada estão danificados.
  - Foram derramados líquidos para o interior do dispositivo.
  - O dispositivo não funciona correctamente mesmo seguindo as instruções de utilização.
  - O dispositivo sofreu uma queda ou a estrutura está danificada.
  - O desempenho do dispositivo sofre alterações.

## Bem-vindo

Parabéns por ter adquirido o EeeTop PC Série ET2010. A ilustração que se segue apresenta o conteúdo da embalagem do seu novo produto. Contacte o seu vendedor se algum dos itens estiver danificado ou em falta.

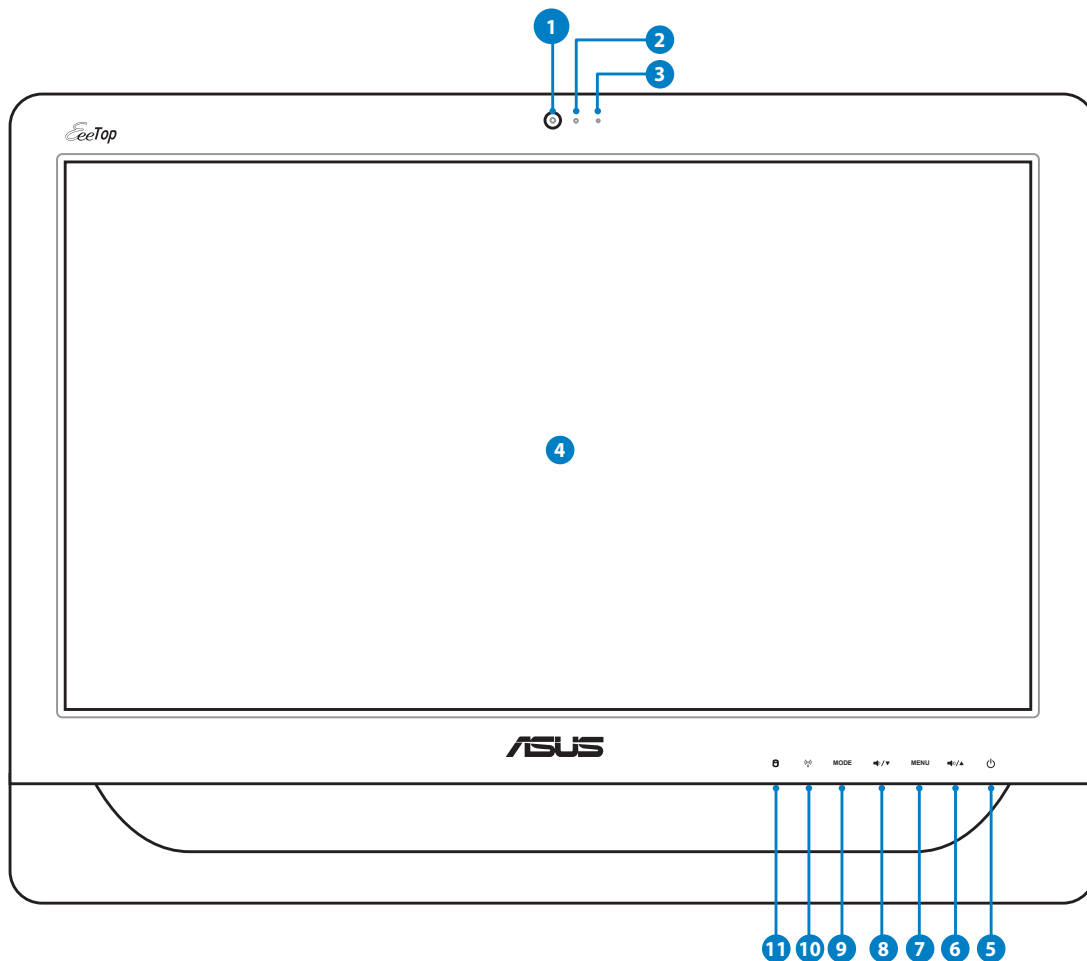
### Conteúdo da embalagem

		
<b>EeeTop PC Série ET2010</b>	<b>Teclado (com ou sem fios)</b>	<b>Rato (com ou sem fios)</b>
		
<b>Transformador AC</b>	<b>Cabo de alimentação</b>	<b>Guia de consulta rápida</b>
		
<b>Certificado de garantia</b>		
<p><b>Nota:</b></p> <ol style="list-style-type: none"> <li>1. O número e o conteúdo dos discos pode variar de acordo com o território.</li> <li>2. As ilustrações do teclado, rato e fonte de alimentação servem apenas como referência. As reais especificações do produto podem variar de acordo com o território..</li> </ol>		

## Conheça o seu EeeTop PC

### Vista frontal

Consulte o diagrama seguinte para identificar os componentes nesta parte do sistema.

**1****Câmara de vídeo**

A câmara de vídeo incorporada em conjunto com o microfone permitem-lhe efectuar conversas de vídeo online.

**2****LED da câmara de vídeo**


Indica que a câmara de vídeo incorporada está activada.

### 3 **Microfone digital (Incorporado)**

O microfone digital incorporado, pode ser utilizado para conferência de vídeo, narrações de voz, gravações de áudio e aplicações multimédia.



Para otimizar o desempenho do microfone através do IDT Audio Control Panel:

1. Faça duplo clique em  na área de notificação para abrir o **IDT Audio Control Panel**.
2. Clique no separador **Gravação** e ajuste a **Intensidade do microfone** para melhorar o desempenho do microfone.
3. Quando terminar, clique em **OK**.



### 4 **Ecrã LCD (Função tátil em alguns modelos)**

O ecrã LCD de 20 polegadas, com uma resolução máxima de 1600 x 900, permite-lhe ter o mundo digital na ponta dos dedos.

### 5 **Botão de energia**

O botão de energia permite-lhe Ligar/Desligar o sistema.

### 6 **Botão Para cima**

Prima para aumentar o brilho do ecrã. Prima para se deslocar para cima ao navegar no menu.

### 7 **Botão do Menu**

Prima para exibir o menu.

### 8 **Botão Para baixo**

Prima para diminuir o brilho do ecrã. Prima para se deslocar para baixo ao navegar no menu.

### 9 **Botão de MODO**

Prima para mudar a fonte de sinal do monitor. Quando mudar para a entrada HDMI, o EeeTop PC pode ser utilizado como um normal monitor LCD de secretária.

### 10 **LED da rede sem fios**

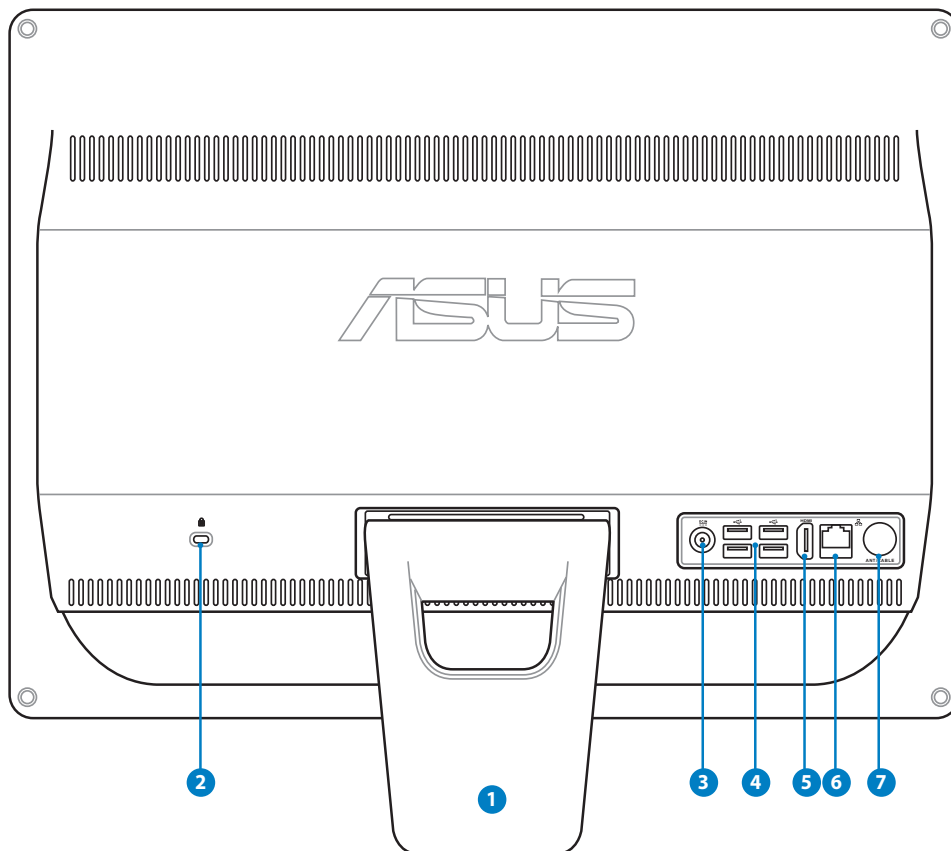
Indica que a rede sem fios interna está activada. (É necessário configurar o software do Windows® para utilizar a rede sem fios.)

### 11 **LED do disco rígido**

Indica a actividade do disco rígido.

## Vista traseira

Consulte o diagrama seguinte para identificar os componentes nesta parte do sistema.



### 1 Suporte

Permite-lhe colocar o sistema na posição vertical.

### 2 Porta de fecho de segurança Kensington®

O fecho de segurança Kensington® permite proteger o computador utilizando produtos de segurança compatíveis com Kensington®. Estes produtos de segurança incluem geralmente um cabo de metal e um cadeado que impede que o computador seja removido de um objecto fixo.



### 3 **Entrada de alimentação (DC 19V)**

O transformador incluído converte energia AC em energia DC para a utilização com esta entrada. A energia fornecida através desta entrada fornece energia ao PC. Para evitar danos no PC, utilize sempre o transformador fornecido.



O transformador pode tornar-se morno ou quente quando estiver a ser utilizado. Não cubra o transformador e mantenha-o afastado do corpo.

### 4 **Porta USB**

A porta USB (Barramento Série Universal) é compatível com dispositivos USB tais como teclados, ratos, câmaras e unidades de disco rígido.

### 5 **Porta de Entrada HDMI**

HDMI (Interface Multimédia de Alta Definição) é uma interface não comprimida de áudio/vídeo totalmente digital entre qualquer fonte de áudio/vídeo, como por exemplo um decodificador, leitor de DVD.

### 6 **Porta de rede**

A porta de rede RJ-45 de oito pinos suporta um cabo Ethernet padrão para ligação a uma rede local.

### 7 **Entrada de antena (opcional)**

A entrada de antena serve para recepção de sinais de frequência de TV e Rádio FM (opcional) e permite a utilização com a antena de TV/FM digital fornecida ou com serviços de televisão por subscrição. A antena fornecida pode receber TV ou rádio FM digital. A ligação de serviço por cabo pode receber TV digital, TV analógica, ou rádio FM dependendo dos serviços pagos. Nota: Utilize o adaptador fornecido para utilização com os conectores coaxiais.

## Vista lateral

Consulte o diagrama seguinte para identificar os componentes nesta parte do sistema.

### 1 Leitor de cartões e memória

Geralmente, para ler cartões de memória, pode ser adquirido separadamente um leitor de cartões de memória externo. O leitor de cartões de memória incorporado pode ler cartões MMC/SD/SDHC utilizados em aparelhos como máquinas fotográficas digitais, leitores MP3, telemóveis e PDAs.

### 2 Porta USB

A porta USB (Barramento Série Universal) é compatível com dispositivos USB tais como teclados, ratos, câmaras e unidades de disco rígido.

### 3 Entrada para microfone

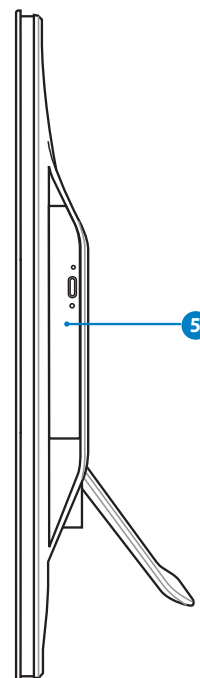
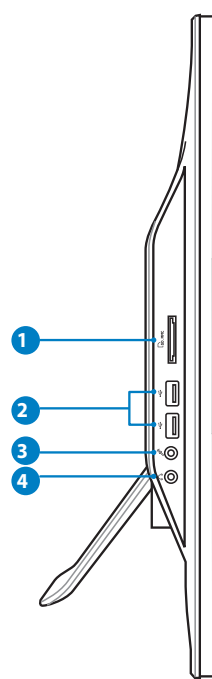
A entrada para microfone foi concebida para ligar um microfone utilizado para videoconferência, narrações de voz ou simples gravações áudio.

### 4 Saída para Auscultadores/Áudio

A saída estéreo para auscultadores (3.5mm) é utilizada para ligar um sinal de saída de áudio do sistema a altifalantes amplificados ou a auscultadores. Ao utilizar esta saída as colunas incorporadas são automaticamente desligadas.

### 5 Unidade óptica

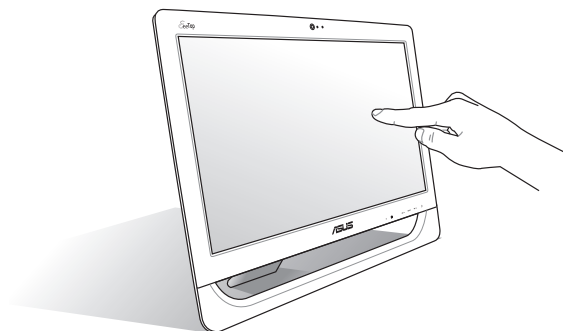
A unidade óptica poderá suportar discos compactos (CD) e/ou discos de vídeo digital (DVD), e poderá ter capacidades de gravação (R) ou regravação (RW). Consulte as especificações comerciais para obter mais detalhes acerca de cada modelo.



## Utilizar o ecrã táctil

O EeeTop PC permite-lhe ter o mundo digital na ponta dos dedos. Com apenas alguns toques ou utilizando a caneta, poderá fazer com que o EeeTop PC fique à sua disposição. O seu toque funciona como um rato:

- Tocar = clique esquerdo no rato
- Tocar e manter tocado = clique direito no rato

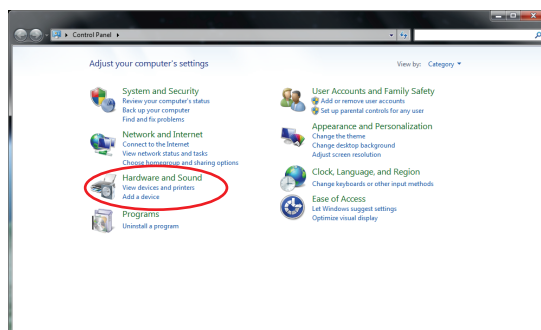


O ecrã táctil está disponível apenas em alguns modelos.

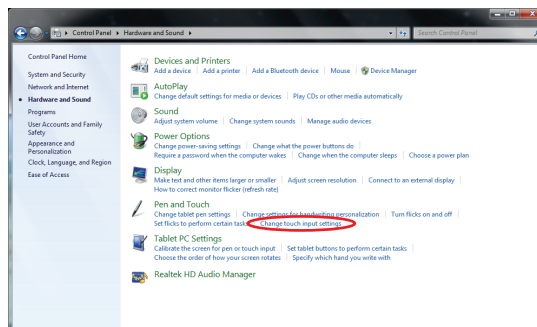
## Mostrar o ponteiro táctil

O ponteiro táctil, rato virtual, ajuda a utilizar o ecrã táctil de forma mais prática. Para mostrar o ponteiro táctil

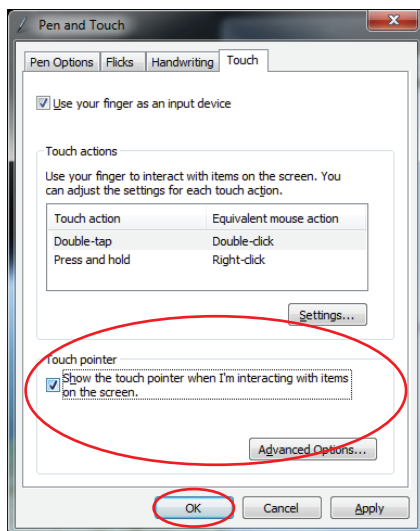
1. A partir do ambiente de trabalho do Windows®, clique em **Iniciar > Painel de controlo > Ver dispositivos e impressora**.



2. Clique em **Alterar definições de introdução por toque**.



3. Clique no separador **Toque** no topo e clique na caixa **Mostrar o ponteiro táctil enquanto interajo com os itens no ecrã**. Clique em **OK** para concluir a configuração.



4. Irá ver um rato virtual quando tocar no ecrã.

## Limpar o ecrã táctil

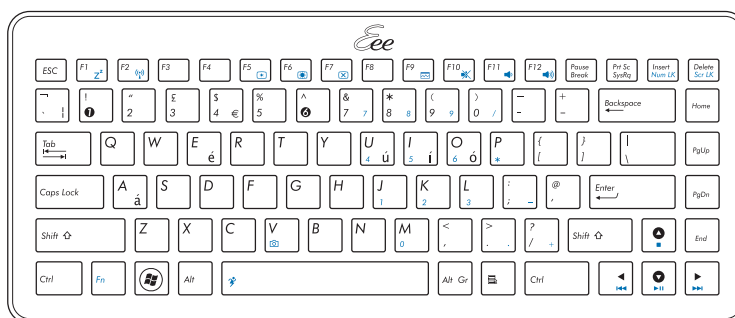
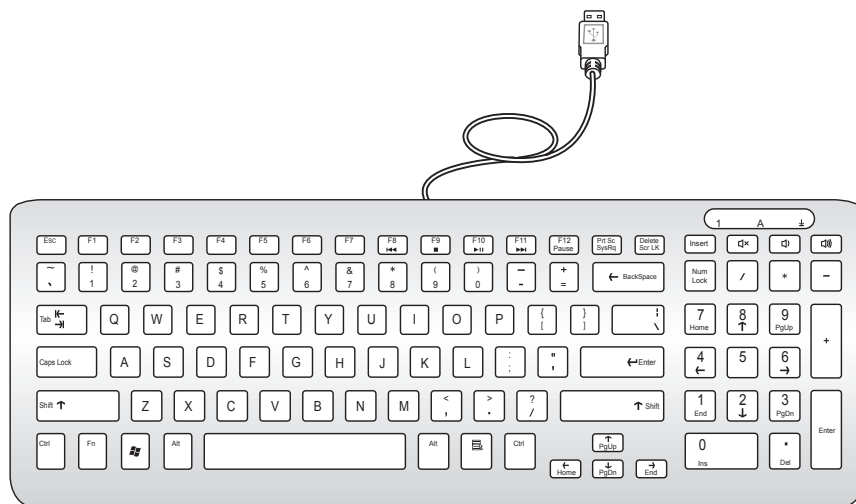
- O ecrã táctil requer limpeza periódica para que mantenha a máxima sensibilidade ao toque. Mantenha o ecrã limpo de objectos estranhos ou excessiva acumulação de pó. Para limpar o ecrã:
  - Desligue o sistema e retire o cabo de alimentação da tomada.
  - Pulverize uma pequena quantidade de limpa-vidros doméstico no pano de limpeza fornecido e limpe suavemente a superfície do ecrã.
  - Não pulverize o líquido de limpeza directamente para o ecrã.
  - Não utilize um produto de limpeza abrasivo ou um pano áspero para limpar o ecrã.

## Utilizar o teclado

O seu EeeTop PC é fornecido com um teclado com ou sem fios que lhe permite controlar o sistema.



As seguintes ilustrações do teclado servem apenas como referência. As especificações reais do produto podem variar de acordo com o território.



## Tecclas de funções (apenas para teclados sem fios)

A tabela seguinte define as teclas de funções coloridas no teclado. Para aceder aos comandos coloridos, mantenha premida a **Tecla de função** enquanto prime uma tecla com um comando colorido.



As teclas de funções coloridas e os comandos suportados podem variar de acordo com os modelos.



**Fn + F1:** Coloca o sistema em modo de suspensão.



**Fn + F2:** LIGA ou DESLIGA a Rede sem fios interna. Quando ligada, o LED de rede sem fios correspondente irá acender. É necessário configurar o software do Windows® para utilizar a rede sem fios.



**Fn + F5:** Diminui o brilho do ecrã.



**Fn + F6:** Aumenta o brilho do ecrã.



**Fn + F7:** LIGA ou DESLIGA o ecrã LCD.



**Fn + F10:** LIGA e DESLIGA os altifalantes (apenas no Sistema Operativo Windows®).



**Fn + F11:** Diminui o volume dos altifalantes (apenas no Sistema Operativo Windows®).



**Fn + F12:** Aumenta o volume dos altifalantes (apenas no Sistema Operativo Windows®).



**Fn + Espaço (Tecla de Motor Super Híbrido):** Comuta entre diferentes planos de energia. O modo seleccionado é exibido no ecrã.

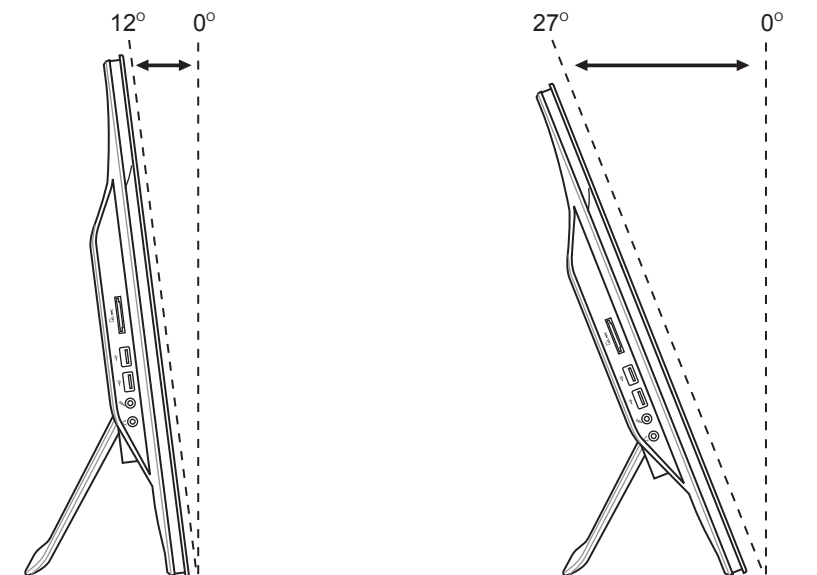


**Fn + V:** LIGA ou DESLIGA a câmara de vídeo incorporada.

## Posicionar o seu EeeTop PC

### Colocar em cima da secretária

Coloque o seu EeeTop PC numa superfície plana como uma mesa ou secretária e abra o suporte puxando até que este se fixe. Depois, incline o ecrã num ângulo entre 12 e 27 graus em relação à posição vertical.



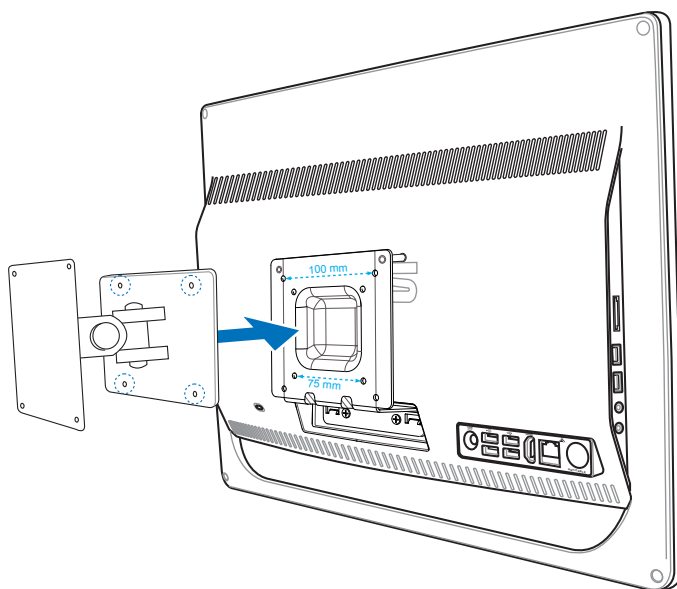
## Montagem na parede (apenas para o modelo para montagem na parede)

Para montar o seu EeeTop PC na parede, adquira o kit opcional de montagem na parede (VESA 75, 75mm x 75mm ou VESA100, 100mm x 100mm). Instale o kit de montagem na parede de acordo com as instruções que se seguem.

1. Fixe firmemente o kit de montagem na parede (VESA 75 ou VESA100) no EeeTop PC utilizando quatro parafusos (M4 x 16mm) que são fornecidos na embalagem do kit.



- O kit de montagem na parede apresentado nesta ilustração serve apenas como referência.
- O kit de montagem na parede e os parafusos são vendidos separadamente.



2. Aperte com cuidado o kit de montagem à parede seguindo as instruções descritas no manual de instalação fornecido na embalagem do kit.



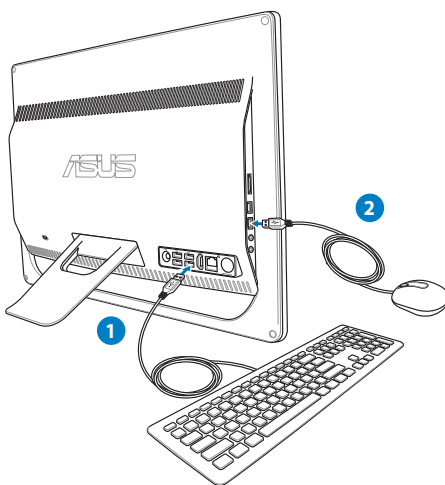
Para efeitos de ventilação, assegure-se de que deixa uma distância de pelo menos 6 cm entre o sistema e a parede.



## Preparar o seu EeeTop PC

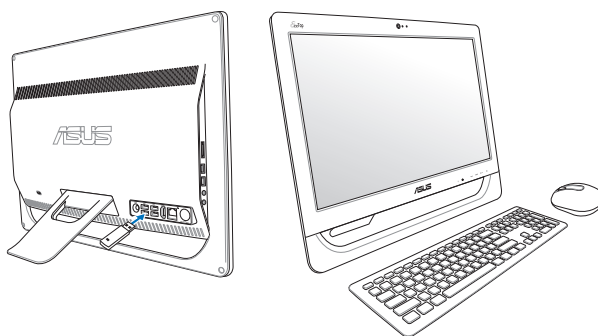
### Ligar o teclado e rato com fios

Ligue o teclado à porta **USB** no painel traseiro (1). Poderá também ligar o teclado e o rato à porta **USB** no lado esquerdo (2) se o cabo do teclado e do rato não tiver comprimento suficiente.



### Ligar o teclado e rato sem fios

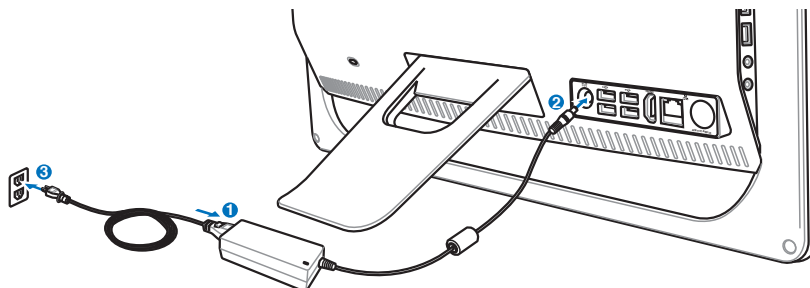
1. Coloque as pilhas no teclado e no rato sem fios.
2. Insira o receptor sem fios do teclado/rato na porta **USB** do EeeTop PC.
3. Pode começar a utilizar o teclado e o rato sem fios.



As ilustrações acima servem apenas como referência. O aspecto e as especificações reais do teclado e rato (com ou sem fios) podem variar de acordo com o território.

## Ligar o sistema

Ligue o transformador AC fornecido à **Entrada DC** no painel traseiro (1 2 3) e prima o **Botão de energia** no painel frontal (4) para ligar o sistema.



**AVISO!** NÃO ligue o cabo de alimentação AC a uma tomada eléctrica antes de ligar a ficha DC ao sistema. Se o fizer, poderá danificar o transformador AC-DC.





## Desligar o sistema

- Para desligar o ecrã LCD, prima as **teclas Fn + F7**   no teclado. O sistema continua a funcionar.



Os comandos das teclas coloridas estão disponíveis apenas em alguns modelos.

- Para colocar o sistema em modo de suspensão, prima o **Botão de energia**  no painel frontal. Para que o sistema regresse ao Sistema Operativo, prima novamente o **Botão de energia**, clique no rato, toque no ecrã ou prima qualquer tecla no teclado.
- Para desligar completamente o sistema, siga o processo normal de encerramento do Windows ou prima e mantenha premido o **Botão de energia**  durante cinco segundos.

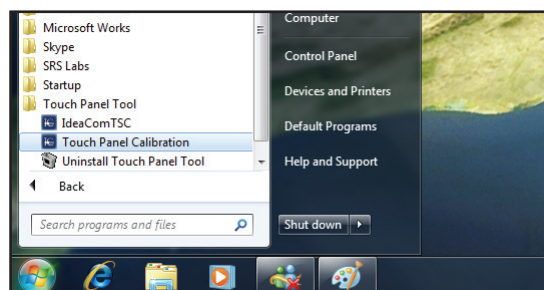
## Calibrar o ecrã

O EeeTop PC é fornecido com a seguinte ferramenta de software que permite ajustar a precisão do ecrã tátil.



O ecrã tátil está disponível apenas em alguns modelos.

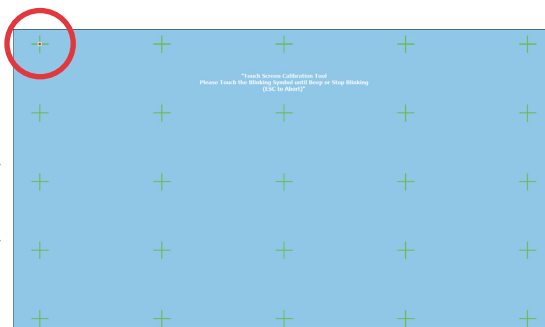
1. A partir do ambiente de trabalho do Windows®, clique em **Start (Iniciar) > All Programs (Todos os programas) > Ferramenta do ecrã tátil > Calibragem do ecrã tátil.**




2. Toque e mantenha tocado o centro de cada marca apresentada no ecrã para ajustar automaticamente o ecrã.




Prima a tecla **Esc** para terminar o processo de calibragem.



## Configurar uma ligação sem fios

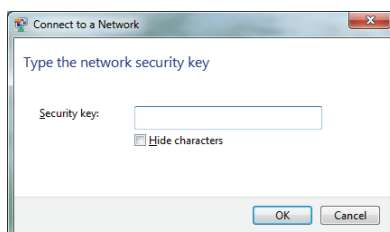
1. Clique no ícone de rede sem fios com uma estrela laranja  na Área de notificação do Windows®.
2. Selecciona na lista o ponto de acesso sem fios ao qual deseja ligar e clique em **Ligar** para criar a ligação.




Se não conseguir encontrar o ponto de acesso desejado, clique no ícone **Actualizar**  no canto superior direito para actualizar e procure na lista novamente.




Introduza a chave de segurança ou frase de acesso da rede quando ligar a uma rede com segurança activada.



3. Depois de ser estabelecida uma ligação, ela é exibida na lista.
4. Pode ver o ícone da rede sem fios  na Área de notificação.

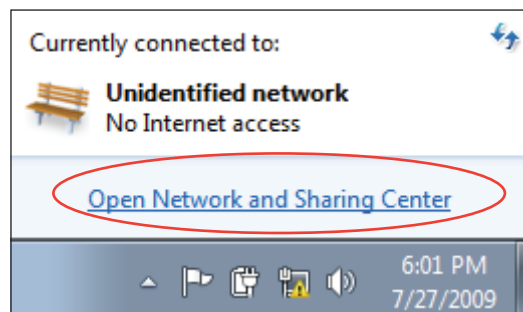
## Configurar uma ligação com fios

### Utilizar um IP estático

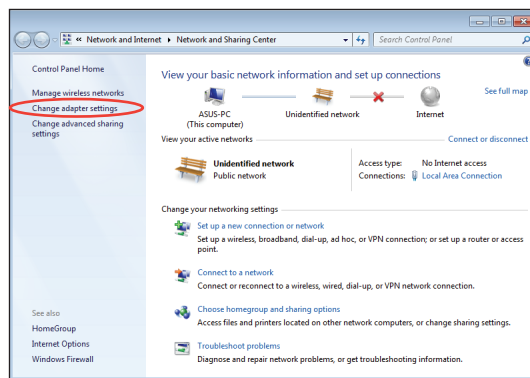
1. Clique com o botão direito do rato no ícone de rede com um triângulo de aviso amarelo  na barra de tarefas do Windows® e seleccione **Abrir o Centro de Rede e Partilha**.



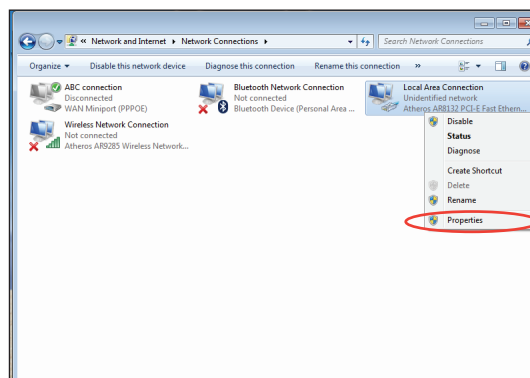
Certifique-se que o cabo de rede se encontra ligado ao EeeTop PC.



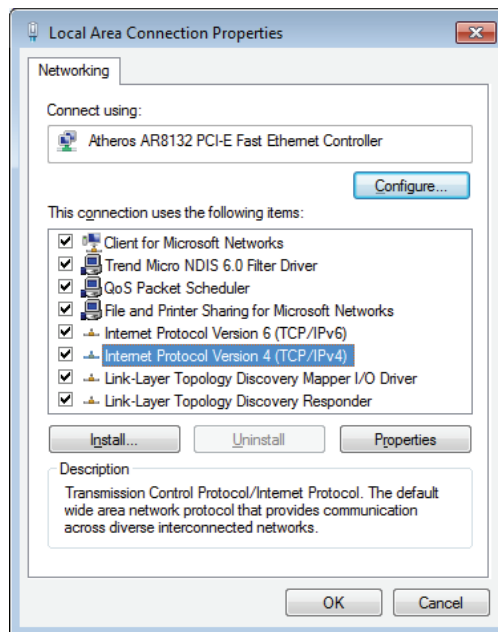
2. Clique em **Alterar definições da placa** no painel azul da esquerda.



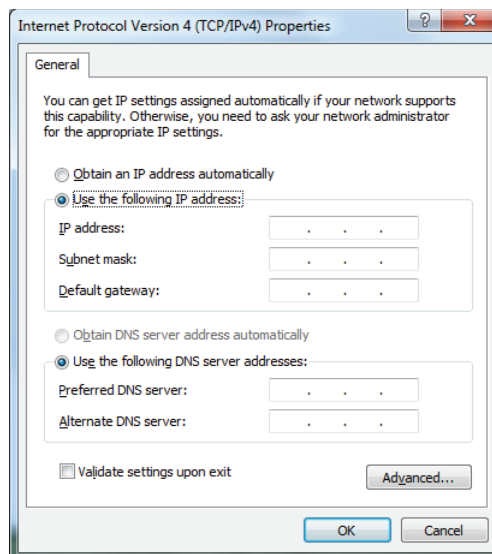
3. Clique com o botão direito do rato em **Ligação de área local** e seleccione **Propriedades**.



4. Realce **Protocolo IP Versão 4 (TCP/IPv4)** e clique em **Propriedades**.

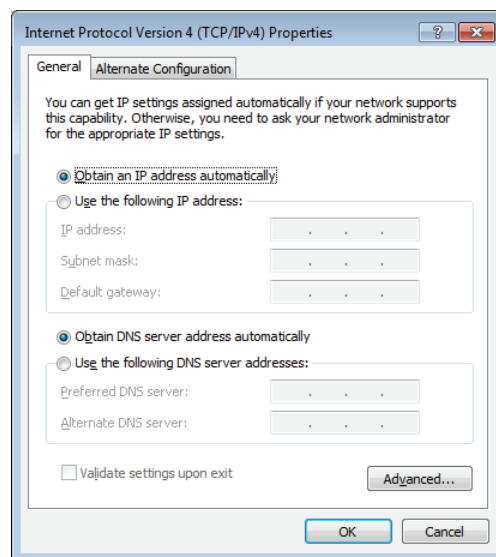


5. Seleccione **Utilize o seguinte endereço IPv6**.
6. Introduza o seu **Endereço IP, Máscara da Sub-rede, e Gateway predefinido**.
7. Se necessário, introduza o endereço do **Servidor de DNS preferido**.
8. Depois de introduzir todos os valores, clique em **OK** para concluir a configuração.



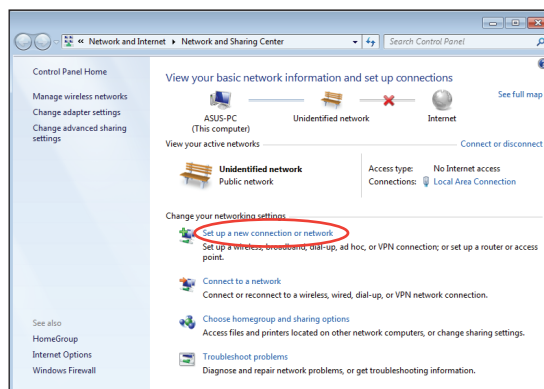
## Utilizar um IP dinâmico (PPPoE)

1. Repita os passos 1–4 da secção anterior.
2. Seleccione **Obtain an IP address automatically (Obter endereço IP automaticamente)** e clique em **OK**.

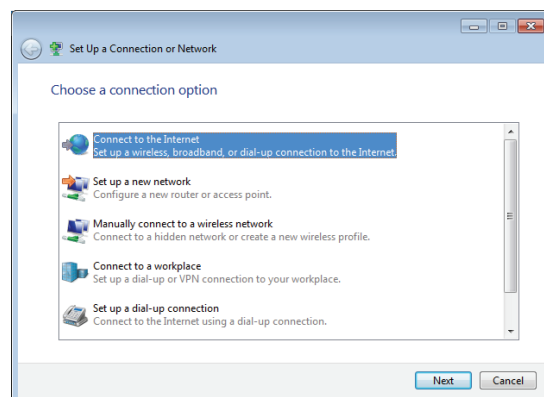


*(Continue com os seguintes passos se utilizar uma ligação de rede PPPoE)*

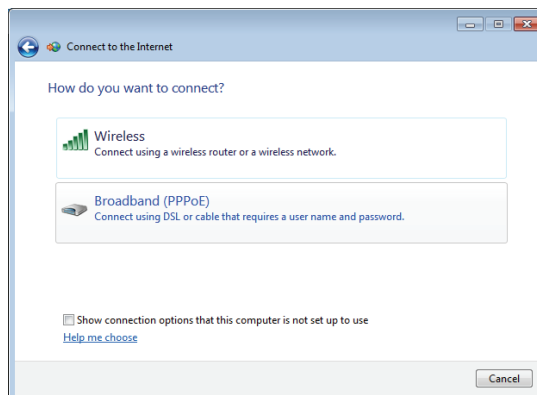
3. Volte ao **Centro de Rede e Partilha** e depois clique **Configurar uma nova ligação ou rede**.



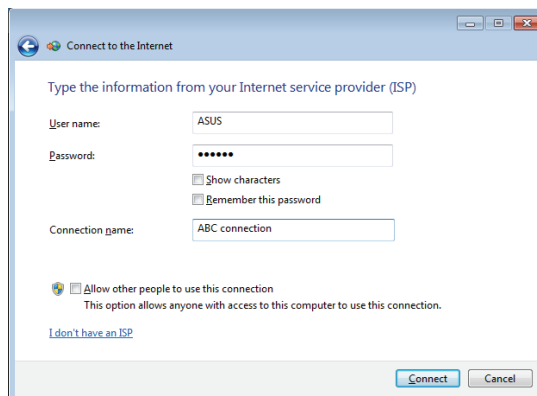
4. Seleccione **Ligar à Internet** e clique em **Seguinte**.



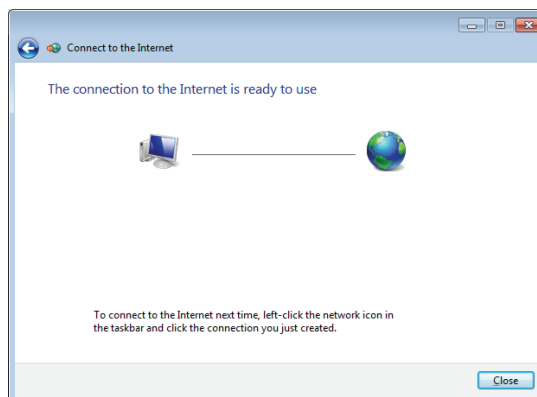
5. Selecione **Banda larga (PPPoE)** e clique em **Seguinte**.



6. Introduza o seu Nome de utilizador, a Palavra-passe e o Nome da ligação. Clique em **Ligar**.



7. Clique em **Fechar** para concluir a configuração.

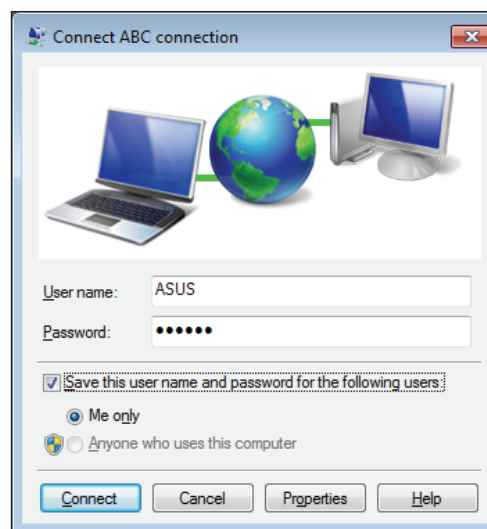




8. Clique no ícone de rede na barra de tarefas e clique na ligação que acabou de criar.



9. Introduza o seu nome de utilizador e palavra-passe. Clique em **Ligar** para ligar à Internet.




## Configurar a saída de áudio

O EeeTop PC suporta diferentes tipos de configurações de áudio. Configure o sistema utilizando altifalantes estéreo ou um sistema de altifalantes multi-canal.

### Configurações de altifalantes

Configure o sistema com as seguintes configurações de altifalantes:

Nome	Sistema de altifalantes
2-canais (estéreo)	Altifalante esquerdo e altifalante direito.

Ficha de áudio	Auscultadores/2 canais
	Saída de áudio
	Entrada de microfone




Um conjunto de altifalantes estéreo é um sistema de dois canais, esquerda-direita. Um sistema de áudio de multicanal tem um canal esquerda-direita frontal e esquerda-direita traseira (surround).

## Ligar altifalantes

Consulte a tabela abaixo para saber mais acerca das entradas e saídas de áudio no painel traseiro e sobre as suas funções.

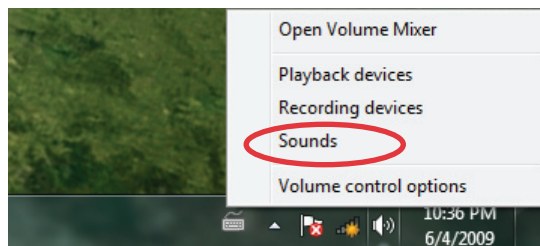
*Para altifalantes estéreo ou auscultadores*

Ficha de áudio	Descrição
	Liga a altifalantes estéreo ou auscultadores.

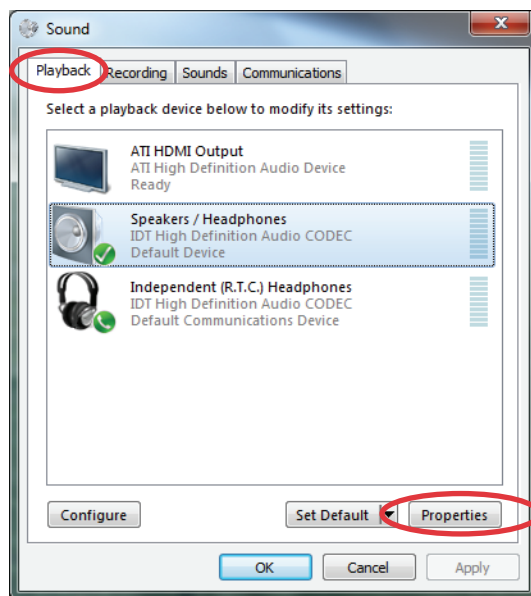
## Configurar as definições de saída de áudio

Depois de ligar um sistema de altifalantes ao seu EeeTop PC, siga os passos abaixo para configurar as definições dos altifalantes:

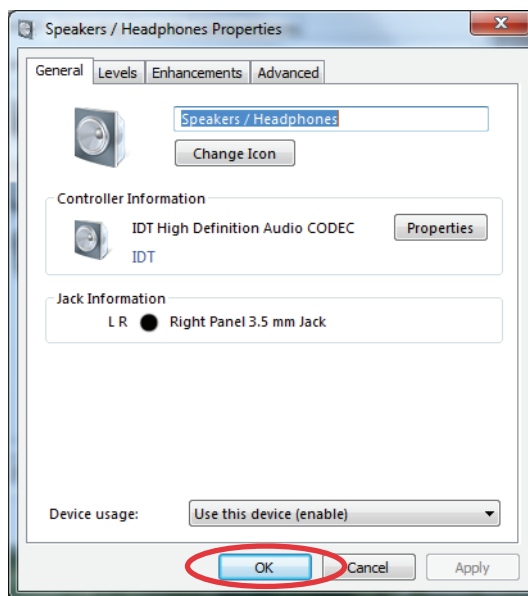
1. Clique com o botão direito no ícone de altifalante na área de notificação do Windows® e clique em **Sons**.



2. Selecciona um dispositivo de reprodução e clique em **Propriedades** para configurar as definições.



3. Efectue as configurações avançadas, tais como o ajuste do nível do altifalante e a frequência de amostragem. Clique em **OK** para concluir as configurações.



## Recuperar o sistema

### Utilizar a partição oculta

O DVD de Recuperação inclui uma imagem do sistema operativo, controladores e utilitários instalados no seu sistema na fábrica. A partição de recuperação oferece uma ampla solução de recuperação que restaura rapidamente o software do seu sistema para o estado original de funcionamento, desde que a sua unidade de disco rígido esteja em boas condições de funcionamento. Antes de utilizar a partição de recuperação, copie os seus ficheiros de dados (tais como os ficheiros PST do Outlook) para um dispositivo USB ou uma unidade de rede e tome nota de quaisquer definições de configuração personalizadas (tais como definições de rede).

1. Ligue o seu computador.
2. Quando o logótipo EeeTop aparecer, prima <F9> (requer uma partição de recuperação).
3. A janela **F9 Recuperação ASUS** aparece. Selecione **Recuperar o sistema para uma partição**.
4. Siga as instruções no ecrã para concluir o processo de recuperação.



Irá perder todos os seus dados durante a recuperação do sistema. Certifique-se de que faz uma cópia de segurança dos mesmos antes de iniciar a recuperação do sistema.

5. Depois da recuperação do sistema estar terminada, reinicie o computador.
6. Configure o seu idioma, fuso horário, teclado, nome do computador e nome do utilizador para entrar no Sistema Operativo Windows®.

This image shows a single sheet of white paper with horizontal ruling lines. The lines are evenly spaced and run across the width of the page. There are no margins, text, or other markings on the paper.

Fabricante	ASUSTek COMPUTER INC.
Endereço, Cidade	No. 150, LI-TE RD., PEITOU, TAIPEI 112, TAIWAN R.O.C
País	TAIWAN
Representante autorizado na Europa	ASUS COMPUTER GmbH
Endereço, Cidade	HARKORT STR. 21-23, 40880 RATINGEN
País	GERMANY