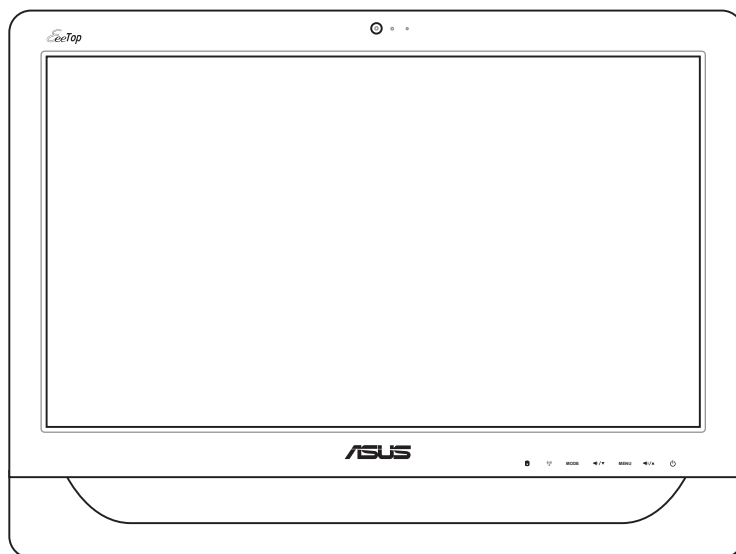


# *EeeTop PC*

## Podręcznik użytkownika



**Seria ET2010**

PL5404

Wydanie sekund V2

Marzec 2010

**Copyright © 2010 ASUSTeK COMPUTER INC. Wszelkie prawa zastrzeżone.**

Żadnej z części tego podręcznika, włącznie z opisami produktów i oprogramowania, nie można powielać, transmitować, przetwarzać, przechowywać w systemie odzyskiwania danych lub tłumaczyć na żadne języki, w jakiegokolwiek formie lub w jakikolwiek sposób, bez wyraźnego pisemnego pozwolenia ASUSTeK COMPUTER, INC. ("ASUS").

Produkty i nazwy firm pojawiające się w tym podręczniku mogą, ale nie muszą być zastrzeżonymi znakami towarowymi lub prawami autorskimi ich odpowiednich właścicieli i używane są wyłącznie w celu identyfikacji. Wszystkie znaki towarowe są własnością odpowiednich właścicieli.

Dołożono wszelkich starań, aby zawartość tego podręcznika była prawidłowa i aktualna. Jednakże, producent nie gwarantuje dokładności treści i zastrzega sobie prawo do wykonywania zmian bez uprzedniego powiadomienia

# Spis treści

<b>Spis treści .....</b>	<b>3</b>
Uwagi .....	5
Oświadczenie o zgodności z przepisami Federal Communications Commission (FCC) .....	5
Oświadczenie Canadian Department of Communications (Kanadyjski Departament Komunikacji) .....	6
Oświadczenie IC dotyczące ekspozycji promieniowania na terenie Kanady .....	6
(Dyrektywa R&TTE 1999/5/EC) .....	6
Ostrzeżenie znaku CE .....	7
Kanał operacji bezprzewodowych dla różnych domen .....	7
Ograniczenie pasma częstotliwości bezprzewodowych we Francji .....	8
REACH .....	9
Zgodność i deklaracja zgodności z ogólnosiłowymi przepisami ochrony środowiska .....	10
Usługi zwrotu .....	10
Środki ostrożności UL .....	10
Uwagi dotyczące tego podręcznika .....	11
Informacje dotyczące bezpieczeństwa .....	12
Ustawienia systemu .....	12
Dbanie o system .....	12
<b>Witamy .....</b>	<b>13</b>
Zawartość opakowania .....	13
<b>Poznanie komputera EeeTop PC .....</b>	<b>14</b>
Widok z przodu .....	14
Widok z tyłu .....	16
Widok z boku .....	18
Używanie ekranu dotykowego .....	19
Wyświetlanie wskaźnika dotykowego .....	19
Czyszczenie ekranu dotykowego .....	20
Używanie klawiatury .....	21
Przyciski funkcji (wyłącznie dla klawiatury bezprzewodowej) .....	22
<b>Pozycjonowanie EeeTop PC .....</b>	<b>23</b>

Ustawianie na biurku .....	23
Montaż na ścianie (wyłącznie dla modelu do montażu na ścianie) .....	24
<b>Ustawienia EeeTop PC .....</b>	<b>25</b>
Podłączanie przewodowej klawiatury i myszy .....	25
Podłączanie bezprzewodowej klawiatury i myszy .....	25
Zasilanie systemu .....	26
Wyłączanie zasilania .....	26
Kalibracja ekranu .....	27
Konfiguracja połączenia bezprzewodowego .....	28
Konfiguracja połączenia przewodowego .....	29
Używanie statycznego adresu IP: .....	29
Stosowanie dynamicznego IP (Połączenie PPPoE) .....	31
Konfiguracja wyjścia audio .....	34
Konfiguracje głośników .....	34
Podłączanie głośników .....	34
Konfiguracja ustawień wyjścia audio .....	35
<b>Przywracanie systemu .....</b>	<b>36</b>
Użycie ukrytej partycji .....	36
Użycie dysku DVD przywracania (Recovery DVD) .....	37

## Uwagi

### Oświadczenie o zgodności z przepisami Federal Communications Commission (FCC)

Urządzenie to jest zgodne z częścią 15 zasad FCC. Jego działanie podlega następującym dwóm warunkom:

- Urządzenie to nie może powodować zakłóceń i
- Urządzenie to musi przyjmować wszelkie odebrane zakłócenia, z uwzględnieniem zakłóceń, które mogą powodować niepożądane działanie.

To urządzenie zostało poddane testom i uznane za spełniające wymogi dla urządzeń cyfrowych klasy B, zgodnie z częścią 15 zasad FCC. Ograniczenia te zostały opracowane w celu zapewnienia ochrony przed szkodliwymi zakłóceniami w instalacjach domowych. Urządzenie to wytwarza, używa i może emitować promieniowanie o częstotliwości fali radiowych i jeśli zostanie zainstalowane lub eksploatowane niezgodnie z zaleceniami, może powodować zakłócenia w łączności radiowej. Nie ma jednak gwarancji, że zakłócenia nie wystąpią w przypadku określonej instalacji. Jeśli urządzenie to jest źródłem zakłóceń sygnału radiowego lub telewizyjnego (co można sprawdzić przez włączenie i wyłączenie tego urządzenia), należy spróbować wyeliminować zakłócenia, korzystając z poniższych metod:

- Zmiana orientacji lub położenia anteny odbiorczej.
- Zwiększenie odległości między urządzeniem a odbiornikiem.
- Podłączenie sprzętu do gniazda zasilania w innym obwodzie niż ten, do którego podłączony jest odbiornik.
- Skontaktowanie się z dostawcą lub doświadczonym technikiem radiowo/telewizyjnym w celu uzyskania pomocy.

**OSTRZEŻENIE:** Jakiegokolwiek zmiany lub modyfikacje wykonane bez wyraźnego pozwolenia producenta tego urządzenia spowodują pozbawienie użytkownika prawa do jego używania.

#### *Ostrzeżenie dotyczące ekspozycji RF*

To urządzenie można zainstalować i używać zgodnie z dostarczonymi instrukcjami, a antenę(y) stosowaną z tym nadajnikiem należy zainstalować w odległości co najmniej 20 cm od wszystkich osób i nie należy jej przenosić lub używać razem z inną anteną lub nadajnikiem. Dla zachowania zgodności z wymaganiami dotyczącymi ekspozycji RF, użytkownicy i instalatorzy muszą posiadać instrukcje instalacji i warunki działania nadajnika.

## **Oświadczenie Canadian Department of Communications (Kanadyjski Departament Komunikacji)**

To urządzenie cyfrowe nie przekracza ograniczeń klasy B dotyczących zakłóceń emisji radiowej spowodowanych działaniem urządzeń cyfrowych, ustanowionych przez przepisy Radio Interference Regulations (Przepisy dotyczące zakłóceń radiowych) Canadian Department of Communications (Kanadyjski Departament Komunikacji).

To urządzenie cyfrowe klasy B jest zgodne z kanadyjską normą ICES-003.

## **Oświadczenie IC dotyczące ekspozycji promieniowania na terenie Kanady**

To urządzenie jest zgodne z limitami ICC ekspozycji promieniowania ustanowionymi dla niekontrolowanego środowiska. W celu zachowania zgodności z wymaganiami ICC dotyczącymi ekspozycji RF należy unikać bezpośredniego kontaktu z anteną nadawczą podczas transmisji. W celu uzyskania właściwej zgodności ekspozycji RF, użytkownik musi wykonać określone instrukcje.

Działanie podlega następującym dwóm warunkom:

- Urządzenie to nie może powodować zakłóceń i
- Urządzenie to musi przyjmować wszelkie odebrane zakłócenia, z uwzględnieniem zakłóceń, które mogą powodować niepożądane działanie urządzenia.

## **(Dyrektywa R&TTE 1999/5/EC)**

Zostały zebrane i uznane za odpowiednie i wystarczające następujące elementy:

- Istotne wymagania, zgodnie z [Paragraf 3]
- Wymagania dotyczące zabezpieczenia zdrowia i bezpieczeństwa, zgodnie z [Paragraf 3.1a]
- Test bezpieczeństwa elektrycznego, zgodnie z [EN 60950]
- Wymagania dotyczące zabezpieczenia zgodności elektromagnetycznej w [Paragraf 3.1b]
- Test zgodności elektromagnetycznej w [EN 301 489-1] oraz [EN 301 489-17]
- Efektywne stosowanie widma radiowego, zgodnie z [Paragraf 3.2]
- Testy radiowe, według [EN 300 328-2]

## Ostrzeżenie znaku CE

To jest produkt klasy B, produkt ten może powodować zakłócenia radiowe w instalacjach domowych, po ich wystąpieniu użytkownik może podjąć odpowiednie działania zmierzające do ich usunięcia.



### Oznakowanie CE dla urządzeń bez obsługi bezprzewodowej sieci LAN/funkcji Bluetooth

Dostarczana wersja tego urządzenia jest zgodna z wymogami dyrektyw dotyczących „Kompatybilności elektromagnetycznej” EEC 2004/108/EC i „Dyrektywą niskonapięciową” 2006/95/EC.



### Oznakowanie CE dla urządzeń z obsługą bezprzewodowej sieci LAN/funkcji Bluetooth

Niniejsze urządzenie jest zgodne z wymogami dyrektywy 1999/5/EC Parlamentu Europejskiego i Komisji Europejskiej z 9 marca 1999 r. dotyczącej urządzeń radiowych i telekomunikacyjnych oraz wzajemnego uznawania zgodności.

## Kanał operacji bezprzewodowych dla różnych domen

Ameryka Północna	2.412-2.462 GHz	Kanały od 1 do 11
Japan	2.412-2.484 GHz	Kanały od 1 do 14
Europe ETSI	2.412-2.472 GHz	Kanały od 1 do 13

## Ograniczenie pasma częstotliwości bezprzewodowych we Francji

Niektóre obszary we Francji mają ograniczone pasmo częstotliwości. W najgorszym przypadku, maksymalna, autoryzowana moc wewnątrz pomieszczeń może wynosić:

- 10mW dla całego pasma 2,4 GHz (2400 MHz - 2483,5 MHz)
- 100mW dla częstotliwości pomiędzy 2446,5 MHz i 2483,5 MHz



Kanały 10 do 13 działają w paśmie 2446,6 MHz do 2483,5 MHz.

Dostępnych jest kilka możliwości używania na zewnątrz pomieszczeń: Na terenie prywatnych posiadłości lub na terenie prywatnych posiadłości osób publicznych, używanie podlega wstępnej procedurze autoryzacji przez Ministerstwo Obrony, przy minimalnej autoryzowanej mocy 100mW w paśmie 2446,5 - 2483,5 MHz. Używanie na zewnątrz pomieszczeń w miejscach publicznych nie jest dozwolone.

W wymienionych poniżej departamentach, dla całego pasma 2,4 GHz:

- Maksymalna autoryzowana moc wewnątrz pomieszczeń wynosi 100mW
- Maksymalna autoryzowana moc na zewnątrz pomieszczeń wynosi 10mW

W departamentach, w których dozwolone jest używanie pasma 2400 - 2483,5 MHz z EIRP wewnątrz pomieszczeń mniejszym niż 100mW i na zewnątrz mniejszym niż 10mW:

01 Ain	02 Aisne	03 Allier	05 Hautes Alpes	
08 Ardennes	09 Ariège	11 Aude	12 Aveyron	16 Charente
24 Dordogne	25 Doubs	26 Drôme	32 Gers	36 Indre
37 Indre et Loire	41 Loir et Cher	45 Loiret	50 Manche	55 Meuse
58 Nièvre	59 Nord	60 Oise	61 Orne	63 Puy du Dôme
64 Pyrénées Atlantique	66 Pyrénées Orientales	67 Bas Rhin	68 Haut Rhin	
70 Haute Saône	71 Saône et Loire	75 Paris	82 Tarn et Garonne	
84 Vaucluse	88 Vosges	89 Yonne		
90 Territoire de Belfort	94 Val de Marne			

To wymaganie może z czasem ulec zmianie, umożliwiając korzystanie z kart bezprzewodowych sieci LAN na dalszych terenach w obrębie Francji. W celu uzyskania najnowszych informacji należy skontaktować się z ART ([www.art-telecom.fr](http://www.art-telecom.fr)).



Moc transmisji karty WLAN jest niższa niż 100mW, ale wyższa od 10mW.



**NIE WOLNO DEMONTOWAĆ**

**Gwarancja nie obejmuje produktów, które były demontowane przez użytkowników**

**Ostrzeżenie dotyczące baterii litowo-jonowej**

**OSTRZEŻENIE:** Nieprawidłowa wymiana może spowodować jej wybuch. Baterię można wymienić na baterię tego samego lub zamiennego typu, zalecanego przez producenta. Zużyte baterie należy utylizować zgodnie z instrukcjami producenta.

**Nie należy narażać na oddziaływanie płynów**

NIE NALEŻY narażać na oddziaływanie płynów lub używać w pobliżu płynów, na deszczu lub w wilgotnych miejscach. Ten produkt nie jest wodoodporny lub olejoodporny.



Ten symbol przekreślonego kosza oznacza, że tego produktu (urządzenie elektryczne, elektroniczne i bateria pastylkowa zawierająca rtęć) nie można wyrzucać razem ze śmieciami miejskimi. Sprawdź lokalne przepisy dotyczące utylizacji produktów elektronicznych.



NIE NALEŻY wyrzucać baterii do śmieci miejskich. Symbol przekreślonego kosza na kółkach oznacza, że baterii nie należy umieszczać razem ze śmieciami miejskimi.

**REACH**

Zgodnie z rozporządzeniem REACH (Rejestracja, ocena, autoryzacja i ograniczenie środków chemicznych), publikujemy informacje o środkach chemicznych w naszych produktach, na stronie internetowej ASUS REACH pod adresem <http://green.asus.com/english/REACH.htm>.

## Zgodność i deklaracja zgodności z ogólnoświatowymi przepisami ochrony środowiska

Firma ASUS wprowadza koncepcje ekologii podczas projektowania i wytwarzania produktów, a także zapewnia, że na każdym etapie cyklu żywotności produktu ASUS, będzie on zgodny z ogólnoświatowymi przepisami ochrony środowiska. Dodatkowo, ASUS udostępnia odpowiednie informacje, w oparciu o wymagania przepisów.

Sprawdź stronę sieci web <http://csr.asus.com/english/Compliance.htm> w celu uzyskania informacji opracowanych w oparciu o wymagania przepisów, z którymi są zgodne produkty ASUS:

**Japońskie deklaracje materiałowe JIS-C-0950**

**EU REACH SVHC**

**Koreańskie przepisy RoHS**

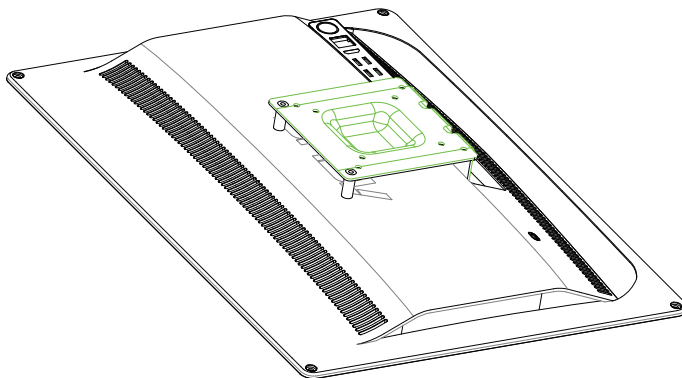
**Szwajcarskie przepisy dotyczące energii**

## Usługi zwrotu

Programy recyklingu i zwrotu ASUS wiążą się z naszym dążeniem do zapewnienia zgodności z najwyższymi wymaganiami dotyczącymi ochrony środowiska. Wierzymy, że jest ważnym dostarczanie naszym klientom rozwiązań odpowiedzialnego przetwarzania naszych produktów, baterii i innych komponentów oraz materiałów pakujących. Szczegółowe informacje dotyczące recyklingu w różnych regionach można uzyskać pod adresem <http://csr.asus.com/english/Takeback.htm>.

## Środki ostrożności UL

Aby sprostać wymaganiom bezpieczeństwa, komputer EeeTop PC należy zamontować na wsporniku, co gwarantuje niezbędną stabilność, przy uwzględnieniu wagi komputera EeeTop PC. Komputer EeeTop PC można używać wyłącznie z certyfikowanym wspornikiem (tj. z oznaczeniem GS).



Podstawa montażowa powinna utrzymać ciężar co najmniej 21kg i posiadać certyfikat UL.

## Uwagi dotyczące tego podręcznika

Aby zapewnić prawidłowe działanie określonych działań należy zwracać uwagę na występujące w tym podręczniku następujące symbole.



**OSTRZEŻENIE:** Ważne informacje, do których NALEŻY się zastosować, aby zapobiec obrażeniom.



**WAŻNE:** Instrukcje, które NALEŻY wykonać, aby zakończyć zadanie.



**WSKAZÓWKA:** Wskazówki i użyteczne informacje, które mogą pomóc w zakończeniu zadania.



**UWAGA:** Dodatkowe informacje dotyczące specjalnych sytuacji.

Wszystkie ilustracje i zrzuty ekranowe obecne w tym podręczniku służą wyłącznie jako odniesienie. Rzeczywiste specyfikacje produktu i obrazy ekranowe zależą od regionu. W celu uzyskania najnowszych informacji należy odwiedzić stronę sieci web ASUS [www.asus.com](http://www.asus.com).

## Informacje dotyczące bezpieczeństwa

Komputer EeeTop PC serii ET2010 został wyprodukowany i przetestowany pod kątem zgodności z najnowszymi standardami dotyczącymi bezpieczeństwa urządzeń technologii informatycznych. Jednakże, aby zapewnić bezpieczeństwo należy przeczytać i zastosować się do następujących instrukcji bezpieczeństwa.

### Ustawienia systemu

- Należy przeczytać i zastosować się do dokumentacji przed rozpoczęciem używania systemu.
- Nie należy używać tego produktu w pobliżu wody lub źródła ciepła, takiego jak grzejnik.
- Ustaw system na stabilnej powierzchni.
- Szczeliny w obudowie służą do wentylacji. Szczelin tych nie należy blokować lub przykrywać. Upewnij się, że dookoła systemu jest wystarczająca ilość miejsca na wentylację. Nigdy nie należy wkładać do szczelin wentylacyjnych jakichkolwiek obiektów.
- Produkt można używać w miejscach, ze średnią temperaturą pomiędzy 0°C i 40°C.
- Jeśli używany będzie przedłużacz należy upewnić się, że łączny amperaż urządzeń podłączonych do przedłużacza nie przekracza jego amperażu nominalnego.

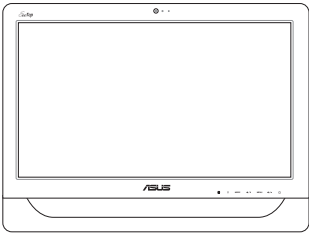
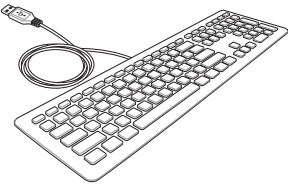
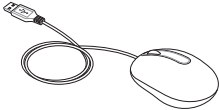
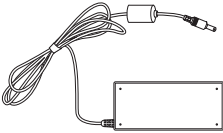
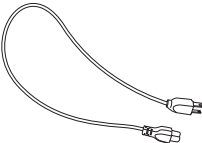
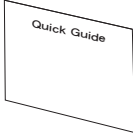
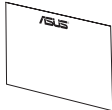
### Dbanie o system

- Nie należy chodzić po przewodzie i pozwalać na umieszczanie na nim jakichkolwiek przedmiotów.
- Nie należy wylewać na system wody lub innych płynów.
- Po wyłączeniu systemu w jego obwodach nadal przepływa niewielka ilość prądu elektrycznego. Przed czyszczeniem systemu należy zawsze odłączyć od gniazd zasilających zasilanie, modem i kable sieciowe.
- Aby uzyskać najlepszą czułość na dotyk, ekran dotykowy wymaga okresowego czyszczenia. Należy czyścić ekran z obcych obiektów lub nadmiernej ilości kurzu. W celu czyszczenia ekranu:
  - Wyłącz system i odłącz przewód zasilający od gniazda ściennego.
  - Spryskaj dostarczoną szmatkę do czyszczenia niewielką ilością środka do czyszczenia i delikatnie wytrzyj powierzchnię ekranu.
  - Nie należy spryskiwać bezpośrednio ekranu.
  - Do czyszczenia ekranu nie należy używać środka o właściwościach ścierających lub chropowatej szmatki.
- Po wystąpieniu następujących problemów technicznych dotyczących produktu, odłącz przewód zasilający i skontaktuj się z wykwalifikowanym technikiem serwisu lub dostawcą.
  - Uszkodzony przewód zasilający lub wtyczka.
  - Na system został wylany płyn.
  - System nie działa prawidłowo nawet po zastosowaniu się do instrukcji działania.
  - System został upuszczony lub uszkodzona jest jego obudowa.
  - Zmienia się wydajność systemu.

## Witamy

Gratulujemy zakupu komputera EeeTop PC serii ET2010. Następująca ilustracja pokazuje zawartość opakowania z nowym produktem. Jeśli jakkolwiek z następujących elementów będzie uszkodzony lub nie będzie go w opakowaniu należy skontaktować się z dostawcą.

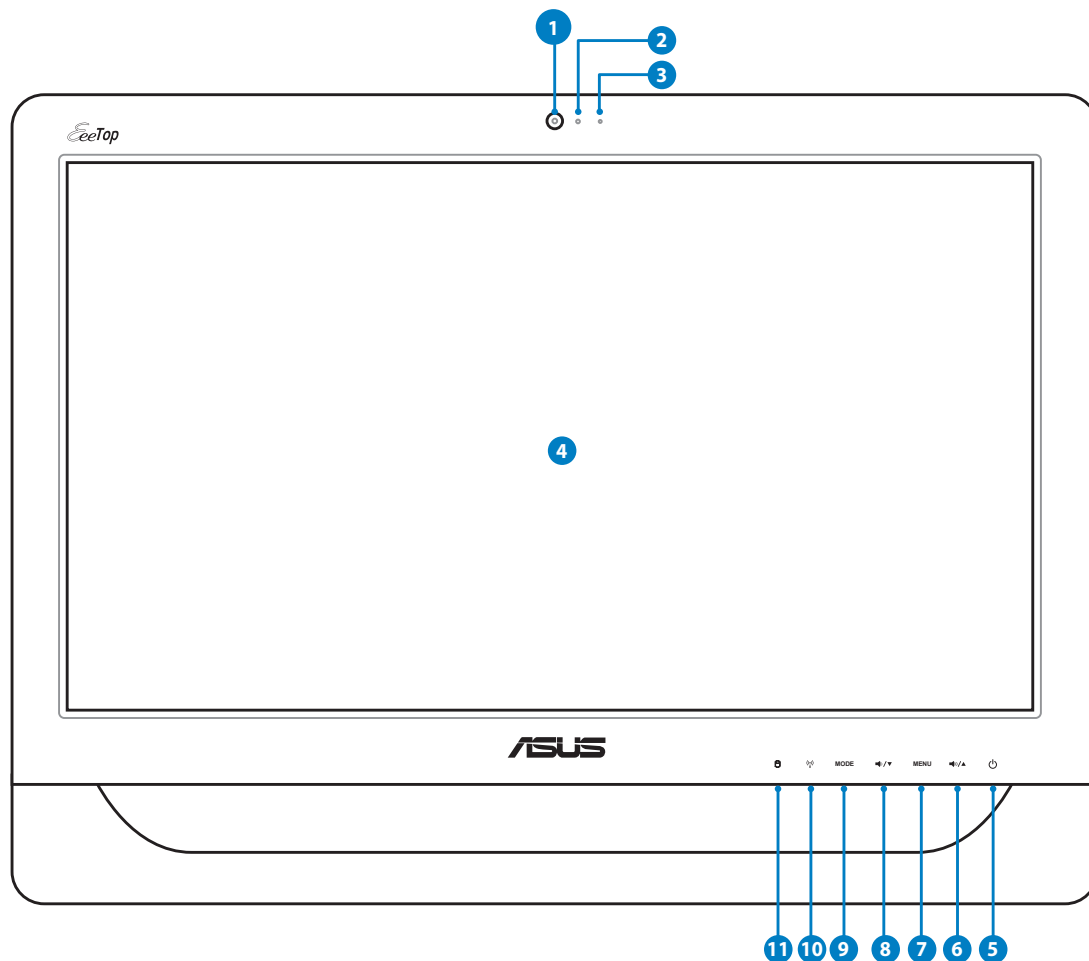
### Zawartość opakowania

		
<b>EeeTop PC seria ET2010</b>	<b>Klawiatura</b> (przewodowa lub bezprzewodowa)	<b>Mysz</b> (przewodowa lub bezprzewodowa)
		
<b>Adapter prądu zmiennego</b>	<b>Przewód zasilający</b>	<b>Skrócona instrukcja</b>
		
<b>Karta gwarancyjna</b>		
<b>Uwaga:</b> <ol style="list-style-type: none"> <li>1. Liczba i zawartość dysków zależy od regionu.</li> <li>2. Ilustracje klawiatury, myszy i zasilacza służą wyłącznie jako odniesienie. Rzeczywisty wygląd produktu zależy od regionu.</li> </ol>		

# Poznanie komputera EeeTop PC

## Widok z przodu

Sprawdź następujący schemat, aby zidentyfikować komponenty z przodu systemu.



- 1 Kamera sieci web**  
Wbudowany mikrofon z kamerą sieci web umożliwia rozpoczęcie sesji chat wideo online.
- 2 Dioda LED kamery sieci web**  
Wskazuje włączenie wbudowanej kamery sieci web.

### 3 **Mikrofon cyfrowy (Wbudowany)**

Wbudowany mikrofon cyfrowy, można wykorzystać do wideokonferencji, narracji głosowych, nagrań audio i aplikacji multimedialnych.



Optimalizacja działania mikrofonu poprzez program IDT Audio Control Panel:

1. Kliknij dwukrotnie  w obszarze powiadomiania, aby otworzyć **IDT Audio Control Panel**.
2. Kliknij zakładkę **Recording** (Nagrywanie) i wyreguluj **Microphone Boost** (Wzmocnienie mikrofonu) w celu poprawienia działania mikrofonu.
3. Po zakończeniu, kliknij **OK**.



### 4 **Wyświetlacz LCD (Funkcja sterowania dotykiem jest dostępna w wybranych modelach)**

Wyświetlacz LCD 20" z optymalną rozdzielczością 1600 x 900 z funkcją dotyku, która obsługuje sterowanie dotykiem palców.

### 5 **Przełącznik zasilania**

Przełącznik zasilania umożliwia przełączenie systemu do pozycji ON/OFF (Włączenie/Wyłączenie).

### 6 **Przycisk W górę**

Naciśnij, aby zwiększyć jasność wyświetlacza. Naciśnij, aby przewinąć w górę, podczas nawigacji w menu.

### 7 **Przycisk Menu**

Naciśnij, aby wyświetlić menu.

### 8 **Przycisk W dół**

Naciśnij, aby zmniejszyć jasność wyświetlacza. Naciśnij, aby przewinąć w dół podczas nawigacji w menu.

### 9 **Przycisk MODE (TRYB)**

Naciśnij w celu przełączenia źródła sygnału wyświetlacza. Po przełączeniu na wejście HDMI, komputer EeeTop PC, można używać jako standardowy, biurkowy monitor LCD.

### 10 **Dioda LED bezprzewodowej sieci LAN**

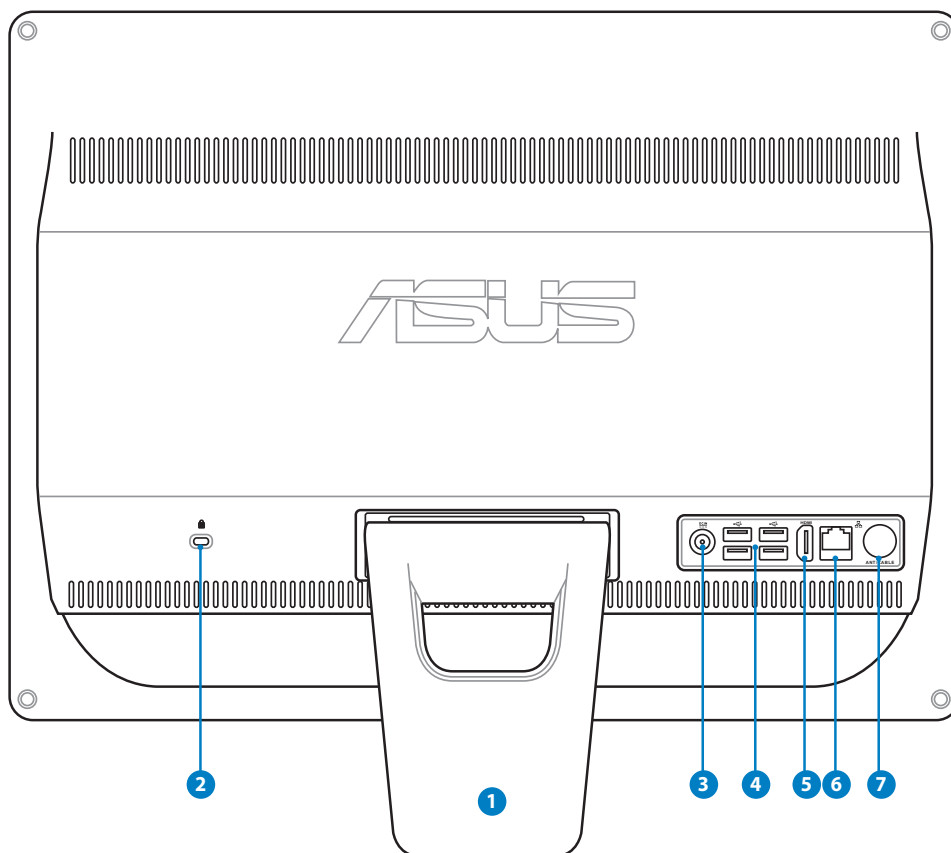
Wskazuje włączenie wewnętrznej bezprzewodowej sieci LAN. (Do korzystania z bezprzewodowej sieci LAN niezbędne jest wykonanie ustawień oprogramowania Windows®).

### 11 **Dioda LED dysku twardego**

Wskazuje aktywność dysku twardego.

## Widok z tyłu

Sprawdź następujący schemat, aby zidentyfikować komponenty z tyłu systemu.



### 1 Podstawa

Umożliwia ustawienie systemu w pionie.

### 2 Port blokady Kensington®

Port blokady Kensington® umożliwia zabezpieczenie komputera produktami zabezpieczenia zgodnymi z Kensington®. Te produkty zabezpieczenia zwykle posiadają metalową linkę zabezpieczenia i zamknięcie, które zabezpieczają komputer przed odłączeniem od stałego obiektu.



### 3 **Wejście zasilania (Prąd stały, napięcie 19V)**

Dostarczony adapter zasilania konwertuje prąd zmienny na prąd stały dostarczany do tego gniazda, w celu zasilenia komputera. Aby zapobiec uszkodzeniu komputera PC należy zawsze używać dostarczonego adaptera zasilania.



W czasie używania, adapter zasilania może się nagrzewać. Nie należy przykrywać adaptera i należy trzymać go z dala od ciała.

### 4 **Port USB**

Port USB (Universal Serial Bus [Uniwersalna magistrała szeregową]) jest zgodny z urządzeniami USB takimi jak klawiatury, myszy, aparaty i dyski twarde.

### 5 **Port wejścia HDMI**

HDMI (High-Definition Multimedia Interface [Wysokiej jakości interfejs multimedialny]) to interfejs cyfrowego, nieskompresowanego sygnału audio/wideo pomiędzy dowolnym źródłem audio/wideo, takim jak przystawka telewizyjna,

### 6 **Port LAN**

Ośmio pinowy port LAN RJ-45 obsługuje standardowy kabel Ethernet do połączenia z siecią lokalną.

### 7 **Wejście anteny (opcjonalne)**

Wejście anteny służy do obsługi sygnałów o częstotliwości TV lub radia FM (opcjonalnie) i umożliwia podłączenie dostarczonej cyfrowej anteny TV/FM lub korzystanie z usług abonenckich. Dostarczona antena może odbierać telewizję cyfrową lub radio FM. Połączenie usługi kablowej umożliwia odbiór telewizji cyfrowej, telewizji analogowej lub radia FM w zależności od opłaconych usług. Uwaga: Dla złączy koncentrycznych należy używać dostarczonego adaptera.

## Widok z boku

Sprawdź następujący schemat, aby zidentyfikować komponenty z boku systemu.

### 1 Czytnik kart pamięci

Zwykle zewnętrzny czytnik do obsługi kart pamięci należy zakupić oddzielnie. Wbudowany czytnik kart pamięci odczytuje karty MMC/SD/SDHC używane w takich urządzeniach jak aparaty cyfrowe, odtwarzacze MP3, telefony komórkowe i PDA.

### 2 2.0 Port USB

Port USB (Universal Serial Bus [Uniwersalna magistrala szeregową]) jest zgodny z urządzeniami USB takimi jak klawiatury, myszy, aparaty i dyski twarde.

### 3 Gniazdo mikrofonu

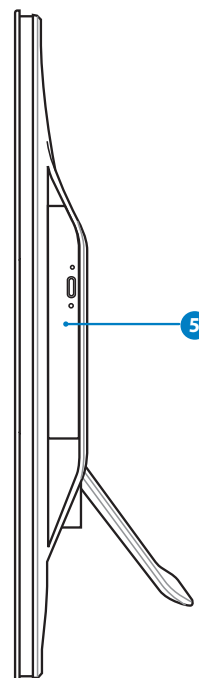
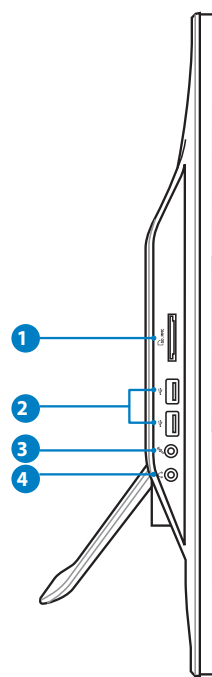
Gniazdo mikrofonu służy do podłączenia mikrofonu używanego do wideokonferencji, narracji głosowych lub zwykłego nagrywania audio.

### 4 Gniazdo słuchawek/wyjścia audio

Gniazdo słuchawek stereo (3,5mm) jest używany do podłączenia sygnału wyjścia audio systemu do wzmacnianych głośników lub słuchawek. Używanie tego gniazda powoduje automatyczne wyłączenie wbudowanych głośników.

### 5 Napęd optyczny

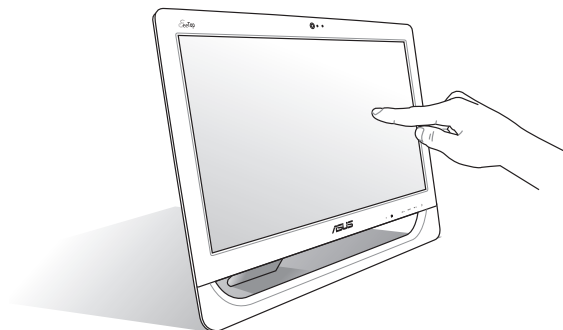
Wbudowany napęd optyczny może obsługiwać dyski kompaktowe (CD) i/lub cyfrowe dyski wideo (DVD) oraz może posiadać możliwości zapisu (R) lub ponownego zapisu (RW). Szczegółowy opis dla każdego modelu zawierają specyfikacje handlowe.



## Używanie ekranu dotykowego

Komputer EeeTop PC umożliwia sterowania palcami. Poprzez dotknięcia palcem lub użycie rysika można wprowadzać komendy do komputera EeeTop PC. Efekt funkcji dotykania jest podobny do działania myszy:

- Dotknięcie = kliknięcie lewym przyciskiem myszy
- Dotknięcie i przytrzymanie = kliknięcie prawym przyciskiem myszy

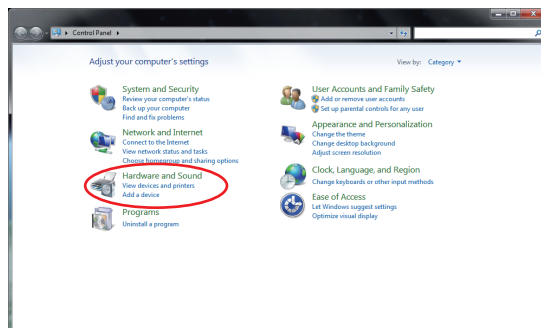


Ekran dotykowy jest dostępny w wybranych modelach.

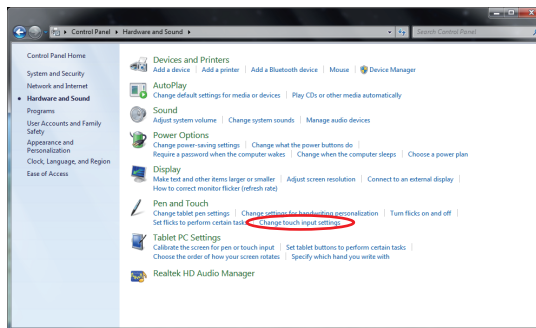
## Wyświetlanie wskaźnika dotykowego

Wskaźnik dotykowy i mysz wirtualna, są pomocne w zwiększeniu wygody używania ekranu dotykowego. Aby wyświetlić wskaźnik dotykowy

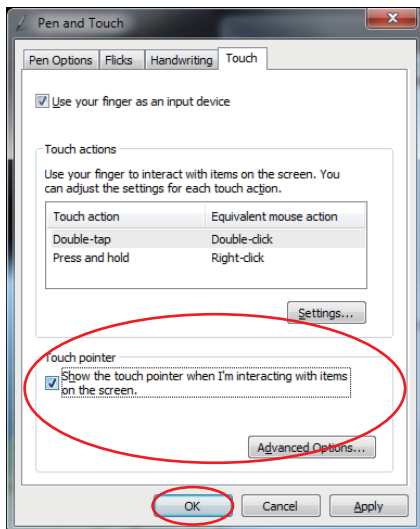
1. Na pulpicie Windows®, kliknij **Start > Panel sterowania > Widok urządzeń i drukarki**.



2. Kliknij **Zmień ustawienia wprowadzania dotykkiem**.



3. Kliknij w górnej części zakładkę **Dotyk** i kliknij okno opcji **Pokazuj wskaźnik dotykowy podczas interakcji z elementami na ekranie**. Kliknij **OK**, aby zakończyć konfigurację.



4. Po dotknięciu ekranu pojawi się na nim mysz wirtualna.



## Czyszczenie ekranu dotykowego

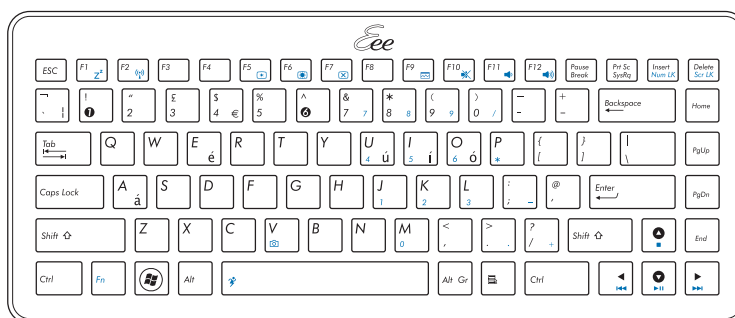
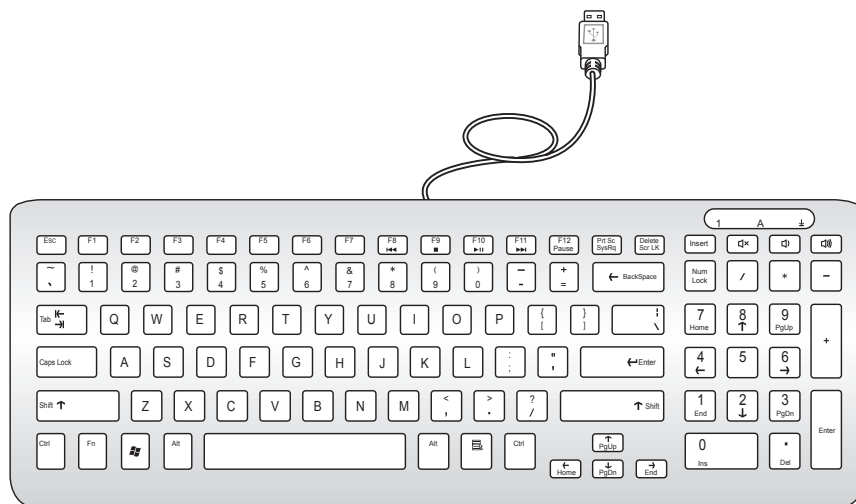
- Aby uzyskać najlepszą czułość na dotyk, ekran dotykowy wymaga okresowego czyszczenia. Należy czyścić ekran z obcych obiektów lub nadmiernej ilości kurzu. W celu czyszczenia ekranu:
  - Wyłącz system i odłącz przewód zasilający od gniazda ściennego.
  - Spryskaj dostarczoną szmatkę do czyszczenia niewielką ilością środka do czyszczenia i delikatnie wytrzyj powierzchnię ekranu.
  - Nie należy spryskiwać bezpośrednio ekranu.
  - Do czyszczenia ekranu nie należy używać środka o właściwościach ścierających lub chropowatej szmatki.

## Używanie klawiatury

Komputer EeeTop PC jest dostarczany z przewodową lub bezprzewodową klawiaturą, która wspomaga sterowanie systemem.



Następujące ilustracje klawiatury służą wyłącznie jako odniesienie. Rzeczywisty wygląd produktu zależy od regionu.



## Przyciski funkcji (wyłącznie dla klawiatury bezprzewodowej)

Poniżej znajdują się opisy funkcji kolorowych przycisków klawiatury. W celu dostępu do komend kolorowych przycisków, przytrzymaj **Przycisk funkcji** [Fn] i naciśnij kolorowy przycisk komendy.



Rzeczywiste funkcje kolorowych przycisków i obsługiwane komendy zależą od modelu.



**Fn + F1:** Przeniesienie systemu do trybu wstrzymania.



**Fn + F2:** Włączenie lub wyłączenie wewnętrznej bezprzewodowej sieci LAN. Po włączeniu zaświeci się odpowiednie światło LED bezprzewodowej sieci LAN. Do korzystania z bezprzewodowej sieci LAN niezbędne jest wykonanie ustawień oprogramowania Windows®.



**Fn + F5:** Zmniejszenie jasności wyświetlacza.



**Fn + F6:** Zwiększenie jasności wyświetlacza.



**Fn + F7:** Włączenie lub wyłączenie wyświetlacza LCD.



**Fn + F10:** Włączenie lub wyłączenie głośników (wyłącznie system operacyjny Windows®).



**Fn + F11:** Zmniejszanie głośności głośnika (wyłącznie system operacyjny Windows®).



**Fn + F12:** Zwiększanie głośności głośnika (wyłącznie system operacyjny Windows®).



**Fn + Spacja (Przycisk Super Hybrid Engine):** Przełączanie pomiędzy różnymi trybami oszczędzania energii. Wybrany tryb jest pokazywany na wyświetlaczu.

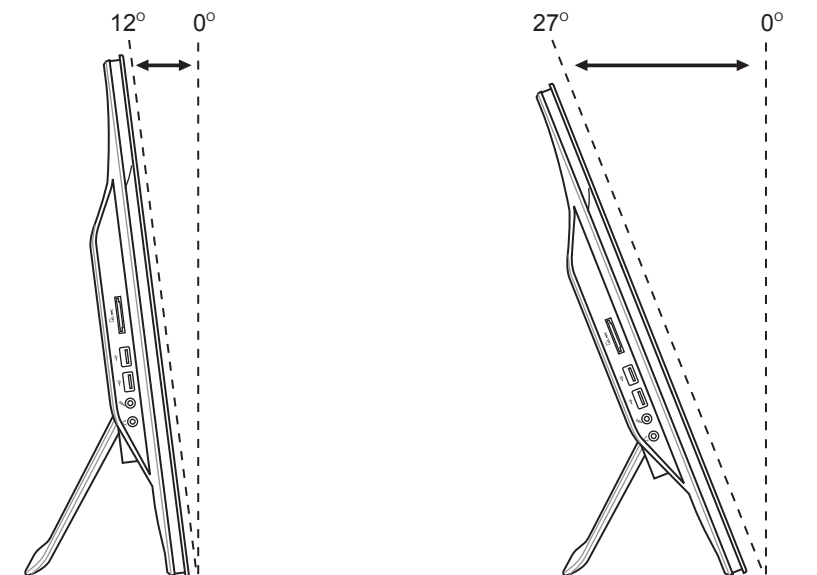


**Fn + V:** Włączenie lub wyłączenie wbudowanej kamery sieci web.

## Pozycjonowanie EeeTop PC

### Ustawianie na biurku

Ustaw EeeTop PC na płaskiej powierzchni, takiej jak stół lub biurko i odciągnij podstawę, aż do jej zaskoczenia we właściwe miejsce. Następnie nachyl panel wyświetlacza pod kątem 12 do 27 stopni od pionu.



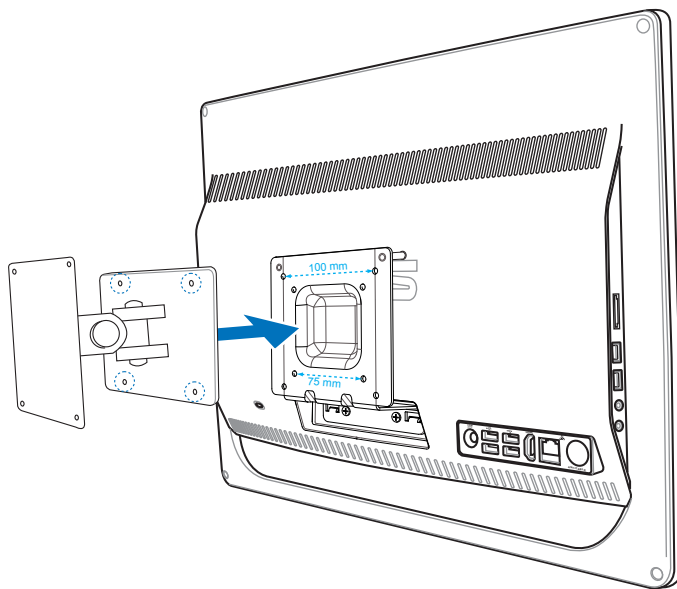
## Montaż na ścianie (wyłącznie dla modelu do montażu na ścianie)

W celu montażu komputera EeeTop PC na ścianie należy zakupić opcjonalny zestaw do montażu na ścianie (VESA 75, 75mm x 75mm lub VESA100, 100mm x 100mm). Należy zainstalować zestaw, zgodnie z następującymi instrukcjami.

1. Zamocuj pewnie zestaw do montażu na ścianie (VESA75 lub VESA100) do komputera EeeTop PC czterema śrubami (M4 x 16mm), dostarczonymi z zestawem do montażu na ścianie.



- Pokazany na tej ilustracji zestaw do montażu na ścianie, służy wyłącznie jako odniesienie.
- Zestaw do montażu na ścianie i śruby należy zakupić oddzielnie.



2. Ostrożnie zamocuj zestaw do montażu na ścianie, według instrukcji opisanych w podręczniku instalacji dostarczonym z zestawem do montażu.



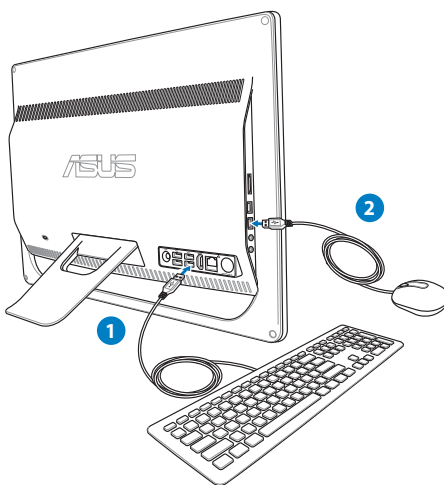
Dla zapewnienia prawidłowej wentylacji należy zachować od ściany do systemu odległość co najmniej 6 cm.



## Ustawienia EeeTop PC

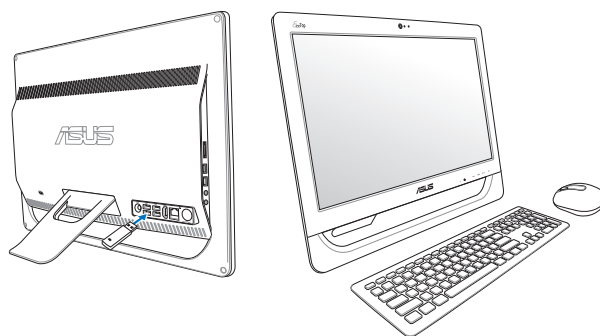
### Podłączanie przewodowej klawiatury i myszy

Podłącz klawiaturę do portu **USB** na panelu tylnym (❶). Jeśli kabel klawiatury i myszy jest za krótki, klawiaturę i mysz można także podłączyć do portu **USB** z lewej strony (❷).



### Podłączanie bezprzewodowej klawiatury i myszy

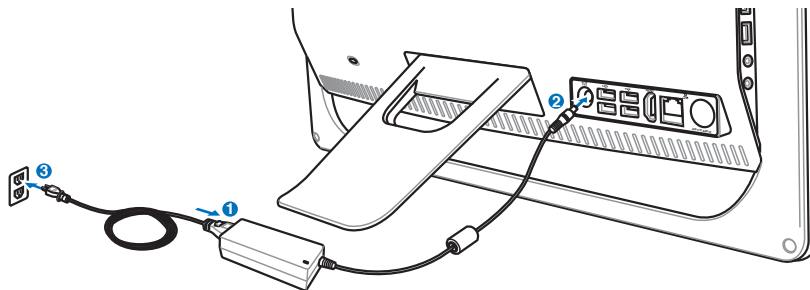
1. Zainstaluj baterie w bezprzewodowej klawiaturze i myszy.
2. Włóż bezprzewodowy odbiornik klawiatury/myszy do portu **USB** komputera EeeTop PC.
3. Można rozpocząć używanie bezprzewodowej klawiatury i myszy.



Pokazane powyżej ilustrację służą wyłącznie jako odniesienie. Rzeczywisty wygląd i specyfikacje klawiatury (przewodowa lub bezprzewodowa) oraz myszy zależy od regionu.

## Zasilanie systemu



Podłącz dostarczony adapter prądu zmiennego do gniazda **DC IN (Wejście prądu zmiennego)** na panelu tylnym (1 2 3), a następnie naciśnij **Power switch (Przełącznik zasilania)** na panelu przednim (4) w celu włączenia systemu.



**OSTRZEŻENIE!** NIE należy podłączać przewodu zasilającego prądu zmiennego do gniazdka prądu zmiennego, przed podłączeniem do systemu wtyczki prądu stałego. Może to spowodować uszkodzenie adaptera prąd zmienny-prąd stały.





## Wyłączanie zasilania

- Aby wyłączyć zasilanie wyświetlacza LCD, naciśnij na klawiaturze przyciski **Fn + F7**  . System jest nadal uruchomiony.



Komendy kolorowych przycisków są dostępne w wybranych modelach.

- Aby przełączyć system na tryb wstrzymania, naciśnij **Przełącznik zasilania**  na panelu przednim. Aby z powrotem przejść do systemu operacyjnego, naciśnij ponownie **Przełącznik zasilania**, kliknij myszą, dotknij wyświetlacz lub naciśnij dowolny przycisk na klawiaturze.
- Aby całkowicie wyłączyć system, wykonaj normalny proces wyłączania Windows lub naciśnij i przytrzymaj przez pięć sekund **Przełącznik zasilania** .

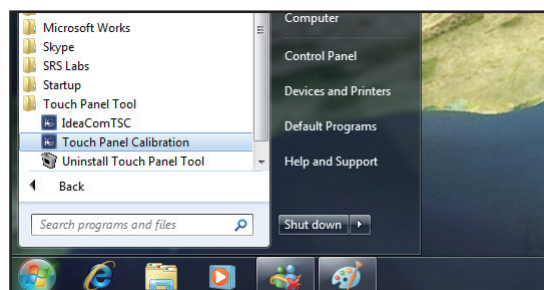
## Kalibracja ekranu

Komputer EeeTop PC jest dostarczany z następującym oprogramowaniem, które umożliwia regulację precyzji ekranu dotykowego.



Ekran dotykowy jest dostępny w wybranych modelach.

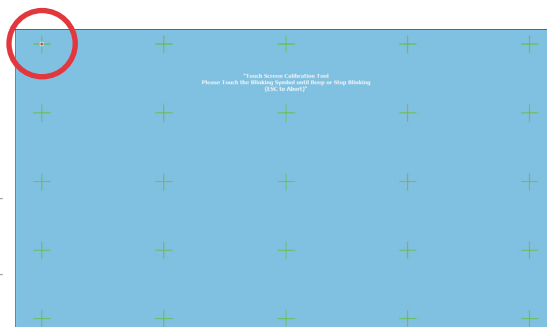
1. Na pulpicie Windows®, kliknij **Start > All Programs (Wszystkie programy) > program narzędziowy panela dotykowego > Kalibracja panela dotykowego**.




2. Dotknij i przytrzymaj środkową część symboli na ekranie w każdej pozycji, po czym nastąpi automatyczna regulacja ekranu.




Naciśnij przycisk **Esc** na klawiaturze, aby zakończyć proces kalibracji.



## Konfiguracja połączenia bezprzewodowego

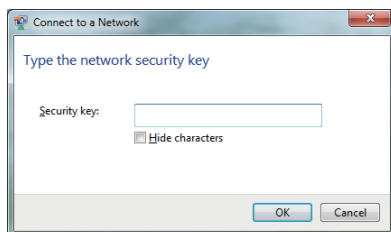
1. Kliknij ikonę sieci beprzewodowej z pomarańczową gwiazdką  w obszarze powiadamiania Windows®.
2. Wybierz na liście punkt sieci bezprzewodowej do połączenia i kliknij **Połącz** w celu utworzenia połączenia.




Jeśli nie można odszukać wymaganego punktu dostępowego, kliknij ikonę **Odśwież**  w prawym, górnym rogu, aby odświeżyć i ponownie przeszukać listę.



Podczas łączenia z siecią z włączonym zabezpieczeniem, wprowadź klucz sieci lub długie hasło.



3. Po ustanowieniu połączenia, zostanie ono pokazane na liście.
4. W obszarze powiadamiania pojawi się ikona sieci bezprzewodowej .

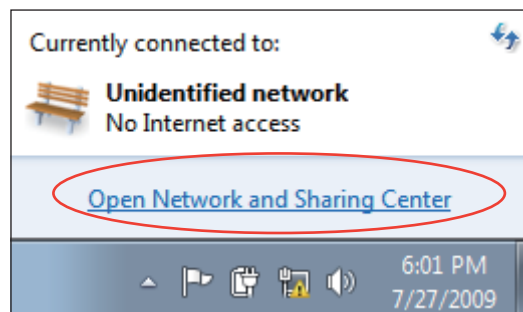
## Konfiguracja połączenia przewodowego

### Używanie statycznego adresu IP:

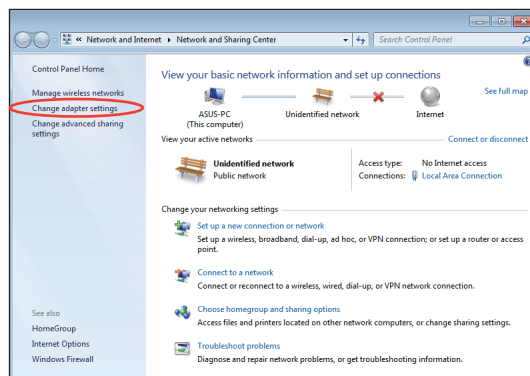
1. Kliknij prawym przyciskiem ikonę sieci z żółtym trójkątem ostrzeżenia na pasku zadań Windows® i wybierz **Otwórz Centrum sieci i udostępniania**.



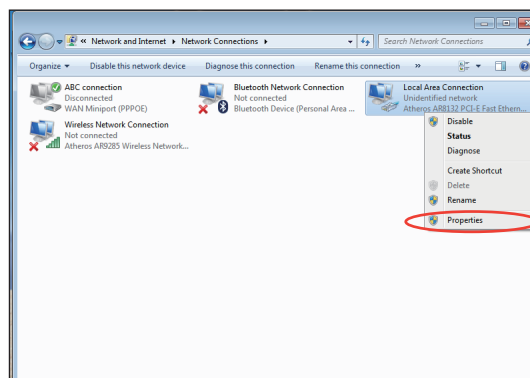
Upewnij się, że do komputera EeeTop PC podłączony został kabel sieci LAN.



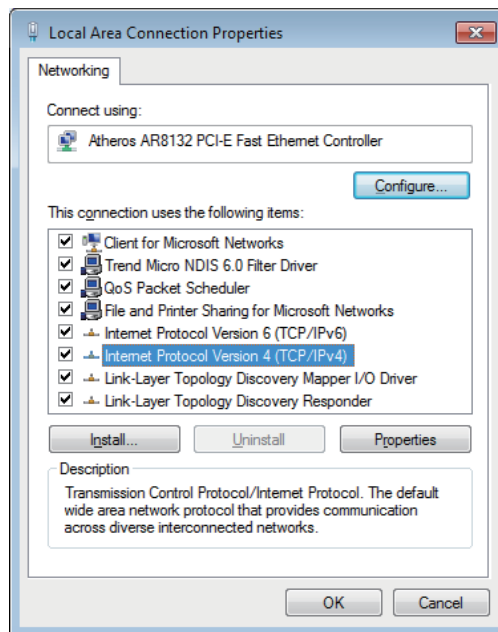
2. Kliknij **Zmień ustawienia adaptera** w lewym, niebieskim panelu.



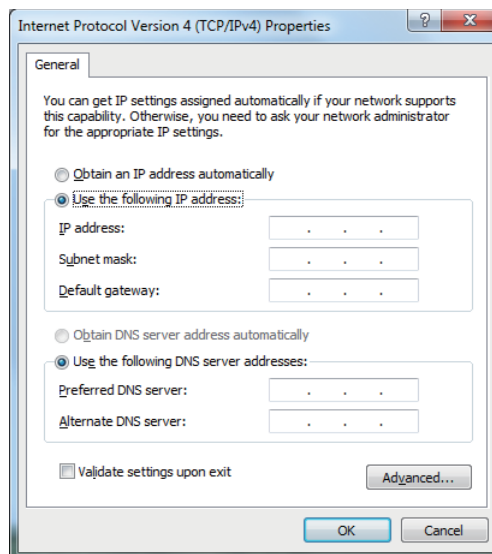
3. Kliknij prawym przyciskiem **Połączenie z siecią lokalną** i wybierz **Właściwości**.



4. Podświetl **Protokół internetowy w wersji 4 (TCP/IPv4)** i kliknij **Właściwości**.

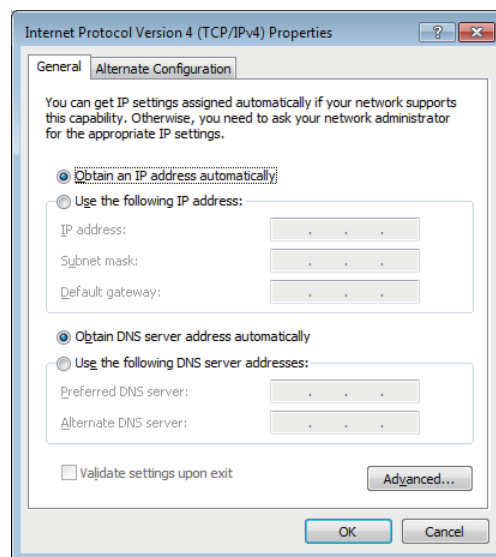


5. Wybierz **Użyj następującego adresu IP**.
6. Wprowadź **Adres IP, Maskę podsieci i Domyślną bramę**.
7. Jeśli jest to potrzebne, wprowadź adres **Preferred DNS server (Preferowany serwer DNS)**.
8. Po wprowadzeniu wszystkich powiązanych wartości, kliknij **OK**, aby zakończyć konfigurację.



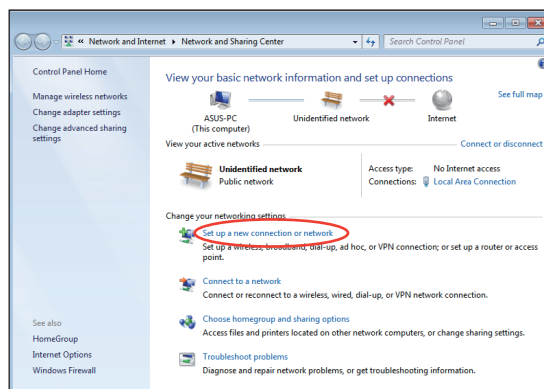
## Stosowanie dynamicznego IP (Połączenie PPPoE)

1. Powtórz czynności 1 – 4 z poprzedniej części.
2. Wybierz **Obtain an IP address automatically (Uzyskaj adres IP automatycznie)** i kliknij **OK**.

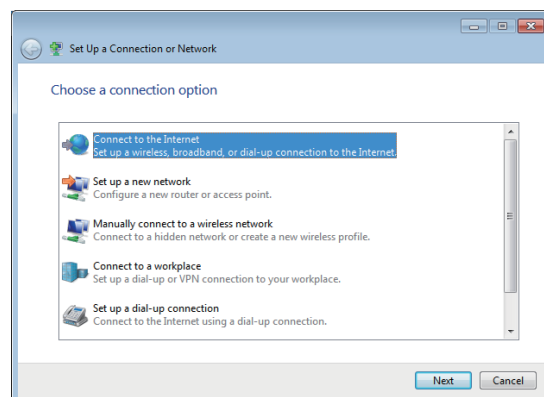


*(Jeśli używane jest PPPoE, kontynuuj następujące czynności)*

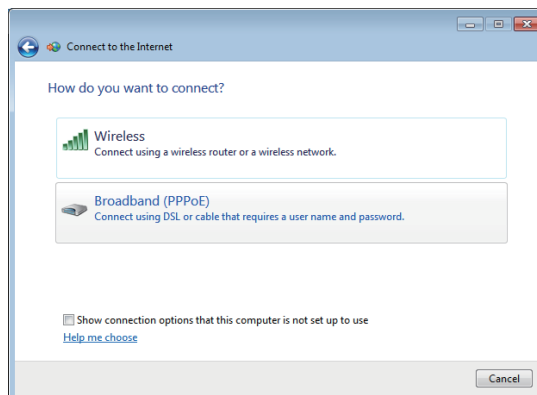
3. Powróć do **Centrum sieci i udostępniania**, a następnie kliknij **Skonfiguruj połączenie lub sieć**.



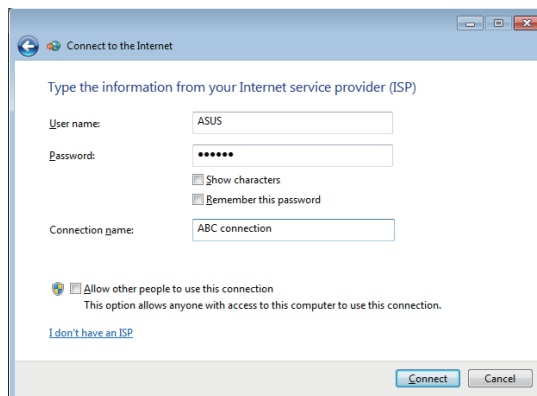
4. Wybierz **Połącz z Internetem** i kliknij **Dalej**.



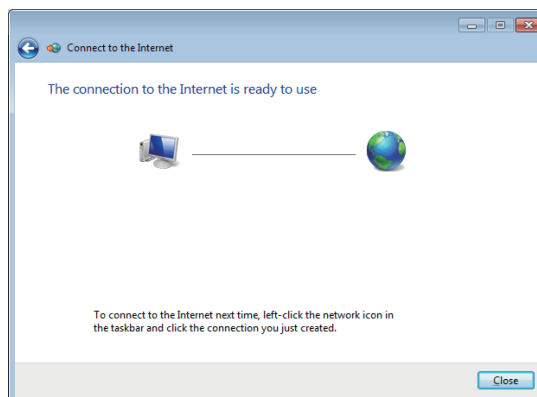
5. Wybierz **Szerokopasmowe (PPPoE)** i kliknij **Dalej**.



6. Wprowadź Nazwa użytkownika i Hasło oraz nazwa połączenia. Kliknij **Połącz**.

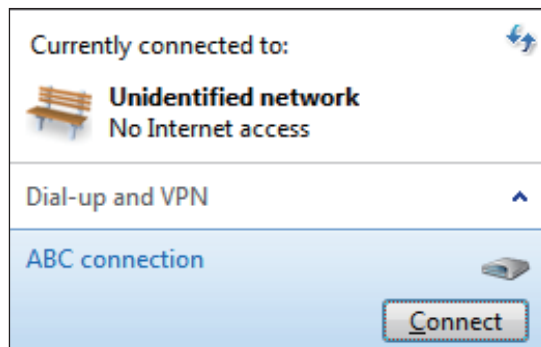


7. Kliknij **Zamknij**, aby zakończyć konfigurowanie.

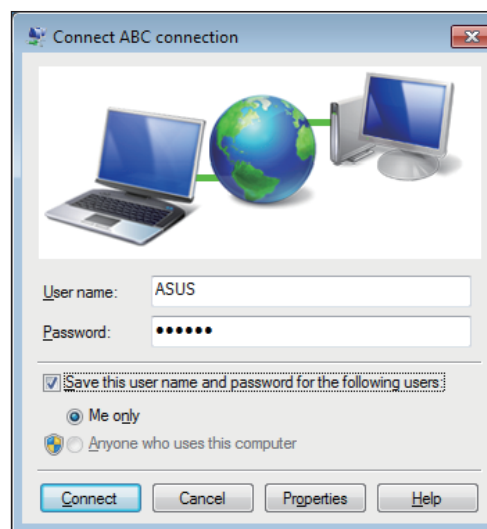




8. Kliknij ikonę sieci na pasku zadań i kliknij utworzone połączenie.



9. Wprowadź opcję Nazwa użytkownika i Hasło. Kliknij **Połącz** w celu połączenia z Internetem.





## Konfiguracja wyjścia audio

EeeTop PC obsługuje różne konfiguracje audio. Ustawienie systemu z użyciem głośników stereo lub systemu wielokanałowego systemu głośników audio.

### Konfiguracje głośników

Wykonaj ustawienie systemu z następującymi konfiguracjami głośników:

Nazwa	System głośników
2-kanałowy (stereo)	Głośnik lewy i prawy.

Gniazdo audio	Słuchawki/2-kanały
	Wyjście audio
	Wejście mikrofonu



Głośnik stereo jest ustawiony jako dwukanałowy system lewy-prawy. Wielokanałowy głośnik ma kanał lewy-prawy przedni i lewy-prawy tylny (surround) oraz może mieć subwoofer i głośnik centralny.

## Podłączanie głośników

Sprawdź tabelę poniżej z opisem gniazd audio na panelu tylnym i ich funkcji.

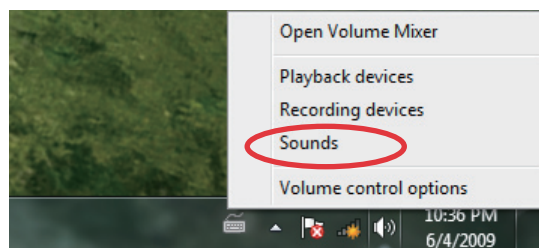
*Dla głośników stereo lub słuchawek*

Gniazdo audio	Opis
	Podłączenie do głośników stereo lub słuchawek.

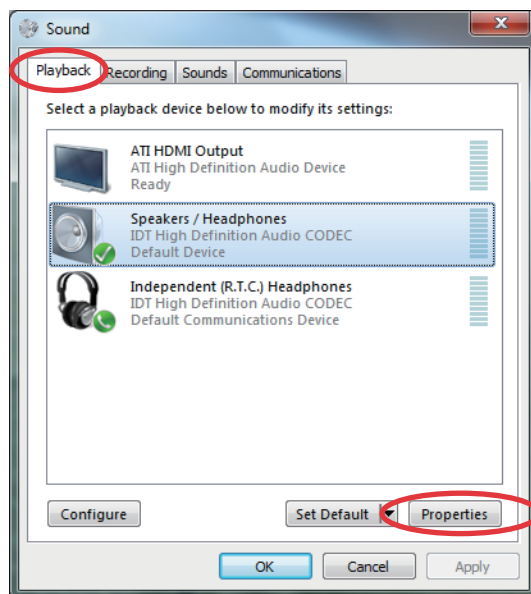
## Konfiguracja ustawień wyjścia audio

Po podłączeniu systemu głośników do EeeTop PC należy wykonać wymienione czynności w celu konfiguracji ustawień głośnika:

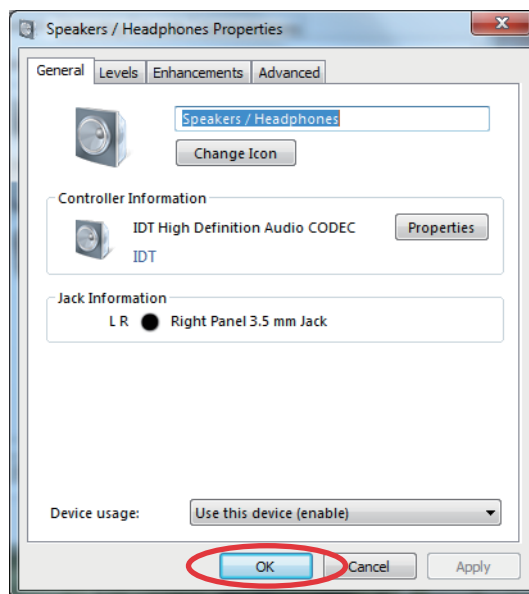
1. Kliknij prawym przyciskiem ikonę głośnika w obszarze powiadamiania Windows® i kliknij **Dźwięki**.



2. Wybierz urządzenie odtwarzania i kliknij **Właściwości**, aby skonfigurować ustawienia.



3. Wykonaj zaawansowane konfiguracje, takie jak regulacja poziomu głośności głośnika i szybkości wyjścia. Kliknij **OK**, aby zakończyć konfigurację.



## Przywracanie systemu

### Użycie ukrytej partycji

Partycja przywracania zawiera plik z obrazem systemu operacyjnego, sterowników i programów narzędziowych, zainstalowanych w systemie fabrycznie. Partycja przywracania udostępnia kompleksowe rozwiązanie przywracania, które umożliwia szybkie przywrócenie oprogramowania systemu do stanu oryginalnego, przy założeniu, że dysk twardy działa prawidłowo. Przed użyciem partycji przywracania, skopiuj pliki z danymi (takie jak pliki Outlook PST) do urządzenia USB lub do napędu sieciowego i zapisz wszystkie dostosowane ustawienia konfiguracji (takie jak ustawienia sieci).

1. Włącz komputer.
2. Po wyświetleniu logo EeeTop PC, naciśnij <F9> (wymaga partycji przywracania).
3. Pojawi się okno **ASUS F9 Recovery**. Wybierz **Przywróć system na partycji**.
4. Wykonaj instrukcje ekranowe w celu dokończenia procesu przywracania.



Podczas przywracania systemu, zostaną utracone wszystkie dane. Przed przywróceniem systemu należy utworzyć jego kopię zapasową.

5. Po zakończeniu przywracania systemu, uruchom ponownie komputer.
6. Ustaw język, strefę czasową, klawiaturę, nazwę komputera i nazwę użytkownika, aby przejść do systemu operacyjnego Windows® OS.



## EC Declaration of Conformity



We, the undersigned,

Manufacturer:	ASUSTek COMPUTER INC.
Address, City:	No. 150, LI-TE RD., PEITOU, TAIPEI 112, TAIWAN R.O.C.
Country:	TAIWAN
Authorized representative in Europe:	ASUS COMPUTER GmbH
Address, City:	HARKORT STR. 21-23, 40880 RATINGEN
Country:	GERMANY

declare the following apparatus:

Product name :	EeeTop PC
Model name :	ET2010P, ET2010PNT

conform with the essential requirements of the following directives:

☑2004/108/EC-EMC Directive

<input checked="" type="checkbox"/> EN 55022:2006+A1:2007	<input checked="" type="checkbox"/> EN 55024:1998+A1:2001+A2:2003
<input checked="" type="checkbox"/> EN 61000-3-2:2006	<input checked="" type="checkbox"/> EN 61000-3-3:1995+A1:2001+A2:2005
<input checked="" type="checkbox"/> EN 55013:2001+A1:2003+A2:2006	<input checked="" type="checkbox"/> EN 55020:2007

☑1999/5/EC-R &TTE Directive

<input type="checkbox"/> EN 300 328 V1.7.1(2006-05)	<input checked="" type="checkbox"/> EN 301 489-1 V1.8.1(2008-04)
<input type="checkbox"/> EN 300 440-1 V1.4.1(2008-05)	<input type="checkbox"/> EN 301 489-3 V1.4.1(2002-08)
<input type="checkbox"/> EN 300 440-2 V1.2.1(2008-03)	<input type="checkbox"/> EN 301 489-4 V1.3.1(2002-08)
<input type="checkbox"/> EN 301 511 V9.0.2(2003-03)	<input type="checkbox"/> EN 301 489-7 V1.3.1(2005-11)
<input type="checkbox"/> EN 301 908-1 V3.2.1(2007-05)	<input type="checkbox"/> EN 301 489-9 V1.4.1(2007-11)
<input type="checkbox"/> EN 301 908-2 V3.2.1(2007-05)	<input checked="" type="checkbox"/> EN 301 489-17 V1.3.2(2008-04)
<input type="checkbox"/> EN 301 893 V1.4.1(2005-03)	<input type="checkbox"/> EN 301 489-24 V1.4.1(2007-09)
<input type="checkbox"/> EN 50360:2001	<input type="checkbox"/> EN 302 326-2 V1.2.2(2007-06)
<input type="checkbox"/> EN 50371:2002	<input type="checkbox"/> EN 302 326-3 V1.3.1(2007-09)
<input type="checkbox"/> EN 62311:2008	<input type="checkbox"/> EN 301 357-2 V1.3.1(2006-05)
<input type="checkbox"/> EN 50385:2002	

☑2006/95/EC-LVD Directive

<input checked="" type="checkbox"/> EN 60950-1:2001+A11:2004	<input type="checkbox"/> EN60065:2002+A1:2006
<input type="checkbox"/> EN 60950-1:2006	

☑2009/125/EC-ErP Directive

Regulation (EC) No. 1275/2008	Regulation (EC) No. 278/2009
<input checked="" type="checkbox"/> EN 62301:2005	<input checked="" type="checkbox"/> EN 62301:2005
Regulation (EC) No. 642/2009	
<input type="checkbox"/> EN 62301:2005	

☑CE marking

(EC conformity marking)

Position : CEO

Name : Jerry Shen

Declaration Date: Mar. 12, 2010