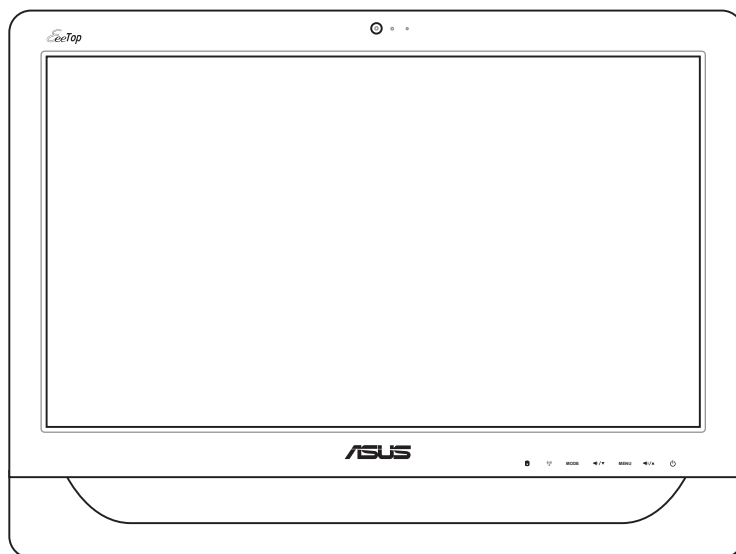


EeeTop PC

Kullanıcı Kılavuzu



ET2010 Serisi

TR5404

İkinci Sürüm V2

Mart 2010

Telif Hakkı © 2010 ASUSTeK COMPUTER INC. Her Hakkı Saklıdır.

İçinde açıklanan ürünler ve yazılım da dahil olmak üzere bu kılavuzun hiçbir bölümü, ASUSTeK COMPUTER, INC.'in ("ASUS") açık yazılı izni olmaksızın, alıcı tarafından yedekleme amaçları doğrultusunda saklanan dokümantasyon hariç olmak üzere, herhangi bir şekilde ya da herhangi bir yolla yeniden çoğaltılamaz, devredilemez, sureti alınamaz, yeniden kullanma sisteminde saklanamaz ya da herhangi bir dile tercüme edilemez.

Bu kılavuzda belirtilen ürün ve şirket adları ilgili şirketlerin telif hakkı içeren veya tescilli ticari markaları olabilir veya olmayabilir ve yalnız tanımlama amacıyla kullanılmaktadır. Tüm ticari markalar ilgili sahiplerinin mülkiyetindedir.

Bu kılavuzun içeriğinin doğru ve güncel olması için gerekli tüm çaba sarf edilmiştir. Ancak, üretici kılavuzun içeriği hakkında hiçbir garanti vermemektedir ve önceden haber vermeksizin değişiklik yapma hakkını saklı tutar.

İçindekiler

İçindekiler	3
Uyarılar	5
Federal İletişim Komisyonunun Bildirimi	5
Kanada İletişim Bakanlığı Bildirisi	6
Kanada İçin IC Radyasyon Maruziyet Bildirimi	6
Uygunluk Beyanı (R&TTE direktifi 1999/5/EC)	6
CE İşareti Uyarısı	7
Farklı Etki Alanları İçin Kablosuz Çalışma Kanalı	7
Fransa Sınırlandırılmış Kablosuz Frekans Bantları	8
REACH	9
Küresel Çevre Düzenleme Uygunluğu ve Beyanı	10
Geri Alım Hizmetleri	10
UL Güvenlik Önlemi	10
Bu kılavuzla ilgili notlar	11
Güvenlik bilgileri	12
Sisteminizin kurulumu	12
Kullanım sırasında dikkat edilmesi gereken hususlar	12
Hoş geldiniz	13
Paket içeriği	13
EeeTop PC ürününüzü tanıma	14
Önden görünüm	14
Arkadan görünüm	16
Yandan görünüm	18
Dokunmatik ekranı kullanma	19
Dokunma imlecini görüntüleme	19
Dokunmatik ekranı kullanma	20
Klavyenin kullanımı	21
İşlev tuşları (yalnızca kablosuz klavye için)	22
EeeTop PC ürününüzü yerleştirme	23
Masaüstüne yerleştirme	23
Duvar montajı (sadece duvar montaj modeli için)	24

EeeTop PC ürününüzü kurma	25
Kablolu klavye ve fareyi takma	25
Kablosuz klavye ve fareyi takma	25
Sistemi açma	26
Gücü kapatma	26
Ekran kalibrasyonu	27
Kablosuz bağlantı yapılandırması	28
Kablolu bağlantıyı yapılandırma	29
Statik IP kullanma	29
Dinamik IP kullanma (PPPoE)	31
Ses çıkışının yapılandırılması	34
Hoparlör yapılandırmaları	34
Hoparlörlere bağlanma	34
Ses çıkış ayarlarını yapılandırma	35
Sisteminizi kurtarma	36
Gizli disk bölümünün kullanımı	36

Uyarılar

Federal İletişim Komisyonunun Bildirimi

Bu cihaz FCC kurallarının 15. Bölümü ile uyumludur. Kullanım, aşağıdaki iki şarta bağlıdır:

- Bu aygıt zararlı parazitlerin oluşmasına neden olmaz ve
- Bu aygıt, istenmeyen işlemlere neden olan parazitler dahil olmak üzere alınan tüm parazitleri kabul etmelidir.

Bu ekipman test edilmiş ve Federal İletişim Komisyonu (FCC) Kurallarının 15.Bölümü uyarınca, B Sınıfı dijital cihazlarla ilgili kısıtlamalara uygun olduğu tespit edilmiştir. Bu kısıtlamalar, evsel tesisatlarda, zararlı parazitlere karşı uygun koruma sağlamak üzere tasarlanmıştır. Bu donanım radyo frekansı üretir, kullanır ve yayabilir ve üreticinin yönergelerine uygun olarak kurulmadığında radyo iletişimine zararlı etkisi olabilir. Ancak, belirli tesisatlarda parazit oluşmayacağına dair bir garanti verilmez. Bu cihaz radyo ve televizyon alıcılarında, cihazın kapatılması ve açılması ile anlaşılabilecek zararlı parazitlerin oluşmasına neden olursa, kullanıcı aşağıdaki önlemleri uygulayarak parazitleri gidermeyi deneyebilir:

- Alıcı anteninin yönünü veya yerini değiştirmek.
- Cihaz ile alıcı arasındaki mesafeyi arttırmak.
- Aygıtı alıcının bağlı olduğu elektrik devresi üzerinde bulunmayan başka bir prize bağlayın.
- Yardım için bayi veya deneyimli radyo/TV teknisyenine danışın.

DİKKAT: Bu cihazı sağlayan tarafın açıkça onaylamadığı değişiklik veya düzenlemeler, kullanıcının bu ekipmanı kullanma yetkisini geçersiz kılabilir.

RF maruziyet uyarısı

Bu ekipman verilen talimatlara göre kurulup çalıştırılmalıdır ve bu vericiyle kullanılan antenler, tüm kişilerden en az 20 cm mesafe oluşturacak şekilde kurulmalı ve diğer anten ya da vericilerle birlikte yerleştirilmemeli veya çalıştırılmamalıdır. Son kullanıcılara ve ürünü kuran kişilere anten kurulum talimatları ve ilgili RF maruziyet uygunluk şartlarını karşılayan çalışma koşulları bildirilmelidir.

Kanada İletişim Bakanlığı Bildirisi

Bu dijital cihaz, Kanada İletişim Bakanlığı Radyo Girişim Yönergelerinde belirtilen, dijital aygıtlardan gelen radyo parazitleri Sınıf B limitlerini aşmaz.

Bu sınıf B dijital aygıt Kanada ICES-003'e uygundur.

Kanada İçin IC Radyasyon Maruziyet Bildirimi

Bu ekipman, kontrol edilmemiş bir ortam için açıklanan IC radyasyon maruziyet sınırlarına uygundur. IC RF maruziyet uygunluk gerekliliklerini karşılamayı sürdürmek için, lütfen verici çalışırken verici antenle doğrudan temas etmeyin. RF maruziyet uygunluğunu karşılamak için, son kullanıcılar belirtilen çalışma yönergelerine uymalıdır.

Kullanım, aşağıdaki iki şarta bağlıdır:

- Bu aygıt parazitlerin oluşmasına neden olmaz ve
- Bu aygıt, aygıtta istenmeyen işlemlere neden olan parazitler dahil olmak üzere tüm parazitleri kabul etmelidir.

Uygunluk Beyanı (R&TTE direktifi 1999/5/EC)

Aşağıdaki öğeler tamamlanarak geçerli ve yeterli kabul edilmiştir:

- [Madde 3]'teki temel gereklilikler]
- [Madde 3.1a]'daki sağlık ve güvenlikle ilgili koruma gereklilikleri
- [EN 60950]'ye göre elektrik güvenliği testi
- [Madde 3.1b]'deki elektromanyetik uygunluk için koruma gereklilikleri
- [EN 301 489-1] & [EN 301 489-17]'de elektromanyetik uygunluk test
- [Madde 3.2]'deki gibi radyo spektrumunun etkin kullanımı
- [EN 300 328-2]'ye göre radyo test paketleri

CE İşareti Uyarısı

Bu B Sınıfı bir üründür, konut içinde bu ürün radyo etkileşimine neden olabilir ve kullanıcının yeterli önlemleri alması gerekebilir.



Kablosuz LAN/Bluetooth özelliği olmayan aygıtlar için CE işareti

Bu aygıtın teslim edilen versiyonu, 2004/108/EC “Elektromanyetik uygunluk” ve 2006/95/EC “Düşük voltaj direktifi” başlıklı EEC direktiflerinin gerekliliklerine uygundur.



Kablosuz LAN/Bluetooth özelliği olan aygıtlar için CE işareti

Bu aygıt, Avrupa Parlamentosu ve Komisyonunun, Radyo ve Telekomünikasyon Aygıtlarını ve karşılıklı uygunluk kabulünü kapsayan, 9 Mart, 1999 tarihli 1999/5/EC Direktifi gerekliliklerine uygundur.

Farklı Etki Alanları İçin Kablosuz Çalışma Kanalı

K. Amerika	2,412-2,462 GHz	Kanal 01 ila Kanal 11
Japonya	2,412-2,484 GHz	Kanal 01 ila Kanal 14
Avrupa ETSI	2,412-2,472 GHz	Kanal 01 ila Kanal 13

Fransa Sınırlandırılmış Kablosuz Frekans Bantları

Fransa'nın bazı alanlarında sınırlandırılmış frekans batları vardır. En kötü durumda maksimum yetkilendirilmiş güç alanları:

- Komple 2.4 GHz bandı (2400 MHz–2483.5 MHz) için 10mW
- 2446.5 MHz ile 2483.5 MHz arasındaki frekanslar için 100mW



10 ila 13 arasındaki kanallar 2446.6 MHz ile 2483.5 MHz bandında çalışır.

Dış mekan kullanımı için birkaç olasılık söz konusudur: Özel mülkiyette ya da kamu temsilcilerinin özel mülkiyeti üstünde kullanım Savunma Bakanlığı tarafından 2446.5–2483.5 MHz bandında 100 nW' lik maksimum yetkilendirilmiş güç ile bir başlangıç yetkilendirme prosedürüne tabiidir. Kamu alanındaki dış mekanlarda kullanıma izin verilmemektedir.

Aşağıda listelenen departmanlarda, komple 2.4 GHz nadı için:

- Maksimum yetkilendirilmiş güç iç mekanlarda 100mW'dir.
- Maksimum yetkilendirilmiş güç dış mekanlarda 10mW'dir.

2400–2483.5 MHz bandının kullanımı için departmanlar, iç mekanlar için 100mW'den daha az ve de dış mekanlarda 10mW'den daha az bir EIRP ile izin verilir:

01 Ain	02 Aisne	03 Allier	05 Hautes Alpes	
08 Ardennes	09 Ariège	11 Aude	12 Aveyron	16 Charente
24 Dordogne	25 Doubs	26 Drôme	32 Gers	36 Indre
37 Indre et Loire	41 Loir et Cher	45 Loiret	50 Manche	55 Meuse
58 Nièvre	59 Nord	60 Oise	61 Orne	63 Puy du Dôme
64 Pyrénées Atlantique	66 Pyrénées Orientales	67 Bas Rhin	68 Haut Rhin	
70 Haute Saône	71 Saône et Loire	75 Paris	82 Tarn et Garonne	
84 Vaucluse	88 Vosges	89 Yonne		
90 Territoire de Belfort	94 Val de Marne			

Bu gereksinim muhtemelen zamanla değişecektir ve de size Fransa sınırları içerisinde bir çok alanda kablosuz LAN kartınızı kullanmanıza izin verecektir (www.art-telecom.fr).



Sizin WLAN Kart 100mW'den daha az, ancak 10mW'den daha fazla aktarır.

DEMONTE EDİLEMEZ

**Kullanıcılar tarafından demonte edilen ürünler
garanti dışındadır**

Lityum-İyon Pil Uyarısı

DİKKAT: Pil yanlış yerleştirilirse patlama riski mevcuttur. Yalnız üreticinin önerdiği veya ona eşdeğer ürünle değiştirin. Kullanılmış pilleri üreticinin talimatlarına göre atın.

Sıvılara Maruz Bırakmayın

Sıvılara, yağmura ya da neme maruz BIRAKMAYIN veya bunların yanında KULLANMAYIN. Bu ürün su veya yağ geçirmez değildir.



Çarpı işaretli tekerlekli çöp kutusu sembolü, ürünün (elektrik, elektronik ekipman ve cıva içerenli düğme hücreli pil) kentsel atıklarla birlikte atılmaması gerektiğini gösterir. Elektronik ürünlerin atılmasıyla ilgili yerel yönetmelikleri gözden geçirin.



Pili kentsel atıklarla birlikte ATMAYIN. Üzeri çizili tekerlekli çöp kutusu sembolü pilin kentsel atıklarla atılmaması gerektiğini belirtir.

REACH

REACH (Kimyasalların Kayıt Altına Alınması, Değerlendirilmesi, Ruhsatlandırılması ve Sınırlandırılması) düzenleyici çerçevesine uygun olarak, ürünlerimizdeki kimyasal maddeleri <http://green.asus.com/english/REACH.htm> adresindeki ASUS REACH websitesinde yayınlamaktayız.

Küresel Çevre Düzenleme Uygunluğu ve Beyanı

ASUS ürünlerin tasarım ve üretiminde yeşil tasarım kavramına uymakta ve ASUS ürünlerinin ürün yaşam evresinin her bir aşamasının küresel çevre düzenlemeleri ile aynı çizgide olmasını sağlamaktadır. Bunlara ilaveten, ASUS düzenleme gerekliliklerini esas alan ilgili bilgileri kullanıcılara sunmaktadır.

Lütfen düzenleme gerekliliklerini esas alan bilgiler için <http://csr.asus.com/english/Compliance.htm> adresini ziyaret edin, ASUS aşağıdaki düzenlemelere uymaktadır:

Japon JIS-C-0950 Malzeme Beyanları

EU REACH SVHC

Kore RoHS

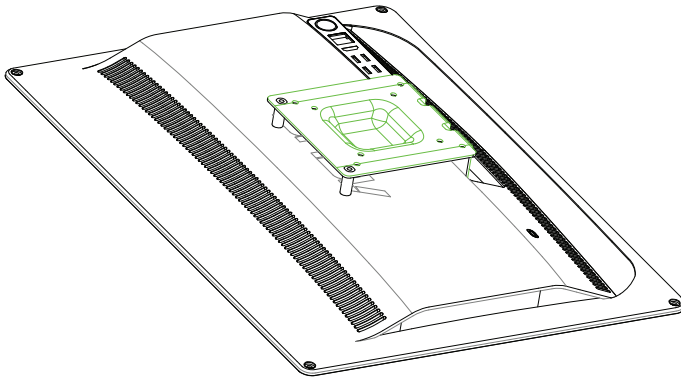
İsviçre Enerji Yasaları

Geri Alım Hizmetleri

ASUS geri dönüşüm ve geri alım programları çevremizi korumada yüksek standartlarla ilgili taahhüdümüzden kaynaklanmaktadır. Müşterilerimizin ambalaj malzemelerinin yanı sıra ürünlerimizin, pillerimizin ve diğer parçalarımızın sorumlu bir şekilde geri dönüşümünü sağlamasını mümkün kılan çözümler ürettiğimize inanıyoruz. Farklı bölgelerdeki ayrıntılı geri dönüşüm bilgileri için lütfen <http://csr.asus.com/english/Takeback.htm> adresini ziyaret edin.

UL Güvenlik Önlemi

Güvenlik gereksinimlerini karşılamak için, EeeTop bilgisayar bilgisayarın ağırlığını hesaba katarak gerekli dengeyi sağlayan bir kola monte edilmelidir. EeeTop bilgisayar sadece onaylı bir kol ile kullanılmalıdır (Örn GS işareti bulunan).



Montaj ayağı en az 21 kg'a dayanabilmeli ve UL sertifikalı olmalıdır.

Bu kılavuzla ilgili notlar

Bazı görevleri düzgün biçimde gerçekleştirmenizi sağlamak için, bu kılavuzda kullanılan aşağıdaki sembolere dikkat edin.



UYARI: Size zarar gelmesini önlemek için izlemeniz GEREKEN önemli bilgiler.



ÖNEMLİ: Bir görevi tamamlamak için izlemeniz GEREKEN talimatlar.



İPUCU: Bir görevi gerçekleştirmenize yardımcı olan ipuçları ve faydalı bilgiler.



NOT: Özel durumlar için ek bilgiler.

Bu kılavuzdaki tüm resimler ve anlık ekran görüntüleri yalnız başvuru içindir. Asıl ürün özellikleri ve yazılım ekran görüntüleri bölgelere göre değişebilir. En son bilgiler için www.asus.com adresinde ASUS web sitesini ziyaret edin.

Güvenlik bilgileri

EeeTop PC ET2010 Serisi bilgisayarınız, bilgi teknolojisi donanımı için en son güvenlik standartlarını karşılayacak şekilde tasarlanmış ve test edilmiştir. Bununla birlikte, güvenliğinizi sağlamak için aşağıdaki güvenlik talimatlarını okumanız önemlidir.

Sisteminizin kurulumu

- Sistemi çalıştırmadan önce dokümanlarda bulunan tüm talimatları okuyun ve bu talimatlara uyun.
- Bu ürünü su ya da radyatör gibi bir ısı kaynağı yakınında kullanmayın.
- Sistemi hareketsiz, sabit bir yüzey üzerine kurun.
- Gövde üzerinde bulunan açıklıklar havalandırma içindir. Bu açıklıkları tıkamayın veya kapatmayın. Havalandırma için sistemin çevresinde geniş bir alan bıraktığınızdan emin olun. Havalandırma boşluklarına asla bir şey sokmayın.
- Bu ürünü, sıcaklığı 0°C ila 40°C olan ortamlarda kullanın.
- Uzatma kablosu kullanıyorsanız, uzatma kablosuna takılı cihazların toplam akım değerinin kablonun akım değerini aşmadığından emin olun.

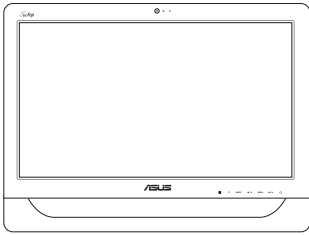
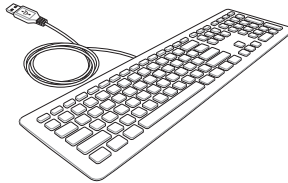
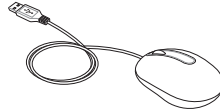
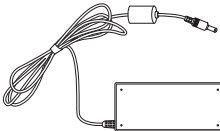
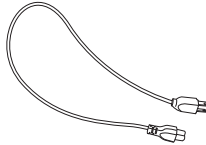
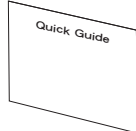
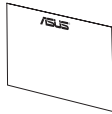
Kullanım sırasında dikkat edilmesi gereken hususlar

- Güç kablosu üzerine basmayın ya da herhangi bir şeyin kabloyu ezmesine izin vermeyin.
- Sisteme su ya da diğer sıvıları dökmeyin.
- Sistem kapatıldığında dahi az miktarda bir elektrik akımı çeker. Sistemi temizlemeden önce her zaman tüm güç, modem ve ağ kablolarını prizden çekin.
- Dokunmatik ekranın en iyi dokunma hassasiyetine erişebilmesi için, düzenli olarak temizlenmesi gerekir. Ekranı yabancı cisimlerden veya aşırı toz birikiminden koruyun. Ekranı temizlemek için:
 - Sistemi kapatın ve güç kablosunu prizden çekin.
 - Verilen temizleme bezinin üzerine az miktarda cam temizleme maddesi püskürtün ve ekran yüzeyini yavaşça silin.
 - Temizleme maddesini doğrudan ekrana püskürtmeyin.
 - Ekranı temizlerken aşındırıcı bir temizleme maddesi veya sert bir bez kullanmayın.
- Ürün ile ilgili aşağıdaki teknik sorunlarla karşılaşırsanız, güç kablosunun fişini çekin ve yetkili bir servis teknisyeni ya da bayiinizle temasa geçin.
 - Güç kablosu ya da fişin hasarlı olması.
 - Sisteme sıvı dökülmesi.
 - Çalıştırma talimatlarını izlemenize rağmen sistemin düzgün çalışmaması.
 - Sistemin yere düşürülmüş olması ya da kabinin hasarlı olması.
 - Sistem performansında değişiklik.

Hoş geldiniz

EeeTop PC ET2010 Serisini satın aldığınız için sizi tebrik ederiz. Aşağıdaki resim yeni ürününüzün paket içeriğini içermektedir. Aşağıdaki parçalardan herhangi biri hasar görmüş ya da kayıp ise bayiinizle temasa geçin.

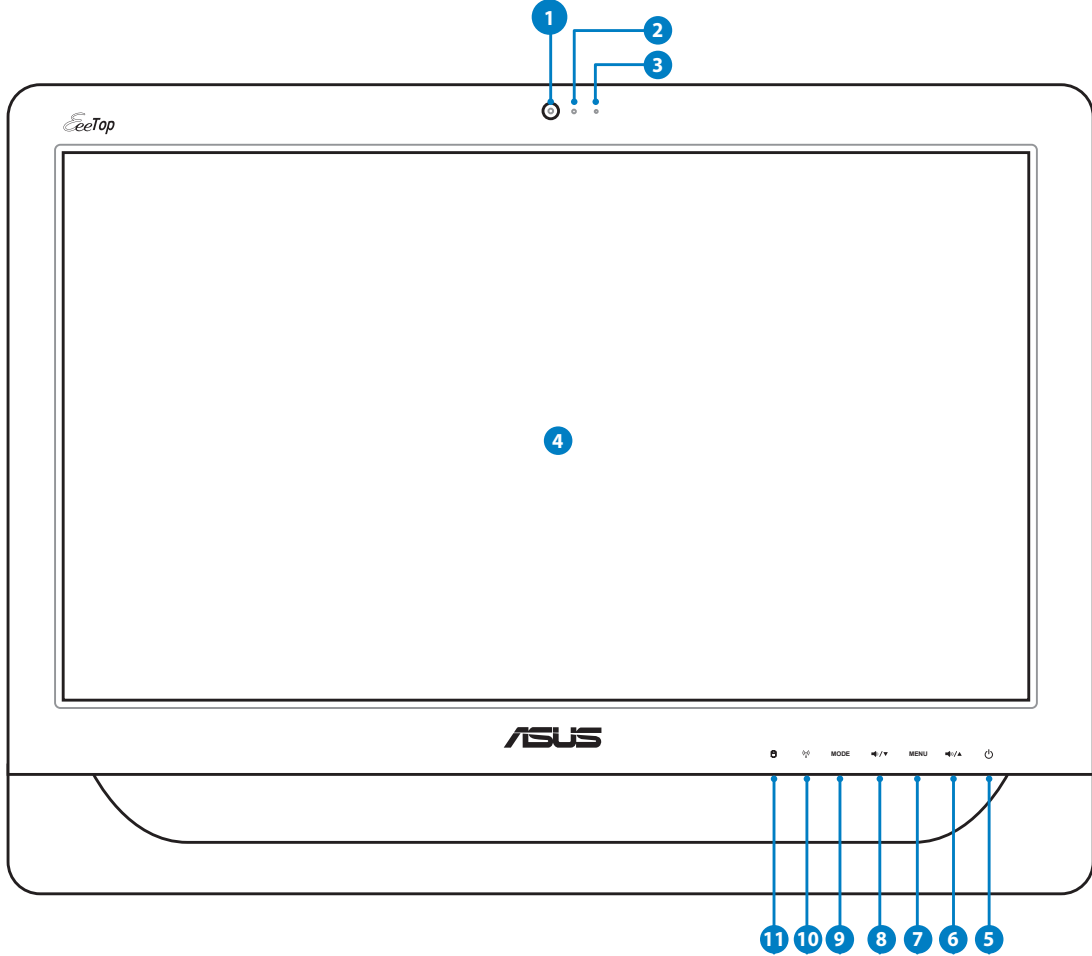
Paket içeriği

		
EeeTop PC ET2010 Serisi	Klavye (kablolu veya kablosuz)	Fare (kablolu veya kablosuz)
		
AC adaptörü	Güç kablosu	Hızlı Kullanım kılavuzu
		
Garanti kartı		
<p>Not:</p> <ol style="list-style-type: none"> 1. Disklerin sayısı ve içeriği bölgelere göre değişebilir. 2. Klavye, fare ve güç kaynağının üzerindeki resimler yalnız başvuru içindir. Asıl ürünün özellikleri bölgelere göre farklılık gösterebilir. 		

EeeTop PC ürününüzü tanıma

Önden görünüm

Sistemin bu yüzünde bulunan bileşenleri tanımlamak için aşağıdaki diyagrama bakın.



1

Web Kamerası

Yerleşik web kamerası ve yerleşik dijital mikrofon çevrimiçi video sohbetleri başlatmanızı sağlar.

2

Webcam LED

Yerleşik web kamerasının etkin olduğunu gösterir.

3 **Digital Mikrofon (Yerleşik)**

Yerleşik dijital mikrofon video konferans, sesli anlatımlar, ses kayıtları ve multimedya uygulamalarında kullanılabilir.

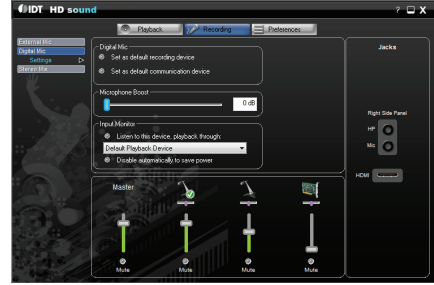


Mikrofon performansını IDT Audio Control Panel uygulamasıyla en iyi duruma getirmek için:

1. **IDT Audio Control Panel'i** açmak için görev

çubuğundaki simgesini  çift tıklayın.

2. **Kayıt** sekmesine tıklayın ve mikrofonun performansını güçlendirmek için **Mikrofon Arttırma'yı** ayarlayın.
3. Tamamladığınızda **OK (Tamam)** düğmesini tıklayın.



4 **LCD ekran (Belirli modellerde dokunma ile etkinleştirme işlevi)**

Optimum çözünürlüğü 1600 x 900 olan 20 inç LCD ekran, dijital yaşamı parmak uçlarına getiren dokunma işlevini sağlar.

5 **Güç anahtarı**

Güç anahtarı sistemi AÇMANIZI/KAPATMANIZI sağlar.

6 **Yukarı Düğmesi**

Görüntünün parlaklığını artırmak için basın. Menüde gezinirken yukarı ilerlemek için basın.

7 **Menü Düğmesi**

Menüyü görüntülemek için basın.

8 **Aşağı Düğmesi**

Görüntünün parlaklığını azaltmak için basın. Menüde gezinirken aşağı ilerlemek için basın.

9 **MOD Düğmesi**

Ekran sinyal kaynağını açmak için basın. HDMI girişi açıldığında, EeeTop bilgisayar standart bir masaüstü LCD monitör gibi kullanılabilir.

10 **Kablosuz LAN LED**

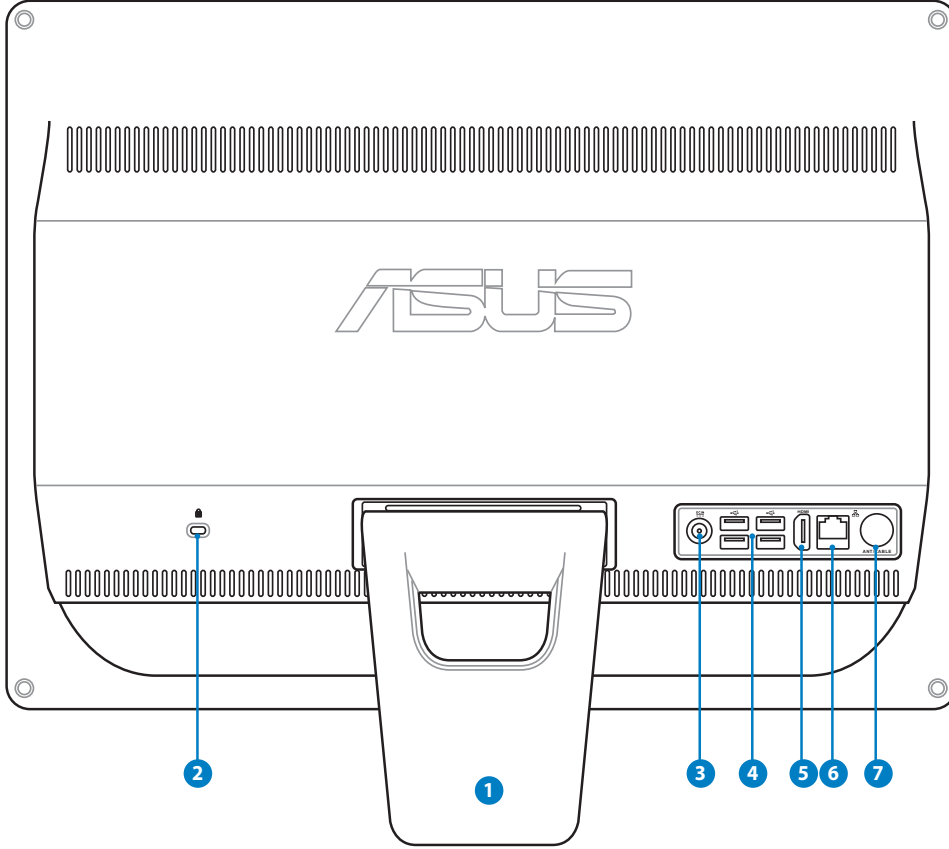
Dahili kablosuz LAN'ın etkin olduğunu gösterir. (Kablosuz LAN'ı kullanmak için Windows® yazılım ayarları gereklidir.)

11 **Sabit disk sürücü LED**

Sabit disk sürücü etkinliğini gösterir.

Arkadan görünüm

Sistemin bu yüzünde bulunan bileşenleri tanımlamak için aşağıdaki diyagrama bakın.

**1**

Ayak

Sistemi dik biçimde yerleştirmenizi sağlar.

2

Kensington® Kilit bağlantı noktası

Kensington® kilit bağlantı noktası, bilgisayarın Kensington® uyumlu güvenlik ürünleri kullanılarak sabitlenmesini sağlar. Bu güvenlik ürünleri genellikle metal bir kablo ve bilgisayarın sabit bir nesneden çıkarılmasını önleyen bir kilit içerir.

3 **Güç girişi (DC 19V)**

Sağlanan güç adaptörü, bu jakla birlikte kullanmak için, AC gücünü DC gücüne dönüştürür. Bu jak içinden geçen güç ile bilgisayarın beslemesi yapılır. Bilgisayarın hasar görmesini önlemek için her zaman birlikte verilen güç adaptörünü kullanın.



Güç adaptörü kullanımda iken ılık veya sıcak olabilir. Adaptörün üstünü kapatmayın ve bedeninizden uzak tutun.

4 **USB bağlantı noktası**

Evrensel Seri Veriyolu (USB) portu klavye, fare aygıtı, fotoğraf makinesi ve sabit disk sürücü gibi USB aygıtlarıyla uyumludur.

5 **HDMI Giriş Portu**

HDMI (Yüksek Tanımlı Multimedya Arayüzü), setüstü kutu, DVD çalar gibi her türlü ses/video kaynağı arasında işlev gören sıkıştırılmamış, tamamen dijital bir ses/video arayüzüdür.

6 **LAN bağlantı noktası**

Sekiz pinli RJ-45 LAN portu, bir yerel ağa bağlantı kurmak için standart bir Ethernet kablosunu destekler.

7 **Anten Girişi (isteğe bağlı)**

Anten girişi TV veya FM Radyo (isteğe bağlı) frekans sinyali içindir ve birlikte verilen dijital YV/FM anteni ile kullanıma veya televizyon abonelik servislerinden girişe izin vermektedir. Birlikte verilen anten dijital TV veya FM radyoyu alabilir. Kablo servisi bağlantısı ödemeli servise bağlı olarak dijital TV, analog TV veya FM radyoyu alabilir. Not: Eşekslenli kablo konektörüyle kullanımda birlikte verilen adaptörden yararlanın.

Yandan görünüm

Sistemin bu yüzünde bulunan bileşenleri tanımlamak için aşağıdaki diyagrama bakın.

1 Bellek kartı okuyucu

Normalde, bellek kartlarının okunabilmesi için, harici bir bellek kartı okuyucu ayrıca satın alınmalıdır. Yerleşik bellek kartı okuyucu, dijital kamera, MP3 çalar, cep telefonu ve PDA gibi aygıtlardan MMC/SD/SDHC kartlarını okuyabilir.

2 USB bağlantı noktası

Evrensel Seri Veriyolu (USB) portu klavye, fare aygıtı, fotoğraf makinesi ve sabit disk sürücüsü gibi USB aygıtlarıyla uyumludur.

3 Mikrofon jakı

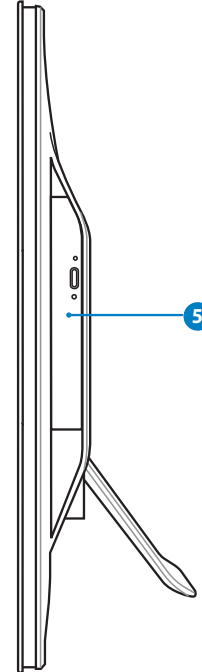
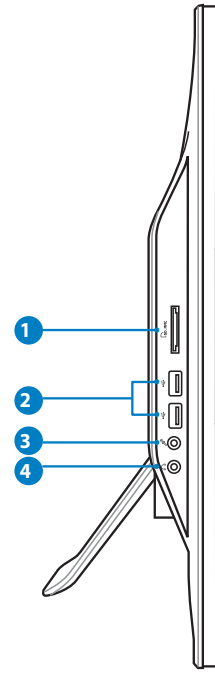
Mikrofon jakı video konferans, sesli okuma ya da basit ses kayıtları için kullanılan mikrofonu bağlamak amacıyla tasarlanmıştır.

4 Kulaklık/Ses Çıkış Jakı

Stereo kulaklık jakı (3,5mm) sistem ses çıkış sinyalini güçlendirilmiş hoparlör ya da kulaklığa bağlamak için kullanılır. Bu jakın kullanılması yerleşik hoparlörleri otomatik olarak devre dışı bırakır.

5 Optik Sürücü

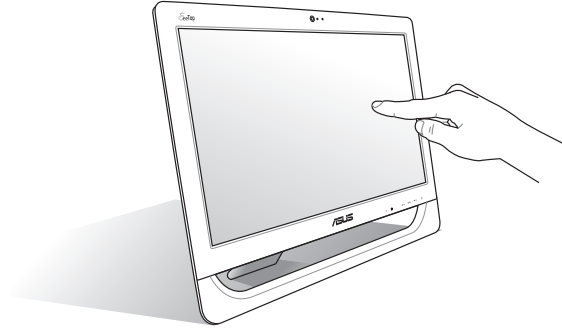
Dahili optik sürücü kompakt diskleri (CD) ve/veya dijital video disklerini (DVD) destekleyebilir ve yeniden kaydedilebilir (R) ya da yeniden yazılabilir (RW) özelliklere sahip olabilir. Her bir model hakkında ayrıntılı bilgi için tanıtım teknik özelliklerine bakın.



Dokunmatik ekranı kullanma

EeeTop PC dijital yaşamı parmak uçlarınıza getiriyor. Birkaç dokunuşla veya elektronik kalem kullanarak EeeTop PC'nin komutlarınızı gerçekleştirmesini sağlayabilirsiniz. Dokunma işlevleriniz fare aygıtı gibidir:

- Dokunma = sol fare tıklaması
- Dokunma ve tutma = sağ fare tıklaması

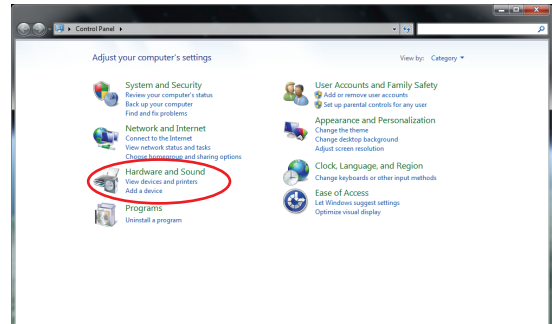


Dokunma ile etkinleştirilen ekran belirli modellerde mevcuttur.

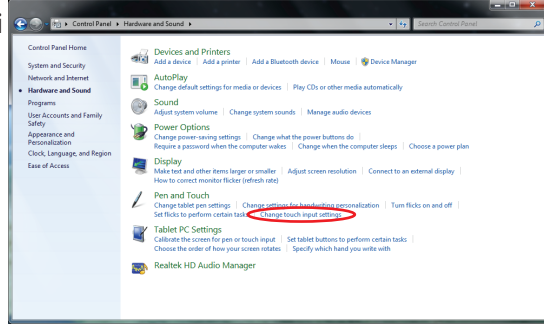
Dokunma imlecini görüntüleme

Sanal fare olan dokunma imleci, dokunmatik ekranı daha kolay kullanmanızı sağlar. Dokunma imlecini görüntülemek için

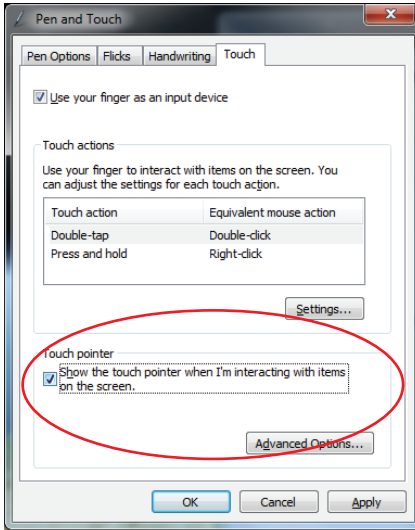
1. Windows® masaüstünden **Başlat > Denetim Masası > Aygıtları ve Yazıcıyı Görüntüle** öğelerini tıklayın.



2. **Dokunma giriş ayarlarını değiştir** ögesini seçin.



3. Üstteki **Dokun** sekmesini tıklayıp **Ekrandaki öğelerle etkileşim halindeyken dokunma imlecini görüntüle** yazılı kutuyu tıklayın. Yapılandırmayı tamamlamak için **Tamam** düğmesini tıklayın.



4. Ekran dokunduğunuzda ekranda bir sanal fare göreceksiniz.



Dokunmatik ekranı kullanma

Dokunmatik ekranın en iyi dokunma hassasiyetine erişebilmesi için, düzenli olarak temizlenmesi gerekir. Ekranı yabancı cisimlerden veya aşırı toz birikiminden koruyun. Ekranı temizlemek için:

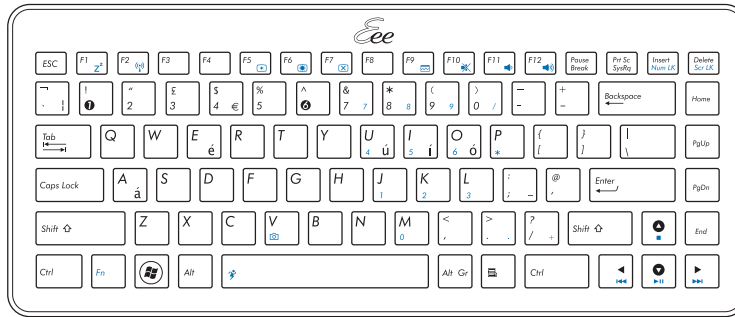
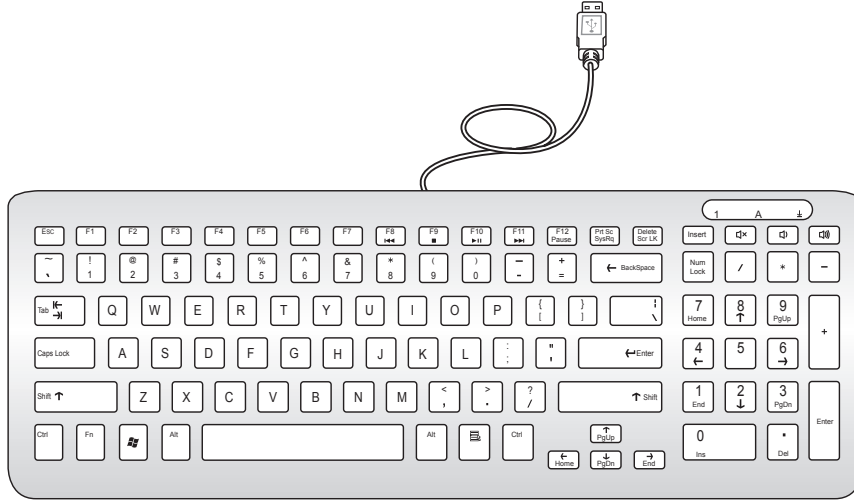
- Sistemi kapatın ve güç kablosunu prizden çekin.
- Verilen temizleme bezinin üzerine az miktarda cam temizleme maddesi püskürtün ve ekran yüzeyini yavaşça silin.
- Temizleme maddesini doğrudan ekrana püskürtmeyin.
- Ekranı temizlerken aşındırıcı bir temizleme maddesi veya sert bir bez kullanmayın.

Klavyenin kullanımı

EeeTop PC ürününüz sistem denetiminizi kolaylaştıran kablolu veya kablosuz klavye ile birlikte verilir.



Aşağıdaki klavye resimleri yalnız referans içindir. Asıl ürünün özellikleri bölgelere göre farklılık gösterebilir.



İşlev tuşları (yalnızca kablosuz klavye için)

Aşağıdaki tablo klavyenin üzerindeki renkli işlev tuşları tanımlanmaktadır. Renkli komutlara erişmek için, renkli komut içeren bir tuşa basarken aynı anda **İşlev tuşuna** basılı tutun.



Renkli işlev tuşları ve desteklenen komutlar modele göre farklılık gösterebilir.



Fn + F1: Sistemi bekleme moduna getirir.



Fn + F2: Dahili LAN'ı Açar veya Kapatır. Etkinleştirildiğinde, ilgili kablosuz LAN LED'i yanar. Kablosuz LAN'ı kullanmak için Windows® yazılım ayarları gereklidir.



Fn + F5: Ekranın parlaklığını azaltır.



Fn + F6: Ekranın parlaklığını artırır.



Fn + F7: LCD ekranı açar ve kapatır.



Fn + F10: Hoparlörleri Açar ve Kapatır (Yalnız Windows® OS'de).



Fn + F11: Hoparlör ses düzeyini azaltır (yalnız Windows® OS'de).



Fn + F12: Hoparlör ses düzeyini artırır (yalnız Windows® OS'de).



Fn + Boşluk (Süper Hibrid Motor tuşu):Farklı güç tasarrufu modları arasında geçiş yapar. Seçilen mod ekranda görüntülenir.

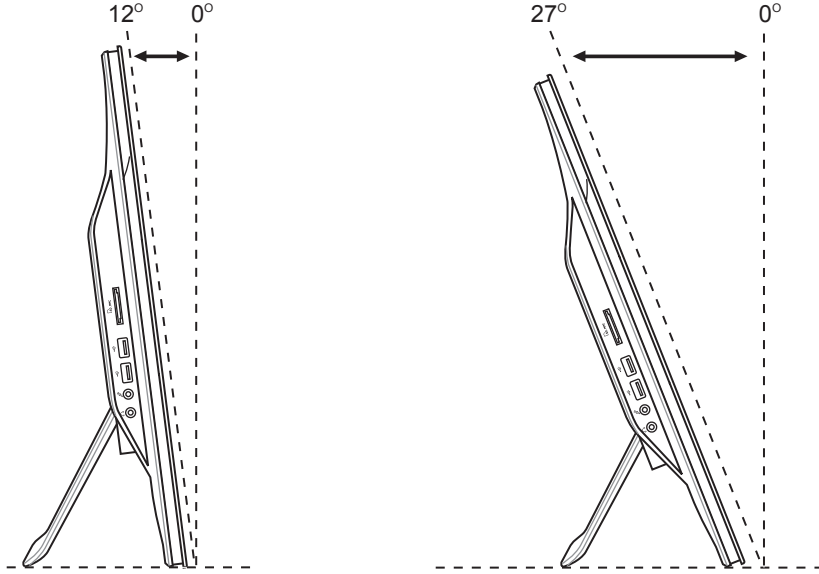


Fn + V: Yerleşik web kamerasını açar ve kapatır.

EeeTop PC ürününüzü yerleştirme

Masaüstüne yerleştirme

EeeTop PC ürününüzü masa gibi düz bir yüzeye yerleştirin ve kaideyi yerine yerleşene kadar çekin ve açın. Sonra ekran panelini dikey konuma 12 ila 27 derecelik bir açıyla eğin.



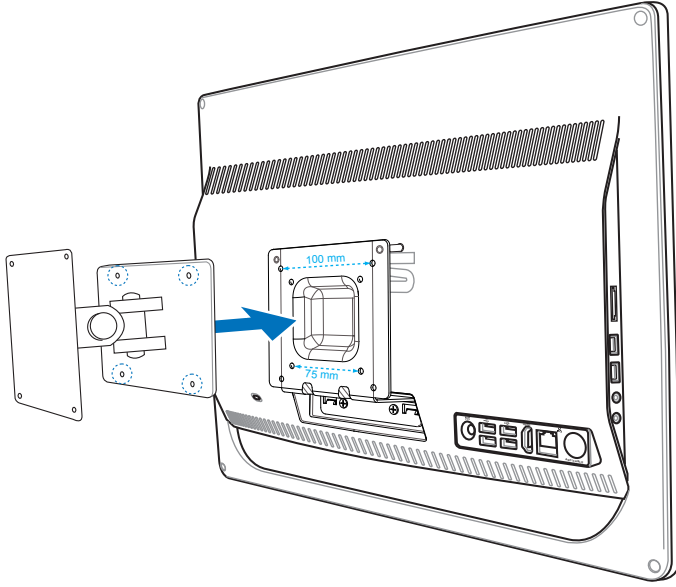
Duvar montajı (sadece duvar montaj modeli için)

EeeTop bilgisayarı duvara monte etmek için, isteğe bağlı duvar montaj kitini (VESA75, 75mm x 75mm veya VESA100, 100mm x 100mm) satın alın. Aşağıdaki talimatlara göre duvar montaj kitini kurun.

1. Duvar montaj kiti paketi ile birlikte gelen dört adet (M4 x 16mm) vidayı kullanarak duvar montaj kitini EeeTop bilgisayara (VESA75 veya VESA100) sağlam bir şekilde monte edin.



- Bu resimdeki duvar montaj kiti sadece referans içindir.
- Duvar montaj kiti ve vidaları ayrıca satın alınmaktadır.



2. Duvar montaj kitini, duvar montaj kiti ile birlikte gelen montaj kılavuzunda tanımlanan talimatlara uyarak duvar montaj kitini dikkatli bir şekilde bağlayın.

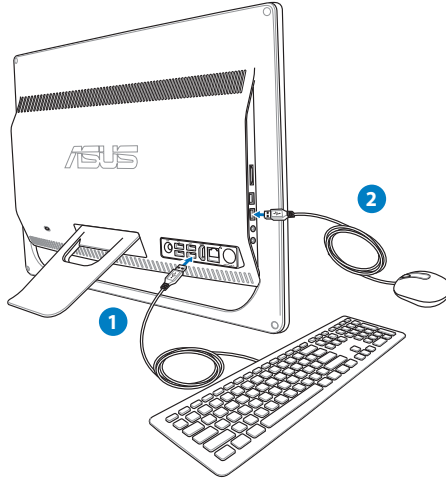


Havalandırmanın sağlıklı olması için, sistem ve duvar arasında 6cm'lik bir boşluk bıraktığınızdan emin olun.

EeeTop PC ürününüzü kurma

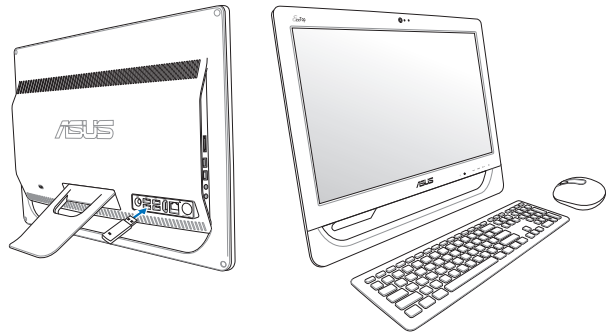
Kablolu klavye ve fareyi takma

Klavyeyi arka paneldeki **USB** portuna takın (1). Klavye ve mouse kablosu yeterli uzunlukta değilse, klavye ve mouse'u yan taraftaki (2) **USB** bağlantı noktasına da bağlayabilirsiniz.



Kablosuz klavye ve fareyi takma

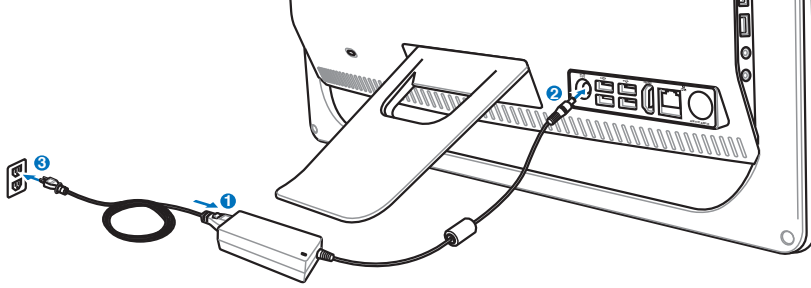
1. Kablosuz klavye ve fareye pilleri takın.
2. Kablosuz klavye/mouse alıcısını EeeTop PCteki USB bağlantı noktasına takın.
3. Kablosuz klavye ve fareyi kullanmaya başlayın.



Yukarıdaki resimler yalnız referans içindir. Klavye ve farenin asıl görünümleri ve özellikleri (kablolu/kablosuz) bölgeye göre değişebilir.

Sistemi açma

Verilen AC adaptörünü arka panelin üzerindeki **DC IN** jakına bağlayın (1 2 3) ve sistemi açmak için ön panelin üzerindeki **Güç düğmesine** (4) basın.



UYARI! DC fişini sisteme takmadan önce, AC güç kablosunu bir AC çıkışına BAĞLAMAYIN. Bu, AC-DC adaptörüne zarar verebilir.





Gücü kapatma

- LCD ekranı kapatmak için klavyedeki **Fn + F7 tuşuna**   basın. Sistem halen çalışıyor.



Renkli tuş komutu belirli modellerde mevcuttur.

- Sistemi bekleme moduna geçirmek için ön paneldeki **Güç düğmesine**  basın. Sistemi OS'ye döndürmek için **Güç düğmesine** tekrar basın, fareyi tıklatın, ekrana dokununuz veya klavyedeki herhangi bir tuşa basın.
- Sistemi tamamen kapatmak için normal Windows kapatma işlemini uygulayın veya **Güç düğmesine**  beş saniye basın.

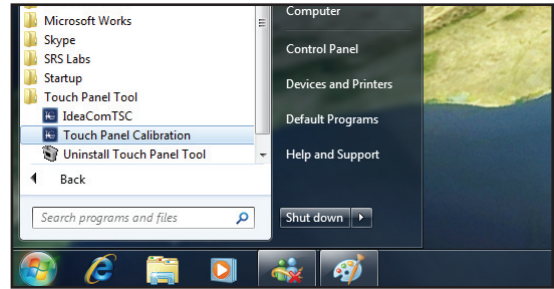
Ekran kalibrasyonu

EeeTop PC, dokunmatik ekranı hassasiyetini ayarlamanızı sağlayan şu yazılım aracından biriyle birlikte verilir.



Dokunma ile etkinleştirilen ekran belirli modellerde mevcuttur.

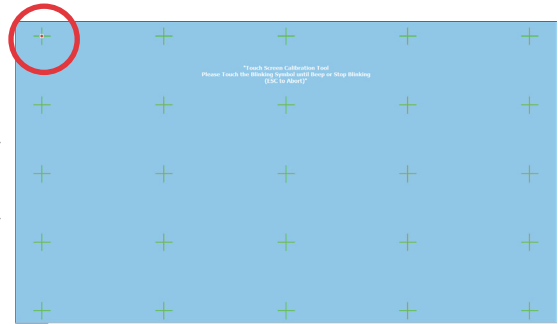
1. Windows® masaüstünden **Start (Başlat)** > **All Programs (Tüm Programlar)** > **Dokunma Alanı Aracı** > **Dokunma Alanı Kalibrasyonu** öğelerini seçin.




2. Her bir konumda ekrandaki işaretin merkezine dokununuz ve tutunuz, ekran otomatik olarak ayarlanır.




Kalibrasyon işlemini sonlandırmak için klavyedeki **Esc** tuşuna basın.



Kablosuz bağlantı yapılandırması

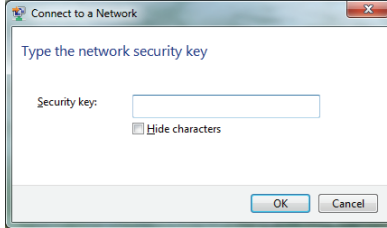
1. Windows® Bildirim alanındaki turuncu yıldız işaretli kablosuz ağ simgesini  tıklatın.
2. Listedeki bağlanmak istediğiniz kablosuz erişim noktasını seçin ve bağlantıyı oluşturmak için **Bağlan**'ı tıklatın.




İstediğiniz erişim noktasını bulamazsanız, listeyi yenilemek ve listeye yeniden bakmak için sağ üst köşedeki **Yenile** simgesini  tıklatın.




Güvenliğin etkin olduğu bir ağa bağlanırken ağ güvenlik şifresini girin.



3. Bağlantı kurulduktan sonra listede gösterilir.
4. Bildirim alanında kablosuz ağ simgesini  görebilirsiniz.

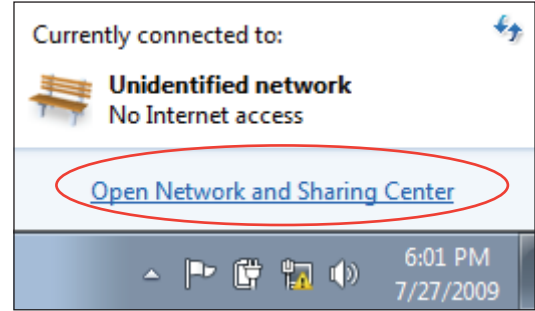
Kablolu bağlantıyı yapılandırma

Statik IP kullanma

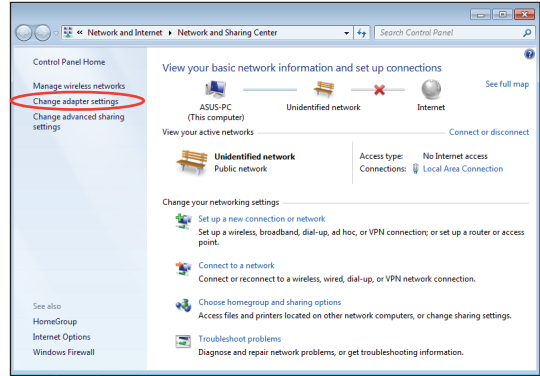
1. Windows® görev çubuğundaki sarı uyarı üçgeni olan ağ simgesini  tıklatın ve **Ağ ve Paylaşım Merkezi'ni aç'** seçin.



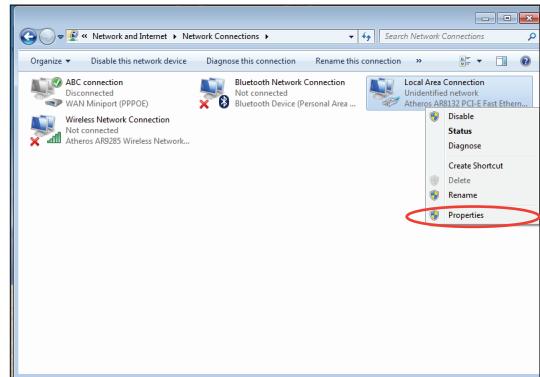
LAN kablosunu EeeTop PC'ye taktığınızdan emin olun.



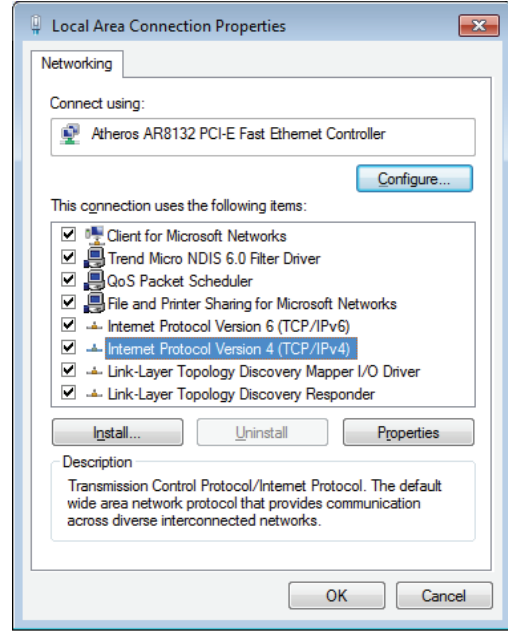
2. Soldaki mavi bölmede **Bağdaştırıcı ayarlarını değiştir** öğesini tıklatın.



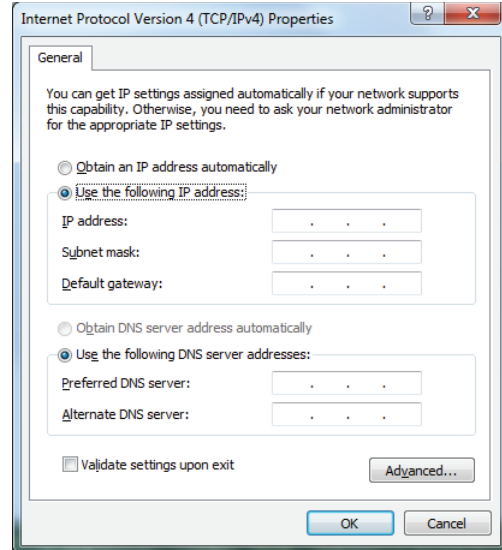
3. **Yerel Ağ Bağlantısı'nı sağ** tıklatın ve **Özellikler'i** seçin.



4. **İnternet Protokolü sürüm 4 (TCP/IPv4)** ögesini vurgulayın ve **Özellikler**'i tıklayın.

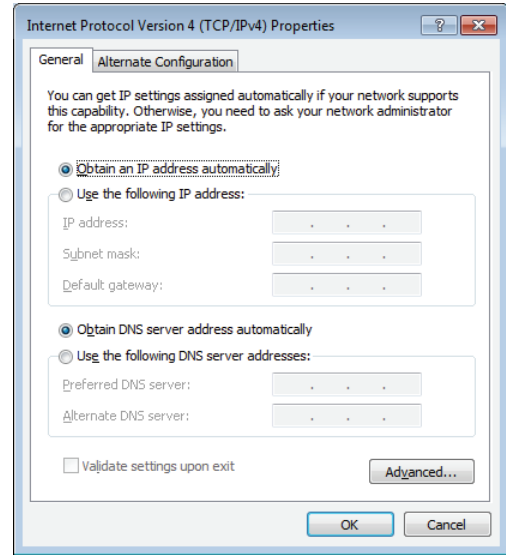


5. **Use the following IP address (Aşağıdaki IP adresini kullan)** ögesini seçin.
6. **IP adresinizi, Alt ağ maskenizi, ve Varsayılan ağ geçidini** girin.
7. Gerekirse, **Tercih edilen DNS sunucusu** adresini girin.
8. Tüm ilgili değerleri girdikten sonra, yapılandırmayı tamamlamak için **OK (Tamam)**'i tıklayın.



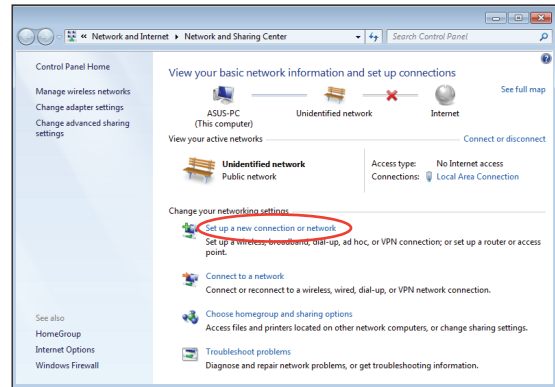
Dinamik IP kullanma (PPPoE)

1. Önceki bölümde yer alan 1- 4 adımı tekrarlayın.
2. **Obtain an IP address automatically (Otomatik olarak bir IP adresi al)** seçeneğini işaretleyin ve **OK (Tamam)**'i tıklayın.

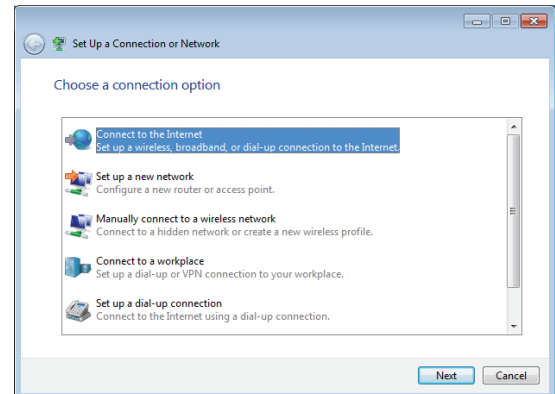


(PPPoE kullanıyorsanız aşağıdaki adımları tekrarlayın)

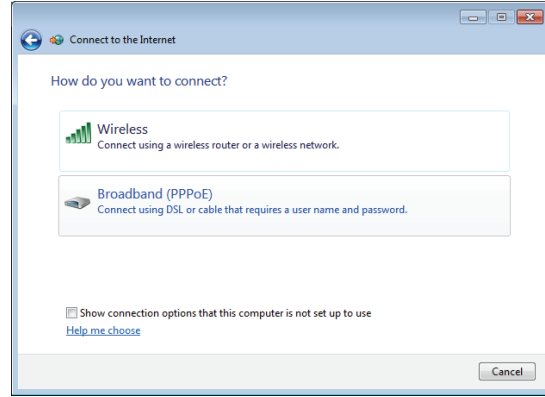
3. **Ağ ve Paylaşım Merkezi** kısmına dönerek **Yeni bir bağlantı veya ağ oluştur** ögesini tıklayın.



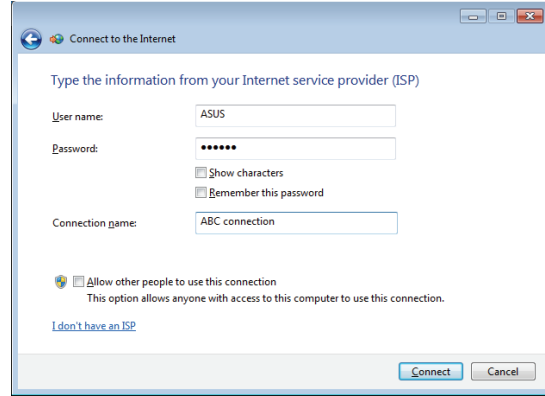
4. **Internet'e Bağlan**'ı seçip **İleri**yi tıklayın.



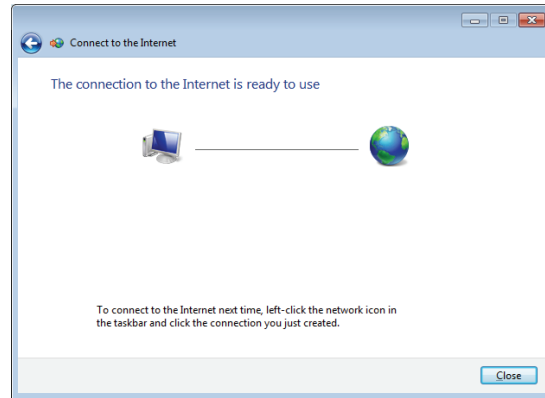
5. **Geniş bant (PPPoE)** seçeneğini işaretleyip **İleri** düğmesini tıklatın.



6. Kullanıcı adınızı, Parolanızı ve Bağlantı adınızı girin. **Bağlan** düğmesini tıklatın.



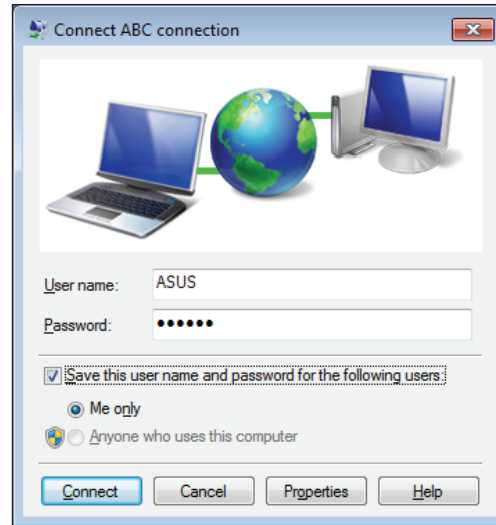
7. Yapılandırmayı tamamlamak için **Kapat** düğmesini tıklatın.



8. Görev çubuğundaki ağ simgesini ve oluşturduğunuz bağlantıyı tıklayın.



9. Kullanıcı adınızı ve parolanızı girin. İnternet'e bağlanmak için **Bağlan**'ı tıklayın.



Ses çıkışının yapılandırılması

EeeTop PC farklı türlerdeki ses yapılandırmalarını destekler. Stereo hoparlörleri kullanarak kurulum yapın.

Hoparlör yapılandırmaları

Sistemi aşağıdaki hoparlör yapılandırmaları ile kurun:

İsim	Hoparlör sistemi
2 kanallı (stereo)	Sol hoparlör, sağ hoparlör.

Ses jakı	2 kanallı kulaklık
	Ses Çıkış
	Mikrofon Giriş




Stereo hoparlör seti sol-sağ olarak iki kanallı bir hoparlör sistemidir. Çok kanallı ses hoparlörü sol/sağ ön ve sol/sağ arka (surround) kanal içerir.

Hoparlörlere bağlanma

Arka paneldeki ses jakları ve işlevleri için aşağıdaki tabloya başvurun.

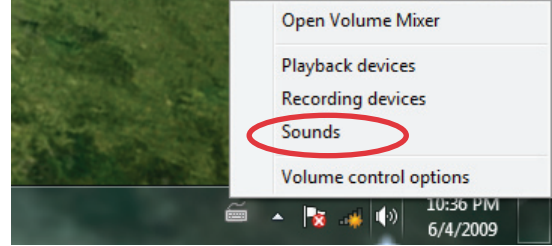
Stereo hoparlörler veya kulaklıklar için

Ses jakı	Açıklama
	Stereo hoparlörlere veya kulaklıklara bağlanır.

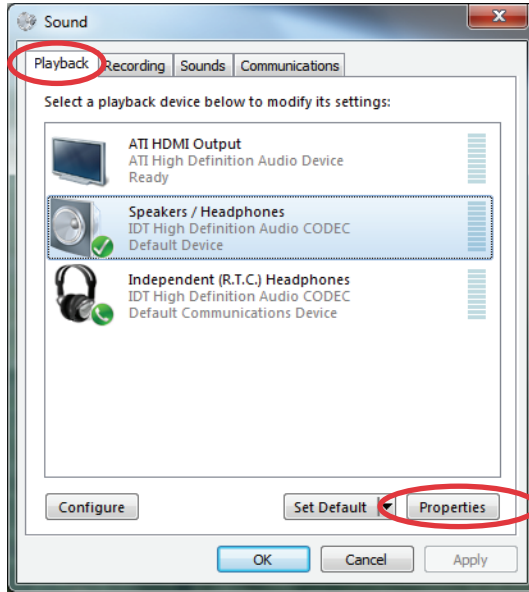
Ses çıkış ayarlarını yapılandırma

Bir hoparlör sistemini EeeTop PC ürününe bağladıktan sonra, hoparlör ayarını yapmak için aşağıdaki adımları izleyin:

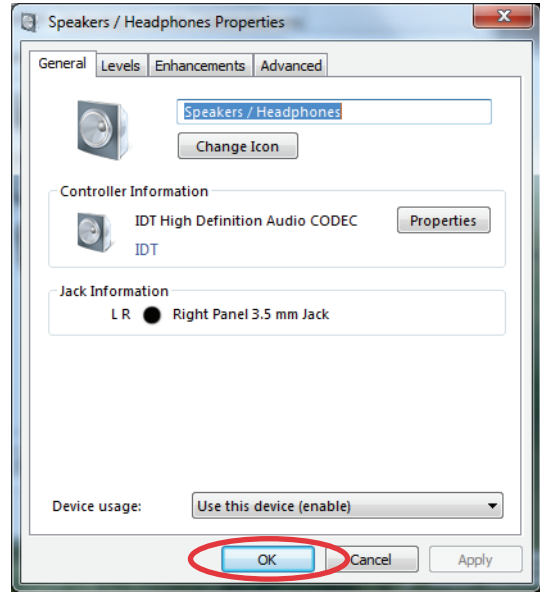
1. Windows® bildirim alanındaki ses düzeyi simgesini sağ tıklayın ve **Sounds (Ses)**'u tıklayın.



2. Bir yürütme aygıtı seçin ve ayarlarını yapılandırmak için **Özellikler** ögesini tıklayın.



3. Hoparlör seviyesi ve çıkış hızı gibi gelişmiş ayarları yapın. Yapılandırmayı tamamlamak için **Tamam** düğmesini tıklayın.



Sisteminizi kurtarma

Gizli disk bölümünün kullanımı

Kurtarma disk bölümü fabrikada sisteminize kurulan işletim sistemi, sürücüler ve yardımcı programların bir imajını içerir. Kurtarma disk bölümü sabit diskiniz düzgün bir şekilde çalışıyor ise sistem yazılımını orijinal çalışma durumuna hızlı bir şekilde geri yükleyen kapsamlı bir kurtarma çözümü sunar. Kurtarma bölümünü kullanmadan önce, veri dosyalarınızı (Outlook PST dosyaları gibi) bir USB aygıtına veya bir ağ sürücüsüne kopyalayın ve özelleştirilmiş yapılandırma ayarlarını (ağ ayarları gibi) not edin.

1. Bilgisayarınızı açın.
2. EeeTop logosu görüldüğünde, <F9> tuşuna basın (bir kurtarma birimi gerektirir).
3. **ASUS F9 Kurtarma** penceresi açılır. **Sistemi bir birime kurtar** seçeneğini işaretleyin.
4. Kurtarma işlemini tamamlamak için ekran yönergelerini izleyin.



Sistem geri yükleme işlemi sırasında tüm verileriniz kaybolur. Sistemi kurtarmadan önce verilerinizi yedeklediğinizden emin olun.

5. Sistem kurtarma işlemi tamamlandıktan sonra bilgisayarı yeniden başlatın.
6. Windows® OS'ye giriş için dil, zaman dilimi, klavye, bilgisayar adı ve kullanıcı adını seçin.

This image shows a single sheet of white paper with horizontal ruling lines. The lines are evenly spaced and run across the width of the page. There are no margins, text, or other markings on the paper.

Üretici	ASUSTek COMPUTER INC.
Adres, Şehir	No. 150, LI-TE RD., PEITOU, TAIPEI 112, TAIWAN R.O.C
Ülke	TAIWAN
Avrupa'daki Yetkili Temsilci	ASUS COMPUTER GmbH
Adres, Şehir	HARKORT STR. 21-23, 40880 RATINGEN
Ülke	GERMANY