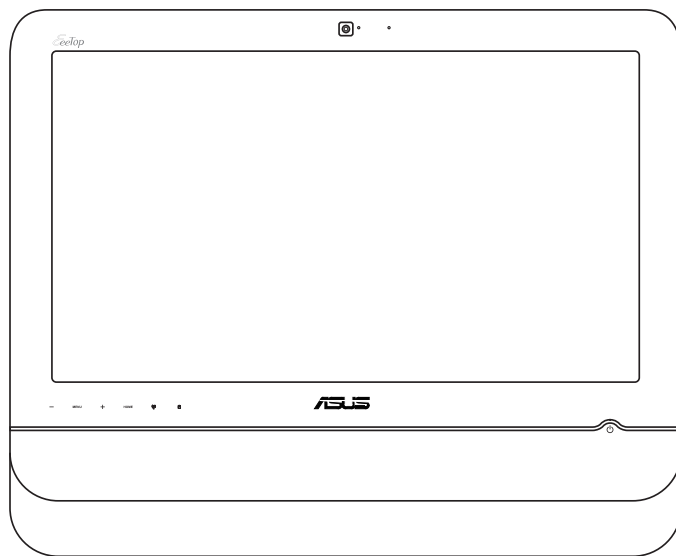


EeeTop PC

華碩易電腦 使用手冊

繁體中文



ET22 系列

T5167

3.00 版

2009 年 11 月發行

版權所有・不得翻印 © 2009 華碩電腦

本使用手冊包括但不限於其所包含的所有資訊受到著作權法之保護，未經華碩電腦股份有限公司（以下簡稱「華碩」）許可，不得任意地仿製、拷貝、謄抄、轉譯或為其他使用或處分。本使用手冊沒有任何型式的擔保、立場表達或其它暗示。若有任何因本使用手冊或其所提到之產品的所有資訊，所引起直接或間接的資料流失、利益損失或事業終止，華碩及其所屬員工恕不為其擔負任何責任。除此之外，本使用手冊所提到的產品規格及資訊僅供參考，內容亦會隨時更新，恕不另行通知。華碩不負責本使用手冊的任何錯誤或疏失。

本使用手冊中所提及的產品名稱僅做為識別之用，而前述名稱可能是屬於其他公司的註冊商標或是著作權。

目錄

目錄	3
注意事項.....	5
不同區域的無線網路運作頻道	5
REACH Information.....	5
產品回收與處理.....	6
警語.....	6
提示符號.....	7
安全性須知.....	8
建立系統.....	8
使用注意事項.....	8
歡迎使用	9
包裝盒內容物.....	9
認識您的 EeeTop PC	10
前視圖.....	10
後視圖.....	13
側視圖.....	15
使用觸控螢幕（特定機種支援）.....	16
顯示觸控點	16
清潔觸控螢幕.....	17
使用鍵盤.....	18
功能鍵.....	19
擺放您的 EeeTop PC	20
放置在桌面上	20
啟動您的 EeeTop PC	21
連接有線鍵盤與滑鼠.....	21
連接無線鍵盤與滑鼠.....	21
連接電源變壓器與開機	22
關機	22
調校觸控螢幕	23
設定無線網路連線.....	24
設定有線網路連線.....	25

使用固定 IP	25
使用動態 IP	27
設定喇叭輸出	30
喇叭設定	30
連接喇叭	30
設定音效輸出	31
還原您的系統.....	32
使用隱藏磁碟還原系統	32
使用還原光碟還原系統	33

注意事項

不同區域的無線網路運作頻道

N. America (北美)	2.412-2.462 GHz	Ch01 through CH11
Japan (日本)	2.412-2.484 GHz	Ch01 through Ch14
Europe ETSI (歐洲)	2.412-2.472 GHz	Ch01 through Ch13

請勿自行拆裝警告

請勿自行拆裝修理本產品，一經拆裝即喪失保固資格

鋰電池安全警告

電池如果更換不正確會有爆炸的危險，請依照製造商說明書使用相同或同款式的電池，並請依製造商指示處理用過的電池。

請勿濺到液體

請勿濺到或靠近液體、雨水或受潮。本產品並非為使用防水或防油材質設計。



WEEE 標誌：這個打叉的垃圾桶標誌表示本產品（電器/電子設備）不應視為一般垃圾丟棄，請依照您所在地區有關廢棄電子產品的處理方式處置。



請勿將內含汞的電池當作一般垃圾丟棄。這個打叉的垃圾桶標誌表示電池不應視為一般垃圾丟棄。

REACH Information

注意：謹遵守 REACH(Registration, Evaluation, Authorisation, and Restriction of Chemicals) 管理規範，我們會將產品中的化學物質公告在華碩 REACH 網站，詳細請參考 <http://green.asus.com/english/REACH.htm>。

產品回收與處理

舊電腦、筆記型電腦與其他電子設備，其包含有危險性的化學物質，若當成一般垃圾掩埋時，則有害於環境。經由資源回收的方式，在舊電腦內使用的金屬、塑膠與零組件，都可以打碎並且重新再被利用做成新的產品。而且，環境也能被保護，而不被任何不受控制所釋放有害的化學物質所危害。

華碩與資源回收業者以最高標準相互配合，以保護我們的環境，確保工作者的安全，以及遵從全球有關環境保護的法律規定。我們保證以資源回收的方式回收以往生產的舊設備，透過多樣的方式保護環境。

欲了解更多關於華碩產品資源回收的資訊與聯絡方式，請上網至 GreenASUS Takeback and Recycling（產品回收與處理）網頁：<http://green.asus.com/>。

警語

經型式認證合格之低功率射頻電機，非經許可，公司、商號或使用者均不得擅自變更頻率、加大功率或變更原設計之特性及功能。

低功率射頻電機之使用不得影響飛航安全及干擾合法通信；經發現有干擾現象時，應立即停用，並改善至無干擾時方得繼續使用。

前項合法通信，指依電信法規定作業之無線通信。

低功率射頻電機須忍受合法通信或工業、科學及醫療用電波輻射性電機設備之干擾。

提示符號

為了能夠確保您正確地完成本產品的設定，請務必注意下面這些會在本手冊出現的標示符號所代表的特殊含意。



警告：提醒您在進行某一項工作時要注意您本身的安全。



重要：此符號表示您必須要遵照手冊所描述之方式完成一項或多項軟硬體的安裝或設定。



祕訣：提供有助於完成某項工作的訣竅。



注意：其他額外的資訊。

在本手冊中所有的產品圖與軟體圖片僅供參考，請依您實際的產品規格與軟體畫面為主。請隨時造訪華碩網站：tw.asus.com 以了解相關更新的資訊。

安全性須知

EeeTop PC ET22 系列為經過設計與測試以符合最新安全標準的資訊技術設備。然而，為確保您的安全，在使用本產品前，請詳閱以下的安全操作說明。

建立系統

- 在您使用本系統前，請先閱讀並依照使用手冊上的說明操作。
- 請勿將本產品放置在容易受潮或有發熱源（如散熱器附近）的位置。
- 請將本產品放置在平穩的地方。
- 機殼上有開孔之處請保持通風，請不要阻擋或遮蓋這些開孔，以確保在本系統周圍的空間距離能保持通風。也請不要拿任何物件塞入這些通風孔。
- 本產品的建議操作環境之溫度為介於 0°C 至 40°C 之間。
- 若您使用電源延長線，請確認安裝在延長線上所有裝置的總使用安培數不會超過其額定功率。

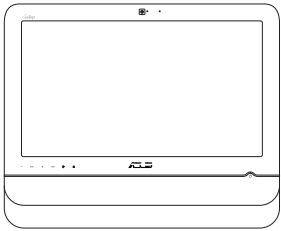
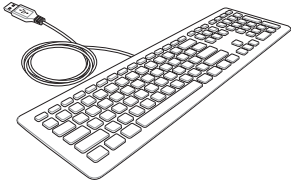
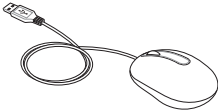
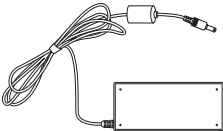
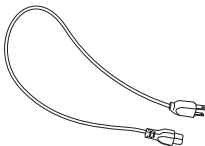
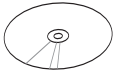
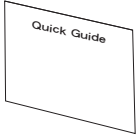
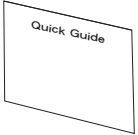
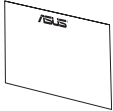
使用注意事項

- 請不要在電源線上走動，或將任何東西壓在電源線上。
- 請不要讓水或任何液體濺到本產品。
- 當系統關機後，仍有極小的電流通過，若要清理系統，請記得先將所有電源、數據機與網路線從插座上拔除。
- 為了讓螢幕保持較佳的觸控感應能力，每隔一段時間需要進行清潔的動作，隨時保持螢幕的清潔，以避免外來或過度的灰塵堆積。請依照以下方式清潔螢幕：
 - 關閉系統並將連接在牆面插座上的電源變壓器拔除。
 - 噴上一點點家用玻璃清潔劑在本產品提供的擦拭布上後，輕輕地擦拭螢幕表面。
 - 請勿直接將清潔劑噴在螢幕上面。
 - 請勿使用有侵蝕作用的清潔劑或粗糙的布來清理螢幕。
- 若您使用本產品時遇到以下技術上的問題時，請先將電源線拔除，並與合格的技術服務人員或您購買產品的經銷商聯絡。
 - 電源線或插頭損壞。
 - 液體濺入主機中。
 - 您已依照操作指示操作，但系統卻未能正常運作。
 - 主機摔落或內部有損傷。
 - 系統效能有變更。

歡迎使用

感謝您購買華碩 EeeTop PC ET22 系列產品！在您拿到本產品包裝盒之後，請先檢查下面所列出的各項配備是否齊全。若任何一項配件有損壞或短缺，請儘速與您的經銷商連絡。

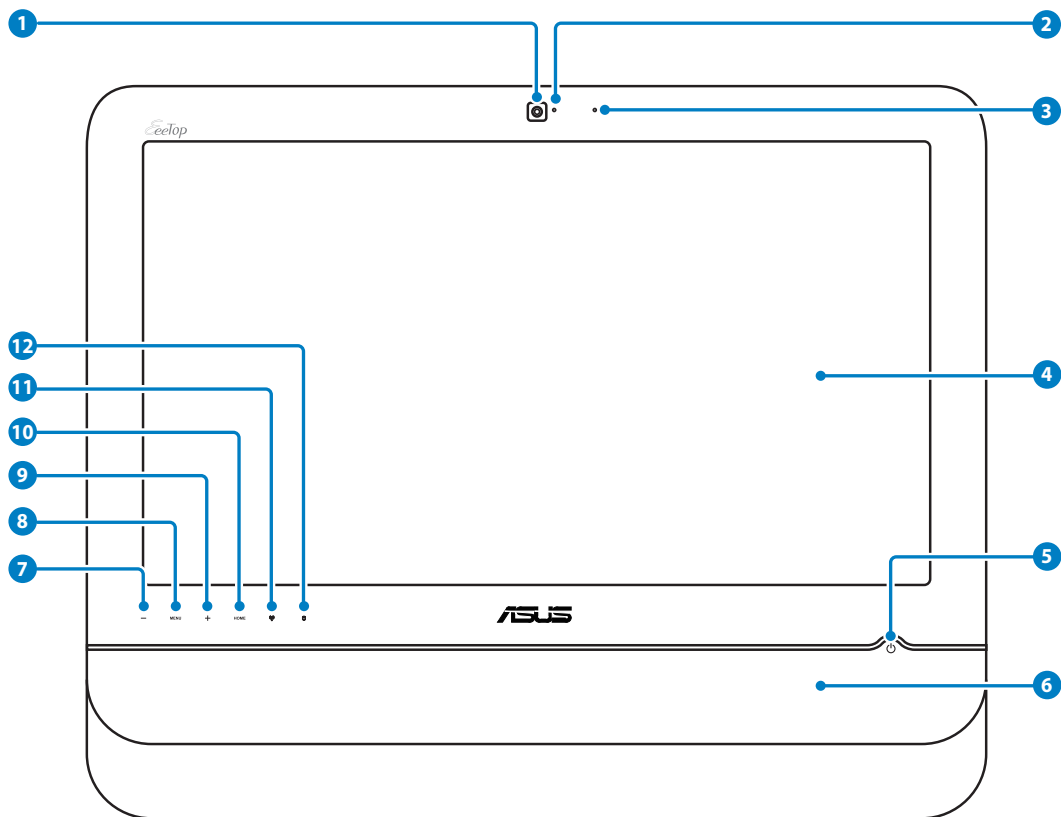
包裝盒內容物

		
EeeTop PC ET22 系列主機	鍵盤（有線或無線）	滑鼠（有線或無線）
		
電源變壓器	電源線	驅動及公用程式光碟片
		
快速使用手冊	擦拭布	保固卡
注意： 1. 磁碟的數量和內容配置可能會因您所在地區而有所不同。 2. 以上的鍵盤、滑鼠與電源變壓器圖示僅供參考，實際的產品樣式會因您所在地區而可能會有不同的搭配。		

認識您的 EeeTop PC

前視圖

請參考下圖，認識前方面板中各元件的功能與說明。



- 1 網路攝影機**
內建的網路攝影機可以讓您搭配麥克風使用視訊連線。
- 2 網路攝影機指示燈**
當內建的網路攝影機啟動時會亮燈顯示。

3 數位麥克風（內建）

內建的數位麥克風可以讓您搭配網路攝影機使用視訊連線傳輸聲音、或語音解說、錄音與搭配多媒體應用程式時使用。



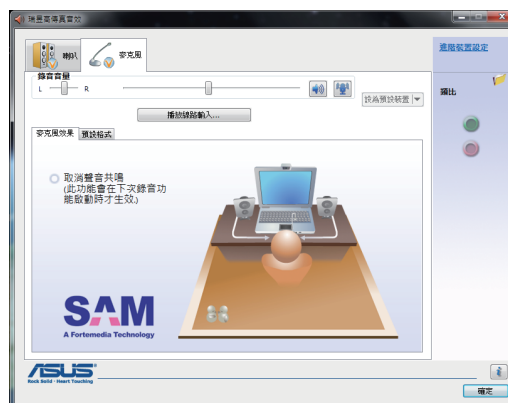
您可以依以下的方式啟用內建的網路攝影機與麥克風：

- 進入 Control Panel（控制台）> Scanners and Cameras（掃描器與數位相機）> USB Video Device #2，然後依照螢幕的指示設定。
- 從桌面上點選 Eee Cam 應用程式，請參考軟體手冊的說明。
- 使用 Windows® Live Messenger 或 Skype™ 線上通訊軟體進行視訊連線。



您可以透過 Realtek HD Audio Manager 有效調整麥克風的效能。

1. 使用滑鼠左鍵雙按點選位於桌面右下角的  圖示，開啟 Realtek HD Audio Manager（瑞昱高傳真音效）。
2. 勾選 Microphone（麥克風）項目中的 Acoustic Echo Cancellation（取消聲音共鳴）來增強麥克風的效能。
3. 當完成時，請點選 OK（確定）。



4 液晶螢幕（部份機種具備觸控功能）

內建的 21.6 吋液晶顯示器，提供最理想的顯示解析度為 1920 × 1080，提供觸控功能可以讓您透過指尖操作享受數位生活。

5 電源開關

提供您開啟或關閉系統。

6 立體聲喇叭



內建的立體聲喇叭提供高品質的音效輸出。

7 向下方向鍵

按下此鍵可降低顯示器的亮度。當進入選單時，按下此鍵可向下捲動選擇項目。

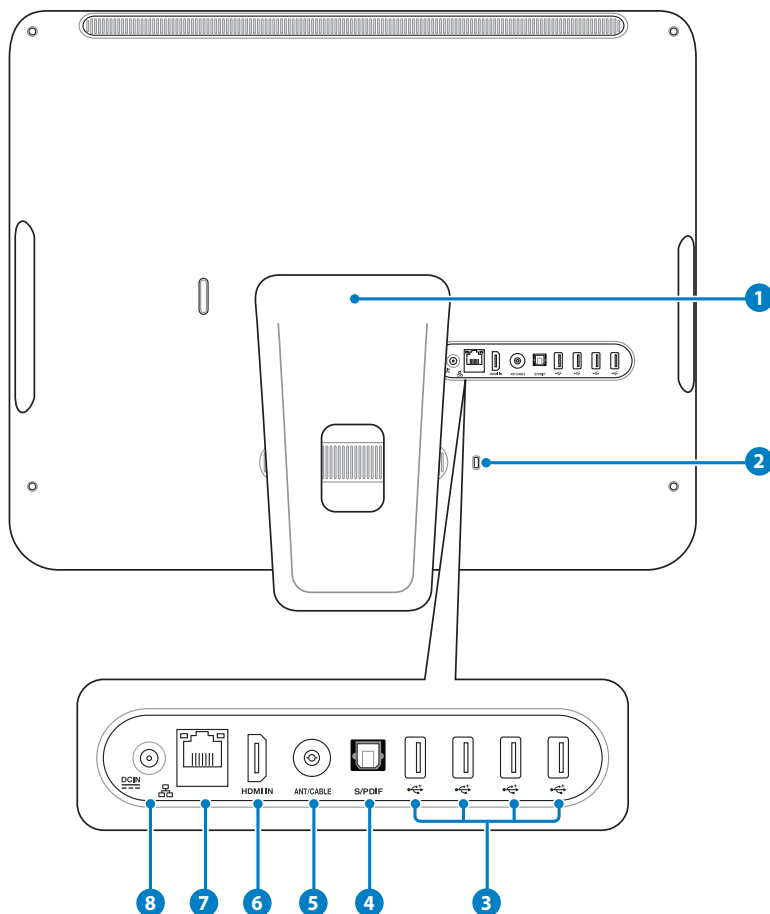
8 MENU（選單）鍵

按下此鍵可顯示選單。

- 9 向上方向鍵
按下此鍵可增加顯示器的亮度。當進入選單時，按下此鍵可向上捲動選擇項目。
- 10 HOME 鍵
按下此鍵可在系統桌面或應用程式畫面間做切換。
- 11  硬碟指示燈
當亮燈時表示硬碟正在動作。
- 12  無線網路指示燈
指示是否有無線網路連線（Windows® 軟體設定需要使用無線網路連線）。

後視圖

請參考下圖，認識系統後側面板中各元件的功能與說明。



1 支撐架

讓系統直立放置的支撐架。

2 Kensington® 標準防盜鎖孔

Kensington® 防盜鎖孔可以搭配使用 Kensington® 標準的纜線以提供本裝置安全固定。此安全防護產品包括金屬的纜線與鎖頭，可將電腦主機安穩地鎖定在操作環境的位子上。

3 2.0 USB 連接埠

此通用序列匯流排（USB 埠）為提供具備 USB 連接如鍵盤、滑鼠、數位相機與外接硬碟裝置使用。

4 數位 S/PDIF 輸出埠

這組接頭可以連接使用同軸排線的外接式音效輸出裝置。

5 ◎ 天線連接埠（僅限部份機種）

本組通用天線連接埠，為提供 TV（電視）或 FM（調頻）廣播（僅限部份特定機種）頻率訊號接收與提供數位電視/FM（調頻）廣播的天線連接。本天線可以接收數位電視或 FM 廣播訊號，連接付費的第四台纜線服務，則能接收數位電視、類比電視或 FM 廣播訊號。**注意：搭配本產品所提供的連接器以供同軸電纜連接。**

6 HDMI 輸入埠

HDMI（高畫質多媒體介面）為一個非壓縮採全數位音效/影像介面，可以與任何的影音裝置來源連接，如：數位機上盒、DVD 播放機。

7 品 網路連接埠

這個 RJ-45 網路埠支援標準乙太網路線連接至區域網路。

8 DCIN 電源輸入接頭（DC 19V）

電源變壓器可以將 AC 電源轉換為 DC 電源，轉換的電源透過電源輸入接頭提供電力給您的電腦，為了避免損害電腦，請使用電源變壓器。



當電源正在使用中，電源變壓器的溫度可能會上升變熱，請勿將電源變壓器覆蓋或靠近您的身體。

側視圖

請參考下圖來認識系統側面板上各元件的功能與說明。

1 讀卡機

通常為了讀取記憶卡檔案都需要額外添購外接式讀卡機。而 EeeTop PC 內建讀卡機，支援讀取如安插在數位相機、MP3 隨身聽、行動電話與 PDA 上的 MMC/SD/SD HC/MS/MS Pro 記憶卡。

2 耳機 / 音效輸出連接埠

這個立體聲耳機連接埠（3.5mm）提供電腦音效輸出至擴大機喇叭或耳機。當您連接喇叭或耳機輸出時，內建的喇叭則會自動關閉輸出。

3 麥克風接頭

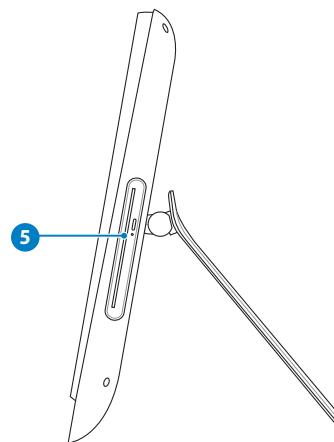
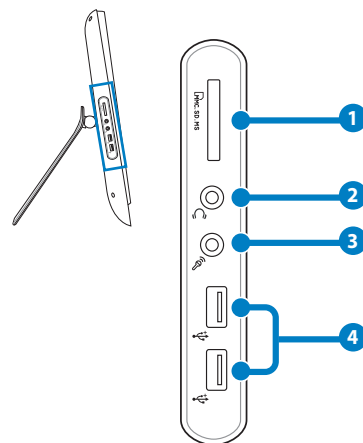
麥克風接頭設計用來連接麥克風以作為視訊會議、講話或簡單的錄音等用途。

4 USB 2.0 連接埠

此通用序列匯流排（USB 埠）為提供具備 USB 如鍵盤、滑鼠、數位相機與外接硬碟等裝置使用。

5 光碟機

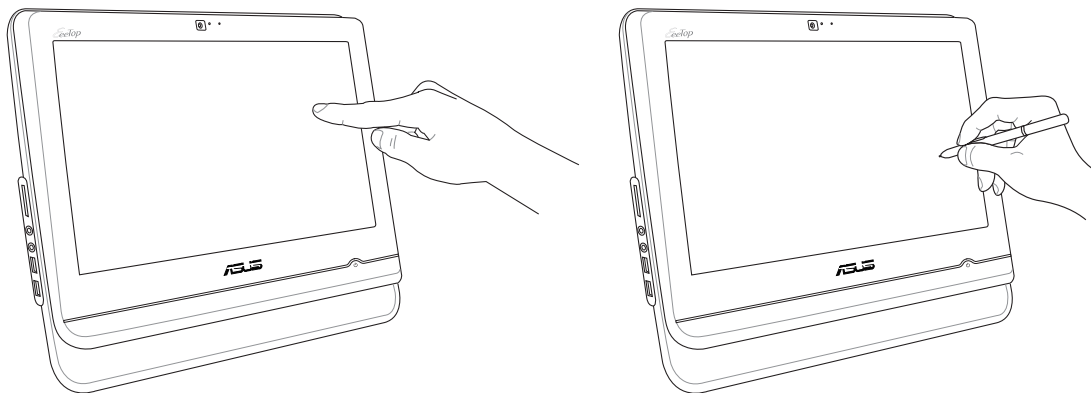
內建的光碟機可支援標準 CD 與/或數位影音 DVD，且也有可能具備寫（R）或覆寫（RW）的功能。關於這部份，請參考市場行銷規格中，有關各機型所支援的光碟機類型說明。



使用觸控螢幕（特定機種支援）

EeeTop PC 可以讓您透過指尖享受自由操控的數位生活，利用簡單的指尖觸控或使用觸控筆，就可以讓 EeeTop PC 在您的操控下運作。觸控的方式有如移動滑鼠游標般的簡單：

- 輕觸 = 如同滑鼠左鍵
- 輕觸並按住 = 如同滑鼠右鍵



- 僅部份特定機種具備觸控功能之螢幕。
- 觸控功能僅在具備觸控螢幕的機種上才有提供。

顯示觸控點

觸控點、虛擬滑鼠，能夠協助您在觸控螢幕的使用上更加便利。請依照以下的方式顯示觸控點：

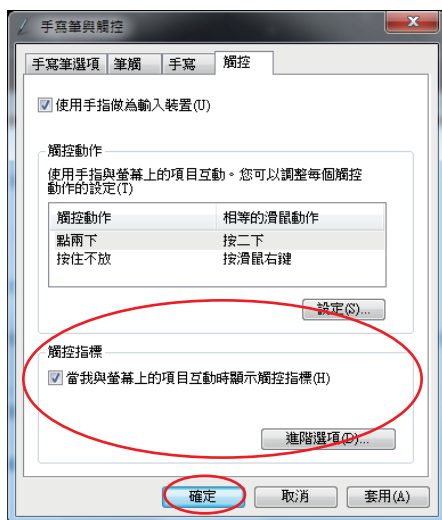
1. 從 Windows® 系統桌面上，點選 **Start（開始） > Control Panel（控制台）** 並點選 **View Devices and Printer（檢視裝置和印表機）**。



2. 點選 **Change touch input settings (變更觸控輸入設定)**。



3. 點選 **Touch (觸摸)** 選單頁後，勾選下方觸控指標中的 **當我與螢幕上的項目互動時顯示觸控指標(H)** 後，點選 **OK (確定)** 完成設定。
4. 當您觸碰螢幕進行觸控操作時，您將會在螢幕上看到虛擬滑鼠圖示。



清潔觸控螢幕

為了讓螢幕保持較佳的觸控感應能力，每隔一段時間需要進行清潔的動作，隨時保持螢幕的清潔，以避免外來或過度的灰塵堆積。請依照以下方式清潔螢幕：

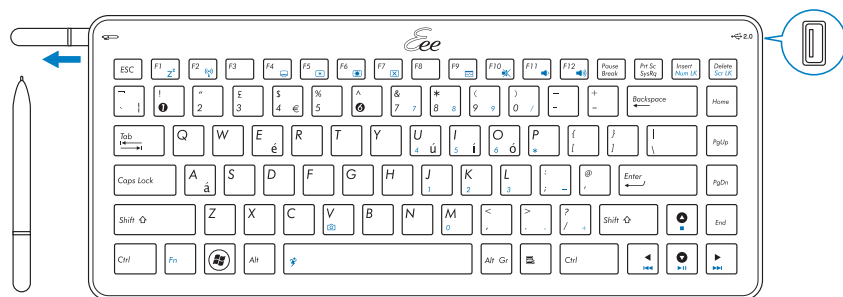
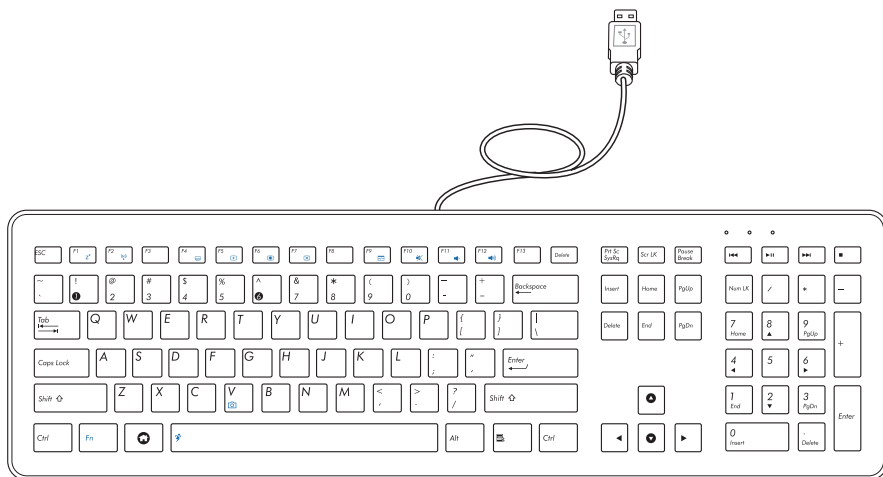
- 關閉系統並將連接在牆面插座上的電源變壓器拔除。
- 噴上一點點家用玻璃清潔劑在本產品提供的清潔布上後，輕輕地擦拭螢幕表面。
- 請勿直接將清潔劑噴在螢幕上面。
- 請勿使用有侵蝕作用的清潔劑或粗糙的布來清理螢幕。

使用鍵盤

您的 EeeTop PC 可搭配有線或無線鍵盤來協助您控制系統。在部份特定的機種上，鍵盤的右側邊提供延伸的 USB 連接埠，左側邊則有一個觸控筆的放置槽，按下筆之後就可以讓筆彈出並將筆取出。



- 以下的鍵盤圖示僅供參考，實際的樣式可能會因你使用的地區而有所不同。
- 觸控筆僅在具備觸控螢幕的機種上才有提供。



功能鍵

下表為在鍵盤上以顏色定義的特殊功能組合鍵。要使用該顏色上的指令，請按住 **Fn** 鍵 後並按下這些有顏色的功能鍵，即可以使用該項功能。



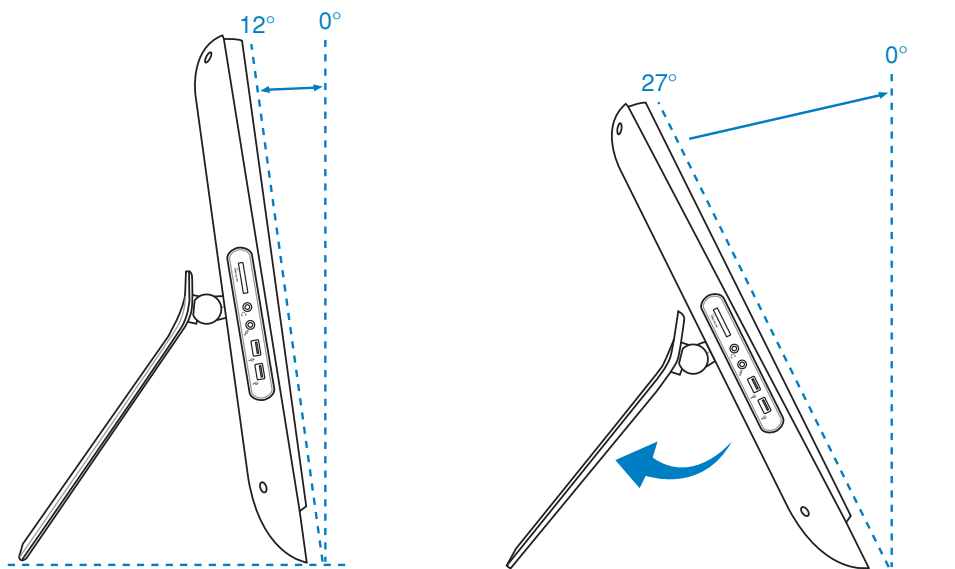
顏色與功能鍵組合的指令用途會因地區的不同，而有所差異，請依實際的為準。

		Fn + F1：系統進入 Suspend（暫停）模式。
		Fn + F2：開啟或關閉內建的無線網路功能。當啟用時，無線網路指示燈將會亮燈顯示，當您使用無線網路連線前，請在 Windows® 系統內設定無線連線功能。
		Fn + F5：降低顯示的亮度。
		Fn + F6：增加顯示的亮度。
		Fn + F7：開啟或關閉液晶螢幕顯示。
		Fn + F10：開啟或關閉喇叭（僅於 Windows® 作業系統環境）。
		Fn + F11：降低喇叭的音量（僅於 Windows® 作業系統環境）。
		Fn + F12：增加喇叭的音量（僅於 Windows® 作業系統環境）。
		Fn + V：開啟或關閉內建的網路攝影機。

擺放您的 EeeTop PC

放置在桌面上

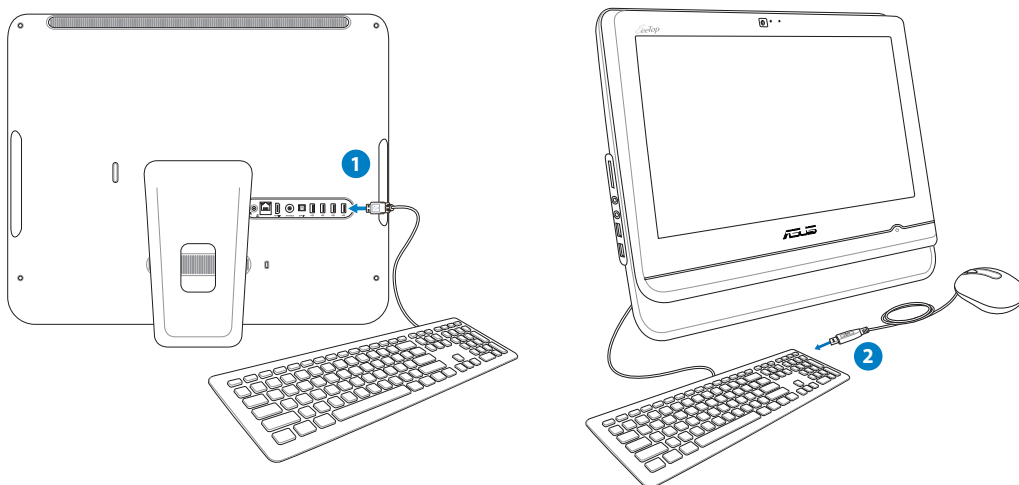
為了確保您的 EeeTop PC 能夠安穩地放置在平坦的桌面上，請將螢幕後方的支撐腳架拉開至定位。然後，讓顯示的面板傾斜角度維持在距離與桌面垂直的 12 度至 27 度之間。



啟動您的 EeeTop PC

連接有線鍵盤與滑鼠

將 USB 鍵盤上的連接線連接至電腦後側面板上的 USB 連接埠 (1)，若使用的 USB 鍵盤線不夠長，您也可以連接至電腦側邊的 USB 埠。然後，將滑鼠連接至鍵盤上面提供的 USB 連接埠 (2)。

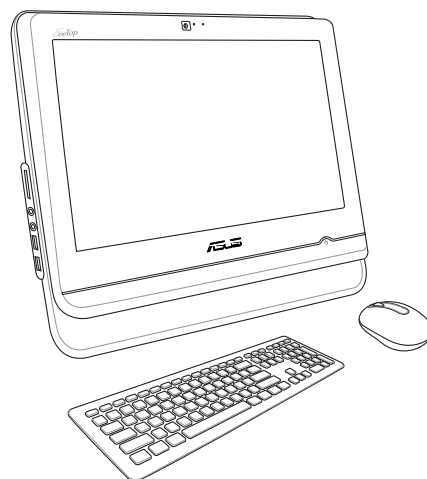


連接無線鍵盤與滑鼠

1. 將電池裝入無線鍵盤與滑鼠中。
2. 開機後按住鍵盤與滑鼠後方的按鈕 3 秒鐘，與 EeeTop PC 連線。
3. 然後開始使用無線鍵盤與滑鼠。

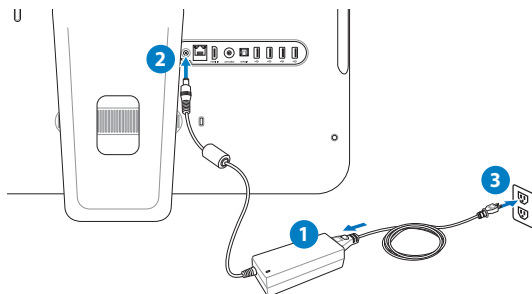


以上的安裝圖示僅供參考，請依照您實際使用的鍵盤與滑鼠（有線或無線）的狀態與規格操作。

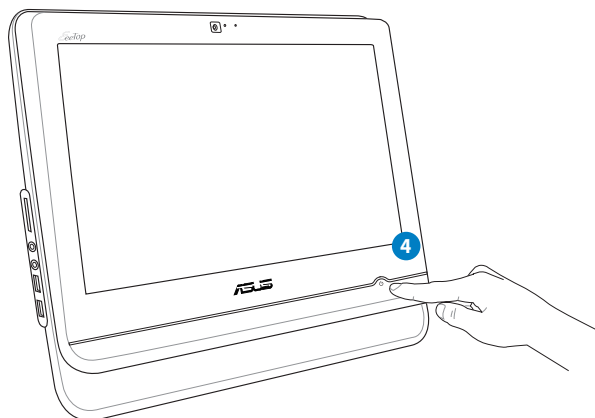


連接電源變壓器與開機

將電源變壓器連接至後側面板上的 DC IN 插孔（**1** **2** **3**），然後按下前面板右下角的電源開關（**4**）以進行開機。



警告！請勿在 AC 電源變壓器接至系統上的 AC 電源 DC 插孔之前，先將電源線連接電源至插座，這麼做可能會導致 AC-DC 變壓器的損壞。





關機

- 按下鍵盤上的 **Fn + F7** 鍵  ，就可以關閉液晶螢幕的顯示，不過此時的系統仍在運作中。



部份機種在鍵盤上有提供不同顏色辨識的設計。

- 在 Windows 作業系統的環境中，按下前面板上的**電源開關** ，會讓系統直接進入 suspend（暫停）模式。若要恢復回到作業系統中，請再按一次**電源開關**，或者按一下滑鼠鍵、觸控一下螢幕，或按下鍵盤上的任一鍵。
- 要完成系統關機的動作，請依照一般正常Windows 作業系統的關機步驟來關機，或是按住**電源開關**  超過五秒鐘則會進行關機。

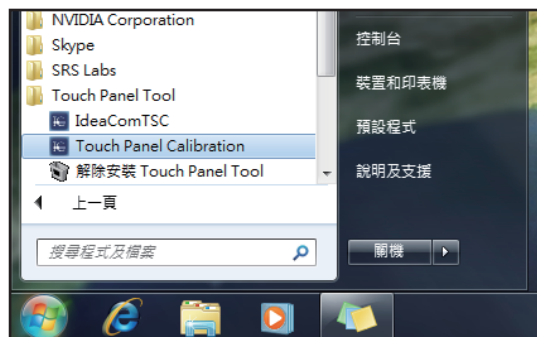
調校觸控螢幕

EeeTop PC 提供以下的軟體設定程式讓您校正觸控螢幕的精準度，而安裝在您 EeeTop PC 裡的軟體工具程式，會因所在地區而有所不同。



僅部份特定機種具備觸控功能之螢幕。

1. 從 Windows® 系統桌面上，用滑鼠左鍵點選左下角 **Start (開始) > All Programs (所有程式) > Touch Panel tool > Touch Panel Calibration** 開啟。




2. 觸壓螢幕顯示的閃爍點中心位置，依序點選完螢幕上顯示的每個點之後，螢幕將會自動進行調整。




在調校的過程中，您可以隨時按鍵盤的 **ESC** 鍵來停止調整。

設定無線網路連線

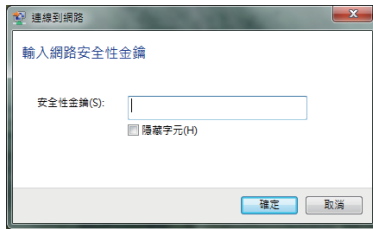
1. 從 Windows® 作業系統桌面右下角工具列上，用滑鼠左鍵點選橘色星號  圖示。
2. 從無線網路的清單中，點選您欲連線的網路名稱後，再點選 **Connect (連線)**。




若您搜尋不到想連線的無線網路基地台 (AP)，請點選圖示中右上角的 **Refresh (重新更新)**  再重新搜尋基地台。




若您選擇啟用安全性的無線網路項目，則需要輸入連線該裝置的網路安全性金鑰。



3. 當顯示確認建立連線後，請點選 **Close (關閉)**。
4. 您就可以在右下角的工具列上看到顯示  的連線圖示。

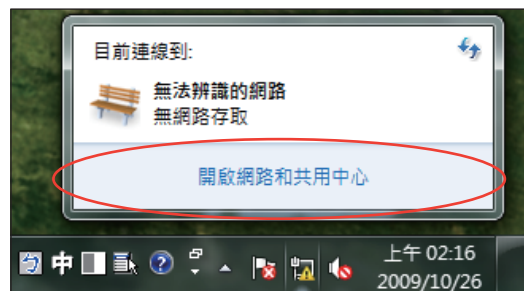
設定有線網路連線

使用固定 IP

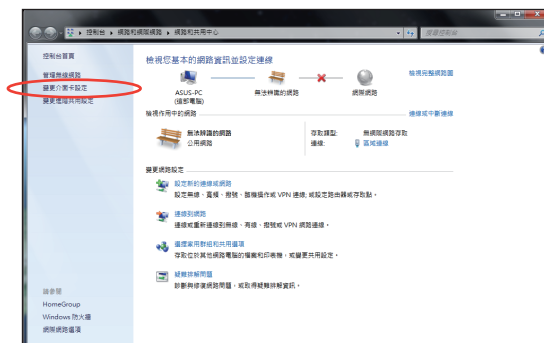
1. 點選 Windows 作業系統桌面右下角的黃色三角形警示圖 ，使用滑鼠左鍵點選 network (網路連線) 小圖示後，選擇 Open Network and Sharing Center (開啟網路和共用中心)。



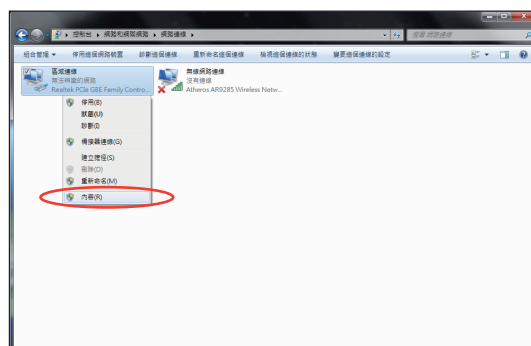
請確認您已經將網路線連接至 EeeTop PC。



2. 點選畫面左欄列表內的 Change adapter settings (變更介面卡設定)。



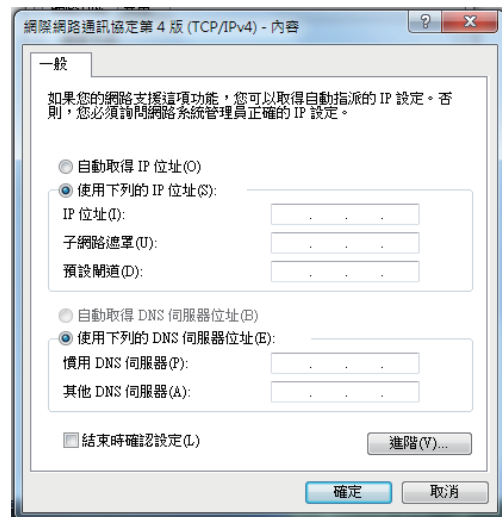
3. 用滑鼠右鍵點選 Local Area Connection (區域連線) 之後，再選擇 Properties (內容)。



- 選擇 Internet Protocol Version 4 (TCP/IP) 後，點選 Properties (內容)。

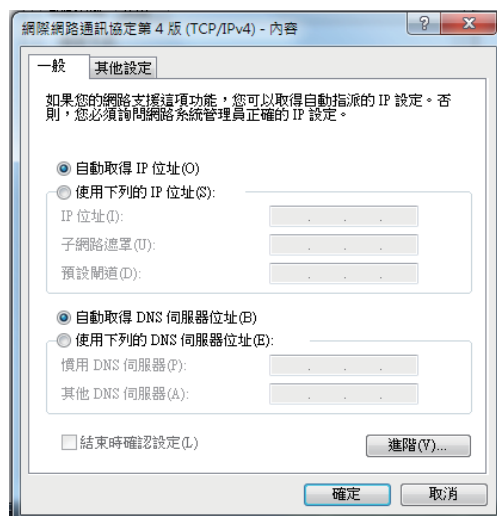


- 選擇 Use the following IP address (使用下列 IP 位址)。
- 再輸入 IP address (IP 位址)、Subnet mask (子網路遮罩) 與 Default gateway (預設閘道)。
- 若有需要，再輸入 Preferred DNS server (慣用 DNS 伺服器) 位址。
- 當您輸入所有需要的數值之後，點選 OK (確定) 完成建立。



使用動態 IP

1. 請先依固定 IP 的設定步驟 1~4 設定。
2. 再選 **Obtain an IP address automatically** (自動取得 IP 位址) 後，點選 **OK** (確定)。



(若使用 PPPoE 連線，請繼續以下步驟)

3. 回到 Network and Sharing Center (網路和分享中心) 小圖示後，選擇 **Set up a new connection or network** (設定新的連線或網路)。



4. 點選 **Connect to the Internet** (連線到國際網路)，然後按 **Next** (下一步)。



5. 點選 **寬頻 (PPPoE) (R)** 後，會直接顯示下一個步驟的畫面。



6. 輸入使用者名稱與密碼，以及輸入連線名稱 (Connection name) 後，點選 **Connect (連線)** 即會進入連線畫面。



7. 當您完成設定且進入連線畫面時，若不想連線請選擇**跳出**，後然請點選 **Close (關閉)** 離開設定畫面。



8. 點選 Windows 作業系統桌面右下角的 network（區域網路）圖示，並選擇剛剛您所完成建立的連線，點選**連線**。



9. 輸入使用者名稱（User name）與密碼（Password）後，點選 **Connect（連線）**，連線至網際網路。



設定喇叭輸出

EeeTop PC 支援數個不同的音效設定，您可以使用立體聲喇叭或多聲道喇叭系統來建立音效輸出。

喇叭設定

請依照以下步驟來設定您的喇叭：

名稱	音效系統
2 聲道（立體聲）	左聲道喇叭、右聲道喇叭

音效連接埠	耳機 / 二聲道喇叭輸出
	聲音輸出端
	麥克風輸入端



立體聲音效設置包含一組左、右雙聲道喇叭。多聲道音效設置包含一組左前置、一組右前置聲道喇叭、一組左後置、一組右後置聲道喇叭，可能還包括一組重低音喇叭與一組中置聲道喇叭。

連接喇叭

請參考下表中後側面板音效接頭的安裝與功能說明。

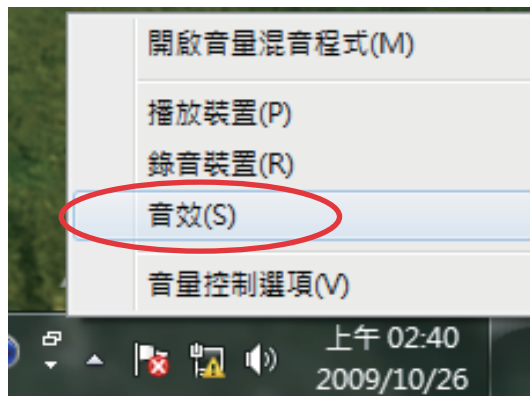
立體聲喇叭或耳機

連接埠	說明
	可用來連接立體聲喇叭或耳機。

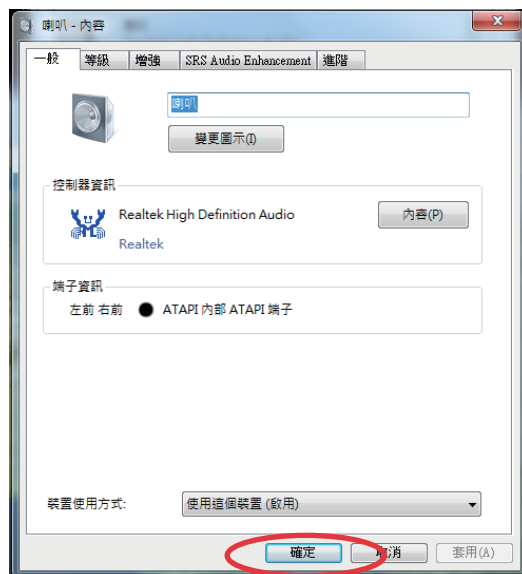
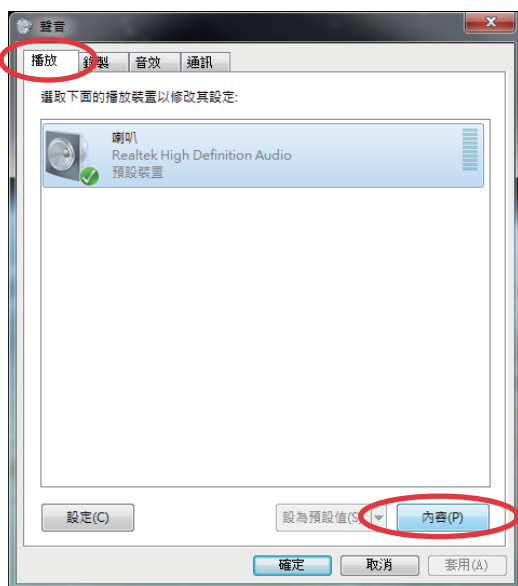
設定音效輸出

當完成連接喇叭系統至 EeeTop PC 後，請依照以下的步驟來設定音效輸出：

1. 請從 Windows 作業系統桌面，使用滑鼠右鍵點選喇叭圖示後，選擇 **Sounds**（音效）。



2. 從 Playback（播放）欄位中選擇欲播放的裝置後，點選 **Properties**（內容）進行設定。
3. 進行進階設定，如調整喇叭的一般、等級、增強、SRS Auto Enhancement、進階設定。當完成時，請點選 **OK**（確定）。



還原您的系統

使用隱藏磁碟還原系統

隱藏磁碟所包含的影像檔包括有作業系統、驅動程式以及應用程式的出廠預設值，可以讓您系統中的應用程式快速的還原至系統最初的狀態，讓您的硬碟可以在最佳的狀態下運作。在使用隱藏磁碟之前，請先將您的資料檔案（例如：Outlook PST 檔案）備份至 USB 儲存裝置或網路硬碟，並將所有的個人化設定（例如：將網路設定抄寫下來）。

1. 開啟電腦電源。
2. 當畫面顯示 EeeTop PC 圖示時，按下 <F9> 鍵（進入隱藏磁碟）。
3. 接著會出現 **ASUS Recovery CD/DVD** 視窗，選擇 **Recover system to a partition**。
4. 依照畫面上的指示來完成還原的程序。



當系統執行還原動作時，系統內的資料會全部被刪除，請先確認您已經將重要資料進行備份後再執行系統還原的動作。

5. 在系統還原完成後，將系統重新開機。
6. 開機後設定語言、時區、鍵盤、電腦名稱與使用者名稱之後，即可進入 Windows® 作業系統。

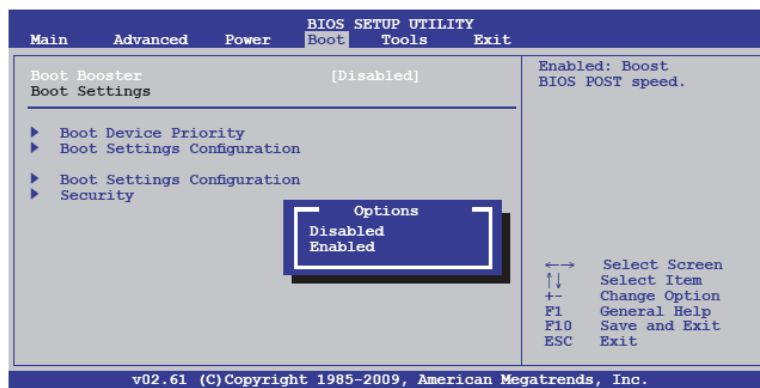
使用還原光碟還原系統

在還原光碟中包含有一個作業系統出廠預設值的影像檔，可以將您的系統還原至出廠時的預設值。將還原光碟與驅動程式光碟搭配使用，可以讓您的系統快速的還原至系統最初的狀態，讓您的硬碟可以在最佳的狀態下運作。在使用還原光碟之前，請先將您的資料檔案（例如：Outlook PST 檔案），備份至 USB 儲存裝置或網路硬碟，並將所有的個人化設定，例如網路設定抄寫下來。

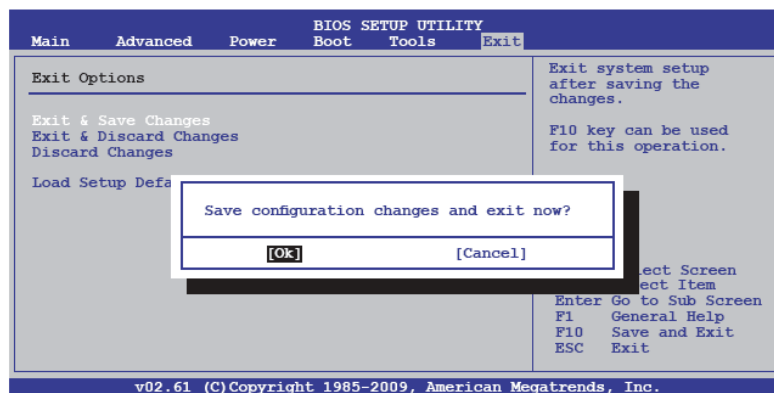
1. 於 POST（開機自我測試）過程中按下 <F2> 鍵，然後再按一次 <F2> 鍵進入 BIOS 設定畫面。
2. 將 **Boot Booster** 設定為 [Disabled]。



若您未能來得及看到 POST 過程或按照上面的步驟進入 BIOS 設定畫面，請重新啟動系統並在開機時就重複按 <F2> 鍵直到顯示 BIOS 設定畫面。



3. 按下 <F10> 鍵儲存設定，並重新啟動電腦。



4. 當畫面顯示 EeeTop 圖示時，按下 <Esc> 鍵進入 **Please select boot device** 選單。
5. 將還原光碟放入光碟機後，從開機選單上選擇光碟機（光碟機可能會標示為 DVDROM: XXX）為主要開機裝置，按下 <Enter> 鍵後再按下鍵盤任一鍵即可由光碟機開機。
6. 當顯示 **ASUS Recovery CD/DVD** 畫面，選擇想要安裝新系統的磁碟，選項如下：
Recover system to a partition（將系統還原至磁碟分區）

這個項目將會覆寫您所選擇的磁碟分區，讓您保留其他磁碟分區，選擇一個磁區，然後點選 **NEXT**（下一步）。

Recover system to entire HD（將系統還原至整個硬碟）

這個項目將會清除硬碟中所有的磁碟分區，並建立一個磁碟分區，選擇一個磁區，然後點選 **Yes**（是）。



若選擇 **Recover system to entire HD**（將系統還原至整個硬碟）項目來還原，整個硬碟會變成只有一個磁碟分區，而且按 <F9> 鍵進入隱藏磁區的還原功能將不再存在。因此，我們強烈建議您採用前面 **使用隱藏磁碟還原系統** 所介紹的按下 <F9> 鍵的還原方式來還原您的系統。

7. 依照畫面上的指示操作還原的程序。



當系統執行還原動作時，系統內的資料會全部被刪除，請先確認您已經將重要資料進行備份後再執行系統還原的動作。

8. 當系統還原程序完成後，請將系統重新開機。
9. 重新開機後，您可以設定語言、時區與鍵盤、電腦名稱與使用者名稱，設定完成後即可進入 Windows® 作業系統。



- 還原光碟僅供 EeeTop PC 使用，請勿使用本光碟來還原其他電腦系統。請造訪華碩網站 <http://tw.asus.com> 來獲得最新資訊。
- 請記得在完成變更硬體或還原系統後，將 **Boot Booster** 設定為 **Enable**（啟用）。

Manufacturer	ASUSTek COMPUTER INC.
Address, City	No. 150, LI-TE RD., PEITOU, TAIPEI 112, TAIWAN R.O.C
Country	TAIWAN
Authorized Representative in Europe	ASUS COMPUTER GmbH
Address, City	HARKORT STR. 21-23, 40880 RATINGEN
Country	GERMANY