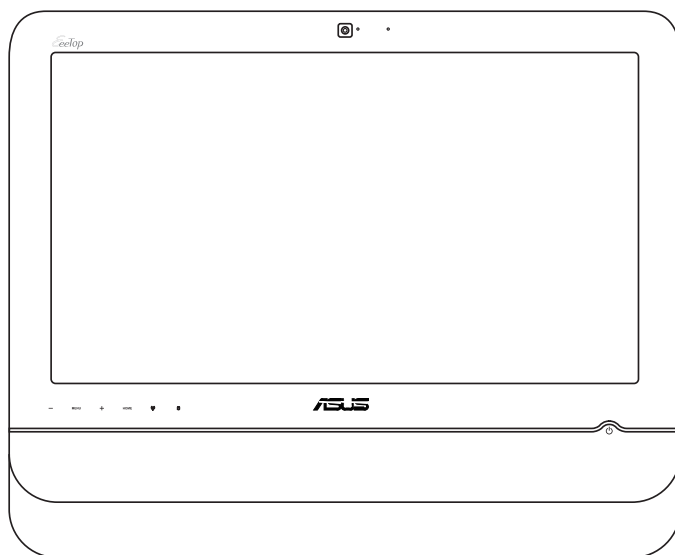


EeeTop PC

Manuel

Français



Séries ET22

F5167

Troisième édition V3

Octobre 2009

Copyright © 2009 ASUSTeK COMPUTER INC. Tous droits réservés.

Aucun extrait de ce manuel, incluant les produits et logiciels qui y sont décrits, ne peut être reproduit, transmis, transcrit, stocké dans un système de restitution, ou traduit dans quelque langue que ce soit sous quelque forme ou quelque moyen que ce soit, à l'exception de la documentation conservée par l'acheteur dans un but de sauvegarde, sans la permission écrite expresse de ASUSTeK COMPUTER, INC. ("ASUS").

Les produits et noms de sociétés qui apparaissent dans ce manuel ne sont utilisés que dans un but d'identification ou d'explication dans l'intérêt du propriétaire, sans intention de contrefaçon. Toutes les marques mentionnées dans ce manuel sont la propriété de leur propriétaires respectifs.

Des efforts particuliers ont été faits pour garantir que le contenu de ce manuel soit correct et à jour. Cependant, le fabricant n'offre aucune garantie sur l'exactitude de son contenu et se réserve le droit d'effectuer tout changement, et ce, à tout moment et sans avertissement.

Table des matières

Table des matières	3
Notes	5
Rapport de la Commission Fédérale des Communications	5
Rapport du Département Canadien des Communications	6
Rapport d'Industrie Canada relatif à l'exposition aux radiations	6
Déclaration de conformité (directive R&TTE 1999/5/EC)	6
Avertissement marque CE	7
Canaux d'opération sans fil régionaux	7
Plages de fréquences sans fil restreintes en France	8
REACH	9
Reprise et Recyclage	10
Notes pour ce manuel	11
Consignes de sécurité	12
Configurer votre système	12
Précautions à suivre lors de l'utilisation	12
Bienvenue	14
Contenu de la boîte	14
Faire connaissance avec votre EeeTop PC	15
Vue avant	15
Vue arrière	18
Vue latérale	20
Utiliser l'écran tactile	21
Afficher le pointeur tactile	21
Entretien de l'écran tactile	22
Utiliser le clavier	23
Touches de fonction	24
Positionner votre EeeTop PC	25
Placement sur bureau	25
Configurer votre EeeTop PC	26
Connecter un clavier ou une souris filaire	26
Connecter un clavier ou une souris sans fil	26

Allumer le système	27
Extinction	27
Ajuster la précision de l'écran tactile	28
Configurer une connexion sans fil	29
Configurer une connexion filaire	30
Utiliser une adresse IP statique	30
Utiliser une connexion à IP dynamique (PPPoE)	32
Configurations audio	35
Configurations des haut-parleurs	35
Connexion de haut-parleurs	35
Configurer les paramètres de sortie audio	36
Restaurer le système	37
Utiliser le DVD de support	37
Utiliser la partition cachée	39

Notes

Rapport de la Commission Fédérale des Communications

Ce dispositif est conforme à l'alinéa 15 des règles établies par la FCC. L'opération est sujette aux 2 conditions suivantes:

- Ce dispositif ne peut causer d'interférence nuisible, et
- Ce dispositif se doit d'accepter toute interférence reçue, incluant toute interférence pouvant causer des résultats indésirables.

Cet équipement a été testé et s'est avéré être conforme aux limites établies pour un dispositif numérique de classe B, conformément à l'alinéa 15 des règles de la FCC. Ces limites sont conçues pour assurer une protection raisonnable contre l'interférence nuisible à une installation réseau. Cet équipement génère, utilise et peut irradier de l'énergie à fréquence radio et, si non installé et utilisé selon les instructions du fabricant, peut causer une interférence nocive aux communications radio. Cependant, il n'est pas exclu qu'une interférence se produise lors d'une installation particulière. Si cet équipement cause une interférence nuisible au signal radio ou télévisé, ce qui peut-être déterminé par l'arrêt puis le réamorçage de celui-ci, l'utilisateur est encouragé à essayer de corriger l'interférence en s'aidant d'une ou plusieurs des mesures suivantes:

- Réorientez ou remplacez l'antenne de réception.
- Augmentez l'espace de séparation entre l'équipement et le récepteur.
- Reliez l'équipement à une sortie sur un circuit différent de celui auquel le récepteur est relié.
- Consultez le revendeur ou un technicien expérimenté radio/TV pour de l'aide.

ATTENTION : Les changements ou les modifications apportés à cette unité n'étant pas expressément approuvés par la partie responsable de la conformité pourraient annuler l'autorité de l'utilisateur à manipuler cet équipement.

Notes sur l'exposition aux ondes radio

Cet équipement doit être installé et opéré en accord avec les instructions fournies. La distance entre le(s) antenne(s) et l'utilisateur ne doit pas être inférieure à [20cm]. Cet appareil ne doit pas être colocalisé ou opéré conjointement avec d'autres antennes ou émetteurs. Les instructions d'installation de l'antenne ainsi que les conditions de fonctionnement de l'émetteur doivent être fournies aux utilisateurs et aux installateurs pour satisfaire aux normes en matière d'exposition aux ondes radio.

Rapport du Département Canadien des Communications

Cet appareil numérique ne dépasse pas les limites de classe B en terme d'émissions de nuisances sonore, par radio, par des appareils numériques, et ce conformément aux réglementations d'interférence par radio établies par le département canadien des communications.

(Cet appareil numérique de la classe B est conforme à la norme ICES-003 du Canada.)

Rapport d'Industrie Canada relatif à l'exposition aux radiations

Cet équipement a été testé et s'est avéré être conforme aux limites établies par industrie Canada en termes d'exposition aux radiations dans un environnement non contrôlé. Afin de rester en conformité avec ces exigences, évitez tout contact direct avec l'antenne pendant la transmission. L'utilisateur doit suivre les instructions de fonctionnement de ce manuel d'utilisation.

Le fonctionnement est sujet aux deux conditions suivantes :

- Cet appareil ne doit pas créer d'interférences, ET
- Cet appareil doit tolérer tout type d'interférences, incluant les interférence pouvant déclencher une opération non désirée de l'appareil.

Déclaration de conformité (directive R&TTE 1999/5/EC)

Les articles suivants ont été complétés et sont considérés pertinents et suffisants :

- Conditions essentielles telles que dans [Article 3]
- Conditions de protection pour la santé et la sûreté tels que dans [Article 3.1a]
- Test de la sécurité électrique en conformité avec [EN 60950]
- Conditions de protection pour la compatibilité électromagnétique dans [Article 3.1b]
- Test de la compatibilité électromagnétique dans [EN 301 489-1] & [EN 301 489-17]
- Tests en accord avec [489-17]
- Utilisation efficace du spectre des radiofréquences selon l'[Article 3.2]
- Tests radio en accord avec [EN 300 328-2]

Avertissement marque CE

Ceci est un produit de classe B; dans un environnement domestique, ce produit peut causer des interférences radio, auquel cas l'utilisateur pourra être amené à prendre les mesures adéquates.



Marque CE pour les appareils sans module sans fil/Bluetooth

La version commerciale de cet appareil est conforme aux directives EEC 2004/108/EC "Compatibilité électromagnétique" et 2006/95/CE "Directive basse tension".



Marque CE pour les appareils avec un module sans fil/Bluetooth

Cet appareil est conforme à la Directive 1999/5/CE du Parlement Européen et du Conseil du 9 mars 1999 concernant les équipements terminaux de télécommunications et la reconnaissance mutuelle de leur conformité.

Canaux d'opération sans fil régionaux

Amérique du Nord	2.412-2.462 GHz	Ch01 à CH11
Japon	2.412-2.484 GHz	Ch01 à Ch14
Europe ETSI	2.412-2.472 GHz	Ch01 à Ch13

Plages de fréquences sans fil restreintes en France

Certaines zones en France ont une plage de fréquences restreinte. La puissance maximale autorisée, dans le pire des cas, en intérieur est :

- 10mW pour la plage de 2.4 GHz entière (2400 MHz–2483.5 MHz)
- 100mW pour les fréquences entre 2446.5 MHz et 2483.5 MHz



Les canaux 10 à 13 inclus fonctionnent dans la plage de 2446.6 MHz à 2483.5 MHz.

Il existe plusieurs possibilités pour une utilisation en extérieur : dans les propriétés privées ou dans les propriétés privées des personnes publiques, l'utilisation est sujette à une procédure d'autorisation préliminaire par le Ministère de la Défense, avec une puissance maximale autorisée de 100mW dans la plage 2446.5–2483.5 MHz. L'utilisation en extérieur dans des propriétés publiques n'est pas permise.

Dans les départements listés ci-dessous, pour la plage de 2.4 GHz entière :

- La puissance maximale autorisée en intérieur est de 100mW
- La puissance maximale autorisée en extérieur est de 10mW

Départements pour lesquels l'utilisation de la plage des 2400–2483.5 MHz est permise avec un EIRP inférieur à 100mW en intérieur et à 10mW en extérieur :

01 Ain	02 Aisne	03 Allier	05 Hautes Alpes	
08 Ardennes	09 Ariège	11 Aude	12 Aveyron	16 Charente
24 Dordogne	25 Doubs	26 Drôme	32 Gers	36 Indre
37 Indre et Loire	41 Loir et Cher	45 Loiret	50 Manche	55 Meuse
58 Nièvre	59 Nord	60 Oise	61 Orne	63 Puy du Dôme
64 Pyrénées Atlantique	66 Pyrénées Orientales	67 Bas Rhin	68 Haut Rhin	
70 Haute Saône	71 Saône et Loire	75 Paris	82 Tarn et Garonne	
84 Vaucluse	88 Vosges	89 Yonne		
90 Territoire de Belfort	94 Val de Marne			

Ces exigences peuvent évoluer au fil du temps. Ainsi, vous pourrez par la suite utiliser votre carte Wifi dans davantage de départements français. Veuillez vérifier auprès de l'ART pour les dernières informations (www.art-telecom.fr) .



Votre carte WLAN émet moins de 100mW, mais plus de 10mW.

PAS DE DÉMONTAGE

La garantie ne couvre pas les appareils ayant été désassemblés par les utilisateurs

Avertissement sur les batteries Lithium-Ion

MISE NE GARDE : Danger d'explosion si la batterie n'est pas remplacée correctement. Remplacer uniquement avec une batterie de type semblable ou équivalent, recommandée par le fabricant. Mettez au rebut les batteries usagées conformément aux instructions du fabricant.

Exposition aux liquides

NE PAS exposer ou opérer cet appareil à proximité de liquides, eau de pluie, ou humidité. Ce produit n'est pas imperméable à l'eau ou à l'huile.



Le symbole représentant une benne à roue barrée, indique que le produit (équipement électrique et électronique contenant une pile au mercure) ne doit pas être placé dans un conteneur à ordures ménagères. Veuillez consulter les réglementations locales en matière de recyclage de produits électriques.



NE PAS mettre la batterie au rebut avec les déchets municipaux. Le symbole représentant une benne barrée indique que la batterie ne doit pas être mise au rebut avec les déchets municipaux.

REACH

En accord avec le cadre réglementaire REACH (Enregistrement, Evaluation, Autorisation, et Restriction des produits chimiques), nous publions la liste des substances chimiques contenues dans nos produits sur le site ASUS REACH : <http://green.asus.com/english/REACH.htm>.

Reprise et Recyclage

Les ordinateurs, ordinateurs portables et autres équipements électroniques contiennent des substances chimiques pouvant nuire à l'environnement s'ils sont jetés avec les ordures ménagères. En recyclant, les parties métalliques, plastiques, et les composants des ordinateurs usagés sont réutilisés pour fabriquer de nouveaux produits et l'environnement est protégé d'une diffusion incontrôlée de substances chimiques.

ASUS travaille en collaboration avec des centres de recyclage respectant des procédures exigeantes dans le but de protéger l'environnement, d'assurer la sécurité des utilisateurs, et de respecter les lois internationales sur la protection de l'environnement. Notre engagement dans le recyclage de nos produits usagés résulte de notre politique de protection de l'environnement qui prend en compte de multiples aspects.

Pour plus d'informations sur le recyclage des produits ASUS et obtenir des contacts utiles, visitez le site de reprise et de recyclage GreenASUS (<http://green.asus.com/english/takeback.htm>).

Notes pour ce manuel

Pour être certains que vous effectuez certaines tâches correctement, veuillez prendre notes des symboles suivants. Ces symboles possèdent différents degrés d'importance :



AVERTISSEMENT : Instructions que vous DEVEZ suivre pour éviter de vous blesser lors de la réalisation d'une tâche.



IMPORTANT : Instructions que vous DEVEZ suivre pour mener une tâche à bien.



ASTUCE : Trucs et informations additionnelles pour vous aider à mener une tâche à bien.



NOTE : Informations additionnelles destinées à certaines situations spécifiques..

Toutes les illustrations et captures d'écran de ce manuel son données à titre indicatif uniquement. Les spécifications du produit et les images des logiciels peuvent varier selon les pays. Visitez le site Web d'ASUS website www.asus.com pour plus d'informations.

Consignes de sécurité

Votre EeeTop PC a été conçu et testé pour satisfaire aux standards de sécurité les plus récents en matière d'équipements informatiques. Toutefois, afin de garantir une utilisation sans risque de ce produit, il est important que vous respectiez les consignes de sécurité présentées dans ce manuel.

Configurer votre système

- Avant d'utiliser votre système, lisez et suivez les instructions de la documentation.
- N'utilisez pas ce produit à proximité de liquides ou d'une source de chaleur, tel qu'un radiateur.
- Positionnez le système sur une surface stable à l'aide du socle. N'utilisez pas le système sans son socle.
- Les ouvertures situées sur le boîtier de l'ordinateur sont destinées à la ventilation. Veillez à ne pas les bloquer ou les recouvrir. N'insérez jamais d'objet dans les ouvertures de ventilation.
- Utilisez ce produit dans un environnement avec une température ambiante comprise entre 0°C et 40°C.
- Si vous utilisez une rallonge pour connecter votre ordinateur, vérifiez que la somme des intensités nominales des équipements connectés à la rallonge ne dépasse pas celle supportée par cette dernière.

Précautions à suivre lors de l'utilisation

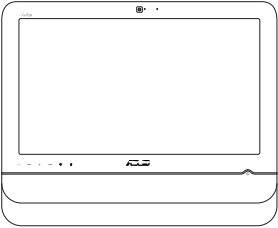
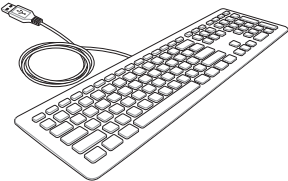
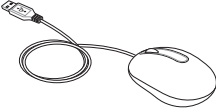
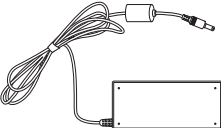
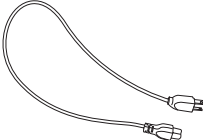


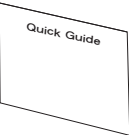
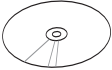
- Ne pas marcher sur le cordon d'alimentation, et ne rien poser dessus.
- Ne pas renverser d'eau ou tout autre liquide sur votre système.
- Lorsque le système est éteint, une certaine quantité de courant résiduel continue à circuler dans le système. Débranchez systématiquement tous les câbles d'alimentation, de modems et de réseau, des prises murales avant de nettoyer le système.
- L'écran tactile requiert un entretien périodique pour pouvoir fonctionner correctement. Maintenez l'écran à distance d'objets extérieurs et évitez l'accumulation de poussière. Pour nettoyer l'écran :
 - Éteignez le système et déconnectez le cordon d'alimentation de la prise électrique.
 - Pulvérisez une petite quantité de produit nettoyant pour vitres sur le chiffon fourni et nettoyez délicatement la surface de l'écran.
 - Ne pulvérisez pas directement le produit pour vitres sur l'écran.
 - N'utilisez pas de nettoyant abrasif ou un tissu de crin pour nettoyer l'écran.

- Déconnectez le système du secteur, et demandez conseil à votre revendeur ou à un technicien qualifié si :
 - La prise ou le câble d'alimentation est endommagé.
 - Du liquide a été renversé sur le système.
 - Le système ne fonctionne pas correctement alors que les consignes ont été respectées.
 - Le système est tombé ou le boîtier est endommagé.
 - Les performances système s'altèrent.

Bienvenue

Félicitations pour l'achat du EeeTop PC. Les illustrations suivantes font état du contenu de la boîte de votre produit. Si l'un des éléments ci-dessous était manquant ou endommagé, contactez votre revendeur.

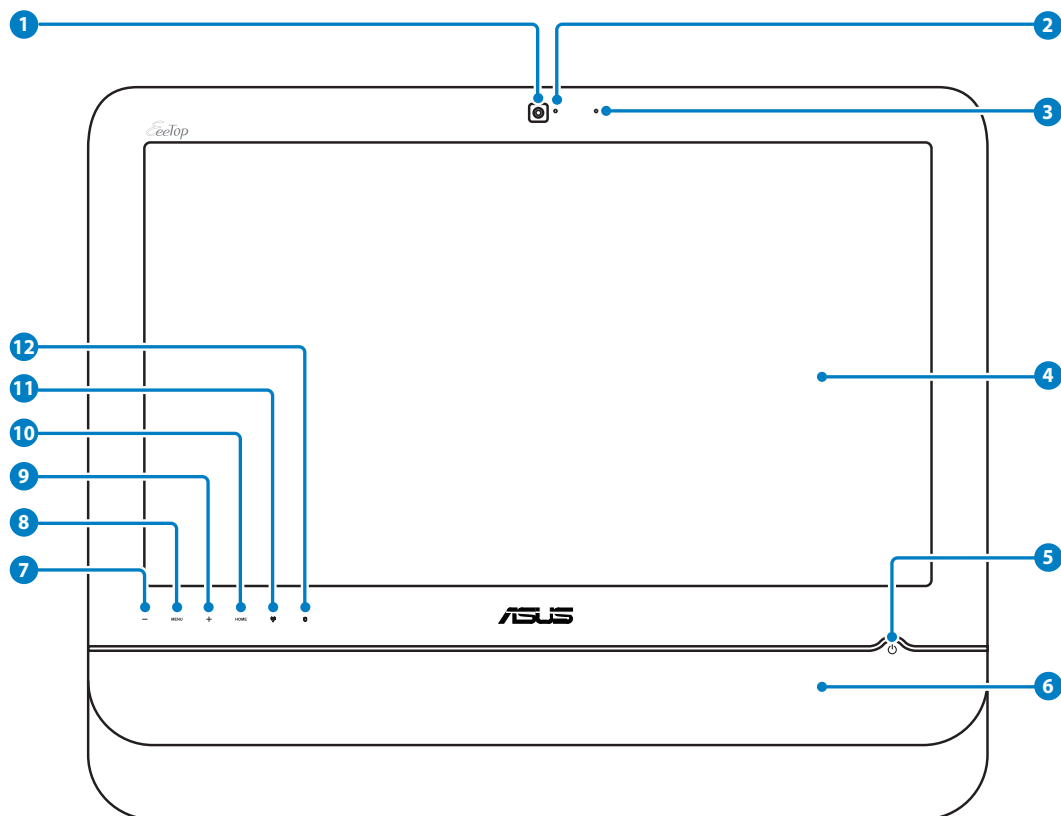
Contenu de la boîte

		
Eee Top PC Série ET22	Clavier (avec ou sans fil)	Souris (avec ou sans fil)
		
Adaptateur secteur	Cordon d'alimentation	Chiffon de nettoyage
		
Carte de garantie	Guide d'installation rapide	DVD de support
<p>Remarque :</p> <ol style="list-style-type: none">1. Le nombre et le contenu des disques peut varier selon les pays.2. Les illustrations du clavier, de la souris et de l'adaptateur d'alimentation sont donnés à titre indicatif et peuvent varier selon les pays.		

Faire connaissance avec votre EeeTop PC

Vue avant

Référez-vous au diagramme ci-dessous pour identifier les composants localisés en façade de l'appareil.



1

Webcam

Cette webcam avec son micro intégré vous permet de discuter en ligne.

2

LED de la webcam

Indique l'état de fonctionnement de la webcam.

3 Microphone numérique (intégré)

Le microphone intégré est destiné aux visioconférences, narrations vocales, enregistrements audio et applications multimédia.




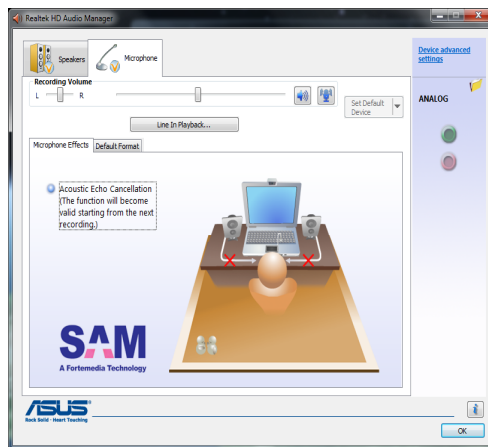
La webcam et son microphone intégré peuvent être activés des trois manières suivantes :

- Aller dans **Panneau de configuration > Scanneurs et appareils photo > Périphérique vidéo USB #2** et suivez les instructions apparaissant à l'écran.
- Lancez l'application **Eee Cam**. Référez-vous au manuel logiciel pour plus de détails.
- Lancez une discussion vidéo avec **Windows® Live Messenger** ou **Skype™**.



Vous pouvez optimiser les performances du microphone via le Gestionnaire Audio HD Realtek.

1. Double-cliquez sur l'icône  de la zone de notification pour ouvrir le gestionnaire audio Realtek.
2. Cliquez sur l'onglet **Microphone** et cliquez sur **Acoustic Echo Cancellation** (Annulation de l'écho acoustique) pour améliorer les performances du microphone.
3. Une fois terminé, cliquez sur **OK**.



4 Écran LCD (Fonction tactile disponible sur une sélection de modèles)

L'écran LCD tactile de 21.6" avec une résolution optimale de 1920 x 1080, offre une expérience numérique à portée de doigts.

5 Bouton d'alimentation

L'interrupteur d'alimentation permet de mettre l'appareil sous/hors tension.

6 Haut-parleurs stéréo

Les haut-parleurs stéréo intégrés offrent un son de haute qualité.

7 Bouton de sélection Bas

Appuyez pour baisser la luminosité de l'écran ou naviguer dans les options du menu.

8

Bouton Menu

Appuyez pour afficher le menu.

9

Bouton de sélection Haut

Appuyez pour augmenter la luminosité de l'écran ou naviguer dans les options du menu.

10

Bouton Accueil

Appuyez pour basculer entre le bureau et les applications.

11

**LED du disque dur**

Indique l'activité du disque dur.

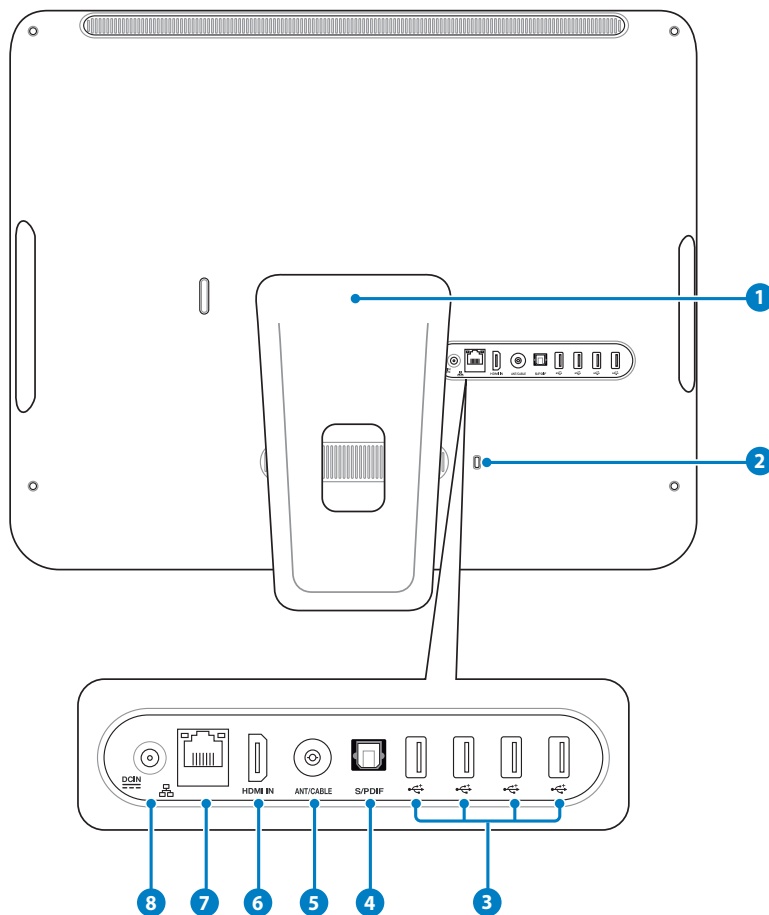
12

**LED de réseau sans fil**

Indique qu'un réseau sans fil est activé. (Le réglage des paramètres sans fil sous Windows® est nécessaire à l'utilisation d'une connexion sans fil.)

Vue arrière

Référez-vous au diagramme ci-dessous pour identifier les composants localisés à l'arrière de l'appareil.



1 Pied de support

Permet de positionner le système en position verticale.

2 Port de verrouillage Kensington®

Sécurise le PC à un objet fixe à l'aide de produits de sécurité compatibles Kensington®. Ces produits incluent généralement un câble métallique ainsi qu'un verrou pour éviter que l'ordinateur puisse être détaché d'un objet fixe.

3 Port USB

Le port USB (Universal Serial Bus) est compatible avec les périphériques USB tels que les claviers, les périphériques de pointage, les appareils-photos et les disques durs.

4 **Port de sortie S/PDIF optique**

Le port de sortie S/PDIF optique permet de connecter un périphérique audio externe via un câble S/PDIF optique.

5 **Port antenne (sur une sélection de modèles)**

L'entrée antenne est destinée à un signal TV ou radio FM et peut être utilisée avec l'antenne TV/FM fournie, ou en combinaison avec un abonnement à un service de télévision payant. L'antenne fournie peut recevoir les signaux TV analogiques/numériques et radio FM. La réception de signaux TV analogiques/numériques et radio FM est sujette à un abonnement à un service de télévision/radio payant.

Remarque : Utilisez l'adaptateur fourni pour les connecteurs coaxiaux.

6 **Port HDMI**

La norme HDMI (High-Definition Multimedia Interface) est une interface audio-vidéo non compressée entre toute source audio/vidéo (ex : décodeur, lecteur DVD, récepteur A/V).

7 **Port réseau**

Le port réseau RJ-45 de 8 broches supporte un câble Ethernet standard pour la connexion à un réseau local.

8 **Port d'alimentation (CC 19V)**

L'adaptateur d'alimentation inclus convertit le courant alternatif en courant continu pour alimenter le système. Pour éviter d'endommager le PC, utilisez toujours l'adaptateur d'alimentation fourni.



L'adaptateur d'alimentation peut devenir chaud ou brûlant lors de son utilisation. ne pas couvrir l'adaptateur et le garder à distance de votre corps.

Vue latérale

Référez-vous au diagramme ci-dessous pour identifier les composants localisés sur le côté latéral gauche de l'appareil.

1 Lecteur de cartes mémoire

Normalement un lecteur de cartes mémoire externe doit être acheté séparément pour pouvoir lire les cartes mémoire. Ce EeeTop PC intègre un lecteur de cartes mémoire interne supportant les cartes MMC/SD/SD HC/MS/MS Pro utilisées pour les caméscopes numériques, lecteurs MP3, téléphones mobiles et PDA.

2 Port casque/sortie audio

Le port casque stéréo de 1/8" (3.55mm) est utilisé pour la connexion d'un casque ou de haut-parleurs externes. L'utilisation de ce port désactive automatiquement les haut-parleurs internes.

3 Port microphone

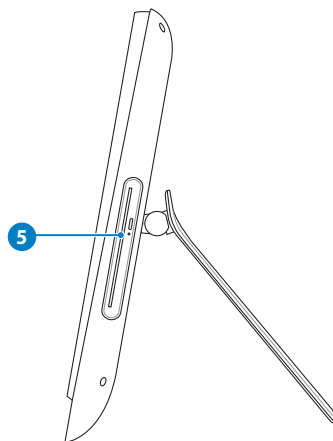
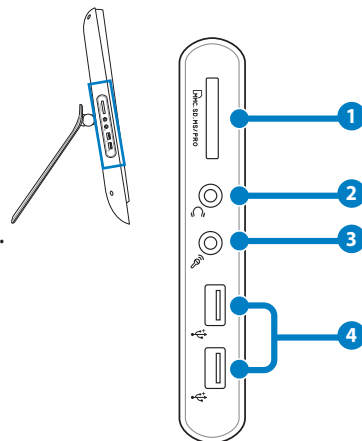
Le port microphone est destiné à la connexion d'un microphone utilisé généralement pour les visioconférences ou de simples enregistrements audio.

4 2.0 Port USB

Le port USB (Universal Serial Bus) est compatible avec les périphériques USB tels que les claviers, les périphériques de pointage, les appareils-photos et les disques durs.

5 Lecteur optique

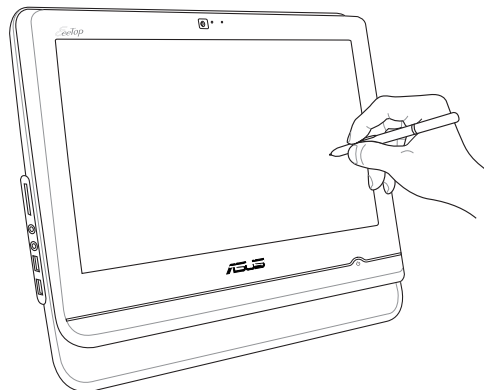
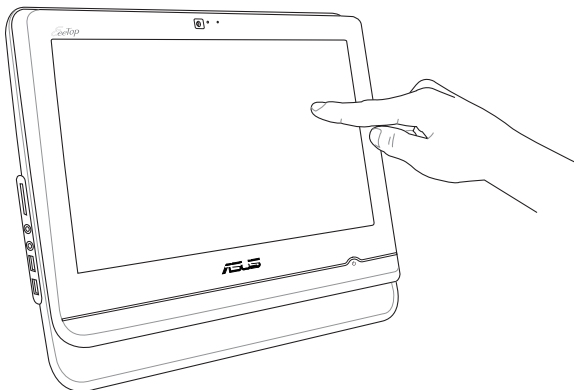
Le lecteur optique peut lire les CD, les DVD, ou les deux et peut offrir une fonction d'inscription (R) ou de réinscription (RW). Voir les spécifications marketing pour plus de détails sur chaque modèle.



Utiliser l'écran tactile

Avec le EeeTop PC, le monde numérique n'est qu'à simple portée de vos doigts. À l'aide de simples touchés ou du stylet, vous pouvez opérer le EeeTop PC en toute simplicité. Vos doigts font office de souris :

- Touché = clic gauche sur la souris
- Maintient du doigt sur l'écran = clic droit sur la souris

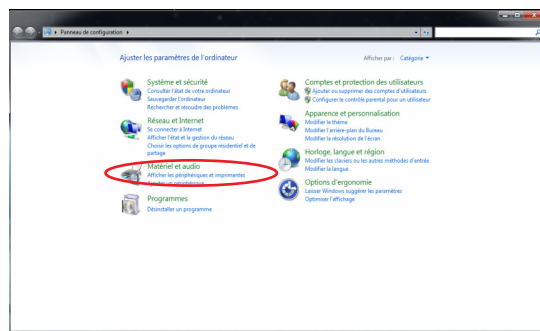


- La fonction tactile n'est disponible que sur une sélection de modèles.
- Le stylet n'est disponible qu'avec les modèles intégrant un écran tactile.

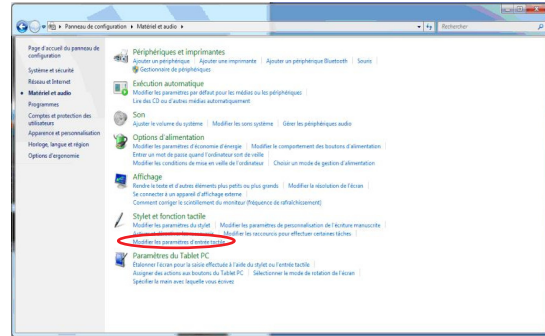
Afficher le pointeur tactile

Le pointeur tactile, ou souris virtuelle, offre un meilleur confort d'utilisation de l'écran tactile. Pour afficher le pointeur tactile :

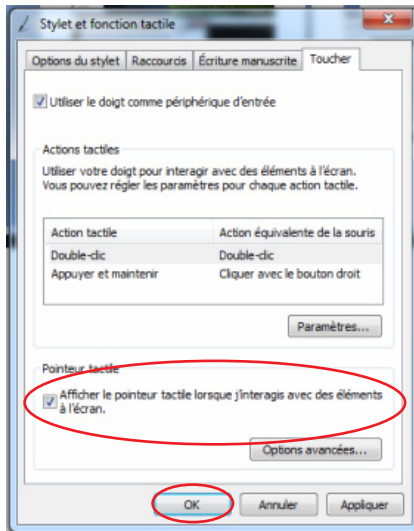
1. À partir du Bureau de Windows®, cliquez sur **Démarrer > Panneau de configuration > Afficher les périphériques et imprimantes**.



2. Cliquez sur **Modifier les paramètres d'entrée tactile**.



3. Cliquez sur l'onglet **Toucher** et cochez la case **Afficher le pointeur tactile lorsque j'interagis avec des éléments à l'écran**. Cliquez sur **OK** pour terminer la configuration.



4. Vous verrez une souris virtuelle apparaître lorsque vous touchez l'écran.



Entretien de l'écran tactile

L'écran tactile requiert un entretien périodique pour pouvoir fonctionner correctement. Maintenez l'écran à proximité d'objets extérieurs et évitez l'accumulation de poussière. Pour nettoyer l'écran :

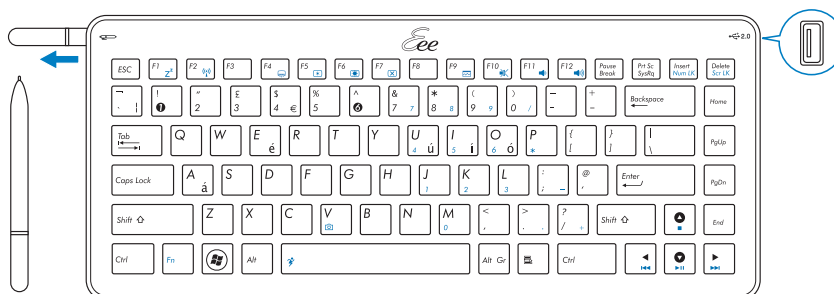
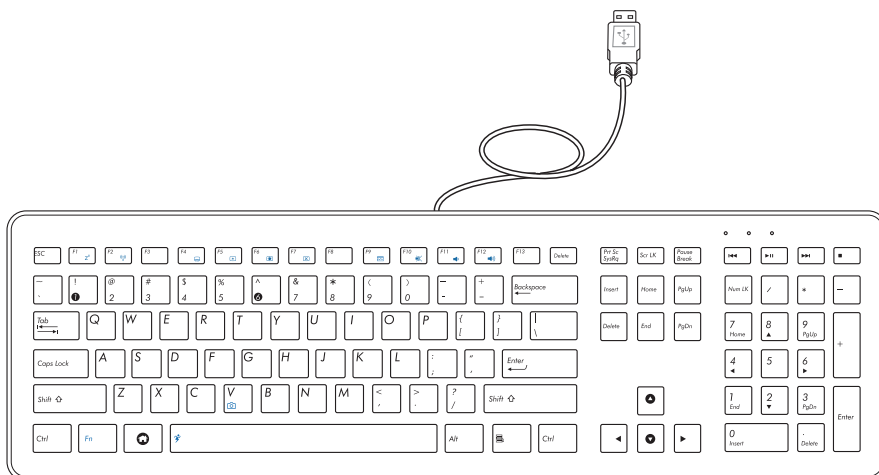
- Éteignez le système et déconnectez le cordon d'alimentation de la prise électrique.
- Pulvérisez un petite quantité de produit nettoyant pour vitres sur le chiffon fourni et nettoyez délicatement la surface de l'écran.
- Ne pulvérisez pas directement le produit pour vitres sur l'écran.
- N'utilisez pas de nettoyant abrasif ou un tissu de crin pour nettoyer l'écran.

Utiliser le clavier

Votre EeeTop PC est accompagné d'un clavier avec ou sans fil facilitant le contrôle du système. Sur certains modèles, le côté droit du clavier intègre un port USB, et le côté gauche accueille le stylet. Appuyez sur le stylet pour l'éjecter de son slot.



- Les illustrations suivantes sont données à titre indicatif. Le type de clavier peut varier selon les pays.
- Le stylet n'est disponible qu'avec les modèles intégrant un écran tactile.



Touches de fonction

La section ci-dessous liste les touches de fonction du clavier. Les commandes colorées ne peuvent être utilisées qu'en combinaison avec la touche fonction (**Fn**).



Les touches colorées et leurs commandes peuvent varier selon les modèles.



Fn + F1 : Bascule le système en mode veille.



Fn + F2 : Active ou désactive le réseau sans fil. Si le réseau sans fil est activé, la LED réseau correspondante s'allume. Le réglage des paramètres sans fil sous Windows® est nécessaire à l'utilisation d'une connexion sans fil.



Fn + F5 : Baisse le niveau de luminosité de l'écran.



Fn + F6 : Augmente le niveau de luminosité de l'écran.



Fn + F7 : Allume ou éteint l'écran LCD.



Fn + F10 : Active ou désactive les haut-parleurs internes (sous Windows® uniquement).



Fn + F11 : Baisse le volume des haut-parleurs (sous Windows® uniquement).



Fn + F12 : Augmente le volume des haut-parleurs (sous Windows® uniquement).

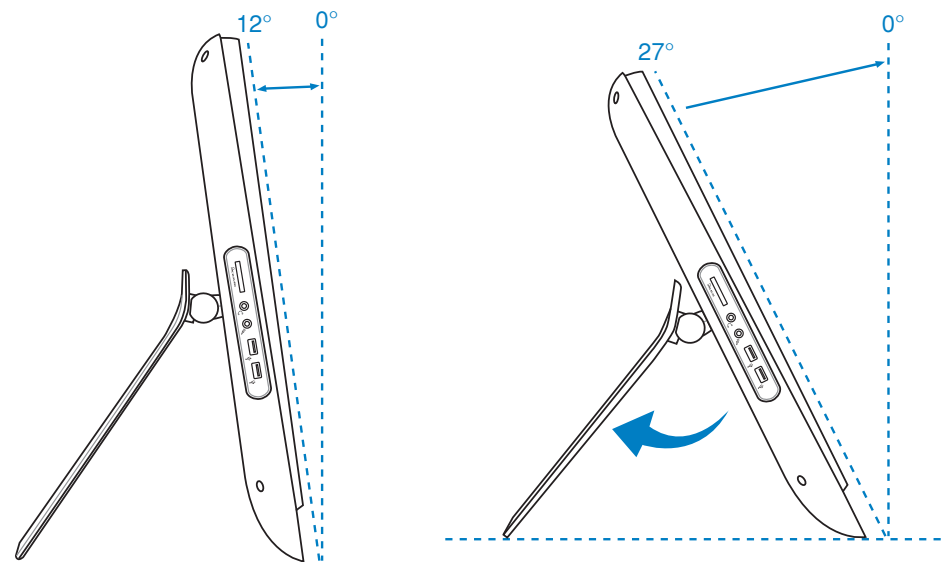


Fn + V : Active ou désactive la webcam.

Positionner votre EeeTop PC

Placement sur bureau

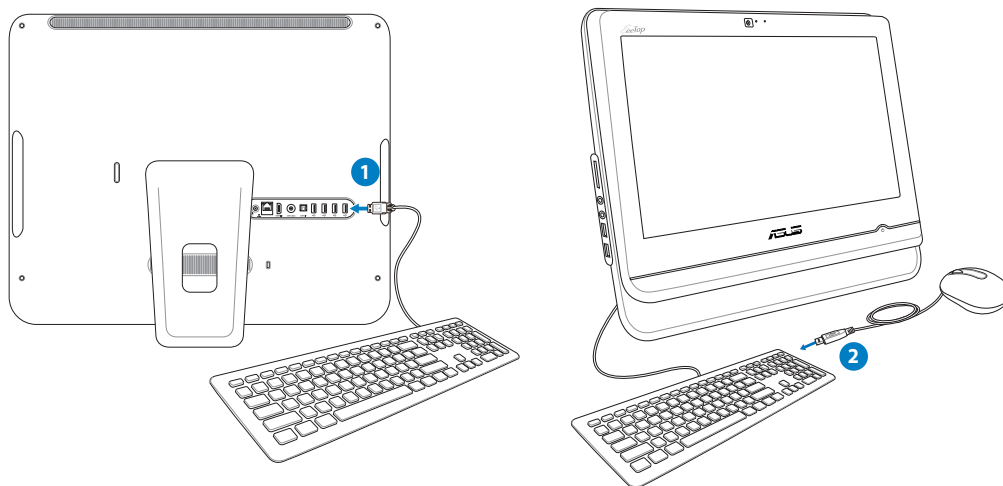
Pour assurer la stabilité de votre EeeTop PC sur un bureau, déployez la pied dans son intégralité. Puis, inclinez l'écran dans un angle compris entre 12 et 27° à la verticale.



Configurer votre EeeTop PC

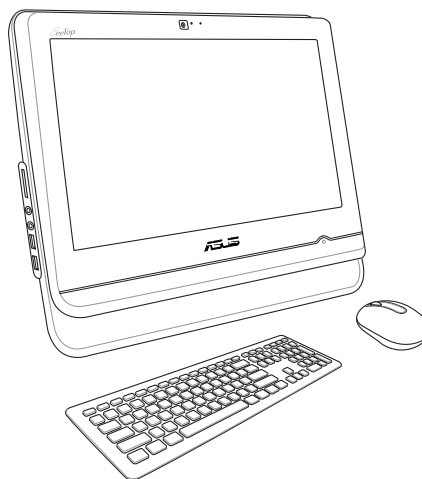
Connecter un clavier ou une souris filaire

Connectez le clavier à l'un des ports **USB** situés à l'arrière (❶) de l'ordinateur. Pour éviter que les câbles ne s'entremêlent, utiliser la pince de routage. Puis, connectez la souris au port **USB** latéral (❷) du clavier.



Connecter un clavier ou une souris sans fil

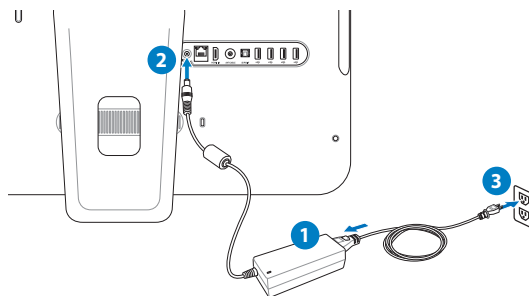
1. Placez des piles dans le clavier et la souris sans fil.
2. Appuyez sur les boutons situés à l'arrière du clavier et de la souris pour les connecter au EeeTop PC.
3. Vous pouvez commencer à utiliser le clavier et la souris.



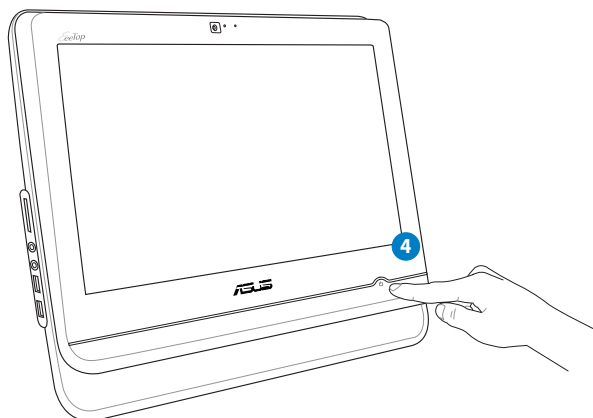
Les illustrations ci-dessus sont données à titre indicatif. L'apparence et les spécifications (modèle avec ou sans fil) du clavier et de la souris peuvent varier selon les pays.

Allumer le système


Connectez l'adaptateur d'alimentation sur le port **DC IN** situé à sur le panneau arrière (1) (2 3) puis appuyez sur l'**Interrupteur d'alimentation** situé sur le panneau avant (4) pour démarrer le système.



AVERTISSEMENT ! NE PAS connecter le cordon d'alimentation à une prise électrique avant de connecter la prise d'alimentation au système. Le faire peut endommager l'adaptateur secteur.





Extinction

- Pour éteindre l'écran LCD, appuyez sur les touches **Fn + F7 key**   du clavier.



Les touches colorées et leurs commandes peuvent varier selon les modèles.

- Sous Windows®, appuyer sur l'**Interrupteur d'alimentation**  du panneau avant basculera le système en mode veille. Pour sortir le système d'exploitation du mode veille, appuyez de nouveau sur l'**Interrupteur d'alimentation**, cliquez sur l'un des boutons de la souris, touchez l'écran ou appuyez sur une touche quelconque du clavier.
- Pour éteindre le système, utilisez le processus d'extinction normal de Windows ou maintenez l'**Interrupteur d'alimentation**  enfoncé pendant cinq secondes.

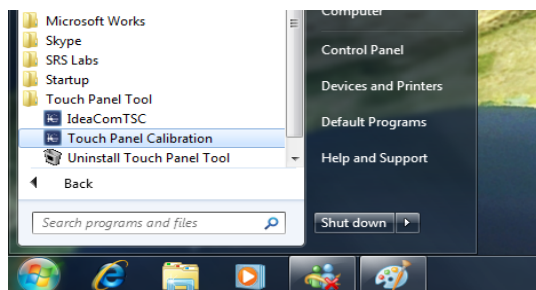
Ajuster la précision de l'écran tactile

Le EeeTop PC est accompagné du logiciel suivant permettant d'ajuster la précision de l'écran tactile.



La fonction tactile n'est disponible que sur une sélection de modèles.

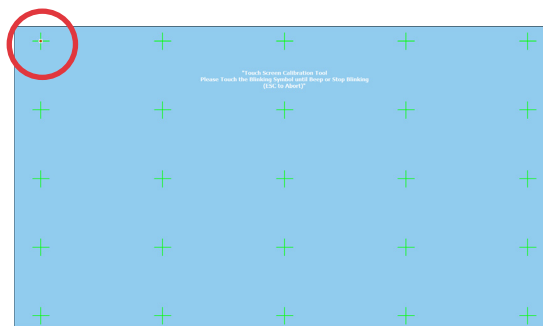
1. Dans le Bureau de Windows®, cliquez sur **Démarrer > Tous les programmes > Touch Panel Tool > Touch Panel Calibration**.




2. Maintenez votre doigt ou le stylet enfoncé successivement sur les points apparaissant aux coins de l'écran pour que l'écran s'ajuste automatiquement.



Vous pouvez mettre fin au processus de calibration de l'écran à tout moment en appuyant sur la touche **Echap** du clavier.




Configurer une connexion sans fil

1. Faites un clic droit sur l'icône réseau avec une étoile orange  in the Windows® de la zone de notification de Windows®

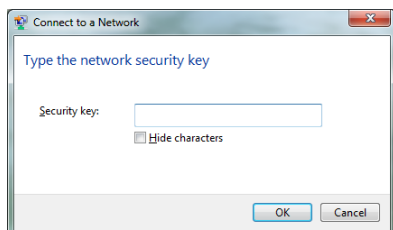
2. Sélectionnez le réseau sans fil auquel vous souhaitez vous connecter depuis la liste des réseaux sans fil disponibles, puis cliquez sur **Connecter**.




Si vous ne trouvez le point d'accès désiré, cliquez sur l'icône  située en haut à droite pour actualiser la liste des réseaux sans fil.



Entrez si nécessaire la clé de sécurité réseau.



3. Une fois la connexion établie, celle-ci apparaîtra dans la liste.
4. L'icône de réseau sans fil  apparaîtra dans la zone de notification de Windows®

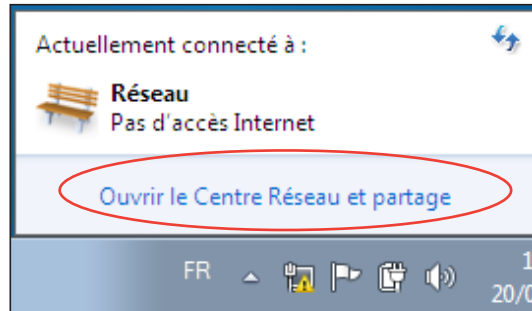
Configurer une connexion filaire

Utiliser une adresse IP statique

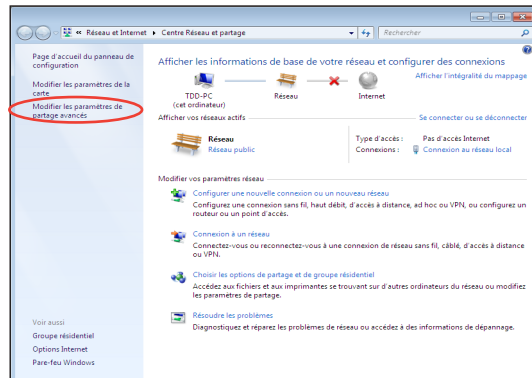
1. Cliquez sur l'icône réseau avec un triangle d'avertissement jaune 🚧 de la zone de notification de Windows® et sélectionnez **Ouvrir le Centre Réseau et partage**.



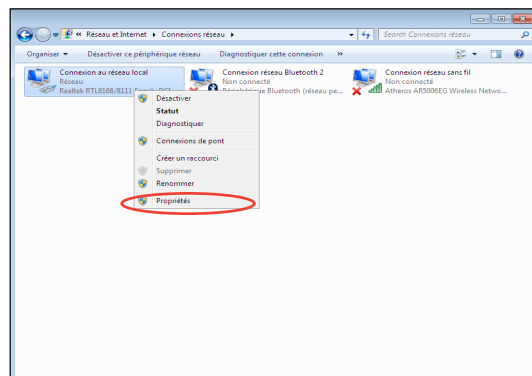
Assurez-vous d'avoir connecté un câble réseau au EeeTop PC.



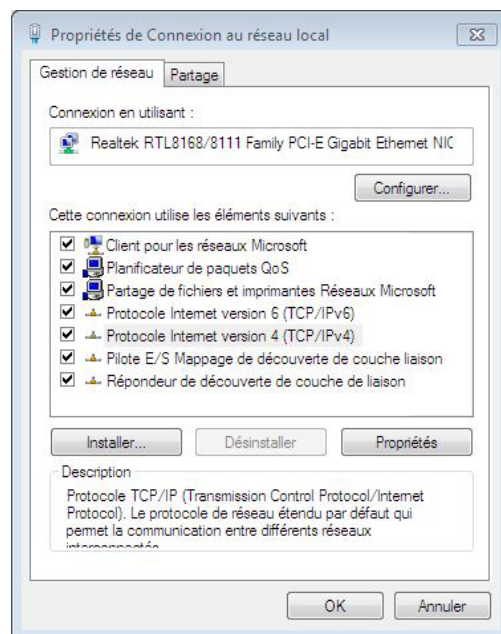
2. Cliquez sur l'option **Modifier les paramètres de la carte** située sur la gauche.



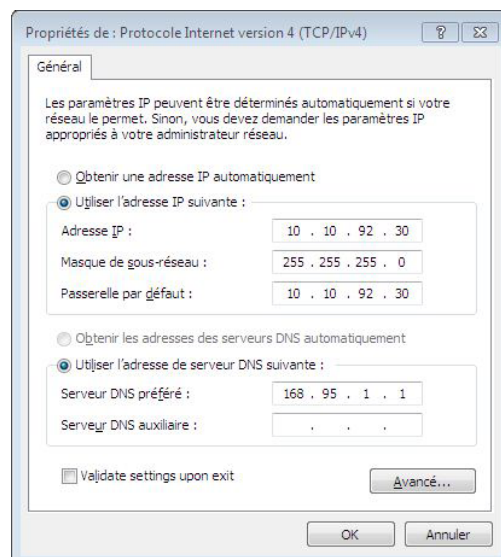
3. Faites un clic droit sur **Connexion au réseau local** et sélectionnez **Propriétés**.



4. Cliquez sur **Protocole Internet Version 4 (TCP/IPv4)**, puis cliquez sur **Propriétés**.

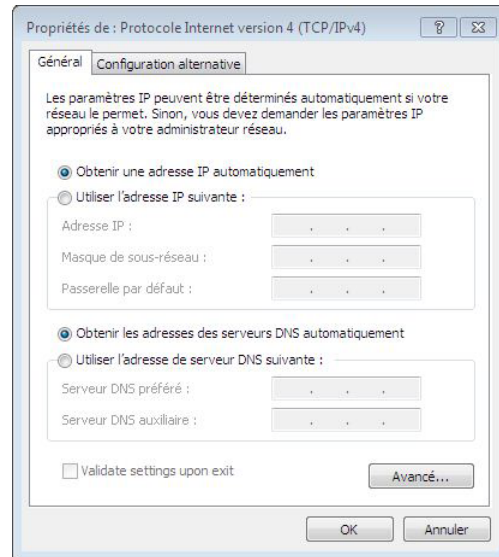


5. Cliquez sur **Utiliser l'adresse IP suivante**.
6. Remplissez les champs **Adresse IP**, **Masque de sous-réseau** et **Passerelle par défaut**.
7. Si nécessaire, entrez l'adresse de votre serveur DNS favori.
8. Une fois terminé, cliquez sur **OK** pour créer la connexion réseau.



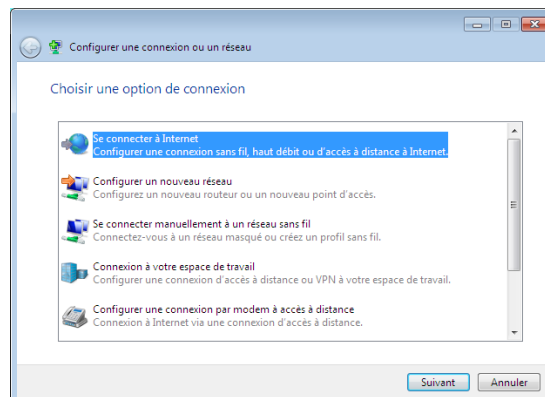
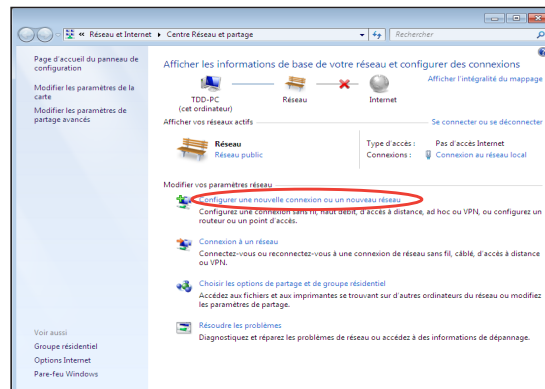
Utiliser une connexion à IP dynamique (PPPoE) :

1. Répétez les étapes 1 à 4 de la section précédente.
2. Cliquez sur **Obtenir une adresse IP automatiquement**, puis cliquez sur **OK**.

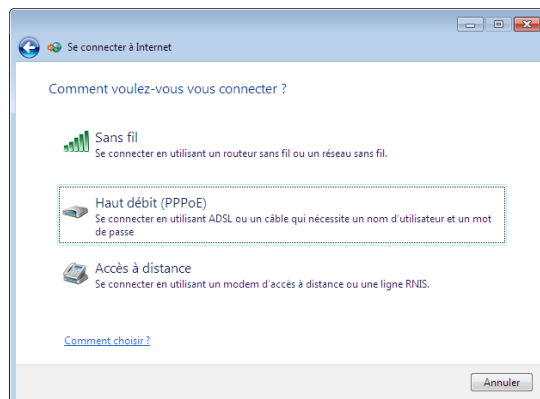


(Suivez les étapes suivantes si vous utilisez une connexion PPPoE)

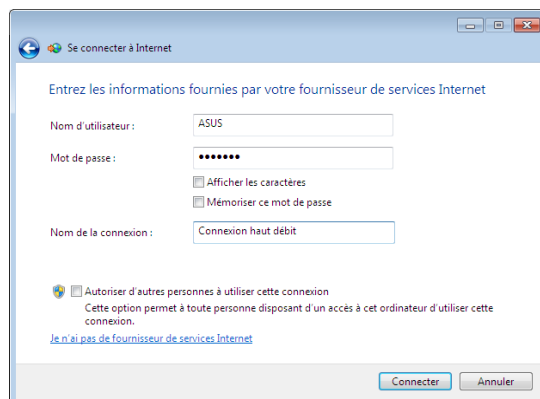
3. Retournez à la page **Centre Réseau et partage** et cliquez sur **Configurer une nouvelle connexion ou un nouveau réseau**.
4. Sélectionnez **Se connecter à Internet** et cliquez sur **Suivant**.



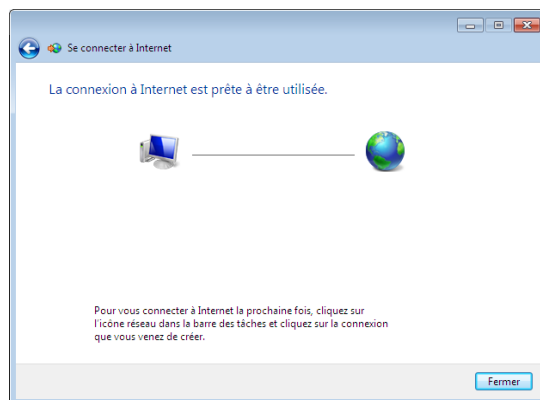
5. Sélectionnez **Haut débit (PPPoE)** et cliquez sur **Suivant**.



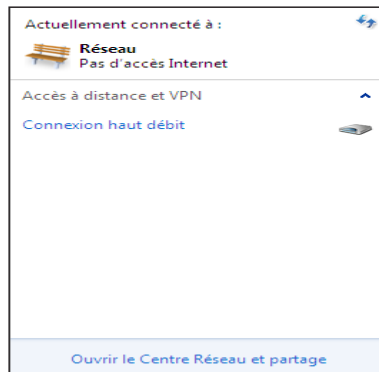
6. Remplissez les champs Nom d'utilisateur, Mot de passe et Nom de la connexion. Cliquez sur **Connecter**.



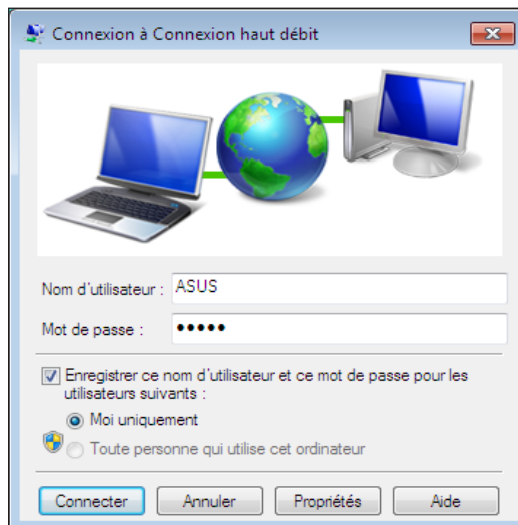
7. Cliquez sur **Fermer** pour terminer la configuration.



8. Cliquez sur l'icône réseau de la zone de notification, puis sur la connexion que vous avez juste créée.



9. Entrez votre nom d'utilisateur et mot de passe. Cliquez sur **Connecter** pour vous connecter à Internet.



Configurations audio

Le EeeTop PC supporte différents types de configurations audio. Vous pouvez utiliser des haut-parleurs stéréo.

Configurations des haut-parleurs

Les configurations de haut-parleurs suivantes sont disponibles:

Nom	Système de haut-parleur
2 canaux (stéréo)	Haut-parleur gauche et droit.

Port audio	Casque/2 canaux
	Sortie audio
	Entrée micro



Un ensemble stéréo se compose d'un haut-parleur droit, et d'un haut-parleur gauche. Un ensemble audio multi-canal dispose de haut-parleurs avants droit et gauche, et de haut-parleurs arrières droit et gauche, et peut inclure un caisson de basse ainsi qu'un haut-parleur central.

Connexion de haut-parleurs

Voir le tableau ci-dessous pour la description des connecteurs audio du panneau arrière.

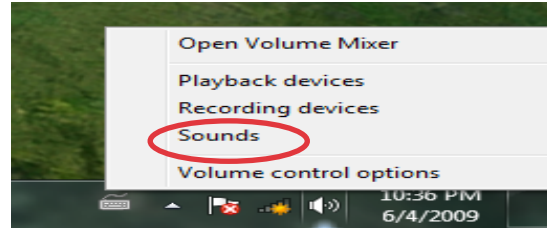
Pour les haut-parleurs stéréo ou les casques

Port audio	Description
	Se connecte à des haut-parleurs stéréo ou un casque.

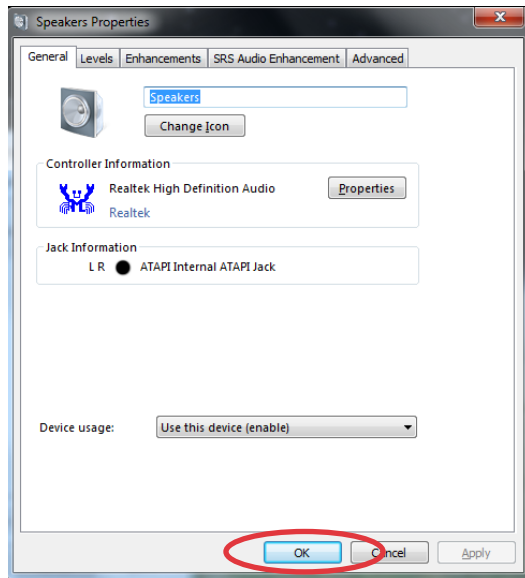
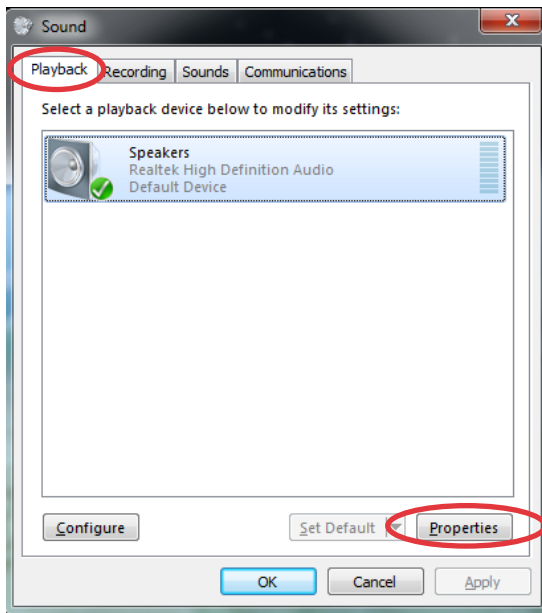
Configurer les paramètres de sortie audio

Après avoir connecté un système de haut-parleurs à votre ordinateur, suivez les étapes ci-dessous pour configurer les paramètres audio :

1. Faites un clic droit sur l'icône de volume de la zone de notification de-click Windows® et cliquez sur **Sounds** (Son).



2. Dans l'onglet **Playback** (Lecture), sélectionnez un périphérique de lecture et cliquez sur **Properties** (Propriétés) pour en configurer les paramètres.
3. Définissez les options avancées, comme le niveau du volume ou les effets sonores. Cliquez sur **OK** pour terminer les configurations.



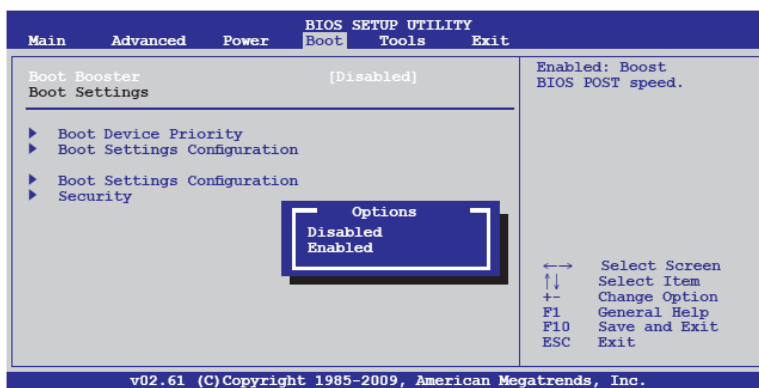
Restaurer le système

Utiliser le DVD de support

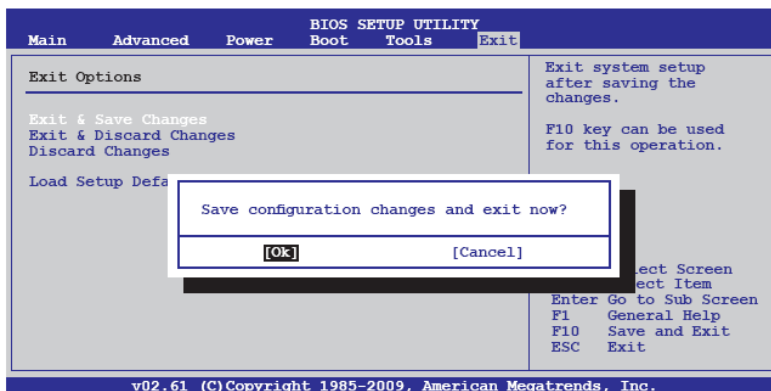
Le DVD de support contient une image du système d'exploitation installé sur votre système en usine. Le DVD de support offre une solution de restauration complète permettant de restaurer rapidement votre système dans son état de fonctionnement d'origine, à condition que votre disque dur soit en bon état. Avant d'utiliser le DVD de support, copiez vos données sur un périphérique de stockage USB ou un lecteur réseau et prenez note de tous vos paramètres de configuration personnalisés (tels que vos paramètres réseau).

1. Allumez votre ordinateur et appuyez sur **<F2>** pour afficher le POST. Appuyez de nouveau sur **<F2>** pour accéder au BIOS.
2. Réglez l'élément **Boot Booster** sur [Disabled]

Si vous ne parvenez pas à voir l'écran du POST ou accéder au BIOS en suivant les instructions ci-dessus, redémarrez le système et essayez d'appuyer de manière répétitive sur la touches **<F2>**.



3. Appuyez sur **<F10>** pour enregistrer les modifications et redémarrer le EeeTop PC.



4. Lorsque le logo EeeTop apparaît, appuyez sur **<Echap>** pour accéder au menu de sélection du périphérique de démarrage.
5. Insérez le DVD de support dans le lecteur optique et sélectionnez le lecteur optique (normalement identifié "DVDROM:XXXX") comme périphérique de démarrage primaire. Appuyez sur **<Entrée>** puis appuyez sur une touche quelconque pour continuer:
6. La fenêtre **ASUS Recovery CD/DVD** apparaît. Sélectionnez un emplacement d'installation. Options de partitionnage:

Recover system to a partition

(Restaurer le système sur une partition)

Cette option ne supprimera que la partition sélectionnée, vous permettant ainsi de conserver d'autres partitions et de créer une nouvelle partition système nommée Lecteur (C:). Sélectionnez une partition et cliquez sur **NEXT**.

Recover system to entire HD

(Restaurer le système sur la totalité du disque dur)

Cette option supprimera toutes les partitions de votre disque dur pour créer une nouvelle partition système nommée Lecteur (C:). Sélectionnez et cliquez sur **Yes**.



Si vous choisissez l'option **Recover system to entire HD**, le disque dur entier sera formaté en une seule partition contenant le système d'exploitation et la fonction de restauration via la touche F9 ne pourra plus être utilisée. Il est donc fortement recommandé de restaurer le système via l'utilisation de la touche F9.

7. Suivez les instructions apparaissant à l'écran pour terminer le processus de restauration.



Toutes vos données seront perdues lors du processus de restauration. Assurez-vous d'avoir fait une copie de sauvegarde de vos données avant de restaurer le système.

8. Une fois le processus de restauration terminé, redémarrez l'ordinateur.
9. Configurez les paramètres de langue, de fuseau horaire, de clavier et nom d'utilisateur pour accéder au système d'exploitation Windows®.



- Le DVD de support est réservé au EeeTop PC. Ne l'utilisez pas sur d'autres ordinateurs. Visitez le site Web d'ASUS (www.asus.com) pour toute mise à jour.
- Pensez à réactiver Boot Booster après toute modification du matériel ou une restauration du système.

Utiliser la partition cachée

La partition de restauration contient une image du système d'exploitation, des pilotes et des utilitaires installés sur votre système en usine. La partition de restauration offre une solution de restauration complète permettant de restaurer rapidement la partie logicielle de votre système dans son état de fonctionnement d'origine, à condition que votre disque dur soit en bon état. Avant d'utiliser la partition de restauration, copiez vos données (tels que les fichiers PST d'Outlook) sur un périphérique de stockage USB ou un lecteur réseau et prenez note de tous vos paramètres de configuration personnalisés (tels que vos paramètres réseau).

1. Allumez votre ordinateur.
2. Lorsque le logo EeeTop PC apparaît, appuyez sur <F9> (nécessite une partition de restauration).
3. La fenêtre **ASUS Recovery CD/DVD** apparaît. Sélectionnez **Recover system to a partition**.
4. Suivez les instructions apparaissant à l'écran pour terminer le processus de restauration.



Toutes vos données seront perdues lors du processus de restauration. Assurez-vous d'avoir fait une copie de sauvegarde de vos données avant de restaurer le système.

5. Redémarrez le système une fois le processus de restauration terminé.
6. Configurez les paramètres de langue, de fuseau horaire, de clavier et nom d'utilisateur avant d'accéder au système d'exploitation Windows®.

Fabricant	ASUSTek COMPUTER INC.
Adresse	No. 150, LI-TE RD., PEITOU, TAIPEI 112, TAIWAN R.O.C
Représentant agréé en Europe	ASUS COMPUTER GmbH
Adresse	HARKORT STR. 21-23, 40880 RATINGEN, ALLEMAGNE

