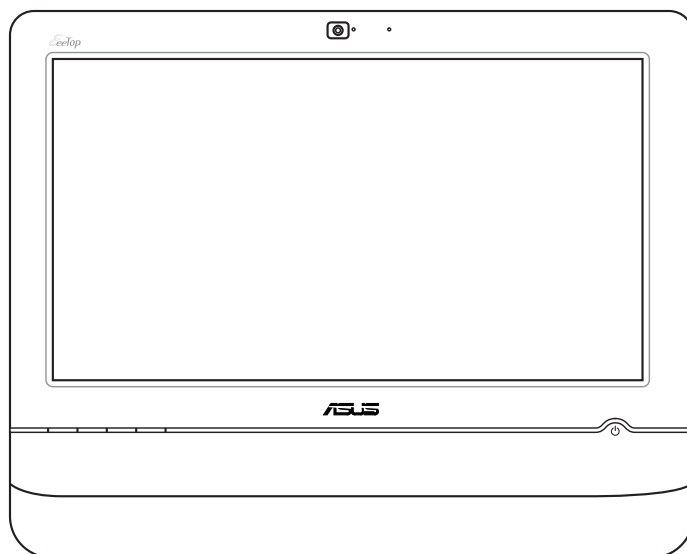


EeeTop PC

Käyttöopas

Suomi



ET22 Series

FI5167

Kolmas painos V3

Lokakuu 2009

Copyright © 2009 ASUSTeK COMPUTER INC. Kaikki oikeudet pidätetään.

Tämän ohjekirjan mitään osaa, mukaan lukien siinä kuvatut tuotteet ja ohjelmistot, ei saa kopioida, siirtää, kirjata, varastoida hakujärjestelmään tai kääntää millekään kielelle missään muodossa tai millään keinoin, lukuun ottamatta ostajan varmuuskopiona säilyttämää asiakirjaa, ilman erillistä kirjallista lupaa ASUSTeK COMPUTER INC:ltä ("ASUS").

Tuote- ja yritysnimet, jotka tässä käsikirjassa on mainittu, voivat olla vastaavien yritysten rekisteröityjä tavaramerkkejä tai tekijänoikeuksia, ja niitä käytetään vain tunnistustarkoituksiin. Kaikki tavaramerkit ovat omistajiensa omaisuutta.

Olemme tehneet parhaamme, jotta tämän käsikirjan tiedot olisivat oikeita ja ajan tasalla. Valmistaja ei kuitenkaan takaa käsikirjan sisällön tarkkuutta ja pidättää oikeuden tehdä muutoksia ilman ennakkoilmoitusta.

Sisältö

Sisältö	3
Tiedoksiantoja	5
FCC-lausunto	5
Kanadan viestintäviraston lausunto	6
IC-säteilyaltistumislausunto Kanadaa varten	6
(R&TTE-direktiivi 1999/5/EC).....	6
CE-merkkivaroitus.....	7
Langaton käyttökanava eri alueilla	7
Ranskan rajoitetut langattoman taajuuskaistat.....	8
REACH	9
Huomautuksia tähän käsikirjaan.....	11
Turvallisuustietoja	12
Järjestelmän asentaminen.....	12
Hoito käytön aikana	12
Tervetuloa	13
Pakkauksen sisältö	13
Näin opit tuntemaan EeeTop PC -laitteesi	14
Kuva edestä.....	14
Taustanäkymä	17
Sivunäkymä	19
Kosketusnäytön käyttäminen (tietyissä malleissa).....	20
Kosketusosoittimen näyttäminen	20
Kosketusnäytön puhdistaminen	21
Näppäimistön käyttö.....	22
Toimintonäppäimet	23
EeeTop PC:n sijoittaminen	24
Sijoittaminen työpöydälle	24
EeeTop PCin asentaminen	25
Langallisen näppäimistön ja hiiren yhdistäminen	25
Langattoman näppäimistön ja hiiren yhdistäminen	25

Järjestelmän virrankytkeminen	26
Sammuttaminen	26
Näytön kalibroiminen	27
Langattoman yhteyden konfiguroiminen	28
Langallisen yhteyden konfigurointi	29
Staattisen IP-osoitteen käyttö:	29
Dynaamisen IP-osoitteen käyttö (PPPoE)	31
Äänilähdön konfigurointi	34
Kaiutinkokoonpanot	34
Liittäminen kaiuttimiin	34
Äänilähdön asetusten konfigurointi	35
Järjestelmän palautus	36
Piilotetun osion käyttäminen	36
Palautus-DVD:n käyttäminen	37

Tiedoksiantoja

FCC-lausunto

Tämä laite täyttää FCC sääntöjen kohdan 15. Käyttö täyttää seuraavat kaksi ehtoa:

- Tämä laite ei saa aiheuttaa haitallista häiriötä, ja
- Tämän laitteen tulee hyväksyä kaikki vastaanotettu häiriö, mukaan lukien häiriö, joka voi aiheuttaa ei-toivottuja toimintoja.

Tämä laite on testattu ja sen on havaittu toimivan digitaalilaitteiden luokan B rajoissa, jotka on määritelty FCC:n sääntöjen kohdassa 15. Nämä rajoitukset on suunniteltu antamaan kohtuullisen suojan vahingollisia sivuvaikutuksia vastaan kotikäytössä. Tämä laite tuottaa, käyttää ja voi säteillä energiaa radiotaajuudella, ja jos sitä ei ole asennettu tai käytetä ohjeiden mukaan, se voi aiheuttaa vahingollista häirintää radioliikenteelle. On kuitenkin mahdollista, että häiriöitä esiintyy tietyn asennuksen yhteydessä. Jos tämä aiheuttaa häiriöitä radio- tai televisiovastaanottimissa, jotka voi päätellä sammuttamalla ja käynnistämällä laitetta, on suositeltavaa yrittää korjata häiriöitä yhdellä tai useammalla seuraavista keinoista:

- Kääntäkää tai siirtäkää vastaanottimen antennia.
- Lisätkää laitteen ja vastaanottimen välimatkaa.
- Liitätkää laite pistorasiaan, joka on toisessa virtapiirissä kuin vastaanotin.
- Pyytäkää neuvoja myyjältä tai kokeneelta radio- ja tv-asentajalta.

VAROITUS: Mitkä tahansa muutokset tai muunnelmat, joita tämän laitteen käyttöoikeuden antaja ei nimenomaisesti ole hyväksynyt, voivat mitätöidä käyttäjän valtuutuksen käyttää laitteistoa.

RF-altistuksen varoitus

Tämä laitteisto täytyy asentaa ja käyttää toimitettujen ohjeiden mukaisesti, sekä tätä lähetintä varten käytetty antenni(t) täytyy asentaa tuottamaan vähintään 20 cm erotusetäisyyden kaikista henkilöistä, eikä se saa olla samanpaikkaisesti tai käyttää yhdessä minkään muun antennin tai lähettimen kanssa. Loppukäyttäjien ja asentajien täytyy toimittaa antennin mukana asennusohjeet ja lähettimen käyttöolosuhteet tyydyttävää RF-altistuksen yhdenmukaisuutta varten.

Kanadan viestintäviraston lausunto

Tämä digitaalilaite ei ylitä Luokan B digitaalilaitteille asetettuja radiokohinan rajoituksia, jotka on määritetty Kanadan viestintäviraston radiohäiriösäännöksissä.

Tämä Luokan B digitaalilaite on Kanadan ICES-003-säännösten mukainen.

IC-säteilyaltistumislausunto Kanadaa varten

Tämä laite täyttää IC-säteilyrajoitukset, jotka on asetettu hallitsemattomaan ympäristöön. Jotta IC-radiotaajuuden altistumisvaatimukset täytetään, vältä suoraa kontaktia lähettävään antenniin lähetyksen aikana. Käyttäjän on noudatettava tiettyjä käyttöohjeita, jotta radiotaajuusaltistumisen vaatimukset täytetään.

Käyttö täyttää seuraavat kaksi ehtoa:

- Tämä laite ei saa aiheuttaa haitallista häiriötä, ja
- Tämän laitteen tulee hyväksyä kaikki vastaanotettu häiriö, mukaan lukien häiriö, joka voi aiheuttaa ei-toivottuja toimintoja.

(R&TTE-direktiivi 1999/5/EC)

Seuraavat asiat on suoritettu ja niitä pidetään oleellisina ja riittävinä:

- Oleelliset vaatimukset kuten artikkelissa [Article 3]
- Suojavaatimukset terveyttä ja turvallisuutta varten kuten artikkelissa [Article 3.1a]
- Sähköturvallisuuden testaus kuten artikkelissa [EN 60950]
- Sähkömagneettisen yhteensopivuuden suojavaatimukset kuten artikkelissa [Article 3.1b]
- Sähkömagneettisen yhteensopivuuden testaaminen kuten artikkeleissa [EN 301 489-1] & [EN 301 489-17]
- Radiospektrin tehokas käyttö kuten artikkelissa [Article 3.2]
- Radiotestaussarja kuten artikkelissa [EN 300 328-2]

CE-merkkivaroitus

Tämä on luokan B tuote, joka saattaa kotiympäristössä aiheuttaa radiohäiriötä, missä tapauksessa käyttäjän saattaa täytyä tehdä tarvittavia toimenpiteitä.



CE-merkintä laitteille, joissa ei ole langatonta LAN/Bluetooth-toimintoa

Tämän laitteen toimitettu versio täyttää EY-direktiivit 2004/108/EY (sähkömagneettinen yhteensopivuus) ja 2006/95/EY (pienjännitedirektiivi).



CE-merkintä laitteille, joissa on langaton LAN/Bluetooth

Tämä laite täyttää Euroopan parlamentin ja komission direktiivin 1999/5/EY (9.3.1999) radio- ja telepäätelaitteista ja keskinäisestä yhdenmukaisuudesta.

Langaton käyttökanava eri alueilla

Pohjois-Amerikka	2,412-2,462 GHz	Ch01 – Ch11
Japani	2,412-2,484 GHz	Ch01 – Ch14
Eurooppa ETSI	2,412-2,472 GHz	Ch01 – Ch13

Ranskan rajoitetut langattoman taajuuskaistat

Joillakin Ranskan alueilla on rajoitettu taajuuskaista. Pahimmat maksimit valtuutettuna tehona sisällä ovat:

- 10 mW koko 2,4 GHz -kaistalle (2400 MHz–2483,5 MHz)
- 100 mW taajuuksille väliltä 2446,5 MHz ja 2483,5 MHz



Kanavat 10 – 13 käyttävät yksin kaistaa 2446,6 MHz – 2483,5 MHz.

Ulkokäyttöön on muutama mahdollisuus: Yksityisellä alueella tai julkisten henkilöiden yksityisellä alueella käyttö vaatii etukäteisvaltuutuksen puolustusministeriöltä, ja valtuutettu maksimiteho on 100 mW kaistalla 2446,5 – 2483,5 MHz. Käyttö ulkona julkisella alueella ei ole sallittua.

Alla luetelluilla alueilla koko 2,4 GHz -kaistalla:

- Valtuutettu maksimiteho sisällä on 100 mW
- Valtuutettu maksimiteho ulkona on 10 mW

Alueilla, jotka käyttävät kaistaa 2400 – 2483,5 MHz sallitaan EIRP, joka on alle 100 mW sisällä ja alle 100 mW ulkona:

01 Ain	02 Aisne	03 Allier	05 Hautes Alpes	
08 Ardennes	09 Ariège	11 Aude	12 Aveyron	16 Charente
24 Dordogne	25 Doubs	26 Drôme	32 Gers	36 Indre
37 Indre et Loire	41 Loir et Cher	45 Loiret	50 Manche	55 Meuse
58 Nièvre	59 Nord	60 Oise	61 Orne	63 Puy du Dôme
64 Pyrénées Atlantique	66 Pyrénées Orientales	67 Bas Rhin	68 Haut Rhin	
70 Haute Saône	71 Saône et Loire	75 Paris	82 Tarn et Garonne	
84 Vaucluse	88 Vosges	89 Yonne		
90 Territoire de Belfort	94 Val de Marne			

Tämä vaatimus muuttuu todennäköisesti ajan myötä ja antaa käyttää langatonta verkkokorttia useammilla Ranskan alueilla. Tarkista viimeisimmät tiedot ART:lta (www.art-telecom.fr)



Langaton verkkokortti lähettää alle 100 mW, mutta yli 10 mW.

EI PURKAMISTA

Takuu ei kata tuotteita, jotka käyttäjät ovat purkaneet

Litium-ioni-paristovaroitus

VAROITUS: On olemassa räjähdysvaara, jos paristo on vaihdettu väärin. Korvaa vain samalla tai vastaavalla valmistajan suosittelemalla tyyppillä. Hävitä käytetyt paristot valmistajan ohjeiden mukaisesti.

Ei altistusta nesteille

ÄLÄ altista nesteille, sateelle tai kosteudelle tai käytä niiden lähellä. Tämä tuote ei ole vesitiivis tai öljynpitävä.



Ylivedetty roskapönttö -symboli tarkoittaa, että tuotetta (sähkö- tai elektroniikkalaitetta tai elohopeaa sisältävää nappiparistoa) ei saa hävittää tavallisen kotitalousjätteen mukana. Tarkista paikalliset säädökset sähkölaitteiden hävittämisestä.



ÄLÄ heitä akkua talousjätteen sekaan. Tämä yliviivattu pyörällisen roska-astian symboli osoittaa, että akkua ei saa laittaa talousjätteen sekaan.

REACH

REACH (Registration, Evaluation, Authorization, and Restriction of Chemicals (kemikaalien rekisteröinti, arviointi ja lupamenettely)) -säätelykehysten mukaisesti julkaisemme tuotteidemme kemialliset ainesosat ASUS REACH -verkkosivustolla osoitteessa <http://green.asus.com/english/REACH.htm>.

Palauttaminen ja kierrättäminen

Vanhat pöytätietokoneet, kannettavat tietokoneet, sekä muut elektroniikkatarvikkeet sisältävät vaarallisia kemikaaleja, jotka saattavat olla haitallisia ympäristölle, jos ne sijoitetaan kaatopaikalle muiden roskien sekaan. Kierrättämällä metallit, muovit ja muut vanhoista tietokoneista löytyvät komponentit hajoitetaan, ja käytetään uusiin tuotteisiin. Myös ympäristö on suojeltu haitallisten kemikaalien hallitsemattomalta vapauttamiselta.

ASUS työskentelee korkeimpien vaatimustasojen kierrätyskauppioiden kanssa ympäristön suojelemiseksi, työntekijöiden turvallisuuden varmistamiseksi ja maailmanlaajuisen ympäristölakien täyttämiseksi. Sitoutumisemme vanhojen laitteiden kierrättämiseen kasvaa työstämme suojella ympäristöä useilla eri tavoilla.

Saat lisätietoja ASUS-tuotteiden kierrätyksestä ja yhteystiedoista vierailemalla GreenASUS palautus- ja kierrätyssivustolla (<http://green.asus.com/english/takeback.htm>).

Huomautuksia tähän käsikirjaan

Varmistaaksesi sen, että teet tietyt tehtävät oikein, pane merkille seuraavat tässä käsikirjassa käytetyt merkit.



VAROITUS: Elintärkeää tietoa, jota sinun TÄYTYY noudattaa loukkaantumisen estämiseksi.



TÄRKEÄÄ: Ohjeita, joita sinun TÄYTYY noudattaa tehtävän loppuunsaattamiseksi.



VINKKI: Vinkkejä ja hyödyllistä tietoa, jotka auttavat tehtävän loppuunsaattamisessa.



HUOMAA: Lisätietoa erityistilanteisiin.

Kaikki kuvitukset ja kuvaruutuviedot tässä käsikirjassa ovat vain viitteeksi. Todelliset tuotemäärittelyt ja ohjelmiston näytön kuvat voivat vaihdella alueittain. Vieraile ASUS:in web-sivustolla osoitteessa www.asus.com, niin saat uusimmat tiedot.

Turvallisuustietoja

EeeTop PC ET22 Series on suunniteltu ja testattu vastaamaan uusimpia informaatioteknologisten laitteiden turvallisuusstandardeja. On kuitenkin tärkeää, että takaat turvallisuutesi lukemalla seuraavat turvallisuusohjeet.

Järjestelmän asentaminen

- Lue kaikki asiakirjojen ohjeet ja toimi niiden mukaisesti, ennen kuin käytät järjestelmää.
- Älä käytä tätä laitetta veden tai lämmönlähteen, kuten lämpöpatterin, lähellä.
- Asenna järjestelmä vakaalle alustalle.
- Rungossa olevat aukot ovat ilmanvaihtoa varten. Älä tuki tai peitä näitä aukkoja. Varmista, että jätät järjestelmän ympärille runsaasti tilaa tuuletusta varten. Älä milloinkaan työnnä mitään esineitä tuuletusaukkoihin.
- Käytä tätä tuotetta ympäristöissä, joissa lämpötila on välillä 0°C ja 40°C.
- Jos käytät jatkojohtoa, varmista, että jatkojohtoon kytkettyjen laitteiden kokonaisampeerilukema ei ylitä johdon ampeeriohjearvoa.

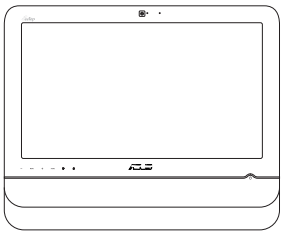
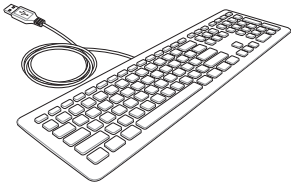
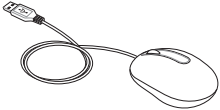
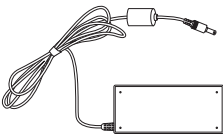
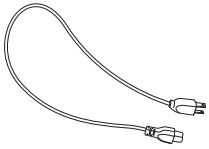
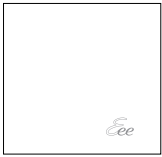
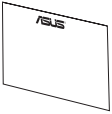
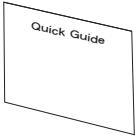

Hoito käytön aikana

- Älä kävele virtajohton päällä tai anna minkään esineen painaa sitä.
- Älä läikytä järjestelmän päälle vettä tai muita nesteitä.
- Kun järjestelmä on kytketty pois päältä, siinä virtaa silloinkin pieni määrä sähkövirtaa. Irrota aina kaikki virta-, modeemi- ja verkkojohdot virtapistorasioista ennen järjestelmän puhdistamista.
- Kosketusnäyttörüu tu tarvitsee ajoittaisen puhdistuksen, jotta saavutetaan paras kosketusherakkyys. Pidä näyttö puhtaana vieraista esineistä tai liiallisesta pölyn kerääntymisestä. Kuvaruudun puhdistaminen:
 - Sammuta järjestelmä ja irrota virtajohto seinästä.
 - Suihkuta pieni määrä kotitalouden lasinpuhdistusainetta toimitetulle puhdistusliinalle ja pyyhi varovasti kuvaruudun pintaa.
 - Älä ruiskuta puhdistusainetta suoraan näyttöruudulle.
 - Älä käytä kuluttavaa puhdistusainetta tai karkeaa liinaa kuvaruutua puhdistassaasi.
- Jos kohtaat seuraavia teknisiä ongelmia laitteen kanssa, irrota virtajohto ja ota yhteys pätevään huoltoon tai jälleenmyyjään.
 - Virtajohto tai pistoke on vaurioitunut.
 - Järjestelmään on roiskunut nestettä.
 - Järjestelmä ei toimi oikein, vaikka noudatat käyttöohjeita.
 - Järjestelmä on pudonnut tai kotelo on vaurioitunut.
 - Järjestelmän suoritus muuttuu.

Tervetuloa

Onnittelut sen johdosta, että olet ostanut EeeTop PC ET22 Series -laitteen. Seuraavassa kuvassa näkyy uuden tuotteesi pakkauksen sisältö. Jos jokin alla olevista nimikkeistä on vaurioitunut tai puuttuu, ota yhteys myyjääsi.

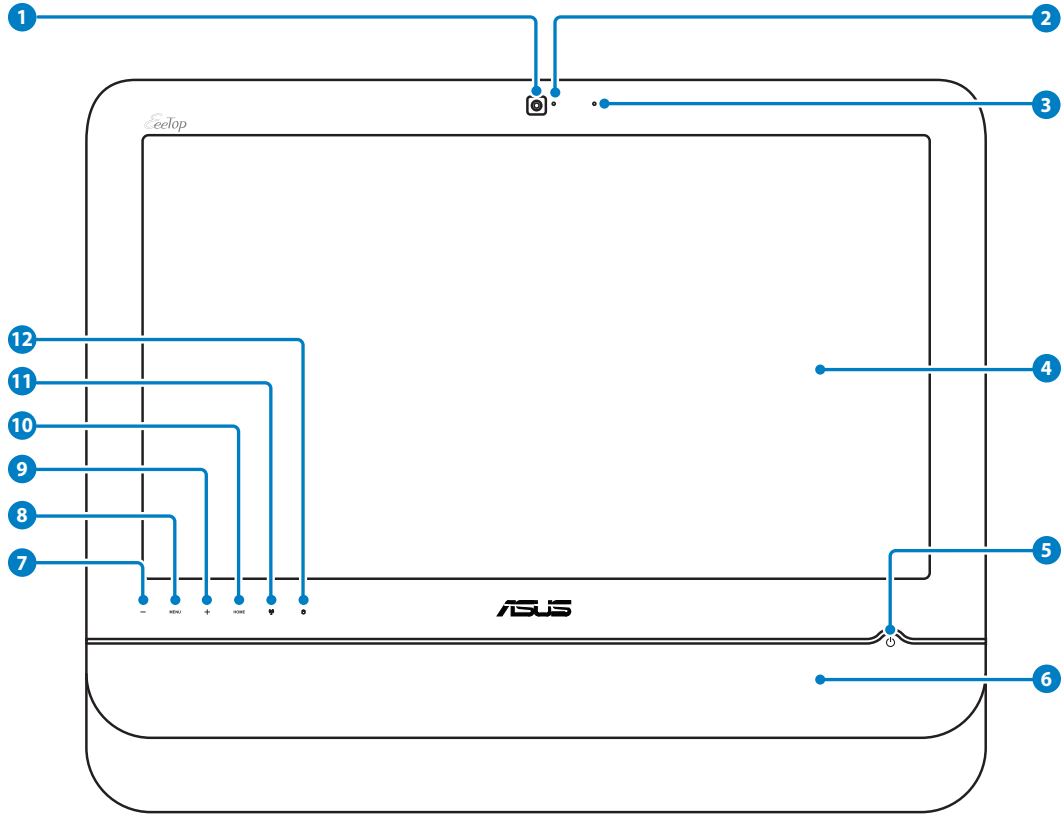
Pakkauksen sisältö

		
EeeTop PC ET22 Series	Näppäimistö (johdollinen tai langaton)	Hiiri (johdollinen tai langaton)
		
AC-sovitin	Virtajohto	Puhdistusliina
		
Takuukortti	Pikaohje	Tuki DVD
Huomautus: 1. Levyjen määrä ja sisältö voivat vaihdella alueiden mukaan. 2. Näppäimistön, hiiren ja virtalähteen kuvat ovat vain viitteellisiä. Todelliset tuotteen tekniset tiedot voivat vaihdella alueittain.		

Näin opit tuntemaan EeeTop PC -laitteesi

Kuva edestä

Katso seuraavaa kaaviota tunnistaksesi järjestelmän tällä puolella olevat osat.

**1**

Web-kamera

Sisäänrakennettu mikrofoni sekä web-kamera mahdollistavat videokeskusteluiden käynnistämisen online.

2

Web-kameran LED

Osoittaa, että sisäänrakennettu web-kamera on otettu käyttöön.

3 **Digitaalinen mikrofoni (sisäänrakennettuna)**

Sisäänrakennettua digitaalista mikrofonia voidaan käyttää videoneuvotteluissa, ääniselostuksissa, äänitallennuksissa ja multim mediasovelluksissa.




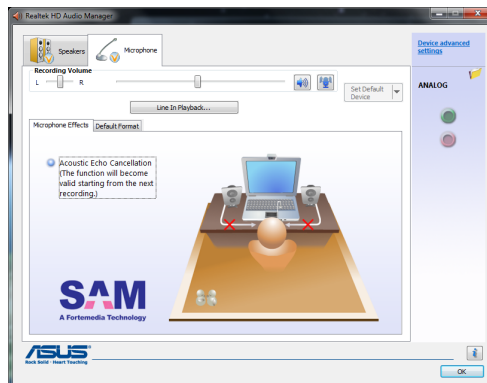
Käytä seuraavia menetelmiä sisäänrakennetun web-kameran ja mikrofonin ottamiseksi käyttöön.

- Mene kohtaan **Ohjauspaneeli > Skannerit ja kamerat > USB-videolaite #2** ja seuraa näytölle tulevia ohjeita.
- Käynnistä **Eee Cam** -sovellus työpöydältä. Katso Ohjelmisto-käsikirjasta lisätietoja.
- Aloita video-keskustelut **Windows® Live Messengerillä** tai **Skype™:llä**.



Voit optimoida mikrofonin suorituskyvyn Realtek HD Audio Manager -ohjelmalla:

1. Kaksoisnapsauta  ilmoitusalueella avataksesi **Realtek HD Audio Manager**-ohjelman.
2. Napsauta **Mikrofoni** -välilehteä ja napsauta **Akustisen kaiun peruuttaminen** mikrofonin suorituskyvyn parantamiseksi.
3. Kun olet valmis, napsauta **OK**.



4 **LCD-näyttö (Kosketus-mahdollistettu toiminto valitussa malleissa)**

21.6-tuuman LCD-näyttö, jossa on 1920 x 1080:n optimaalinen resoluutio, ominaisuutena kosketus- toiminto, joka tuo digitaalisen elämän sormenpäihisi.

5 **Virtakytkin**

Virtakytkin mahdollistaa järjestelmän kytkemisen PÄÄLLE/POIS.

6 **Stereokaiuttimet**

Sisäänrakennetut stereokaiuttimet toimittavat korkealaatuisen ääniulostulon.

7 **Alas-painike**

Paina näytön kirkkauden vähentämiseksi. Paina vierittääksesi alaspäin valikossa liikuttaessa.

8 **Valikko-painike**

Paina valikon näyttämiseksi.

9

Ylös-painike

Paina näytön kirkkauden lisäämiseksi. Paina vierittääksesi ylöspäin valikossa liikuttaessa.

10

Koti-painike

Paina vaihtaaksesi järjestelmän työpöydän ja sovellusten välillä.

11

**Kovalevyaseman LED**

Osoittaa kovalevyaseman aktiivisuuden.

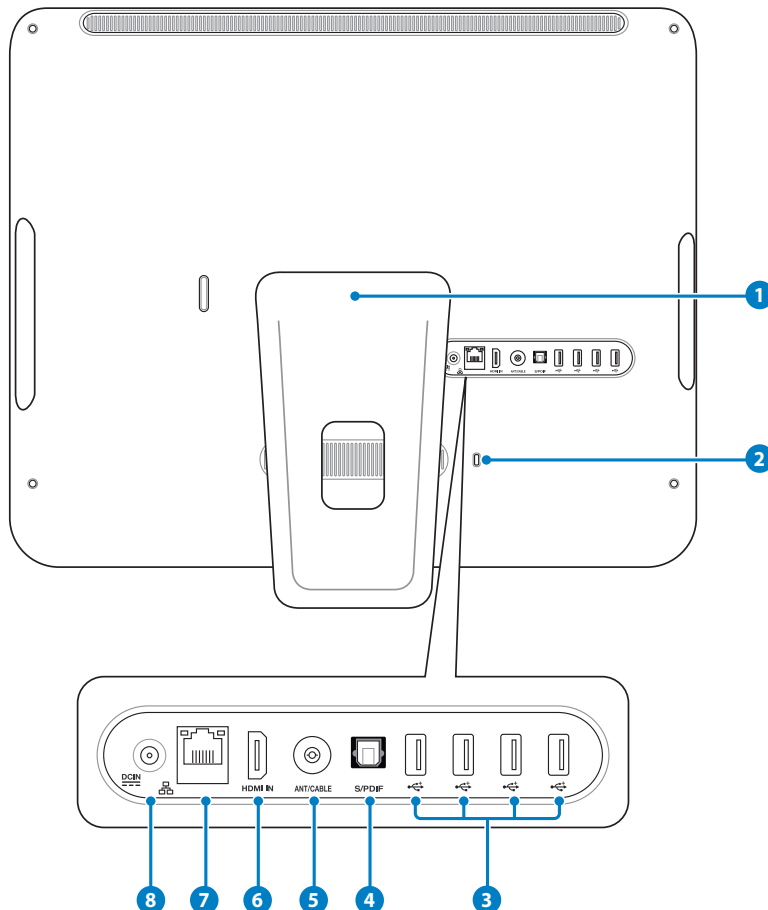
12

**Langaton LAN -LED**

Osoittaa, että sisäinen langaton LAN on otettu käyttöön. (Windows®-ohjelmistoasetukset ovat välttämättömiä langattoman LANin käyttämiseksi.)

Taustanäkymä

Katso seuraavaa kaaviota tunnistaksesi järjestelmän tällä puolella olevat osat.



1

Jalusta

Mahdollistaa järjestelmän asettamisen pystyasentoon.

2



Kensington® -lukkoportti

Kensington® -lukkoportti mahdollistaa tietokoneen varmistamisen käyttäen Kensington® -yhteensopivia turvallisuustuotteita. Nämä turvallisuustuotteet sisältävät tavallisesti metallikaapelin ja lukon, joka estää tietokoneen poistamisen kiinnitetyssä kohteesta.

3



USB-portti

Universal Serial Bus (USB) -portti on yhteensopiva USB-laitteiden, kuten näppäimistöjen, hiirilaitteiden, kameroiden, ja kovalevyasemien kanssa.

4 Optisen S/PDIF-ulostulon portti

Optinen S/PDIF-ulostuloportti liittää ulkoisen ääniulostulolaitteen optisen S/PDIF-kaapelin kautta.

5 Antennitulo (tietyissä malleissa)

Antennitulo on TV-taajuussignaaleille (valituissa malleissa). Antennituloa käytetään laitteen mukana toimitetulla digitaali-TV-antennilla tai maksutelevisiopalvelun sisääntulolla. Laitteen mukaan toimitettu antenni voi vastaanottaa digitaalista TV-signaalia. Kaapelitelevisioliitäntä vastaanottaa digitaalista ja analogista TV-signaalia, ostamistasi palveluista riippuen. Huomio: Käytä mukana olevaa sovitinta koaksiaaliliittimien kanssa.

6 HDMI-tuloportti

HDMI (High-Definition Multimedia Interface) on pakkaamaton täysin digitaalinen ääni-/videokäyttöliittymä minkä tahansa ääni-/videolähteen välillä, kuten multimediasovitin, DVD-soitin.

7 LAN-portti

Kahdeksannastainen RJ-45 LAN -portti tukee standardinmukaista Ethernet-kaapelia liitettäväksi paikalliseen verkkoon.

8 Tehonsyöttö (DC 19V)

Laitteen mukana toimitettu virtasovitin muuntaa vaihtovirran (AC) tasavirraksi (DC) käytettäväksi tämän jakkiliittimen kanssa. Tämän jakki-liittimen kautta syötetty virta antaa tehon PC:lle. Käytä aina laitteen mukana toimitettua virtasovitinta **välttääksesi** tietokoneen vaurioitumisen.



Virtasovitin voi lämmetä tai kuumentua käytössä. Älä peitä virtasovitinta ja pidä sitä etäällä kehostasi.

Sivunäkymä

Katso seuraavaa kaaviota tunnistaksesi järjestelmän tällä puolella olevat osat.

1 Muistikortin lukija

Normaalisti ulkoinen muistikortinlukija täytyy ostaa erikseen muistikorttien lukemiseksi. Sisäänrakennettu muistikortin lukija lukee MMC/SD/SD HC/MS/MS Pro -kortteja, joita käytetään laitteissa, kuten digitaalikamerat, MP3-soittimet, matkapuhelimet ja PDA:t.

2 Kuuloke-/Audio Out -jakki

Stereokuulokejakkia (3,5mm) käytetään liittämään järjestelmän audio out -signaali **vahvistetuille** kaiuttimille tai kuulokkeille. Tämän jakin käyttäminen poistaa automaattisesti käytöstä sisäänrakennetut kaiuttimet.

3 Mikrofonin jakki-liitin

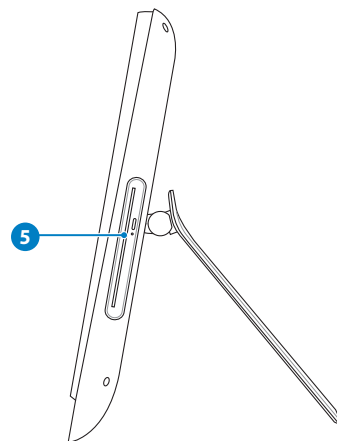
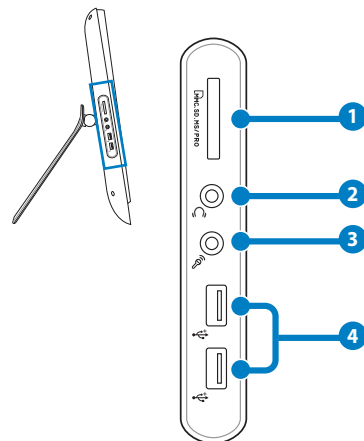
Mikrofonijakki on tarkoitettu videoneuvotteluihin, selostuksiin tai yksinkertaisiin äänitallenteisiin käytetyn mikrofonin kytkemiseen.

4 USB-portti

Universal Serial Bus (USB) -portti on yhteensopiva USB-laitteiden, kuten näppäimistöjen, hiirilaitteiden, kameroiden, ja kovalevyasemien kanssa.

5 Optinen levyasema

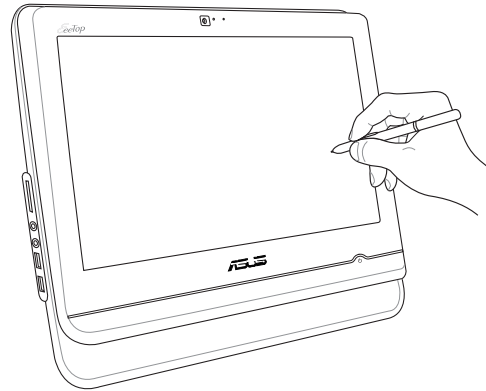
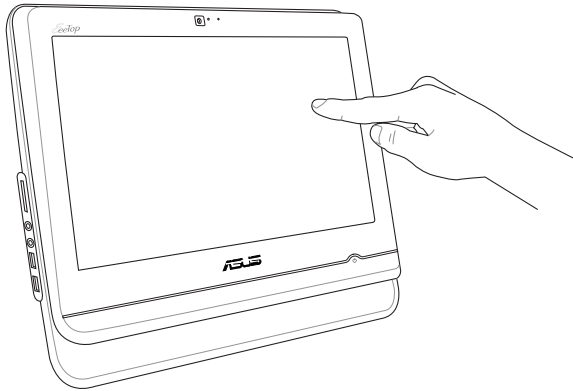
Sisäänrakennettu optinen asema voi tukea CD-levyjä ja/tai DVD-levyjä, ja sillä voi olla tallentavia (R) tai uudelleen kirjoittavia (RW) ominaisuuksia. Katso lisätietoja kunkin mallin tuotetiedoista.



Kosketusnäytön käyttäminen (tietyissä malleissa)

EeeTop PC tuo digitaalisen elämän sormenpäihisi. Muutamalla kosketuksella tai piirtokärkikynän käytöllä voit saada EeeTop PC toimimaan komennossasi. Kosketustoimintosi ovat kuin hiirilaite:

- Kosketus = vasemmanpuoleinen napsautus hiirellä
- Kosketus ja pito = oikeanpuoleinen napsautus hiirellä

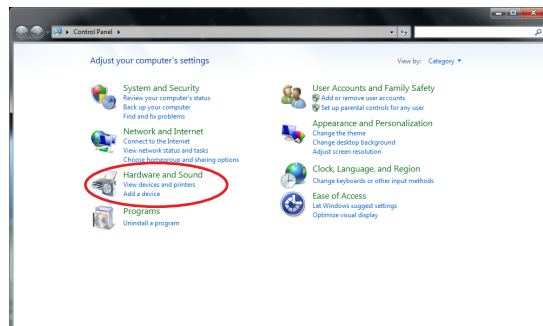


- Kosketus-mahdollistettu näyttöruutu on käytettävissä valituissa malleissa.
- Piirtokärkikynä-toiminto on käytettävissä vain valituissa malleissa, joissa on kosketettava ruutu.

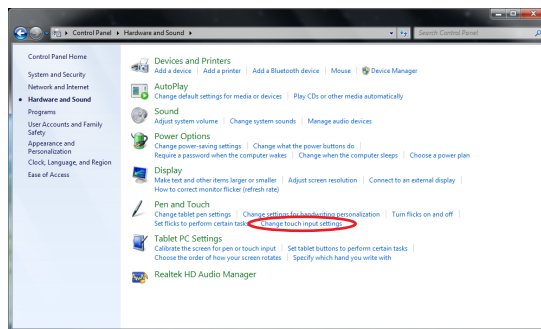
Kosketusosoittimen näyttäminen

Kosketusosoitin, virtuaalinen hiiri, auttaa sinua käyttämään kosketettavaa ruutua kätevämmiin. Kosketusosoittimen näyttämiseksi

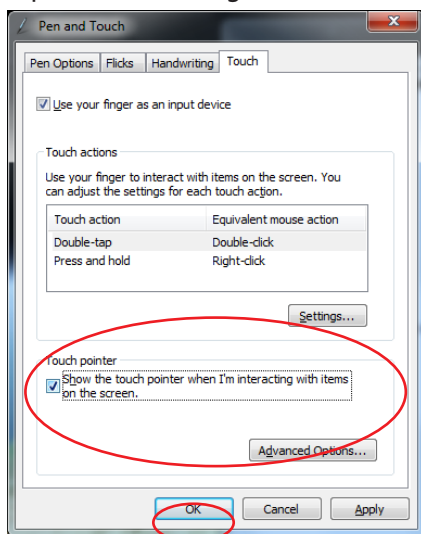
1. Napsauta Windows® -työpöydästä **Käynnistä > Ohjauspaneeli > Näytä laitteet ja tulostimet.**



2. Napsauta **Muuta kosketussyötteen asetuksia.**



3. Napsauta **Kosketus** -välilehteä yläosassa ja napsauta ruutua ennen **Näytä kosketusosoitin, kun olen vuorovaikutuksessa ruudulla olevien kohtien kanssa.** Napsauta **OK** lopettaaksesi konfiguroinnin.



4. Näet virtuaalisen hiiren ruudulla, kun kosketat ruutua.



Kosketusnäytön puhdistaminen

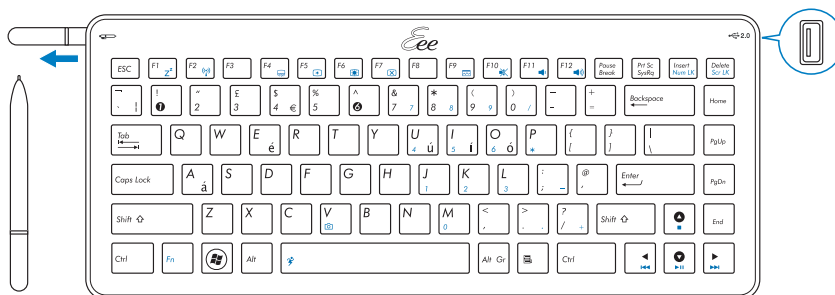
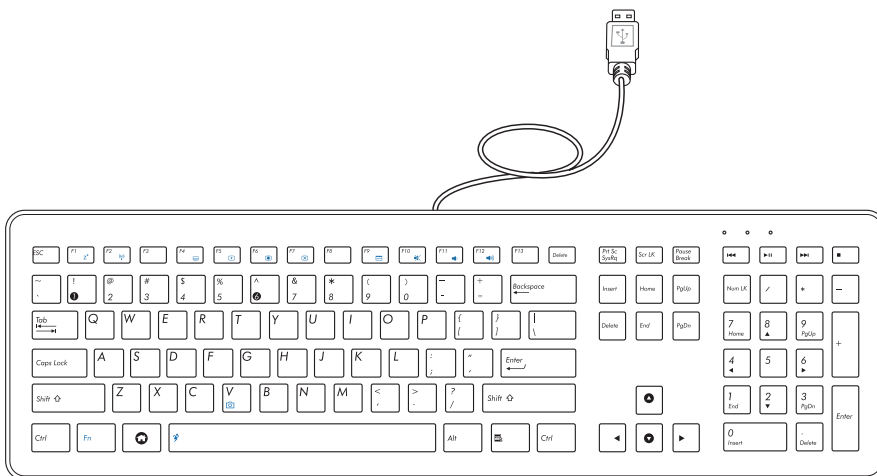
- Kosketusnäyttöruutu tarvitsee ajoittaisen puhdistuksen, jotta saavutetaan paras kosketusherkkyys. Pidä näyttö puhtaana vieraista esineistä tai liiallisesta pölyn kerääntymisestä. Kuvaruudun puhdistaminen:
 - Sammuta järjestelmä ja irrota virtajohto seinästä.
 - Suihkuta pieni määrä kotitalouden lasinpuhdistusainetta toimitetulle puhdistusliinalle ja pyyhi varovasti kuvaruudun pintaa.
 - Älä ruiskuta puhdistusainetta suoraan näyttöruudulle.
 - Älä käytä kuluttavaa puhdistusainetta tai karkeaa liinaa kuvaruutua puhdistessaasi.

Näppäimistön käyttö

EeeTop PC tulee johdollisen tai langattoman näppäimistön kanssa, joka helpottaa järjestelmän hallintaa. Tietyille malleille, näppäimistön oikealla puolella on ylimääräinen USB-portti (ei ole saatavissa langattomissa malleissa), ja vasemmalla on paikka, jossa piirtokäppäimistö on varastoituna. Paina piirtokäppäimistönä ja se heittää ulos.



- Seuraavat näppäimistökuvaukset ovat vain viitteellisiä. Todelliset tuotteen tekniset tiedot voivat vaihdella alueittain.
- Piirtokäppäimistönä-toiminto on käytettävissä vain valituissa malleissa, joissa on kosketettava ruutu.



Toimintonäppäimet

Seuraavat määritelmät ovat värillisiä toimintonäppäimiä näppäimistöllä. Päästäksesi värillisiin komentoihin pidä **Toimintonäppäintä** alhaalla painamalla näppäintä värillisen komennon kanssa.



Todelliset värilliset toimintonäppäimet ja tuetut komennot voivat vaihdella mallien mukaan.



Fn + F1: Laittaa järjestelmän keskeytystilaan.



Fn + F2: Vaihtokytkkee sisäisen langattoman LANin PÄÄLLE tai POIS. Kun aktivoitu, vastaava langaton LAN LED syttyy. Windows®-ohjelmistoasetukset ovat välttämättömiä langattoman LANin käyttämiseksi.



Fn + F5: Vähentää näytön kirkkautta.



Fn + F6: Lisää näytön kirkkautta.



Fn + F7: Vaihtokytkkee LCD-näytön PÄÄLLE ja POIS.



Fn + F10: Vaihtokytkkee kaiuttimen PÄÄLLE ja POIS (vain Windows®-käyttöjärjestelmässä).



Fn + F11: Vähentää kaiuttimen äänenvoimakkuutta (vain Windows®-käyttöjärjestelmässä).



Fn + F12: Lisää kaiuttimen äänenvoimakkuutta (vain Windows®-käyttöjärjestelmässä).

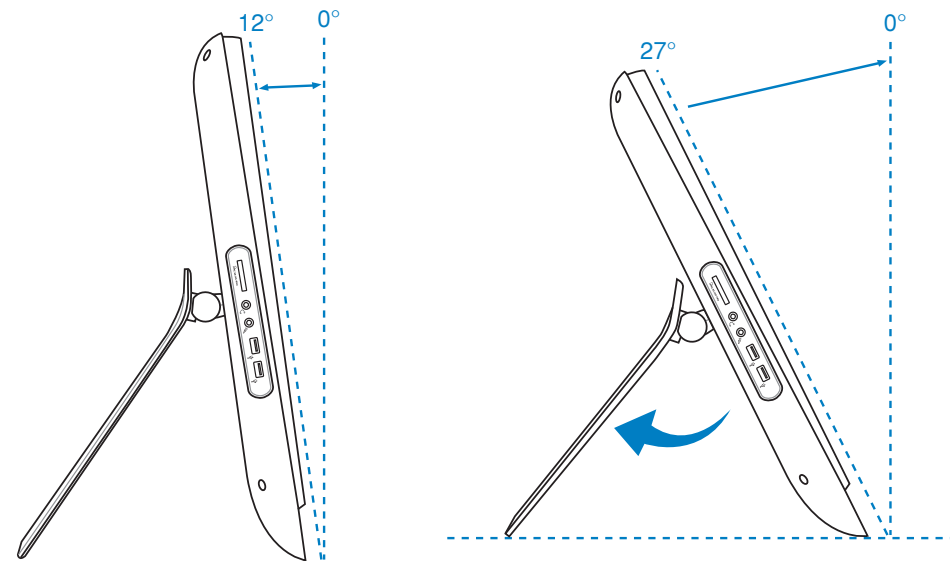


Fn + V: Vaihtokytkkee sisäänrakennetun web-kameran PÄÄLLE ja POIS.

EeeTop PC:n sijoittaminen

Sijoittaminen työpöydälle

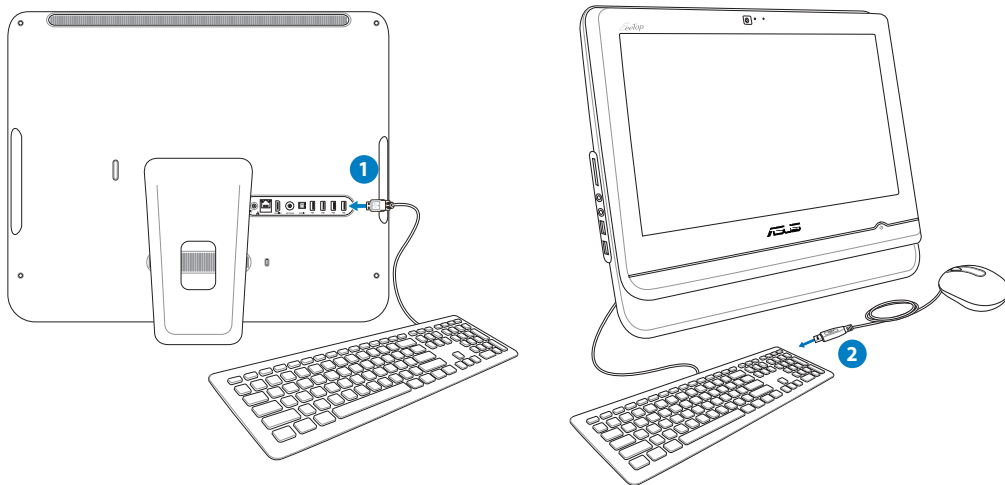
Laita EeeTop PC tasaiselle pinnalle kuten pöydälle tai työpöydälle, ja vedä jalusta auki, kunnes se napsahtaa paikalleen. Kallista sitten näyttöpaneeli 12 ja 27 asteen väliseen kulmaan pystyasennosta.



EeeTop PCin asentaminen

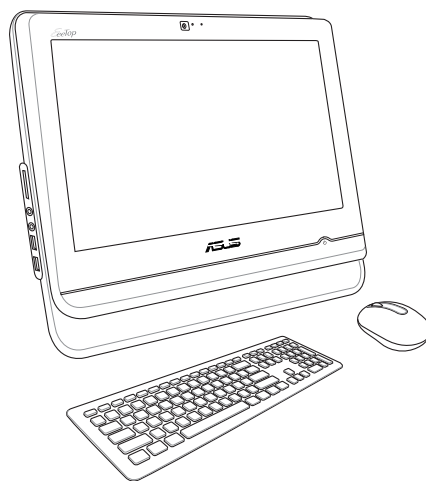
Langallisen näppäimistön ja hiiren yhdistäminen

Liitä näppäimistö **USB** -porttiin takapanelissa (1). Voit myös liittää näppäimistön vasemmalla puolella olevaan **USB** -porttiin, jos näppäimistön johto ei ole tarpeeksi pitkä. Sitten, liitä hiiri näppäimistön **USB** -porttiin (2).



Langattoman näppäimistön ja hiiren yhdistäminen

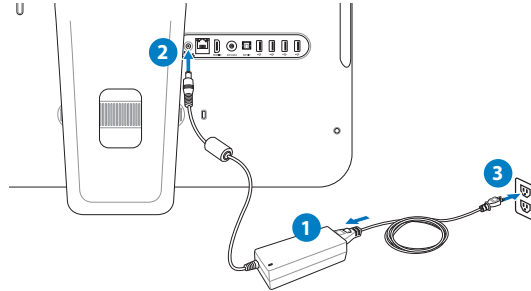
1. Asenna paristot langattomaan näppäimistöön ja hiireen.
2. Paina painikkeita sekä näppäimistön että hiiren takaosassa saadaksesi yhteyden Eee Top PC:hen.
3. Voit aloittaa langattoman näppäimistön ja hiiren käytön.



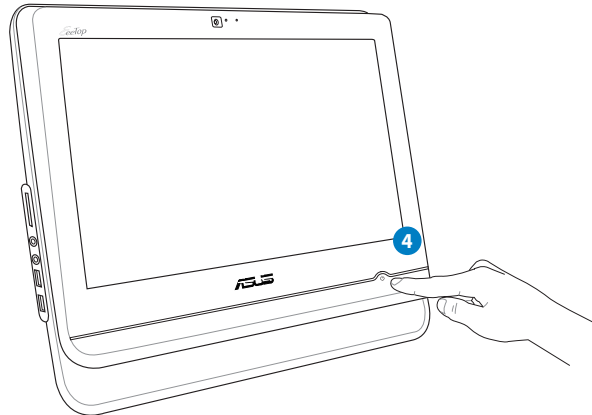
Yllä olevat kuvat ovat ainoastaan viitteeksi. Varsinaiset näppäimistön ja hiiren ulkonäöt ja yksityiskohdat (langallinen tai langaton) saattavat vaihdella alueittain.

Järjestelmän virrankytkeminen



Yhdistä toimitettu AC-sovitin **DC IN** -jakkiiin takapanelissa (1 2 3) ja paina sitten **Virtakytkintä** takapanelissa (4) kääntääksesi järjestelmän päälle.



VAROITUS! ÄLÄ kytke virtajohtoa virtapistokerasiaan ennen tasavirtapistokkeen kytkemistä järjestelmään. Muuten muuntaja voi vaurioitua.





Sammuttaminen

- Paina LCD-näytön sammuttamiseksi näppäimistön **Fn + F7 -näppäintä**  . Järjestelmä on yhä käynnissä.



Väriallinen näppäinkomento on käytettävissä valituissa malleissa.

- Laittaaksesi järjestelmän keskeytystilaan paina **Virtakytkintä**  etupaneelissa. Tuodaksesi järjestelmän takaisin OS-tilaan paina **Virtakytkintä** uudelleen, napsauta hiirtä, kosketa näyttöä, tai paina jotakin näppäintä näppäimistöllä.
- Sulkeaksesi järjestelmän täydellisesti, seuraa normaalia Windowsin sulkemisprosessia tai paina ja pidä **Virtakytkintä**  viiden sekunnin ajan alhaalla.

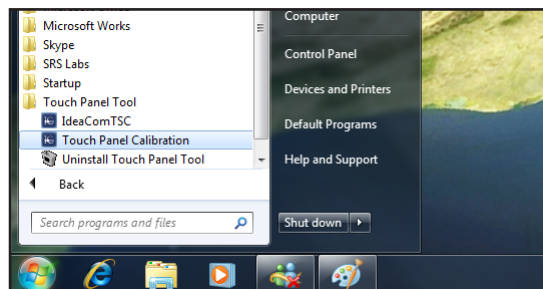
Näytön kalibroiminen

Eee Top tulee seuraavan ohjelmiston työkalun kanssa, minkä avulla voit säätää kosketusnäytön tarkkuuden.



Kosketus-mahdollistettu näyttöruutu on käytettävissä valituissa malleissa.

1. Napsauta Windows® -työpöydästä **Start (Käynnistä) > All Programs (Kaikki ohjelmat) > Touch Panel Tool (Kosketuspaneelityökalu) > Touch Panel Calibration (Kosketuspaneelin kalibrointi).**



2. Kosketa ja pidä kuvaruudun merkin keskikohta kussakin paikassa ja näyttö säätyy automaattisesti.



Paina **Esc**-näppäintä näppäimistöllä lopettaaksesi kalibrointitapahtuman.




Langattoman yhteyden konfiguroiminen

1. Napsauta Windows®-ilmaisinalueelta langattoman verkon kuvaketta, jossa on oranssi tähti



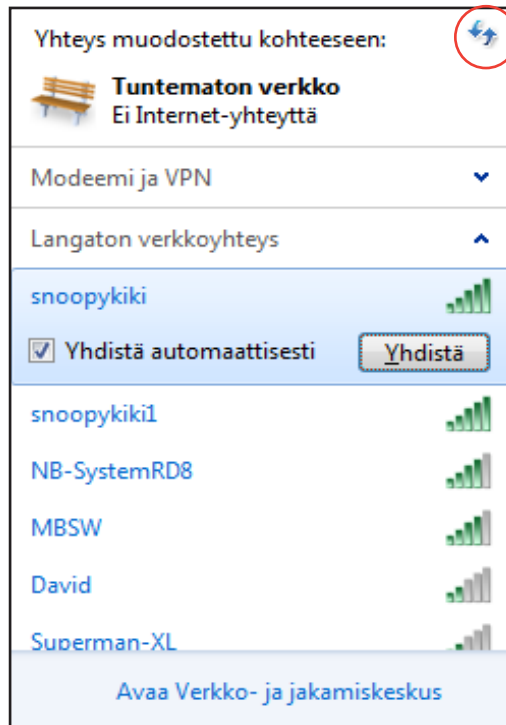
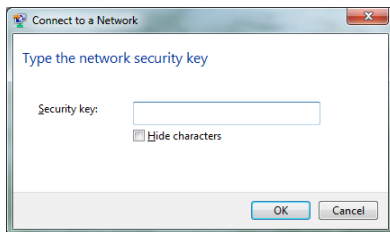
2. Valitse verkkoluettelosta verkko, johon haluat yhdistää ja napsauta **Yhdistä**.



Jos et löydä haluttua tukiasemaa, päivitä ja hae luettelo uudelleen napsauttamalla **Päivitä** -kuvaketta  oikeasta yläkulmasta.




Syötä verkon turva-avain tai salasana, kun yhdistät turvattuun verkkoon.



3. Kun yhteys on muodostettu, se näkyy luettelossa.
4. Langattoman verkkoyhteyden kuvake näkyy käyttöjärjestelmän tehtäväpalkissa.

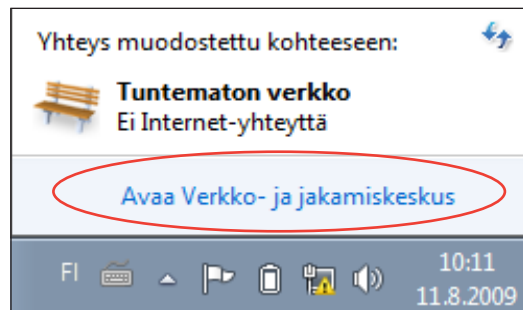
Langallisen yhteyden konfigurointi

Staattisen IP-osoitteen käyttö:

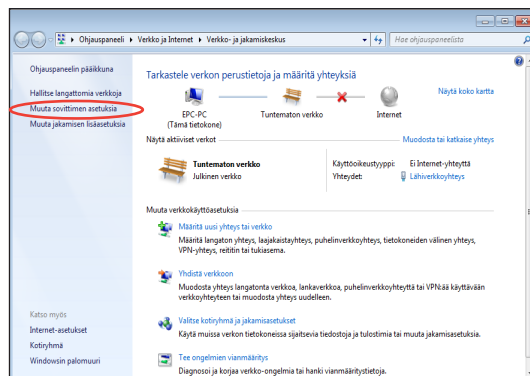
1. Napsauta keltaisella varoituskolmiolla varustettua verkkokuvaketta  Windows® -ilmoitusalueelta ja valitse **Avaa verkko- ja jakamiskeskus**.



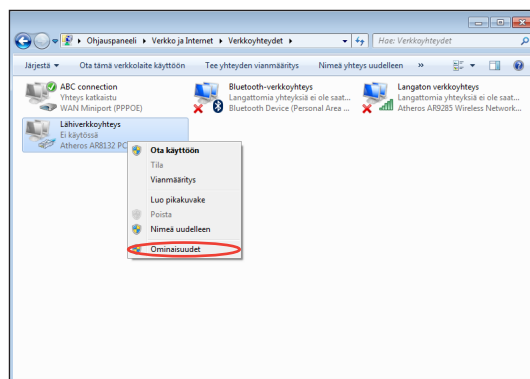
Varmista, että LAN-kaapeli on kytketty EeeTop PC:hen.



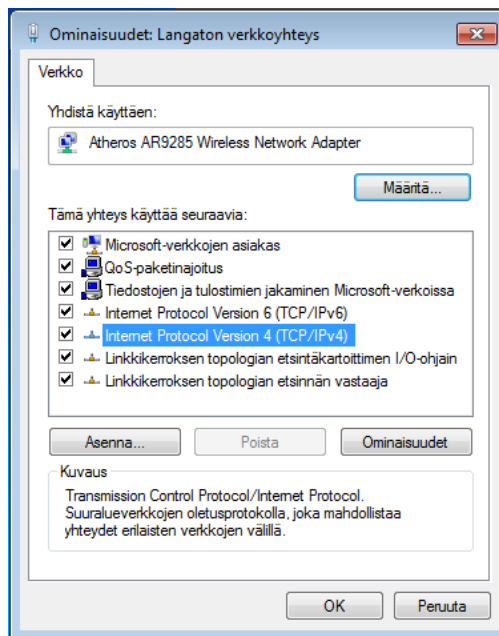
2. Napsauta vasemmasta paneelista **Muuta sovittimen asetuksia**.



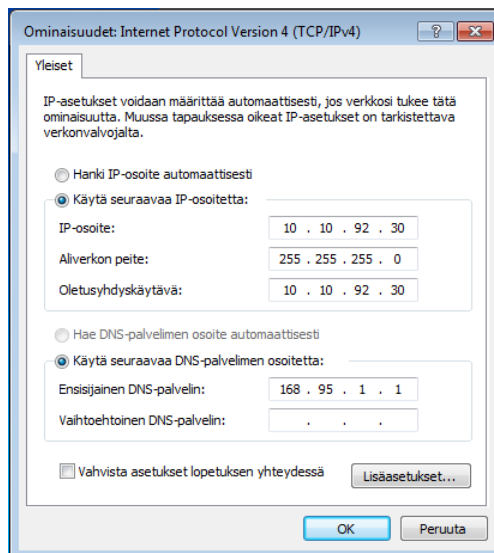
3. Napsauta oikealla painikkeella **Lähiverkkoyhteys** ja valitse **Ominaisuudet**.



4. Napsauta **Internet Protocol Version 4 (TCP/IPv4)** ja napsauta **Ominaisuudet**.

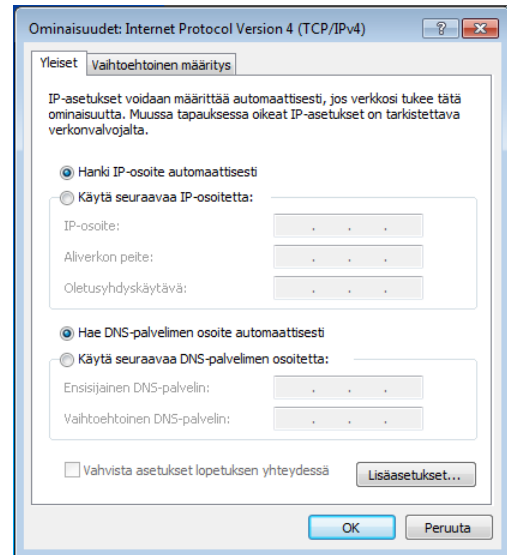


5. Valitse **Käytä seuraavaa IP-osoitetta**.
6. Syötä **IP-osoite**, **Aliverkon peite** ja **Oletusyhdykäytävä**.
7. Tarvittaessa syötä **Ensisijainen DNS-palvelin** -osoite.
8. Sen jälkeen kun kaikki asiaankuuluvat arvot on syötetty, napsauta **OK** lopettaaksesi konfiguroinnin.



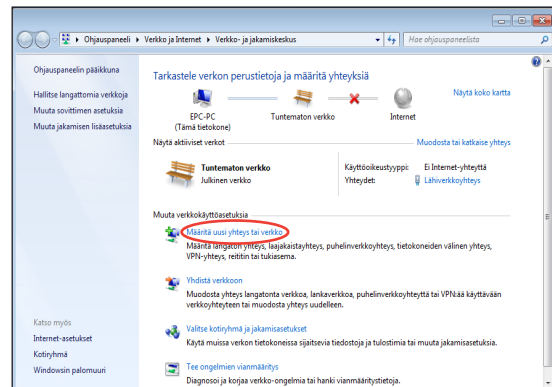
Dynaamisen IP-osoitteen käyttö (PPPoE)

1. Toista vaihe 1–4 edellisessä osassa.
2. Valitse **Hanki IP-osoite automaattisesti** ja napsauta **OK**.

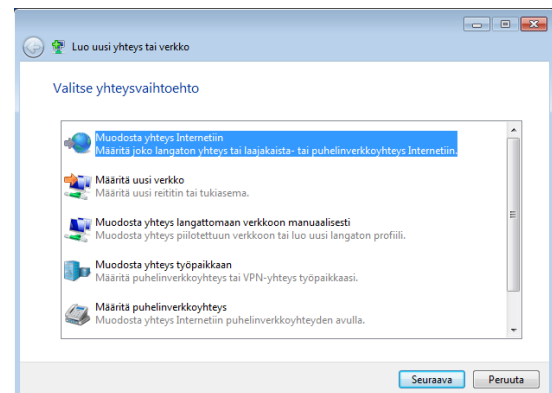


(Noudata seuraavia vaiheita, jos käytössä on PPPoE)

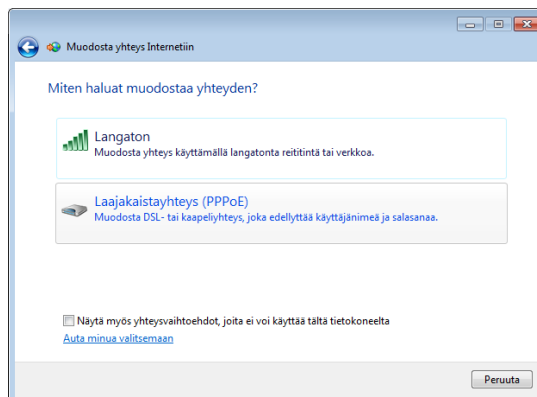
3. Palaa kohtaan **Verkko- ja jakamiskeskus** ja napsauta **Määritä uusi yhteys tai verkko**.



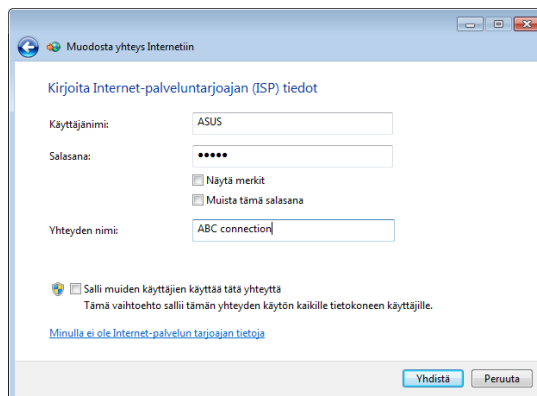
4. Valitse **Muodosta Internet-yhteys** ja napsauta **Seuraava**.



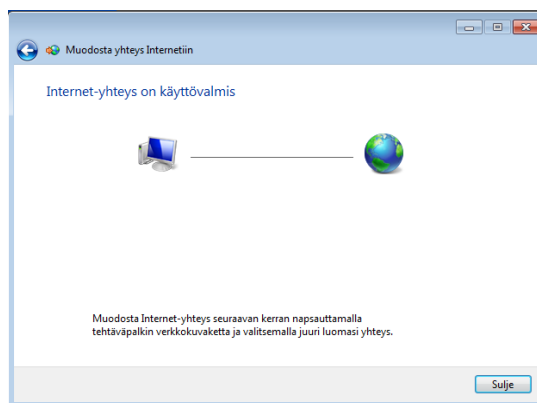
5. Valitse **Laajakaista (PPPoE)** ja napsauta **Seuraava**.



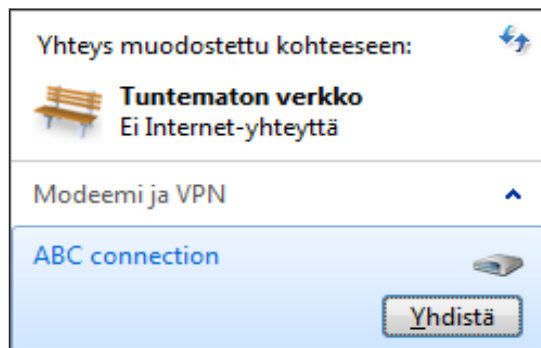
6. Anna käyttäjänimesi, salasanasi ja yhteyden nimi. Napsauta **Yhdistä**.



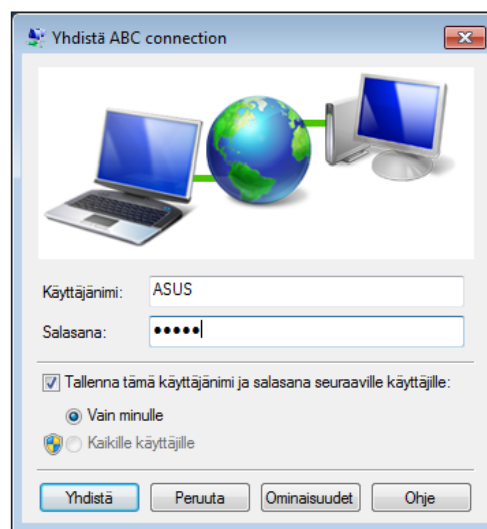
7. Suorita määrittäminen loppuun napsauttamalla **Sulje**.



8. Napsauta verkkokuvaketta tehtäväpalkista ja napsauta juuri luomaasi yhteyttä.



9. Syötä käyttäjänimi ja salasana. Yhdistä Internetiin valitsemalla **Yhdistä**.



Äänilähdön konfigurointi

EeeTop PC tukee eri tyyppisiä äänikonfigurointeja. Pystytään järjestelmä käyttäen stereokaiuttimia tai monikanavaista äänikaiutinjärjestelmää.

Kaiutinkokoonpanot

Voit käyttää järjestelmässä seuraavia kaiutinkokoonpanoja:

Nimi	Kaiutinjärjestelmä
2-kanavainen (stereo)	Vasen kaiutin ja oikea kaiutin.

Äänijakki	Pääkuulokkeet/2-kanava
	Äänilähtö
	Mikrofonitulo




Stereokaiutinsarja on kaksikanavainen, vasen ja oikea, kaiutinjärjestelmä. Monikanavaisessa äänikaiuttimessa on vasen-oikea etu- ja vasen-oikea (surround) takakanava.

Liittäminen kaiuttimiin

Katso allaolevasta taulukosta takapaneelin äänijakkiliittimet ja niiden toiminnot.

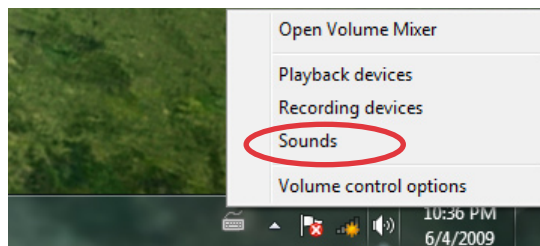
Stereokaiuttimia tai kuulokkeita varten

Äänijakki	Kuvaus
	Kytkee stereo-kaiuttimiin tai kuulokkeisiin.

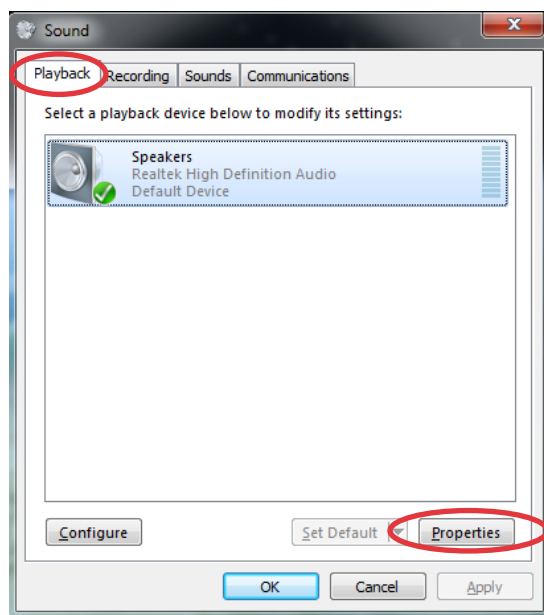
Äänilähdön asetusten konfigurointi

Kun olet yhdistänyt kaiutinjärjestelmän Eee Top:iin, seuraa allaolevia vaiheita konfiguroidaksesi kaiutinasetuksen:

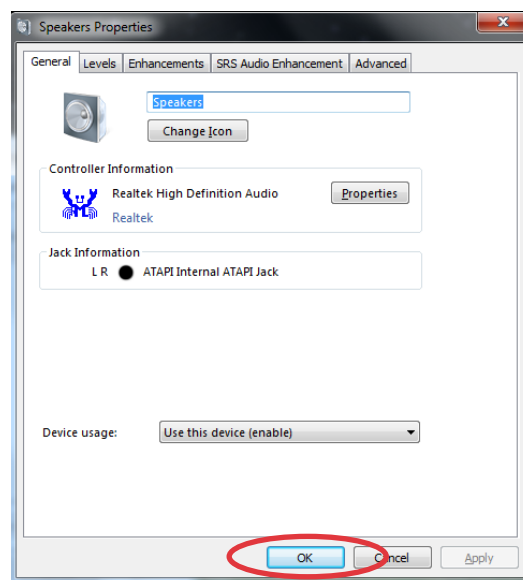
1. Napsauta hiiren oikealla painikkeella kaiuttimen kuvaketta Windows®-ilmoitusalueella ja napsauta **Sounds (Äänet)**.



2. Valitse toistolaite ja napsauta **Properties (Ominaisuudet)** asetusten konfiguroimiseksi.



3. Tee lisäasetukset, kuten kaiuttimen tason säätö ja ulostulonopeus. Napsauta **OK** lopettaaksesi konfiguroinnit.



Järjestelmän palautus

Piilotetun osion käyttäminen

Palautusosio sisältää kuvan tehtaalla järjestelmään asennetusta käyttöjärjestelmästä, laiteohjaimista ja apuohjelmista. Palautusosio tarjoaa kokonaisvaltaisen palautusratkaisun, joka palauttaa nopeasti järjestelmän ohjelmiston alkuperäiseen toimintatilaan edellyttäen, että kiintolevyasemasi on hyvässä toimintakunnossa. Ennen kuin käytät palautusosiointia kopioi datatiedostot (kuten Outlook PST –tiedostot) USB-laitteelle tai verkkoasemaan ja pane merkille itse määrittämäsi konfigurointiasetukset (kuten verkkoasetukset).

1. Laita tietokone päälle.
2. Kun EeeTop -logo ilmestyy, paina <F9> (vaatii Recovery Partition -palautusosion).
3. **ASUS Recovery CD/DVD (ASUS palautus-CD/DVD)** -ikkuna ilmestyy. Valitse **Recover system to a partition (Palauta järjestelmä osiointiin)**.
4. Noudata näytön ohjeita palautuksen suorittamiseksi loppuun.



Menetät kaikki tietosi järjestelmän palautuksen aikana. Varmista, että teet siitä varmistuksen ennen järjestelmän palauttamista.

5. Kun järjestelmän palautus on suoritettu loppuun, käynnistä tietokone uudelleen.
6. Aseta kielesi, aikavyöhykkeesi, näppäimistösi, tietokoneen nimi, ja käyttäjänimi mennäksesi Windows®-käyttöjärjestelmään.

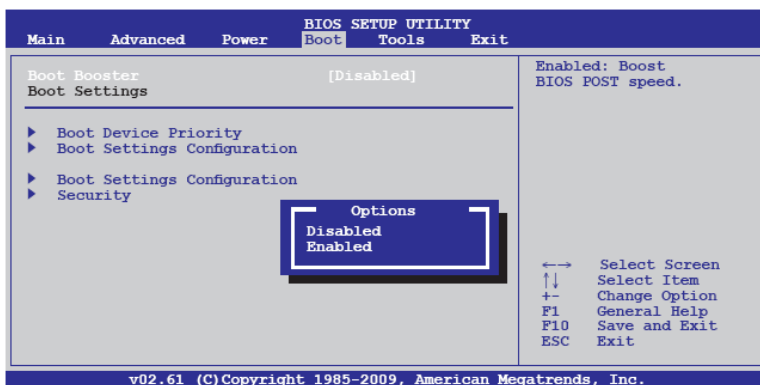
Palautus-DVD:n käyttäminen

Palautus-DVD sisältää kuvan tehtaalla järjestelmään asennetusta käyttöjärjestelmästä. Palautus-DVD ja tuki-DVD muodostavat yhdessä kattavan palautusratkaisun, joiden avulla palautat järjestelmäsi nopeasti alkuperäiseen tilaansa, edellyttäen, että kovalevy on hyvässä toimintakunnossa. Ennen kuin käytät palautus-DVD:tä kopioi datatiedostot (kuten Outlook PST -tiedostot) USB-laitteelle tai verkkoasemaan ja pane merkille itse määrittämäsi konfigurointiasetukset (kuten verkkoasetukset).

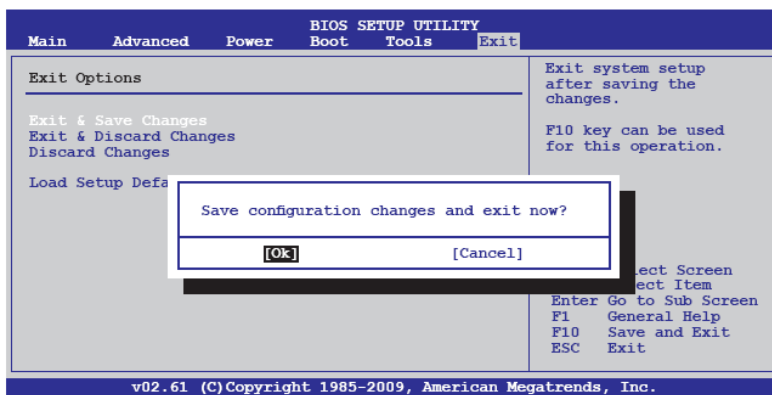
1. Käynnistä järjestelmä ja paina **<F2>** käynnistyksessä näyttääksesi POSTI-näyttörüudun. Paina **<F2>** uudelleen mennäksesi BIOS-asetukseen.
2. Aseta **Boot Booster** tilaan [Estetty]



Jos et onnistu näkemään POSTI-näyttörüutua tai menemään BIOS-asetukseen toimimalla yllä olevan ohjeen mukaisesti, käynnistä järjestelmä uudelleen ja yritä painamalla **<F2>** jatkuvasti käynnistystä (bootup).



3. Paina **<F10>** konfiguroinnin tallentamiseksi ja käynnistä Eee PC uudelleen.



4. Kun EeeTop-logo ilmestyy, paina <Esc> mennäksesi **Please select boot device (Valitse käynnistyslaite)** -valikko.
5. Laita palautus-DVD sisään optiseen asemaa ja valitse optinen asema ("DVDROM: XXX") käynnistyslaitteeksi. Paina <Enter> ja paina sitten mitä tahansa näppäintä jatkaaksesi.
6. **ASUS Recovery CD/DVD (ASUS palautus-CD/DVD)** -ikkuna ilmestyy. Valitse mihin asennat uuden järjestelmän. Vaihtoehtoina ovat:

Recover system to a partition (Palauta järjestelmä osiointiin)

Tämä asetus poistaa vain alta valitsemasi osiointin ja voit säilyttää muut osiointit. Uusi osiointi luodaan "C"-asemaan. Valitse osiointi ja napsauta **SEURAAVA**.

Palauta Windows koko kiintolevylle.

Tämä valinta poistaa kaikki osiot kovalevyasemasta ja palauttaa käyttöjärjestelmän. Valitse ja napsauta **Yes (Kyllä)**.



Jos valitset **Palauta järjestelmä koko kovalevylle**, koko kovalevyasemassa tulee olemaan vain yksi osio ja F9-palautustoimintoa ei enää ole. Sen vuoksi suosittelemme vahvasti, että käytät järjestelmän palauttamiseen F9-palautustoimintoa.

7. Noudata näytön ohjeita palautuksen suorittamiseksi loppuun.



Menetät kaikki tietosi järjestelmän palautuksen aikana. Varmista, että teet siitä varmistuksen ennen järjestelmän palauttamista.

8. Kun järjestelmän palautus on suoritettu loppuun, käynnistä tietokone uudelleen.
9. Aseta kieleksi, aikavyöhykkeesi, näppäimistösi, tietokoneen nimi, ja käyttäjänimi mennäksesi Windows®-käyttöjärjestelmään.



- Tämä palautus-DVD on tarkoitettu vain EeeTop PC:lle. ÄLÄ käytä sitä muissa tietokoneissa. Vieraile ASUS:in web-sivustolla osoitteessa www.asus.com, niin saat tietoja päivityksistä.
- Muista ottaa Käynnistyksen nopeutus -toiminto käyttöön, kun laitteistomuutos tai järjestelmän palautus on valmis.

[illegible]

Valmistaja	ASUSTek COMPUTER INC.
Osoite, paikkakunta	No. 150, LI-TE RD., PEITOU, TAIPEI 112, TAIWAN R.O.C
Maa	TAIWAN
Valtuutettu edustaja Euroopassa	ASUS COMPUTER GmbH
Osoite, paikkakunta	HARKORT STR. 21-23, 40880 RATINGEN
Maa	GERMANY