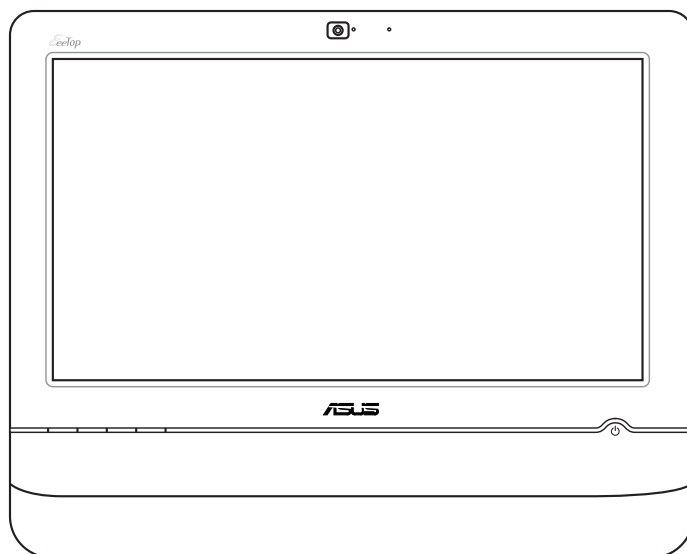


EeeTop PC

Felhasználói kézikönyv

Magyar



ET22 sorozat

HUG5167

Harmadik kiadás V3

2009. Október

Copyright® 2009 ASUSTeK COMPUTER INC. Minden jog fenntartva!

Az ASUSTeK COMPUTER, INC. („ASUS”) előzetes írásos engedélye nélkül ennek a kiadványnak, illetve a benne leírt termékeknek vagy szoftvernek, semmilyen részletét nem szabad sokszorosítani, továbbítani, átírni, adatfeldolgozó rendszerben tárolni, bármilyen nyelvre lefordítani, legyen az bármilyen formában vagy eszközzel, kivéve a vásárlói dokumentációt tartalékmásolat készítése céljából.

Minden, a használati utasításban említett termék- vagy vállalatnév az adott vállalat védjegye vagy bejegyzett védjegye lehet, és kizárólag azonosítás céljából kerül felhasználásra. Minden védjegy az adott tulajdonosok birtokában van.

Arra törekedtünk, hogy jelen kézikönyv megfelelő és frissített információkat tartalmazzon. A gyártó azonban nem vállal garanciát a tartalom pontosságára, ezért fenntartja magának a jogot az előzetes bejelentés nélküli változtatásokra.

Tartalomjegyzék

Tartalomjegyzék.....	3
Felhívások.....	5
A Federal Communications Commission nyilatkozata.....	5
A Kanadai Távközlési Minisztérium nyilatkozata	6
Integrált áramkörök által okozott sugárzással kapcsolatos nyilatkozat Kanada területére vonatkozóan	6
Megfelelőségi nyilatkozat (R&TTE irányelv 1999/5/EK).....	6
Figyelmeztetés a CE jelzés használatával kapcsolatban.....	7
Vezeték nélküli működési csatorna különböző területeken	7
Korlátozott vezeték nélküli frekvenciasávok Franciaországban	8
REACH	9
Megjegyzések a kézikönyvhöz	11
A biztonságos üzemeltetéssel kapcsolatos információk.....	12
A rendszer üzembe helyezése.....	12
Gondozás használat közben	12
Üdvözlés	13
A csomag tartalma.....	13
Ismerkedés az EeeTop PC készülékkel	14
Előlnézet	14
Hátulnézet.....	17
Oldalnézet.....	19
Az érintőképernyő használata (csak bizonyos modelleken)	20
Az érintőmutató megjelenítése.....	20
Az érintőképernyő tisztítása	21
A billentyűzet használata.....	22
Funkcióbillentyűk	23
Az EeeTop PC készülék elhelyezése	24
Elhelyezés az asztalon	24
Az EeeTop PC üzembe helyezése	25
A vezetékes billentyűzet és egér csatlakoztatása	25
A vezeték nélküli billentyűzet és egér csatlakoztatása	25

A rendszer bekapcsolása	26
Kikapcsolás	26
A képernyő kalibrálása.....	27
Vezeték nélküli kapcsolat konfigurálása	28
Vezetékes kapcsolat konfigurálása	29
Statikus IP-cím használata	29
Dinamikus IP-cím (PPPoE) használata	31
A hangkimenet konfigurálása.....	34
Hangszóró-konfigurációk	34
Hangszórók csatlakoztatása.....	34
Az audió kimeneti beállítások konfigurálása.....	35
A rendszer visszaállítása	36
A rejtett partíció használata.....	36
A rendszer-visszaállító DVD használata	37

Felhívások

A Federal Communications Commission nyilatkozata

Ez a berendezés megfelel az FCC-szabályzat 15. részében foglaltaknak. A működésnek a következő két feltétele van:

- Az eszköz nem okozhat ártalmas zavart, és
- Az eszköznek minden zavart el kell viselnie, ideértve az olyan interferenciát is, amely nem kívánt működést eredményezhet.

Az elvégzett tesztek eredményei alapján kijelenthető, hogy a készülék az FCC szabályainak 15. szakasza alapján megfelel a B osztályú digitális berendezésekkel szemben támasztott követelményeknek. Ezek a követelmények úgy vannak megszabva, hogy ésszerű védelmet nyújtsanak a káros zavar ellen lakókörnyezetben való telepítéskor. A készülék rádiófrekvenciás sugárzást generál, használ és sugározhat. Ha nem a gyártó utasításai alapján helyezik üzembe, káros kölcsönhatásba léphet más, rádiókommunikációt használó berendezésekkel. Arra azonban nincs garancia, hogy sehol nem léphet fel interferencia. Amennyiben a berendezés zavart okoz a rádió- vagy televízióvételben – amiről a berendezés ki- és bekapcsolásával lehet megbizonyosodni –, azt javasoljuk a felhasználónak, hogy a zavar kiküszöbölésére próbálkozzon meg az alábbiakkal:

- A vevőantennát állítsa más irányba, vagy helyezze át.
- Növelje a készülék és a vevőegység közötti távolságot.
- Csatlakoztassa a készüléket a vevő hálózati áramkörétől eltérő hálózati konnektorba.
- Kérje a kereskedő vagy egy tapasztalt rádió/TV szerelő segítségét.

VIGYÁZAT: Az eszköz jogtulajdonosa által kifejezetten jóvá nem hagyott változtatások, illetve módosítások érvényteleníthetik az üzemeltető készülékhasználatra való jogosultságát.

Rádiófrekvenciás zavarra vonatkozó figyelmeztetés

E készüléket a mellékelt utasítások szerint kell telepíteni és működtetni, az adókészülékkel használt antenná(ka)t úgy kell telepíteni, hogy minden személytől legalább 20 cm távolságra legyen(ek), illetve tilos az(oka)t együtt elhelyezni és működtetni bármilyen egyéb antennával vagy adókészülékkel. A végfelhasználókat és a telepítést végző személyeket el kell látni az antenna telepítési, illetve az adókészülék kezelési utasításaival, hogy megfeleljenek a rádiófrekvenciás kitettségre vonatkozó követelményeknek.

A Kanadai Távközlési Minisztérium nyilatkozata

Ez a digitális berendezés nem haladja meg a digitális berendezésekből származó rádiófrekvenciás zaj tekintetében a B osztályra vonatkozó határértékeket a Kanadai Hírközlési Minisztérium Rádiófrekvenciás Szabályozása értelmében.

Ez a B osztályú digitális berendezés megfelel a kanadai ICES-003-nak.

Integrált áramkörök által okozott sugárzással kapcsolatos nyilatkozat Kanada területére vonatkozóan

Ez a berendezés megfelel a nem szabályozott környezetre vonatkozóan előírt, integrált áramkörök által okozott sugárzásnak való kitettségre vonatkozó határértékeknek. Annak érdekében, hogy továbbra megfeleljenek az integrált áramkörök rádiófrekvenciás kitettségre vonatkozó követelményeinek, kerüljék az adóantenna közvetlen érintését sugárzás közben. A végfelhasználók kötelesek betartani az adott kezelési utasításokat, hogy megfeleljenek a rádiófrekvenciás kitettségre vonatkozó követelményeknek.

A működésnek a következő két feltétele van:

- Az eszköz nem okozhat zavart, és
- ennek az eszköznek minden vett interferenciát állnia kell, beleértve a nem kívánatos működést okozó interferenciát.

Megfelelőségi nyilatkozat (R&TTE irányelv 1999/5/EK)

Az alábbi tételek teljesültek és relevánsnak, illetve elégségesnek minősülnek:

- Alapvető követelmények a [3. cikk] szerint
- Egészségvédelmi és biztonsági követelmények a [3.1a cikk] szerint
- Elektromos biztonság tesztelése az [EN 60950] szerint
- Az elektromágneses zavartűréssel szembeni védelmi követelmények a [3.1b cikk] szerint
- Az elektromágneses zavartűrés vizsgálata az [EN 301 489-1] és [EN 301 489-17] szerint
- A rádiófrekvenciás spektrum hatékony használata a [3.2. cikk] szerint
- Rádió teszt sorozatok a [300 328-2] szerint

Figyelmeztetés a CE jelzés használatával kapcsolatban

Ez egy B osztályú termék. Lakókörnyezetben a termék rádiófrekvenciás zavart okozhat, amelynek esetében a felhasználó a megfelelő intézkedések megtételére kötelezhető.



CE jelölés a vezeték nélküli LAN/Bluetooth nélküli eszközöknek

Az eszköz szállított verziója megfelel a 2004/108/EK "Elektromágneses kompatibilitás" és a 2006/95/EK "Alacsonyfeszültségű direktíva" EEC direktíváknak.



CE jelölés a vezeték nélküli LAN-al/Bluetooth-al rendelkező eszközöknek

Az eszköz megfelel az Európa Parlament és Bizottság által 1999 március 9.-én kiadott, a Rádió és telekommunikációs felszereléseket szabályozó 1999/5/EK direktíváknak és kölcsönös megfeleléségi elismerésnek.

Vezeték nélküli működési csatorna különböző területeken

Észak-Amerika	2.412-2.462 GHz	Ch01 through CH11
Japán	2.412-2.484 GHz	Ch01 through CH14
Európa ETSI	2.412-2.472 GHz	Ch01 through Ch13

Korlátozott vezeték nélküli frekvenciasávok Franciaországban

Franciaország egyes területein korlátozhatják a frekvenciasáv használatát. Beltéren a legrosszabb esetben a legnagyobb megengedett sugárzási teljesítmény:

- 10 mW a teljes 2,4 GHz-es sávban(2 400 MHz–2 483,5 MHz)
- 100 mW a 2 446,5 MHz és 2 483,5 MHz közötti frekvenciák esetében



A 10-13. csatornák a 2 446,6 – 2 483,5 MHz-es sávban működnek.

Kevés lehetőség nyílik a kültéri használathoz: magánterületen vagy közéleti személyek magánterületén a használat a Védelmi Minisztérium előzetes engedélyezési eljárásának függvénye, ahol a maximális megengedett teljesítmény 100 mW a 2 446,5–2 483,5 MHz-es sávban. A kültéren, közterületen történő használat nem engedélyezett.

Az alább felsorolt osztályokban a teljes 2,4 GHz-es sávra vonatkozóan:

- A maximális engedélyezett teljesítmény beltéren 100 mW
- A maximális engedélyezett teljesítmény kültéren 10 mW

Azon osztályok esetében, ahol a 2 400–2 483,5 MHz-es sáv használata megengedett 100 mW-nál kisebb beltéri, illetve 10 mW kisebb kültéri EIRP mellett:

01 Ain	02 Aisne	03 Allier	05 Hautes Alpes	
08 Ardennes	09 Ariège	11 Aude	12 Aveyron	16 Charente
24 Dordogne	25 Doubs	26 Drôme	32 Gers	36 Indre
37 Indre et Loire	41 Loir et Cher	45 Loiret	50 Manche	55 Meuse
58 Nièvre	59 Nord	60 Oise	61 Orne	63 Puy du Dôme
64 Pyrénées Atlantique	66 Pyrénées Orientales	67 Bas Rhin	68 Haut Rhin	
70 Haute Saône	71 Saône et Loire	75 Paris	82 Tarn et Garonne	
84 Vaucluse	88 Vosges	89 Yonne		
90 Territoire de Belfort	94 Val de Marne			

Ez az előírás idővel valószínűleg módosul, lehetővé téve a vezeték nélküli LAN kártya használatát Franciaország nagyobb területén. Kérjük, érdeklődjön az ART-nél a legfrissebb információkért (www.art-telecom.fr)



Az Ön WLAN kártyája kevesebb mint 100 mW, de több mint 10 mW teljesítményt sugároz.

TILOS SZÉTSZERELNI!

**A garancia nem vonatkozik olyan termékekre,
amelyeket a felhasználó szétszerelt.**

Lítium-ion akkumulátorra vonatkozó figyelmeztetés

VIGYÁZAT: A nem megfelelő akkumulátor használata robbanásveszélyes. Kizárólag ugyanolyan, vagy a gyártó által ajánlott, egyenértékű típusú akkumulátort használjon. Az elhasznált akkumulátorokat a gyártó utasításának megfelelően ártalmatlanítsák.

Ne tegye ki folyadékoknak.

NE tegye ki folyadéknak, esőnek vagy nedvességnek, és ne használja azok közelében. Ez a termék nem víz- és olajálló.



Az áthúzott kerekes szeméttárolót ábrázoló jelzéssel ellátott terméket (elektromos és elektronikus berendezések és higanytartalmú gombalemegek) nem szabad háztartási szemétként kezelni. Az elektronikus termékek elhelyezését illetően tájékozódjon a helyi hatóságoknál.



NE helyezze el az akkumulátort a háztartási hulladékkal együtt. Az áthúzott kerekes szeméttárolót ábrázoló jelzés azt jelenti, hogy az akkumulátort tilos a háztartási hulladékkal elhelyezni.

REACH

A vegyi anyagok nyilvántartásba vételéről, értékeléséről, engedélyezéséről és korlátozásáról szóló REACH (Registration, Evaluation, Authorisation, and Restriction of Chemicals) szabályozási keretervvel összhangban közzétettük a termékeinkben lévő vegyi anyagokat az ASUS REACH webhelyén: <http://green.asus.com/english/REACH.htm>.

Retorno e Reciclagem

Computadores antigos, computadores portáteis, e outros equipamentos electrónicos contêm químicos perigosos que podem ser prejudiciais para o meio ambiente quando descartados num aterro sanitário com lixo. Através da reciclagem, os metais, plásticos e componentes encontrados num computador antigo vão ser destruídos e reutilizados para criar novos produtos. E o meio ambiente é protegido de algum lançamento descontrolado de químicos perigosos.

ASUS trabalha com fornecedores de reciclagem com os mais altos padrões para proteger o nosso ambiente, garantindo a segurança dos trabalhadores e cumprindo as leis. O nosso compromisso para com a reciclagem do equipamento antigo advém do nosso trabalho em proteger o ambiente de várias formas.

Para mais informações sobre a reciclagem de produtos ASUS e contactos, por favor visite a página de Retorno e Reciclagem da GreenASUS (<http://green.asus.com/english/takeback.htm>).

Megjegyzések a kézikönyvhöz

Bizonyos feladatok helyes végrehajtásának biztosítása érdekében, vegye figyelembe az alábbi szimbólumokat az útmutató egészében.



FIGYELMEZTETÉS: Elengedhetetlen tájékoztatás, amelyet be KELL tartani a saját testi épségének megóvása érdekében.



FONTOS! A feladat végrehajtásához KÖTELEZŐEN betartandó utasítás.



TIPP: Tippek és hasznos tájékoztatás a feladatok végrehajtásához.



MEGJEGYZÉS: Kiegészítő információ különleges helyzetekre.

A kézikönyv ábrái és képernyőképei kizárólag hivatkozási célt szolgálnak. A termék tényleges műszaki adatai és a szoftver képernyőképei térségenként eltérhetnek. Látogassa meg az ASUS weboldalát (www.asus.com) a legfrissebb információkért.

A biztonságos üzemeltetéssel kapcsolatos információk

Az Ön EeeTop PC ET22 sorozatú termékét az informatikai berendezésekre vonatkozó legújabb szabványok szerint tervezték és tesztelték. Az Ön biztonsága érdekében azonban ne feledje elolvasni az alábbi biztonsági információkat.

A rendszer üzembe helyezése

- Olvassa el alaposan és tartsa be a dokumentáció összes utasítását, mielőtt működtetné a rendszert.
- Ne használja a terméket víz vagy hőforrások, például fűtőtest közelében.
- A rendszert stabil felületre állítsa.
- A készülékházon található nyílások a szellőztetést szolgálják. Ne zárja el vagy fedje le a szellőzőnyílásokat. Győződjön meg arról, hogy elegendő hely van a rendszer körül a megfelelő szellőzéshez. Semmiféle idegen tárgyat ne dugjon a szellőzőnyílásokba!
- A terméket 0°C és 40°C közötti hőmérsékleten használja.
- Ha hosszabbító kábelt használ, ellenőrizze, hogy a hosszabbítóhoz csatlakoztatott berendezések teljes áramfelvétele nem haladja-e meg a hosszabbító kábel névleges teljesítményét.

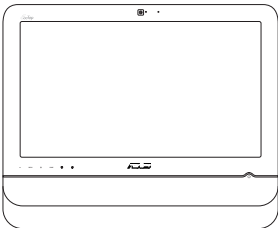
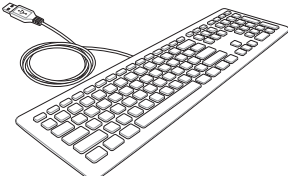

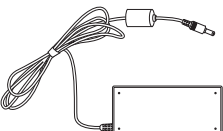
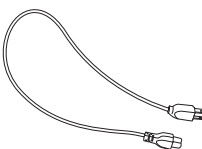

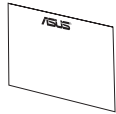
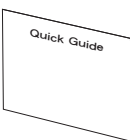

Gondozás használat közben

- Ne lépjen a hálózati kábelre, és ne tegyen rá tárgyakat.
- Ne öntsön vizet vagy más folyadékot a rendszerre.
- Annak ellenére, hogy a rendszer ki van kapcsolva, csekély mennyiségű áram még folyik a tápkábelen. A rendszer tisztítása előtt mindig húzza ki az összes tápkábelt, modemkábelt és hálózati kábelt a hálózati csatlakozóból.
- Az érintőképernyő rendszeres tisztítást igényel a lehető legnagyobb érzékenység elérése érdekében. A képernyőt óvja az idegen tárgyaktól és a porlerakódástól. A képernyő tisztítása:
 - Kapcsolja ki a rendszert és húzza ki hálózati tápkábelt a konnektorból.
 - Permetezzen kis mennyiségű háztartási üveg tisztító szert a mellékelt tisztító kendőre, és óvatosan törölje le a képernyő felületét.
 - Ne permetezze a tisztítószert közvetlenül a képernyőre.
 - Ne használjon súrolószert vagy durva rongyot a képernyő tisztításához.
- Ha az alábbi műszaki problémákat tapasztalja a termékkel kapcsolatban, húzza ki a tápkábelt és lépjen kapcsolatba egy szerviz szakemberrel vagy a kiskereskedővel.
 - A tápkábel vagy a csatlakozó dugó sérült.
 - Folyadék ömlött a készülékbe.
 - A rendszer nem működik normálisan annak ellenére, hogy betartotta az összes használati utasítást.
 - A rendszert elejtették, vagy a burkolata megsérült.
 - A rendszer teljesítménye megváltozik.

Üdvözlés

Gratulálunk az EeeTop PC ET22 sorozatú készülék megvásárlásához! Az alábbi ábrán új terméke csomagjának tartalma látható. Amennyiben az alábbi tételek közül bármelyik sérült vagy hiányzik, lépjen kapcsolatba a forgalmazóval.

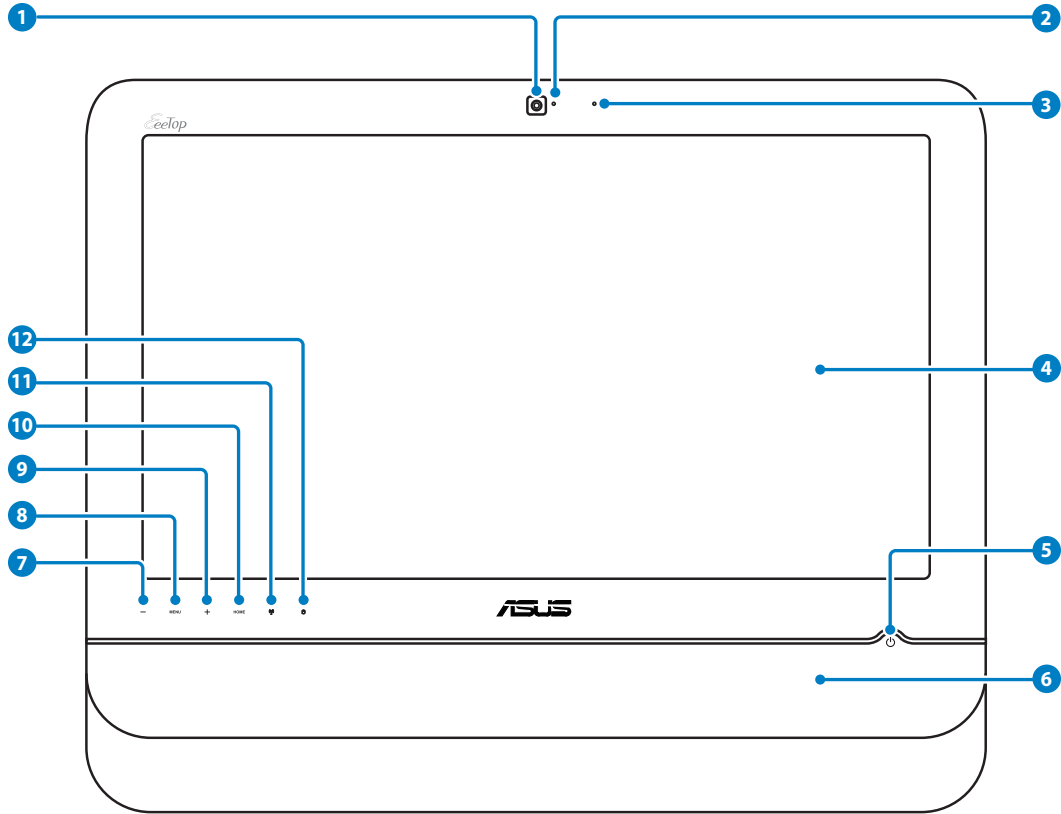
A csomag tartalma

		
Az EeeTop PC ET22 sorozat	Billentyűzet (vezetékes vagy vezeték nélküli)	Egér (vezetékes vagy vezeték nélküli)
		
Hálózati adapter	Hálózati tápkábel	Tisztító kendő
		
Garanciakártya	Gyors útmutató	Támogató DVD
<p>Megjegyzés:</p> <ol style="list-style-type: none"> 1. A lemezek száma és tartalma területtől függően eltérő lehet. 2. A billentyűzetet, egeret és tápegységet mutató ábrák kizárólag a hivatkozás célját szolgálják. A termék tényleges műszaki adatai térségenként eltérhetnek. 		

Ismerkedés az EeeTop PC készülékkel

Előlnézet

Tekintse meg az alábbi ábrát a rendszer ezen oldalán lévő alkatrészek azonosításához.

**1****Webkamera**

A beépített webkamera és mikrofon online videó csevegést tesz lehetővé.

2**Webkamera LED**

Jelzi, hogy a beépített webkamera engedélyezett állapotban van.

3 🔑 **Digitális mikrofon (Beépített)**

A beépített digitális mikrofon használható videokonferenciákra, narrációra, hangfelvételre és multimédiás alkalmazásoknál.



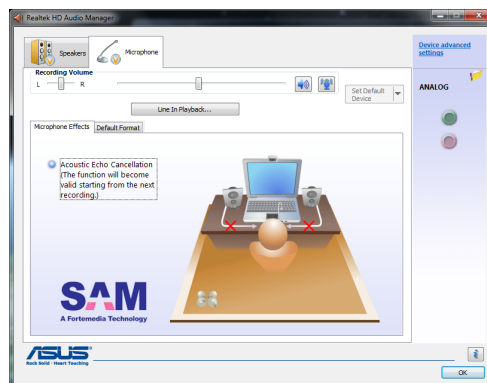
A következő módszerekkel engedélyezheti a beépített webkamera és mikrofon használatát.

- Lépjen a **Vezérlőpult > Lapolvasók és kamerák > USB-Videó eszköz #2** menühöz és kövesse a képernyőn megjelenő utasításokat.
- Indítsa el az Asztalon az **Eee Cam** alkalmazást. A részletekért forduljon a szoftver kézikönyvéhez.
- Videócsvevítés indítása **Windows® Live Messenger** vagy **Skype™** segítségével.



A mikrofon optimalizálása a Realtek HD Audio Manager segítségével:

1. Kattintson kétszer az értesítési sávon a  ikonra a **Realtek HD Audio Manager** megnyitásához.
2. Kattintson a **Mikrofon** fülön és kattintson a **Visszhangszűrés** opcióra a mikrofon teljesítményének javításához.
3. Miután befejezte, válassza az **OK** gombot.



4 **LCD kijelző (Érintő érzékelős funkció támogatása egyes típusok esetében)**

A 21.6 hüvelykes, LCD kijelző maximálisan 1920 x 1080 képpont felbontással és érintőképernyő funkcióval rendelkezik, így az ujjhegyével irányíthatja digitális életét.

5 🔌 **Üzemkapcsoló**

Az üzemkapcsoló segítségével BE/KI lehet kapcsolni a rendszert.

6 **Sztereo hangszórók**

A beépített sztereó hangszórók jó minőségű digitális audio kimenetet biztosítanak.

7 **Le gomb**

Nyomja meg a képernyő fényerejének csökkentéséhez. Nyomja meg, ha a menüben lefele akar lépkedni.

8 **Menü gomb**

Nyomja ezt meg a menü megjelenítéséhez.

9

Fel gomb

Nyomja meg a képernyő fényerejének növeléséhez. Nyomja meg, ha a menüben felfele akar lépkedni.

10

Home gomb

Nyomja ezt meg ha váltani akar a rendszerasztal és az alkalmazások között.

11

**Merevlemez-tevékenység LED**

Jelzi a merevlemez tevékenységet.

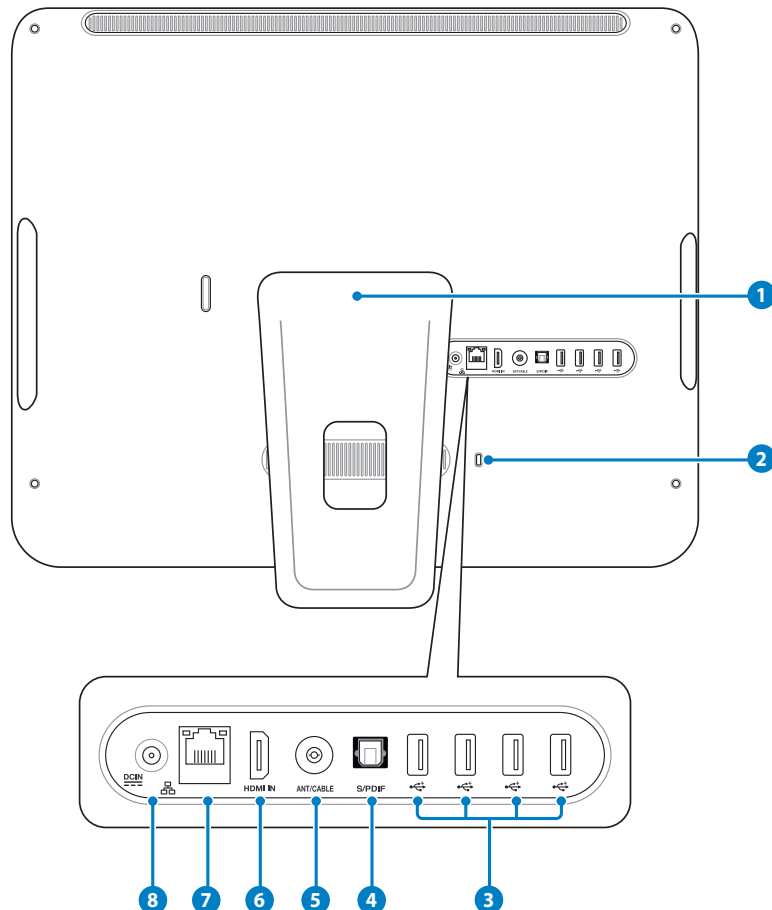
12

**Vezeték nélküli LAN LED**

Jelzi, hogy aktiválva van a beépített vezeték nélküli LAN szolgáltatás. (A vezeték nélküli LAN használatához a Windows® szoftverbeállításait el kell végezni.)

Hátulnézet

Tekintse meg az alábbi ábrát a rendszer ezen oldalján lévő alkatrészek azonosításához.



1 Állvány

Lehetővé teszi a rendszer elhelyezését függőlegesen.

2 Kensington® zár portja

A Kensington® zár portja lehetővé teszi a számítógép rögzítését Kensington® típusú biztonsági termékek segítségével. Az ilyen biztonsági termékek általában fémkábelt és zárat tartalmaznak, amelyek megakadályozzák a számítógép eltávolítását a rögzítési pontról.

3 USB port

Az USB (Universal Serial Bus) port kompatibilis az USB szabványú eszközökkel, pl. billentyűzetek, mutatóeszközök, fényképezőgépek és merevlemez-meghajtók.

4 Optikai S/PDIF kimeneti csatlakozó

Az optikai S/PDIF kimeneti csatlakozó egy külső audio eszközhöz csatlakozik egy optikai S/PDIF kábellel.

5 Antenna bemenet (csak bizonyos modelleken)

Az antenna bemenet TV-jel vételére való (bizonyos modelleken) és a mellékelt digitális TV-antennával vagy kábeltelevíziós szolgáltatással lehet használni. A mellékelt antenna digitális TV-jel vételére alkalmas. A kábeltelevíziós szolgáltatás csatlakozása előfizetéstől függően digitális vagy analóg TV-jel vételére is alkalmas lehet. Megjegyzés: használja a mellékelt adaptert koaxiális csatlakozókkal.

6 HDMI bemenet port

A HDMI (High-Definition Multimedia Interface) egy tömörítés nélküli teljes mértékben digitális audio/videó interfész bármilyen audio/videó jelforrás között, például egy DVD vagy set-top doboz.

7 LAN port

A nyolc érintkezővel felszerelt RJ-45 LAN port szabvány Ethernet kábel csatlakozását támogatja a helyi hálózathoz történő csatlakozáshoz

8 Tápcsatlakozó bemenet (DC 19V)

A mellékelt hálózati adapter a váltóáramot alakítja egyenárammá az aljzaton történő használathoz. Az aljzaton keresztül kapja a PC a tápfeszültséget. A PC sérülésének elkerülése érdekében, mindig a mellékelt hálózati adaptert használja áramforrásként.



A hálózati adapter felforrósodhat a tartós használatból. Ne takarja le az adaptert és tartsa távol a testétől.

Oldalnézet

Tekintse meg az alábbi ábrát a rendszer ezen oldallapján lévő alkatrészek azonosításához.

1 **Memóriakártya-olvasó**

Általában külső kártyaolvasót kell külön megvásárolni a memóriakártyák olvasásához. A beépített memóriakártya-olvasó digitális fényképezőgépekkel, MP3-lejátszókkal, mobiltelefonokkal vagy PDA-kkal használható MMC/SD/SD HC/MS/MS Pro memóriakártyák olvasására képes.

2 **Fejhallgató/Audió kimeneti csatlakozóaljzat**

A sztereó fejhallgató aljzaton (3,5 mm) keresztül a rendszer audió kimenetét aktív hangszóróhoz vagy fejhallgatóhoz csatlakoztatja. Az aljzat használata automatikusan letiltja a beépített hangszórókat.

3 **Mikrofon csatlakozóaljzat**

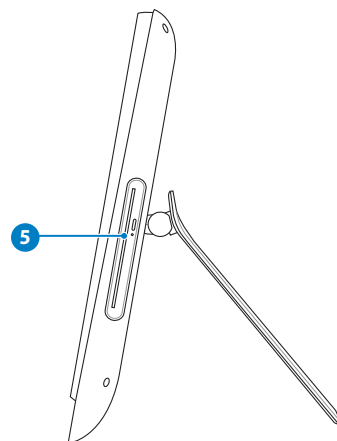
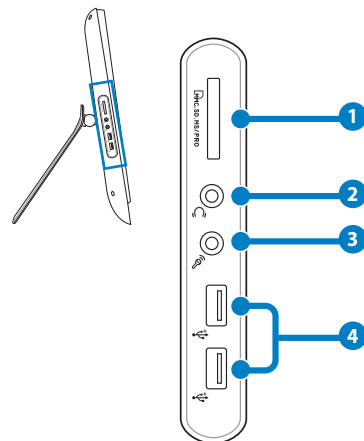
A mikrofon csatlakozóaljzatot mikrofon csatlakoztatására lehet használni videokonferenciához, hangalámondásra vagy egyszerű hangfelvételek készítéséhez.

4 **USB port**

Az USB (Universal Serial Bus) port kompatibilis az USB szabványú eszközökkel, pl. billentyűzetek, mutatóeszközök, fényképezőgépek és merevlemez-meghajtók.

5 **Optikai meghajtó**

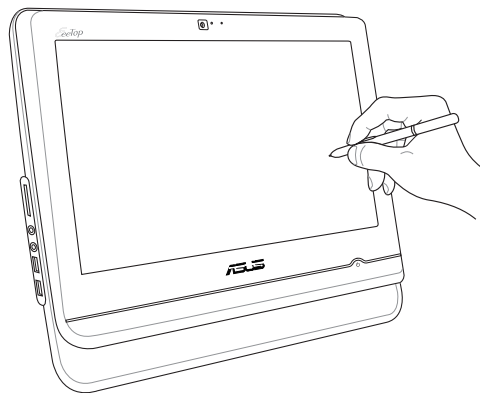
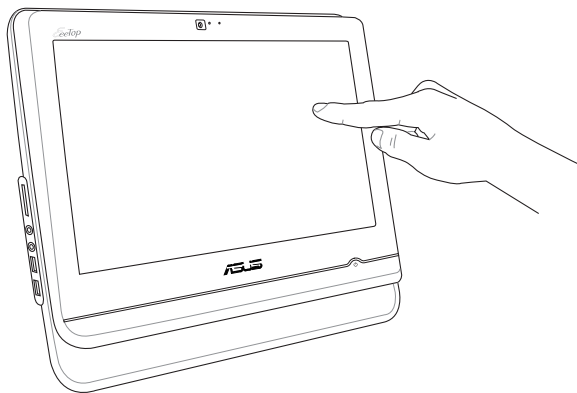
A beépített optikai egység támogathat CD-lemezeket és/vagy DVD-lemezeket, és lehet író (R) vagy újraíró (RW) funkciója. Részletekért lásd minden modell kereskedelmi jellemzőit.



Az érintőképernyő használata (csak bizonyos modelleken)

Az EeeTop PC segítségével digitális életét az ujjával irányíthatja. Néhány érintéssel vagy a stílus használatával egyszerűen irányíthatja az EeeTop PC számítógépet. Érintése úgy működik, mint a számítógépes egér:

- Érintés = bal egérgomb kattintás
- Érintés és tartás = jobb egérgomb kattintás

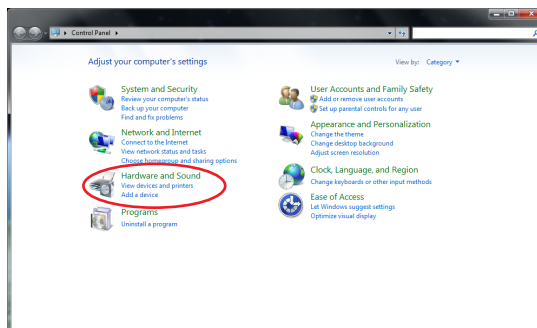


- Az érintő képernyő csak egyes típusokon elérhető.
- Az Érintőceruza funkció csak bizonyos érintőképernyős modelleknél elérhető.

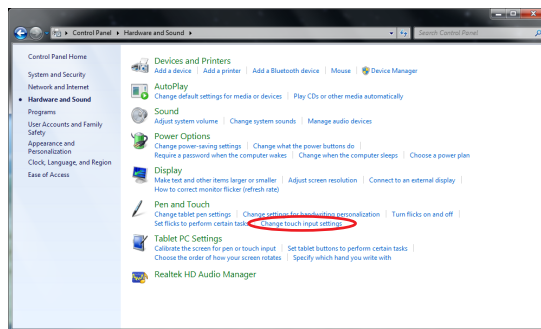
Az érintőmutató megjelenítése.

Az érintőmutató, egy virtuális egér, segít az érintőképernyő könnyebb használatában. Az érintőmutató megjelenítéséhez

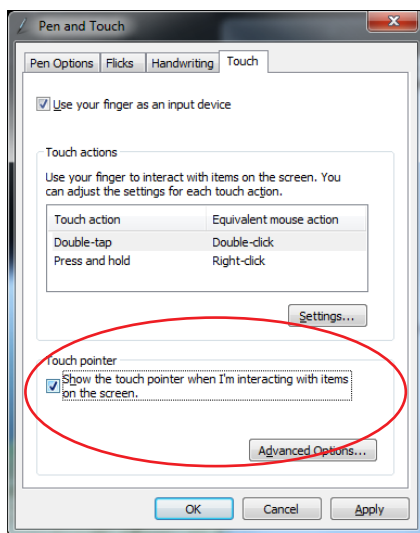
1. A Windows® asztalon kattintson a **Start** > **Vezérlőpult** > **Eszközök és nyomtató** menüpontra.



2. Kattintson a **Érintésbeviteli beállítások módosítása** elemre.



3. Kattintson a felső **Érintés** fülön és kattintson a **Jelenítse meg az érintőmutatót amikor a képernyő elemeit használom** előtt levő jelölődobozon. Kattintson az **OK** gombra a konfigurálás befejezéséhez.



4. A képernyő érintésekor egy virtuális egérmutatót fog látni a képernyőn.



Az érintőképernyő tisztítása

Az érintőképernyő rendszeres tisztítást igényel a lehető legnagyobb érzékenység elérése érdekében. A képernyőt óvja az idegen tárgytól és a porlerakódástól. A képernyő tisztítása:

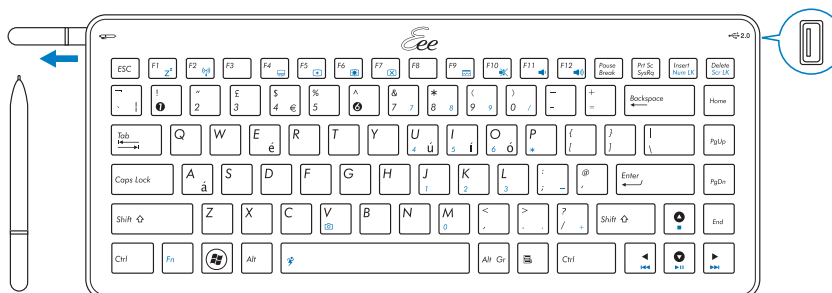
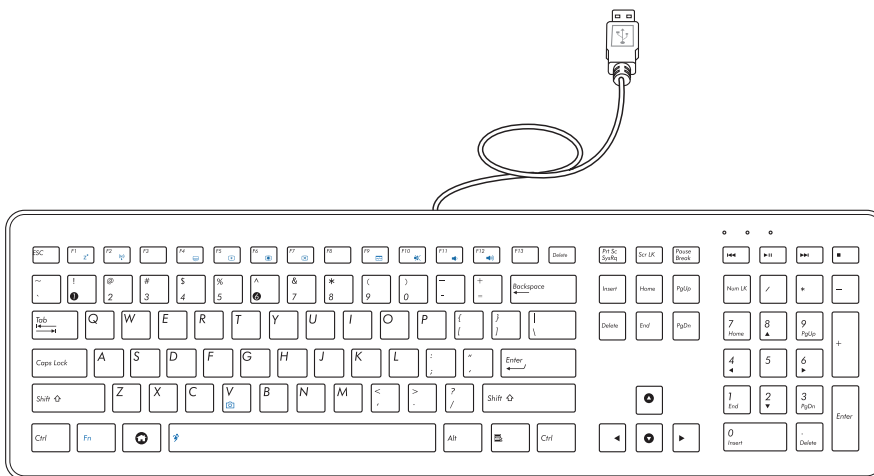
- Kapcsolja ki a rendszert és húzza ki hálózati tápkábelt a konnektorból.
- Permetezzen kis mennyiségű háztartási üveg tisztítószer a mellékelt tisztító kendőre, és óvatosan törölje le a képernyő felületét.
- Ne permetezze a tisztítószer közvetlenül a képernyőre.
- Ne használjon súrolószer vagy durva rongyot a képernyő tisztításához.

A billentyűzet használata

Az EeeTop PC készüléke vezetékes vagy vezeték nélküli billentyűzettel rendelkezik, ami lehetővé teszi a rendszer irányítását. Egyes modelleknél, a billentyűzet jobb oldalán egy kiegészítő USB port található (a vezeték nélküli típusokról hiányzik), a bal oldalán pedig megtalálja a stílus tárolására való nyílást. Nyomja meg a stílust, amire ki fog emelkedni.



- A billentyűzet ábrái kizárólag a hivatkozás célját szolgálják. A termék tényleges műszaki adatai térségenként eltérhetnek.
- Az Érintőceruza funkció csak bizonyos érintőképernyős modelleknél elérhető.



Funkcióbillentyűk

Az alábbi táblázat a billentyűzet színes gyorsgombjainak magyarázatát tartalmazza. A színes parancsokat úgy lehet elérni, ha megnyomja és nyomva tartja a **Funkcióbillentyűt**, miközben egy színes parancssal ellátott billentyűt nyom meg.



A konkrét színes funkciógombok és támogatott parancsok típustól függően eltérők lehetnek.



Fn + F1: A rendszert felfüggesztett módba állítja.



Fn + F2: A beépített vezeték nélküli LAN funkciót BE- vagy KIKAPCSOLJA. Ha engedélyezik, a megfelelő vezeték nélküli LAN LED világítani fog. A vezeték nélküli LAN használatához a Windows® szoftverbeállításait el kell végezni.



Fn + F5: Csökkenti a kijelző fényerejét.



Fn + F6: Növeli a kijelző fényerejét.



Fn + F7: Az LCD kijelző BE-, illetve KIKAPCSOLÁSÁHOZ.



Fn + F10: A hangszórókat BE-, illetve KIKAPCSOLJA (kizárólag Windows® operációs rendszer alatt).



Fn + F11: Csökkenti a hangszórók hangerejét (kizárólag Windows® operációs rendszer alatt).



Fn + F12: Növeli a hangszórók hangerejét (kizárólag Windows® operációs rendszer alatt).

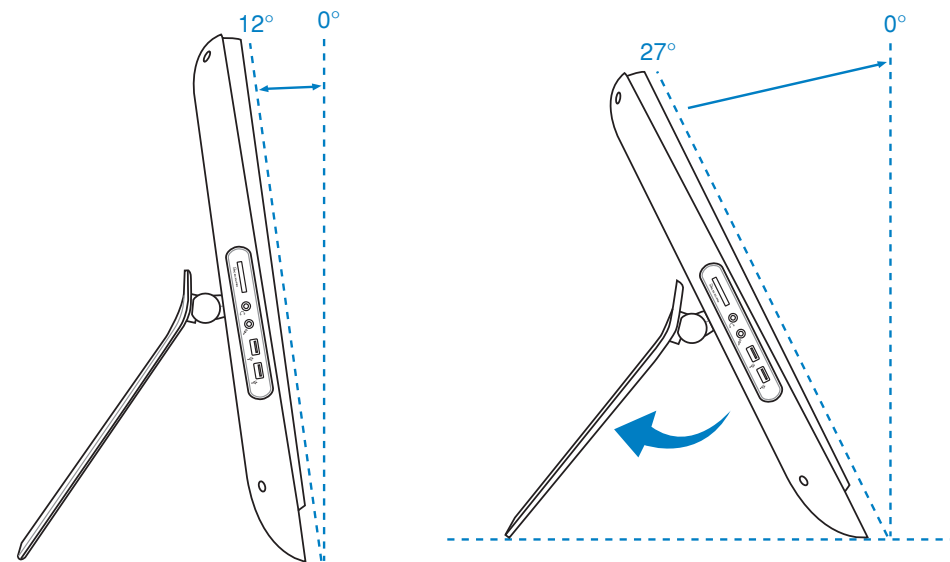


Fn + V: A beépített webkamera BE- és KIKAPCSOLÁSÁHOZ.

Az EeeTop PC készülék elhelyezése

Elhelyezés az asztalon

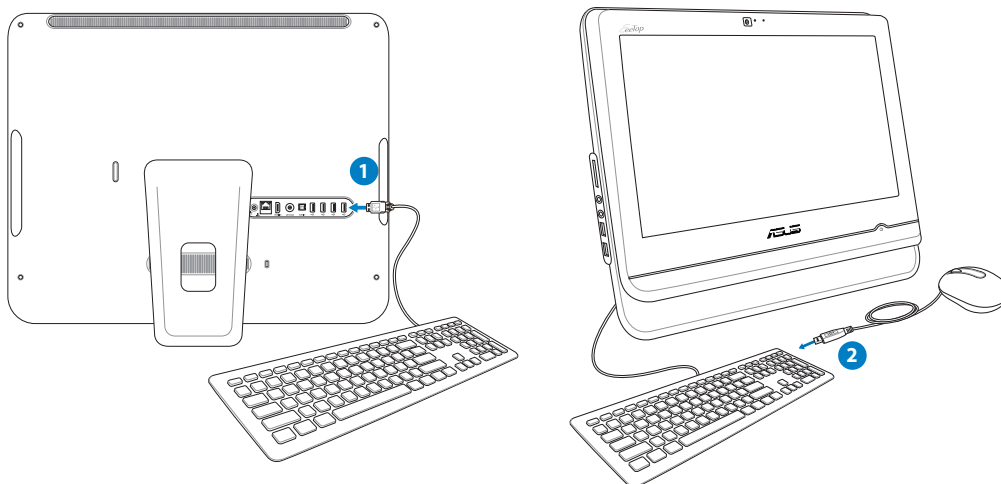
Helyezze az EeeTop PC készüléket egy sík felületre, például asztalra, majd nyissa ki a talpat, amíg a helyére nem kattann. Ezután döntse a kijelzőpanelt a függőlegestől számított 12 és 27 fok közötti szögbe.



Az EeeTop PC üzembe helyezése

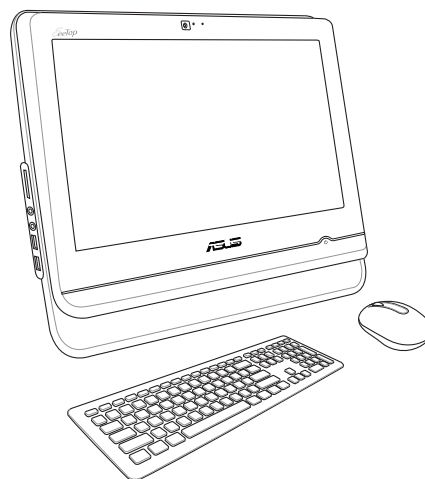
A vezetékes billentyűzet és egér csatlakoztatása

Csatlakoztassa a billentyűzetet a hátlapon lévő **USB** porthoz (1). Csatlakoztathatja a billentyűzetet a bal oldalon lévő **USB** csatlakozóhoz is, ha a billentyűzet kábele elég hosszú. Eztán csatlakoztassa az egeret a billentyűzet **USB** portjához (2).



A vezeték nélküli billentyűzet és egér csatlakoztatása

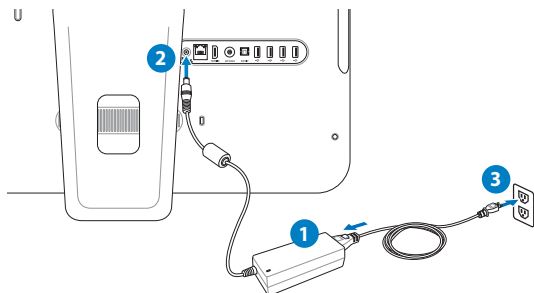
1. Helyezzen be elemeket a vezeték nélküli billentyűzetbe és egerbe.
2. Nyomja meg a billentyűzet és az egér hátán található gombokat, hogy csatlakoztassa ezeket az Eee Top PC-hez.
3. Most már használhatja a vezeték nélküli billentyűzetet és egeret.



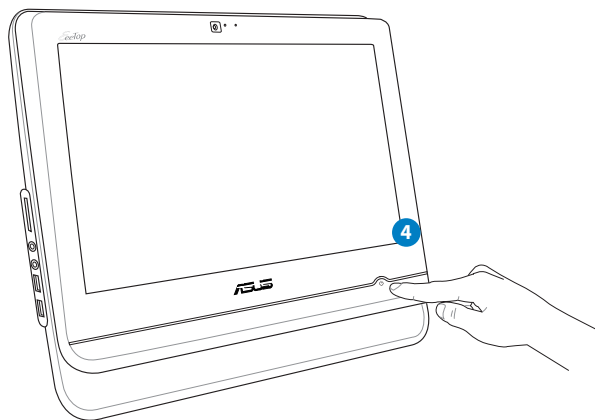
Az ábrák kizárólag a hivatkozás célját szolgálják. A billentyűzet és egér (vezetékes és vezeték nélküli) tényleges megjelenése és műszaki adatai térségenként eltérhet.

A rendszer bekapcsolása



Csatlakoztassa a mellékelt hálózati adaptert a hátlapon lévő **DC IN** aljzathoz (1 2 3), majd nyomja meg az előlapon lévő **Üzemkapcsolót** (4) a rendszer bekapcsolásához.



FIGYELMEZTETÉS! NE csatlakoztassa a váltóáramú kábelt a váltóáramú csatlakozóaljzathoz az egyenáramú csatlakozónak a rendszerhez való csatlakoztatása előtt. Ez károsíthatja az AC-DC adaptert.





Kikapcsolás

- Az LCD képernyő kikapcsolásához nyomja meg az **Fn + F7 billentyűket**   a billentyűzeten. A rendszer továbbra is működik.



A színes gombhoz tartozó parancs csak egyes típusokon elérhető.

- Ahhoz, hogy a rendszert felfüggesztett állapotba helyezze, nyomja meg az előlapon lévő **Üzemkapcsolót** . Az operációs rendszer folytatásához nyomja meg újra az **Üzemkapcsolót**, kattintson az egérrel, érintse meg a kijelzőt, vagy nyomjon meg egy gombot a billentyűzeten.
- A rendszer teljes kikapcsolásához kövesse a Windows hagyományos kikapcsolási eljárását, vagy nyomja meg és tartsa lenyomva az **Üzemkapcsolót**  öt másodpercig.

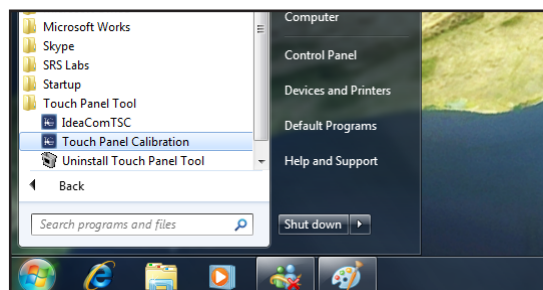
A képernyő kalibrálása

Az Eee Top a következő szoftverrel együtt érkezik, amely lehetővé teszi az érintőképernyő pontosságának állítását.



Az érintő képernyő csak egyes típusokon elérhető.

1. A Windows® asztalon kattintson a **Start**
> **All Programs (Minden program)**
> **Touch Panel Tool (Érintőképernyő eszköz)** > **Touch Panel Calibration (Érintőképernyő kalibrálása)**.




2. Érintse meg rendre a képernyőn megjelenő jelek közepét és tartsa rajtuk az ujját. A képernyő beállítása automatikusan megtörténik.




Nyomja meg az **Esc** billentyűt a billentyűzeten a kalibrálási folyamat megszakításához.



Vezeték nélküli kapcsolat konfigurálása

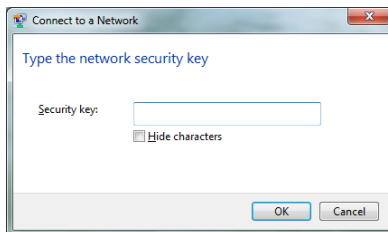
1. Kattintson a narancssárga csillaggal megjelölt vezeték nélküli hálózat ikonra  a Windows® Értésterületen.
2. Jelölje ki a listán azt a vezeték nélküli hozzáférési pontot, amelyhez kapcsolódni kíván, majd kattintson a **Csatlakozás** gombra a kapcsolat létrehozásához.




Ha nem találja a kívánt hozzáférési pontot, kattintson a **Frissítés** ikonra  a jobb felső sarokban és keressen újra a listán.




Adja meg a hálózat biztonsági kulcsát vagy kódját, ha titkosított hálózathoz kapcsolódik.



3. A kapcsolat létrehozása után a kapcsolat láthatóvá válik a listán.
4. Az értesterületen látható a vezeték nélküli hálózat ikonja .

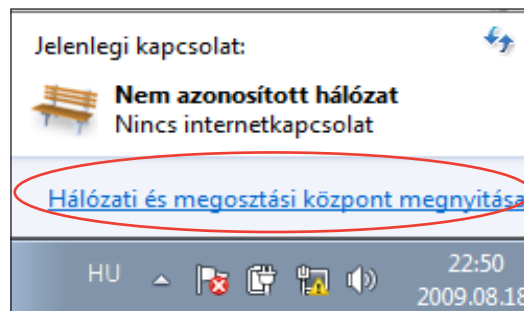
Vezetékes kapcsolat konfigurálása

Statikus IP-cím használata

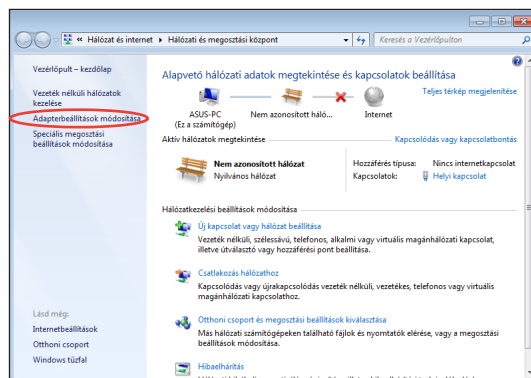
1. A jobb gombbal kattintson a Windows® tálcán lévő figyelmeztető háromszögre , majd jelölje ki a **Hálózati és megosztási központ megnyitása**.



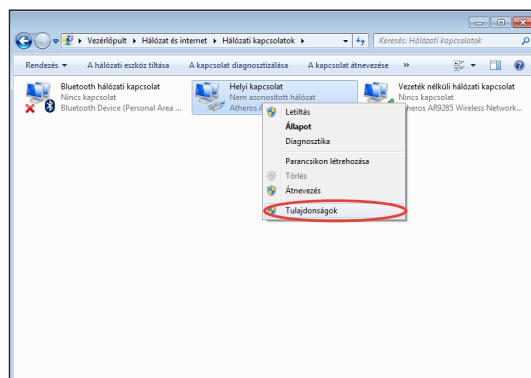
Győződjön meg, hogy csatlakoztatta a LAN kábelt az Eee Top PC-hez.



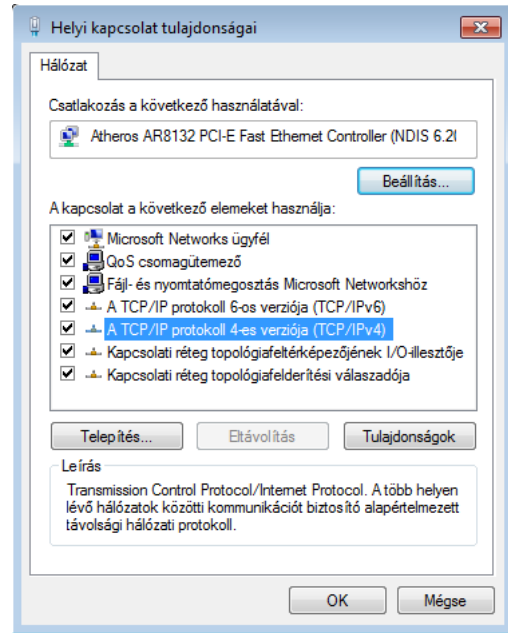
2. Kattintson a **Adapterbeállítások módosítása** elemre a bal oldali kép panelben.



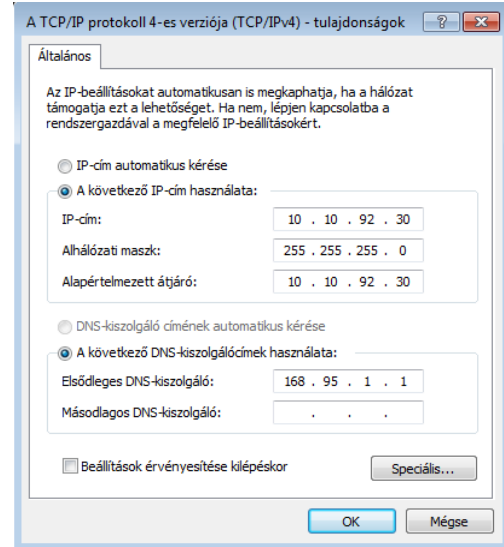
3. A jobb gombbal kattintson a **Helyi kapcsolat** elemre és jelölje ki a **Tulajdonságok** elemet.



4. Jelölje ki a **TCP/IP protokoll 4-es verziója (TCP/IPv4)** Ölelemet, majd kattintson a **Tulajdonságok** gombra.

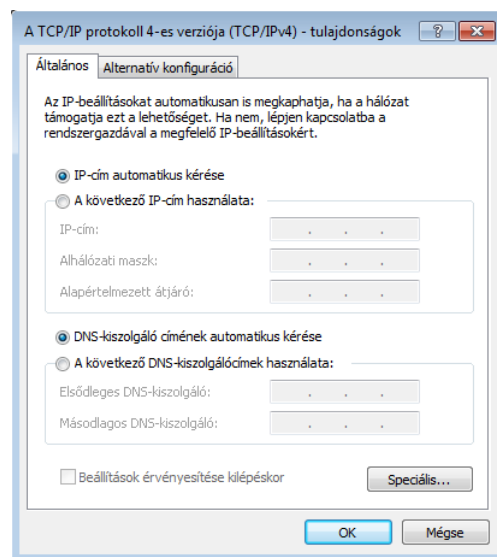


5. Válassza a **A következő IP-cím használata** opciót.
6. Írja be az **IP-cím, Alhálózati maszk, és Alapértelmezett átjáró** értékeket.
7. Amennyiben szükséges, adja meg az **Elsődleges DNS-kiszolgáló** címét.
8. Ha megadta az összes értéket, kattintson az **OK** gombra a konfigurálás befejezéséhez.



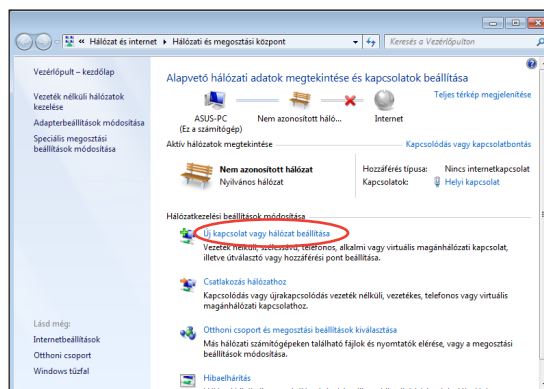
Dinamikus IP-cím (PPPoE) használata

1. Ismételve meg az előző szakasz 1–4. lépését.
2. Jelölje meg az **IP-cím automatikus kérése** elemet, majd kattintson az **OK** gombra.

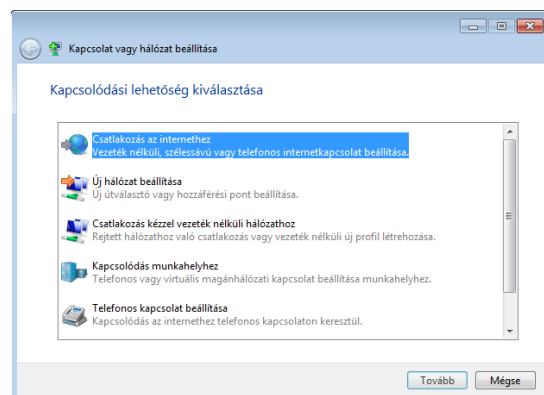


(Kövesse az alábbi lépéseket PPPoE használata esetén)

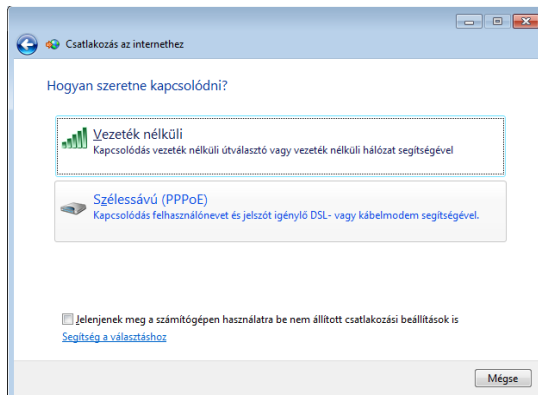
3. Térjen vissza a **Hálózati és megosztási központ** mappába, majd kattintson a **Új kapcsolat vagy hálózat beállítása** elemre.



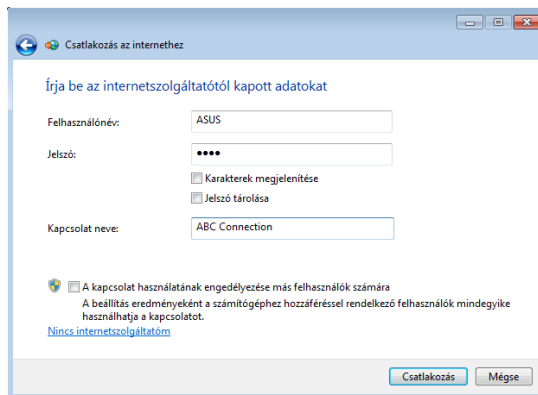
4. Jelölje ki a **Csatlakozás az internethez** elemet, majd kattintson a **Tovább** gombra.



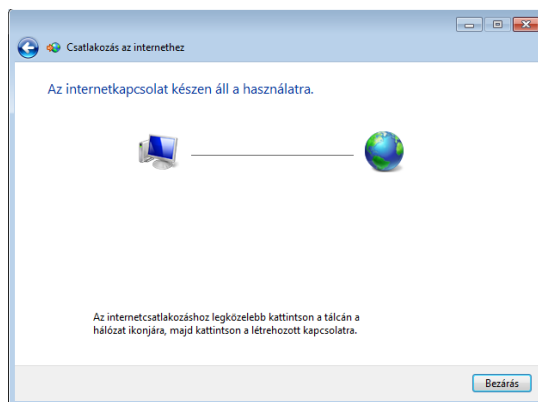
5. Jelölje ki a **Szélessávú (PPPoE)** elemet, majd kattintson a **Tovább** gombra.



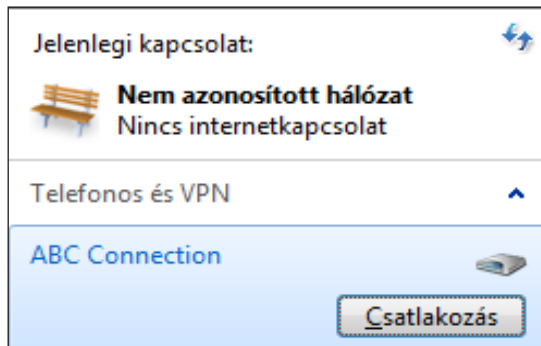
6. Adja meg felhasználónevét, jelszavát és a kapcsolat nevét. Kattintson a **Csatlakozás** gombra.



7. A konfigurálás befejezéséhez kattintson a **Bezárás** gombra.



8. Kattintson a tálcán lévő hálózat ikonra, majd az imént létrehozott kapcsolatra.



9. Adja meg felhasználónevét és jelszavát. Kattintson a **Csatlakozás** gombra, hogy csatlakozzon az internethez.





A hangkimenet konfigurálása

Az EeeTop PC különféle audió konfigurációkat támogat. A rendszert sztereó hangszórókkal vagy többcsatornás rendszerként lehet konfigurálni.

Hangszóró-konfigurációk

A rendszert a következő hangszóró-konfigurációkkal lehet beállítani:

Név	Hangszóró-rendszer
2 csatornás (sztereó)	Bal hangszóró és jobb hangszóró.

Audió aljzat	Fejhallgató/2 csatornás
	Audió kimenet
	Mikrofon-csatlakozó



A sztereó hangszórókészlet bal és jobb oldali hangszóróból áll. A többcsatornás hangszórórendszer első bal és jobb oldali, valamint hátsó bal és jobb oldali (tér-) hangszóróból áll.

Hangszórók csatlakoztatása

Tekintse meg az alábbi táblázatot hátsó panelen lévő audió csatlakozókat és funkcióikat illetően.

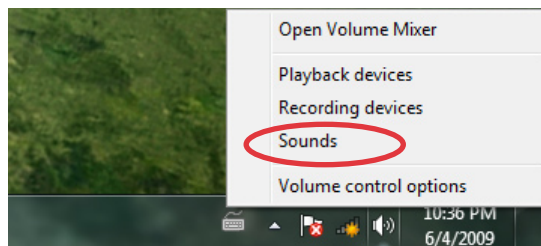
Sztereó hangszórók vagy fejhallgató esetében

Audió aljzat	Leírás
	Sztereó hangszórók vagy fejhallgató csatlakoztatásához.

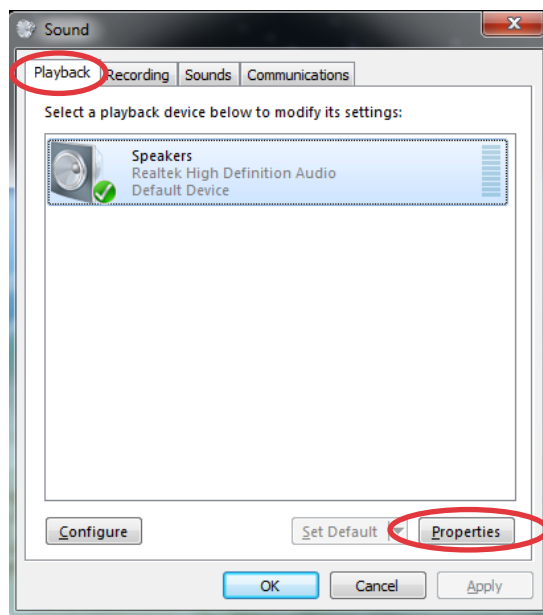
Az audio kimeneti beállítások konfigurálása

Miután csatlakoztatta hangszórórendszerét az EeeTop rendszerhez, kövesse az alábbi lépéseket a hangszóró-beállítások konfigurálásához:

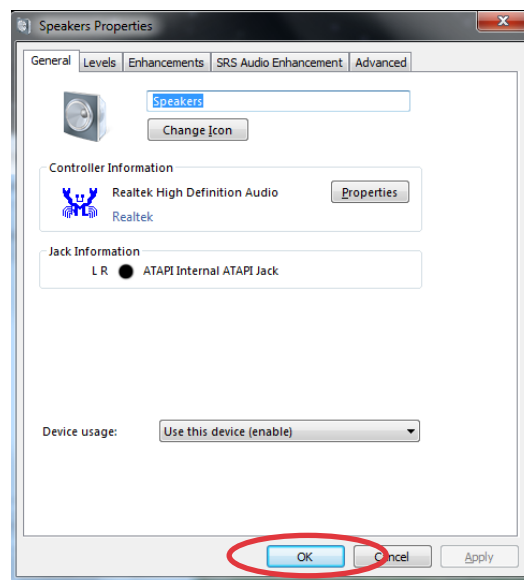
1. Kattintson a jobb oldali gombbal a Windows® értesítési sávján a hangszóró ikonon és kattintson a **Sounds (Hangok)** lehetőségen.



2. Válasszon egy lejátszóeszközt és a beállításokhoz kattintson a **Properties (Tulajdonságok)** lehetőségen.



3. Végezze el a speciális beállításokat, például a hangerőszint és a kimeneti erősség. Kattintson az **OK** gombra a konfigurálás befejezéséhez.



A rendszer visszaállítása

A rejtett partíció használata

A rendszer-visszaállító partíció a gyárban a merevlemez-meghajtóra telepített eredeti rendszer, illesztőprogramok és segédprogramok lemezképét tartalmazza. A rendszer-visszaállító partíció átfogó rendszer-visszaállító megoldást kínál, amely gyorsan helyreállítja a rendszert szoftverét eredeti, működőképes állapotára, feltéve hogy a merevlemez-meghajtó megfelelő, működőképes állapotban van. Mielőtt a Rendszer-visszaállító partíciót használná, másolja az adatfájlokat (pl. Outlook PST fájlokat) egy USB eszközre vagy hálózati meghajtóra és jegyezze fel a személyre szabott konfigurációs beállításokat is (pl. hálózati beállítások).

1. Kapcsolja be a számítógépet.
2. Amikor az EeeTop logó megjelenik, nyomja meg az **<F9>** gombot (ehhez Rendszer-visszaállító partíció szükséges)
3. Megjelenik az **ASUS Recovery CD/DVD (ASUS Rendszer-visszaállító CD/DVD)** ablaka. Válassza a **Recover system to a partition (Rendszer visszaállítása egy partícióra)** opciót.
4. Kövesse a képernyőn megjelenő utasításokat a visszaállítás befejezéséhez.



A rendszer visszaállításakor minden adat el fog veszni. A rendszer visszaállítása előtt győződjön meg arról, hogy készített biztonsági másolatot róla.

5. Miután megtörtént a rendszer-visszaállítás, indítsa újra a számítógépet.
6. Állítsa be a nyelvet, időzónát, billentyűzetet, a számítógép nevét és a Windows® operációs rendszerbe való belépéshez használandó felhasználónevet.

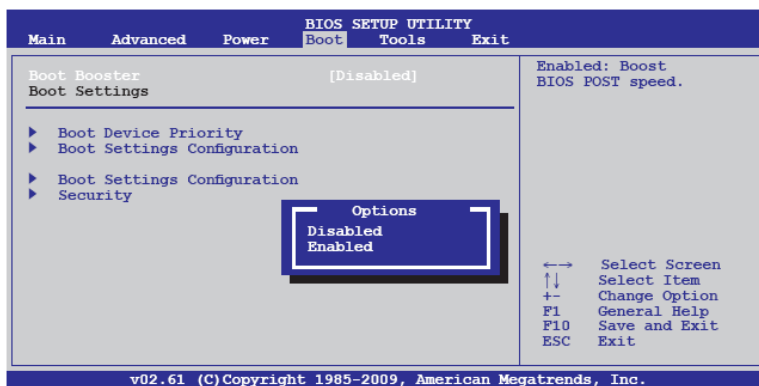
A rendszer-visszaállító DVD használata

A rendszer-visszaállító DVD a gyárban a merevlemez-meghajtóra telepített eredeti operációs rendszer lemezképét tartalmazza. A Rendszer-visszaállító DVD a Támogató DVD-vel karöltve átfogó rendszer-visszaállító megoldást kínál, amely gyorsan helyreállítja a rendszerét eredeti, működőképes állapotára, feltéve hogy a merevlemez-meghajtó megfelelő, működőképes állapotban van. Mielőtt használná a Rendszer-visszaállító DVD-t, másolja az adatfájlokat (pl. Outlook PST fájlokat) egy USB eszközre vagy hálózati meghajtóra és jegyezze fel a személyre szabott konfigurációs beállításokat is (pl. hálózati beállítások).

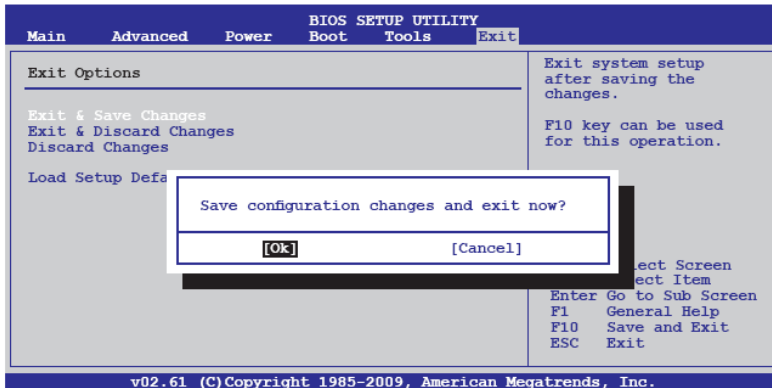
1. Indítsa el a rendszert és nyomja meg az **<F2>** billentyűt indítás közben, hogy lássa a POST képernyőt. Nyomja meg ismét az **<F2>** billentyűt, hogy belépjen a BIOS beállító programba.
2. A **Boot Booster** elemet [Disabled] értékre állítsa.



Ha nem látja a POST képernyőt vagy a fenti utasítás betartásával lép be a BIOS beállító programba, indítsa újra a rendszert és próbálkozzon az **<F2>** billentyű többszöri megnyomásával indítás közben.



3. Nyomja meg az **<F10>** billentyűt a konfiguráció mentéséhez és az Eee PC újraindításhoz.



4. Amikor megjelenik az EeeTop embléma, nyomja meg az <Esc> billentyűt, hogy megjelenítse a **Please Select boot device** menüt.
5. Helyezze a rendszer-visszaállító DVD-t az optikai meghajtóba és válassza ki az optikai meghajtót („DVDROM: XXX”) rendszerindító eszközként. Nyomja meg az <Enter> billentyűt, majd egy másik billentyűt a folytatáshoz.
6. Megjelenik az **ASUS Recovery CD/DVD (ASUS Rendszer-visszaállító CD/DVD)** ablaka. Jelölje ki az új rendszer telepítésének helyét. A következő lehetőségek közül választhat:

Recover Windows to a partition (A Windows helyreállítása egy partícióra)

Ez a lehetőség csak az alábbiakban kiválasztott partíciót törli, lehetővé téve a többi megőrzését és új rendszerpartíció létrehozását „C” meghajtóként. Kattintson a **NEXT (TOVÁBB)** gombra.

Recover Windows to entire HD (A Windows helyreállítása az egész merevlemez-meghajtón).

Ez a lehetőség az összes partíciót törli a merevlemez-meghajtóról, és visszaállítja az operációs rendszert. Jelölje ki, majd kattintson a **YES** gombra.



Ha a „**Rendszer visszaállítása a teljes merevlemezre**” lehetőséget választja, a teljes merevlemez-meghajtó egy partícióból fog állni, és az F9 visszaállítási funkció nem lesz többé elérhető. Ezért nyomatékosan javasoljuk, hogy az F9 visszaállítást használják a rendszer visszaállításához.

7. Kövesse a képernyőn megjelenő utasításokat a visszaállítás befejezéséhez.



A rendszer visszaállításakor minden adat el fog veszni. A rendszer visszaállítása előtt győződjön meg arról, hogy készített biztonsági másolatot róla.

8. Miután megtörtént a rendszer-visszaállítás, indítsa újra a számítógépet.
9. Állítsa be a nyelvet, időzónát, billentyűzetet, a számítógép nevét és a Windows® operációs rendszerbe való belépéshez használandó felhasználónevet.



- Ez a rendszer-visszaállító DVD kizárólag az EeeTop PC készülékhez való. NE használja más számítógépen! Látogassa meg az ASUS weboldalát (www.asus.com) a legújabb verzióért.
- Ne feledje újra engedélyezni a Boot Booster elemet hardverbővítés vagy rendszer-visszaállítás után.

Gyártó	ASUSTek COMPUTER INC.
Cím, város	No. 150, LI-TE RD., PEITOU, TAIPEI 112, TAIWAN R.O.C
Ország	TAIWAN
Hivatalos képviselő Európában	ASUS COMPUTER GmbH
Cím, város	HARKORT STR. 21-23, 40880 RATINGEN
Ország	GERMANY