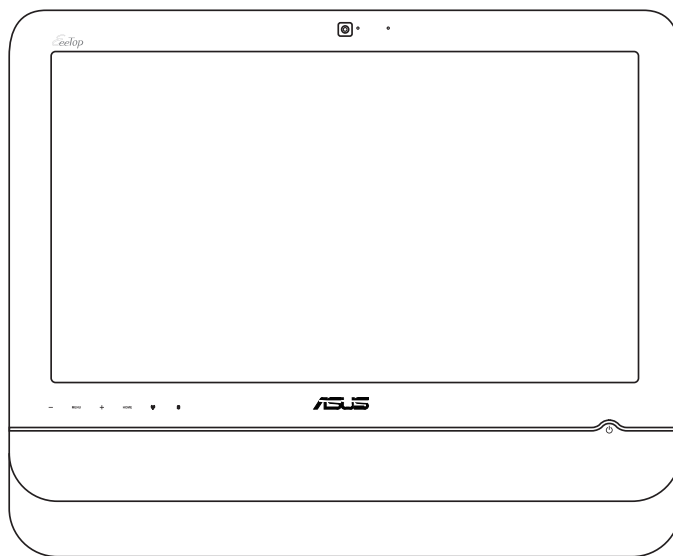


EeeTop PC

Manual de utilizare

Română



Seria ET22

RO5167

Treia ediție V3
octombrie 2009

Română

Drept de autor © 2009 ASUSTeK COMPUTER INC. Toate drepturile rezervate.

Nicio parte a acestui manual, inclusiv produsele și software-ul descrise în acesta, nu poate fi reprodusă, transmisă, transcrisă, stocată într-un sistem de regăsire sau tradusă într-o altă limbă în orice formă sau prin orice metodă, cu excepția documentației păstrate de cumpărător din motive de siguranță, fără permisiunea exprimată în scris a ASUSTeK COMPUTER INC. („ASUS”).

Denumirile de produse sau de companii menționate în acest manual pot fi sau nu mărci comerciale înregistrate sau drepturi de autor ale companiilor respective și sunt utilizate numai în scop informativ. Toate mărcile comerciale sunt proprietatea proprietarilor respectivi.

S-au depus toate eforturile pentru a se asigura corectitudinea și actualizarea conținutului acestui manual. Cu toate acestea, producătorul nu oferă nicio garanție privind exactitatea conținutului și își rezervă dreptul de a efectua modificări fără înștiințare prealabilă.

Cuprins

Cuprins	3
Note	5
Declarația Comisiei federale de comunicații.....	5
Declarația Departamentului canadian de comunicații	6
Declarația de expunere la radiații IC pentru Canada	6
Declarație de conformitate (Directiva R&TTE 1999/5/CE)	6
Avertisment referitor la Marcajul CE	7
Canalul de funcționare wireless pentru diferite domenii.....	7
Benzile de frecvență wireless restricționate în Franța	8
Notificări REACH	9
Recuperarea și reciclarea.....	10
Note pentru acest manual.....	11
Informații privind siguranța	12
Configurarea sistemului	12
Îngrijirea în timpul utilizării	12
Bun venit	13
Conținutul pachetului.....	13
Cunoașterea produsului Eee Top.....	14
Vedere din față.....	14
Vedere din spate	17
Vedere laterală.....	19
Utilizarea ecranului cu atingere.....	20
Afișarea indicatorului de atingere.....	20
Curățarea ecranului cu atingere	21
Utilizarea tastaturii	22
Taste funcționale.....	23
Poziționarea dispozitivului Eee Top	24
Așezarea pe desktop	24
Configurarea dispozitivului Eee Top	25
Conectarea tastaturii și a mouse-ului cu fir.....	25
Conectarea tastaturii și a mouse-ului fără fir	25

Pornirea sistemului	26
Oprirea.....	26
Calibrarea ecranului.....	27
Configurarea unei conexiuni fără fir	28
Configurarea unei conexiuni cu fir	29
Utilizarea unei adrese IP statice	29
Dacă folosiți o adresă IP dinamică (PPPoE).....	31
Configurarea ieșirii audio.....	34
Configurațiile difuzoarelor.....	34
Conectarea la difuzoare.....	34
Configurarea setărilor de ieșire audio	35
Recuperarea sistemului	36
Utilizarea DVD-ului de recuperare.....	36
Utilizarea partiției ascunse	38

Note

Declarația Comisiei federale de comunicații

Dispozitivul este conform cu Regulile FCC (Comisia federală de comunicații), Partea 15. Funcționarea este supusă următoarelor două condiții:

- Acest dispozitiv nu poate produce interferențe dăunătoare și
- Acest dispozitiv trebuie să accepte orice interferență primită, inclusiv interferențe care pot produce funcționarea nedorită.

Acest echipament a fost testat și s-a constatat că se încadrează în limitele pentru un dispozitiv digital Clasa B, în conformitate cu Partea 15 a Regulilor FCC (Comisia federală de comunicații). Aceste limite sunt create pentru a asigura protecție rezonabilă împotriva interferenței într-o instalație rezidențială. Acest echipament generează, utilizează și poate radia energie cu frecvență radio și, dacă nu este instalat și utilizat în conformitate cu instrucțiunile producătorului, poate produce interferențe dăunătoare comunicațiilor radio. Cu toate acestea, nu există nicio garanție că interferența nu va apărea într-o anumită instalație. În cazul în care acest dispozitiv produce interferențe dăunătoare recepției radio sau TV, care pot fi determinate prin oprirea și pornirea dispozitivului, utilizatorul este încurajat să încerce să corecteze interferența printr-una sau mai multe din măsurile următoare:

- Reorientați sau reamplasați antena receptoare.
- Măriți distanța dintre dispozitiv și receptor.
- Conectați echipamentul la o priză dintr-un circuit diferit de cel în care este conectat receptorul.
- Cereți sfatul distribuitorului sau al unui tehnician radio/TV experimentat.

ATENȚIE: Orice modificări sau înlocuiri care nu sunt expres aprobate de către beneficiarul acestui dispozitiv ar putea anula autoritatea utilizatorului de a folosi echipamentul.

Avertisment privind expunerea la RF

Acest echipament trebuie instalat și utilizat în conformitate cu instrucțiunile furnizate, iar antenele utilizate pentru acest emițător trebuie instalate pentru a oferi o distanță de separare de cel puțin 20 cm față de orice persoane și nu trebuie amplasate în același loc și nu trebuie să funcționeze împreună cu orice altă antenă sau emițător. Utilizatorii finali și instalatorii trebuie să primească instrucțiuni de instalare a antenei și condiții de funcționare a emițătorului pentru asigurarea conformității cu expunerea la RF.

Declarația Departamentului canadian de comunicații

Acest aparat digital nu depășește limitele Clasei B privind emisiile de zgomot radio ale aparatelor digitale, expuse în Reglementările privind interferența radio ale Departamentului canadian de comunicații.

Acest aparat digital de clasa B este conform cu standardele canadiene ICES-003.

Declarația de expunere la radiații IC pentru Canada

Acest dispozitiv se încadrează în limitele de expunere la radiații IC stabilite pentru un mediu necontrolat. Pentru a menține conformitatea cu cerințele de conformitate la expunerea la RF IC, vă rugăm să evitați contactul direct cu antena emițătoare în timpul transmiterii. Utilizatorii finali trebuie să respecte instrucțiunile de funcționare specifice pentru asigurarea conformității cu expunerea la RF.

Funcționarea este supusă următoarelor două condiții:

- Acest dispozitiv nu poate produce interferențe și
- Acest dispozitiv trebuie să accepte orice interferență, inclusiv interferențe care pot produce funcționarea nedorită a dispozitivului.

Declarație de conformitate (Directiva R&TTE 1999/5/CE)

Următoarele articole au fost completate și se consideră a fi relevante și suficiente:

- Cerințe esențiale conform [Articolului 3]
- Cerințe de protecție pentru sănătate și securitate conform [Articolului 3.1a]
- Testarea siguranței electrice în conformitate cu [EN 60950]
- Cerințe de protecție pentru compatibilitate electromagnetică în [Articolul 3.1b]
- Testarea compatibilității electromagnetice în [EN 301 489-1] și [EN 301489-17]
- Utilizarea eficientă a spectrului radio conform [Articolului 3.2]
- Continuarea testelor radio conform [EN 300 328-2]

Avertisment referitor la Marcajul CE

Acesta este un produs de Clasa B, într-un mediu casnic, acest produs poate cauza interferențe radio, caz în care utilizatorului i se poate cere să ia măsurile adecvate.



Marcaj CE pentru dispozitive fără LAN/Bluetooth wireless

Versiunea livrată a acestui dispozitiv este conform cu cerințele directivelor EEC 2004/108/EC „Compatibilitate electromagnetică” și 2006/95/EC „Directiva privind joasa tensiune”.



Marcaj CE pentru dispozitive cu LAN/ Bluetooth wireless

Acest echipament este conform cu cerințele Directivei 1999/5/EC a Comisiei și a Parlamentului European din 9 martie 1999 prin care se reglementează echipamentele radio și de telecomunicații și recunoașterea mutuală a conformității.

Canalul de funcționare wireless pentru diferite domenii

America de Nord	2,412-2,462 GHz	Canalul 1 până la canalul 11
Japonia	2,412-2,484 GHz	Canalul 1 până la canalul 14
ETSI Europa	2,412-2,472 GHz	Canalul 1 până la canalul 13

Benzile de frecvență wireless restricționate în Franța

Unele zone din Franța au restricții în ceea ce privește banda de frecvență. Puterea maximă autorizată în interior este:

- 10mW pentru întreaga bandă de 2,4 GHz (2400 MHz–2483,5 MHz)
- 100mW pentru frecvențe cuprinse între 2446,5 MHz și 2483,5 MHz



Canalele de la 10 la 13 inclusiv funcționează în banda 2446,6 MHz până la 2483,5 MHz.

Există câteva posibilități pentru utilizare în exterior: Pe proprietăți particulare sau pe proprietatea particulară a persoanelor publice, utilizarea este supusă unei proceduri preliminară de autorizare din partea Ministerului Apărării, cu puterea maximă autorizată de 100mW în banda de 2446,5 -2483,5 MHz. Utilizarea în exterior pe proprietatea publică nu este permisă.

În departamentele prezentate mai jos, pentru întreaga bandă de 2,4 GHz:

- Puterea maximă autorizată în interior este de 100 mW
- Puterea maximă autorizată în exterior este de 10 mW

Departamentele în care utilizarea benzii de 2400–2483,5 MHz este permisă cu EIRP de mai puțin de 100 mW în interior și mai puțin de 10 mW în exterior:

01 Ain	02 Aisne	03 Allier	05 Hautes Alpes	
08 Ardennes	09 Ariège	11 Aude	12 Aveyron	16 Charente
24 Dordogne	25 Doubs	26 Drôme	32 Gers	36 Indre
37 Indre et Loire	41 Loir et Cher	45 Loiret	50 Manche	55 Meuse
58 Nièvre	59 Nord	60 Oise	61 Orne	63 Puy du Dôme
64 Pyrénées Atlantique	66 Pyrénées Orientales	67 Bas Rhin	68 Haut Rhin	
70 Haute Saône	71 Saône et Loire	75 Paris	82 Tarn et Garonne	
84 Vaucluse	88 Vosges	89 Yonne		
90 Territoire de Belfort	94 Val de Marne			

Această cerință se poate schimba în timp, permițându-vă să utilizați cardul LAN wireless în mai multe zone din Franța. Vă rugăm să verificați la ART cele mai recente informații (www.art-telecom.fr)



Cardul dumneavoastră WLAN transmite mai puțin de 100 mW, dar mai mult de 10 mW. Note de siguranță UL

NU DEZASAMBLAȚI

Garanția nu se aplică produselor care au fost dezasamblate de utilizatori

Avertisment privind bateriile cu ioni de litiu

ATENȚIE: Pericol de explozie în cazul în care bateria este incorect înlocuită. Înlocuiți numai cu același tip de baterie sau un tip echivalent, recomandat de producător. Casați bateriile uzate în conformitate cu instrucțiunile producătorului.

A nu se expune lichidelor

NU expuneți sau utilizați în apropierea lichidelor, ploii sau umezelii. Acest produs nu este hidrofug sau rezistent la ulei.



Acest simbol care reprezintă o pubea cu roți barată cu două linii în formă de X înseamnă că produsul (electric, dispozitiv electric și baterie cu celule cu mercur) nu trebuie depozitat împreună cu gunoiul menajer. Verificați reglementările locale cu privire la casarea produselor electronice.



NU aruncați bateria împreună cu gunoiul menajer. Simbolul care reprezintă un container tăiat înseamnă că bateria nu se va arunca împreună cu gunoiul menajer.

Notificări REACH

În conformitate cu cadrul regulator REACH (Înregistrarea, Evaluarea, Autorizarea și Restricționarea substanțelor chimice), publicăm substanțele chimice din produsele noastre la pagina web a ASUS REACH [HYPERLINK "http://green.asus.com/english/REACH.htm"](http://green.asus.com/english/REACH.htm) <http://green.asus.com/english/REACH.htm>.

Recuperarea și reciclarea

Computerele vechi, notebook-urile și alte echipamente electronice conțin substanțe chimice periculoase care pot dăuna mediului înconjurător dacă sunt aruncate la gropile de gunoi. Prin reciclare, piesele din plastic, metal și alte componente care se găsesc în computerele vechi vor fi dezasamblate și reutilizate pentru a fabrica produse noi. În acest fel se asigură protecția mediului înconjurător împotriva scurgerilor necontrolate de substanțe chimice.

ASUS colaborează cu vânzători care reciclează la cele mai ridicate standarde pentru protejarea mediului înconjurător, asigurând siguranța muncitorilor și respectând legile de mediu la nivel global. Decizia noastră de a recicla echipamentele vechi provine din efortul nostru de a proteja mediul înconjurător prin mai multe mijloace.

Pentru informații suplimentare despre reciclarea produselor ASUS și contacte, vizitați pagina GreenASUS Takeback and Recycling (<http://green.asus.com/english/takeback.htm>)

Note pentru acest manual

Pentru asigurarea efectuării adecvate a anumitor activități, țineți cont de următoarele simboluri utilizate în cadrul acestui manual.



AVERTISMENT: Informații esențiale pe care TREBUIE să le urmați pentru a preveni rănirea personală.



IMPORTANT: Instrucțiuni pe care TREBUIE să le urmați pentru finalizarea unei activități.



SFAT: Sfaturi și informații utile care vă ajută în finalizarea unei activități.



NOTĂ: Informații suplimentare pentru situații speciale.

Toate ilustrațiile și instantaneele din acest manual sunt numai pentru referință. Specificațiile efective ale produselor și imaginile de ecran de software pot fi diferite în funcție de regiune. Vizitați site-ul Web ASUS www.asus.com pentru cele mai recente informații.

Informații privind siguranța

Produsul dvs. Eee Top seria ET22 este proiectat și testat pentru a îndeplini cele mai noi standarde de siguranță pentru echipamentele informatice. Cu toate acestea, pentru asigurarea siguranței dvs., este important să citiți următoarele instrucțiuni de siguranță.

Configurarea sistemului

- Citiți și urmați toate instrucțiunile din documentație înainte de utilizarea sistemului.
- Nu utilizați produsul în apropierea surselor de apă sau de căldură, cum ar fi un radiator.
- Configurați-vă sistemul pe o suprafață stabilă.
- Orificiile de pe șasiu sunt pentru ventilație. Nu blocați și nu acoperiți aceste orificii. Asigurați-vă că mențineți suficient spațiu în jurul sistemului pentru ventilație. Nu introduceți niciodată obiecte de niciun fel în orificiile de ventilație.
- Utilizați produsul în medii cu temperaturi ambientale cuprinse între 0°C și 40°C.
- Dacă utilizați un cablu prelungitor, asigurați-vă că valoarea nominală totală a intensității curentului electric a dispozitivelor conectate la cablul prelungitor nu o depășește pe cea a cablului prelungitor

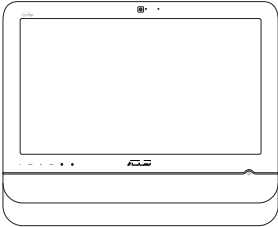
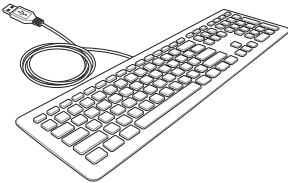
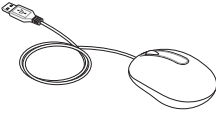
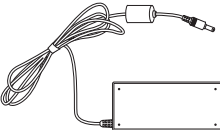
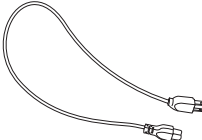


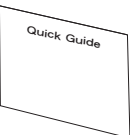

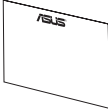
Îngrijirea în timpul utilizării

- Nu călcați pe cablul de alimentare și nu așezați nimic pe acesta.
- Nu vărsați apă sau niciun alt lichid pe sistem.
- Când sistemul este oprit, o cantitate mică de curent electric trece încă prin acesta. Deconectați întotdeauna toate cablurile de alimentare, de modem și de rețea de la prizele electrice înainte de curățarea sistemului.
- Ecranul cu atingere necesită curățare periodică pentru obținerea sensibilității de atingere optime. Mențineți ecranul lipsit de obiecte străine sau de acumulare excesivă de praf. Pentru curățarea ecranului:
 - Opriți sistemul și deconectați cablul de alimentare de la priza de perete.
 - Pulverizați o cantitate mică de produs de curățat pentru sticlă menajer pe cârpa de curățat furnizată și ștergeți suprafața ecranului cu grijă.
 - Nu pulverizați produsul de curățat direct pe ecran.
 - Nu utilizați un produs de curățat abraziv sau o cârpă aspră la curățarea ecranului.
- Dacă întâmpinați următoarele probleme tehnice cu produsul, deconectați cablul de alimentare și contactați un tehnician de service calificat sau distribuitorul dvs.
 - Cablul de alimentare sau fișa este deteriorată.
 - A fost vărsat lichid în sistem.
 - Sistemul nu funcționează corect, chiar dacă urmați instrucțiunile de funcționare.
 - Sistemul a fost scăpat pe jos sau carcasa este deteriorată.
 - Se modifică performanțele sistemului.

Bun venit

Felicitări pentru achiziționarea unui produs EeeTop PC seria ET22. Următoarea ilustrație afișează conținutul pachetului noului dvs. produs. Dacă oricare din articolele următoare este deteriorat sau lipsește, contactați-vă distribuitorul.

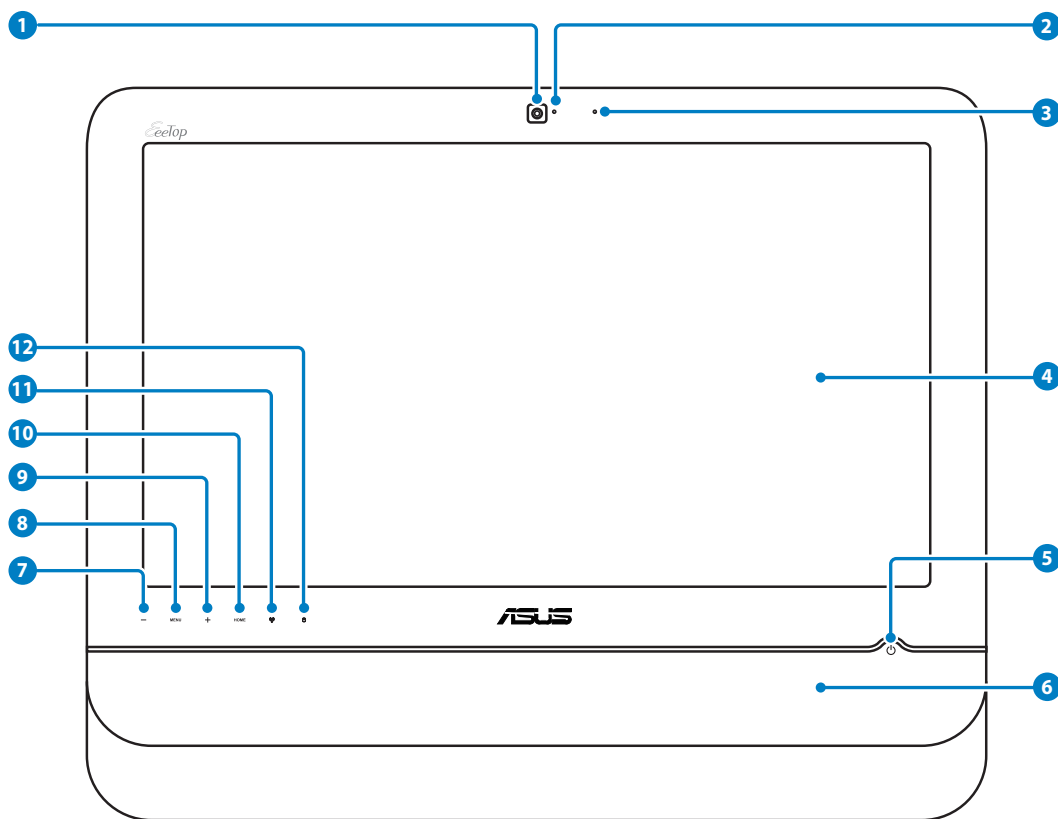
Conținutul pachetului

		
EeeTop PC seria ET22	Tastatură (cu sau fără fir)	Mouse (cu sau fără fir)
		
Adaptor de c.a.	Cablul de alimentare	Cârpă de curățat
		
Telecomandă (opțional)	Ghid rapid	Support DVD
		
Certificat de garanție		
Obs.: 1. Numărul de discuri și conținutul acestora pot varia în funcție de țară. 2. Ilustrațiile tastaturii, ale mouse-ului și ale sursei de alimentare sunt numai pentru referință. Specificațiile efective ale produselor pot fi diferite în funcție de regiune.		

Cunoașterea produsului Eee Top

Vedere din față

Consultați următoarea diagramă pentru identificarea componentelor aflate pe această parte a sistemului.



1

Cameră Web

Camera Web încorporată cu microfon vă permite inițierea de conversații video online.

2

LED cameră Web

Indică activarea camerei Web încorporate.

3 **Microfon digital (încorporat)**

Microfonul digital încorporat poate fi utilizat pentru conferințe video, narațiuni vocale, înregistrări audio și aplicații multimedia.




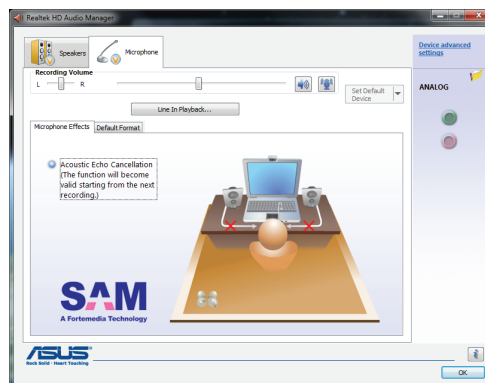
Utilizați următoarele metode pentru activarea camerei Web și a microfonului încorporat.

- Faceți salt la **Panou de control > Scanare și camere > Dispozitiv video USB #2** și apoi urmați instrucțiunile de pe ecran.
- Lansați aplicația **Eee Cam** de pe desktop. Consultați Manualul de software pentru detalii.
- Inițiați conversații video cu aplicațiile **Windows® Live Messenger** sau **Skype™**.



Pentru optimizarea performanței microfonului cu ajutorul funcției Manager audio de înaltă definiție Realtek:

1. Faceți dublu clic  în zona de notificare pentru deschiderea funcției **Manager audio de înaltă definiție Realtek**.
2. Faceți clic pe fila **Microfon** și faceți clic pe **Revocare ecou acustic** pentru îmbunătățirea performanțelor microfonului.
3. Când ați terminat, faceți clic pe **OK**.



4 **Afișaj LCD (Funcție tactilă la modelele selectate)**

Afișajul LCD de 20 inch, cu rezoluție optimă de 1600 x 900, este dotat cu funcție de atingere care vă aduce viața digitală la vârful degetelor.

5 **Buton alimentare**

Butonul de alimentare vă permite pornirea și oprirea sistemului.

6 **Difuzoare stereo**

Difuzoarele stereo integrate oferă un sunet de înaltă calitate.

7 **Buton Jos**

Apăsați pentru scăderea luminozității afișajului. Apăsați pentru deflare în jos la navigarea în meniu.

8 **Buton Meniu**

Apăsați pentru afișarea meniului

9

Buton Sus

Apăsați pentru creșterea luminozității afișajului. Apăsați pentru defilare în sus la navigarea în meniu.

10

Buton Ecran inițial

Apăsați pentru comutarea între desktop și aplicațiile sistemului.

11

**LED unitate hard disk**

Indică activitatea unității hard disk.

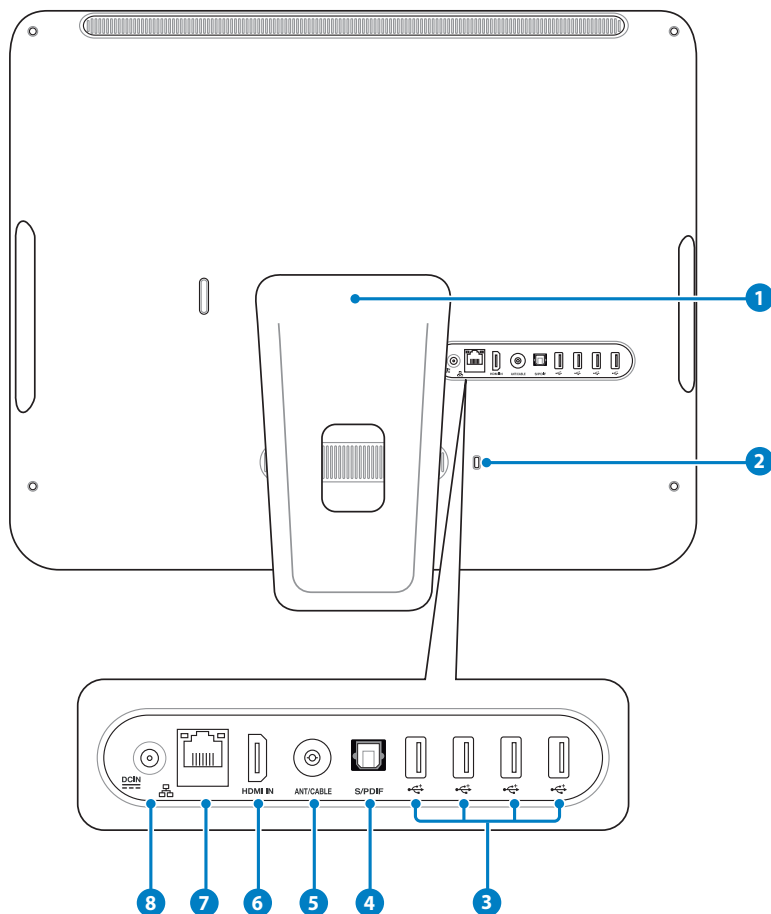
12

**LED LAN fără fir**

Indică activarea rețelei LAN fără fir interne. (Sunt necesare setările software-ului Windows® pentru utilizarea rețelei LAN fără fir.)

Vedere din spate

Consultați următoarea diagramă pentru identificarea componentelor aflate pe această parte a sistemului.



1

Suport

Vă permite poziționarea verticală a sistemului.

2



Port de blocare Kensington®

Portul de blocare Kensington® menține siguranța computerului prin utilizarea produselor de securitate compatibile Kensington®. Aceste produse de securitate includ, de obicei, un cablu metalic și un dispozitiv de blocare, care nu permit îndepărtarea computerului de pe un obiect fix.

3



Port USB

Portul de magistrală serială universală (USB) este compatibil cu dispozitive USB cum ar fi tastaturi, dispozitive mouse, camere și unități hard disk.

4 Port de ieșire optic S/PDIF

Terminalul de ieșire optic S/PDIF conectează un dispozitiv audio de ieșire extern prin intermediul unui cablu optic S/PDIF

5 Intrare antenă (pe modele selectate)

Intrarea de antenă este pentru frecvența semnalului TV (la anumite modele) și permite folosirea antenei TV numerice furnizate sau a unor servicii de televiziune bazate pe abonament. Antena furnizată poate recepționa televiziune numerică. Conexiunea serviciului de cablu poate recepționa televiziune numerică sau analogică, în funcție de serviciile achiziționate. **Notă: Folosiți adaptorul furnizat pentru conectori coaxiali.**

6 Port intrare HDMI

HDMI (Interfață multimedia cu definiție înaltă) reprezintă o interfață audio/video complet digitală necomprimată între orice sursă audio/video, cum ar fi un dispozitiv set-top box, player DVD.

7 Port LAN

Portul LAN RJ-45 cu opt pini acceptă un cablu Ethernet standard pentru conectarea la o rețea locală.

8 Intrare de alimentare (c.c. 19 V)

Alimentatorul furnizat transformă curentul alternativ în curent continuu, în vederea utilizării acestei mufe. Alimentarea furnizată prin această mufă furnizează alimentare la PC. Pentru a preveni deteriorarea PC-ului, utilizați întotdeauna adaptorul de alimentare furnizat.



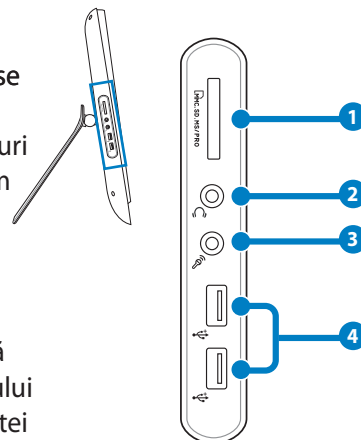
Adaptorul de alimentare poate deveni cald sau fierbinte atunci când este utilizat. Nu acoperiți adaptorul și țineți-l la distanță de corp.

Vedere laterală

Consultați următoarea diagramă pentru identificarea componentelor aflate pe această parte a sistemului.

1 Cititor de carduri de memorie

În mod normal, cititorul de cartele de memorie extern se va achiziționa separat pentru a citi cartele de memorie. Cititorul încorporat de carduri de memorie citește carduri MMC/SD/SD HC/MS/MS Pro utilizate pe dispozitive cum ar fi camere digitale, playere MP3, telefoane mobile și PDA-uri.



2 Mufă ieșire audio/căști

Mufa de ieșire pentru căști stereo (3,5mm) este utilizată pentru conectarea semnalului de ieșire audio a sistemului la difuzoarele cu amplificare sau la căști. Utilizarea acestei mufe dezactivează automat difuzoarele încorporate.

3 Mufă pentru microfon

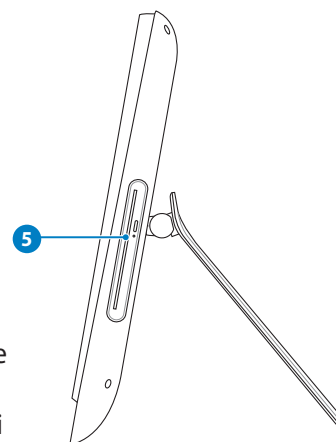
Mufa pentru microfon este proiectată pentru conectarea microfonului utilizat pentru conferințe video, narațiuni sonore sau înregistrări audio simple.

4 Port USB 2.0

Portul de magistrală serială universală (USB) este compatibil cu dispozitive USB cum ar fi tastaturi, dispozitive mouse, camere și unități hard disk.

5 Unitate optică

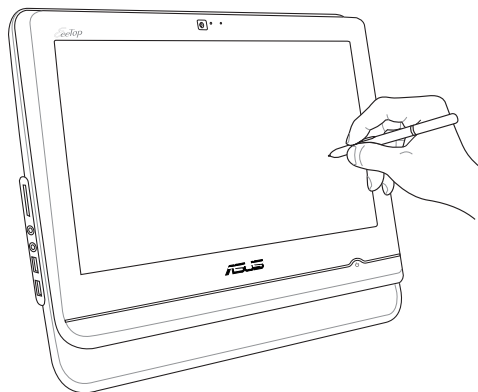
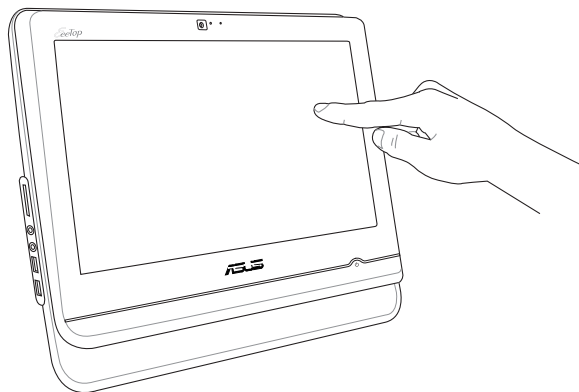
Unitatea optică încorporată poate accepta discuri compacte (CD) și/sau discuri video digitale (DVD) și poate avea capacități de înregistrare (R) sau reinscripționare (RW). Consultați specificațiile de marketing pentru detalii privind fiecare model.



Utilizarea ecranului cu atingere

Dispozitivul Eee Top vă aduce viața digitală la vârful degetelor. Cu câteva atingeri sau utilizând stylus-ul, puteți comanda funcționarea dispozitivului Eee Top. Atingerea funcționează ca un dispozitiv mouse:

- Atingere = clic stânga pe mouse
- Atingere și menținere = clic dreapta pe mouse

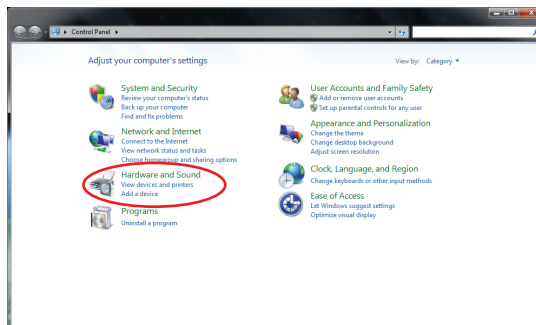


- Ecranul tactil este disponibil la modelele selectate.
- Funcția Stylus este disponibilă numai pe modele selectate cu ecrane cu capacitate de atingere.

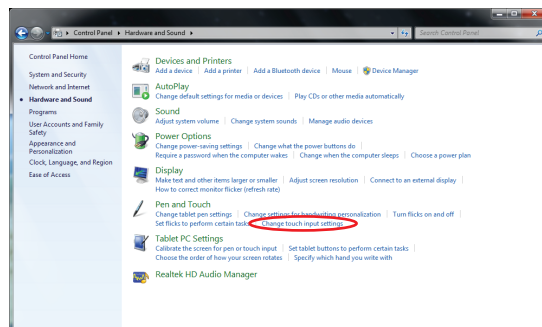
Afișarea indicatorului de atingere

Indicatorul de atingere, mouse virtual, vă ajută la utilizarea mai convenabilă a ecranului cu capacitate de atingere. Pentru afișarea indicatorului de atingere

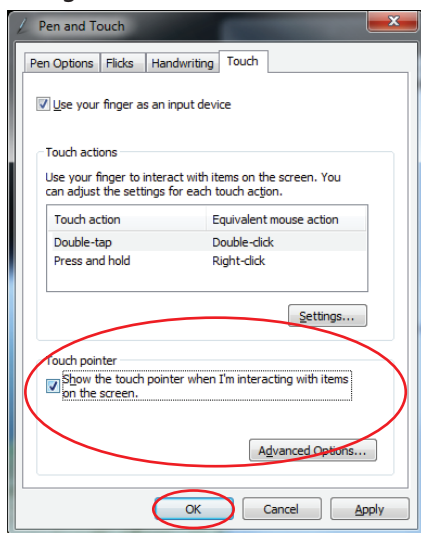
1. În desktopul Windows®, faceți clic pe **Start > Panou de control > Vizualizați Dispozitive și Imprimantă.**



2. Dați clic pe **Modificare setări tactile.**



3. Faceți clic pe fila **Atingere** de pe partea superioară și faceți clic pe caseta din fața opțiunii **Se afișează indicatorul atingere când interacționez cu elemente de pe ecran.** Faceți clic pe **OK** pentru finalizarea configurării.



4. Veți vedea un mouse virtual pe ecran atunci când atingeți ecranul.



Curățarea ecranului cu atingere

Ecranul cu atingere necesită curățare periodică pentru obținerea sensibilității de atingere optime. Mențineți ecranul lipsit de obiecte străine sau de acumulare excesivă de praf. Pentru curățarea ecranului:

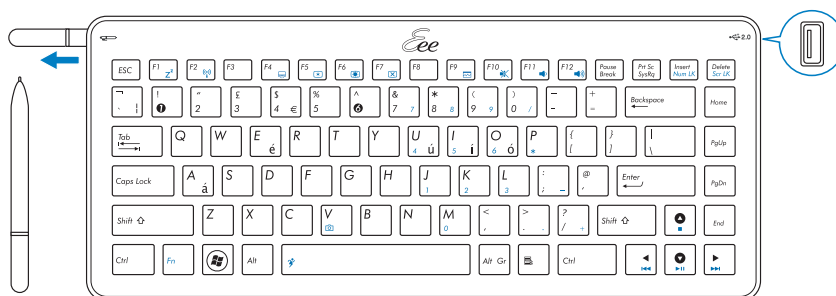
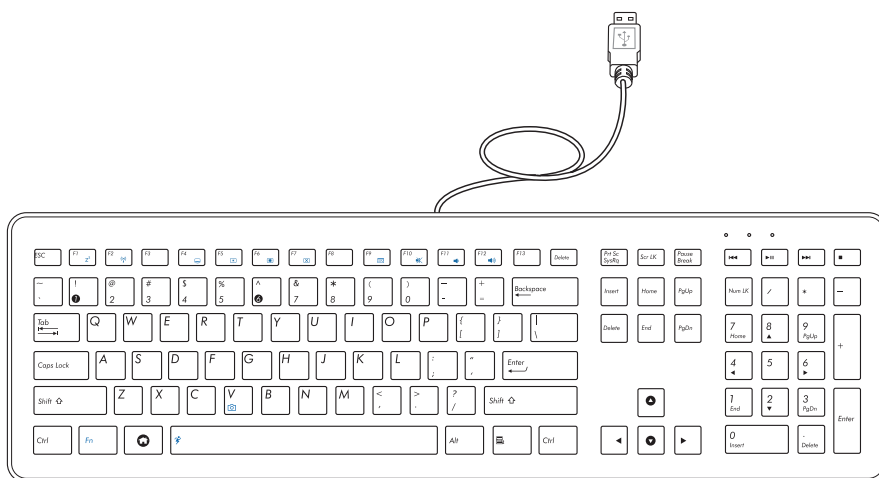
- Opriți sistemul și deconectați cablul de alimentare de la priza de perete.
- Pulverizați o cantitate mică de produs de curățat pentru sticlă menajer pe cârpa de curățat furnizată și ștergeți suprafața ecranului cu grijă.
- Nu pulverizați produsul de curățat direct pe ecran.
- Nu utilizați un produs de curățat abraziv sau o cârpă aspră la curățarea ecranului.

Utilizarea tastaturii

Dispozitivul Eee Top este echipat cu o tastură cu sau fără fir care permite controlul sistemului. Pentru modelele selectate, pe partea dreaptă a tastaturii se găsește un port USB suplimentar, iar pe partea stângă este stocat stylus-ul. Apăsați pe stylus, iar acesta se scoate.



- Ilustrațiile următoare ale tastaturii sunt numai pentru referință. Specificațiile efective ale produselor pot fi diferite în funcție de regiune.
- Funcția Stylus este disponibilă numai pe modele selectate cu ecrane cu capacitate de atingere.



Taste funcționale

Tabelul următor definește tastele funcționale colorate de pe tastatură. Pentru accesarea comenzilor colorate, mențineți **tasta funcțională** apăsată în timp ce apăsați pe o tastă cu o comandă colorată.



Tastele funcționale colorate și comenzile suportate pot varia în funcție de țară.



Fn + F1: Trece sistemul în modul de suspendare.



Fn + F2: Comută între activarea și dezactivarea rețelei LAN fără fir interne. Când rețeaua este activată, LED-ul de rețea LAN fără fir corespunzător se aprinde. Sunt necesare setările software-ului Windows® pentru a utiliza rețeaua LAN fără fir.



Fn + F5: Reduce luminozitatea ecranului.



Fn + F6: Mărește luminozitatea ecranului.



Fn + F7: Comută între activarea și dezactivarea afișajului LCD.



Fn + F10: Comută între activarea și dezactivarea difuzoarelor (numai în SO Windows®).



Fn + F11: Reduce volumul difuzorului (numai în SO Windows®).



Fn + F12: Mărește volumul difuzorului (numai în SO Windows®).

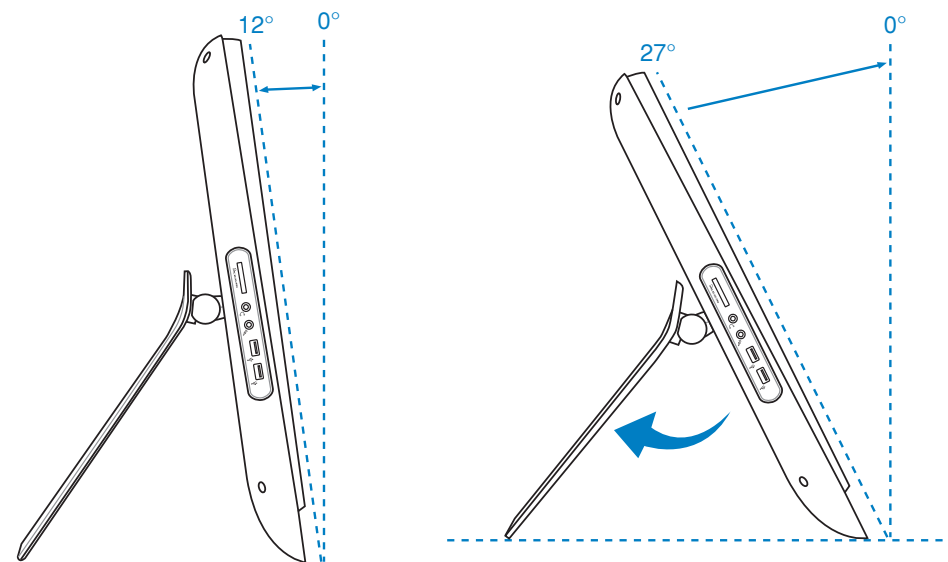


Fn + V: Comută între activarea și dezactivarea camerei Web încorporate.

Poziționarea dispozitivului Eee Top

Așezarea pe desktop

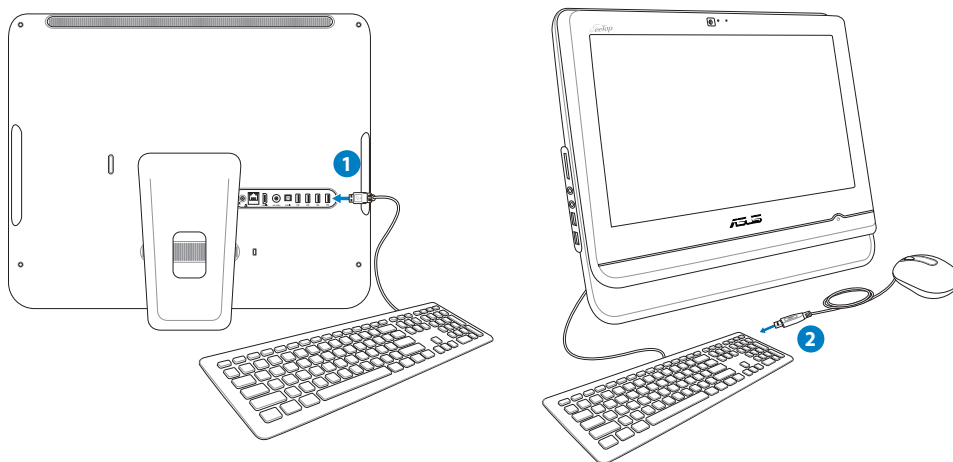
Așezați dispozitivul Eee Top pe o suprafață plană cum ar fi o masă sau un birou și deschideți suportul până când se fixează în poziție. Apoi înclinați panoul de afișaj la un unghi între 12 și 27 de grade față de o poziție verticală.



Configurarea dispozitivului Eee Top

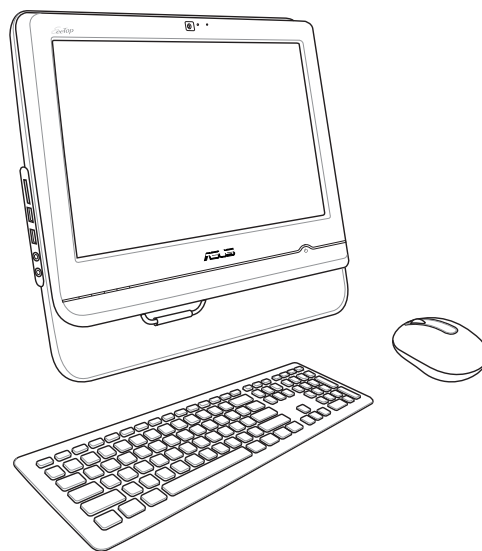
Conectarea tastaturii și a mouse-ului cu fir

Conectați tastatura la portul **USB** de pe panoul din spate (1). De asemenea, puteți conecta tastatura la portul **USB** de pe partea stângă în cazul în care cablul tastaturii nu este suficient de lung. Apoi, conectați mouse-ul la portul **USB** al tastaturii (2).



Conectarea tastaturii și a mouse-ului fără fir

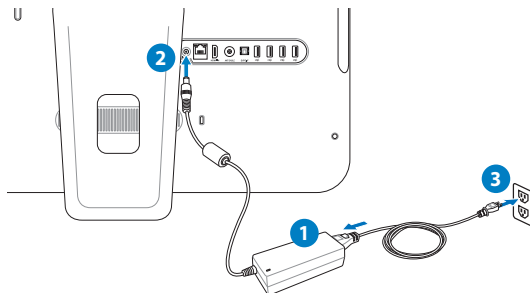
1. Instalați bateriile la tastatura și la mouse-ul fără fir.
2. Apăsăți pe butoanele de pe partea din spate a tastaturii și a mouse-ului pentru conectarea cu PC-ul Eee Top.
3. Puteți începe utilizarea tastaturii și a mouse-ului fără fir.



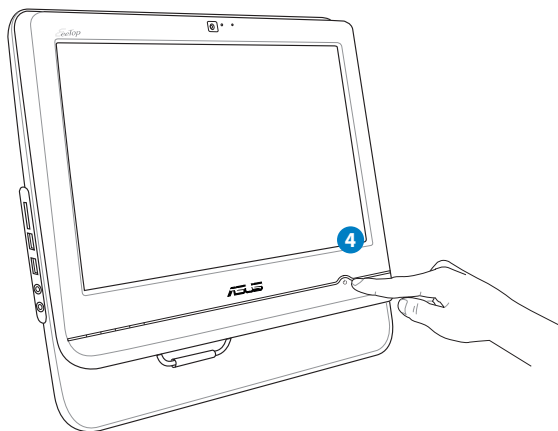
Ilustrațiile de mai sus sunt numai pentru referință. Aspectele și specificațiile efective (cu sau fără fir) ale tastaturii și ale mouse-ului pot diferi în funcție de regiune.

Pornirea sistemului

Conectați adaptorul de c.a. furnizat la mufa de **intrare c.c.** de pe panoul din spate (1 2 3) și apoi apăsați pe **butonul de alimentare** de pe panoul frontal (4) pentru pornirea sistemului.



AVERTISMENT! NU conectați cablul de alimentare de c.a. la o priză de c.a. înainte de conectarea fișei de c.c. la sistem. În caz contrar puteți deteriora adaptorul de c.a.-c.c.





Oprirea

- Pentru oprirea afișajului LCD, apăsați pe **tasta Fn + F7**   de pe tastatură. Sistemul funcționează în continuare.



Comanda prin tastă colorată este disponibilă la modelele selectate.

- Pentru introducerea sistemului în modul de suspendare, apăsați pe **butonul de alimentare**  de pe panoul frontal. Pentru readucerea sistemului la SO, apăsați pe **butonul de alimentare** din nou, faceți clic pe mouse, atingeți afișajul sau apăsați pe orice tastă pe tastatură.
- Pentru oprirea completă a sistemului, urmați procesul normal de închidere Windows sau apăsați și mențineți apăsat **butonul de alimentare**  pentru cinci secunde.

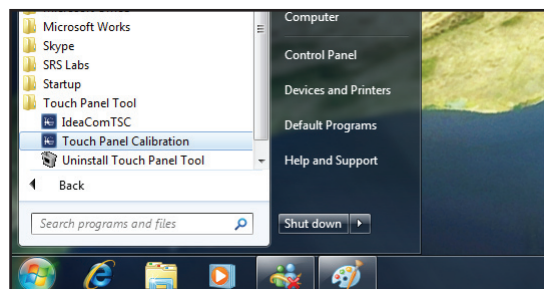
Calibrarea ecranului

Dispozitivul Eee Top este echipat cu următorul instrument de software care vă permite reglarea preciziei ecranului cu atingere.



Ecranul tactil este disponibil la modelele selectate.

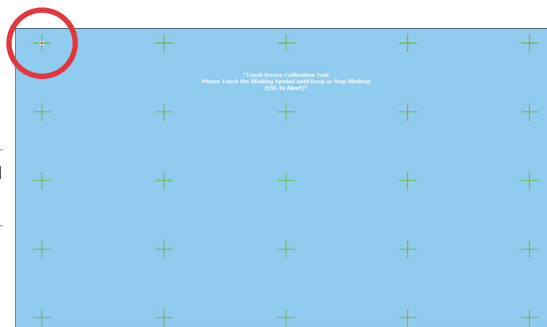
1. Din desktopul Windows®, faceți clic pe **Start (Start) > All Programs (Toate programele) > Touch Panel Tool (Instrument panou tactil) > Touch Panel Calibration (Calibrare panou tactil)**.




2. Atingeți și mențineți apăsat centrul marcăjului de pe ecran la fiecare locație, iar ecranul se va regla automat.



Apăsați pe tasta **Esc** de pe tastatură pentru încheierea procesului de calibrare.




Configurarea unei conexiuni fără fir

1. Faceți clic pe pictograma rețelei fără fir cu o stea portocalie  din zona de notificare Windows®.

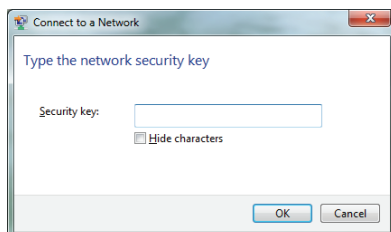
2. Selectați din listă punctul de acces fără fir la care doriți să vă conectați și faceți clic pe **Conectare** pentru realizarea conexiunii..




Dacă nu găsiți punctul de acces dorit, faceți clic pe pictograma **Reîmprospătare**  din colțul din dreapta-sus, pentru a reîmprospăta și pentru a căuta din nou în listă.



Introduceți cheia de securitate a rețelei la conectarea la o rețea securizată.



3. După stabilirea unei conexiuni, aceasta va apărea în listă.
4. Puteți vedea pictograma rețelei fără fir  în Zona de notificare.

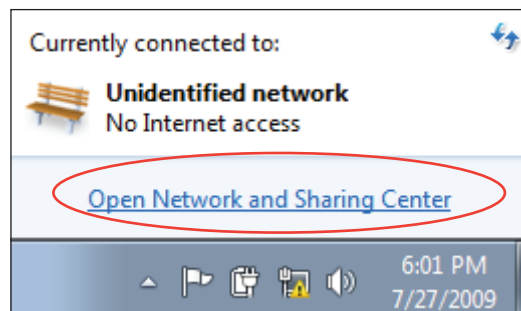
Configurarea unei conexiuni cu fir

Utilizarea unei adrese IP statice

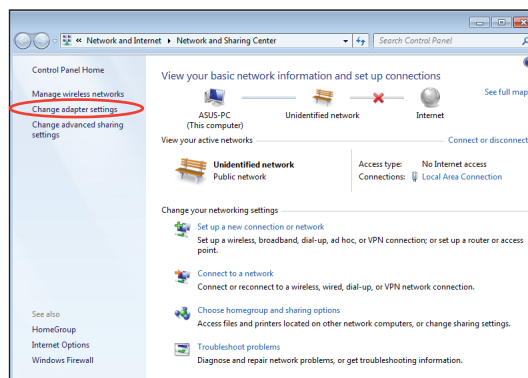
1. Faceți clic dreapta pe pictograma de rețea cu un triunghi galben de avertizare din bara de sarcini Windows® și selectați **Deschidere Centru rețea și partajare**.



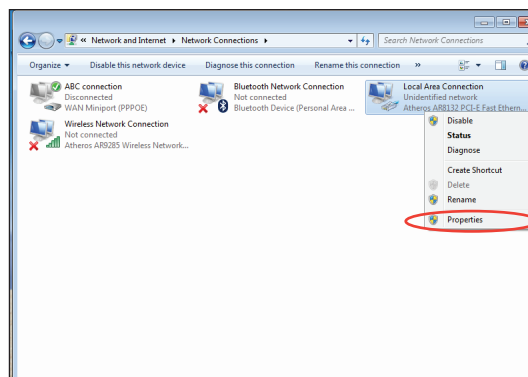
Asigurați-vă că ați conectat cablul LAN la PC-ul EeeTop.



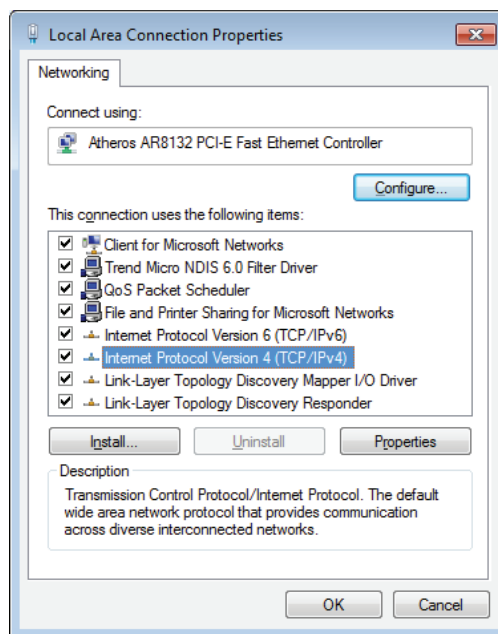
2. Faceți clic pe **Change adapter settings (Modificare setări adaptor)** în panoul albastru din stânga.



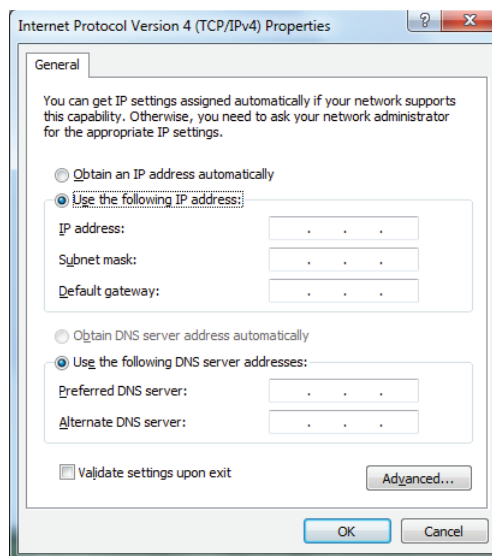
3. Faceți dublu clic pe **Conexiune locală** și selectați **Proprietăți**.



4. Faceți clic pe **Internet Protocol Version 4(TCP/IPv4)**, iar apoi faceți clic pe **Proprietăți**.

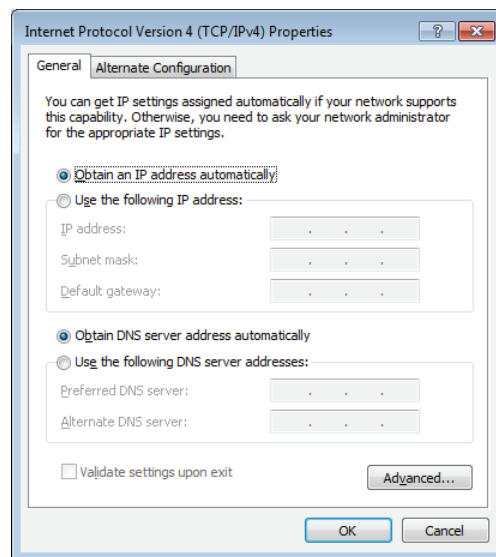


5. Selectați **Utilizați următoarele adrese IPv6**.
6. Introduceți **adresă IPv6, Lungime prefix subrețea și Gateway implicit**.
7. Dacă este necesar, introduceți adresa **Preferred DNS server (Server DNS preferat)**.
8. După introducerea tuturor valorilor asociate, faceți clic pe **OK** pentru finalizarea configurației.



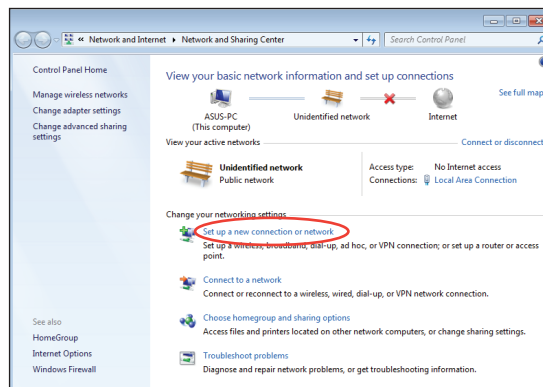
Dacă folosiți o adresă IP dinamică (PPPoE)

1. Repetați pașii 1-4 din secțiunea anterioară.
2. Selectați **Obtain an IP address automatically (Obținere automată a adresei IP)** și faceți clic pe **OK**.

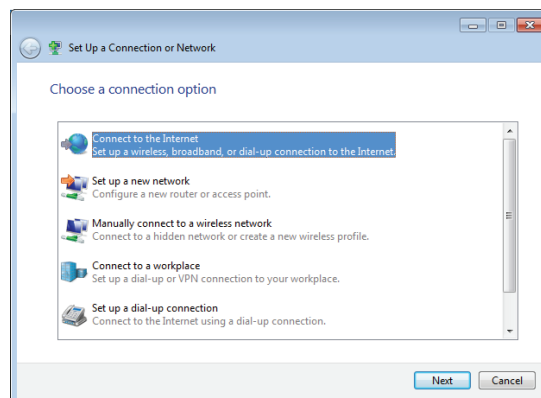


(Continuați cu pașii următori dacă utilizați PPPoE)

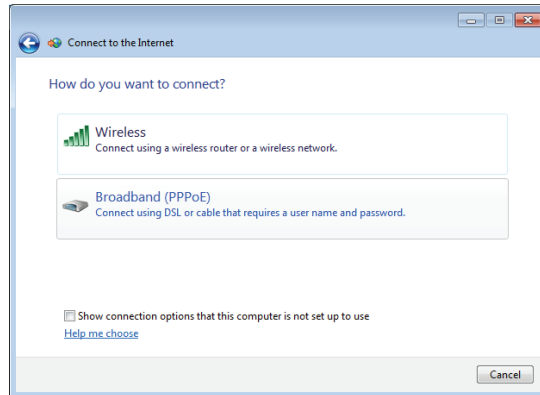
6. Reveniți la **Centru rețea și partajare** și apoi faceți clic pe **Configurare conexiune sau rețea nouă**.



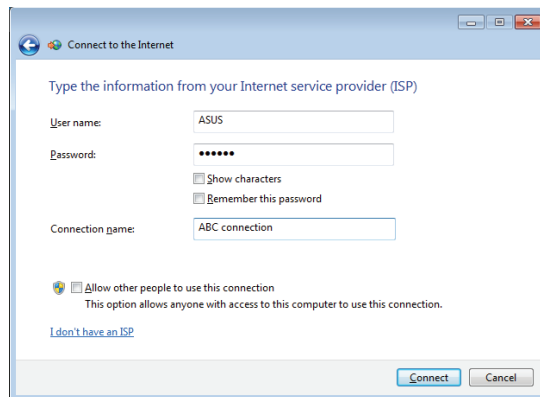
7. Selectați **Conectare la Internet**, apoi faceți clic pe **Următorul**.



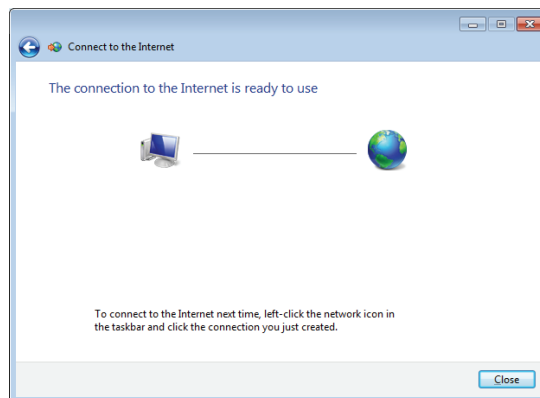
5. Selectați **Broadband (PPPoE)** și faceți clic pe **Următorul**.



6. Introduceți numele de utilizator, parola și numele conexiunii. Faceți clic pe **Conectare**.



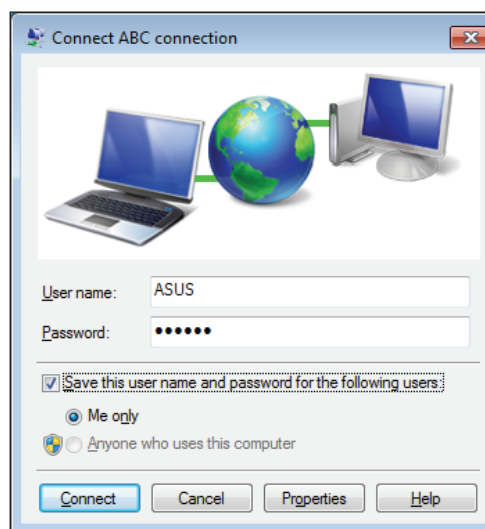
7. Faceți clic pe **Închidere** pentru finalizarea configurării.



8. Faceți clic pe pictograma de rețea din bara de activități și faceți clic pe conexiunea pe care ați creat-o.



9. Introduceți numele de utilizator și parola. Faceți clic pe **Conectare** pentru a vă conecta la Internet.



Configurarea ieșirii audio

Dispozitivul Eee Top acceptă diferite tipuri de configurații audio. Configurați sistemul utilizând difuzoare stereo sau un sistem de difuzoare audio cu canale multiple.

Configurațiile difuzoarelor

Configurați sistemul cu următoarele configurații de difuzoare:

Nume	Sistem difuzoare
2 canale (stereo)	Difuzor stânga și difuzor dreapta.

Mufă audio	Căști/2 canale
	Ieșire audio
	Intrare microfon



Un set de difuzoare stereo este un sistem de difuzoare de tip stânga-dreapta, cu două canale. Un difuzor audio cu canale multiple are un canal de tip stânga-dreapta față și stânga-dreapta spate (surround).

Conectarea la difuzoare

Consultați tabelul de mai jos pentru mufele audio de pe panoul din spate și funcțiile acestora.

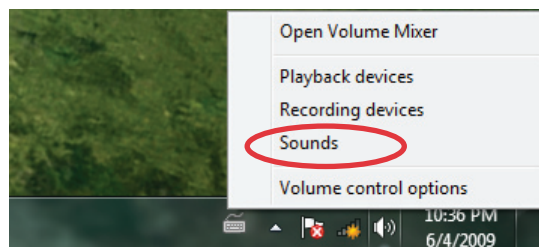
Pentru difuzoare stereo și căști

Mufă audio	Descriere
	Conectează la difuzoare stereo sau la căști.

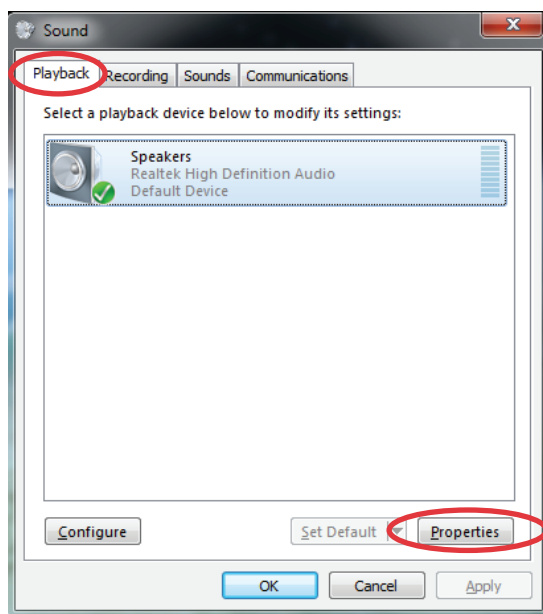
Configurarea setărilor de ieșire audio

După conectarea unui sistem de difuzoare la dispozitivul Eee Top, urmați pașii de mai jos pentru configurarea setărilor difuzorului:

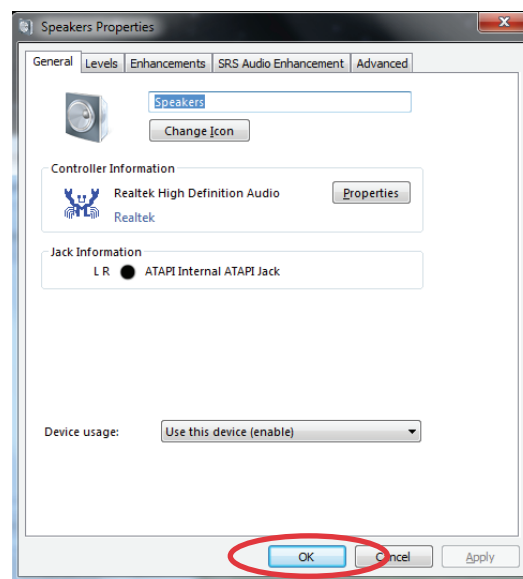
1. Faceți clic dreapta pe pictograma de difuzor în zona de notificare Windows® și faceți clic pe **Sunete (Sounds)**.



2. Selectați un dispozitiv de redare și faceți clic pe **Proprietăți** pentru configurarea setărilor.



3. Efectuați configurările complexe, cum ar fi reglarea nivelului difuzorului și a ratei de ieșire. Faceți clic pe **OK** pentru finalizarea configurărilor.



Recuperarea sistemului

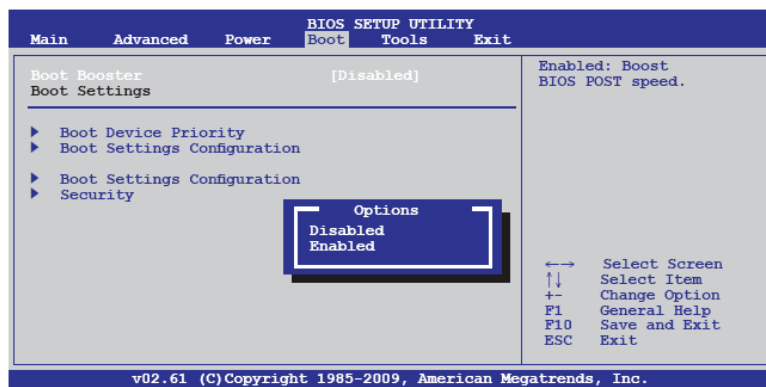
Utilizarea DVD-ului de recuperare

DVD-ul de recuperare include o imagine a sistemului de operare, instalat din fabrică pe sistem. DVD-ul de recuperare, lucrând împreună cu DVD-ul de asistență, oferă soluții cuprinzătoare de recuperare, care restabilesc rapid sistemul dvs. la starea originală de funcționare, cu condiția ca unitatea hard disk să fie în stare bună de funcționare. Înainte de a utiliza DVD-ul de recuperare, copiați fișierele de date (cum ar fi fișierele Outlook PST) pe un dispozitiv USB sau pe o unitate de rețea și notați orice setări de configurație particularizate (cum ar fi setările de rețea).

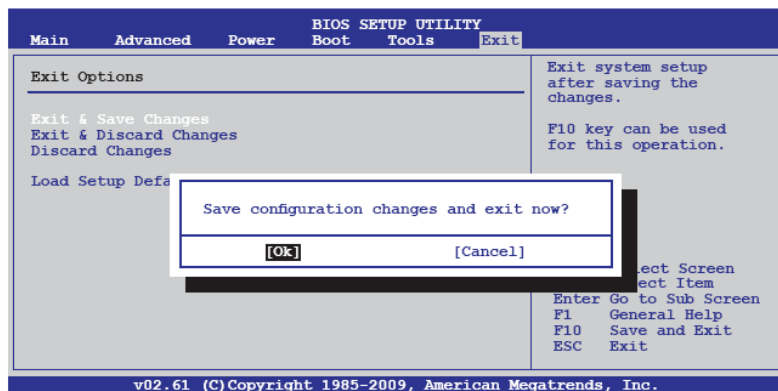
1. Porniți sistemul și apăsați pe <F2> la încărcarea sistemului de operare pentru a afișa ecranul POST. Apăsați din nou pe <F2> pentru a deschide programul de instalare BIOS.
2. Setări **Boot Booster** la [Dezactivat]



Dacă nu vedeți ecranul POST sau accesați programul de instalare BIOS urmând instrucțiunile de mai sus, reporniți sistemul și încercați să apăsați în mod repetat pe tasta <F2> la pornire.



3. Apăsați pe <F10> pentru a salva configurația și a reporni sistemul Eee PC.



4. La afișarea siglei EeeTop, apăsați pe <Esc> pentru a accesa meniul **Please select boot device**.
5. Introduceți DVD-ul de recuperare în unitatea optică și selectați unitatea optică ("DVDROM: XXX") drept dispozitiv de încărcare a sistemului. Apăsați pe <Enter> și apoi apăsați pe orice tastă pentru continuare.
6. Apare fereastra **ASUS Recovery CD/DVD (CD/DVD de recuperare ASUS)**. Selectați locația de instalare a noului sistem. Opțiunile sunt:

Recover Windows to a partition (Recuperare Windows pe o partiție)

Această opțiune șterge numai partiția selectată de mai jos, permițându-vă păstrarea altor partiții și creează o partiție de sistem nouă ca unitatea "C." Selectați o partiție și faceți clic pe **NEXT (URMĂTORUL)**.

Recover Windows to entire HD (Recuperare Windows pe întreaga unitate HD)

Această opțiune șterge toate partițiile de pe hard disk și restaurează sistemul de operare. Selectați și faceți clic pe **Yes**.



Dacă selectați opțiunea **Recuperare sistem pe întregul hard disk**, întregul hard disk va fi o partiție iar funcția de recuperare F9 nu va mai exista. De aceea, recomandăm utilizarea funcției de recuperare F9 pentru a restaura sistemul.

7. Urmați instrucțiunile de pe ecran pentru finalizarea procesului de recuperare.



Toate informațiile se vor pierde în timpul recuperării sistemului. Asigurați-vă că realizați o copie de rezervă a datelor înainte de recuperarea sistemului.

8. După finalizarea recuperării sistemului, reporniți computerul.
9. Configurați limba, fusul orar, tastatura, numele computerului și numele de utilizator pentru introducerea în SO Windows®.



Acest DVD de recuperare este numai pentru dispozitive Eee Top. NU utilizați pe alte computere. Vizitați site-ul Web ASUS www.asus.com pentru orice actualizări.

Utilizarea partiției ascunse

Partiția de recuperare include o imagine a sistemului de operare, a driverelor și a utilităților instalate din fabrică pe sistem. Partiția de recuperare furnizează o soluție de recuperare cuprinzătoare care restabilește rapid software-ul sistemului la starea originală de funcționare, cu condiția ca unitatea hard disk să fie în stare bună de funcționare. Înainte de a utiliza partiția de recuperare, copiați fișierele de date (cum ar fi fișierele Outlook PST) pe un dispozitiv USB sau pe o unitate de rețea și notați orice setări de configurație particularizate (cum ar fi setările de

1. Apăsați pe <F9> în timpul încărcării sistemului .
2. Atunci când apare logoul EeeTop, apăsați pe <F9> (necesită o partiție de recuperare).
3. Apare fereastra **ASUS Recovery CD/DVD (CD/DVD de recuperare ASUS)**. Selectați **Sistem de recuperare a unei partiții**.
4. Urmăriți instrucțiunile de pe ecran pentru finalizarea procesului de recuperare.



Toate informațiile se vor pierde în timpul recuperării sistemului. Asigurați-vă că realizați o copie de rezervă a datelor înainte de recuperarea sistemului.

5. După finalizarea recuperării sistemului, reporniți computerul.
6. Configurați limba, fusul orar, tastatura, numele computerului și numele de utilizator pentru introducerea în SO Windows®.

Producător	ASUSTek COMPUTER INC.
Adresă, Oraș	No. 150, LI-TE RD., PEITOU, TAIPEI 112, TAIWAN R.O.C
Țară	TAIWAN
Reprezentant autorizat pentru Europa	ASUS COMPUTER GmbH
Adresă, Oraș	HARKORT STR. 21-23, 40880 RATINGEN
Țară	GERMANY