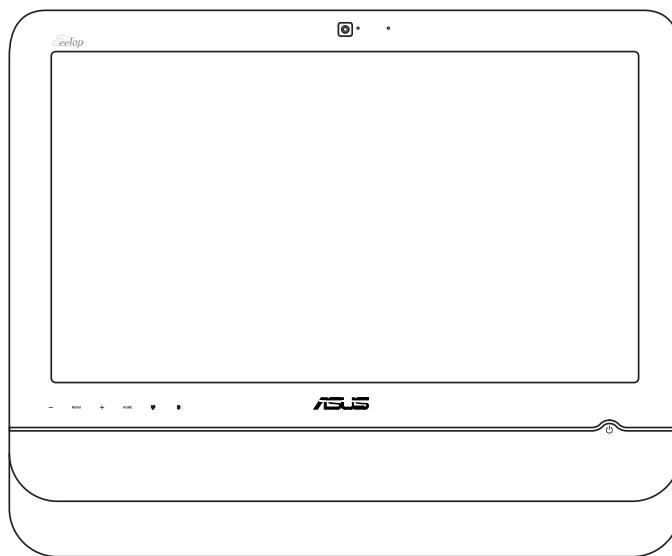


EeeTop PC

Manual de usuario



ET22 Series

S5167

Tercera edición V3

Octubre de 2009

Copyright © 2009 ASUSTeK COMPUTER INC. Todos los derechos reservados.

Ninguna parte de este manual, incluidos los productos y el software descritos en él, se puede reproducir, transmitir, transcribir, almacenar en un sistema de recuperación, ni traducir a ningún idioma, de ninguna forma ni por ningún medio, excepto la documentación que el comprador mantiene como copia de seguridad, sin el permiso por escrito de ASUSTeK COMPUTER, INC. ("ASUS").

Los productos y nombres corporativos mencionados en este manual pueden ser o no marcas registradas o derechos de propiedad intelectual de sus respectivas compañías y solamente se usan con fines identificativos. Todas las marcas comerciales pertenecen a sus respectivos propietarios.

Se han realizado todos los esfuerzos posibles para asegurar que el contenido de este manual sea correcto y esté actualizado. Sin embargo, el fabricante no garantiza la precisión de su contenido y se reserva el derecho a realizar cambios sin previo aviso.

Contenido

Contenido.....	3
Avisos	5
Declaración de la Comisión federal de comunicaciones (FCC, Federal Communications Commission)	5
Declaración del Departamento Canadiense de Comunicaciones	6
Declaración de la exposición a la radicación IC para Canadá	6
Declaración de conformidad (directiva R&TTE 1999/5/EC)	6
Advertencia de la marca CE.....	7
Canal de uso inalámbrico para diferentes dominios	7
Bandas de frecuencia inalámbricas restringidas de Francia.....	8
REACH	9
Notas sobre este manual	11
Información de seguridad	12
Instalar el sistema	12
Consideraciones a tener en cuenta durante el uso	12
Bienvenido	13
Contenido del paquete	13
Familiarizarse con su EeeTop PC.....	14
Vista frontal.....	14
Vista posterior.....	17
Vista lateral.....	19
Usar la pantalla táctil (sólo en ciertos modelos).....	20
Mostrar el puntero táctil.....	20
Limpiar la pantalla táctil	21
Utilizar el teclado	22
Teclas de función	23
Situar su EeeTop PC	24
Colocación en el escritorio	24
Preparar su EeeTop PC	25
Conectar el teclado y ratón con cable.....	25
Conectar el teclado y el ratón inalámbricos	25

Encender el sistema	26
Apagar el sistema	26
Calibrar la pantalla	27
Configurar una conexión inalámbrica	28
Configurar una conexión cableada	29
Usar una dirección IP estática.....	29
Utilizar una dirección IP dinámica (PPPoE)	31
Configurar la salida de audio.....	34
Configuraciones de los altavoces.....	34
Conectar los altavoces	34
Definir la configuración de la salida de audio.....	35
Recuperar el sistema	36
Utilizar la partición oculta.....	36
Utilizar el DVD de recuperación	37

Avisos

Declaración de la Comisión federal de comunicaciones (FCC, Federal Communications Commission)

Este dispositivo cumple el Apartado 15 de las normas FCC. El funcionamiento está sujeto a las siguientes dos condiciones:

- Este dispositivo no puede causar interferencias perjudiciales, y
- Este dispositivo debe aceptar cualquier interferencia recibida, incluida la interferencia que pueda causar un funcionamiento no deseado.

este equipo se ha probado y se ha demostrado que cumple los límites de un dispositivo digital de Clase B, de acuerdo con el Apartado 15 de la normativa FCC. Estos límites están diseñados para proporcionar una protección razonable contra las interferencias perjudiciales en una instalación residencial. Este equipo genera, usa y puede irradiar energía en frecuencias de radio y, si no se instala y usa de acuerdo con las instrucciones del fabricante, puede causar interferencias dañinas a las comunicaciones de radio. Sin embargo, no existen garantías de que el equipo no provoque interferencias en una instalación particular. Si este equipo provoca interferencias perjudiciales a la recepción de radio o televisión, lo que puede determinarse encendiéndolo y apagándolo, es recomendable intentar corregir dichas interferencias mediante una o varias de las siguientes medidas:

- Reorientar o reubicar la antena receptora.
- Aumentar la separación entre el equipo y el receptor.
- Conectar el equipo a una toma de corriente que se encuentre en un circuito distinto al que está conectado el receptor.
- Solicitar ayuda al proveedor o a un profesional de radio y TV con experiencia.

ATENCIÓN: Los cambios o modificaciones no aprobados expresamente por el concesionario de este dispositivo anularán la autorización de los usuarios para trabajar con el equipo.

Advertencia a la exposición de radiofrecuencia

Este equipo se debe instalar y debe funcionar conforme a las instrucciones proporcionadas. Las antenas usadas para este transmisor se deben instalar de forma que estén separadas una distancia de, al menos, 20 cm de las personas y no se deben colocar ni usar conjuntamente con ninguna otra antena o transmisor. Se debe proporcionar a los usuarios finales e instaladores la instrucciones de instalación y las condiciones de funcionamiento del transmisor para satisfacer los requisitos de exposición de RF.

Declaración del Departamento Canadiense de Comunicaciones

Este aparato digital no supera los límites de la Clase B para emisiones de ruido de radio desde aparatos digitales establecidas en las Normativas de Interferencias de Radio del Departamento Canadiense de Comunicaciones.

Este aparato digital de Clase B cumple la norma canadiense ICES-003.

Declaración de la exposición a la radiación IC para Canadá

Este equipo cumple los límites IC de exposición a la radiación fijados para un entorno no controlado. Para cumplir los requisitos de exposición de RF IC, evite el contacto directo con la antena transmisora durante la transmisión. Los usuarios finales deben seguir las instrucciones de funcionamiento específicas para cumplir la normativa de exposición de radiofrecuencia.

El funcionamiento está sujeto a las siguientes dos condiciones:

- Este dispositivo no puede causar interferencias y
- Este dispositivo debe aceptar cualquier interferencia, incluida la interferencia que pueda causar un funcionamiento no deseado del dispositivo.

Declaración de conformidad (directiva R&TTE 1999/5/EC)

Los siguientes puntos se completaron y se consideran relevantes y suficientes:

- Requisitos esenciales según el [Artículo 3]
- Requisitos de protección para la salud y seguridad según el [Artículo 3.1a]
- Comprobación de la seguridad eléctrica según la norma [EN 60950]
- Requisitos de protección para la compatibilidad electromagnética del [Artículo 3.1b]
- Comprobación de la compatibilidad electromagnética de las normas [EN 301 489-1] y [EN 301 489-17]
- Uso eficaz del espectro de radio según el [Artículo 3.2]
- Conjunto de pruebas de radio según la norma [EN 300 328-2]

Advertencia de la marca CE

Éste es un producto de Clase B. En un entorno doméstico, este producto puede causar interferencias de radio, en cuyo caso se puede instar al usuario a que tome las medidas oportunas.



Marca CE para dispositivos sin LAN inalámbrica o Bluetooth

La versión comercializada de este dispositivo cumple los requisitos de las directivas EEC 2004/108/EC "Compatibilidad electromagnética" y 2006/95/EC "Directiva de baja tensión".



Marca CE para dispositivos con LAN inalámbrica o Bluetooth

Este equipo cumple los requisitos de la directiva 1999/5/EC del Parlamento y la Comisión Europeos de 9 de marzo de 1999 que rige los equipos de radio y telecomunicación y el reconocimiento mutuo de conformidad.

Canal de uso inalámbrico para diferentes dominios

Norteamérica	2,412-2,462 GHz	Canal 01 a canal 11
Japón	2,412-2,484 GHz	Canal 01 a canal 14
ETSI	2,412-2,472 GHz	Canal 01 a canal 13

Bandas de frecuencia inalámbricas restringidas de Francia

Algunas áreas de Francia tienen una banda de frecuencia restringida. La potencia máxima autorizada para interiores en el peor caso es:

- 10 mW para toda la banda de 2,4 GHz (2400 MHz–2483,5 MHz)
- 100 mW para frecuencias comprendidas entre 2446,5 MHz y 2483,5 MHz



Los canales 10 a 13 (ambos incluidos) funcionan en la banda de 2446,6 MHz a 2483,5 MHz.

Hay pocas posibilidades para el uso en exteriores: en propiedades privadas o en la propiedad privada de personas públicas, el uso está sujeto a un procedimiento de autorización preliminar del Ministerio de defensa, con la potencia máxima autorizada de 100 mW en la banda de 2446,5 a 2483,5 MHz. No se permite el uso en exteriores de propiedades públicas.

En los departamentos mencionados anteriormente, para toda la banda de 2,4 GHz:

- La potencia máxima autorizada en interiores es de 100 mW
- La potencia máxima autorizada en exteriores es de 100 mW

Departamentos en los que el uso de la banda de 2400 a 2483,5 MHz se permite con una potencia EIRP inferior a 100 mW en interiores e inferior a 10 mW en exteriores:

01 Ain	02 Aisne	03 Allier	05 Hautes Alpes	
08 Ardennes	09 Ariège	11 Aude	12 Aveyron	16 Charente
24 Dordogne	25 Doubs	26 Drôme	32 Gers	36 Indre
37 Indre et Loire	41 Loir et Cher	45 Loiret	50 Manche	55 Meuse
58 Nièvre	59 Nord	60 Oise	61 Orne	63 Puy du Dôme
64 Pyrénées Atlantique	66 Pyrénées Orientales	67 Bas Rhin	68 Haut Rhin	
70 Haute Saône	71 Saône et Loire	75 Paris	82 Tarn et Garonne	
84 Vaucluse	88 Vosges	89 Yonne		
90 Territoire de Belfort	94 Val de Marne			

Es probable que este requisito cambie en el futuro, permitiendo el uso de la tarjeta LAN inalámbrica en más zonas dentro de Francia. Consulte a la agencia de regulación de telecomunicaciones ART para obtener la información más reciente (www.art-telecom.fr).



La tarjeta WLAN transmite con una potencia inferior a 100 mW, pero superior a 10 mW.

NO DESMONTAR

La garantía no se aplica a productos desmontados por los usuarios

Advertencia relacionada con la batería de ion-litio

ATENCIÓN: si la pila se cambia por una incorrecta, existe el riesgo de explosión. Sustituya la batería únicamente por una igual o equivalente recomendada por el fabricante. Deshágase de las baterías usadas conforme a las instrucciones del fabricante.

Evitar el contacto con los líquidos

NO permita que el equipo entre en contacto con líquidos, lluvia o humedad ni lo utilice en lugares cercanos a tales elementos. Este producto no es estanco al agua ni al aceite.



Este símbolo de la papelera con ruedas tachada indica que el producto (equipo eléctrico y electrónico y pila de botón que contiene mercurio) no se debe arrojar a la basura municipal. Consulte las normas locales sobre desecho de productos electrónicos.



NO tire la batería a la basura. Este símbolo del cubo de basura con ruedas tachado indica que la batería no debe depositarse con el resto de la basura.

REACH

En cumplimiento del marco reglamentario REACH (registro, evaluación, autorización y restricción de productos químicos), hemos publicado las sustancias que contienen nuestros productos a través del sitio web ASUS REACH, al que puede acceder a través de la dirección <http://green.asus.com/english/REACH.htm>.

Retirada y reciclaje

Los equipos informáticos antiguos, equipos portátiles y otros equipos electrónicos contienen productos químicos peligrosos que podrían ser perjudiciales para el medio ambiente si se eliminan en un vertedero junto con la basura doméstica. Reciclándolos, los metales, plásticos y componentes de los equipos antiguos se dividen y reutilizan para fabricar productos nuevos. Además, el entorno queda protegido ante la liberación de productos químicos perjudiciales.

ASUS trabaja con distintos proveedores de servicios de reciclaje que ofrecen los más altos niveles de protección de nuestro entorno, garantizando la seguridad y cumpliendo con la legislación medioambiental internacional. Nuestro compromiso a la hora de reciclar equipos antiguos surge de nuestro trabajo por proteger el entorno de muchas formas.

Para más información acerca del reciclaje de productos ASUS y la obtención de contactos, visite GreenASUS Takeback y la página de Reciclado (<http://green.asus.com/english/takeback.htm>).

Notas sobre este manual

Para asegurarse de que realiza determinadas tareas correctamente, tenga en cuenta los siguientes símbolos usados en este manual.



ADVERTENCIA: información importante que DEBE tener en cuenta para evitar daños personales.



IMPORTANTE: instrucciones que DEBE cumplir para completar una tarea.



SUGERENCIA: consejos e información útil que le ayudarán a completar una tarea.



NOTA: información adicional para situaciones especiales.

Todas las ilustraciones y capturas de pantalla incluidas en este manual solamente sirven de referencia. Las especificaciones de productos y las imágenes de las pantallas de software reales pueden variar en función de los territorios. Visite el sitio Web de ASUS www.asus.com para obtener la información más reciente.

Información de seguridad

Su EeeTop PC ET22 Series se ha diseñado y comprobado para cumplir las normativas más recientes de seguridad para equipos de tecnología de la información. No obstante, para garantizar su seguridad, es importante que lea las siguientes instrucciones de seguridad.

Instalar el sistema

- Lea y siga todas las instrucciones de la documentación antes de usar el sistema.
- No utilice este producto junto a zonas con agua o fuentes de calor, como por ejemplo radiadores.
- Coloque el sistema en una superficie estable.
- Las aberturas de la carcasa son parte del sistema de ventilación del producto. No bloquee ni tape estas aberturas. Asegúrese de dejar suficiente espacio alrededor del sistema para proporcionarle la ventilación adecuada. Nunca inserte objetos de ningún tipo en las aberturas de ventilación.
- Utilice este producto en entornos con temperatura ambiente comprendida entre °C y 40 °C.
- Si usa un alargador, asegúrese de que el valor nominal de la corriente de los dispositivos enchufados no supera el de dicho alargador.

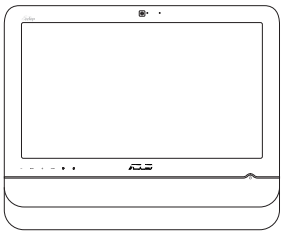
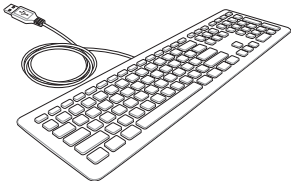
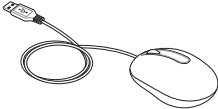
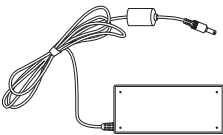
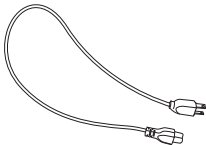

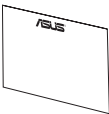
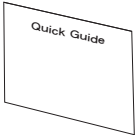
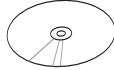
Consideraciones a tener en cuenta durante el uso

- No camine sobre el cable de alimentación ni coloque nada sobre él.
- No derrame agua ni ningún otro líquido en el sistema.
- Cuando el sistema está apagado, sigue consumiendo una pequeña cantidad de corriente eléctrica. Desenchufe siempre todas las tomas de corriente, el módem y los cables de red antes de limpiar el sistema.
- Es necesario limpiar la pantalla periódicamente para lograr la mejor sensibilidad táctil. Mantenga la pantalla limpia de objetos extraños y evite que se acumule el polvo en ella. Para limpiar la pantalla:
 - Apague el sistema y desconecte el cable de alimentación de la toma de corriente eléctrica.
 - Aplique una pequeña cantidad de limpiacristales doméstico en el paño de limpieza suministrado y páselo suavemente por la superficie de la pantalla.
 - No aplique el limpiador directamente en la pantalla.
 - No utilice un limpiador abrasivo o un paño grueso para limpiar la pantalla.
- Si detecta los siguientes problemas técnicos en el producto, desenchufe el cable de alimentación y póngase en contacto con un técnico profesional o con su proveedor.
 - El cable o el enchufe de alimentación está dañado.
 - Se ha derramado líquido dentro del sistema.
 - El sistema no funciona correctamente aunque se hayan seguido las instrucciones de funcionamiento.
 - El sistema se ha dejado caer o la carcasa está dañada.
 - El rendimiento del sistema cambia.

Bienvenido

Enhorabuena por la adquisición de EeeTop PC ET22 Series. La siguiente ilustración muestra el contenido del paquete del nuevo producto. Si alguno de los artículos siguientes falta o está dañado, póngase en contacto con su distribuidor.

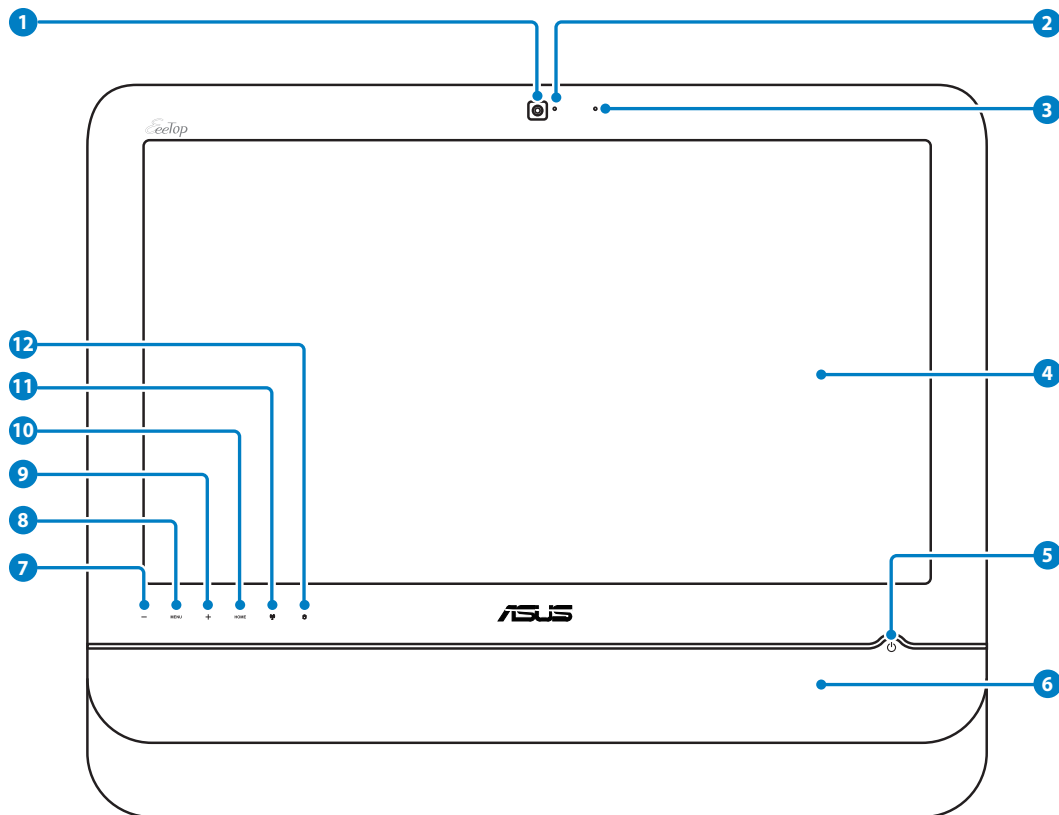
Contenido del paquete

		
Eee Top PC ET22 Series	Teclado (con cable o inalámbrico)	Ratón (con cable o inalámbrico)
		
Adaptador de CA	Cable de alimentación	Paño de limpieza
		
Tarjeta de garantía	Guía rápida	DVD de soporte
Nota: 1. El número y el contenido de los discos puede variar en función de los territorios. 2. Las ilustraciones del teclado, el ratón y la fuente de alimentación solamente sirven de referencia. Las especificaciones del producto real pueden variar en función de los territorios.		

Familiarizarse con su EeeTop PC

Vista frontal

Consulte el siguiente diagrama para identificar los componentes de este lado del sistema.



1 Cámara Web

La cámara Web integrada y el micrófono permiten iniciar conversaciones con vídeo en línea.

2 LED de cámara Web

Indica que la cámara Web integrada está habilitada.

3 **Micrófono digital (integrado)**

El micrófono digital se puede utilizar para conferencias de vídeo, narraciones de voz, grabaciones de audio y aplicaciones multimedia.




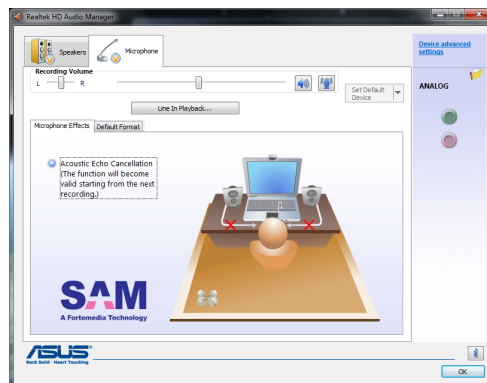
Utilice los siguientes métodos para habilitar la cámara web integrada y el micrófono.

- Vaya a **Panel de control > Escáneres y cámaras > Dispositivo de vídeo USB nº 2** y siga las instrucciones de la pantalla.
- Inicie la aplicación **Eee Cam** desde el escritorio. Consulte el manual del usuario para obtener más detalles.
- Inicie conversaciones con vídeo mediante **Windows® Live Messenger** o **Skype™**.



Para optimizar el rendimiento del micrófono a través del Administrador de audio HD Realtek:

1. Haga doble clic en  el área de notificación para abrir el **Administrador de audio HD Realtek**.
2. Haga clic en la ficha **Micrófono** y haga clic en **Cancelación de eco acústico** para mejorar el rendimiento del micrófono.
3. Cuando haya terminado, haga clic en **Aceptar**.



4 **Pantalla LCD (Función táctil en algunos modelos)**

La pantalla LCD de 21.6 pulgadas, con una resolución óptima de 1920 x 1080, incorpora la función táctil que pone la vida digital al alcance de sus dedos.

5 **Interruptor de alimentación**

El conmutador de encendido permite ENCENDER y APAGAR el sistema.

6 **Altavoces estéreo**

Los altavoces estéreo integrados proporcionan salida de audio de alta calidad.

7 **Botón Bajar**

Presione este botón para reducir el brillo de la pantalla. Presiónelo para desplazarse hacia abajo cuando recorra el menú.

8 **Botón Menú**

Presione este botón para mostrar el menú.

9

Botón Subir

Presione este botón para aumentar el brillo de la pantalla. Presiónelo para desplazarse hacia arriba cuando recorra el menú.

10

Botón Inicio

Presione este botón para cambiar entre el escritorio del sistema y las aplicaciones.

11

**LED de la unidad de disco duro**

Indica actividad en la unidad de disco duro.

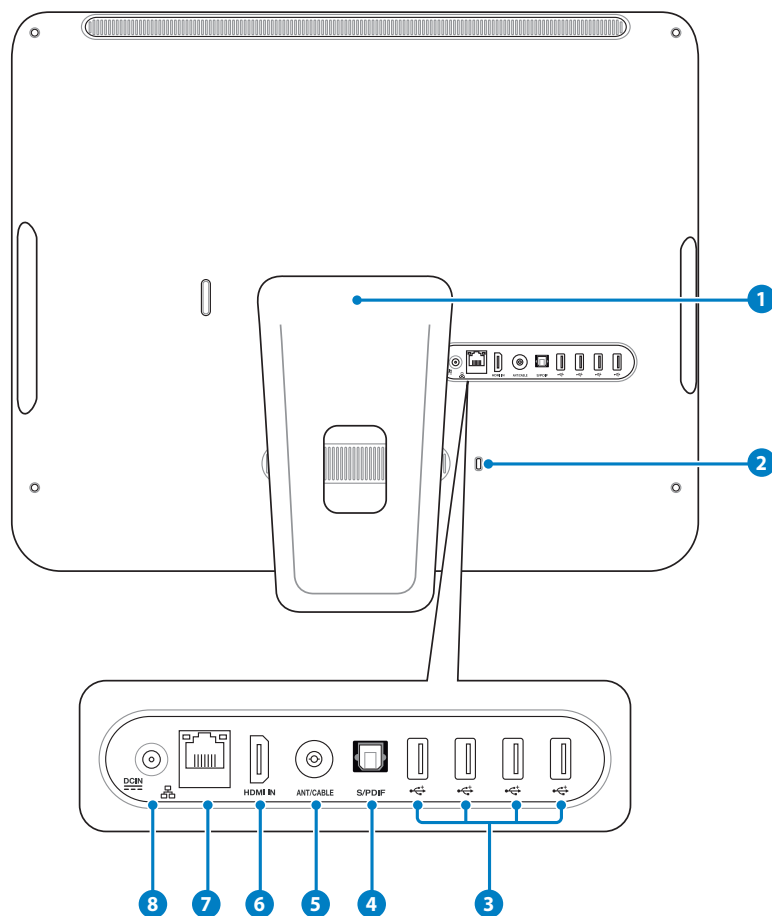
12

**LED LAN inalámbrica**

Indica que la red LAN inalámbrica interna está habilitada. Es necesario que la configuración de software de Windows® utilice la red LAN inalámbrica.

Vista posterior

Consulte el siguiente diagrama para identificar los componentes de este lado del sistema.



1

Base

Permite colocar el sistema en posición vertical.

2



Puerto de bloqueo Kensington®

El puerto de bloqueo Kensington® permite asegurar el equipo mediante productos de seguridad compatibles con Kensington®. Estos productos de seguridad suelen incluir un cable y un seguro metálicos que impiden que el equipo se separe de un objeto fijo.

3



Puerto USB

El puerto Bus Serie Universal (USB, Universal Serial Bus) es compatible con dispositivos USB como teclados, atones, cámaras y unidades de disco duro.

4 Puerto de salida S/PDIF óptico

El puerto de salida S/PDIF óptico permite conectar un dispositivo de salida de audio externo utilizando un cable S/PDIF óptico.

5 Entrada de antena (sólo en ciertos modelos)

La entrada de antena sirve para recibir la señal de frecuencia de TV (en equipos concretos) a través de la antena de TV digital proporcionada que se conecta a dicha entrada. También se utiliza como entrada de los servicios de televisión de suscripción. La antena proporcionada puede recibir señales de TV digital. La conexión de servicios de cable puede recibir señales de TV digital y analógica dependiendo de los servicios de pago. **Nota: Utilice el adaptador proporcionado para el uso con conectores coaxiales.**

6 Puerto de entrada HDMI

HDMI (High-Definition Multimedia Interface, es decir, Interfaz multimedia de alta definición) es una interfaz de audio y vídeo completamente digital y no comprimida entre cualquier fuente de audio y vídeo, como por ejemplo un descodificador o un reproductor de DVD.

7 Puerto LAN

El puerto LAN RJ-45 de ocho contactos admite un cable Ethernet estándar para conexión con una red local.

8 Entrada de alimentación (19 VCC)

El adaptador de alimentación suministrado convierte la alimentación de CA en alimentación de CC para este conector. La alimentación suministrada a través de este conector proporciona energía a su PC. Para no dañar su PC, use siempre el adaptador de alimentación suministrado.



El adaptador de alimentación puede alcanzar una temperatura elevada cuando se usa. No lo tape y manténgalo alejado del cuerpo.

Vista lateral

Consulte el siguiente diagrama para identificar los componentes de este lado del sistema.

1 **Lector de tarjetas de memoria**

Normalmente, debe adquirir un lector de tarjetas de memoria externas por separado para leer tarjetas de memoria. El lector de tarjetas de memoria integrado puede leer tarjetas MMC/SD/SD HC/MS/MS Pro usadas en dispositivos como cámaras digitales, reproductores MP3, teléfonos móviles y unidades PDA.

2 **Conector para auriculares y salida de audio**

El conector para auricular estéreo (3,5 mm) se utiliza para enviar la señal de salida de audio del sistema a los auriculares o altavoces amplificados. Al utilizar este conector, los altavoces integrados se deshabilitan automáticamente.

3 **Conector para micrófono**

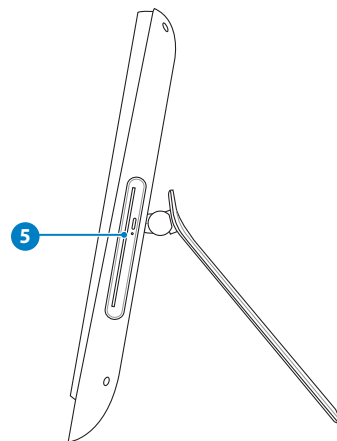
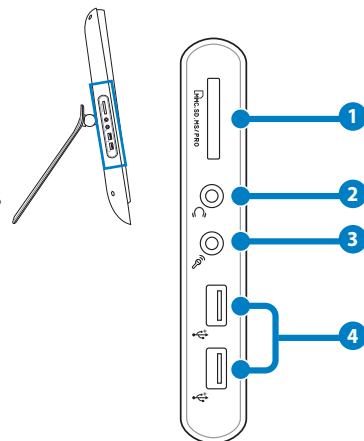
El conector de micrófono está diseñado para enchufar un micrófono usado para conferencias de vídeo, narraciones de voz o grabaciones de audio sencillas.

4 **Puerto USB**

El puerto Bus Serie Universal (USB, Universal Serial Bus) es compatible con dispositivos USB como teclados, ratones, cámaras y unidades de disco duro.

5 **Unidad óptica**

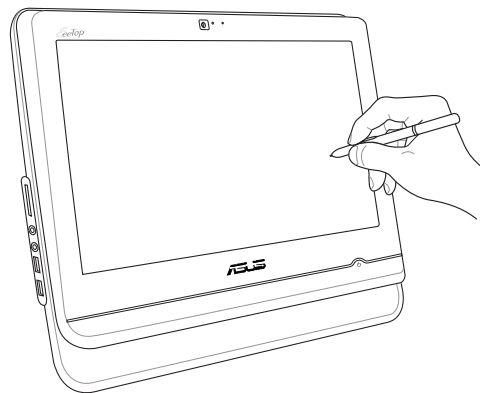
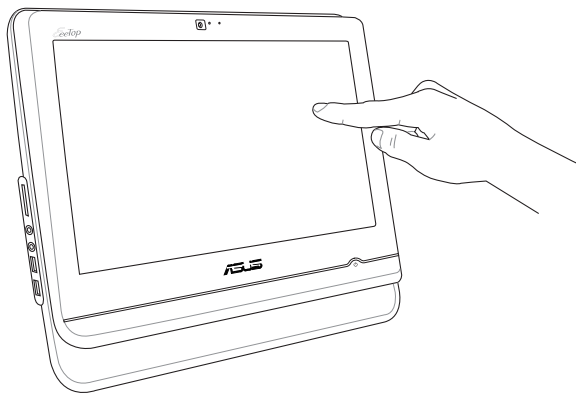
La unidad óptica integrada admite discos compactos (CD) y/o discos de vídeo digital (DVD), y también puede tener funcionalidades de grabación (R) o regrabación (RW). Consulte las especificaciones de marketing para obtener detalles sobre cada modelo.



Usar la pantalla táctil (sólo en ciertos modelos)

EeeTop PC pone en sus manos la vida digital. Con unos cuantos toques o mediante el estilógrafo, puede hacer que su EeeTop PC trabaje a sus órdenes. Los toques funcionan como un dispositivo señalador:

- Tocar = Clic con el botón principal del ratón
- Tocar y mantener el estilógrafo = Clic con el botón secundario del ratón

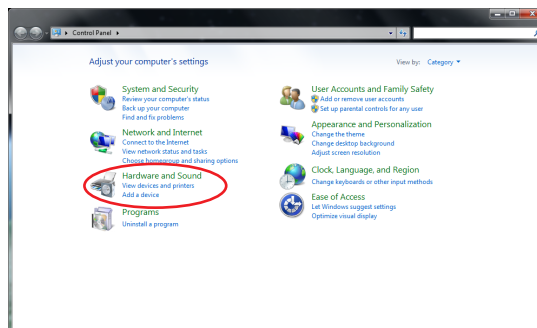


- La pantalla táctil está disponible en algunos modelos.
- La función Lápiz solamente está disponible en los modelos seleccionados con pantallas táctiles.

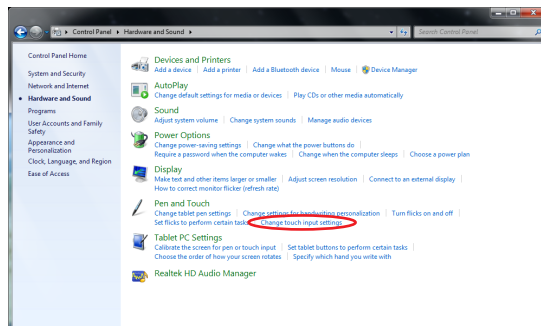
Mostrar el puntero táctil

El puntero táctil, ratón virtual, permite utilizar la pantalla táctil de forma más cómoda. Para mostrar el puntero táctil

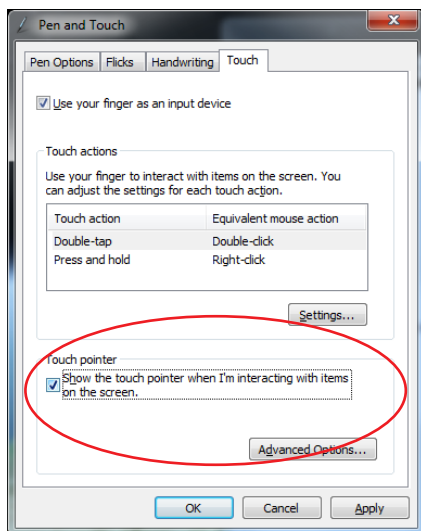
1. En el escritorio de Windows®, haga clic en **Inicio > Panel de control > Ver dispositivos e impresora.**



- Haga clic en **Cambiar configuración de entrada táctil**.



- Haga clic en la ficha **Táctil** en la parte superior y active la casilla **Mostrar el puntero táctil cuanto esté interactuando con elementos de la pantalla**. Haga clic en **Aceptar** para finalizar la configuración.



- Verá un ratón virtual en la pantalla cuando toque esta.



Limpiar la pantalla táctil

Es necesario limpiar la pantalla periódicamente para lograr la mejor sensibilidad táctil. Mantenga la pantalla limpia de objetos extraños y evite que se acumule el polvo en ella. Para limpiar la pantalla:

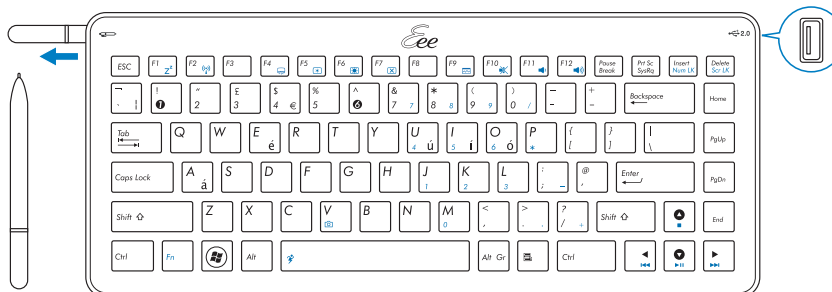
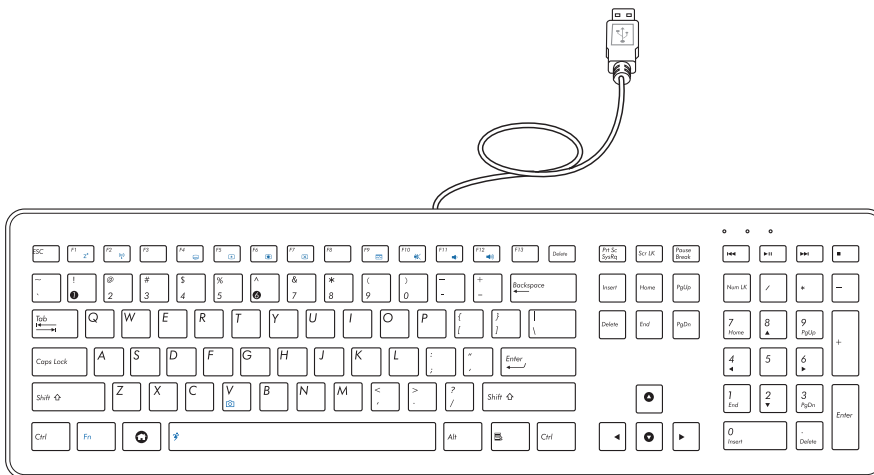
- Apague el sistema y desconecte el cable de alimentación de la toma de corriente eléctrica.
- Aplique una pequeña cantidad de limpiacristales doméstico en el paño de limpieza suministrado y páselo suavemente por la superficie de la pantalla.
- No aplique el limpiador directamente en la pantalla.
- No utilice un limpiador abrasivo o un paño grueso para limpiar la pantalla.

Utilizar el teclado

Sui EeeTop PC cuenta con un teclado con cable o inalámbrico que facilita el control del sistema. Sólo para ciertos modelos, en el lado derecho del teclado hay un puerto USB adicional (no disponible en los modelos inalámbricos) y en el lado izquierdo es donde se guarda el estilógrafo. Presione el estilógrafo para hacerlo salir.



- Las ilustraciones de teclado son solamente para referencia. Las especificaciones del producto real pueden variar en función de los territorios.
- La función Lápiz solamente está disponible en los modelos seleccionados con pantallas táctiles.



Teclas de función

En la siguiente tabla se definen las teclas de función coloreadas del teclado. Para obtener acceso a los comandos coloreados, mantenga presionada la **tecla Función** mientras presiona una tecla con un comando coloreado.



Las teclas de función coloreadas y los comandos admitidos reales pueden variar en función del modelo.



Fn + F1: activa el modo de suspensión en el sistema.



Fn + F2: permite ACTIVAR o DESACTIVAR la red LAN inalámbrica interna. Si está habilitada, el LED de LAN inalámbrica correspondiente se iluminará. Es necesario que la configuración de software de Windows® utilice la red LAN inalámbrica.



Fn + F5: reduce el brillo de la pantalla.



Fn + F6: aumenta el brillo de la pantalla.



Fn + F7: ENCIENDE y APAGA la pantalla LCD.



Fn + F10: ENCIENDE y APAGA los altavoces (solamente en el sistema operativo Windows®).



Fn + F11: baja el volumen del altavoz (solamente en el sistema operativo Windows®).



Fn + F12: sube el volumen del altavoz (solamente en el sistema operativo Windows®).

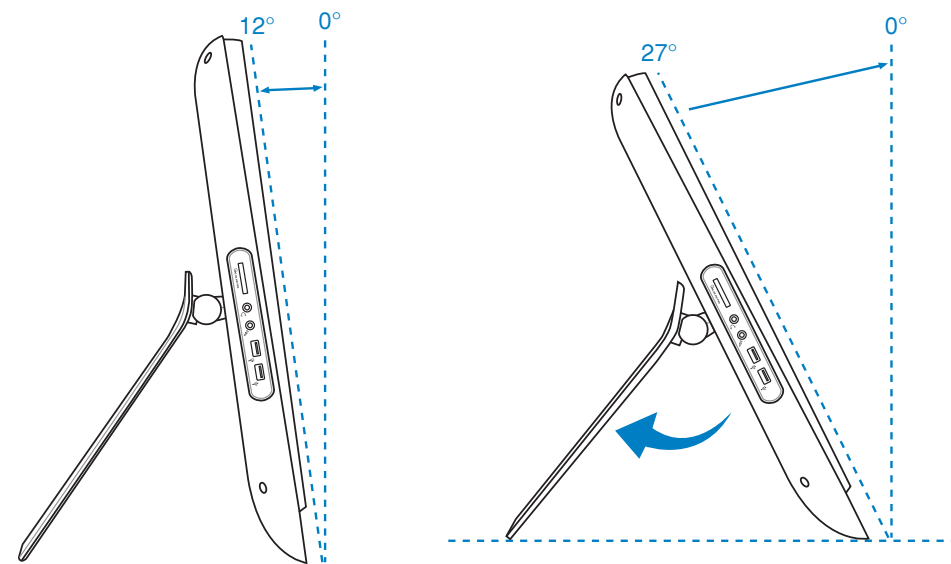


Fn + V: ACTIVA y DESACTIVA la cámara Web integrada.

Situar su EeeTop PC

Colocación en el escritorio

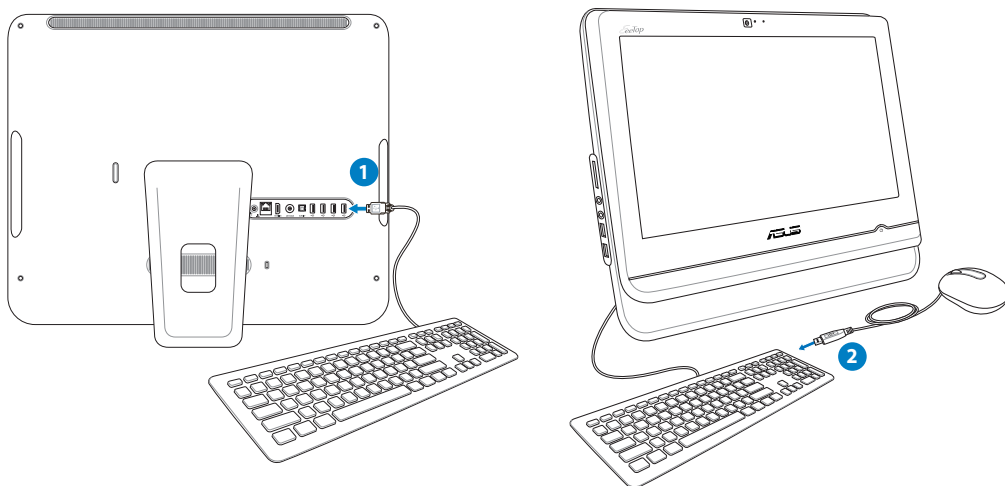
Coloque su EeeTop PC en una superficie plana, como por ejemplo una mesa o un escritorio, y tire de la base para abrirla hasta que quede encajada en su lugar. A continuación, incline el panel de la pantalla hasta que forme un ángulo comprendido entre 12 y 27 grados respecto a posición vertical.



Preparar su EeeTop PC

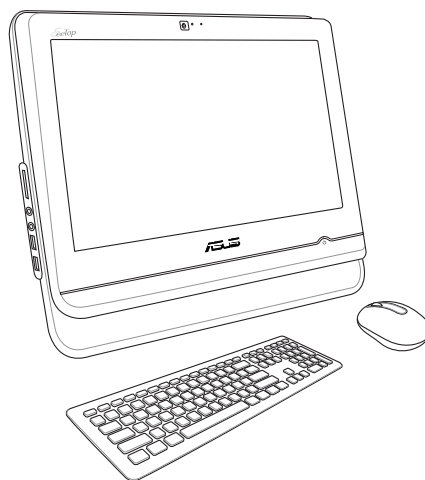
Conectar el teclado y ratón con cable

Conecte el teclado a un puerto **USB** del panel posterior (1). También puede conectar el teclado al puerto **USB** situado en el lateral izquierdo si el cable de dicho teclado no es suficientemente largo. A continuación, conecte el ratón al puerto **USB** del teclado (2).



Conectar el teclado y el ratón inalámbricos

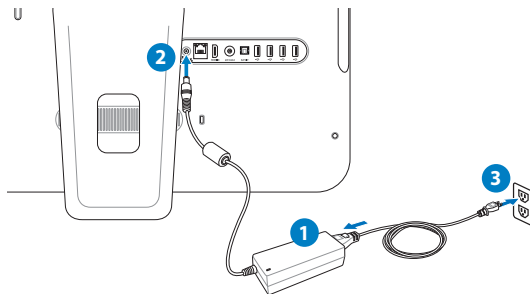
1. Instale pilas en el teclado y ratón inalámbricos.
2. Presione los botones situados en la parte inferior del teclado y del ratón para conectarlos con su Eee Top PC.
3. Puede comenzar a utilizar el teclado y el ratón inalámbricos.



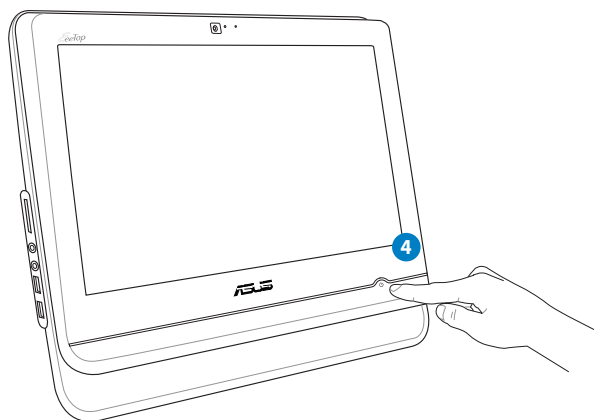
Las ilustraciones anteriores son solamente para referencia. Las apariencias y especificaciones reales (para los dispositivos con cable e inalámbricos) del teclado y el ratón pueden variar en función de los territorios.

Encender el sistema



Enchufe el adaptador de CA suministrado al conector **ENTRADA DE CC** situado en el panel posterior (1 2 3) y, a continuación, presione el **interruptor de alimentación** situado en el panel frontal (4) para encender el sistema.



¡IMPORTANTE! NO conecte el cable de alimentación de CA a una toma de CA antes de conectar el enchufe de CC al sistema. Si no sigue esta indicación, puede dañar el adaptador de CA-CC.





Apagar el sistema

- Para desconectar la alimentación de la pantalla LCD, presione la combinación de teclas **Fn + F7**   del teclado. El sistema seguirá en ejecución.



El comando de tecla coloreado está disponible en ciertos modelos.

- Para activar el modo de suspensión en el sistema, presione el **conmutador de encendido**  situado en el panel frontal. Para volver a activar el sistema operativo del sistema, presione de nuevo el **interruptor de alimentación**, haga clic con el ratón, toque la pantalla o presione cualquier tecla del teclado.
- Para apagar el sistema completamente, siga el proceso de apagado normal de Windows o presione y mantenga pulsado el **interruptor de alimentación**  durante cinco segundos.

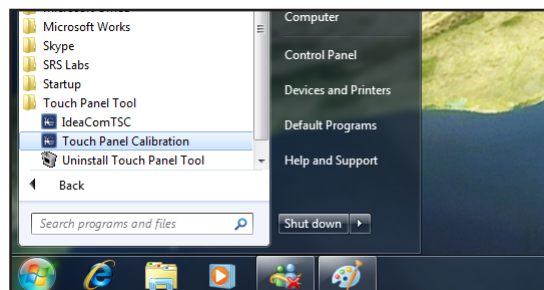
Calibrar la pantalla

Eee Top incluye la siguiente herramienta de software que permite ajustar la precisión de la pantalla táctil.



La pantalla táctil está disponible en ciertos modelos.

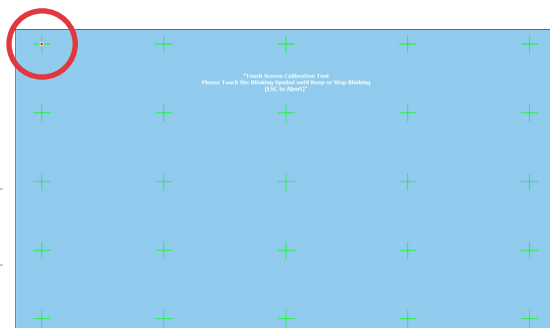
1. En el escritorio de Windows®, haga clic en **Start (Inicio) > All Programs (Todos los programas) > Touch Panel Tool (Herramienta del panel táctil) > Touch Panel Calibration (Calibración del panel táctil)**.



2. Toque y mantenga el estilógrafo en el centro de la marca de la pantalla en cada ubicación y la pantalla se ajustará automáticamente.



Presione la tecla **Esc** del teclado para terminar el proceso de calibración.



Configurar una conexión inalámbrica

1. En el área de notificación de Windows®, haga clic con el botón secundario en el icono **red**



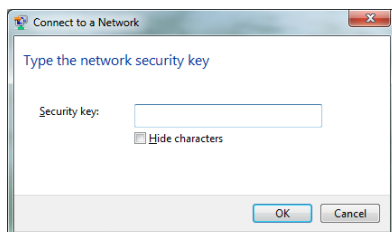
2. En la lista, seleccione la red inalámbrica a la que desee conectarse y haga clic en **Conectar**.



Si no puede encontrar el punto de acceso deseado, haga clic en el icono **Actualizar** situado en la esquina superior derecha para actualizar la lista y buscar de nuevo en ella.




Escriba la contraseña o clave de seguridad de la red cuando se conecte a una red con seguridad habilitada.



3. Una vez establecida la conexión, esta se mostrará en la lista.
4. En la barra de tareas del sistema operativo se mostrará la intensidad de la señal inalámbrica .

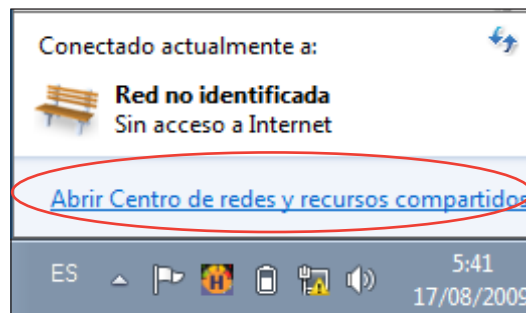
Configurar una conexión cableada

Usar una dirección IP estática

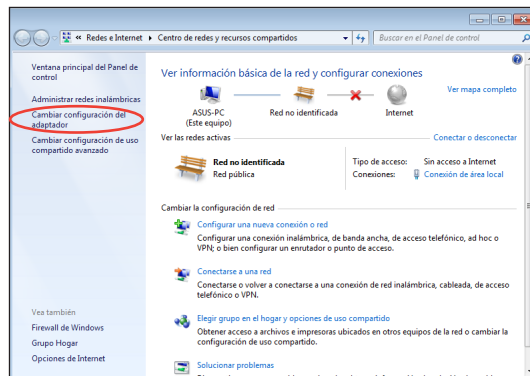
1. Haga clic con el botón secundario sobre el icono de red  situado en la barra de tareas de Windows® y, a continuación, seleccione **Abrir Centro de redes y recursos compartidos**.



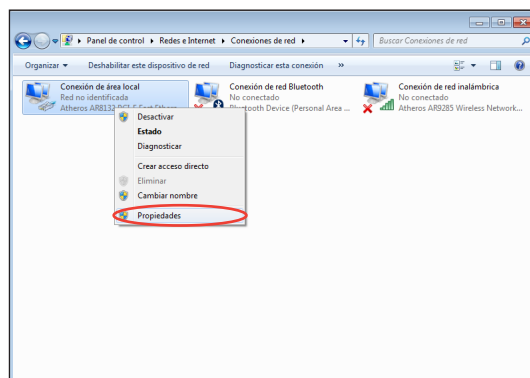
Asegúrese de que ha conectado el cable LAN a su EeeTop PC.



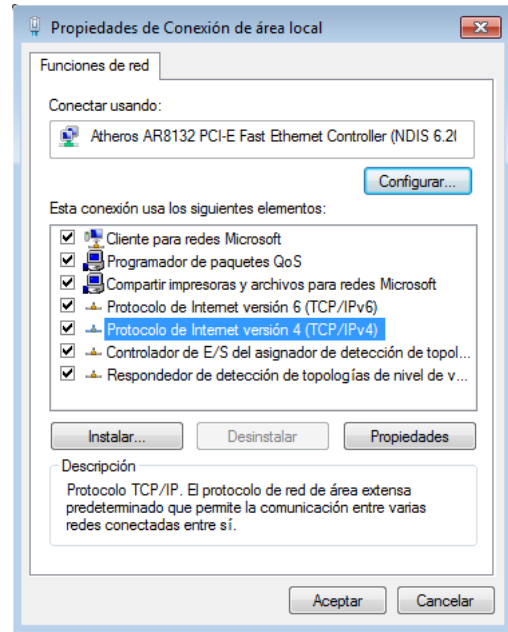
2. Haga clic en **Cambiar configuración del adaptador** en el panel azul de la izquierda.



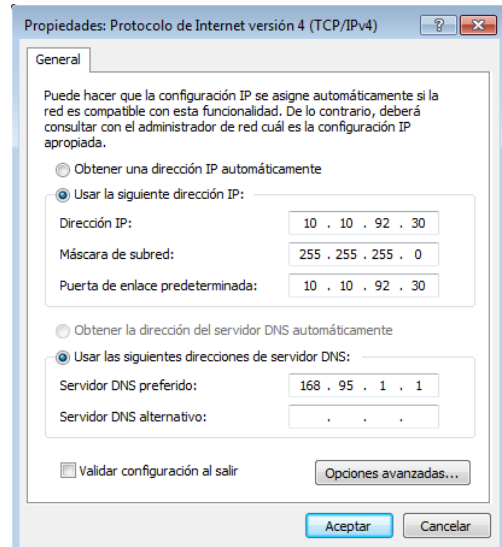
3. Haga clic con el botón secundario del ratón sobre **Conexión de área local**, y seleccione **Propiedades**.



4. Seleccione **Protocolo de Internet versión 4 (TCP/IPv4)** y, a continuación, haga clic en **Propiedades**.

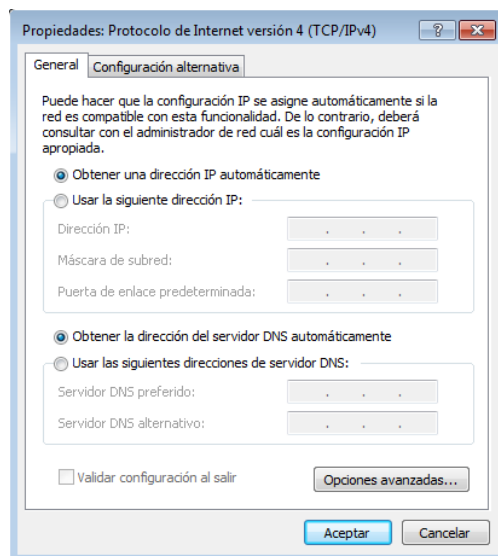


5. Seleccione **Usar la siguiente dirección IP**.
6. Escriba un valor en los campos **Dirección IP, Máscara de subred y Puerta de enlace predeterminada**.
7. Si es necesario, especifique un valor en el campo de dirección **Servidor DNS preferido**.
8. Después de especificar todos los valores relacionados, haga clic en **Aceptar** para finalizar la configuración.



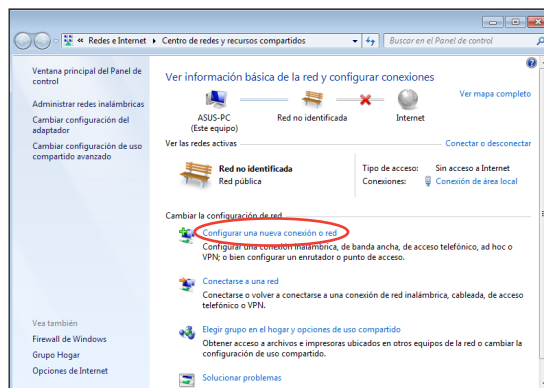
Utilizar una dirección IP dinámica (PPPoE)

1. Repita los pasos 1 a 4 de la sección anterior.
2. Seleccione **Obtener una dirección IP automáticamente** y haga clic en **Aceptar**.

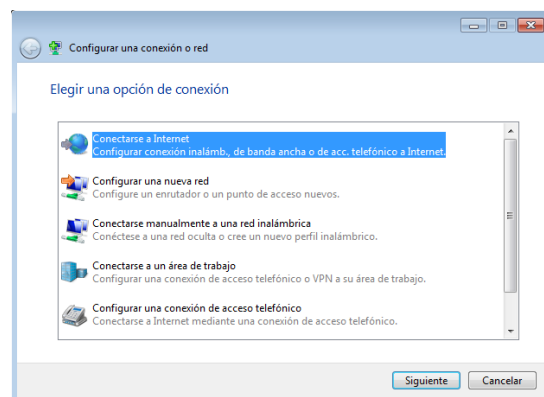


(Continúe con los pasos siguientes si utiliza PPPoE)

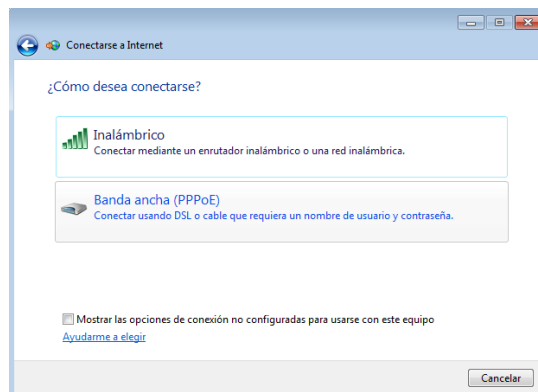
3. Vuelva a **Centro de redes y recursos compartidos** y haga clic en **Configurar una nueva conexión o red**.



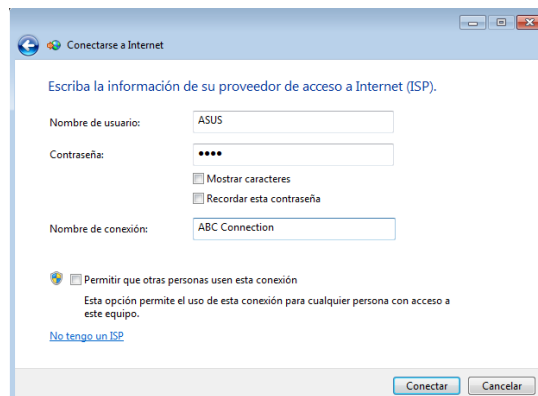
4. Seleccione **Conectarse a Internet** y haga clic en **Siguiente**.



5. Seleccione **Banda ancha (PPPoE)** y haga clic en **Siguiente**.



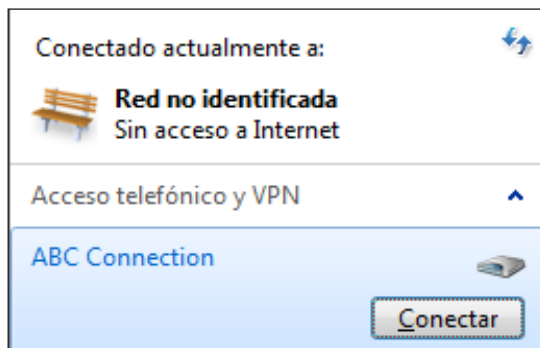
6. Escriba su nombre de usuario, contraseña y nombre de conexión. Haga clic en **Conectar**.



7. Haga clic en **Cerrar** para finalizar la configuración.



8. Haga clic en el icono de red de la barra de tareas y, a continuación, en la conexión que acaba de crear.



9. Escriba su nombre de usuario y contraseña. Haga clic en **Conectar** para conectarse a Internet.



Configurar la salida de audio

Su EeeTop PC admite diferentes tipos de configuraciones de audio. Puede configurar el sistema para que utilice altavoces estéreo o un sistema de altavoces de audio multicanal.

Configuraciones de los altavoces

Defina las siguientes configuraciones de altavoces en el sistema:

Nombre	Sistema de altavoces
2 canales (estéreo)	Altavoz izquierdo y altavoz derecho.

Conector de audio	Auriculares/2 canales
	Salida de audio
	Entrada de micrófono



Un conjunto de altavoces estéreo es un sistema de altavoces de dos canales: izquierdo y derecho. Un altavoz de audio multicanal tiene un canal frontal izquierdo-derecho y un canal posterior (envolvente) izquierdo-derecho.

Conectar los altavoces

Consulte la tabla siguiente para obtener una descripción de los conectores de audio situados en el panel posterior y de sus funciones.

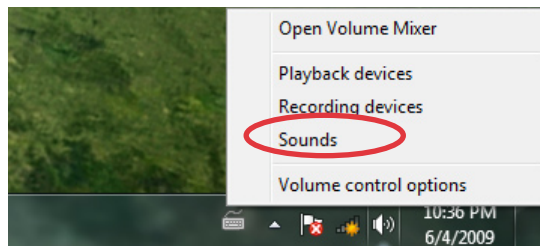
Para altavoces estéreo o auriculares

Conector de audio	Descripción
	Permite conectar los altavoces estéreo o los auriculares.

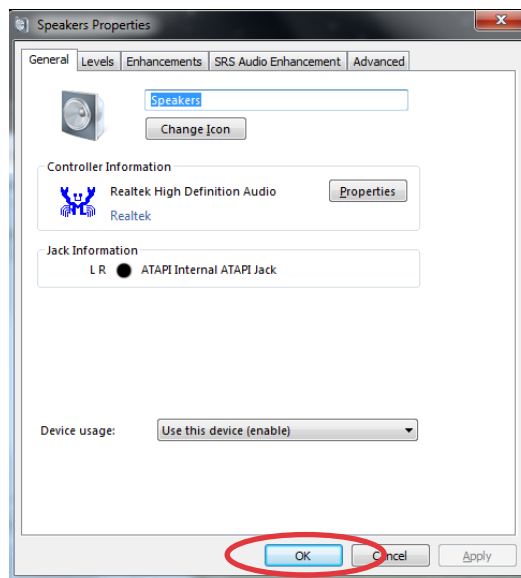
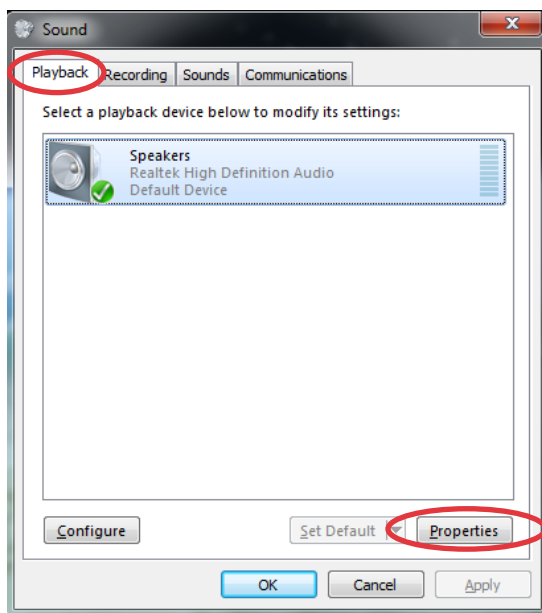
Definir la configuración de la salida de audio

Después de conectar un sistema de altavoces a su EeeTop PC, siga los pasos que se indican a continuación para definir la configuración de los altavoces:

1. Haga clic con el botón secundario en el icono del altavoz del área de notificación de Windows® y elija **Sonidos**.



2. Seleccione un dispositivo de reproducción y haga clic en **Properties (Propiedades)** para definir la configuración.
3. Lleve a cabo las configuraciones avanzadas, como por ejemplo el ajuste del nivel del altavoz y de la tasa de salida. Haga clic en **OK (Aceptar)** para finalizar las configuraciones.



Recuperar el sistema

Utilizar la partición oculta

La partición de recuperación incluye una imagen del sistema operativo, los controladores y las utilidades instalados en el sistema en la propia fábrica. La partición de recuperación proporciona una solución de recuperación total que restaura rápidamente el software del sistema a su estado de trabajo original siempre que la unidad de disco duro se encuentre en buen estado de funcionamiento. Antes de utilizar la partición de recuperación, copie los archivos de datos (como por ejemplo los archivos PST de Outlook) en un dispositivo USB o en una unidad de red y anote las configuraciones personalizadas (como por ejemplo la configuración de red).

1. Encienda su PC.
2. Cuando aparezca el logotipo de EeeTop, pulse <F9> (requiere una partición de recuperación).
3. Aparecerá la ventana **ASUS Recovery CD/DVD (CD/DVD de recuperación ASUS)**. Seleccione la opción **Recover system to a partition (Recuperar sistema en una partición)**.
4. Siga las instrucciones que aparezcan en la pantalla para completar el proceso de recuperación.



Se perderán todos los datos durante la recuperación del sistema. Asegúrese de hacer una copia de seguridad de dichos datos antes de recuperar el sistema.

5. Cuando la recuperación del sistema se haya completado, reinicie el equipo.
6. Configure el idioma, la zona horaria, el teclado, el nombre del equipo y el nombre de usuario para entrar en Windows® OS.

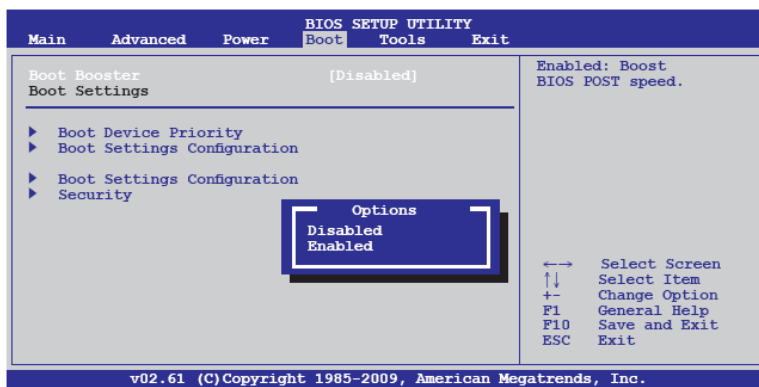
Utilizar el DVD de recuperación

El DVD de recuperación incluye una imagen del sistema operativo, instalada en el equipo portátil en la propia fábrica. El DVD de recuperación, junto con el DVD de soporte, proporciona una solución de recuperación total que restaura rápidamente sistema a su estado de trabajo original siempre que la unidad de disco duro se encuentre en buen estado de funcionamiento. Antes de utilizar el DVD de recuperación, copie los archivos de datos (como por ejemplo los archivos PST de Outlook) en un dispositivo USB o en una unidad de red y anote las configuraciones personalizadas (como por ejemplo la configuración de red).

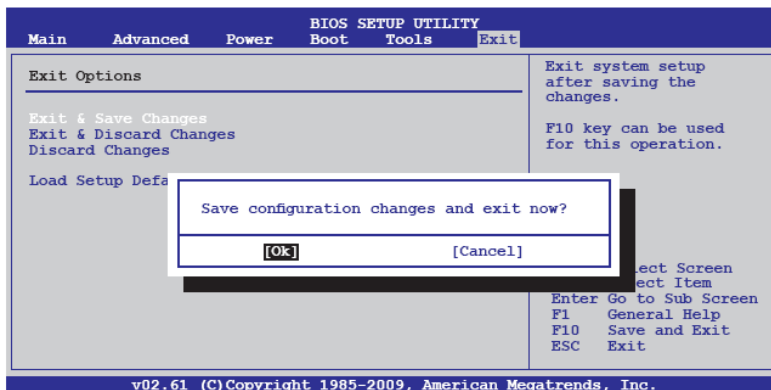
1. Inicie el sistema y presione la tecla <F2> durante el arranque para mostrar la pantalla POST. Presione <F2> para entrar en la configuración de la BIOS.
2. Establezca la opción **Boot Booster** en [Disabled]..



Si no ve la pantalla POST o no puede acceder a la configuración de la BIOS ejecutando la indicación anterior, reinicie el sistema y presione la tecla <F2> repetidamente durante el arranque.



3. Presione <F10> para guardar la configuración y reinicie el equipo Eee PC.



4. Cuando aparezca el logotipo de EeeTop, presione **<Esc>** para entrar en el menú **Please select boot device**.
5. Inserte el DVD de recuperación en la unidad óptica y seleccione esta unidad ("DVDROM: XXX") como el dispositivo de arranque. Presione **<Entrar>** y, a continuación, cualquier letra para continuar
6. Aparecerá la ventana **ASUS Recovery CD/DVD (CD/DVD de recuperación ASUS)**. Seleccione la ubicación en la que desee instalar un nuevo sistema. Opciones disponibles:

Recover system to a partition (Recuperar Windows en una partición)

Esta opción eliminará solamente la partición seleccionada, permitiendo conservar otras opciones y creará una nueva partición del sistema como unidad "C". Seleccione una partición y haga clic en **NEXT (SIGUIENTE)**.

Recover system to entire HD (Recuperar Windows en toda la unidad de disco duro)

Esta opción eliminará todas las particiones del disco duro y restaurará el sistema operativo. Realice la selección y haga clic en **Yes (Sí)**.



Si selecciona la **opción de recuperación del sistema en todo el disco duro**, el disco duro completo pasará a ser una partición y la función de recuperación F9 dejará de existir. Por tanto, es recomendable utilizar la función de recuperación F9 para restaurar el sistema..

7. Siga las instrucciones que aparezcan en la pantalla para completar el proceso de recuperación.



Se perderán todos los datos durante la recuperación del sistema. Asegúrese de hacer una copia de seguridad de dichos datos antes de recuperar el sistema.

8. Cuando la recuperación del sistema se haya completado, reinicie el equipo.
9. Configure el idioma, la zona horaria, el teclado, el nombre del equipo y el nombre de usuario para entrar en Windows® OS.



- Este DVD de recuperación DVD solamente es para el producto EeeTop PC. NO lo use en otros equipos. Visite el sitio Web de ASUS www.asus.com para obtener las actualizaciones.
- Recuerde habilitar el elemento Boot Booster al completar el cambio de hardware o la recuperación del sistema.

This image shows a single sheet of white paper with horizontal ruling lines. The lines are evenly spaced and run across the width of the page. There are no margins, text, or other markings on the paper.

Fabricante	ASUSTek COMPUTER INC.
Dirección, Ciudad	No. 150, LI-TE RD., PEITOU, TAIPEI 112, TAIWAN R.O.C
País	TAIWAN
Representante Autorizado en Europa	ASUS COMPUTER GmbH
Dirección, Ciudad	HARKORT STR. 21-23, 40880 RATINGEN
País	GERMANY