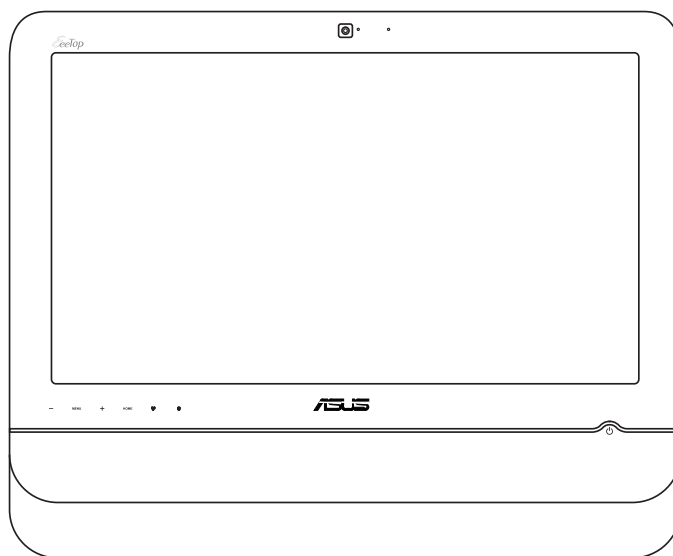


EeeTop PC

Användarhandbok



Svenska

ET22 Series

SW5167

Tredje utgåvan V3
oktober 2009

Copyright © 2009 ASUSTeK COMPUTER INC. Alla rättigheter förbehållna.

Ingen del av denna manual, inklusive produkter och programvara som beskrivs i den, får utan skriftligt tillstånd från ASUSTeK COMPUTER INC. reproduceras, överföras, kopieras, sparas i ett sökbart system eller översättas till något språk i någon form eller med några medel, förutom dokumentation som förvaras av köparen som säkerhetskopia. ("ASUS").

Produkter och företagsnamn som nämns i denna manual kan vara eller inte registrerade varumärken eller upphovsrätter tillhörande respektive företag och används endast i identifieringssyfte. Alla varumärken är egendom som tillhör respektive ägare.

Allt har gjorts för att garantera att innehållet i denna manual är korrekt och aktuellt. Emellertid lämnat inte tillverkaren några garantier beträffande noggrannheten av dess innehåll och förbehåller sig rätten att göra ändringar utan föregående meddelande.

Innehåll

Innehåll.....	3
Meddelanden.....	5
Federal Communications Commission Statement	5
Deklaration från Kanadas kommunikationsdepartement.....	6
IC strålningsexponeringsuttalande för Kanada.....	6
Deklaration om överensstämmelse (R&TTE direktiv 1999/5/EC).....	6
CE Märkesvarning	7
Trådlös driftkanal för olika domäner.....	7
Frankrike begränsade trådlösa frekvensband.....	8
REACH	9
Ta tillbaka och återvinning	10
Meddelanden för denna manual	11
Säkerhetsinformation	12
Systeminställning	12
Försiktighet vid användning.....	12
Välkommen	13
Förpackningsinnehåll	13
Lär känna din Eee Top	14
Vy framifrån	14
Vy bakifrån	17
Sidovy	19
Använda pekskärmen	20
Visa touch-pekaren	20
Rengöring av skärmen	21
Använda tangentbordet	22
Funktionstangenter	23
Placering av din Eee Top.....	24
Placering på skrivbord	24
Ställa in Eee Top	25
Ansluta det sladdförsedda tangentbordet och musen	25
Ansluta det trådlösa tangentbordet och musen.....	25

Starta systemet.....	26
Avstängning	26
Kalibrera skärmen.....	27
Konfigurera en trådlös anslutning.....	28
Konfigurera en trådanslutning	29
Använda en statisk IP:.....	29
Använda en dynamisk IP (PPPoE).....	31
Konfigurera ljudutmatningen	34
Högtalarkonfiguration	34
Ansluta högtalare	34
Konfigurera inställningar för ljudutgångarna	35
Återställning av ditt system.....	36
Använda återställnings-DVD-skivan	36
Använda den dolda partitionen.....	38

Meddelanden

Federal Communications Commission Statement

Denna enhet uppfyller FCC regler avsnitt 15. Användning lyder under följande två villkor:

- Denna utrustning får inte orsaka skadliga störningar och
- Denna utrustning måste acceptera alla mottagna störningar, inklusive störningar som kan orsaka oönskad användning.

Denna utrustning har testats och funnits uppfylla med de begränsningar för klass B digital enhet, enligt avsnitt 15 av Federal Communications Commission (FCC) regler. Dessa begränsningar är konstruerade för att ge resonabelt skydd mot skadliga störningar i en bostadsinstallation. Denna utrustning genererar, använder och kan utstråla radiofrekvensenergi och, om den inte installeras och används enligt instruktionerna, orsaka skadliga störningar på radiokommunikationer. Det finns emellertid inga garantier att störningar inte kommer att ske i en särskild installation. Det finns emellertid inga garantier att störningar inte kommer att ske i en särskild installation.

- Rikta om eller placera om mottagarantennen.
- Öka avståndet mellan utrustningen och mottagaren.
- Anslut utrustningen till ett uttag i en annan elkrets än som mottagaren är ansluten till.
- Rågfråga återförsäljaren eller en erfaren radio/TV tekniker för hjälp.

FÖRSIKTIGHET: Ändringar eller modifieringar som inte uttryckligen godkänts av DEN SOM GES RÄTTEN ATT ANVÄNDA denna produkt kan upphäva användarens behörighet att använda denna utrustning.

Varning för RF-exponering

Denna utrustning måste installeras och användas i enlighet med medföljande instruktioner, och antennen/antennerna som används för denna sändare måste monteras på ett avstånd av minst 20cm från varje person. De får inte placeras eller användas tillsammans med annan antenn eller sändare. Slutanvändare och installatörer måste ges instruktioner om antennenmontering och villkor för sändarens drift för att på ett tillfredsställande sätt kunna uppfylla krav på RF-exponering.

Deklaration från Kanadas kommunikationsdepartement

Denna digitala apparat överskrider inte de Class B-begränsningar för sändning av radiobrus från digitala apparater som ges i Kanadas kommunikationsdepartements radiostörningsregler (Radio Interference Regulations of the Canadian Department of Communications).

Denna Klass B digitala apparat uppfyller Kanadas ICES-003.

IC strålningsexponeringsuttalande för Kanada

Denna utrustning uppfyller IC strålningsexponeringsgräns som strålningsexponering sgräns ställs fram för en okontrollerad miljö. För att bibehålla efterlevnad med IC RF exponeringsuppfyllelsekrav bör direkt kontakt med sändarantennen undvikas under sändning. Slutanvändare måste följa de specifika driftsinstruktioner för att tillfredsställa RF exponeringsuppfyllelse.

Användning gäller för följande två villkor:

- Denna utrustning får inte orsaka skadliga störningar och
- Denna utrustning måste acceptera alla mottagna störningar, inklusive störningar som kan orsaka oönskad användning.

Deklaration om överensstämmelse (R&TTE direktiv 1999/5/EC)

Följande poster fullständiga och anser relevanta och tillräckliga:

- Väsentliga krav såsom i [Artikel 3]
- Skyddskrav för hälsa och säkerhet såsom i [Artikel 3.1a]
- Test för elektrisk säkerhet i enlighet med [EN 60950]
- Skyddskrav för elektromagnetisk kompatibilitet i [Artikel 3.1b]
- Test för elektromagnetisk kompatibilitet i [EN 301 489-1] & [EN 301 489-17]
- Effektiv användning av radiospektrumet såsom i [Article 3.2]
- Radiotest avpassad enligt [EN 300 328-2]

CE Märkesvarning

Detta är en Klass B produkt, i en hemmiljö kan denna produkt orsaka radiostörningar där användaren kan avkrävas att vidtaga adekvata åtgärder.



CE märkning för enheter utan trådlös LAN/Bluetooth

Den levererade versionen av denna enhet uppfyller kraven hos EEC direktiven 2004/108/EG "Elektromagnetisk kompatibilitet" och 2006/95/EC "Lågspänningsdirektivet"



CE märkning för enheter med trådlös LAN/ Bluetooth

Denna utrustning uppfyller kraven hos Direktiv 1999/5/EG för Europeiska parlamentet och kommissionen från den 9 mars 1999 om radioutrustning och telekommunikationsutrustning och om ömsesidigt erkännande av utrustningens överensstämmelse.

Trådlös driftkanal för olika domäner

N. Amerika	2.412-2.462 GHz	Kanal 01 till kanal 11
Japan	2.412-2.484 GHz	Kanal 01 till kanal 14
Europa ETSI	2.412-2.472 GHz	Kanal 01 till kanal 13

Frankrike begränsade trådlösa frekvensband

En del områden i Frankrike har begränsade frekvensband. Det värsta fallet av max tillåten ström inomhus är:

- 10mW för hela 2.4 GHzbandet (2400 MHz–2483.5 MHz)
- 100mW för frekvenser mellan 2446.5 MHz och 2483.5 MHz



Kanalerna 10 till 13 inbegripet verkar i bandet 2446.6 MHz till 2483.5 MHz.

Det finns få möjligheter till användning utomhus: På privat egendom eller på den privata egendomen för offentliga personer, är användning föremål för en preliminär tillåtelseprocedur från Försvarsministeriet, med max tillåten ström på 100mW i bandet 2446.5–2483.5 MHz. Användning utomhus på allmän egendom är inte tillåtet.

I avdelningarna som listas nedan för hela 2.4 GHzbandet:

- Max tillåten ström inomhus är 100mW
- Max tillåten ström utomhus är 10mW

Avdelningar inom vilka användning av 2400–2483.5 MHzbandet är tillåtet med en EIRP på mindre än 100mW inomhus och mindre än 10mW utomhus:

01 Ain Orientales	02 Aisne	03 Allier	05 Hautes Alpes
08 Ardennes	09 Ariège	11 Aude	12 Aveyron
16 Charente	24 Dordogne	25 Doubs	26 Drôme
32 Gers	36 Indre	37 Indre et Loire	41 Loir et Cher
45 Loiret	50 Manche	55 Meuse	58 Nièvre
59 Nord	60 Oise	61 Orne	63 Puy du Dôme
64 Pyrénées Atlantique	66 Pyrénées	67 Bas Rhin	68 Haut Rhin
70 Haute Saône	71 Saône et Loire	75 Paris	82 Tarn et Garonne
84 Vaucluse	88 Vosges	89 Yonne	90 Territoire de Belfort
94 Val de Marne			

Det här kravet kommer med stor sannolikhet att ändras med tiden, och göra det möjligt för dig att använda ditt trådlösa LANkort inom fler områden i Frankrike. Vänligen kontrollera med ART för senaste information (www.art-telecom.fr).



Ditt WLANkort sänder mindre än 100mW, men mer än 10mW.

INGEN DEMONTERING
**Garantin gäller inte för produkter som
demonterats av användare**

Varning för litium-ion-batteri

WARNING: Batteriet kan explodera om det sätts i på felaktigt sätt. Byt endast ut mot samma eller motsvarande typ som rekommenderas av tillverkaren. Kassera använda batterier enligt tillverkarens instruktioner.

Får ej utsättas för vätskor

Utsätt inte enheten för och använd den inte nära vätskor, regn eller fukt.
Enheten är varken vattentät eller oljesäker.



Den överkryssade soptunnan innebär att produkten (elektrisk och elektronisk utrustning och knappbatterier som innehåller kvicksilver) inte bör placeras tillsammans med hushållsavfall. Kontrollera de lokala bestämmelserna för avyttring av elektroniska produkter.



Kasta INTE batteriet i hushållssoporna. Symbolen med den överkorsade soptunnan indikerar att batteriet inte får kastas i de vanliga hushållssoporna.

REACH

Uppfyller REACH (Registration, Evaluation, Authorization, and Restriction of Chemicals (Registrering, Värdering, Behörighet och Begränsning)) reglerande regelverk, vi publicerar de kemiska substanserna i våra produkter på ASUS REACH webbsida på [HYPERLINK "http://green.asus.com/english/REACH.htm"](http://green.asus.com/english/REACH.htm)

Ta tillbaka och återvinning

Gamla datorer, bärbara datorer och andra elektroniska utrustningar innehåller farliga kemikalier som kan vara skadliga för miljön när de grävs ned på en soptipp. Genom återvinning kommer metallerna, plasten och komponenter som finns i gamla datorer att brytas ned och återanvändas för att tillverka nya produkter. Miljön kommer därmed att skyddas från okontrollerat utsläpp av farliga kemikalier.

ASUS arbetar med försäljare för återvinning med den högsta standarden för att skydda vår miljö, garantera arbetarnas säkerhet och uppfylla de globala miljölagarna. Vårt engagemang för återvinning av gammal utrustning har växt fram ur vårt arbete att skydda miljön på många sätt.

För ytterligare information om ASUS produktåtervinning och kontakter besök GreenASUS återtagnings- och återvinningssida (<http://green.asus.com/english/takeback.htm>)

Meddelanden för denna manual

För att försäkra dig om att viss uppgifter utförs korrekt, notera följande symboler som används i denna handbok.:



WARNING: Vital information som MÅSTE följas för att undvika att du skadas.



VIKTIGT: Instruktioner som du MÅSTE följa för att avsluta en uppgift.



TIPS: Tips och användbar information som hjälper dig att avsluta en uppgift.



OBS: Extra information för särskilda situationer.

Alla illustrationer och skärmbilder i denna handbok ges endast i referenssyfte. Faktiska produktspecifikationer och skärmbilder från programvara kan variera mellan olika områden. Besök ASUS Webbplats www.asus.com för senast tillgänglig information.

Säkerhetsinformation

Eee Top ET22 Series är designad och testad för att uppfylla de senaste säkerhetsstandarderna för informationsteknologisk utrustning. För att garantera din säkerhet är det dock viktigt att du läser igenom följande säkerhetsinstruktioner.

Systeminställning

- Läs igenom och följ alla instruktioner i dokumentationen innan systemet används.
- Använd inte denna produkt i närheten av vatten eller värmekällor, t.ex. element.
- Installera systemet på en stabil yta.
- Öppningar i chassiet är till för ventilation. Täck inte över öppningarna. Se till att du lämnar gott om utrymme för ventilation runt systemet. Stick aldrig in föremål i ventilationsöppningarna.
- Använd produkten i miljöer där den omgivande temperaturen ligger mellan 0 °C och 40°C.
- Om förlängningssladd används, se till att den sammanlagda amperetalet för alla anslutna enheter inte överskrider dess amperemärkning.

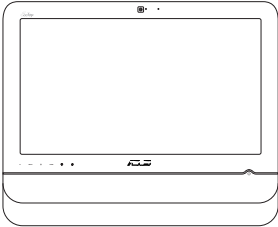
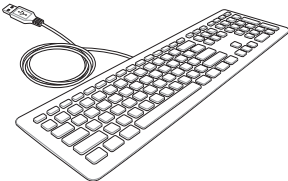
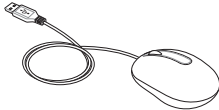
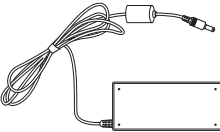
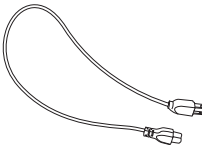


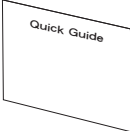


Försiktighet vid användning

- Trampa inte på, och placera inget ovanpå, nätsladden.
- Spill inte vatten eller andra vätskor på systemet.
- När systemet är avstängt flödar fortfarande en svag elektrisk ström i systemet. Koppla alltid ur all strömförsörjning och alla modem och nätsladdar ur eluttagen före rengöring av systemet.
- Pekskärmen kräver regelbunden rengöring för att kunna ge bästa möjliga känslighet. Håll skärmen ren från främmande föremål och överdriven dammansamling. Rengöring av skärmen:
 - Stäng av systemet och dra ur nätsladden ur vägguttaget.
 - Spruta en liten mängd glasrengöringsmedel för hushållsbruk på den medföljande rengöringstrasan och torka försiktigt skärmytan.
 - Spruta inte rengöringsmedlet direkt på skärmen.
 - Rengör inte skärmen med ett grovt rengöringsmedel eller en grov trasa.
- Om du stöter på följande tekniska problem, dra ur nätsladden och kontakta en behörig servicetekniker eller återförsäljaren.
 - Nätsladden eller kontakten är skadad.
 - Vätska har kommit in i systemet.
 - Systemet fungerar inte ordentligt även om du följer användarinstruktionerna.
 - Systemet har tappats eller höljet har skadats.
 - Systemets prestanda ändras.

Välkommen

Gratulerar till inköpet av EeeTop PC ET22 Series. Följande illustration visar förpackningsinnehållet för din nya produkt. Om något av ovanstående föremål skadats eller saknas, kontakta återförsäljaren.

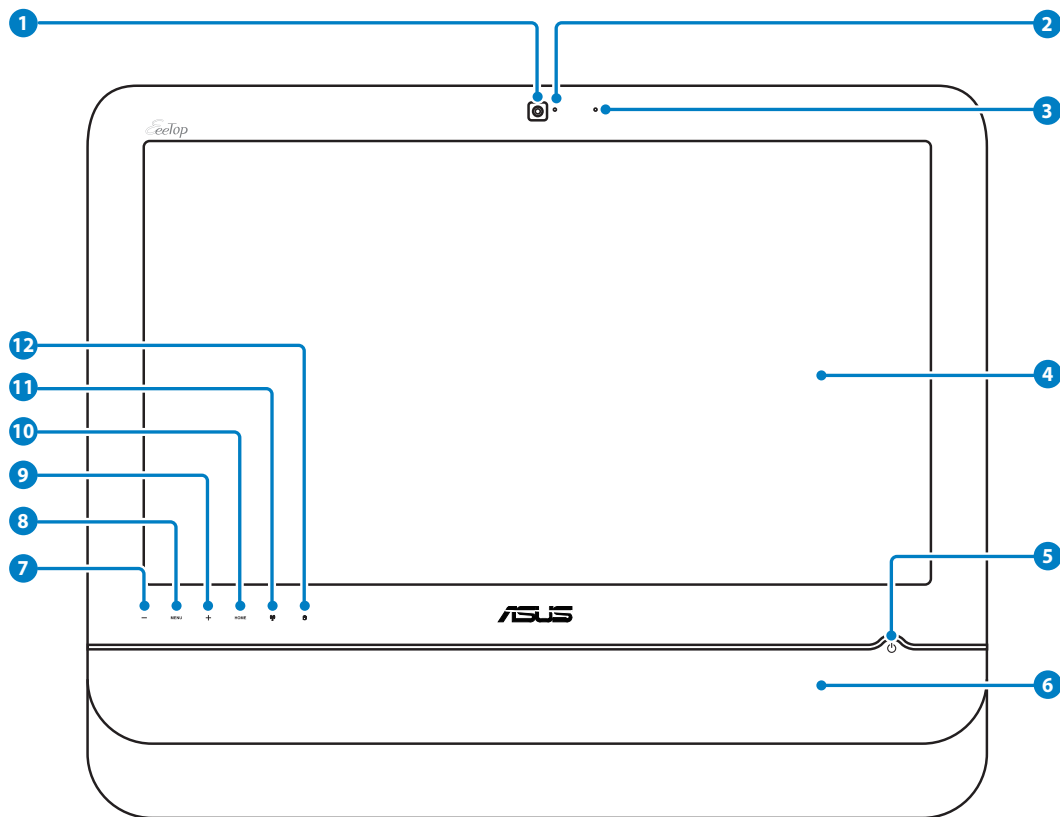
Förpackningsinnehåll

		
EeeTop PC ET22 Serierna	Tangentbord (med sladd eller trådlöst)	Mus (med sladd eller trådlös)
		
Växelströmsadapter	Nätsladd	Rengöringstrasa
		
Fjärrkontroll (tillval)	Snabbguide	Support-DVD
		
Garantikort		
<p>Notera:</p> <ol style="list-style-type: none"> 1. Antalet skivor och innehållet kan variera mellan olika områden. 2. Illustrationerna för tangentbord, mus och strömförsörjning ges endast i referenssyfte. Faktiska produktspecifikationer kan variera mellan olika områden.. 		

Lär känna din Eee Top

Vy framifrån

Se följande diagram för att identifiera komponenterna på denna sida av systemet.



1

Webbkamera

Med den inbyggda mikrofonen och webbkameran kan du starta videochattar online.

2

Lysdiod för webbkameran

Visar att den inbyggda webbkameran är aktiverad.

3 🔊 Digital mikrofon (inbyggd)

Den inbyggda mikrofonen kan användas för videokonferens, röstberättelse, ljudinspelningar och multimedieprogram.




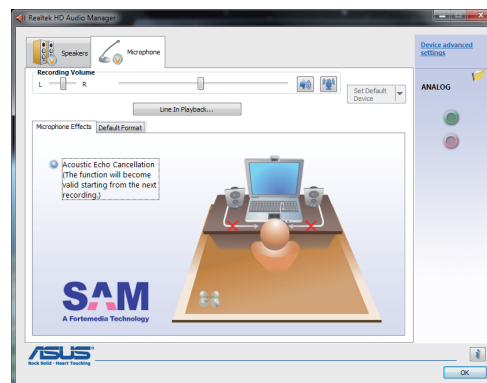
Använd följande metoder för att aktivera den inbyggda webbkameran och mikrofonen.

- Gå till **Kontrollpanelen > Skannrar och kameror > USB Videoenhet #2** och följ instruktionerna på skärmen.
- Starta programmet **Eee Cam** från skrivbordet. Se Program handboken för detaljer.
- Starta videochatt med **Windows® Live Messenger** eller **Skype™**.



Optimera mikrofonens prestanda i Realtek HD Audio Manager:

1. Dubbelklicka  i meddelandefältet för att öppna **Realtek HD Audio Manager**.
2. Klicka på fliken **Mikrofon** och klicka på **Avbryt akustiskt eko** för att förbättra mikrofonens prestanda.
3. När du är klar, klicka på **OK**.



4 🖥️ LCD-skärm (Pekaktiverade funktioner på utvalda modeller)

Den 20 tum stora LCD-skärmen med en optimal upplösning på 1600 x 900 har en pek funktion som ger dina fingertoppar digitalt liv.

5 🔌 Strömbrytare

Med strömbrytaren kan du växla mellan PÅ/AV för systemet.

Stereohögtalare

6 🗣️ De inbyggda stereohögtalarna ger en högkvalitativ ljudutgång.

7 ⏏️ Ned knapp

Tryck för att minska skärmens ljusstyrka. Tryck för att rulla ned vid navigering i menyn.

8 📄 Menyknapp

Klicka för att visa menyn.

9**Upp knapp**

Tryck för att öka skärmens ljusstyrka. Tryck för att rulla upp vid navigering i menyn.

10**Hem knapp**

Tryck för att växla mellan systemskrivbord och program.

11**Lysdiod för hårddiskaktivitet**

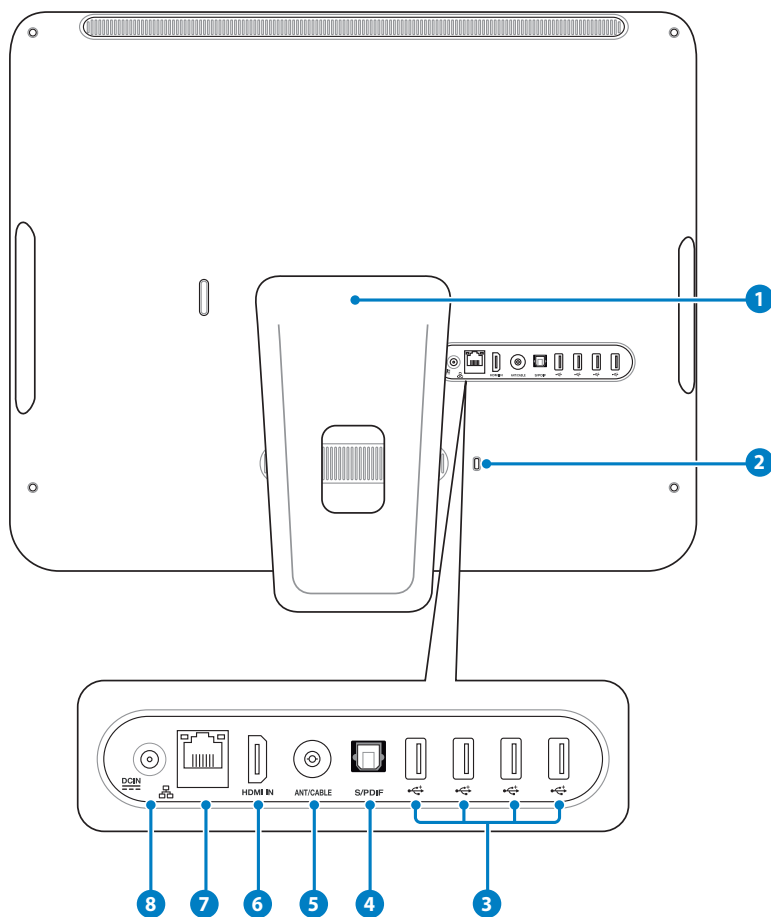
Indikerar hårddiskaktivitet.

12**Lysdiod för trådlöst LAN**

Visar att den inbyggda trådlösa LAN-funktionen är aktiverad. (Windows® programinställningar är nödvändiga för att kunna använda trådlöst LAN.)

Vy bakifrån

Se följande diagram för att identifiera komponenterna på denna sida av systemet.



1 Ställning

Låter dig ändra systemets upprättstående ställning.

2 Kensington® låsport

Med Kensington® låsporten kan datorn säkras med hjälp av Kensington® -kompatibla säkerhetsprodukter. Dessa säkerhetsprodukter inkluderar vanligtvis en metallkabel och ett lås som förhindrar att datorn kan flyttas från en fast plats.

3 USB-port

Universal Serial Bus-porten (USB) är kompatibel med USB-enheter som t.ex. tangentbord, pekdon, kameror och hårddiskenheter.

4 Optisk S/PDIF-utgångsport

Den optiska S/PDIF-utgångsporten ansluter en extern ljudutgångsenhet via en optisk S/PDIF-sladd.

5 Antenningång (på utvalda modeller)

Antenningången är till för TV:ns (på utvalda modeller) frekvenssignal och används tillsammans med den medföljande digital-TV-antennen eller inmatning från abonnerade TV-tjänster. Den medföljande antennen kan ta emot digital-TV. Anslutna kabeltjänster kan ta emot digital-TV, analog TV beroende på betalda tjänster. **ANMÄRKNING: Använd medföljande adapter vid användning av koaxialanslutningar.**

6 HDMI ingång

HDMI (High-Definition Multimedia Interface) är ett okomprimerat alldigitalt ljud-/videogränssnitt mellan några ljud-/videokällor såsom digitalbox, DVD-spelare.

7 LAN-port

Den åtta-stiftiga RJ-45 LAN-porten (10/100M bit) stöder en standard Ethernet-kabel för anslutning till ett lokalt nätverk.

8 Strömförsörjning (växelström 19V)

Den medföljande strömadaptern konverterar växelström till likström för användning i detta uttag.

Strömförsörjning via detta uttag ger strömförsörjning till datorn. För att förhindra skador på datorn ska alltid den medföljande strömadaptern användas.



Strömadaptern kan bli varm eller het när den används. Täck inte över adaptern och håll den på avstånd ifrån dig.

Sidovy

Se följande diagram för att identifiera komponenterna på denna sida av systemet.

1 Minneskortsläsare

Normal måste en extern minneskortsläsaren köpas separat för att kunna läsa minneskort. Den inbyggda kortläsaren kan läsa MMC/SD/SD HC/MS/MS Pro-kort från enheter såsom digitalkameror, mp3-spelare, mobiltelefoner och PDA:er.

2 Hörlurar/ljudutgång

Stereokontakten för hörlurar (3,5mm) används för anslutning av systemets utgående ljudsignal till förstärkta högtalare eller hörlurar. När detta uttag används kopplas de inbyggda högtalarna bort automatiskt.

3 Mikrofonuttag

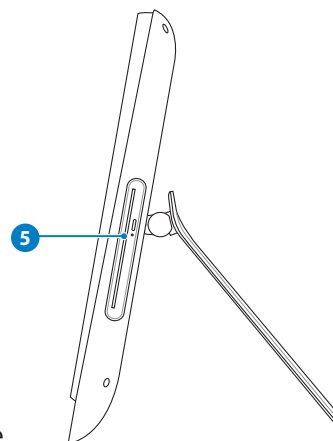
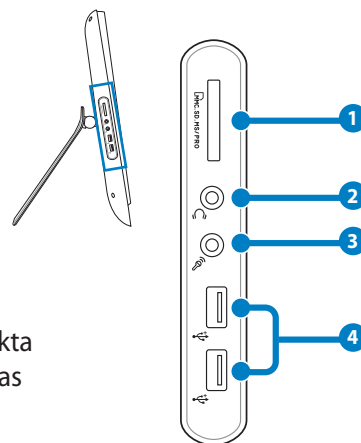
Mikrofonuttaget är konstruerat för anslutning av en mikrofon som används för video konferenser, berättande eller enkla ljudinspelningar.

4 USB-port

Universal Serial Bus-porten (USB) är kompatibel med USB-enheter som t.ex. tangentbord, pekdon, kameror och hårddiskenheter.

5 Optisk enhet

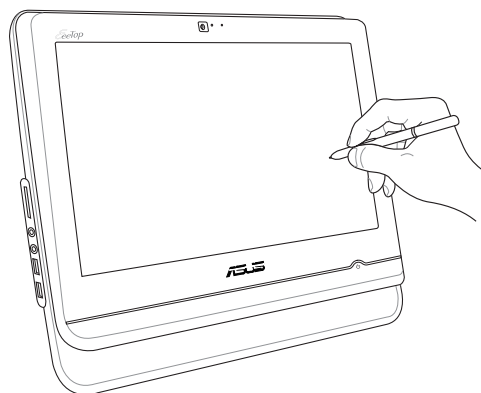
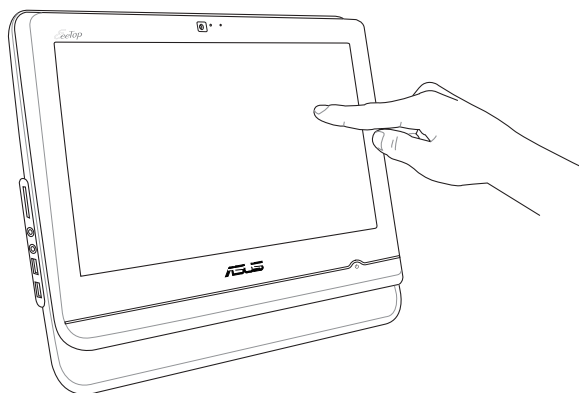
Den inbyggda optiska enheten kan stödja CD-skivor och/eller digitala videaskivor (DVD) och kan ha möjlighet för användning av inspelningsbara (R) eller återskrivningsbara (RW) skivor. Se marknadsföringsspecifikationerna för detaljerna för varje modell.



Använda pekskärmen

Eee Top ger dina fingertoppar digitalt liv. Med några få rörelser eller med hjälp av ett skrivstift kan du få Eee Top att följa dina order. Din beröring fungerar som ett pekdon:

- Beröring = vänsterklick på musen
- Beröring och hålla kvar = högerklick på musen

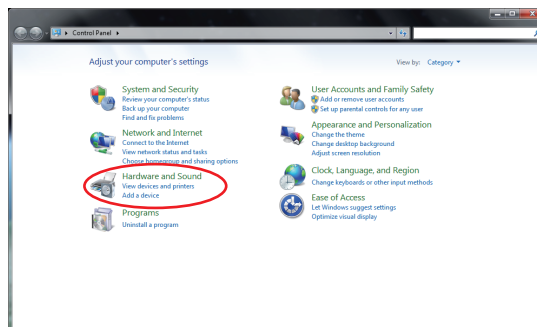


- Den pekaktiverade skärmen finns tillgänglig på utvalda modeller.
- Pennfunktionen är endast tillgänglig på utvalda modeller med touch-aktiverade skärmar.

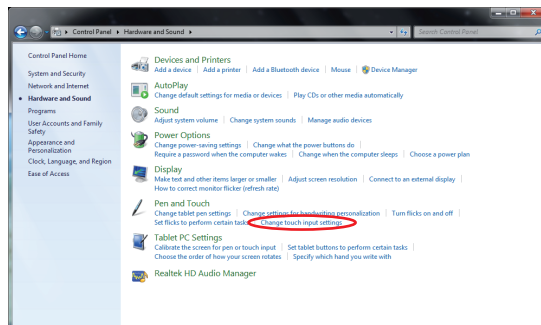
Visa touch-pekaren

Touchpekaren, virtuell mus hjälper dig att använda den touch-aktiverade skärmen på ett lämpligare sätt. Visa touch-pekaren

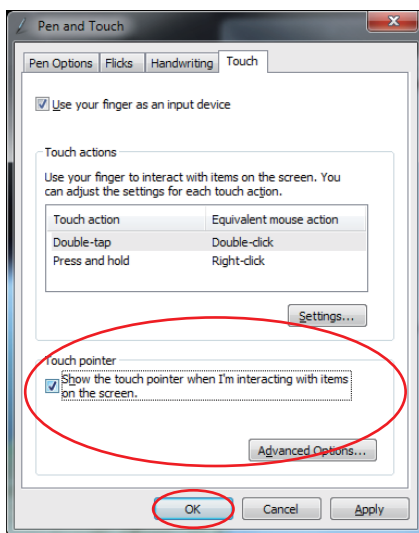
1. Från Windows® skrivbord klicka på **Start > Kontrollpanelen > visa enheter och skrivare**.



2. Klicka på **ändra inställningar för pekinmatning**.



3. Klicka på **Beröring** fliken överst och klicka i rutan framför **Visa pek pennan när jag hanterar poster på skärmen**. Klicka på **OK** för att avsluta konfigurationen.
4. Du kommer att se en virtuell mus på skärmen när du vidrör skärmen.



Rengöring av skärmen

Pekskärmen kräver regelbunden rengöring för att kunna ge bästa möjliga känslighet. Håll skärmen ren från främmande föremål och överdriven dammansamling. Rengöring av skärmen:

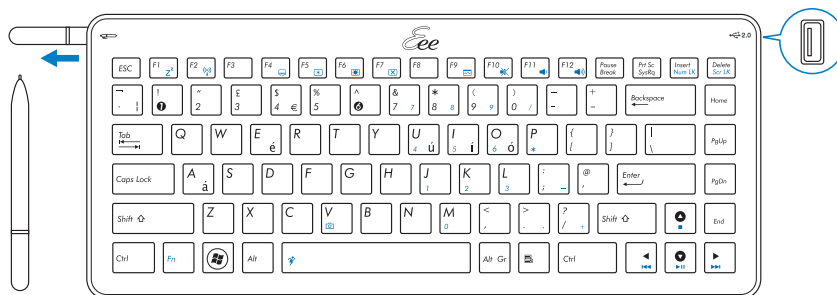
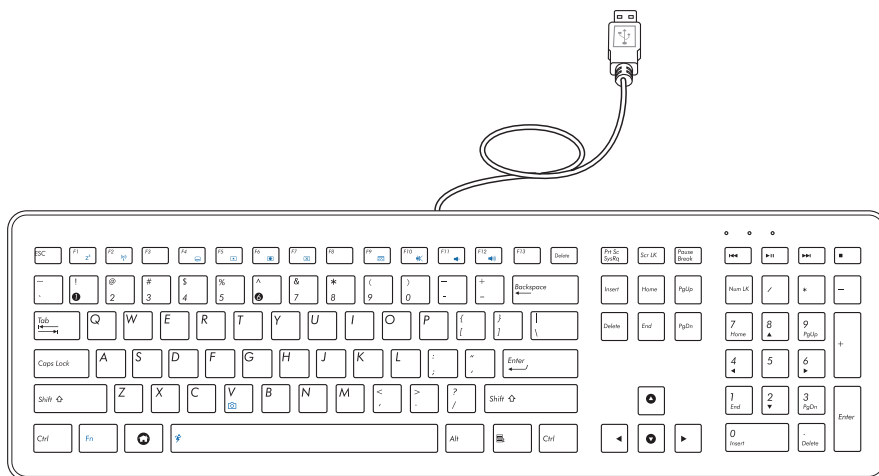
- Stäng av systemet och dra ur nätsladden ur vägguttaget.
- Spruta en liten mängd glasrengöringsmedel för hushållsbruk på den medföljande rengöringstrasan och torka försiktigt skärmytan.
- Spruta inte rengöringsmedlet direkt på skärmen.
- Rengör inte skärmen med ett grovt rengöringsmedel eller en grov trasa.

Använda tangentbordet

Din Eee Top levereras med sladdlöst eller sladdföret tangentbord som underlättar systemkontroll. För utvalda modeller, på tangentbordets högersida finns en extra USB-port och till vänster förvaras skrivstiftet. Tryck på skrivstiftet för att mata ut det.



- Dessa tangentbordsillustrationer ges endast i referenssyfte. Faktiska produktspecifikationer kan variera mellan olika områden.
- Pennfunktionen är endast tillgänglig på utvalda modeller med touch-aktiverade skärmar.



Funktionstangenter

Det följande definierar de färgade funktionstangenterna på tangentbordet. För att komma åt de färgade kommandona, håll ned **Funktionsknapp** medan en knapp med ett färgat kommando trycks ned.



De faktiska färgade funktionsknapparna och kommandon som stöds varierar mellan olika modeller.



Fn + F1: Placerar systemet i vänteläge.



Fn + F2: Växlar mellan AV och PÅ för det interna trådlösa LAN. När aktiverad lyser motsvarande LAN-lysdiod. Windows® programinställningar är nödvändiga för att kunna använda trådlöst LAN.



Fn + F5: Minskar bildskärmens ljusstyrka.



Fn + F6: Ökar bildskärmens ljusstyrka.



Fn + F7: Växlar mellan AV och PÅ för LCD-bildskärmen.



Fn + F10: Växlar mellan AV och PÅ för högtalarna (endast i Windows® operativsystem).



Fn + F11: Sänker högtalarvolymen (endast i Windows® operativsystem).



Fn + F12: Höjer högtalarvolymen (endast i Windows® operativsystem).

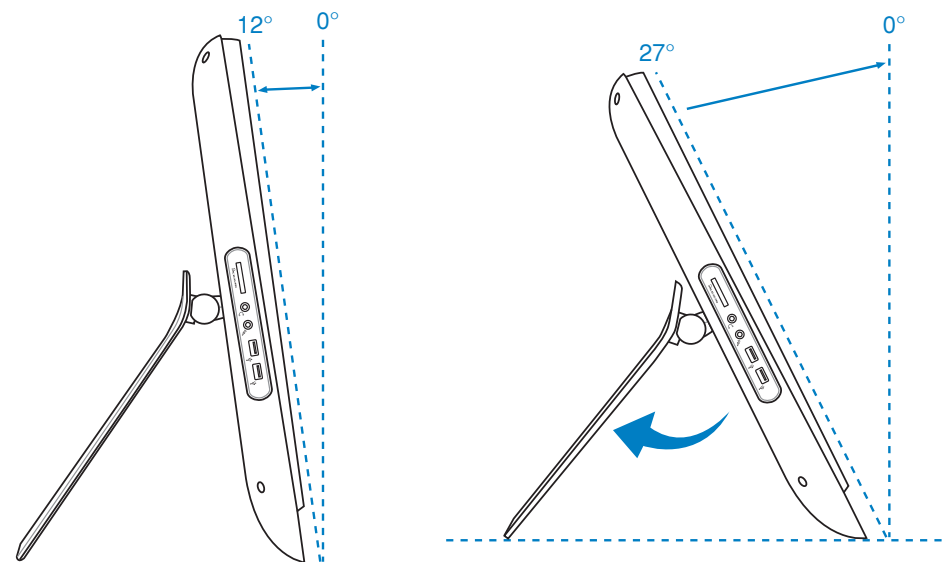


Fn + V: Växlar mellan AV och PÅ för den inbyggda webbkameran.

Placering av din Eee Top

Placering på skrivbord

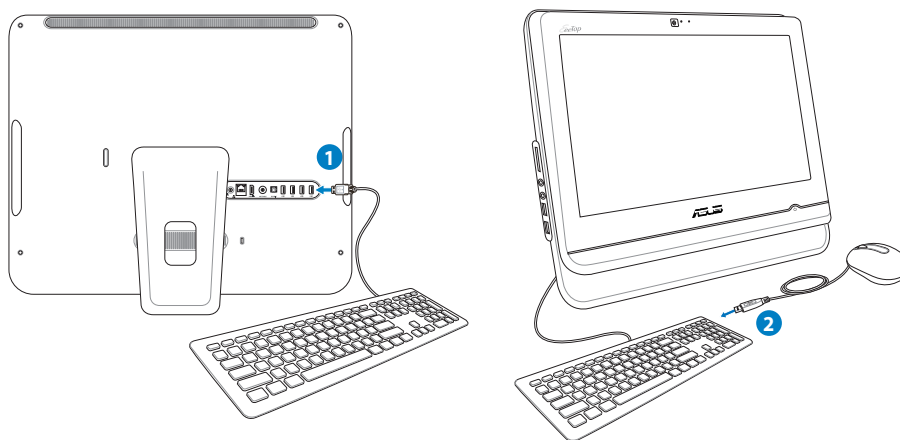
Placera din Eee Top på en plan yta såsom ett bord eller skrivbord och dra ut ställningen tills den öppnas och snäpper på plats. Luta sedan bildskärmen i en vinkel mellan 12 och 27 grader från upprätt läge.



Ställa in Eee Top

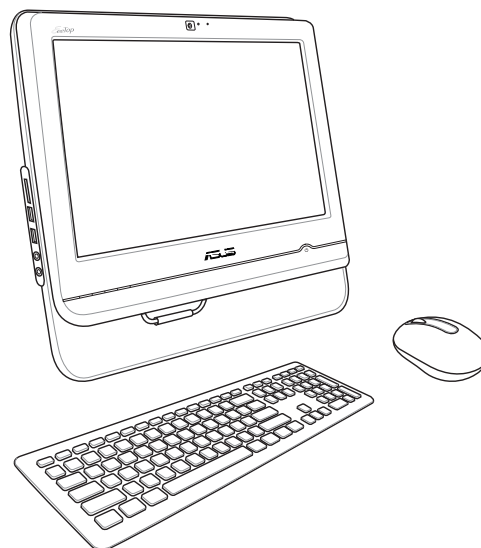
Ansluta det sladdförsedda tangentbordet och musen

Anslut tangentbordet till **USB**-porten på den bakre panelen (1). Du kan också ansluta tangentbordet till **USB**-porten på vänster sida om tangentbordskabeln inte är tillräckligt lång.. Anslut sedan musen till tangentbordets **USB**-port (2).



Ansluta det trådlösa tangentbordet och musen

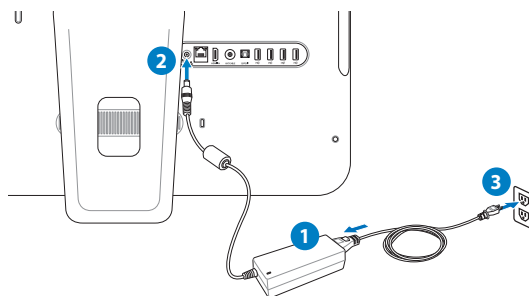
1. Installera batterierna i det trådlösa tangentbordet och i musen.
2. Tryck på knapparna på baksidan av både tangentbordet och musen för att ansluta till Eee Top PC.
3. Du kan börja använda det trådlösa tangentbordet och musen.



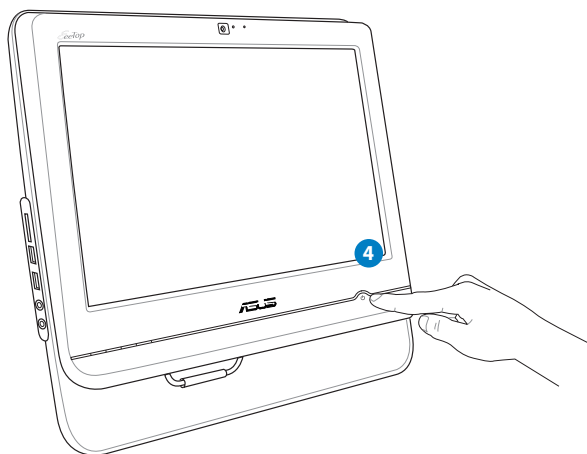
Dessa illustrationer ges endast i referenssyfte. Verkligt utseende och verkliga specifikationer (tråd och trådlöst) för tangentbordet och musen kan variera mellan olika områden.

Starta systemet



Anslut den medföljande växelströmsadaptern till **DC IN**-uttaget på den bakre panelen (1 2 3) och tryck sedan på **Strömbrytaren** på frontpanelen (4) för att starta systemet.



WARNING! Anslut INTE strömladden till ström uttag innan strömkontakten ansluts till systemet. Om så görs kan det skada strömadaptern.





Avstängning

- För att stänga av LCD-skärmen tryck på **Fn + F7 tangenterna**   på tangentbordet. Systemet är fortfarande igång.



Den färgade knappkommandona finns tillgängliga på utvalda modeller.

- För att placera systemet i viloläge tryck på **Strömbrytaren**  på frontpanelen. Väck systemet igen genom att trycka på **Strömbrytaren** en gång till, klicka med musen, vidröra bildskärmen eller trycka på valfri tangent på tangentbordet.
- Stäng av systemet fullständigt genom att följa normal avstängningsprocess för Windows eller hålla ned **strömbrytaren**  i fem sekunder.

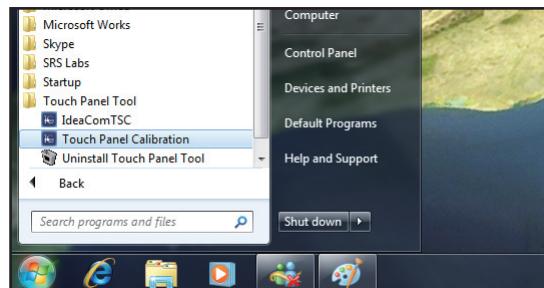
Kalibrera skärmen

Eee Top levereras med följande programverktyg för justering av pekskärmens precision.



Den pekaktiverade skärmen finns tillgänglig på utvalda modeller.

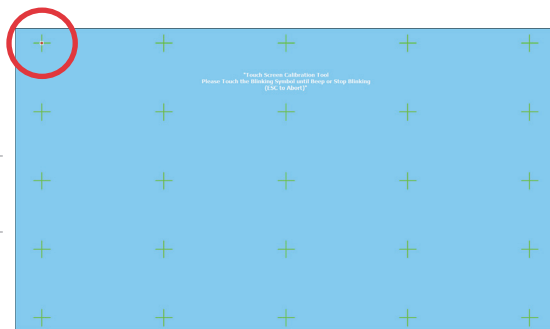
1. Från Windows® skrivbord klicka på **Start** > **All Programs** > **Pekskärmsverktyg** > **Pekskärmskalibrering**.




3. Tryck på och håll kvar mitten av markeringen på skärmen efter hand som de visas så justeras skärmen automatiskt.




Tryck på **Esc** knappen på tangentbordet för att avsluta kalibreringsprocessen.



Konfigurera en trådlös anslutning

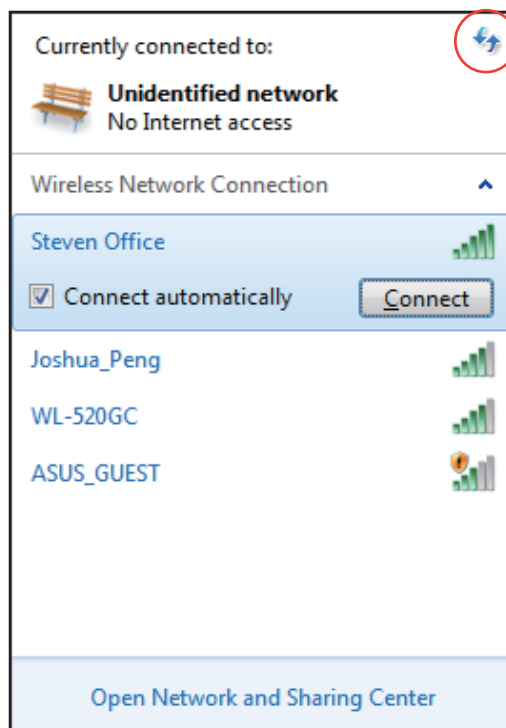
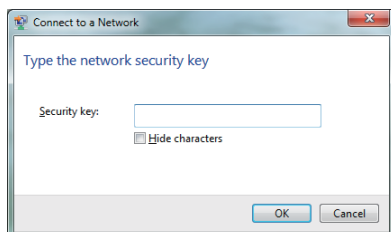
1. Klicka på den trådlösa nätverksikonen med en orange stjärna  i Windows® meddelandefältet.
2. Välj den trådlösa anslutningspunkt du vill ansluta till från listan och klicka på **Anslut** för att skapa anslutningen.




Om du inte hittar den önskade anslutningspunkten klicka på ikonen **uppdatera**  i övre högra hörnet för att uppdatera och söka i listan igen.




Ange nätverkets säkerhets-nyckel eller lösenord vid anslutning till ett säkerhets-aktiverat nätverk.



3. När anslutningen har etablerats visas anslutningen i listan.
4. Du kan se den trådlösa nätverksikonen  i aktivitetsfältet.

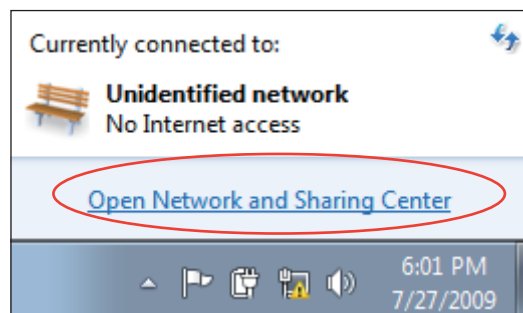
Konfigurera en trådslutning

Använda en statisk IP:

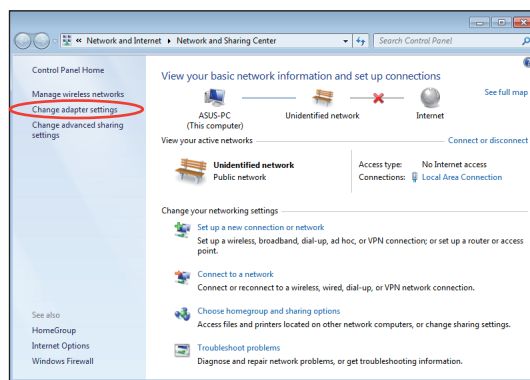
1. Klicka på nätverksikonen med en gul varningstriangel i  Windows® meddelandeområde och välj **öppna nätverks- och delningscenter**.



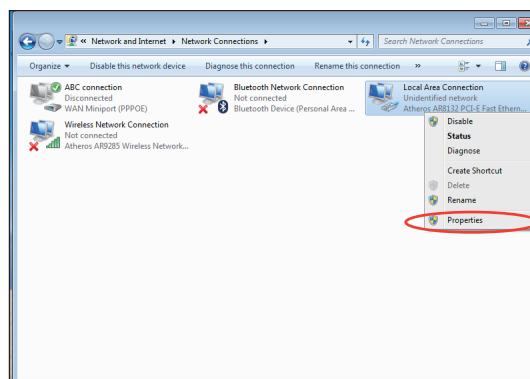
Kontrollera att du har anslutit LAN-kabeln till EeeTop PC.



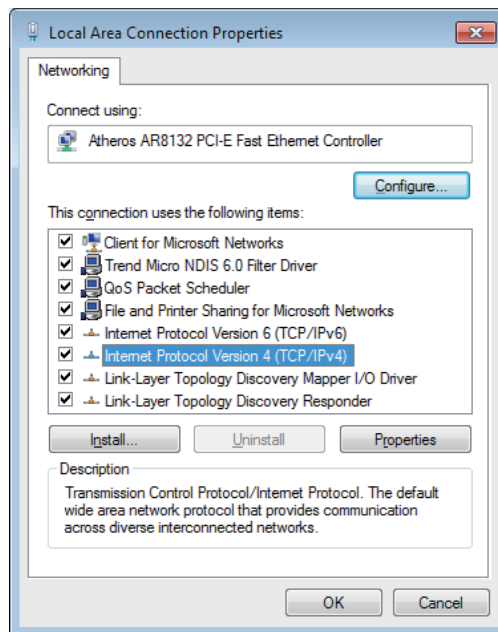
2. Klicka på **ändra adapterinställningar** i det vänstra fönstret.



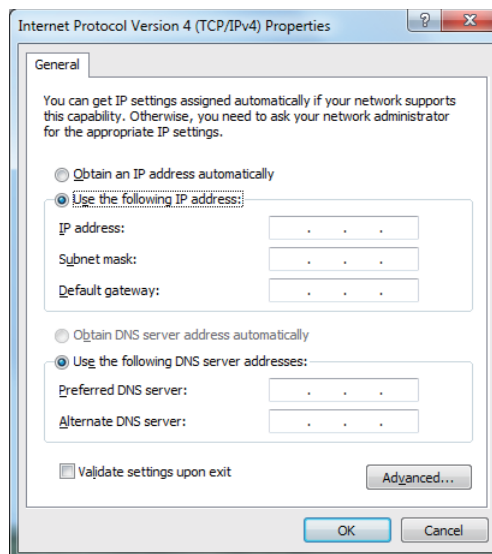
3. Högerklicka på **lokalområdesanslutning** och välj **egenskaper**.



- Klicka på **IP-version 4 (TCP/IPv4)** och klicka på **egenskaper**.

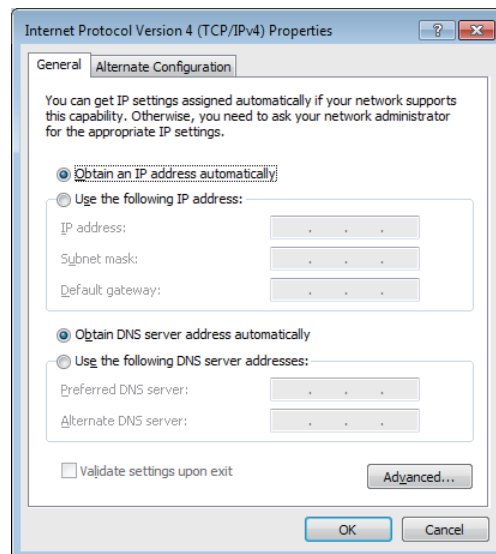


- Välj **Använd följande IP-adress**.
- Ange **IP-adress**, **Subnet prefixlängd** och **standardnätbrygga**.
- Om så krävs, ange **Önskad DNS-server-adress**.
- När alla värden angetts, klicka på **OK** för att avsluta konfigurationen.



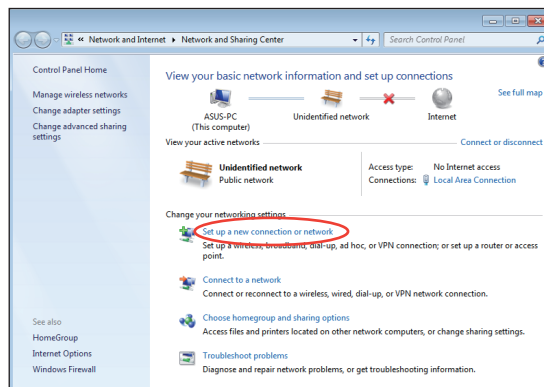
Använda en dynamisk IP (PPPoE)

1. Upprepa steg 1-4 i föregående avsnitt.
2. Välj **Obtain an IP address automatically** (Erhåll en IP-adress automatiskt) och klicka på **OK**.

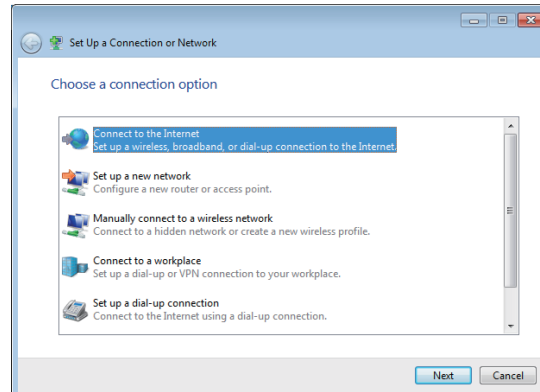


(Fortsätt med följande steg om PPPoE används)

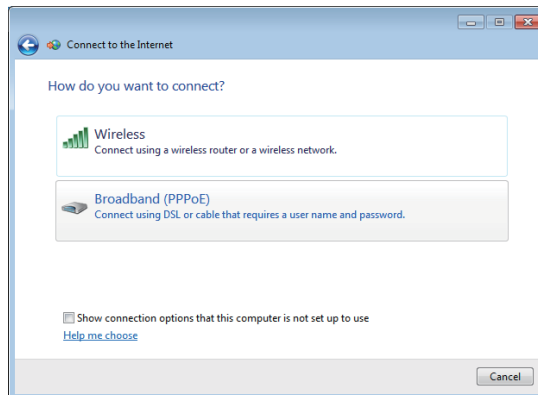
6. Återgå till **nätverks- och delningscenter** och klicka sedan på **skapa en ny anslutning eller ett nytt nätverk**.



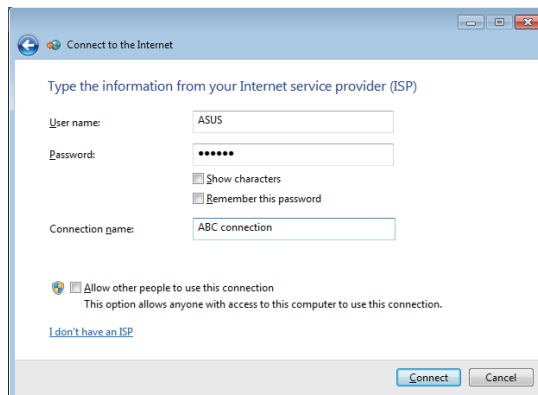
7. Välj **Anslut till Internet** och klicka på **Nästa**.



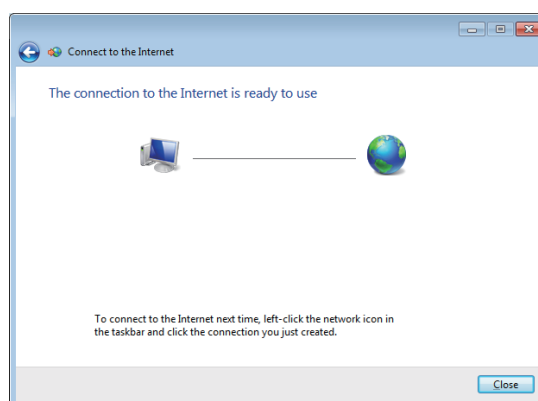
5. Välj **Bredbandsanslutning (PPPoE)** och klicka på **Nästa**.



6. Ange ditt användarnamn och lösenord och anslutningsnamn. Klicka på **Anslut**.



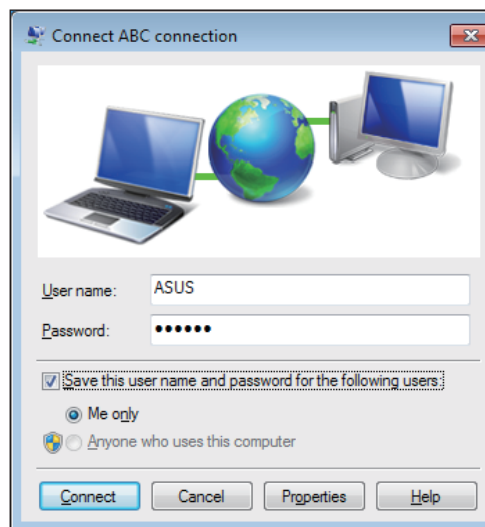
7. Klicka på **Stäng** för att avsluta konfigurationen.



8. Klicka på nätverksikonen i aktivitetsfältet och klicka på den anslutning som du just skapade.



9. Ange ditt Användarnamn och Lösenord. Klicka på **Anslut** för att ansluta till Internet.



Konfigurera ljudutmatningen

Eee Top stödjer olika typer av ljudkonfigurationer. Ställ in att systemet ska använda stereohögtalare eller flerkanaligt ljudsystem.

Högtalarkonfiguration

Ställ in systemet med följande högtalarkonfiguration:

Namn	Högtalarsystem
2 kanaler (stereo)	Vänster högtalare och höger högtalare

Ljudutgångar	Hörlurar/2-kanal
	Ljud ut
	Mik in




En uppsättning stereohögtalare består av ett höger-vänster tvåkanals högtalarsystem. En flerkanalshögtalare har en främre vänster-högerkanal och en bakre vänster-högerkanal (surround).

Ansluta högtalare

Se nedanstående tabell för ljuduttag på den bakre panelen och deras funktioner.

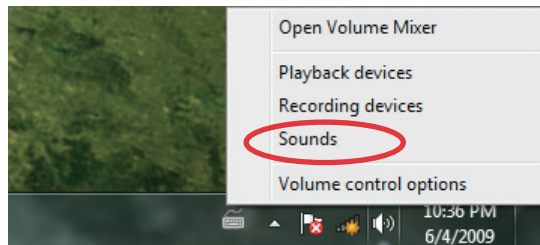
För stereohögtalare eller hörlurar

Ljudutgångar	Beskrivning
	För anslutning av stereohögtalare eller hörlurar

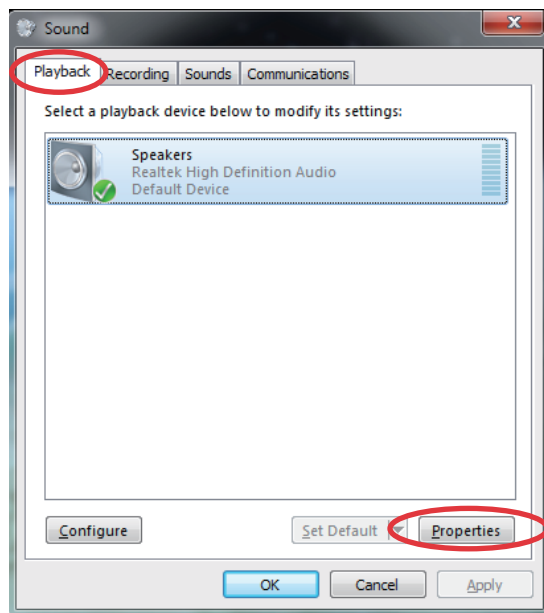
Konfigurera inställningar för ljudutgångarna

När ett högtalarsystem anslutits till din Eee Top, följ nedanstående steg för att konfigurera högtalarinställningarna:

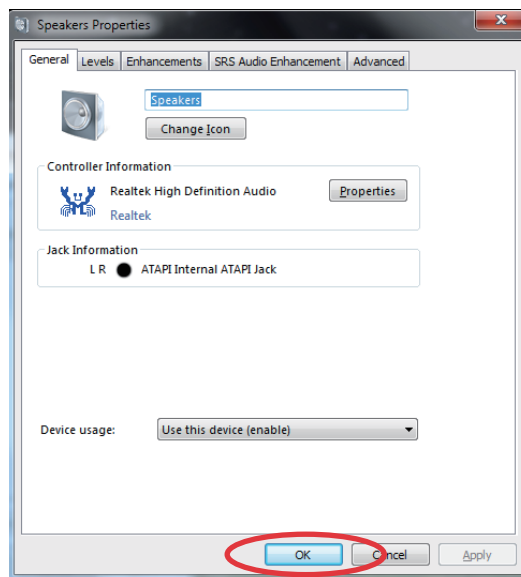
1. Högerklicka på högtalarikonen i Windows® meddelandefält och klicka på **Ljud**.



2. Välj en uppspelningsenhet och klicka på **Egenskaper** för att konfigurera inställningarna.



3. Genomför de avancerade konfigurationerna, såsom justering av högtalarnivån och utmatningsvärde. Klicka på **OK** för att avsluta konfigurationen.



Återställning av ditt system

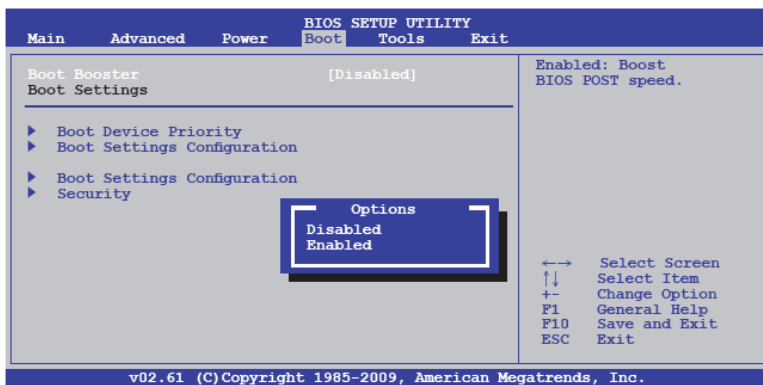
Använda återställnings-DVD-skivan

Återställnings-DVD-skivan innehåller en bild av operativsystemet som är installerade i ditt system från fabriken. Återställnings-DVD-skivan ger en omfattande återställningslösning som snabbt återställer ditt systems program till dess ursprungliga status, förutsatt att din hårddisk fungerar som den ska. Innan du använder återställnings-DVD-skivan, kopiera dina datafiler (såsom Outlook PST filer) till en USB-enhet eller till en nätverksenhet och anteckna alla anpassade konfigurationsinställningar (såsom nätverksinställningar).

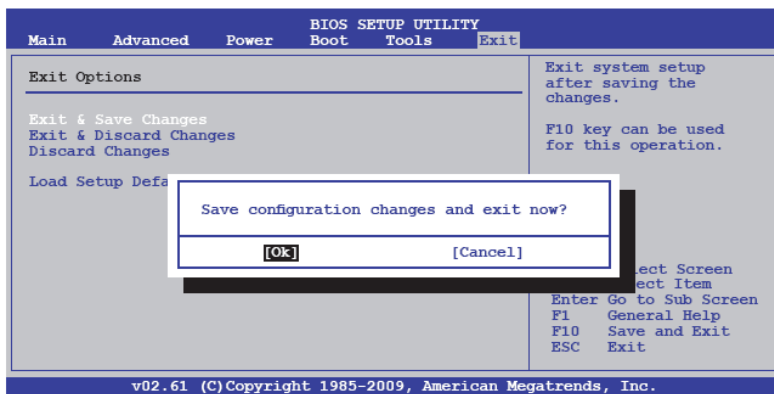
1. Starta systemet och tryck på <F2> vid uppstart för att visa POST skärmen. Tryck på <F2> igen för att gå in i BIOS setup.
2. Ställ in **Boot Booster** till [Avaktiverad]



Om du inte kan se POST skärmen eller går in i BIOS setup enligt instruktionen ovan, starta om systemet och försök att trycka på <F2> upprepade gånger under uppstarten.



3. Tryck på <F10> för att spara konfigurationen och starta om Eee PC.



4. När EeeTop logotypen visas tryck på <Esc> för att gå in i menyn **Välj bootenhet**.
5. Sätt in återställnings-DVD-skivan i den optiska enheten och välj den optiska enheten ("DVDROM: XXX") som bootenhet. Tryck på **<Enter>** och tryck sedan på någon knapp för att fortsätta.
6. Fönstret **ASUS återställnings-CD/DVD-skiva** visas. Välj var det nya systemet ska installeras. Alternativen är:

Återställ Windows till en partition

Detta alternativ kommer endast att radera den partitionen du valt nedan och låter dig behålla den andra partitionerna och skapar en ny systempartition som enhet "C." Välj en partition och klicka på **NÄSTA**.

Återställ Windows till hela hårddisken

Detta alternativ kommer att radera alla partitioner från din hårddisk och återställa operativsystemet. Välj och klicka på **Ja**.



Om du valt **återställ systemet till hela hårddisken** kommer hela hårddisken att bestå av endast en partition och F9 återställningsfunktionen kommer inte längre att finnas kvar. Därför rekommenderar vi starkt att du använder F9 återställningen för att återställa systemet.

7. Följ instruktionerna på skärmen för att fullfölja återställningsprocessen.



Du kommer att förlora alla dina data under systemåterställningen. Se till att du har säkerhetskopierat den innan systemet återställs.

8. När systemåterställningen avslutats, starta om datorn.
9. Ställ in språk, tidszon, tangentbord, datornamn och användarnamn för att öppna Windows® OS.



Denna återställnings-dvd är endast avsedd för Eee Top. ANVÄND INTE i andra datorer. Besök ASUS Webbplats www.asus.com för uppdateringar.

Använda den dolda partitionen

Återställningspartitionen innehåller en bild av operativsystemet, drivrutiner och hjälpfunktioner som är installerade i ditt system från fabriken. Återställningspartitionen ger en omfattande återställningslösning som snabbt återställer ditt systems program till dess ursprungliga status, förutsatt att din hårddisk fungerar som den ska. Innan du använder återställningspartitionen, kopiera dina datafiler (såsom Outlook PST filer) till en USB-enhet eller till en nätverksenhet och anteckna alla anpassade konfigurationsinställningar (såsom nätverksinställningar).

1. Slå på datorn.
2. När EeeTop-logotypen visas, tryck på **<F9>** (kräver en återställningspartition).
3. Fönstret **ASUS återställnings-CD/DVD-skiva** visas. Välj **återställ system till en partition**.
4. Följ instruktionerna på skärmen för att fullfölja återställningsprocessen.



Du kommer att förlora alla dina data under systemåterställningen. Se till att du har säkerhetskopierat den innan systemet återställs.

5. När systemåterställningen avslutats, starta om datorn.
6. Ställ in språk, tidszon, tangentbord, datornamn och användarnamn för att öppna Windows® OS.

This image shows a single sheet of white paper with horizontal ruling lines. The lines are evenly spaced and run across the width of the page. There are no margins, text, or other markings on the paper.

Tillverkare	ASUSTek COMPUTER INC.
Adress, Stad	No. 150, LI-TE RD., PEITOU, TAIPEI 112, TAIWAN R.O.C
Land	TAIWAN
Auktoriserad representant i Europa	ASUS COMPUTER GmbH
Adress, Stad	HARKORT STR. 21-23, 40880 RATINGEN
Land	GERMANY