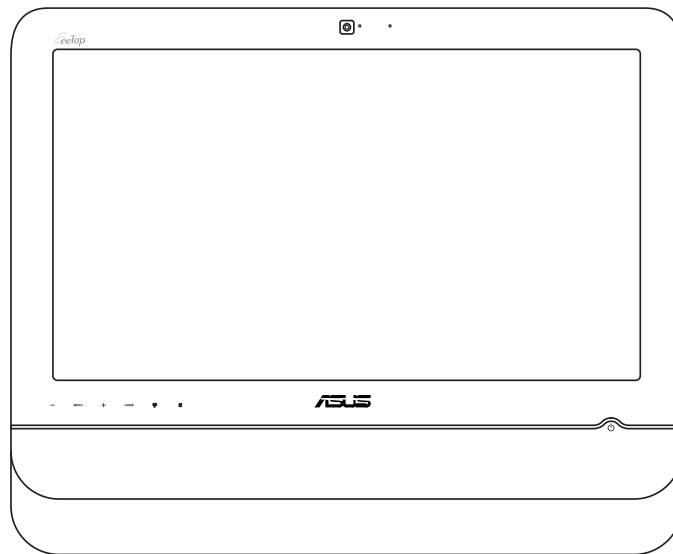


# EeeTop PC

## คู่มือผู้ใช้

ฉบับแรก



ET22 ซีรีส์

TH5167

สองรุ่น V3

ตุลาคม 2009

## ลิขสิทธิ์ © 2009 ASUSTeK COMPUTER INC. สงวนลิขสิทธิ์

ห้ามผลิตซ้ำ ส่งต่อ ถ่ายแบบ จัดเก็บส่วนใดส่วนหนึ่งของคู่มือฉบับนี้ไว้ในระบบที่สามารถเรียกกลับมาใช้ได้ หรือแปลเป็นภาษาใดๆ ในรูปแบบหรือวิธีการต่างๆ โดยมีได้รับอนุญาตเป็นลายลักษณ์อักษรอย่างชัดเจนจาก ASUSTeK COMPUTER, INC. ("ASUS") เว้นแต่จะเป็นเอกสาร ที่ผู้ซื้อเก็บไว้เพื่อสำรองเท่านั้น

ชื่อผลิตภัณฑ์และบริษัทที่กล่าวถึงในคู่มือฉบับนี้อาจเป็น หรืออาจไม่เป็นเครื่องหมายการค้าจดทะเบียน หรือลิขสิทธิ์ของบริษัทที่กล่าวถึง และถูกใช้เพื่อวัตถุประสงค์ในการอ้างอิงเท่านั้น เครื่องหมายการค้าทั้งหมดเป็นทรัพย์สินของบริษัทที่เป็นเจ้าของ

เราได้ใช้ความพยายามอย่างเต็มที่เพื่อให้แน่ใจว่าเนื้อหาของคู่มือฉบับนี้มีความถูกต้องและทันสมัย อย่างไรก็ตาม ผู้ผลิตไม่รับประกันเกี่ยวกับความถูกต้องของเนื้อหาในคู่มือ และสงวนสิทธิ์ในการเปลี่ยนแปลงได้โดยไม่ต้องแจ้งให้ทราบล่วงหน้า

## สารบัญ

<b>สารบัญ</b>	<b>3</b>
ประกาศ	5
ถ้อยแถลงของคณะกรรมการการสื่อสารแห่งชาติ	5
ถ้อยแถลงของกระทรวงสื่อสารแคนาดา	6
ถ้อยแถลงการสัมผัสจากการแผ่รังสี IC สำหรับแคนาดา	6
การประกาศเกี่ยวกับความสอดคล้อง (ข้อกำหนด R&TTE 1999/5/EC)	6
คำเตือนเครื่องหมาย CE	7
แผนการทำงานไร้สายสำหรับโดเมนต่างๆ	7
แถบความถี่ไร้สายที่มีข้อจำกัดในฝรั่งเศส	8
REACH	9
ผลิตภัณฑ์นี้ไม่กันน้ำ หรือกันน้ำมัน	10
หมายเหตุสำหรับคู่มือฉบับนี้	11
ข้อมูลเพื่อความปลอดภัย	12
การตั้งค่าระบบของคุณ	12
การดูแลระหว่างการใช้	12
<b>ยินดีต้อนรับ</b>	<b>13</b>
รายการต่างๆ ในกล่องบรรจุ	13
<b>ทำความรู้จัก Eee Top ของคุณ</b>	<b>14</b>
มุมมองด้านหน้า	14
มุมมองด้านหลัง	17
มุมมองด้านข้าง	19
การใช้ทัชสกรีน	20
การแสดงทัชพอยเตอร์	20
การทำความสะอาดทัชสกรีน	21
การใช้แป้นพิมพ์	22
ปุ่มฟังก์ชัน	23
<b>การวางตำแหน่ง Eee Top ของคุณ</b>	<b>24</b>
การวางบนโต๊ะทำงาน	24
<b>การตั้งค่า Eee Top ของคุณ</b>	<b>25</b>
การเชื่อมต่อแป้นพิมพ์และเมาส์แบบมีสาย	25
การเชื่อมต่อแป้นพิมพ์และเมาส์ไร้สาย	25

การเปิดเครื่อง .....	26
การปิดเครื่อง .....	26
การเปรียบเทียบหน้าจอ.....	27
การคอนฟิกการเชื่อมต่อไร้สาย .....	28
การคอนฟิกการเชื่อมต่อแบบมีสาย .....	29
การใช้ IP แบบคงที่ .....	29
การใช้ไดนามิก IP (PPPoE) .....	31
การคอนฟิกเอาต์พุตเสียง.....	34
การกำหนดค่าลำโพง .....	34
การเชื่อมต่อไปยังลำโพง .....	34
การคอนฟิกการตั้งค่าเอาต์พุตเสียง .....	35
<b>การกู้คืนระบบของคุณ.....</b>	<b>36</b>
การใช้แผ่นดีวีดีการกู้คืน.....	36
การใช้พาร์ติชันที่ซ่อนอยู่.....	38

## ประกาศ

### ถ้อยแถลงของคณะกรรมการการสื่อสารแห่งชาติ

อุปกรณ์นี้สอดคล้องกับส่วนที่ 15 ของกฎระเบียบ FCC การทำงานต้องเป็นไปตามเงื่อนไขสองข้อต่อไปนี้:

- อุปกรณ์นี้ต้องไม่ก่อให้เกิดการรบกวนที่เป็นอันตราย และ
- อุปกรณ์นี้ต้องทนต่อการรบกวนใดๆ ที่ได้รับ รวมทั้งการรบกวนที่อาจก่อให้เกิดการทำงานที่ไม่พึงประสงค์

อุปกรณ์นี้ได้รับการทดสอบ และพบว่าสอดคล้องกับข้อกำหนดสำหรับอุปกรณ์ดิจิทัลคลาส B ตามส่วนที่ 15 ของกฎระเบียบ FCC ข้อกำหนดเหล่านี้ได้รับการออกแบบเพื่อให้การป้องกันที่เหมาะสมต่อการรบกวนที่เป็นอันตรายในการติดตั้งบริเวณที่พักอาศัย อุปกรณ์นี้สร้าง ใช้ และสามารถแผ่พลังงานความถี่คลื่นวิทยุ และถ้าไม่ได้ติดตั้งและใช้อย่างเหมาะสมตามที่ระบุในขั้นตอนการใช้งานของผู้ผลิต อาจก่อให้เกิดการรบกวนที่เป็นอันตรายต่อการสื่อสารวิทยุ อย่างไรก็ตาม ไม่มีการรับประกันว่าการรบกวนจะไม่เกิดขึ้นในกรณีที่ติดตั้งอย่างเหมาะสม ถ้าอุปกรณ์ก่อให้เกิดการรบกวนกับบริการการสื่อสารต่อวิทยุหรือการรับโทรทัศน์ ซึ่งสามารถทราบได้โดยการเปิดและปิดอุปกรณ์ คุณควรพยายามแก้ไขการรบกวนโดยใช้วิธีดังต่อไปนี้หนึ่งหรือหลายวิธีรวมกัน:

- ปรับทิศทางหรือเปลี่ยนสถานที่ของเสาอากาศรับสัญญาณ
- เพิ่มระยะห่างระหว่างอุปกรณ์และเครื่องรับสัญญาณ
- เชื่อมต่ออุปกรณ์เข้ากับเต้าเสียบในวงจรที่แตกต่างจากที่ใช้เสียบเครื่องรับอยู่
- ปรีกษาตัวแทนจำหน่าย หรือช่างเทคนิควิทยุ/โทรทัศน์ที่มีประสบการณ์เพื่อขอความช่วยเหลือ

**ข้อควรระวัง:** การเปลี่ยนแปลงหรือดัดแปลงที่ไม่ได้รับการเห็นชอบโดยองค์กรที่มีหน้าที่รับผิดชอบเรื่องความสอดคล้อง จะทำให้สิทธิในการใช้อุปกรณ์นี้ของผู้ใช้สิ้นสุด

### คำแนะนำการสัมผัส RF

อุปกรณ์นี้ต้องได้รับการติดตั้งและใช้งานอย่างสอดคล้องกับขั้นตอนที่มีไว้ให้ และต้องติดตั้งเสาอากาศที่ใช้สำหรับการรับส่งสัญญาณโดยเว้นระยะห่างจากทุกคนอย่างน้อย 20 ซม. และต้องไม่ตั้งอยู่ในสถานที่เดียวกับ หรือใช้งานร่วมกับเสาอากาศหรือเครื่องรับส่งอื่นๆ ผู้ใช้และผู้ติดตั้งต้องทำการติดตั้งเสาอากาศและสร้างสภาพแวดล้อมการทำงานของเครื่องรับส่งสัญญาณ ให้สอดคล้องกับการสัมผัส RF

## ก้อยแกลงของกระทรงสื่อสารแคนาดา

อุปกรณ์ดิจิตอลนี้ต้องไม่ปล่อยสัญญาณรบกวนวิทยุจากอุปกรณ์ดิจิตอลเกินขีดจำกัดคลาส B ที่กำหนดในกฎระเบียบเกี่ยวกับการรบกวนทางวิทยุของกระทรงสื่อสารของแคนาดา

อุปกรณ์ดิจิตอลคลาส B นี้สอดคล้องกับมาตรฐาน Canadian ICES-003

## ก้อยแกลงการสัมผัสถูกการแผ่รังสี IC สำหรับแคนาดา

อุปกรณ์นี้สอดคล้องกับข้อจำกัดในการสัมผัสถูกการแผ่รังสี IC ที่ตั้งขึ้นสำหรับสภาพแวดล้อมที่ไม่มีการควบคุม เพื่อให้สอดคล้องกับข้อกำหนดความสอดคล้องกับการสัมผัสถูก RF ของ IC, โปรดหลีกเลี่ยงการสัมผัสถูกเสาอากาศรับส่งโดยตรงระหว่างที่กำลังรับส่งข้อมูล ผู้ใช้ต้องปฏิบัติตามขั้นตอนการทำงานเฉพาะ เพื่อให้สอดคล้องกับการสัมผัสถูก RF ในระดับที่พอใจ

การทำงานต้องเป็นไปตามเงื่อนไขสองข้อต่อไปนี้:

- อุปกรณ์ต้องไม่ก่อให้เกิดการรบกวน และ
- อุปกรณ์ต้องสามารถทนต่อการรบกวนใดๆ รวมทั้งการรบกวนที่อาจก่อให้เกิดการทำงานที่ไม่พึงประสงค์ของอุปกรณ์

## การประกาศเกี่ยวกับความสอดคล้อง (ข้อกำหนด R&TTE 1999/5/EC)

รายการต่อไปนี้มีความสมบูรณ์ และได้รับการพิจารณาว่ามีความเกี่ยวข้อง และเพียงพอ:

- ข้อกำหนดที่สำคัญ ใน [บทความ 3]
- ข้อกำหนดในการป้องกันสำหรับสุขภาพ และความปลอดภัย ใน [บทความ 3.1a]
- การทดสอบความปลอดภัยทางไฟฟ้าที่สอดคล้องกับ [EN 60950]
- ข้อกำหนดในการป้องกันสำหรับความเข้ากันได้ทางแม่เหล็กไฟฟ้าใน [บทความ 3.1b]
- การทดสอบความเข้ากันได้ทางแม่เหล็กไฟฟ้าใน [EN 301 489-1] & [EN 301 489-17]
- การใช้คลื่นสเปกตรัมวิทยุอย่างมีประสิทธิภาพใน [บทความ 3.2]
- ชุดการทดสอบวิทยุที่สอดคล้องกับ [EN 300 328-2]

## คำเตือนเครื่องหมาย CE

นี้เป็นผลิตภัณฑ์คลาส B, ในสภาพแวดล้อมที่เป็นที่พักรอาศัย ผลิตภัณฑ์นี้อาจก่อให้เกิดการรบกวนทางวิทยุ ซึ่งในกรณีดังกล่าว ผู้ใช้จะต้องดำเนินการการป้องกันอย่างเพียงพอ



เครื่องหมาย CE สำหรับอุปกรณ์ที่ไม่มี LAN ไร้สาย/บลูทูธ

รุ่นที่ส่งมอบของอุปกรณ์นี้ สอดคล้องกับความต้องการของ ข้อกำหนด EEC ที่ 2004/108/EC “ความเข้ากันได้ทางแม่เหล็กไฟฟ้า” และ 2006/95/EC “ข้อกำหนดแรงดันไฟฟ้าต่ำ”



เครื่องหมาย CE สำหรับอุปกรณ์ที่มี LAN ไร้สาย/บลูทูธ

อุปกรณ์นี้สอดคล้องกับความต้องการของข้อกำหนด 1999/5/EC ของรัฐสภาและคณะกรรมการแห่ง สหภาพยุโรป ตั้งแต่วันที่ 9 มีนาคม 1999 ที่ควบคุมอุปกรณ์วิทยุและการสื่อสารโทรคมนาคม และการรับรู้ถึงความสอดคล้องร่วมกัน

## แผนเนลการทำงานไร้สายสำหรับโหมดต่างๆ

อเมริกาเหนือ	2.412–2.462 GHz	Ch01 ถึง CH11
ญี่ปุ่น	2.412–2.484 GHz	Ch01 ถึง Ch14
ยุโรป ETSI	2.412–2.472 GHz	Ch01 ถึง Ch13

## แถบความถี่ไร้สายที่มีข้อจำกัดในฝรั่งเศส

ในฝรั่งเศสบางพื้นที่มีข้อจำกัดสำหรับแถบความถี่ ข้อจำกัดที่เข้มงวดที่สุดอนุญาตให้ใช้ภายในอาคารได้คือ:

- 10mW สำหรับแถบความถี่ 2.4 GHz ทั้งหมด (2400 MHz–2483.5 MHz)
- 100mW สำหรับความถี่ระหว่าง 2446.5 MHz ถึง 2483.5 MHz



ช่องสัญญาณ 10 ถึง 13 สามารถใช้งานได้ในพื้นที่แถบความถี่ 2446.6 MHz ถึง 2483.5 MHz เท่านั้น

การใช้งานภายนอกอาคารอนุญาตให้เพียงจำกัด: ในพื้นที่ที่เป็น ทรัพย์สินส่วนตัว หรือทรัพย์สินส่วนตัวของบุคคลสาธารณะ การใช้งานจะต้องขออนุญาตเบื้องต้นจากกระทรวงกลาโหม โดยอนุญาตให้ใช้งาน ได้สูงสุด 100mW ในแถบคลื่น 2446.5–2483.5 MHz ไม่อนุญาตให้ ใช้งานนอกอาคาร ในพื้นที่ที่เป็นทรัพย์สินส่วนตัว

ในส่วนที่ระดับด้านล่าง อนุญาตให้ใช้แถบคลื่น 2.4 GHz ได้ทั้งหมด:

- อนุญาตให้ใช้งานในอาคารได้สูงสุด 100mW
- อนุญาตให้ใช้งานนอกอาคารได้สูงสุด 10mW

ในส่วนที่อนุญาตให้ใช้แถบคลื่น 2400–2483.5 MHz ได้กับ EIRP ต่ำกว่า 100mW ในอาคาร และต่ำกว่า 10mW นอกอาคาร:

01 Ain	02 Aisne	03 Allier	05 Hautes Alpes	
08 Ardennes	09 Ariège	11 Aude	12 Aveyron	16 Charente
24 Dordogne	25 Doubs	26 Drôme	32 Gers	36 Indre
37 Indre et Loire	41 Loir et Cher	45 Loiret	50 Manche	
55 Meuse	58 Nièvre	59 Nord	60 Oise	
61 Orne	63 Puy du Dôme	64 Pyrénées Atlantique		
66 Pyrénées Orientales	67 Bas Rhin	68 Haut Rhin		
70 Haute Saône	71 Saône et Loire	75 Paris		
82 Tarn et Garonne	84 Vaucluse	88 Vosges		
89 Yonne	90 Territoire de Belfort	94 Val de Marne		

ข้อกำหนดนี้อาจเปลี่ยนแปลงได้ตามเวลา ซึ่งช่วยให้ท่านใช้การ์ด LAN ไร้ สายได้ในพื้นที่ต่างๆ ได้มากขึ้นในฝรั่งเศส โปรดตรวจสอบกับ ART เพื่อขอข้อมูลล่าสุด ([www.art-telecom.fr](http://www.art-telecom.fr))



การ์ด WLAN ของท่านรับส่งสัญญาณที่ระดับต่ำกว่า 100mW แต่สูงกว่า 10mW.



**ห้ามถอดชิ้นส่วน**  
การรับประกันใช้ไม่ได้กับผลิตภัณฑ์ที่ถูกถอดชิ้นส่วน  
โดยผู้อื่น

**คำเตือนเกี่ยวกับแบตเตอรี่ลิเธียม อีออน**

**ข้อควรระวัง:** ถ้าใส่แบตเตอรี่อย่างไม่ถูกต้อง อาจมีอันตรายจากการระเบิด  
ขึ้นได้ ใช้เฉพาะแบตเตอรี่ชนิดเดียวกัน หรือเทียบเท่า ที่แนะนำโดยผู้ผลิต  
เท่านั้น ทั้งแบตเตอรี่ที่ใช้แล้วตามขั้นตอนของผู้ผลิต

**อย่าให้สัมผัสถูกของเหลว**

เก็บให้ห่างหรืออย่าใช้ในพื้นที่อยู่ใกล้ของเหลว ฝน หรือความชื้น



สัญลักษณ์ถังขยะติดล้อที่มีเครื่องหมายกากบาทนี้ เป็นการระบุว่าไม่ควรทิ้งผลิตภัณฑ์  
(อุปกรณ์ไฟฟ้า, อิเล็กทรอนิกส์ และแบตเตอรี่หรือยูนิตที่มีส่วนประกอบของปรอท) ปะปนไปกับ  
ของเสียทั่วไปจากภายในบ้าน ตรวจสอบกฎระเบียบในท้องถิ่น เกี่ยวกับวิธีการจัดผลิตภัณฑ์  
อิเล็กทรอนิกส์



ห้ามทิ้งแบตเตอรี่ลงในถังขยะของชุมชน สัญลักษณ์ถังขยะ  
มีล้อถูกขีดฆ่ามีความหมายว่าห้ามทิ้งแบตเตอรี่ลงในถังขยะ  
ของชุมชน

## REACH

เราเผยแพร่สารเคมีที่ใช้ในผลิตภัณฑ์ของเราซึ่งสอดคล้องกับเฟรมเวิร์กของ  
ข้อบังคับ REACH (การ ลงทะเบียน, การประเมิน, การอนุมัติ และข้อจำกัด  
ของสารเคมี) ไว้ที่เว็บไซต์ ASUS REACH ที่  
<http://green.asus.com/english/REACH.htm>

## ผลิตภัณฑ์นี้ไม่กินน้ำ หรือกินน้ำมัน

คอมพิวเตอร์ โน้ตบุ๊กคอมพิวเตอร์ และอุปกรณ์อิเล็กทรอนิกส์เก๋ๆ อื่นๆ ประกอบด้วยสารเคมีที่มีอันตราย ซึ่งเป็นอันตรายต่อสิ่งแวดล้อมเมื่อทิ้งปะปนกับขยะธรรมดา ด้วยการรีไซเคิล โลหะพลาสติก และชิ้นส่วนที่พบในคอมพิวเตอร์เก่าจะถูกย่อยสลายให้เล็กลง และนำกลับมาใช้เพื่อสร้างผลิตภัณฑ์ใหม่ และสิ่งแวดล้อมจะได้รับการป้องกันจากการปล่อยสารเคมีที่เป็นอันตรายที่ไม่มีการควบคุม

ASUS ทำงานกับผู้นำรายรีไซเคิลด้วยมาตรฐานสูงสุดสำหรับการปกป้องสิ่งแวดล้อม โดยให้ความมั่นใจถึงความปลอดภัยของคนงาน และการปฏิบัติงานที่สอดคล้องกับกฎหมายสิ่งแวดล้อมระดับโลก ความมุ่งมั่นของเราก็คือการรีไซเคิลอุปกรณ์เก่าของเรา เพื่อให้งานของเรามีการปกป้องสิ่งแวดล้อมในหลายวิธี

สำหรับข้อมูลเพิ่มเติมเกี่ยวกับการรีไซเคิลผลิตภัณฑ์ ASUS และหมายเลขติดต่อโปรดเยี่ยมชมหน้า การนำผลิตภัณฑ์กลับและการรีไซเคิล GreenASUS ที่ <http://green.asus.com/english/takeback.htm>

## หมายเหตุสำหรับคู่มือฉบับนี้

เพื่อให้แน่ใจว่าคุณทำงานต่างๆ อย่างเหมาะสม โปรดสังเกตสัญลักษณ์ต่างๆ ที่ใช้ตลอดทั้งคู่มือฉบับนี้



**คำเตือน:** ข้อมูลที่สำคัญต่อชีวิตซึ่งคุณต้องปฏิบัติตาม เพื่อป้องกันการบาดเจ็บต่อตัวคุณเอง



**ข้อสำคัญ:** ขั้นตอนที่คุณต้องปฏิบัติตามเพื่อทำงานให้สมบูรณ์



**คำแนะนำ:** เคล็ดลับและข้อมูลที่มีประโยชน์ที่จะช่วยให้คุณทำงานให้สมบูรณ์



**หมายเหตุ:** ข้อมูลเพิ่มเติมสำหรับสถานการณ์พิเศษ

ภาพสัณติและภาพที่ได้จากหน้าจอในคู่มือฉบับนี้ใช้สำหรับการอ้างอิงเท่านั้น ข้อมูลจำเพาะผลิตภัณฑ์และภาพของหน้าจอซอฟต์แวร์ที่แท้จริงอาจแตกต่างกันไปตามประเทศต่างๆ สำหรับข้อมูลล่าสุด โปรดเยี่ยมชมเว็บไซต์ ASUS ที่ [www.asus.com](http://www.asus.com)

## ข้อมูลเพื่อความปลอดภัย

Eee Top ET22 ซีรีส์ของคุณได้รับการออกแบบและทดสอบให้ตรงกับมาตรฐานความปลอดภัยล่าสุด สำหรับอุปกรณ์เทคโนโลยีสารสนเทศ อย่างไรก็ตาม เพื่อให้มั่นใจถึงความปลอดภัย คุณควรอ่านขั้นตอนเพื่อความปลอดภัยต่อไปนี้

### การตั้งค่าระบบของคุณ

- อ่านและปฏิบัติตามขั้นตอนทั้งหมดในเอกสาร ก่อนที่คุณจะใช้งานระบบของคุณ
- อย่าใช้ผลิตภัณฑ์นี้ใกล้หน้าต่าง หรือแหล่งกำเนิดความร้อน เช่น หม้อน้ำ
- วางเครื่องบนพื้นผิวที่มั่นคง
- ช่องเปิดต่างๆ บนตัวเครื่อง ใช้สำหรับการระบายอากาศ อย่าขวางกั้น หรือปิดช่องเปิดเหล่านี้ ให้แน่ใจว่าคุณเว้นที่ว่างรอบตัวเครื่องไว้มาก เพื่อการระบายอากาศ อย่าใส่วัตถุชนิดใดๆ ก็ตามลงในช่องเปิดสำหรับระบายอากาศ
- ใช้ผลิตภัณฑ์นี้ในสภาพแวดล้อมที่มีอุณหภูมิอยู่ระหว่าง 0 °C ถึง 40 °C
- ถ้าคุณใช้สายเชื่อมต่อ ให้แน่ใจว่าค่าแอมแปร์รวมของอุปกรณ์ที่เสียบในสายเชื่อมต่อั้นไม่เกินค่าแอมแปร์ที่รับได้

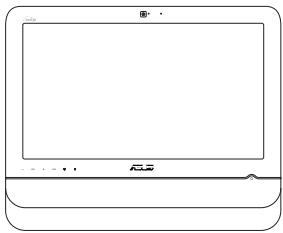
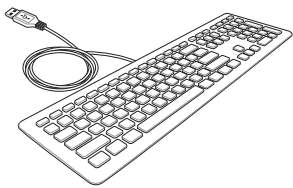
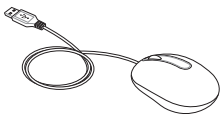
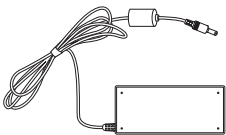
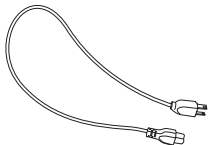

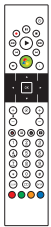
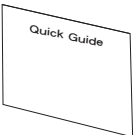
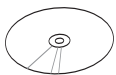
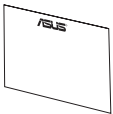
### การดูแลระหว่างการใช

- อย่าเดินบนสายไฟ หรือวางสิ่งใดๆ บนสายไฟ
- อย่าทำน้ำหรือของเหลวอื่นๆ กระเด็นใส่บนระบบของคุณ
- เมื่อระบบปิดอยู่ จะยังคงมีกระแสไฟฟ้าปริมาณเล็กน้อยไหลอยู่ ก่อนที่จะทำความสะอาดระบบ ให้ถอดปลั๊กไฟทั้งหมด โคมไฟ และสายเคเบิลเครือข่ายต่างๆ จากเตาเสียบไฟฟ้าเสมอ
- หัซส์กรีนจำเป็นต้องได้รับการทำความสะอาดเป็นระยะ เพื่อให้มีความไวที่ตอบสนองต่อการสัมผัสที่ดีที่สุด รักษาหน้าจอให้สะอาดปราศจากวัตถุแปลกปลอม หรือมีการสะสมของฝุ่นที่มากเกินไป ในการทำความสะอาดหน้าจอ:
  - ปิดระบบและถอดสายไฟออกจากผนัง
  - พ่นน้ำยาทำความสะอาดกระจกที่ใช้ตามบ้านปริมาณเล็กน้อยลงบนผ้าสำหรับทำความสะอาดที่ให้มา และค่อยๆ เช็ดพื้นผิวของหน้าจอ
  - อย่าพ่นน้ำยาทำความสะอาดลงบนหน้าจอโดยตรง
  - อย่าใช้น้ำยาทำความสะอาดที่มีฤทธิ์กัดกร่อน หรือผ้าที่หยาบในการทำความสะอาดหน้าจอ
- ถ้าคุณมีปัญหาทางด้านเทคนิคต่อไปนี้กับผลิตภัณฑ์ ให้ถอดสายไฟออก และติดต่อช่างเทคนิคบริการที่มีคุณสมบัติ หรือร้านค้าที่คุณซื้อผลิตภัณฑ์มา
  - สายไฟหรือปลั๊กเสียหาย
  - ช่องเหลวหกเข้าไปในระบบ
  - ระบบไม่ทำงานอย่างเหมาะสม แม้คุณปฏิบัติตามขั้นตอนการทำงาน
  - ระบบหล่นพื้น หรือตัวเครื่องได้รับความเสียหาย
  - สมรรถนะของระบบเปลี่ยนไป

## ยินดีต้อนรับ

ขอแสดงความยินดีที่คุณซื้อ Eee Top ET22 ซีรีส์ ภาพสําคัญต่อไปนี้จะแสดงให้คุณเห็นสิ่งต่างๆ ในกล่องบรรจุของผลิตภัณฑ์ใหม่ของคุณ ถ้ามีรายการต่อไปนี้เสียหายหรือหายไป ให้ติดต่อร้านค้าที่คุณซื้อมา

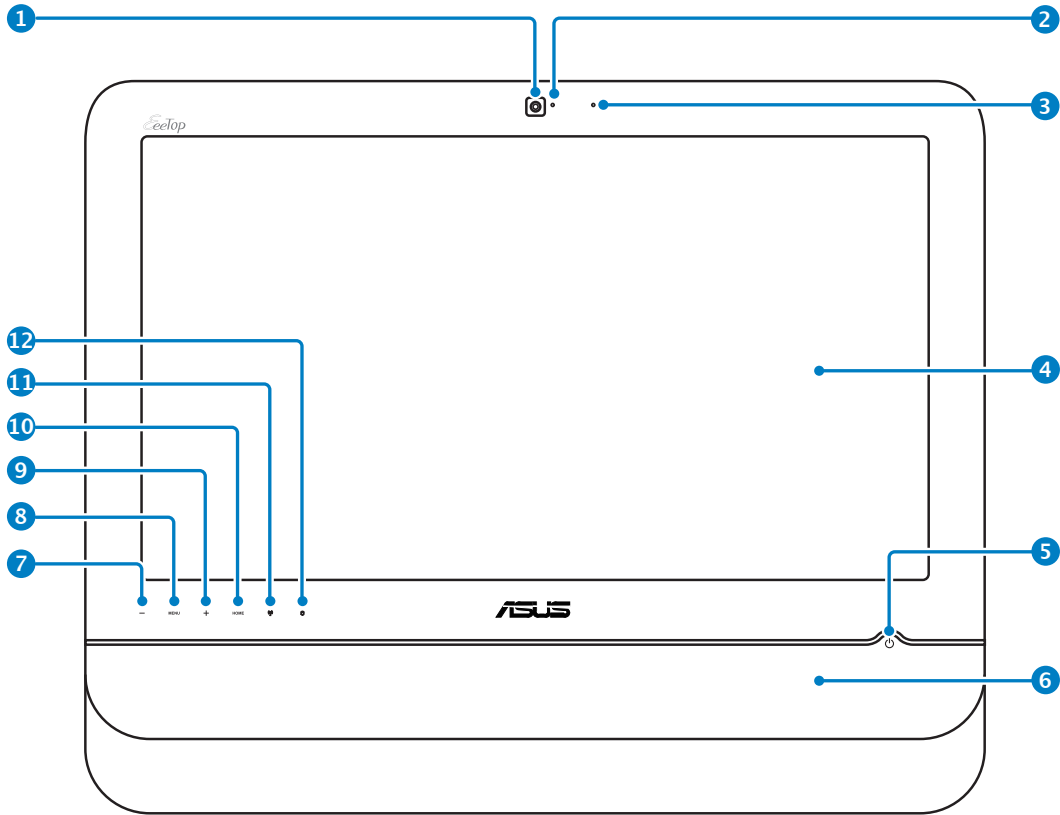
### รายการต่างๆ ในกล่องบรรจุ

		
Eee Top PC ET22 Series	แป้นพิมพ์ (แบบมีสาย หรือไร้สาย)	เมาส์ (แบบมีสาย หรือไร้สาย)
		
อะแดปเตอร์ AC	สายไฟ	ผ้าทำความสะอาด
		
รีโมท คอนโทรล (อุปกรณ์เสริม)	คู่มือฉบับย่อ	DVD สัมผัส
		
ใบรับประกัน		
<p>หมายเหตุ:</p> <ol style="list-style-type: none"> <li>จำนวนและเนื้อหาของดิสก์อาจแตกต่างกันไปตามพื้นที่</li> <li>ภาพสําคัญของแป้นพิมพ์, เมาส์ และแหล่งจ่ายไฟใช้สำหรับการอ้างอิงเท่านั้น ข้อมูลจำเพาะผลิตภัณฑ์ที่แท้จริงอาจแตกต่างกันในแต่ละประเทศ</li> </ol>		

# ทำความรู้จัก Eee Top ของคุณ

## มุมมองด้านหน้า

โปรดดูไดอะแกรมต่อไปนี้ เพื่อระบุถึงส่วนประกอบต่างๆ ของเครื่องด้านนี้



- 1 **เว็บแคม**  
เว็บแคมในตัวพร้อมไมโครโฟน ช่วยให้คุณสามารถเริ่มการแชตแบบวิดีโอออนไลน์ได้
- 2 **LED เว็บแคม**  
ระบุว่าเว็บแคมในตัวเปิดทำงานอยู่

### 3 📞 ไมโครโฟนดิจิทัล (ในตัว)

ไมโครโฟนดิจิทัลในตัว สามารถใช้ในการประชุมทางวิดีโอ การบรรยายด้วยเสียง การอัดเสียง และแอปพลิเคชันมัลติมีเดีย



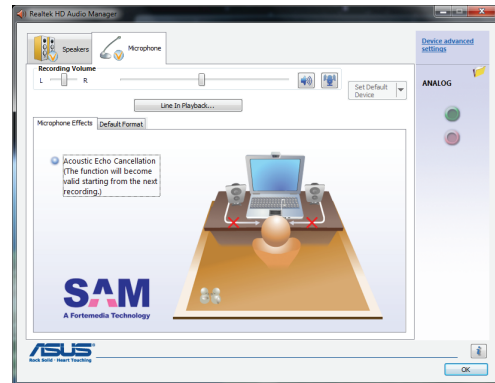
ใช้วิธีการต่อไปนี้เพื่อเปิดทำงานเว็บแคมและไมโครโฟนในตัว

- ไปที่ **แผงควบคุม > สแกนเนอร์และกล้อง > อุปกรณ์วิดีโอ USB #2** และทำตามขั้นตอนบนหน้าจอ
- เปิดแอปพลิเคชัน **Eee Cam** จากเดสก์ท็อป อ่านคู่มือการใช้ซอฟต์แวร์สำหรับรายละเอียด
- เริ่มการแชตแบบวิดีโอด้วย **Windows® Live Messenger** หรือ **Skype™**



เพื่อให้ได้ประสิทธิภาพของไมโครโฟนสูงสุดผ่าน โปรแกรมจัดการเสียง HD Realtek:

1. ดับเบิลคลิก  ในบริเวณแจ้งเตือน เพื่อเปิด **โปรแกรมจัดการเสียง HD Realtek**
2. คลิกแท็บ **ไมโครโฟน** และคลิก **การตัดเสียงก้อง** เพื่อเพิ่มสมรรถนะของไมโครโฟน
3. เมื่อทำเสร็จ คลิก **ตกลง**



### 4 จอแสดงผล LCD (มีฟังก์ชันการสัมผัสเฉพาะบางรุ่นเท่านั้น)

จอแสดงผล LCD 20 นิ้ว ที่มีความละเอียด 1600 x 900, สนับสนุนการทำงานระบบสัมผัสซึ่งนำชีวิตดิจิทัลมาสู่ปลายนิ้วคุณ

### 5 ⏻ สวิตช์เพาเวอร์

สวิตช์เพาเวอร์ ใช้สำหรับการ เปิด/ปิด ระบบ

### 6 ลำโพงสเตอริโอ

ลำโพงสเตอริโอในตัว ให้เอาต์พุตเสียงคุณภาพสูง

### 7 มุมลง

กดเพื่อลดความสว่างของจอแสดงผล กดเพื่อเลื่อนลง ในขณะที่เคสเลื่อนที่ในเมนู

### 8 มุมเมนู

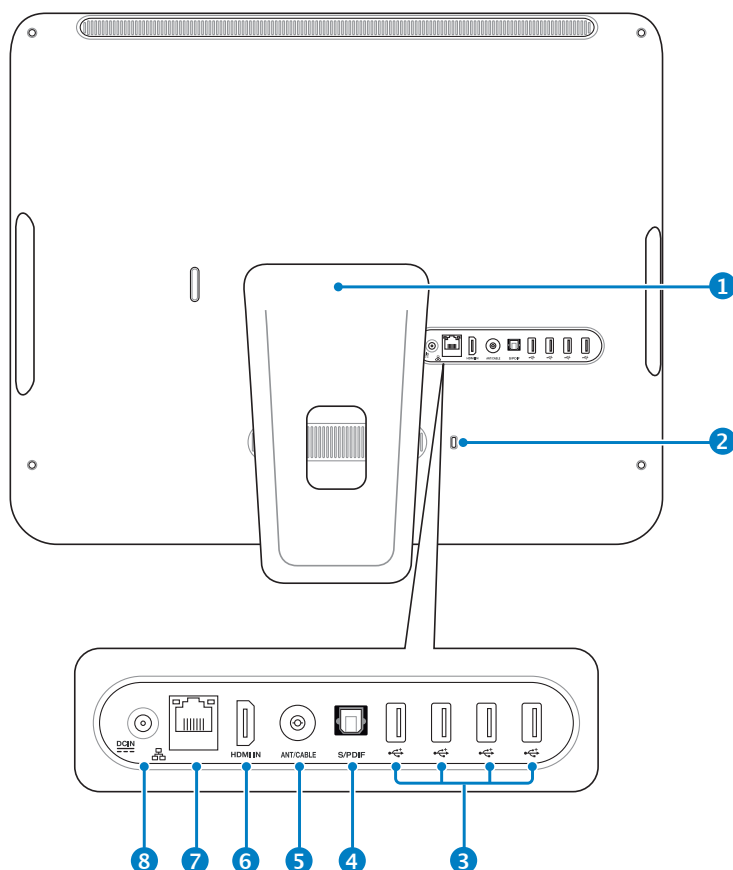
กดเพื่อแสดงเมนู

- 9 **ปุ่มขึ้น**  
กดเพื่อเพิ่มความสว่างของจอแสดงผล กดเพื่อเลื่อนขึ้น ในขณะที่เคลื่อนที่ในเมนู
- 10 **ปุ่มโรม**  
กดเพื่อสลับระหว่างเดสก์ทอประบบ และแอปพลิเคชันต่างๆ
- 11 **ปุ่ม LED ฮาร์ดดิสก์ไดรฟ์**  
ระบถึงกิจกรรมของฮาร์ดดิสก์ไดรฟ์
- 12 **ปุ่ม LAN ไร้สาย**  
ระบุว่า LAN ไร้สายภายในเปิดทำงานอยู่ (จำเป็นต้องตั้งค่าซอฟต์แวร์ของ Windows® เพื่อใช้ LAN ไร้สาย)



## มุมมองด้านหลัง

โปรดดูไดอะแกรมต่อไปนี้ เพื่อระบุถึงส่วนประกอบต่างๆ ของเครื่องดังนี้



### 1 ขาตั้ง

อนุญาตให้จัดตำแหน่งระบบให้ตั้งตรง

### 2 พอร์ตล็อก Kensington®

พอร์ตล็อก Kensington® อนุญาตให้คุณรักษาคอมพิวเตอร์อย่างปลอดภัยโดยใช้ผลิตภัณฑ์ด้านความปลอดภัยที่คอมแพทท์กับ Kensington® โดยปกติ ผลิตภัณฑ์เพื่อความปลอดภัยเหล่านี้จะประกอบด้วยสายเคเบิลโลหะและล็อก ซึ่งป้องกันไม่ให้ถอดคอมพิวเตอร์ออกจากวัตถุที่ติดตาย

### 3 2.0 พอร์ต USB

พอร์ต USB (Universal Serial Bus) ใช้ได้กับอุปกรณ์ USB เช่น แป้นพิมพ์เมาส์ กล้องถ่ายรูป และฮาร์ดดิสก์ แนะนำให้คุณเชื่อมต่อ USB TV จูนเนอร์ (ไม่ได้ให้มา) หรืออุปกรณ์ต้องเกิลอื่นเข้ากับพอร์ตนี้เพื่อป้องกันข้อขัดแย้ง กับแท่นวางคอมพิวเตอร์

#### 4 พอร์ตออปติคัล S/PDIF ออก

พอร์ตออปติคัล S/PDIF ออก เชื่อมต่ออุปกรณ์เอาต์พุตเสียงภายนอกผ่านสายเคเบิลออปติคัล S/PDIF

#### 5 ⑤ อินพุตเสาอากาศ (ในเครื่องบางรุ่น)

อินพุตเสาอากาศใช้สำหรับสัญญาณความถี่ TV หรือวิทยุ FM (ในเครื่องบางรุ่น) และสามารถเข้ากับเสาอากาศ TV/FM ดิจิตอลที่ให้มา หรืออินพุตจากบริการโทรทัศน์แบบสมัครเป็นสมาชิก เสาอากาศที่ให้มา สามารถรับได้ทั้งสัญญาณ TV ดิจิตอลหรือวิทยุ FM การเชื่อมต่อบริการเคเบิล สามารถรับ TV ดิจิตอล, TV อนุาล็อก หรือวิทยุ FM ทั้งนี้ขึ้นอยู่กับบริการแบบชำระเงิน **หมายเหตุ: ใช้อะแดปเตอร์ที่ให้มาสำหรับใช้กับขั้วต่อแบบบิดแอกซ์**

#### 6 พอร์ต HDMI เข้า

HDMI (อินเตอร์เฟซมัลติมีเดียไฮเดเฟนซ์) เป็นอินเตอร์เฟซเสียง/วิดีโอแบบดิจิตอลที่ไม่มีการบีบขนาดระหว่างแหล่งสัญญาณเสียง/วิดีโอ เช่น เซ็ตทอปป็อกซ์, เครื่องเล่น DVD

#### 7 ⑦ พอร์ต LAN

พอร์ต RJ-45 LAN ชนิด 8 พิน รองรับสายอีเธอร์เน็ตมาตรฐานได้เมื่อเชื่อมต่อกับเครือข่ายท้องถิ่น

#### 8 ⑧ อินพุตเพาเวอร์ (DC 19V)

อะแดปเตอร์พลังงานที่ให้มา แปลงพลังงาน AC ไปเป็นพลังงาน DC สำหรับใช้กับแจ็คนี้ ไฟที่จ่ายผ่านช่องนี้จะป้อนไฟกระแสตรงเข้าพีซี โปรดใช้อะแดปเตอร์ไฟที่ให้มาทุกครั้งเพื่อป้องกันมิให้พีซีเสียหาย



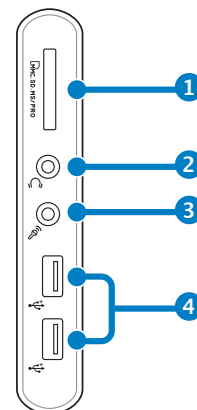
อะแดปเตอร์ไฟฟ้านี้อาจมีอุณหภูมิสูงหรือร้อนเมื่อใช้งาน อย่าคลุมอะแดปเตอร์และวางให้ห่างจากตัวคุณ

## มุมมองด้านข้าง

โปรดดูโต๊ะแถมต่อไปนี้ เพื่อระบุถึงส่วนประกอบต่างๆ ของเครื่องด้านนี้

### 1. เครื่องอ่านการ์ดหน่วยความจำ

ตามปกติจะต้องซื้อเครื่องอ่านการ์ดหน่วยความจำภายนอกแยกต่างหาก เพื่อใช้อ่านการ์ดหน่วยความจำเครื่องอ่านการ์ดหน่วยความจำในตัวสามารถอ่าน MMC/SD/SD HC/MS/MS Pro การ์ดที่ใช้ในอุปกรณ์ต่างๆ เช่น กล้องดิจิทัล, เครื่องเล่น MP3, โทรศัพท์มือถือ และ PDA



### 2. แจ็คหูฟัง/เสียงออก

แจ็คหูฟังสเตอริโอ (3.5 มม.) ใช้เพื่อเชื่อมต่อสัญญาณเสียงออกของระบบไปยังลำโพงที่มีแอมป์ไฟชัย หรือหูฟัง การใช้แจ็คนี้จะเป็นการปิดการทำงานลำโพงในตัวโดยอัตโนมัติ

### 3. แจ็คไมโครโฟน

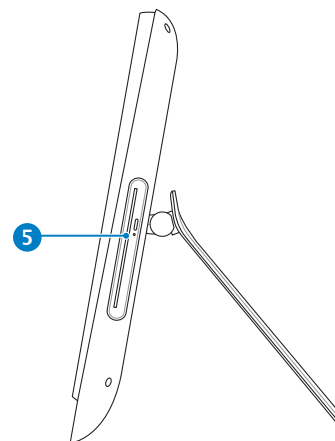
ช่องเสียบไมโครโฟนได้รับการออกแบบให้เชื่อมต่อไมโครโฟนที่ใช้กับการประชุมแบบวิดีโอ เสียงบรรยาย หรือการอัดเสียงธรรมชาติ

### 4. พอร์ต USB 2.0

พอร์ต USB (Universal Serial Bus) ใช้ได้กับอุปกรณ์ USB เช่น แป้นพิมพ์ เมาส์ กล้องถ่ายรูป และฮาร์ดดิสก์

### 5. ออปติคัลไดรฟ์

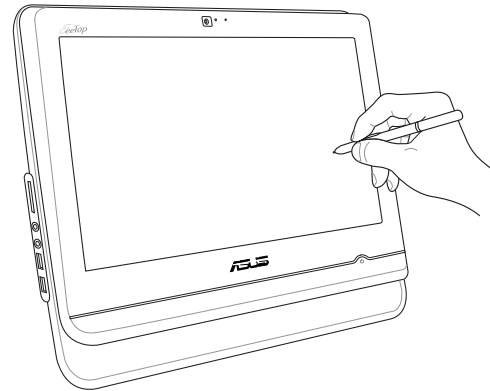
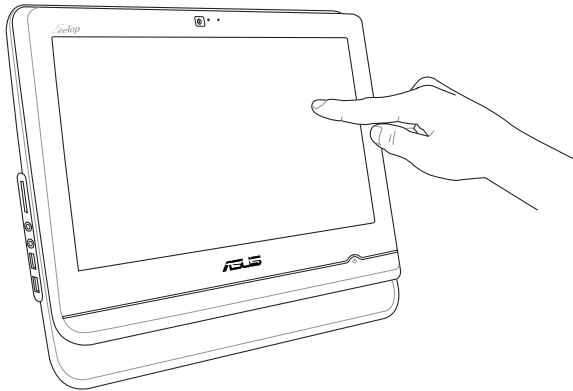
ออปติคัลไดรฟ์ในตัวอาจสนับสนุนการทำงานของคอมแพคดิสก์ (CD) และ/หรือดีวีดีโรดิสก์ (DVD) และอาจมีความสามารถในการบันทึก (R) หรือเขียนซ้ำ (RW) ได้ด้วย สำหรับรายละเอียดของแต่ละรุ่นให้ดูข้อมูลจำเพาะด้านการตลาด



## การใช้ทัชสกรีน

Eee Top นำชีวิตดิจิทัลมาสู่ปลายนิ้วคุณ ด้วยการแตะสองสามครั้ง หรือการใช้ปากกา stylus คุณสามารถทำให้ Eee Top ทำงานตามคำสั่งของคุณได้ การแตะของคุณทำงานเหมือนกับเมาส์:

- แตะ = คลิกซ้ายบนเมาส์
- แตะค้างไว้ = คลิกขวาบนเมาส์

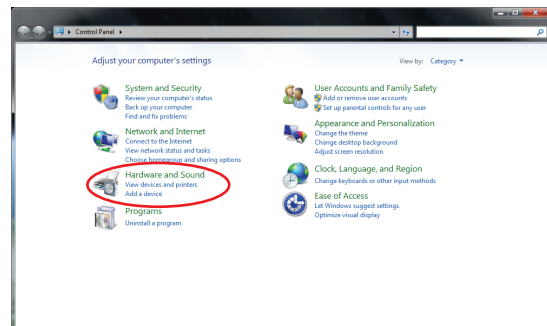


- หน้าจอรระบบสัมผัสมีให้ใช้งานเฉพาะบางรุ่นเท่านั้น
- ฟังก์ชัน stylus ใช้ได้เฉพาะในเครื่องบางรุ่นที่มีหน้าจอสัมผัสเท่านั้น

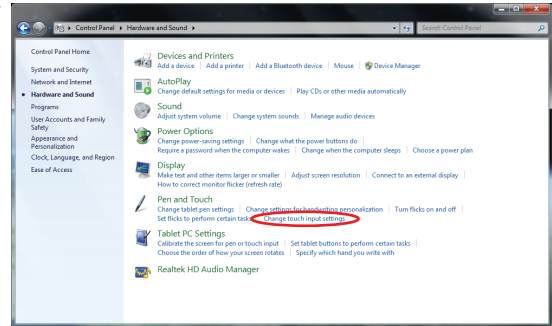
## การแสดงทัชพอยเตอร์

ทัชพอยเตอร์, เวอร์ช่วลเมาส์, ช่วยให้ผู้ใช้หน้าจอสัมผัสได้อย่างสะดวกสบายมากขึ้นในการแสดงทัชพอยเตอร์

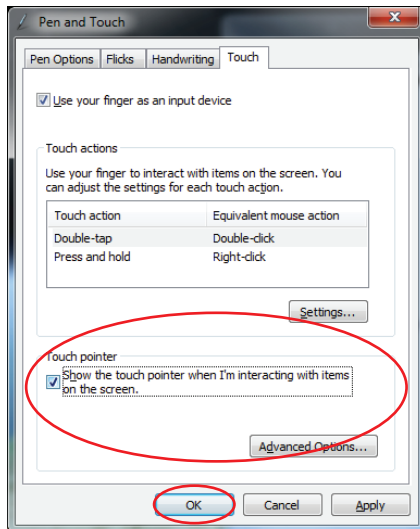
1. จากเดสก์ทอปของ Windows®,  
คลิก **เริ่ม > แผงควบคุม >  
อุปกรณ์และเครื่องพิมพ์**



## 2. คลิก เปลี่ยนการตั้งค่าการบ่อนแบบสัมผัส



## 3. คลิกแท็บ สัมผัส ที่ด้านบน และคลิกกล่องด้านหน้า แสดงทัชพอยเตอร์ขณะที่กำลังใช้รายการบนหน้าจอคลิกตกลง เพื่อเสร็จสิ้นการกำหนดค่า



## 4. คุณจะเห็นเวอร์ช่วลเมาส์บนหน้าจอเมื่อคุณสัมผัสหน้าจอ



## การทำความสะอาดทัชสกรีน

ทัชสกรีนจำเป็นต้องได้รับการทำความสะอาดเป็นระยะ เพื่อให้มีความไวที่ตอบสนองต่อการสัมผัสที่ดีที่สุด รักษาหน้าจอให้สะอาดปราศจากวัตถุแปลกปลอม หรือมีการสะสมของฝุ่นที่มากเกินไป ในการทำความสะอาดหน้าจอ:

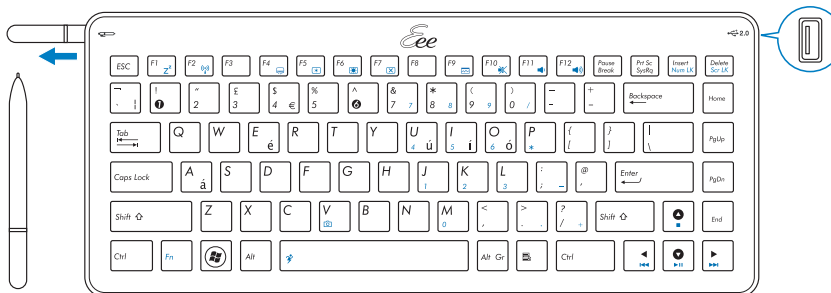
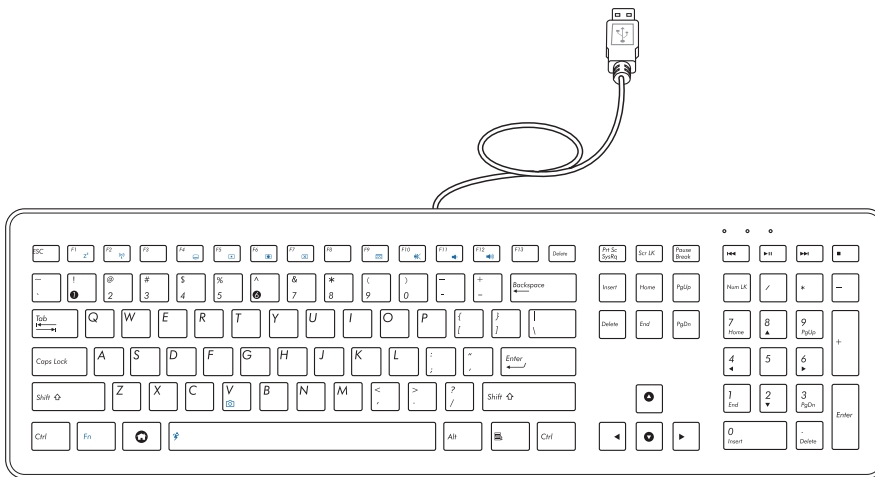
- ปิดระบบและถอดสายไฟออกจากผนัง
- พ่นน้ำยาทำความสะอาดกระจกที่ใช้ตามบ้านปริมาณเล็กน้อยลงบนผ้าสำหรับทำความสะอาดที่หนา และค่อยๆ เช็ดพื้นผิวของหน้าจอ
- อย่าพ่นน้ำยาทำความสะอาดลงบนหน้าจอโดยตรง
- อย่าใช้น้ำยาทำความสะอาดที่มีฤทธิ์กัดกร่อน หรือผ้าที่หยาบในการทำความสะอาดหน้าจอ

## การใช้แป้นพิมพ์

Eee Top ของคุณมาพร้อมกับแป้นพิมพ์แบบมีสายหรือไร้สาย ซึ่งอำนวยความสะดวกในการควบคุมระบบ สำหรับเครื่องบางรุ่น ที่ด้านขวาของแป้นพิมพ์คือพอร์ต USB พิเศษ และที่ด้านซ้ายเป็นที่ซึ่งใช้สำหรับเก็บปากกา stylus ถัดที่ปากกา stylus และปากกาจะเดิออกมา



- ภาพสำเนาของแป้นพิมพ์ต่อไปนี้ใช้สำหรับการอ้างอิงเท่านั้น ข้อมูลจำเพาะผลิตภัณฑ์ที่แท้จริงอาจแตกต่างกันในแต่ละประเทศ
- ฟังก์ชัน stylus ใช้ได้เฉพาะในเครื่องบางรุ่นที่มีหน้าจอสัมผัสเท่านั้น



## ปุ่มฟังก์ชัน

ตารางต่อไปนี้เป็นกำหนดปุ่มฟังก์ชันสลับแป้นพิมพ์ ในการเรียกใช้คำสั่งสี, กด **ปุ่มฟังก์ชัน** ค้างไว้ในขณะที่กดปุ่มที่มีคำสั่งสี



สีและคำสั่งของปุ่มฟังก์ชันอาจแตกต่างกันไปตามรุ่น



**Fn + F1:** สั่งให้ระบบเข้าสู่โหมดซัสเพนด์



**Fn + F2:** สลับระหว่างการ เปิด หรือ ปิด LAN ไร้สายภายใน ในขณะที่เปิดทำงาน ไฟแสดงสถานะ LED LAN ไร้สายจะติดขึ้น จำเป็นต้องตั้งค่าซอฟต์แวร์ Windows 8 เพื่อใช้ LAN ไร้สาย



**Fn + F5:** ลดความสว่างของจอแสดงผล



**Fn + F6:** เพิ่มความสว่างของจอแสดงผล



**Fn + F7:** สลับระหว่างการ เปิด และ ปิด จอแสดงผล LCD



**Fn + F10:** สลับระหว่างการ เปิด และปิดลำโพง (เฉพาะใน Windows 8 OS เท่านั้น)



**Fn + F11:** ลดระดับเสียงของลำโพง (เฉพาะใน Windows 8 OS เท่านั้น)



**Fn + F12:** เพิ่มระดับเสียงของลำโพง (เฉพาะใน Windows 8 OS เท่านั้น)

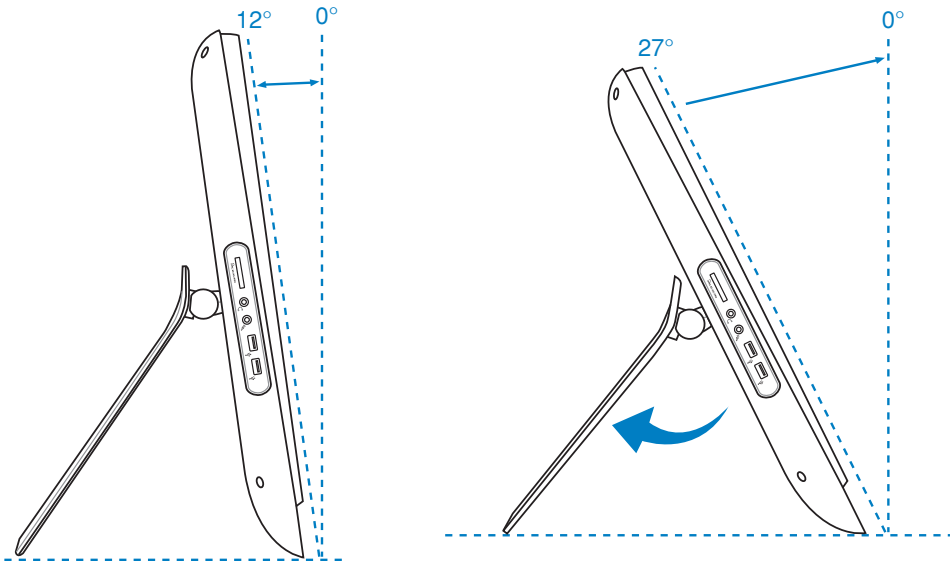


**Fn + V:** สลับระหว่างการ เปิด และ ปิด เว็บแคมในตัว

## การวางตำแหน่ง Eee Top ของคุณ

### การวางบนโต๊ะทำงาน

วาง Eee Top ของคุณบนพื้นผิวที่เรียบ เช่น โต๊ะหรือโต๊ะทำงาน และดึงขาตั้งให้เปิดออกจนกระทั่งยัดเข้าในตำแหน่ง จากนั้น เอียงแผงจอแสดงผลไปเป็นมุมระหว่าง 12 ถึง 27 องศาจากตำแหน่งที่ตั้งตรง

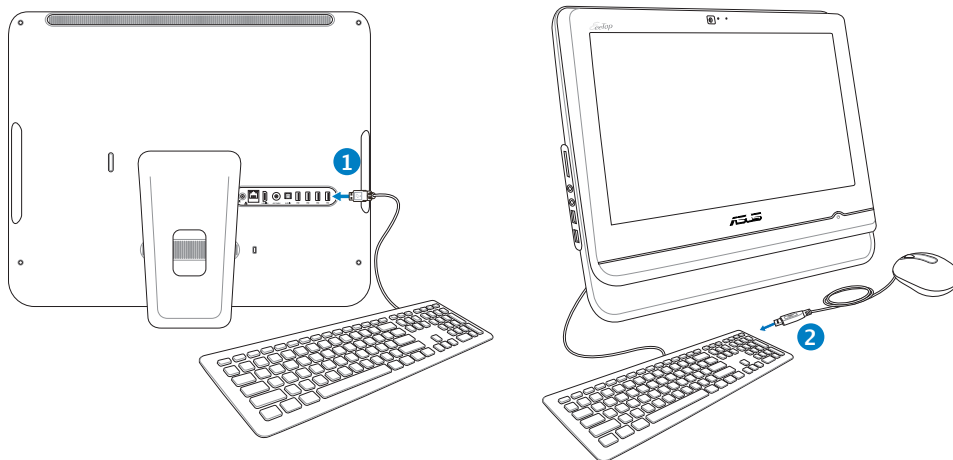




## การตั้งค่า Eee Top ของคุณ

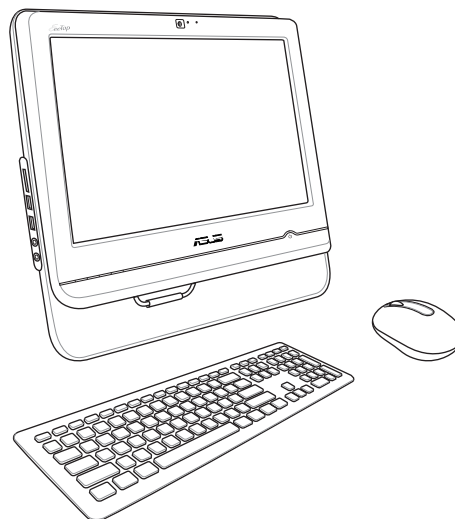
### การเชื่อมต่อแป้นพิมพ์และเมาส์แบบมีสาย

เชื่อมต่อแป้นพิมพ์เข้ากับพอร์ต **USB** ที่แผงด้านหลัง (1) นอกจากนี้คุณอาจเชื่อมต่อแป้นพิมพ์เข้ากับพอร์ต **USB** ที่ด้านซ้ายก็ได้ ถ้าสายเคเบิลแป้นพิมพ์ยาวไม่พอ จากนั้น, เชื่อมต่อเมาส์เข้ากับพอร์ต **USB** ของแป้นพิมพ์ (2)



### การเชื่อมต่อแป้นพิมพ์และเมาส์ไร้สาย

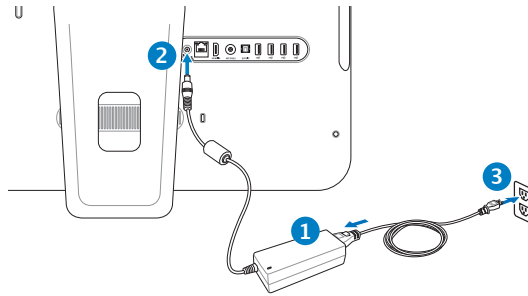
1. ติดตั้งแบตเตอรี่ลงในแป้นพิมพ์และเมาส์ไร้สาย
2. กดปุ่มที่ด้านหลังของทั้งแป้นพิมพ์และเมาส์เพื่อเชื่อมต่อกับ Eee Top PC
3. คุณสามารถเริ่มการใช้แป้นพิมพ์และเมาส์ไร้สาย



ภาพสาธิตด้านบนนี้ใช้สำหรับการอ้างอิงเท่านั้น ลักษณะที่ปรากฏและข้อมูลจำเพาะที่แท้จริง (แบบมีสายหรือไร้สาย) ของแป้นพิมพ์และเมาส์อาจแตกต่างกันในแต่ละประเทศ

## การเปิดเครื่อง

เชื่อมต่ออะแดปเตอร์ AC ที่ให้มาเข้ากับแจ็ค **DC IN** บนแผงด้านหลัง (1) (2) (3) จากนั้นกด **สวิตช์เพาเวอร์** บนแผงด้านหน้า (4) เพื่อเปิดระบบ



คำเตือน! อย่าเชื่อมต่อสายเพาเวอร์ AC เข้ากับเต้าเสียบ AC ก่อนที่จะเชื่อมต่อปลั๊ก DC เข้ากับระบบ การทำเช่นนั้นอาจทำให้อะแดปเตอร์ AC-DC เสียหายได้





## การปิดเครื่อง

- ในการปิดจอแสดงผล LCD, กด **ปุ่ม Fn + F7**   บนแป้นพิมพ์ ระบบยังคงทำงานอยู่



ปุ่มคำสั่งนี้มีเฉพาะบางรุ่นเท่านั้น

- ในการสั่งให้ระบบเข้าสู่โหมดซัสเพนด์, กด **สวิตช์เพาเวอร์**  บนแผงด้านหน้า ในการนำระบบกลับมายัง OS, กด **สวิตช์เพาเวอร์** อีกครั้ง, คลิกเมาส์, แตะจอแสดงผล หรือกดปุ่มใดๆ บนแป้นพิมพ์
- ในการปิดระบบอย่างสมบูรณ์, ปฏิบัติตามกระบวนการปิดเครื่องปกติของ Windows หรือกด **สวิตช์เพาเวอร์**  ค้างไว้เป็นเวลา 5 วินาที

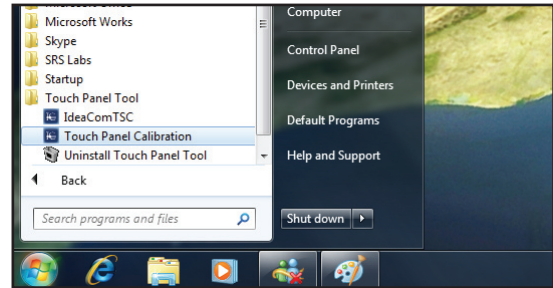
## การปรับเทียบหน้าจอ

Eee Top มาพร้อมกับเครื่องมือซอฟต์แวร์ต่อไปนี้ ที่อนุญาตให้คุณปรับความแม่นยำของหน้าจอสัมผัสได้



หน้าจอแบบสัมผัสมีให้เฉพาะบางรุ่นเท่านั้น

1. จากเดสก์ท็อปของ Windows®, คลิก **Start (เริ่ม) > All Programs (โปรแกรม ทั้งหมด) > Touch Panel Tool (เครื่องมือหน้าจอสัมผัส) > Touch tool (การปรับเทียบหน้าจอสัมผัส)**



2. แตะและกดค้างที่ศูนย์กลางของเครื่องหมายบนหน้าจอที่ละตำแหน่ง และหน้าจอจะถูกปรับโดยอัตโนมัติ



กดปุ่ม **Esc** บนแป้นพิมพ์เพื่อสิ้นสุดกระบวนการปรับเทียบ




## การคอนฟิกการเชื่อมต่อไร้สาย

1. คลิกไอคอนเครือข่ายไร้สายที่มีดาวสี่ดวง  ในบริเวณการแจ้งเตือน ของ Windows®

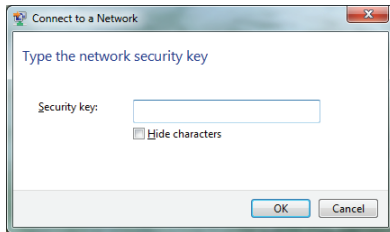
2. เลือกจุดเชื่อมต่อไร้สาย  
ที่ท่านต้องการเชื่อมต่อ จากรายการแล้วคลิก  
เชื่อมต่อ เพื่อสร้างการเชื่อมต่อ



ถ้าคุณไม่พบจุดเชื่อมต่อที่ต้องการ, ให้คลิก  
ไอคอน รีเฟรช  ที่มุมขวาบน เพื่อรีเฟรช  
และค้นหาในรายการอีกครั้ง



บ่อนคีย์หรือ วลีผ่านสำหรับ  
ป้องกันเครือข่ายเมื่อเชื่อมต่อไปยังเครือข่าย  
ที่มีการเปิดทำงานระบบป้องกัน



3. หลังจากเชื่อมต่อได้แล้ว การเชื่อมต่อนั้นจะปรากฏขึ้นใน รายการ

4. คุณจะสังเกตเห็นไอ คอนเครือข่ายไร้สาย  ได้ในบริเวณแจ้งข้อมูล

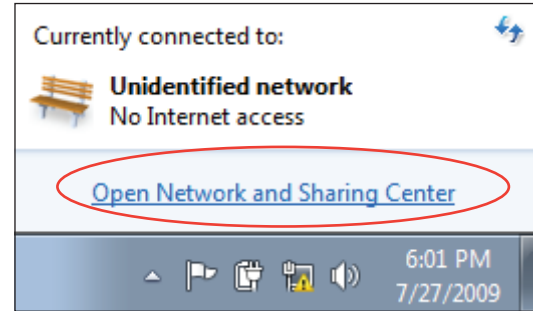
## การคอนฟิกการเชื่อมต่อแบบมีสาย

### การใช้ IP แบบคงที่

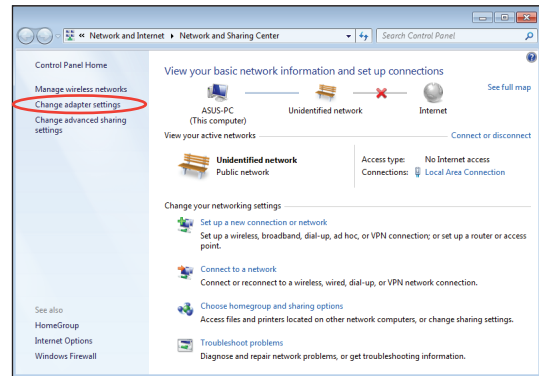
1. คลิกขวาที่ไอคอนเครือข่ายที่มีสัญลักษณ์ป้ายเตือนรูปสามเหลี่ยมสีเหลือง บนทาสก์บาร์ของ Windows® และเลือก เปิด Network Connections



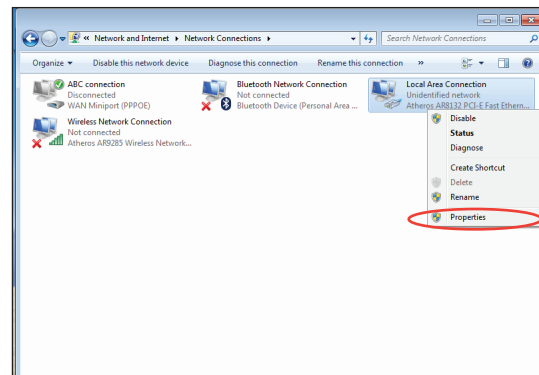
ให้แน่ใจว่าคุณเชื่อมต่อสายเคเบิล LAN เข้ากับ EeeTop PC



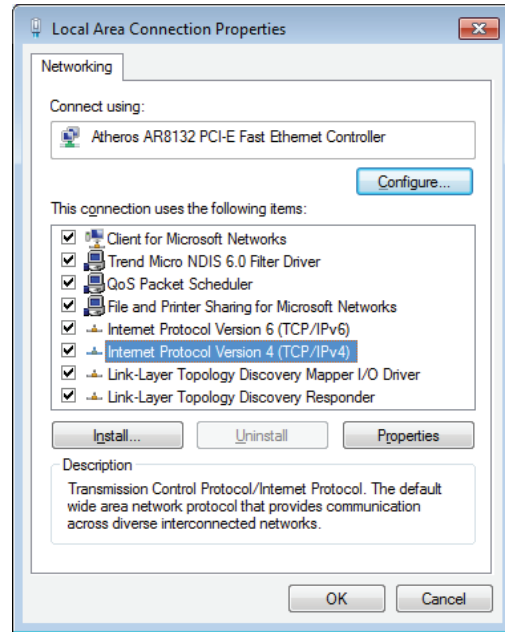
2. คลิก เปลี่ยนการตั้งค่าอะแดปเตอร์ ในหน้าต่างสีน้ำเงินด้านซ้าย



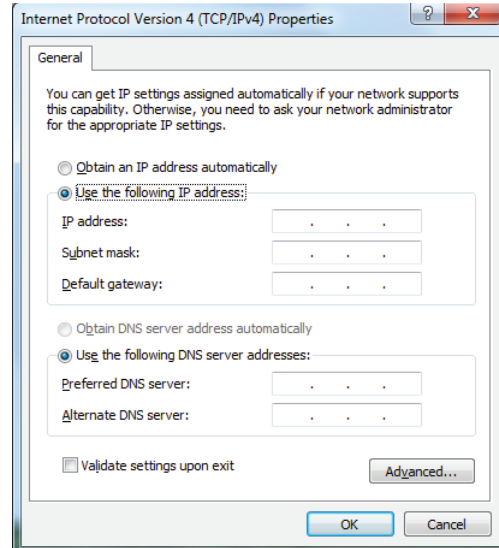
3. คลิกขวาที่ Local Area Connection และเลือก คุณสมบัติ.



4. ให้อินเทอร์เน็ต Internet Protocol Version 4(TCP/IPv4) และคลิกที่ คุณสมบัติ.

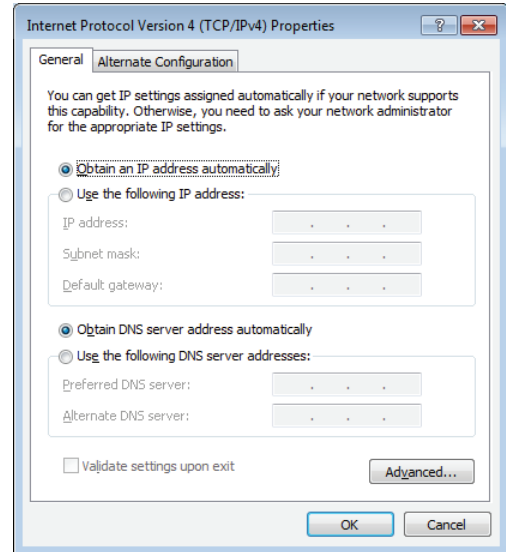


5. เลือก ใช้ IP แอดเดรสต่อไปนี้
6. ป้อน IP แอดเดรส, ความยาวรหัสผ่านหน้าจอนี้ และ เติบเว่ยเริ่มต้น
7. หากจำเป็น ป้อน Preferred DNS server (DNS เซิร์ฟเวอร์ที่เลือกใช้)
8. หลังจากป้อนค่าที่เกี่ยวข้องทั้งหมดแล้ว คลิก OK (ตกลง) เพื่อทำการตั้งค่าให้เสร็จ



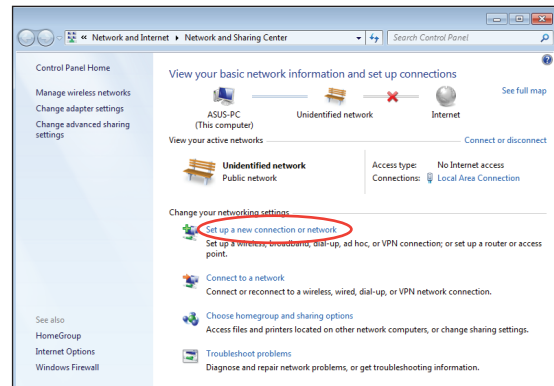
## การใช้ไดนามิก IP (PPPoE)

1. ทำซ้ำขั้นตอนที่ 1-4 ในส่วนก่อนหน้านี้
2. เลือก **Obtain an IP address automatically** (รับ IP แอดเดรสโดยอัตโนมัติ) และคลิก **OK** (ตกลง)

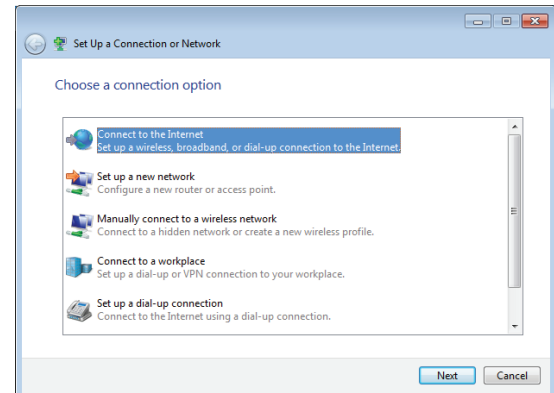


(ทำต่อในขั้นตอนต่อไปนี้จะใช้ PPPoE)

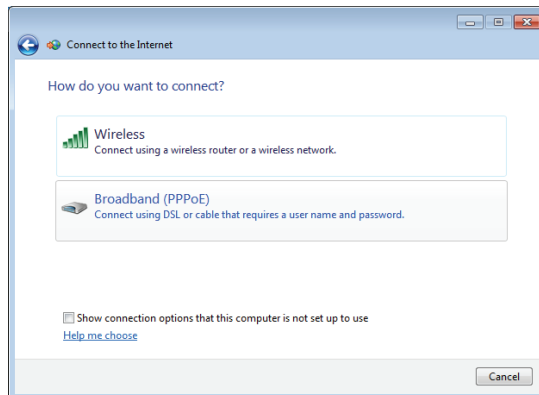
6. กลับไปยัง ศูนย์เครือข่าย และการแชร์ จากนั้นคลิก ตั้งค่าการเชื่อมต่อใหม่ หรือเครือข่าย



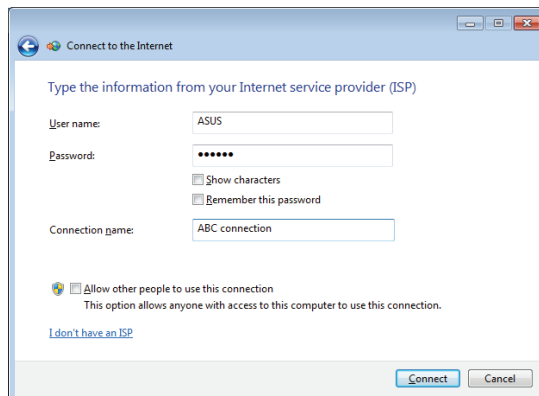
7. เลือก เชื่อมต่อไปยังอินเทอร์เน็ต และคลิก ถัดไป



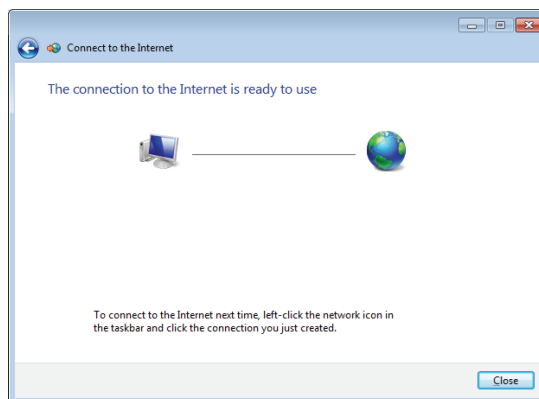
5. เลือก **บรอดแบนด์ (PPPoE)**  
และคลิก **ถัดไป**



6. ป้อนชื่อผู้ใช้และรหัสผ่าน  
และชื่อการเชื่อมต่อของคุณ  
คลิก **เชื่อมต่อ**

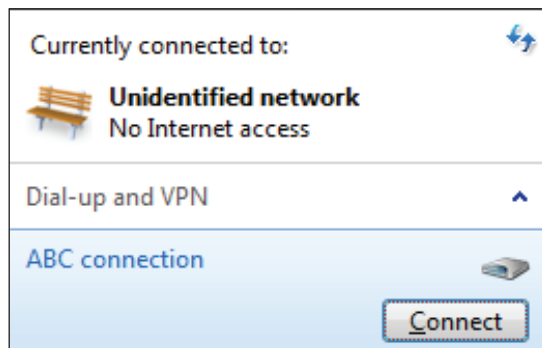


7. คลิก **ปิด** เพื่อเสร็จสิ้นการ  
กำหนดค่า

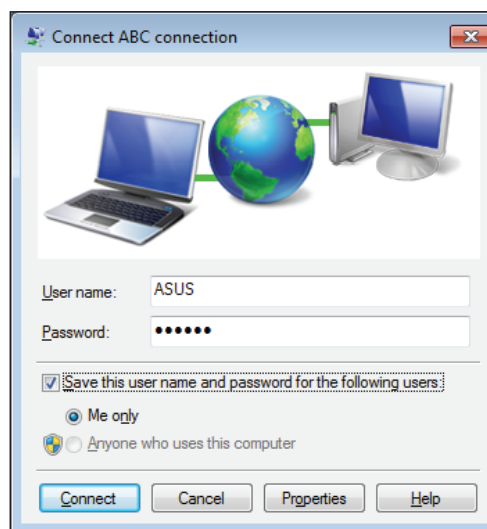




8. คลิกไอคอนเครือข่ายใน ทาสก์บาร์ และคลิกการเชื่อมต่อที่คุณเพิ่งสร้าง



9. ใส่ชื่อผู้ใช้และรหัสผ่าน ของคุณ และคลิก **เชื่อมต่อ** เพื่อเชื่อมต่ออินเทอร์เน็ต



## การคอนฟิกเอาต์พุตเสียง

Eee Top สนับสนุนการกำหนดค่าเสียงชนิดต่างๆ หลายชนิด ตั้งค่าระบบโดยใช้ลำโพงสเตอริโอ หรือระบบลำโพงมัลติแชนเนลก็ได้

### การกำหนดค่าลำโพง

ตั้งค่าระบบด้วยการกำหนดค่าลำโพงต่อไปนี้:

ชื่อ	ระบบลำโพง
2-แชนแนล (สเตอริโอ)	ลำโพงซ้าย และลำโพงขวา

แจ็คเสียง	หูฟัง / 2 แชนแนล
	เสียงออก
	ไมค์เข้า



ชุดลำโพงสเตอริโอ คือ ลำโพงซ้าย-ขวา, ระบบลำโพงสองแชนแนล ลำโพงหลายแชนแนล ประกอบด้วยแชนแนลหน้าซ้าย-ขวา และแชนแนลหลังซ้าย-ขวา (เซอร์ราวนด์)

### การเชื่อมต่อไปยังลำโพง

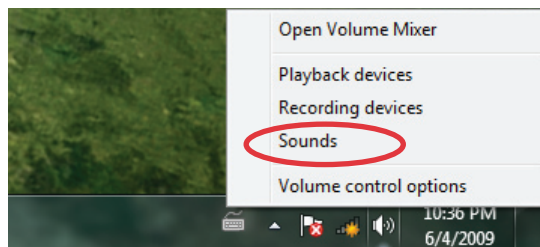
อ่านตารางด้านล่าง สำหรับแจ็คเสียงที่แผงด้านหลัง และฟังก์ชันการทำงานของขั้วต่อสำหรับลำโพงสเตอริโอหรือหูฟัง

แจ็คเสียง	คำอธิบาย
	เชื่อมต่อกับลำโพงสเตอริโอหรือหูฟัง

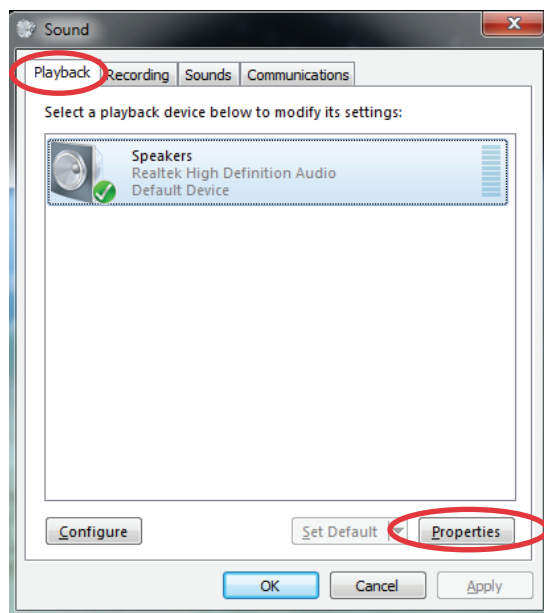
## การคอนฟิกการตั้งค่าเอาต์พุตเสียง

เมื่อเชื่อมต่อระบบลำโพงเข้ากับ Eee Top ของคุณแล้ว ให้ทำตามขั้นตอนด้านล่างเพื่อกำหนดค่าลำโพง:

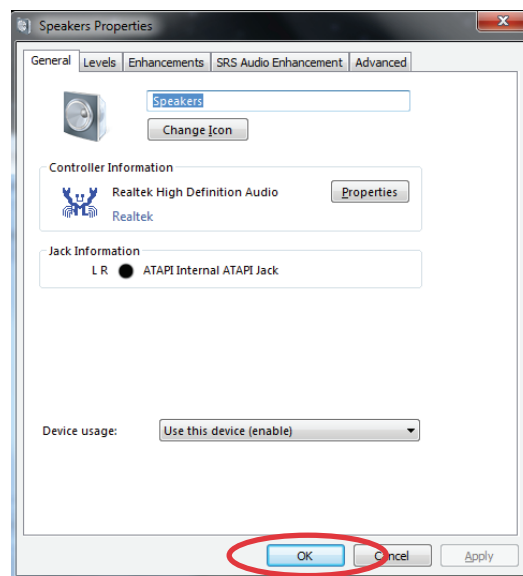
1. คลิกขวาที่ไอคอนลำโพงบนบริเวณการแจ้งเตือนของ Windows® และคลิก **เสียง**



2. เลือกอุปกรณ์การเล่น และคลิก **คุณสมบัติ** เพื่อกำหนดค่าการตั้งค่า



3. ทำการกำหนดค่าขั้นสูง เช่นการปรับระดับลำโพง และอัตราเอาต์พุต คลิก **ตกลง** เพื่อเสร็จสิ้นการกำหนดค่า



## การกู้คืนระบบของคุณ

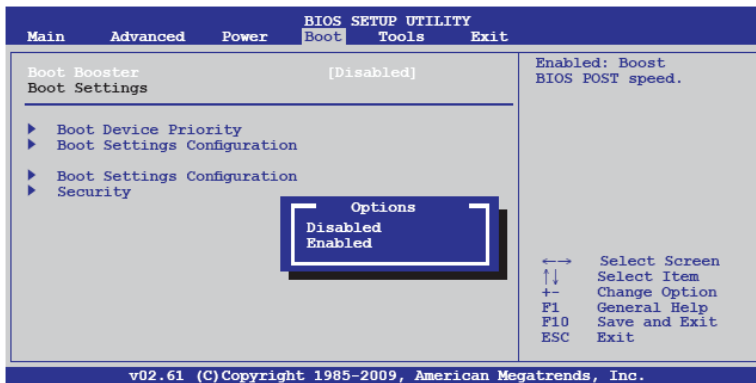
### การใช้แผ่นดิสก์การกู้คืน

แผ่นดิสก์การกู้คืนระบบประกอบด้วยอิมเมจของระบบปฏิบัติการที่ติดตั้งอยู่ในระบบที่มาจากโรงงาน แผ่นดิสก์การกู้คืน เมื่อทำงานร่วมกับแผ่นดิสก์สนับสนุน ให้ใช้สำหรับการกู้คืนที่จะกู้คืนระบบกลับสู่สถานะการทำงานเริ่มต้นอย่างรวดเร็ว โดยทำให้ฮาร์ดดิสก์ของคุณอยู่ในสภาพที่ทำงานได้ดี ก่อนที่จะใช้แผ่นดิสก์การกู้คืน ให้คัดลอกไฟล์ข้อมูลของคุณ (เช่น ไฟล์ Outlook PST) ไปยังอุปกรณ์ USB หรือไปยังเน็ตเวิร์กไดรฟ์ และจดบันทึกการตั้งค่าต่างๆ ที่มีการปรับแต่งไว้ (เช่น การตั้งค่าเน็ตเวิร์ก)

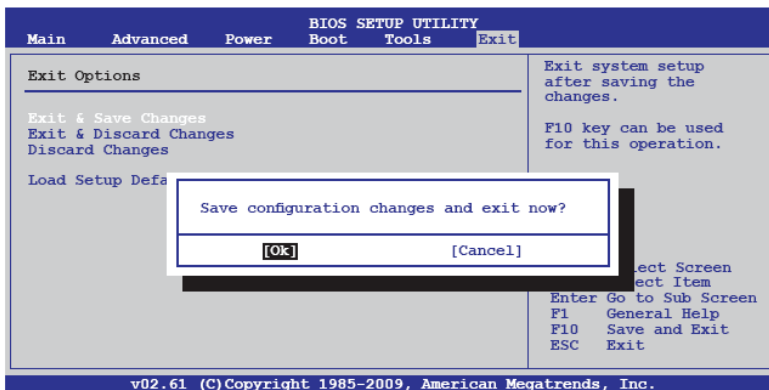
1. เปิดเครื่องและกดปุ่ม <F2> ขณะบูตเครื่องเพื่อแสดงหน้าจอ POST กดปุ่ม <F2> อีกครั้งเพื่อเข้าสู่การตั้งค่า BIOS.
2. ตั้งค่า **Boot Booster** ให้เป็น [Disabled].



หากคุณไม่เห็นหน้าจอ POST หรือเข้าสู่การตั้งค่า BIOS เมื่อทำตามขั้นตอนข้างต้น ให้รีเซ็ตการ์ดเครื่องและพยายามกดปุ่ม <F2> ซ้ำๆ ขณะบูตเครื่อง



3. กดปุ่ม <F10> เพื่อบันทึกการตั้งค่าและรีเซ็ต Eee PC



4. เมื่อเห็นโลโก้ EeeTop ปรากฏบนหน้าจอ ให้กด <Esc> เพื่อเข้าสู่เมนู **Please select boot device**
5. ใส่แผ่นดีวีดีการกู้คืนลงในออปติคัลไดรฟ์ และเลือกออปติคัลไดรฟ์ ("DVDROM: XXX") เป็นอุปกรณ์บูต กด <Enter> จากนั้นกดปุ่มใดๆ เพื่อดำเนินการต่อ
6. แผ่น CD/DVD การกู้คืน ASUS (ระบบการกู้คืน ASUS) จะปรากฏขึ้น เลือกตำแหน่งที่จะติดตั้งระบบใหม่ ตัวเลือกต่างๆ คือ:

#### **Recover Windows to a partition (กู้คืน Windows ไปยังพาร์ติชัน)**

ตัวเลือกนี้จะลบเฉพาะพาร์ติชันที่คุณเลือกจากด้านล่าง ซึ่งอนุญาตให้คุณเก็บพาร์ติชันอื่นๆ ไว้ และสร้างพาร์ติชันระบบใหม่เป็นไดรฟ์ "C" เลือกพาร์ติชันและคลิก **NEXT (ถัดไป)**

#### **Recover Windows to entire HD (กู้คืน Windows ไปยังทั้ง HD)**

ตัวเลือกนี้จะลบพาร์ติชันทั้งหมดจากฮาร์ดดิสก์ของคุณ และกู้คืนระบบปฏิบัติการ เริ่มแรกเลือกและคลิก **Yes (ใช่)**



หากคุณเลือก **กู้คืนระบบไปยัง HD ทั้งตัว**, ฮาร์ดดิสก์ไดรฟ์ทั้งตัวจะถูก แบ่งพาร์ติชัน และฟังก์ชันการกู้คืน F9 จะใช้ไม่ได้อีกต่อไป ดังนั้น เราแนะนำให้ท่านใช้การกู้คืน F9 เพื่อกู้คืนระบบ

7. ทำตามคำแนะนำบนหน้าจอ เพื่อดำเนินกระบวนการกู้คืนให้เสร็จสมบูรณ์



คุณจะสูญเสียข้อมูลทั้งหมดระหว่างการกู้คืนระบบ ตรวจสอบให้แน่ใจว่าคุณสำรองข้อมูลไว้ก่อนที่จะกู้คืนระบบ

8. เริ่มคอมพิวเตอร์ใหม่ หลังจากกู้คืนระบบเรียบร้อยแล้ว
9. ตั้งค่าภาษา, เขตเวลา, แป้นพิมพ์, ชื่อคอมพิวเตอร์ และชื่อผู้ใช้ของคุณ เพื่อเข้าสู่ Windows OS



แผ่นดีวีดีการกู้คืนนี้ใช้สำหรับ Eee Top เท่านั้น อย่าใช้แผ่นนี้ในคอมพิวเตอร์อื่น สำหรับอัปเดตต่างๆ โปรดเยี่ยมชมเว็บไซต์ ASUS ที่ [www.asus.com](http://www.asus.com)

## การใช้พาร์ติชันที่ซ่อนอยู่

พาร์ติชันการกู้คืนระบบประกอบด้วยอิมเมจของระบบปฏิบัติการ ไดรเวอร์ และยูทิลิตี้ที่ติดตั้งในระบบของคุณที่มาจากโรงงาน พาร์ติชันการกู้คืนระบบเป็นวิธีกู้ระบบอย่างสมบูรณ์ โดยจะทำการกู้ซอฟต์แวร์ของระบบ ให้กลับสู่สถานะการทำงานเริ่มต้นอย่างรวดเร็ว แต่ฮาร์ดดิสก์ไดรฟ์ของท่านต้องอยู่ในสภาพที่ทำงานได้ดี ก่อนที่จะใช้พาร์ติชันการกู้คืน ให้คัดลอกไฟล์ข้อมูลของคุณ (เช่น ไฟล์ Outlook PST) ไปยังอุปกรณ์ USB หรือไปยังเน็ตเวิร์กไดรฟ์ และจดบันทึกการตั้งค่าต่างๆ ที่มีการปรับแต่งไว้ (เช่น การตั้งค่าเน็ตเวิร์ก)

1. เปิดคอมพิวเตอร์ของคุณ
2. เมื่อโลโก้ EeeTop ปรากฏขึ้น, กด <F9> (ต้องมีพาร์ติชันการกู้คืน)
3. แผ่น CD/DVD การกู้คืน ASUS (ระบบการกู้คืน ASUS) จะปรากฏขึ้น เลือกตำแหน่ง เลือกกู้คืนระบบไปยังพาร์ติชัน
4. ทำตามคำแนะนำบนหน้าจอ เพื่อดำเนินกระบวนการกู้คืนให้เสร็จสมบูรณ์



คุณจะสูญเสียข้อมูลทั้งหมดระหว่างการกู้คืนระบบ ตรวจสอบให้แน่ใจว่าคุณสำรองข้อมูลไว้ก่อนที่จะกู้คืนระบบ

5. เริ่มคอมพิวเตอร์ใหม่ หลังจากกู้คืนระบบเรียบร้อยแล้ว
6. ตั้งค่าภาษา, เขตเวลา, แป้นพิมพ์, ชื่อคอมพิวเตอร์ และชื่อผู้ใช้ของคุณ เพื่อเข้าสู่ Windows OS



ผู้ผลิต	ASUSTek COMPUTER INC.
ที่อยู่ เมือง	No. 15, LI-TE RD., PEITOU, TAIPEI 112, TAIWAN R.O.C
ประเทศ	TAIWAN
ตัวแทนที่ได้รับการแต่งตั้งในยุโรป	ASUS COMPUTER GmbH
ที่อยู่ เมือง	HARKORT STR. 21-23, 40880 RATINGEN
ประเทศ	GERMANY