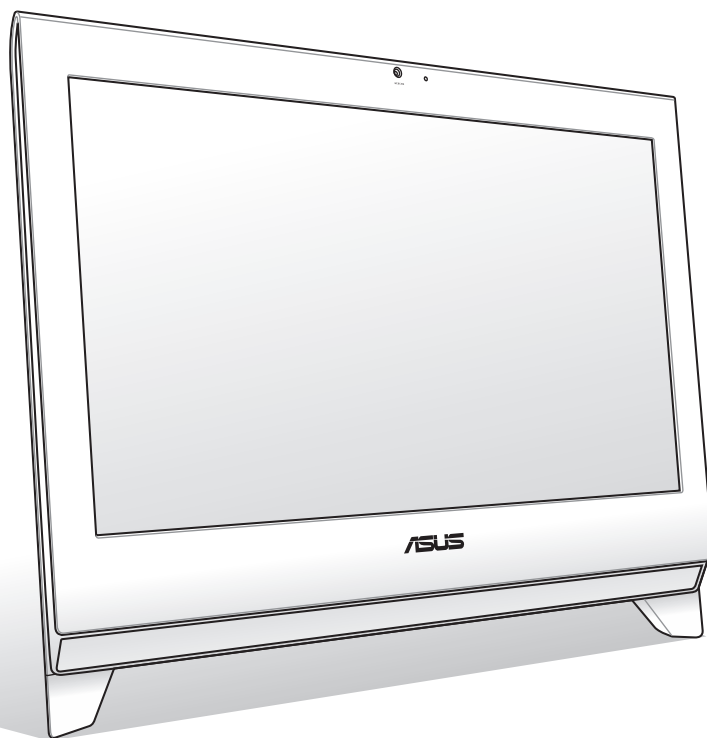


All-in-one PC

Benutzerhandbuch



ET24 Serie

G6065

Erste Ausgabe V1
September 2010

Copyright © 2010 ASUSTeK COMPUTER INC. Alle Rechte vorbehalten.

Kein Teil dieses Handbuchs darf ohne vorherige schriftliche Genehmigung der ASUS Telecom ("ASUS") reproduziert, abgeschrieben, in einem abrufbaren System gespeichert, in irgendeine Sprache übersetzt oder mit irgendwelchen Mitteln oder in irgendeiner Form elektronisch, mechanisch, optisch, chemisch, durch Fotokopieren, manuell oder anderweitig übertragen werden. Hiervon ausgenommen ist die Erstellung einer Sicherungskopie für den persönlichen Gebrauch.

Die in diesem Handbuch erscheinenden Produkt- und Firmennamen können eingetragene und urheberrechtlich geschützte Handelsmarken der jeweiligen Firmen sein und werden nur zur Identifizierung oder Erläuterung und im Interesse der Inhaber verwendet, ohne die Absicht zu verfolgen, die Rechte zu verletzen.

Es wurden alle Anstrengungen unternommen, zuzusichern, dass der Inhalt dieses Handbuchs korrekt und aktuell ist. Der Hersteller übernimmt trotzdem keine Garantie auf die Richtigkeit des Inhaltes und behält sich das Recht vor, Änderungen ohne vorherige Ankündigung vorzunehmen.

Inhalt

Inhalt 3

Hinweise	5
CE-Kennzeichen-Warnung	7
Wireless-Betriebskanäle in verschiedenen Regionen.....	7
TV-Tuner-Hinweis (nur bei bestimmten Modellen).....	9
Erklärung zur Erfüllung der weltweiten Umweltschutzbestimmungen.....	10
Rücknahmeservices	10
Hinweise für dieses Handbuch	11
Sicherheitsinformationen.....	12
Einrichten Ihres Systems	12
Umsicht bei der Benutzung	12
Willkommen	13
Verpackungsinhalt	13
Kennenlernen Ihres All-in-one PCs	14
Frontseite.....	14
Rückseite.....	16
Seitenansicht.....	18
Verwenden des Touchscreens.....	20
Anzeigen des Touch-Pointers	20
Reinigung des Touchscreens	21
Verwenden der Tastatur	22
Funktionstasten.....	23
Aufstellen Ihres All-in-one PC.....	24
Aufstellen auf dem Schreibtisch	24
Befestigen an einer Wand.....	25
Einrichten Ihres All-in-one PC.....	27
Anschluss einer Tastatur und einer Maus	27
Anschluss einer drahtlosen Tastatur und Maus	27
Einschalten des Systems	28
Ausschalten	28
Konfigurieren der Wireless-Verbindung.....	29

Konfigurieren der Kabelnetzwerkverbindung	30
Verwenden einer statischen IP	30
Verwenden einer dynamischen IP (PPPoE)	32
Bluetooth Wireless-Verbindung	35
Konfigurieren der Audio-Ausgabe	37
Lautsprecherkonfigurationen	37
Anschluss der Lautsprecher	37
Konfigurieren der Audio-Ausgangseinstellungen.....	38
Übertakten Ihres All-in-one PC	39
Verwenden der 3D Vision-Brille	40
Aufladen Ihrer 3D Vision-Brille.....	40
Konfiguration der 3D-Einstellungen.....	40
Erleben der 3D Vision	41
Einstellen der Wiederholrate	42
Austauschen oder Aufrüsten des Speichers	43
System wiederherstellen	44
Benutzung der versteckten Partition	44
Betriebssystem auf Standard-Partition wiederherstellen (F9-Wiederherstellung).....	44
Daten der Standard-Umgebung auf einen USB-Datenträger sichern (F9 Backup).....	44
Benutzen des USB-Datenträgers (USB-Wiederherstellung)	45
Technische Unterstützung für nVIDIA 3D Vision-Brille	46

Hinweise

Erklärung der Federal Communications Commission

Dieses Gerät entspricht Teil 15 der FCC-Vorschriften. Im Betrieb müssen die folgenden beiden Bedingungen erfüllt werden:

- Dieses Gerät darf keine schädliche Störstrahlung abgeben und
- Dieses Gerät muss für empfangene Störstrahlung unempfindlich sein, auch für Störstrahlung, die unerwünschte Funktionen hervorrufen kann.

Dieses Gerät wurde geprüft und entspricht den Grenzwerten für digitale Geräte der Klasse B gemäß Teil 15 der FCC-Vorschriften. Diese Vorschriften wurden für ausreichenden Schutz gegen Radiofrequenzenergie in Wohngebieten aufgestellt. Dieses Gerät erzeugt und verwendet Radiofrequenzenergie und kann diese ausstrahlen. Wenn es nicht entsprechend der Bedienungsanleitung installiert und verwendet wird, kann es Störungen von Funkübertragungen verursachen. Es kann nicht für alle Installationen gewährleistet werden, dass keine Störungen auftreten. Falls dieses Gerät Störungen des Rundfunk- oder Fernsehempfangs verursacht, was durch Ein- und Ausschalten des Geräts ermittelt werden kann, sollten Sie folgende Maßnahmen ergreifen, um die Störungen zu beheben:

- Ändern Sie die Ausrichtung oder den Standort der Empfangsantenne.
- Vergrößern Sie den Abstand zwischen dem Gerät und dem Empfänger.
- Schließen Sie Gerät und Empfänger an unterschiedliche Netzspannungskreise an.
- Wenden Sie sich an den Fachhändler oder einen erfahrenen Radio-/ Fernsehtechniker.

ACHTUNG: Wir machen Sie darauf aufmerksam, dass Modifikationen, die nicht ausdrücklich von verantwortlichen Stellen genehmigt wurden, Ihre Betriebserlaubnis für dieses Gerät erlöschen lassen kann.

Strahlenbelastungswarnung

Diese Ausrüstung muss in Übereinstimmung mit den zur Verfügung gestellten Anweisungen installiert und betrieben werden und die Antenne(n), die zusammen mit diesen Sendegerät benutzt werden müssen mindestens 20cm von Personen einhalten und dürfen nicht mit anderen Antennen zusammen benutzt oder aufgestellt werden. Endbenutzer und Installateure müssen mit den Antenneninstallationsanweisungen und den Senderbetriebsbedingungen zur Einhaltung der Richtlinien zur Strahlenbelastungsbegrenzung ausgestattet werden.

Canadian Department of Communications-Erklärung

Diese digitale Ausrüstung überschreitet nicht die Klasse B-Grenzwerte für Funkemissionen für digitale Geräte, die von der kanadischen Behörde für Kommunikation in den Regelungen für Funkinterferenzen festgelegt wurden. Dieses digitale Klasse B-Gerät erfüllt die kanadischen Bestimmungen ICES-003.

IC-Strahlenbelastungserklärung für Kanada

Dieses Gerät erfüllt die IC-Strahlenbelastungsgrenzen für unkontrollierte Umgebungen. Um die IC-Bestimmungen einzuhalten, vermeiden Sie während des Betriebes direkten Kontakt mit der Sendeantenne. Der Endbenutzer muss den Bedienungsanweisungen Folge leisten, um die Funkfrequenzbelastungsbestimmungen zu erfüllen.

Der Betrieb ist abhängig von folgenden zwei Bedingungen:

- Das Gerät darf keine Interferenzen verursachen und
- Das Gerät muss jegliche Interferenzen akzeptieren, eingeschlossen Interferenzen, die einen ungewünschten Gerätebetrieb verursachen.

Konformitätserklärung für die R&TTE-Direktive 1999/5/EC

Die folgenden Elemente wurden vervollständigt und werden als relevant und ausreichend betrachtet:

- Grundlegende Anforderungen – Artikel 3
- Schutz der Gesundheit und Sicherheit – Artikel 3.1a
- Tests zur elektrischen Sicherheit, entsprechend EN 60950-1
- Schutzanforderungen zur elektromagnetischen Verträglichkeit – Artikel 3.1b
- Tests zur elektromagnetischen Verträglichkeit entsprechend EN 301 489-1 und EN 301
- Tests entsprechend 489-17
- Test für elektromagnetische Verträglichkeit in [EN 301 489-1] & [EN 301 489-17]
- Effektive Nutzung der Funkfrequenzen – Artikel 3.2
- Funktests entsprechend EN 300 328- 2]

CE-Kennzeichen-Warnung

Es handelt sich hier um ein Produkt der Klasse B, das im Hausgebrauch Radiointerferenzen hervorrufen kann. In diesem Fall sollte der Benutzer geeignete Maßnahmen ergreifen.



CE-Zeichen für Geräte ohne Wireless LAN/Bluetooth

Die ausgelieferte Version dieses Gerätes erfüllt die Anforderungen der EEC directives 2004/108/EC "Electromagnetic compatibility" und 2006/95/EC "Low voltage directive".



CE-Zeichen für Geräte mit Wireless LAN/ Bluetooth

Diese Ausrüstung erfüllt die Anforderungen der Directive 1999/5/EC of the European Parliament and Commission from 9 March, 1999 governing Radio and Telecommunications Equipment and mutual recognition of conformity.

Wireless-Betriebskanäle in verschiedenen Regionen

N. Amerika	2.412-2.462 GHz	Kanal 01 bis Kanal 11
Japan	2.412-2.484 GHz	Kanal 01 bis Kanal 14
Europa ETSI	2.412-2.472 GHz	Kanal 01 bis Kanal 13

Verbotene Wireless-Frequenzbänder in Frankreich

In einigen Gebiete in Frankreich sind bestimmte Frequenzbänder verboten. Die im höchsten Fall erlaubten Leistungen bei Innenbetrieb sind:

- 10mW für das gesamte 2,4 GHz-Band (2400 MHz–2483,5 MHz)
- 100mW für Frequenzen zwischen 2446,5 MHz and 2483,5 MHz



Die Kanäle 10 bis 13 arbeiten ausschließlich im Band von 2446,6 MHz bis 2483,5 MHz.

Es gibt einige Möglichkeiten der Benutzung im Freien: Auf privaten Grundstücken oder auf privaten Grundstücken öffentlicher Personen ist die Benutzung durch eine vorausgehende Genehmigung des Verteidigungsministers mit einer maximalen Leistung von 100mW im 2446,5–2483,5 MHz-Band erlaubt. Die Benutzung im Freien auf öffentlichen Grundstücken ist nicht gestattet.

In den unten aufgeführten Gebieten gilt für das gesamte 2,4GHz-Band:

- Maximal erlaubte Leistung in Innenräumen ist 100mW
- Maximal erlaubte Leistung im Freien ist 10mW

Gebiete in denen der Gebrauch des 2400–2483,5 MHz-Bandes mit einer EIRP von weniger als 100mW in Innenräumen und weniger als 10mW im Freien erlaubt ist:

01 Ain	02 Aisne	03 Allier	05 Hautes Alpes	
08 Ardennes	09 Ariège	11 Aude	12 Aveyron	16 Charente
24 Dordogne	25 Doubs	26 Drôme	32 Gers	36 Indre
37 Indre et Loire	41 Loir et Cher	45 Loiret	50 Manche	55 Meuse
58 Nièvre	59 Nord	60 Oise	61 Orne	63 Puy du Dôme
64 Pyrénées Atlantique	66 Pyrénées Orientales	67 Bas Rhin	68 Haut Rhin	
70 Haute Saône	71 Saône et Loire	75 Paris	82 Tarn et Garonne	
84 Vaucluse	88 Vosges	89 Yonne		
90 Territoire de Belfort	94 Val de Marne			

Die Ausrüstungsanforderung unterliegt etwaigen späteren Änderungen und ermöglicht Ihnen eventuell die Benutzung Ihrer Wireless-LAN-Karte in mehreren Gebieten Frankreichs. Bitte erkundigen Sie sich auf der ART-Webseite nach den neusten Informationen (www.art-telecom.fr)



Ihre WLAN-Karte sendet mit weniger als 100mW, aber mehr als 10mW.

NICHT AUSEINANDERNEHMEN

Die Garantie erlischt, wenn das Produkt vom Benutzer auseinander genommen wurde.

Lithium-Ionen-Batterie-Warnung

ACHTUNG: Es besteht bei nicht richtig ausgetauschter Batterie Explosionsgefahr. Tauschen Sie die Batterie nur gegen einen vom Hersteller empfohlenen und gleichwertigen Typ aus. Entsorgen Sie gebrauchte Batterien entsprechend den Angaben des Herstellers.

Keinen Flüssigkeiten aussetzen

Setzen Sie das Gerät **KEINESFALLS** Flüssigkeiten, Regen oder Feuchtigkeit aus, verwenden Sie es nicht in der Nähe derartiger Gefahrenquellen. Dieses Produkt ist nicht wasser- oder ölfest.



Das Symbol der durchgestrichenen Mülltonne zeigt an, dass dieses Produkt (elektrische, elektronische und quecksilberhaltige Batterien) nicht im normalen Hausmüll entsorgt werden darf. Erkundigen Sie sich bei Ihren lokalen Behörden über die ordnungsgemäße Entsorgung elektronischer Produkte.



Den Batterien **NICHT** im normalen Hausmüll entsorgen. Das Symbol der durchgestrichenen Mülltonne zeigt an, dass Batterien nicht im normalen Hausmüll entsorgt werden dürfen.

REACH

Die rechtliche Rahmenbedingungen für REACH (Registration, Evaluation, Authorisation, and Restriction of Chemicals) erfüllend, veröffentlichen wir die chemischen Substanzen in unseren Produkten auf unserer ASUS REACH-Webseite unter <http://csr.asus.com/english/REACH.htm>.

TV-Tuner-Hinweis (nur bei bestimmten Modellen)

Hinweis für Kabel-TV-Installateure—Das Kabel-TV-System muss entsprechend den örtlichen Bestimmungen geerdet sein – die Installation sollte die Verbindung der Abschirmung mit dem Schutzleiter des Gebäudes am Eingang vorsehen.

Erklärung zur Erfüllung der weltweiten Umweltschutzbestimmungen

ASUS folgt dem Green-Design-Konzept, um unsere Produkte zu entwickeln und zu produzieren und versichert, dass jede Stufe des ASUS-Produktkreislaufs die weltweiten Umweltschutzbestimmungen erfüllt. Zusätzlich veröffentlicht ASUS die relevanten und auf den Bestimmungsanforderungen basierenden Informationen.

Besuchen Sie bitte die Webseite <http://csr.asus.com/english/Compliance.htm>, um die auf den Bestimmungsanforderungen basierenden Informationen, die ASUS erfüllt, einzusehen:

Japan JIS-C-0950 Material Declarations

EU REACH SVHC

Korea RoHS

Swiss Energy Laws

Rücknahmeservices

Das ASUS-Wiederverwertungs- und Rücknahmeprogramm basiert auf den Bestrebungen, die höchsten Standards zum Schutz der Umwelt anzuwenden. Wir glauben, dass die Bereitstellung einer Lösung für unsere Kunden die Möglichkeit schafft, unsere Produkte, Batterien, andere Komponenten und ebenfalls das Verpackungsmaterial verantwortungsbewusst der Wiederverwertung zuzuführen. Besuchen Sie bitte die Webseite <http://csr.asus.com/english/Takeback.htm> für Detail zur Wiederverwertung in verschiedenen Regionen.

Hinweise für dieses Handbuch

Um sicherzustellen, dass Sie die richtigen Schritte ausführen, beachten Sie die folgenden Symbole, die in diesem Handbuch benutzt werden.



WARNUNG: Wichtige Informationen, denen Sie folgen MÜSSEN, um Verletzungen zu vermeiden.



WICHTIG: Anweisungen, denen Sie folgen MÜSSEN, um die Aufgabe zu vollenden.



TIPP: Tipps und hilfreiche Informationen, die Ihnen helfen, die Aufgabe zu vollenden.



HINWEIS: Zusätzliche Informationen für spezielle Situationen.

Alle Abbildungen und Bildschirmfotos in diesen Handbuch sind für Ihre Referenz. Die aktuellen Produktspezifikationen und Software--Bildschirmfotos können sich in verschiedenen Regionen unterscheiden. Besuchen Sie die ASUS-Webseite www.asus.com für die neusten Informationen.

Sicherheitsinformationen

Ihr All-in-one PC wurde entwickelt und getestet, um die neusten Sicherheitsstandards für IT-Ausrüstung zu erfüllen. Um Ihre Sicherheit zu gewährleisten, müssen Sie die folgenden Sicherheitsanweisungen sorgfältig lesen.

Einrichten Ihres Systems

- Lesen und folgen Sie den Anweisungen im Handbuch, bevor Sie Ihr System in Betrieb nehmen.
- Benutzen Sie das Produkt nicht in der Nähe von Wasser oder Heizquellen (z.B. Heizkörper).
- Stellen Sie das Gerät auf eine stabile Oberfläche.
- Die Gehäuseöffnungen dienen der Belüftung. ecken Sie diese Öffnungen niemals ab. Vergewissern Sie sich, dass Sie zur Belüftung ausreichend Platz um das Gerät herum lassen. Stecken Sie niemals irgendwelche Objekte in die Lüftungsöffnungen.
- Benutzen Sie das Gerät nur in Umgebungen, die eine Temperatur von 0°C bis 40°C aufweisen.
- Wenn Sie ein Verlängerungskabel benutzen, vergewissern Sie sich, dass die Gesamtstrombelastung des Kabels durch die angeschlossenen Geräte nicht die angegebenen Grenzwerte des Kabels überschreitet.

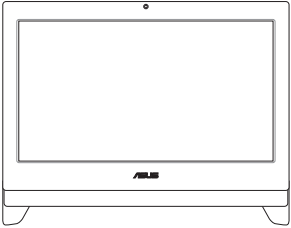
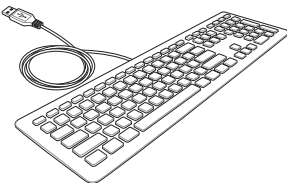
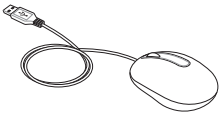
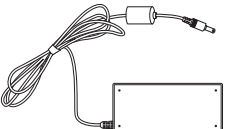
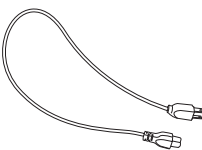
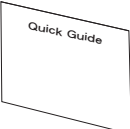
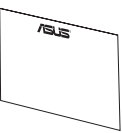
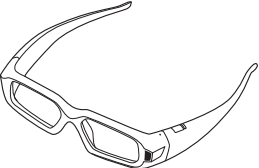
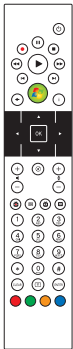


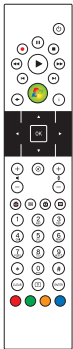
Umsicht bei der Benutzung

- Treten Sie nicht auf das Verlängerungskabel und stellen Sie nichts darauf ab.
- Lassen Sie kein Wasser oder andere Flüssigkeiten in Ihr System gelangen.
- Wenn das System ausgeschaltet ist fließt trotzdem noch ein kleiner elektrischer Strom. Bevor Sie das System reinigen, ziehen Sie immer den Stecker aus der Steckdose und ziehen das Modem und die Netzwerkverbindungen heraus.
- Der Touchscreen bedarf regelmäßiger Reinigung, um seine Berührungsempfindlichkeit zu gewährleisten. Halten Sie den Bildschirm frei von Fremdkörpern oder Staubansammlungen. So reinigen Sie den Bildschirm:
 - Schalten Sie das System aus und ziehen Sie das Netzkabel aus der Steckdose.
 - Sprühen Sie eine kleine Menge Glasreiniger auf das mitgelieferte Reinigungstuch und wischen Sie die Bildschirmoberfläche vorsichtig ab.
 - Sprühen Sie den Reiniger nicht direkt auf die Bildschirmoberfläche.
 - Verwenden Sie zum Reinigen keine aggressiven Reinigungsmittel oder ein grobes Tuch.
- Wenn Sie mit dem Produkt auf eines der folgenden technischen Probleme stoßen, ziehen Sie den Stecker aus der Steckdose und kontaktieren Sie einen qualifizierten Fachmann oder Ihren Händler.
 - Das Netzkabel der Stecker ist beschädigt.
 - In Ihr System ist eine Flüssigkeit eingetreten.
 - Das System funktioniert nicht richtig, selbst wenn Sie die Anweisungen beachtet haben.
 - Das Gerät ist heruntergefallen oder das Gehäuse ist beschädigt.
 - Die Systemleistung hat sich verändert.

Willkommen

Wir gratulieren Ihnen zum Kauf des All-in-one PCs der ET24-Serie. Die folgenden Abbildungen zeigen den Verpackungsinhalt Ihres neuen All-in-one PCs. Wenn ein Teil fehlt oder beschädigt ist, kontaktieren Sie bitte Ihren Händler.

Verpackungsinhalt

		
All-in-one PC ET24-Serie	Tastatur (Kabel oder drahtlos)	Maus (Kabel oder drahtlos)
		
Netzteil	Netz kabel	Schnellstartanleitung
		
Garantiekarte	3D Vision-Brille	
		
TV-USB-Dongle (optional)	KBM USB-Empfänger (optional)	
		Fernbedienung

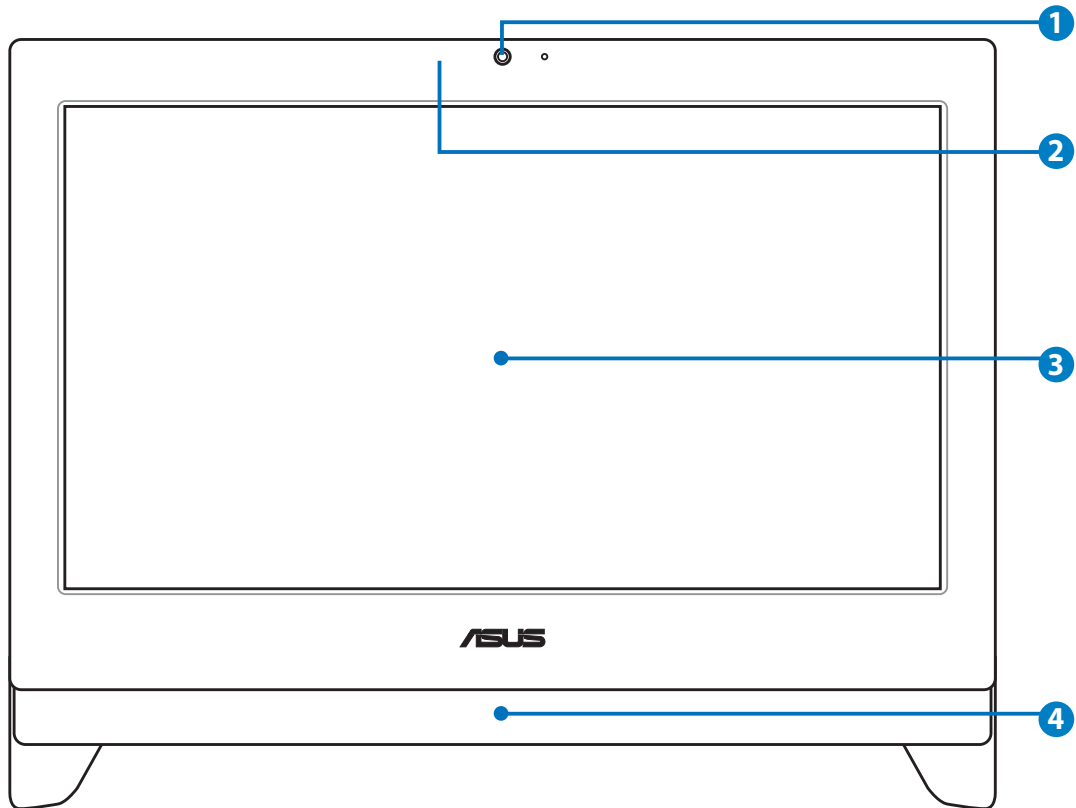
Note:

1. Die Anzahl und der Inhalt der Disks kann sich regional voneinander unterscheiden.
2. Die Abbildungen der Tastatur, der Maus und des Netzteils, TV-USB-Dongles und des KBM-USB-Empfänger-Dongles sind zur Referenz. Die aktuellen Produktspezifikationen können von den Abbildungen abweichen.
3. Die 3D Vision-Brille ist keine Sehhilfe, keine Sonnenbrille und auch keine Schutzbrille. Verwenden Sie die 3D-Brille NICHT als normale Brille z.B. als Lesebrille, Sonnenbrille, Schutzbrille beim Lesen, Fahren oder Arbeiten, da sonst Verletzungen auftreten können.

Kennenlernen Ihres All-in-one PCs

Frontseite

Beziehen Sie sich auf die folgende Abbildung, um die Komponenten der Frontseite zu identifizieren.



1

Webcam

Die eingebaute Webcam und das Mikrofon ermöglichen Ihnen Online-Video-Chats.

2

3D Vision IR-Port (nur bei bestimmten Modellen)

Der 3D Vision IR-Port überträgt die 3d Visions-Signale zur 3D-Brille, wenn Sie 3D-Spiele spielen oder 3D-Filme anschauen.

3

LCD-Bildschirm (Berührungsempfindliche Funktion an bestimmten Modellen)

Der 23.6-Zoll LCD-Bildschirm ist ein 120Hz 3D-Bildschirm mit einer optimalen Auflösung von 1600 x 900 oder 1920 x 1080, ist berührungsempfindlich und legt das digitale Leben in Ihre Fingerspitzen.

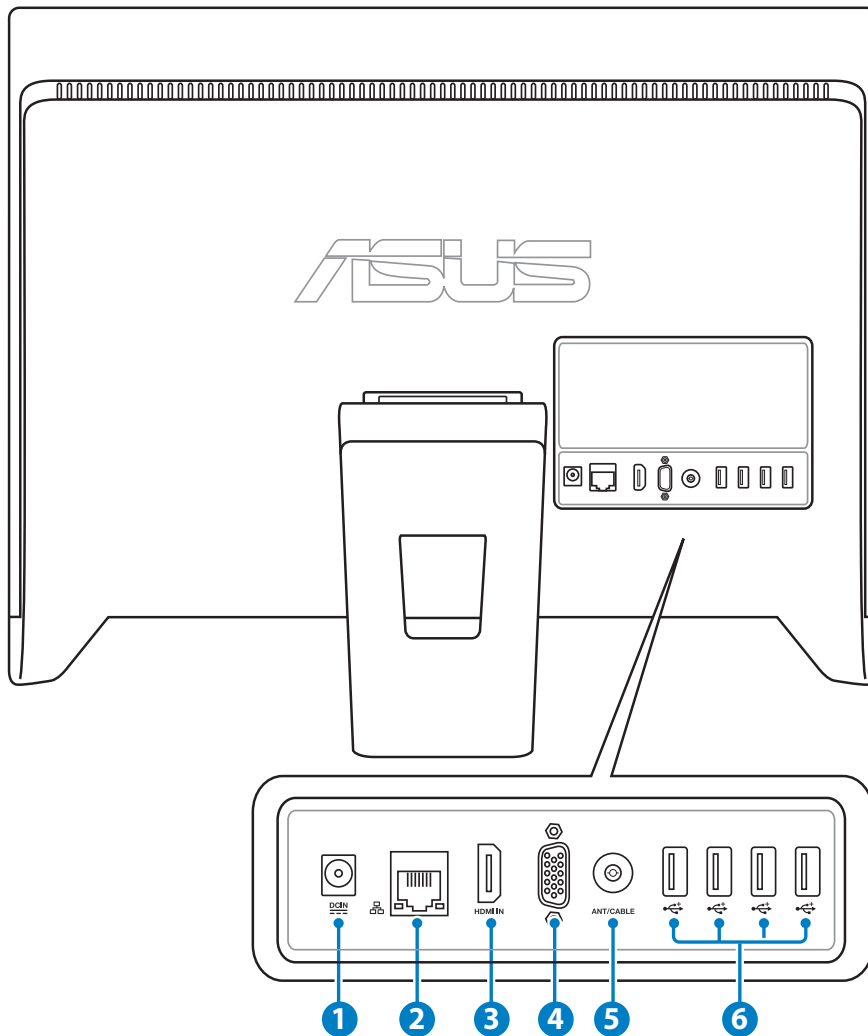
4

**Lautsprecher**

Über die eingebauten Lautsprecher können Sie Töne ohne zusätzliches Zubehör wiedergeben. Das Multimedia-Sound-System besitzt einen integrierten digitalen Audio-Controller der eine satte und lebhaftere Tonwiedergabe erzeugt (das Ergebnis wird durch externe Stereoanlagen, Kopfhören oder Lautsprechern noch verbessert). Die Audio-Funktionen sind Software-gesteuert.

Rückseite

Beziehen Sie sich auf die folgende Abbildung, um die Komponenten der Rückseite zu identifizieren.



1 Stromeingang (Gleichstrom 19V)

Das mitgelieferte Netzteil wandelt Wechselstrom in Gleichstrom, welcher für die Stromversorgung des Gerätes benötigt wird, um. Der PC wird über diese Buchse mit Strom versorgt. Um eine Beschädigung des PCs zu vermeiden, benutzen Sie immer nur das mitgelieferte Netzteil.



Das Netzteil kann sich während des Betriebes erwärmen. Decken Sie es nicht ab und halten Sie es von Ihrem Körper fern.

2 LAN-Anschluss

Der 8-polige RJ-45 LAN-Anschluss unterstützt ein Standardnetzwerkkabel zur Verbindung mit einem lokalen Netzwerk.

3 **HDMI-Anschluss (nur bei bestimmten Modellen)**

HDMI (High-Definition Multimedia Interface) ist eine unkomprimierte, vollständig digitale Audio-/Videoschnittstelle zwischen jeder beliebigen Audio-/Videoquelle (z. B. Digitalempfänger, DVD-Player, etc.)

4 Bildschirm (Monitor) Eingang (nur bei bestimmten Modellen)

Der Anzeigebus unterstützt ein Standard-VGA-Kabel und verbindet Ihren All-in-One-PC als Anzeigegerät mit Ihrem Notebook-PC oder anderen Geräten,

5 **Antenneneingang (nur bei bestimmten Modellen)**

Den Antenneneingang für TV-Empfang können Sie mit der beigelegten Antenne oder dem von Ihnen bezogenen Fernsehangebot nutzen. Die Antenne empfängt digitale TV-Signale. Mit einem Kabelanschluss können Sie je nach Angebot digitales und analoges Fernsehen empfangen.

6 USB-Port

Der USB (Universal Serial Bus) -Port ist kompatibel mit USB-Geräten, z.B. Tastaturen, Zeigegeräte, Kameras und Festplattenlaufwerke.



Der USB-Port unterstützt je nach Modellausführung USB 2.0 oder USB 3.0.



Die Anzahl der USB-Ports ist von der Modellausführung abhängig.

Seitenansicht

Beziehen Sie sich auf die folgende Abbildung, um die Komponenten der rechten Seite zu identifizieren.

1 **Speicherkartensteckplatz**

Normalerweise muss ein Speicherkartenleser separat gekauft werden, um Speicherkarten zu lesen. Dieser All-in-one PC besitzt einen eingebauten Speicherkartenleser der MMC/SD/SDHC/MS/MS Pro-Karten, die in Geräten, wie z.B. Digitalkameras, MP3-Playern, Handys und PDAs benutzt werden, unterstützt.

2 **USB-Port**

Der USB (Universal Serial Bus) -Port ist kompatibel mit USB-Geräten, z.B. Tastaturen, Zeigegeräte, Kameras und Festplattenlaufwerke.



Der USB-Port unterstützt je nach Modellausführung USB 2.0 oder USB 3.0.

3 **Mikrofonbuchse**

In der Mikrofonbuchse können Sie ein Mikrofon für z.B. Videokonferenzen, Sprachführung oder Tonaufnahmen verwenden.

4 **Kopfhörer-/Audio-Ausgangsbuchse**

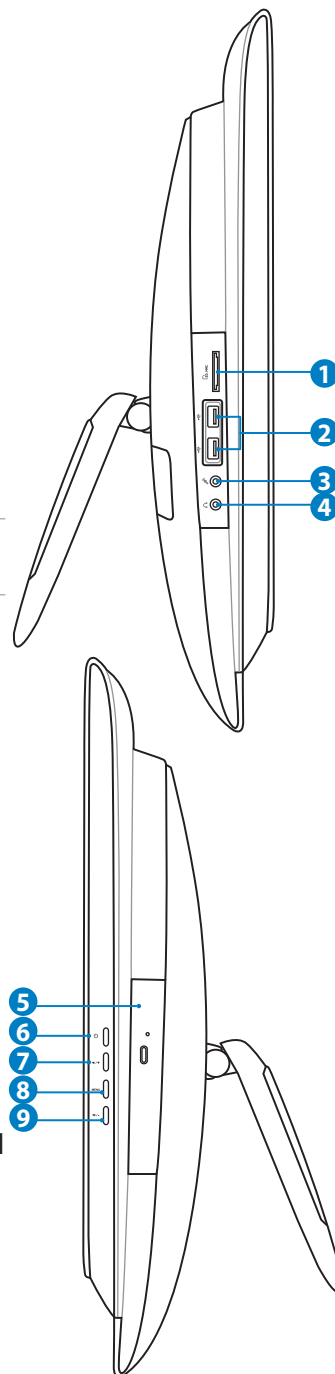
Die 3,5mm Kopfhörerbuchse wird benutzt, um die ausgehenden Audio-Signale des Systems zu aktiven Lautsprechern oder einem Kopfhörer zu übertragen.

5 **Optisches Laufwerk**

Das eingebaute optische Laufwerk unterstützt CDs (Compact Discs) und / oder DVDs (Digital Video Discs), verfügt über die Fähigkeit zu beschreiben (R) oder wiederzuschreiben (RW). Einzelheiten zu jedem Modell entnehmen Sie bitte den Marketingspezifikationen.

6 **Stromschalter**

Der Stromschalter ermöglicht das Ein- und Ausschalten des Systems



7

Aufwärts-Taste

Drücken, um das Lautstärke- oder Helligkeitsmenü direkt anzuzeigen, oder zum Navigieren in Menüs.



Die Definition dieser Taste ist von der Modellausführung abhängig.

8

Menü-Taste

Zur Anzeige des Menüs drücken.



Die Menüoptionen sind von der Modellausführung abhängig.

9

Abwärts-Taste

Drücken, um das Lautstärke- oder Quellenmenü direkt anzuzeigen, oder zum Navigieren in Menüs.

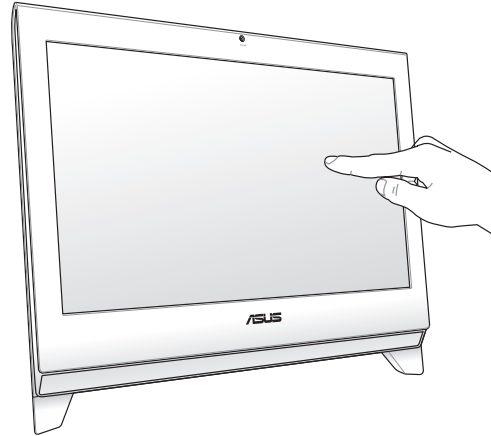


Die Definition dieser Taste ist von der Modellausführung abhängig.

Verwenden des Touchscreens

Der All-in-one PC legt Ihr digitales Leben direkt in Ihre Fingerspitzen. Mit nur wenigen Berührungen lassen Sie den All-in-one PC für sich arbeiten. Ihre Berührungen funktionieren wie die Bedienung mit einer Maus:

- Antippen = Linksklick an der Maus
- Antippen und halten = Rechtsklick an der Maus



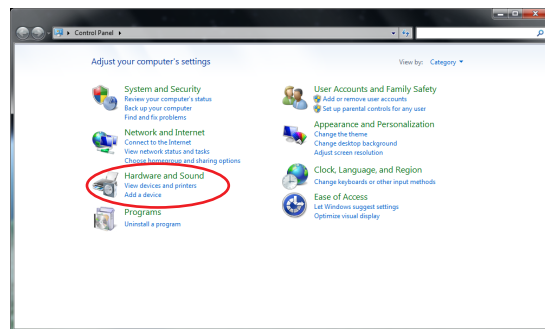
Der berührungsempfindliche Bildschirm ist nur an bestimmten Modellen verfügbar.

Anzeigen des Touch-Pointers

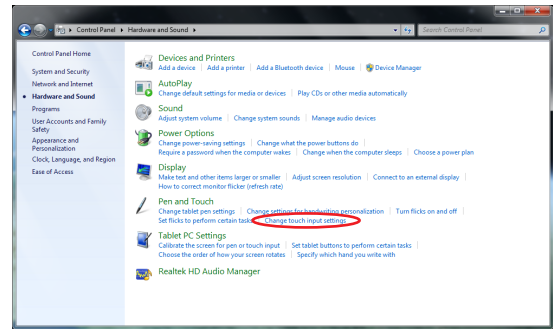
Mit den Touch-Pointer (virtuelle Maus) können Sie den Touchscreen bequemer benutzen.

So zeigen Sie den Touch-Pointer an:

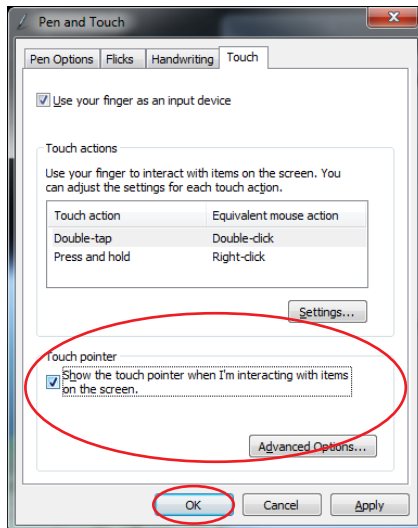
1. Klicken Sie auf den Windows®-Bildschirm auf **Start > Systemsteuerung > Geräte und Drucker anzeigen**.



2. Klicken Sie auf **Change touch input settings**.



3. Klicken Sie auf den Tab **Touch** und markieren Sie das Kästchen vor **Show the touch pointer when I'm interacting with items on the screen**. Klicken Sie auf **OK**, um die Konfiguration zu beenden.



4. Sie werden beim Berühren des Touchscreens eine virtuelle Maus sehen.



Reinigung des Touchscreens

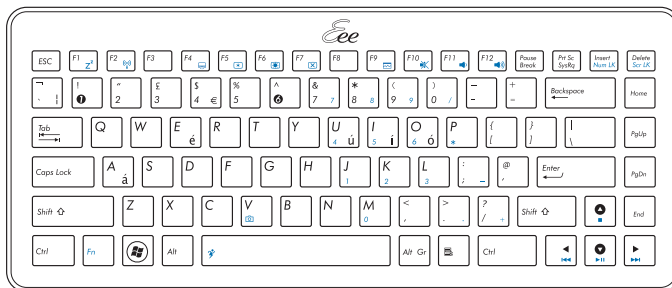
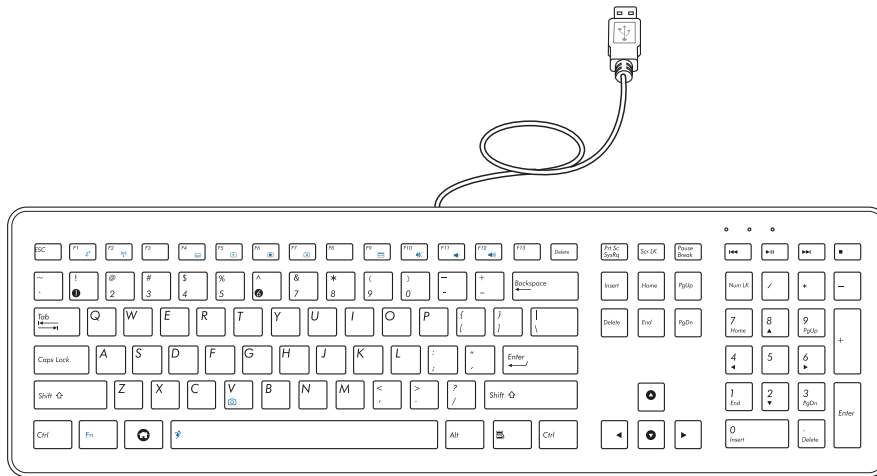
- Der Touchscreen erfordert eine regelmäßige Reinigung, um beste Berührungsempfindlichkeit zu gewährleisten. Halten Sie den Bildschirm frei von Fremdkörpern und starken Staubansammlungen. So reinigen Sie den Bildschirm:
 - Schalten Sie das System aus und ziehen Sie das Netzkabel aus der Steckdose.
 - Sprühen Sie eine kleine Menge Glasreiniger auf das mitgelieferte Reinigungstuch und wischen Sie die Bildschirmoberfläche vorsichtig ab.
 - Sprühen Sie den Reiniger nicht direkt auf die Bildschirmoberfläche.
 - Verwenden Sie zum Reinigen keine aggressiven Reinigungsmittel oder ein grobes Tuch.

Verwenden der Tastatur

Ihr All-in-one PC wird mit einer Kabel- oder drahtlosen Tastatur geliefert mit der Sie Ihr System steuern können. Bei ausgewählten Modellen, auf der rechten Seite der Tastatur befindet sich ein zusätzlicher USB-Anschluss.



- Die folgende Tastaturabbildung dient lediglich der Veranschaulichung. Die aktuellen Produktspezifikationen können sich von den Abbildungen unterscheiden.



Funktionstasten

Nachstehend finden Sie eine Beschreibung der farbigen Schnelltasten auf der Tastatur. Die farbig gekennzeichneten Befehle rufen Sie auf, indem Sie zuerst die Funktionstaste drücken und festhalten und zusätzlich die Taste mit dem farbig gekennzeichneten Befehl drücken.



Die aktuellen farbigen Funktionstasten und unterstützten Befehle können je nach Modell unterschiedlich sein.



Fn + F1: Versetzt das System in den Ruhezustand



Fn + F2: Schaltet das integrierte WLAN oder Bluetooth (nur bei bestimmten Modellen) ein oder aus. Im aktivierten Zustand leuchtet die entsprechende Anzeige. Es sind Windows® Software-Einstellungen notwendig, um WLAN und Bluetooth zu benutzen.



Fn + F5: Senkt die Bildschirm-Helligkeit.



Fn + F6: Erhöht die Bildschirm-Helligkeit.



Fn + F7: Schaltet die LCD-Anzeige EIN und AUS.



Fn + F10: Schaltet die Lautsprecher EIN oder AUS.



Fn + F11: Senkt die Lautsprecherlautstärke.



Fn + F12: Erhöht die Lautsprecherlautstärke.



Fn + Space (Super Hybrid Engine-Taste): Schaltet zwischen den verschiedenen Energiesparmodi um. Der ausgewählte Modus wird auf dem Bildschirm angezeigt.



Fn + V: Schaltet die eingebaute Webcam EIN und AUS.

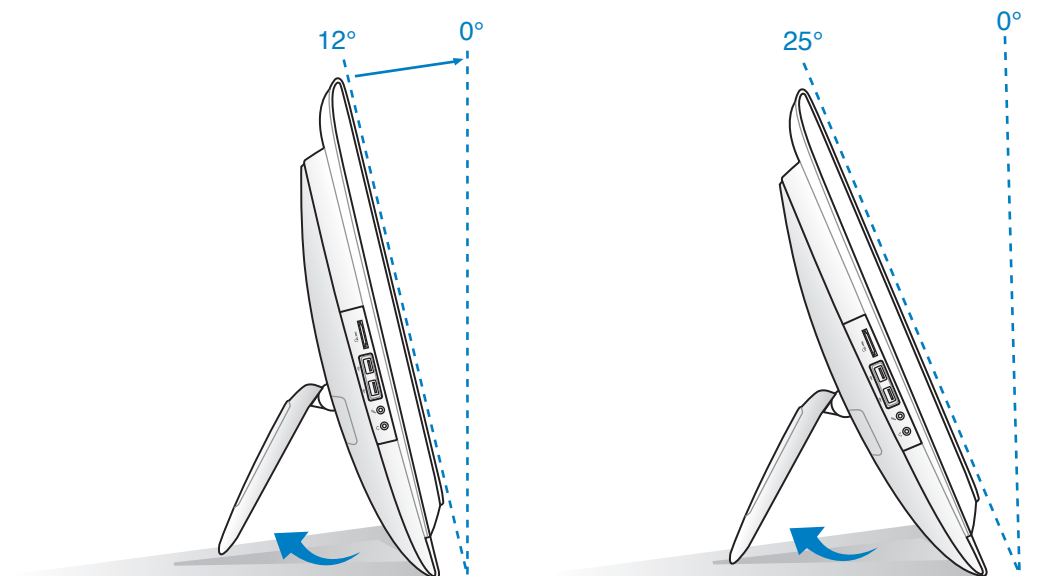
Aufstellen Ihres All-in-one PC

Aufstellen auf dem Schreibtisch

Vergewissern Sie sich, dass Ihr All-in-one PC auf einer stabilen Oberfläche auf Ihrem Schreibtisch aufgestellt ist. Ziehen Sie den Standfuß nach außen, bis er in der richtigen Position einrastet. Drücken Sie den Bildschirm in einen Winkel von etwa 12 bis 25° nach hinten.



Wenn Sie das Gerät um 12 Grad neigen, hören Sie ein Geräusch, welches Ihnen signalisiert, dass der Bildschirm im richtigen Winkel steht. Vermeiden Sie Winkel kleiner als 12 Grad, um ein nach vorn kippen des Bildschirms zu vermeiden.



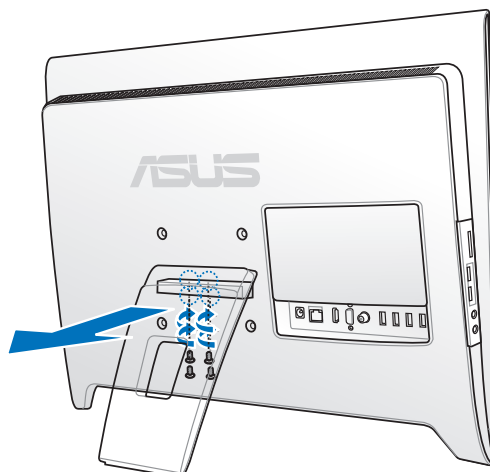
Befestigen an einer Wand

Um Ihren All-in-one PC an der Wand aufzuhängen, müssen Sie zusätzlich den Wandmontagebausatz kaufen. Installieren Sie die Wandmontageplatte entsprechend den folgenden Anweisungen.

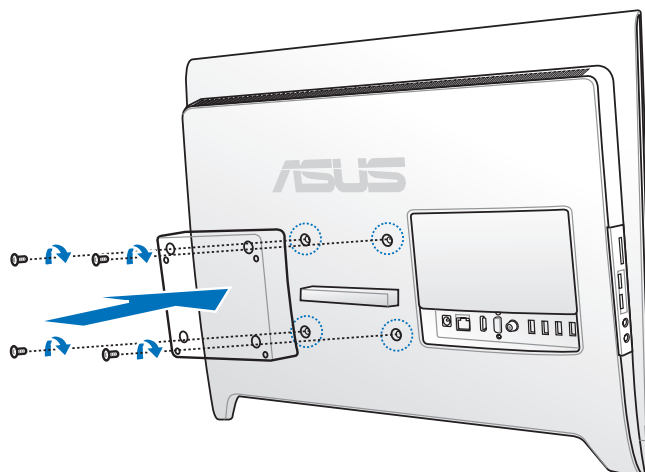


Die folgende Anleitung ist nur als Referenz gedacht. Die tatsächliche Installation kann sich je nach dem erworbenen Wandmontageset unterscheiden.

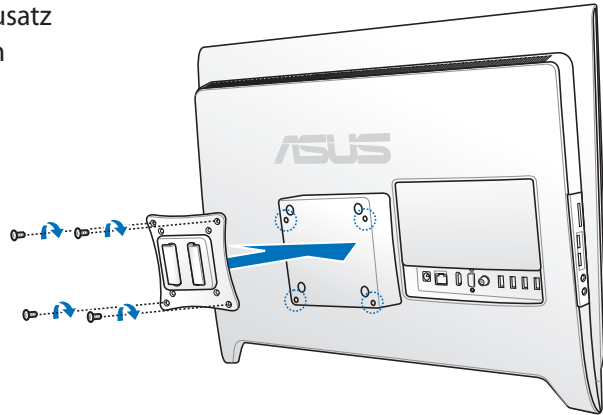
1. Entfernen Sie die vier Schrauben am Ständer, um den Ständer zu lösen. Heben Sie die Schrauben für spätere Benutzung auf, falls Sie den Ständer später wieder anbauen können.



2. Richten Sie die Wandhalterungsplatte mit den Löchern an der Rückseite des All-in-one PCs aus und schrauben sie mit den vier Schrauben an.



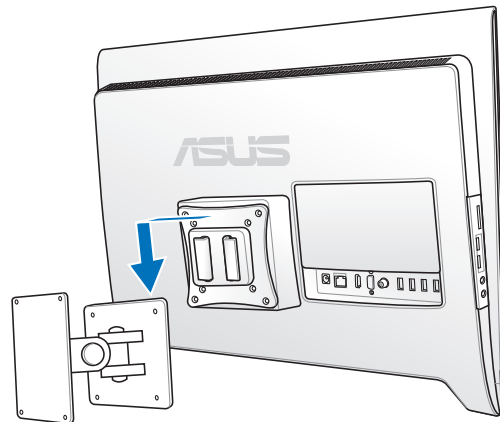
3. Installieren Sie den Wandmontagebausatz mit den mitgelieferten vier Schrauben in richtiger Ausrichtung an der Wandmontageplatte.



4. Hängen Sie den All-in-one PC in die Wandhalterung.



Die Abbildungen sind nur zu Ihrer Referenz.



5. Schrauben Sie die Wandhalterung an der Wand fest. Folgen Sie dazu den Anweisungen, die in der Anleitung für die Wandbefestigung beschrieben sind.

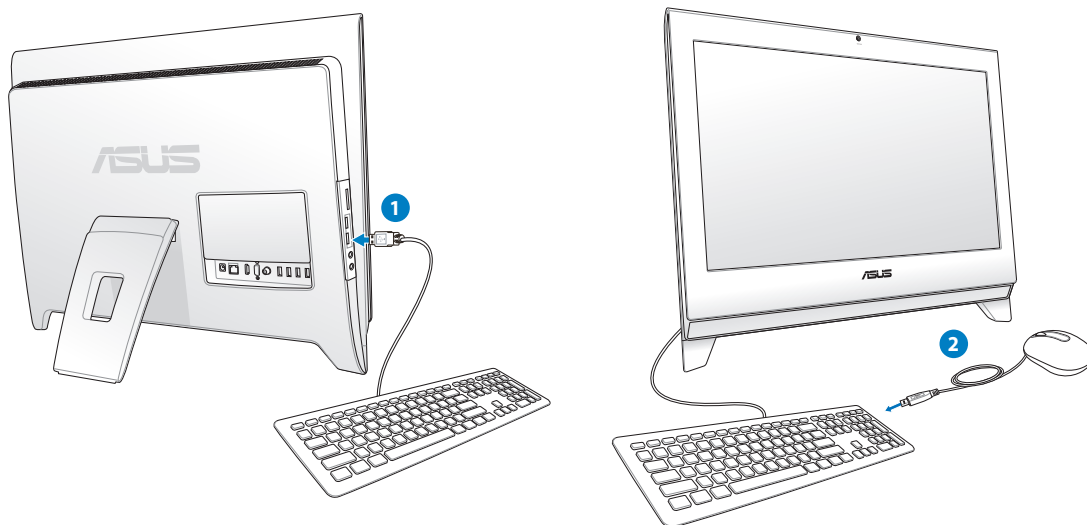


Aus belüftungstechnischen Gründen müssen Sie um das Gerät herum mindestens 6cm Platz zu anderen Objekten, wie z.B. der Wand lassen.

Einrichten Ihres All-in-one PC

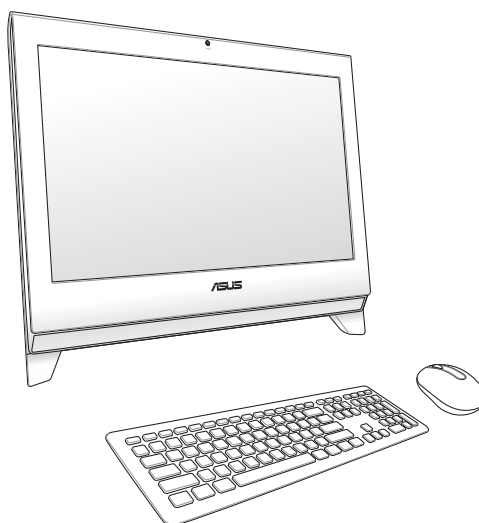
Anschluss einer Tastatur und einer Maus

Verbinden Sie die Tastatur mit dem **USB**-Port an der Geräterückseite (①). Alternativ können Sie die Tastatur an den **USB**-Anschluss auf der linken Seite anschließen, sofern das Tastaturkabel lang genug ist. Verbinden Sie dann die Maus mit dem **USB**-Port an der Tastatur (②).



Anschluss einer drahtlosen Tastatur und Maus

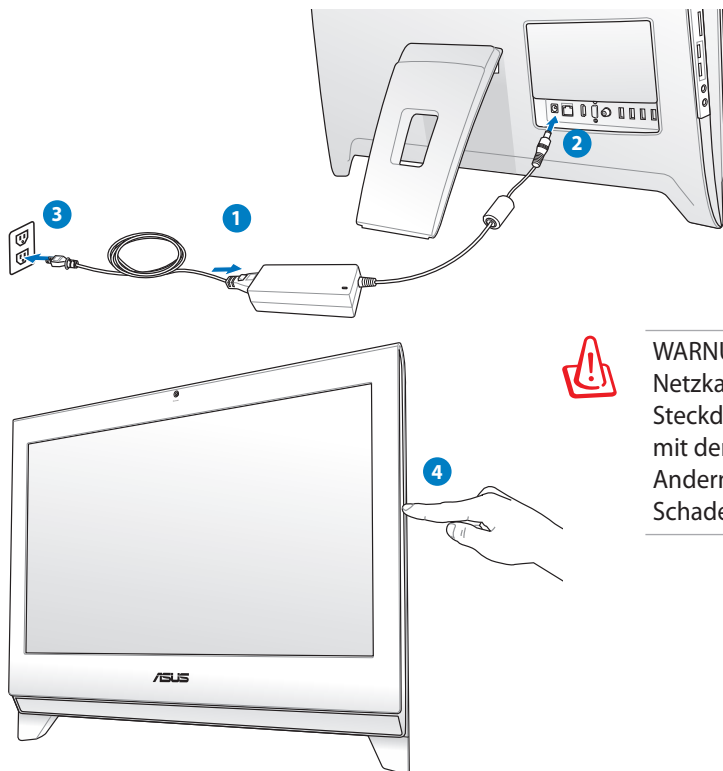
1. Legen Sie die Batterien in die drahtlose Tastatur und Maus ein.
2. Stecken Sie den Wireless-Dongle für Tastatur und Maus in einen USB-Port.
3. Drücken Sie die Tasten an der Rückseite von Tastatur und Maus; dadurch stellen diese eine Verbindung zum All-in-one PC her.
4. Nun können Sie die drahtlose Tastatur und Maus nutzen.



Die oberen Abbildungen sind zu Ihrer Referenz. Die aktuellen Produktspezifikationen (Kabel oder drahtlos) von Tastatur und Maus können sich von den Abbildungen unterscheiden.

Einschalten des Systems

Schließen Sie das mitgelieferte Netzteil an die **DC IN**-Buchse an der Geräterückseite (1 2 3) an und drücken Sie die **Stromtaste** an der rechten Seite (4), um das System einzuschalten.




WARNUNG! Schließen Sie das AC-Netzkabel **KEINESFALLS** an eine AC-Steckdose an, bevor Sie den DC-Stecker mit dem System verbunden haben. Andernfalls kann das AC-DC-Netzteil Schaden nehmen.

Ausschalten


- Drücken Sie zum Ausschalten des LCD-Bildschirms die Tasten **Fn + F7**   auf Ihrer Tastatur. Das System bleibt weiterhin in Betrieb.



Die Funktionen der farbigen Tasten sind nur bei bestimmten Modellen verfügbar.

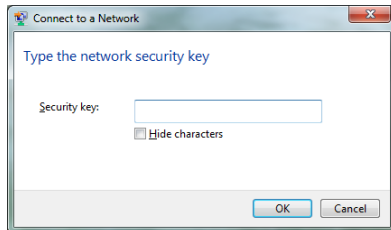
- Drücken Sie die **Stromtaste**  an der Rechten Seite, um das System in den Ruhemodus zu versetzen. Um das System wieder zu aktivieren drücken Sie die **Stromtaste** erneut, klicken Sie mit der Maus, berühren Sie den Bildschirm oder drücken Sie eine beliebige Taste auf der Tastatur.
- Um das System komplett herunterzufahren, folgen Sie den normalen Windows-Anweisungen.


Konfigurieren der Wireless-Verbindung

1. Klicken Sie im Windows®-Infobereich auf das **Netzwerk**-Symbol .
2. Wählen Sie das Drahtlosnetzwerk, mit welchem Sie sich verbinden wollen, aus der Liste aus und klicken Sie auf **Verbinden**.




Geben Sie bei Verbindung mit einem geschützten Netzwerk den Netzwerksicherheitsschlüssel ein.



3. Nachdem die Verbindung hergestellt wurde, wird diese in der Liste angezeigt.
4. Sie sehen nun das Wireless-Netzwerksymbol  in der Taskleiste.

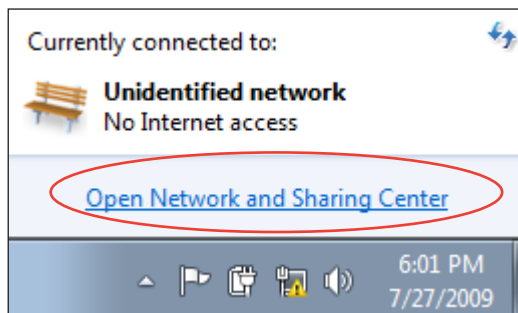
Konfigurieren der Kabelnetzwerkverbindung

Verwenden einer statischen IP

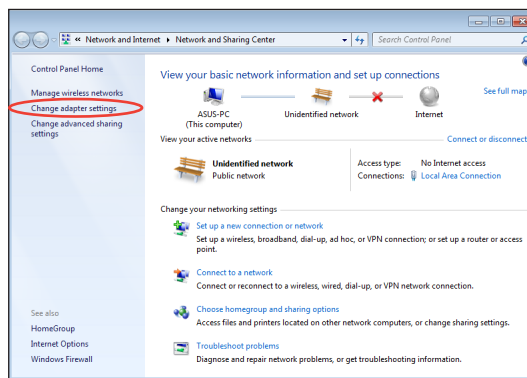
1. Klicken Sie in der Taskleiste auf das Netzwerksymbol mit den gelben Warndreieck  und wählen Sie **Netzwerk- und Freigabecenter öffnen**.



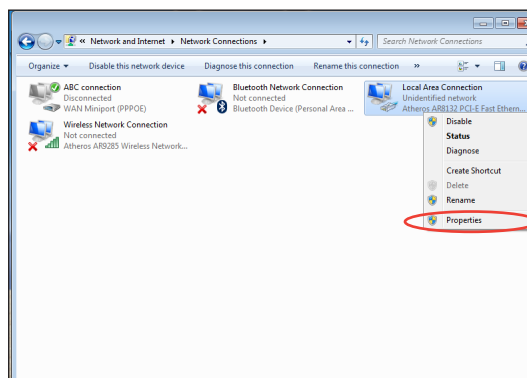
Vergewissern Sie sich, dass Sie an Ihren All-in-one PC ein LAN-Kabel angeschlossen haben.



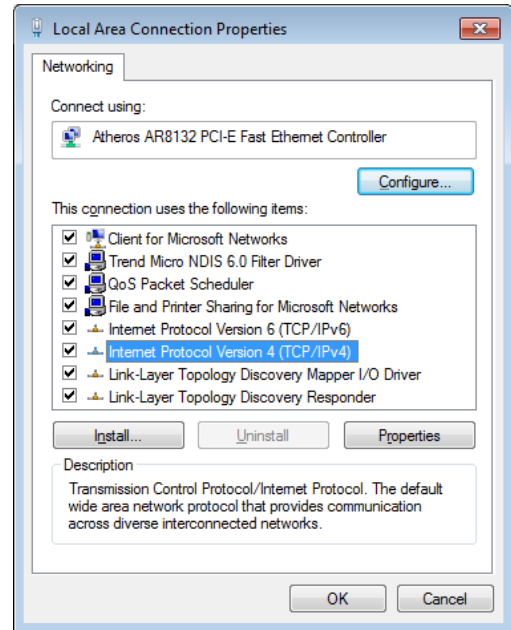
2. Klicken Sie in der linken Spalte auf **Adaptoreinstellungen ändern**.



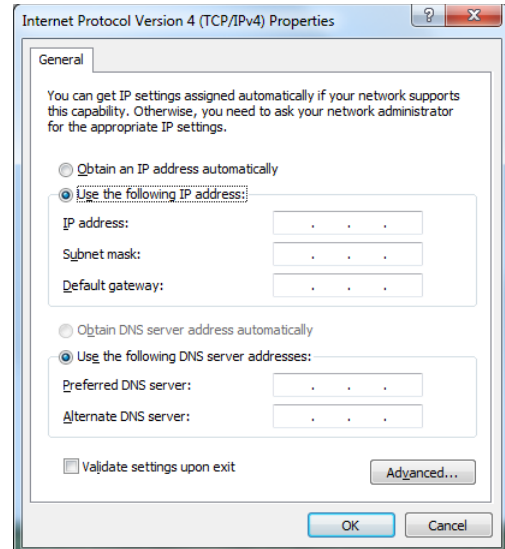
3. Rechtsklicken Sie auf **Local Area Connection** und wählen Sie **Eigenschaften**.



4. Klicken Sie auf **Internet Protocol Version 4(TCP/IPv4)** und dann auf **Eigenschaften**.

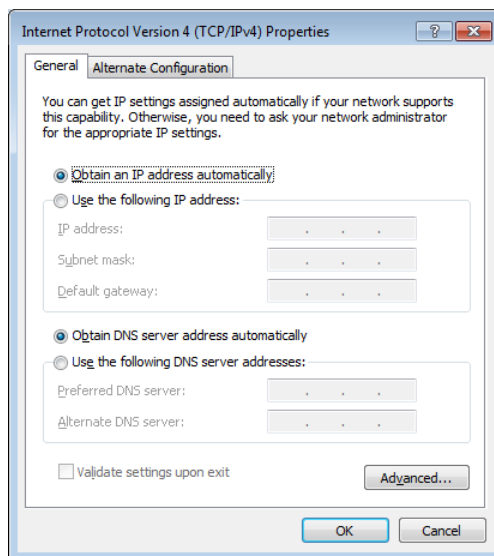


5. Wählen Sie **Folgende IP-Adresse verwenden**.
6. Geben Sie Ihre **IP-Adresse**, **Subnetzmaske** und den **Standardgateway**.
7. Wenn benötigt, geben Sie den **Bevorzugten DNS-Server** ein.
8. Nach der Eingabe aller Daten klicken Sie auf **OK**, um die Konfiguration zu beenden.



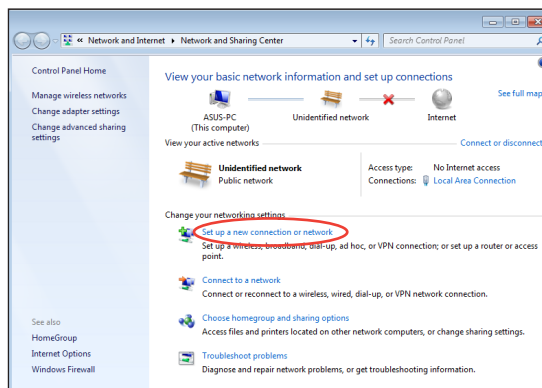
Verwenden einer dynamischen IP (PPPoE)

1. Wiederholen Sie die Schritte 1-4 des vorherigen Abschnittes.
2. Wählen Sie **IP-Adresse automatisch beziehen** und klicken Sie dann auf **OK**.

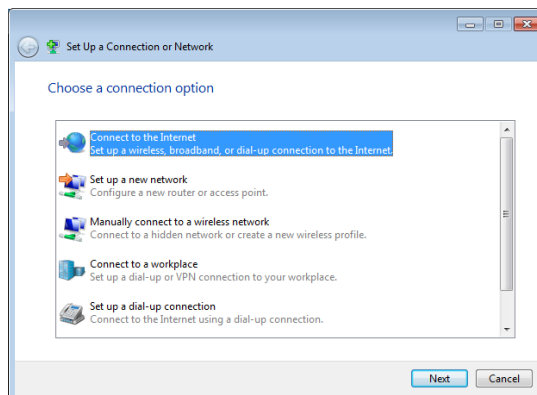


(Fahren Sie mit den folgenden Schritten fort, wenn Sie PPPoE verwenden)

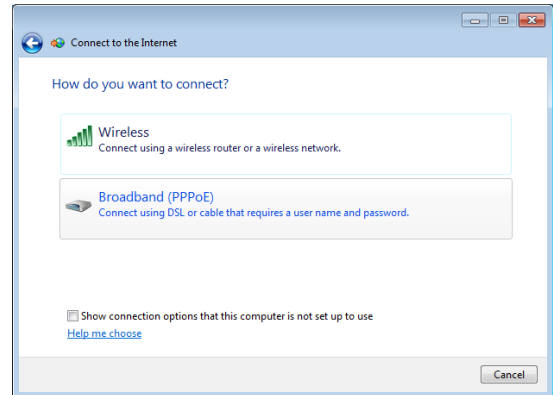
3. Kehren Sie zurück zu **Netzwerk- und Freigabecenter** und klicken Sie dann auf **Neue Verbindung oder Netzwerk einrichten**.



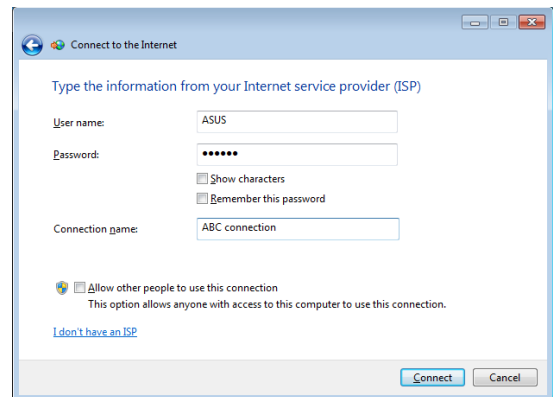
4. Wählen Sie **Mit dem Internet verbinden** und klicken Sie dann auf **Weiter**.



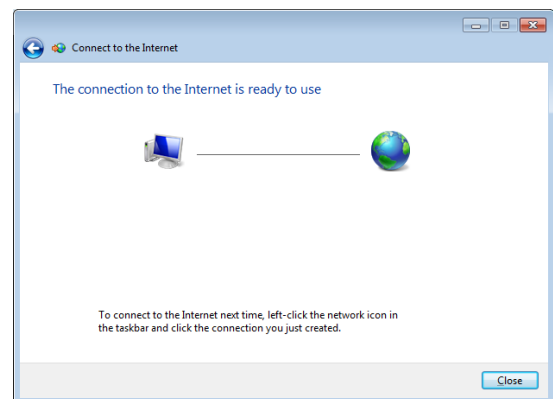
5. Wählen Sie **Breitband (PPPoE)** und klicken Sie dann auf **Weiter**.



6. Geben Sie Ihren Benutzernamen, das Kennwort und den Verbindungsnamen ein. Klicken Sie auf **Verbinden**.



7. Klicken Sie auf **Schließen**, um die Konfiguration zu beenden.



8. Klicken Sie auf das Netzwerksymbol in der Taskleiste und dann auf die Verbindung die Sie gerade erstellt haben.



9. Geben Sie Ihren Benutzernamen und das Kennwort ein. Klicken Sie auf **Verbinden**, um die Verbindung mit dem Internet herzustellen.



Bluetooth Wireless-Verbindung



Ihr All-in-one PC ist mit der Bluetooth v3.0-Technologie ausgestattet. Die tatsächliche Übertragungsgeschwindigkeit ist vom verbundenen Gerät abhängig.

Der All-in-one PCs mit der Bluetooth-Technologie benötigt für verbundene Bluetooth-Geräte keine Kabelverbindung. Diese Geräte können z.B. Notebook-PCs, Handys oder PDAs sein.

Bluetooth-fähige Mobilfunktelefone

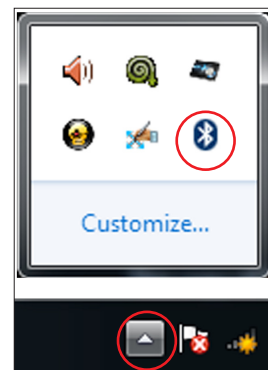
Sie können sich drahtlos mit Ihrem Handy verbinden. Entsprechend den Fähigkeiten Ihres Handys können Sie z.B. Telefonbuchdaten, Fotos, Musikdateien usw. übertragen, oder das Mobilfunktelefon als Modem für eine Internetverbindung oder zum Schreiben von SMS verwenden.

Bluetooth-fähige Computer oder PDAs

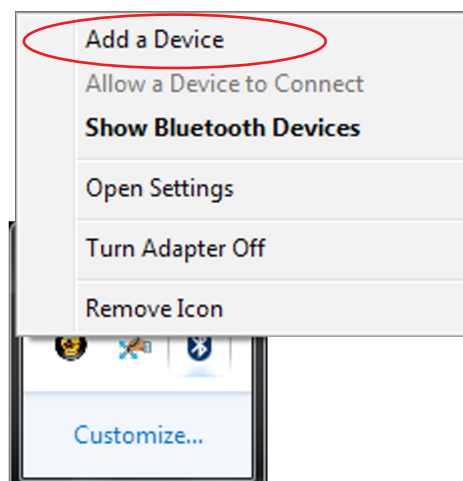
Sie können sich drahtlos mit anderen Computern oder PDAs verbinden, um Dateien auszutauschen, Peripheriegeräte und/oder eine Internet bzw. Netzwerkverbindung gemeinsam zu benutzen. Außerdem können Sie Bluetooth-fähige Mäuse und/oder Tastaturen verwenden.

So können Sie die meisten Bluetooth-Geräte hinzufügen.

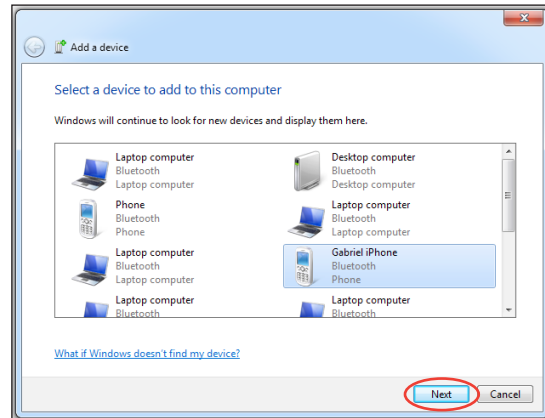
1. Klicken Sie auf die dreieckige Schaltfläche in der Taskleiste, um die ausgeblendeten Symbole anzuzeigen.



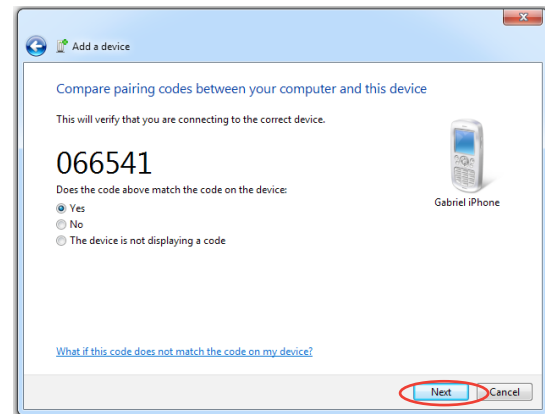
2. Rechtsklicken Sie auf das Bluetooth-Symbol und klicken Sie dann auf **Ein Gerät hinzufügen**, um nach neuen geräten zu suchen.



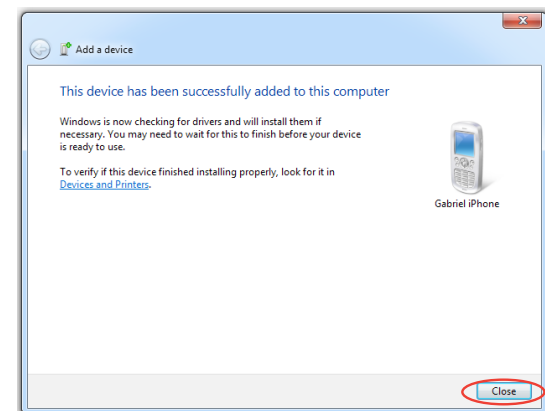
3. Wählen Sie das gewünschte Bluetooth-Gerät aus der Liste aus und klicken Sie auf **Next**.



4. Geben Sie den Bluetooth-Sicherheitscode in Ihr Gerät ein und starten Sie die Koppelung.



5. Die Koppelung ist erfolgreich erstellt. Klicken Sie bitte auf **Close**, um die Einstellung abzuschließen.



Konfigurieren der Audio-Ausgabe

Der All-in-one PC unterstützt verschiedene Arten der Audio-Konfigurationen. Sie können das System einrichten, um Stereolautsprecher oder eine Mehrkanal-Audio-Anlage zu verwenden.

Lautsprecherkonfigurationen

Sie können das System mit folgenden Lautsprecherkonfigurationen einrichten:

Name	Lautsprechersystem
2-Kanal (Stereo)	Linker Lautsprecher und rechter Lautsprecher

Audio-Buchsen	Kopfhörer/2-Kanal
	Audio Out
	Mic In



Eine Stereolautsprechergruppe besteht aus einem linken und einem rechten Lautsprecher. Ein Mehrkanal-System besteht aus zwei Front-, zwei Rück- (Surround).

Anschluss der Lautsprecher

Beziehen Sie sich auf die folgende Tabelle, um die Audio-Buchsen an der Rückseite und deren Funktion kennenzulernen.

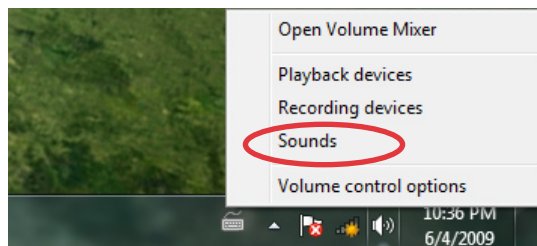
Für Stereolautsprecher oder Kopfhörer

Audio-Buchse	Beschreibung
	Anschluss von Stereolautsprechern oder Kopfhörern.

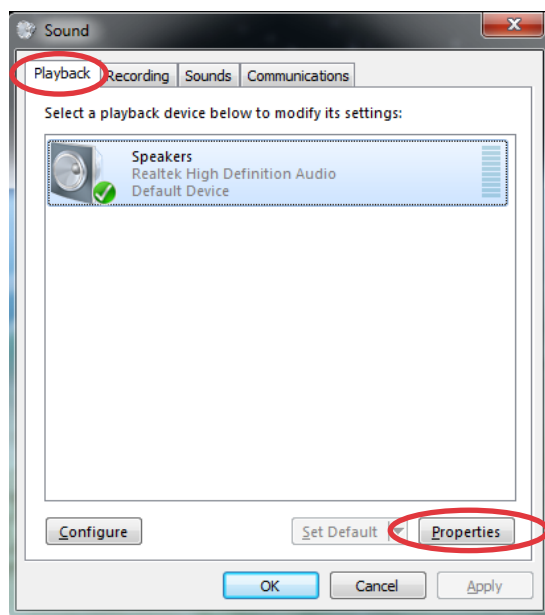
Konfigurieren der Audio-Ausgangseinstellungen

Nach dem Anschluss des Lautsprechersystems an Ihren All-in-one PC, folgen Sie den nachstehenden Schritten, um die Lautsprecherkonfiguration einzustellen:

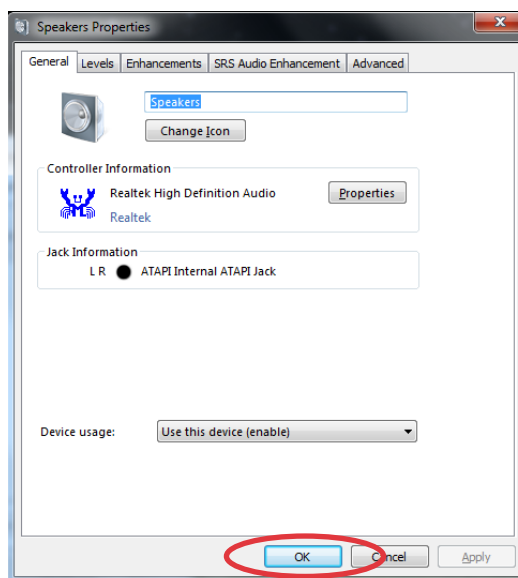
1. Rechtsklicken Sie im Windows®-Infobereich auf das Lautsprecher-Symbol, klicken Sie auf **Sounds**.



2. Wählen Sie ein Wiedergabegerät, klicken Sie zum Konfigurieren der Einstellungen auf **Eigenschaften**.



3. Nehmen Sie erweiterte Konfigurationen vor (z. B. Anpassung der Lautsprecherstufe und Ausgaberate). Klicken Sie zum Abschluss der Konfiguration auf **OK**.

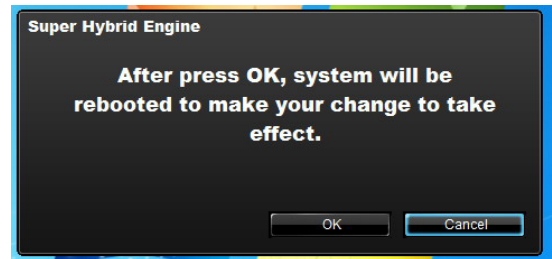


Übertakten Ihres All-in-one PC

1. Klicken Sie auf dem Bildschirm auf das Tachometersymbol **S.H.E.**.



2. Das System wird automatisch neu gestartet, um den Übertaktungsvorgang fertig zu stellen. Klicken Sie auf **OK**, um fortzufahren.



3. Der Zeiger bewegt sich von **High** nach **Super**, wie in der Abbildung gezeigt.



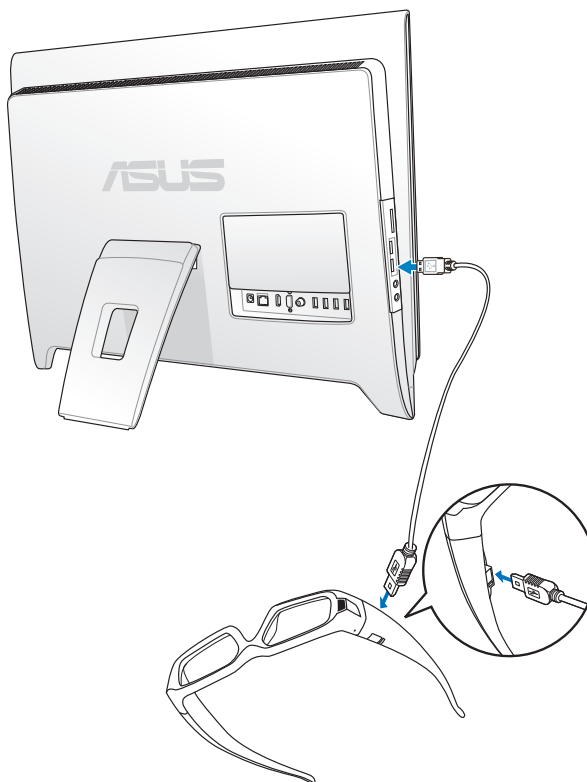
Klicken Sie erneut auf das Tachometersymbol **S.H.E.**, um die Übertaktungseinstellungen rückgängig zu machen.



Verwenden der 3D Vision-Brille

Aufladen Ihrer 3D Vision-Brille

Verbinden Sie den Stecker des USB-Kabels vom Typ A mit dem All-in-one PC und den Typ B-Stecker mit der 3D-Brille, um den Akku der 3D-Brille vor der ersten Benutzung und wann immer die Kapazität zu gering ist, aufzuladen.



Konfiguration der 3D-Einstellungen

1. Starten Sie den 3D Vision einstellungsassistenten durch klicken auf **Startmenü > NVIDIA Corporation > 3D Vision > Enable 3D Vision**.
2. Wählen Sie **Next**, um den Einstellungsassistenten zu beginnen. Der Assistent kann sehr leicht und intuitiv bedient werden.
3. Wählen Sie Ihre Spielumgebung.
4. 3D-fähige Anzeige gefunden.
5. Schalten Sie Ihre Brille ein.
6. Testen Sie Ihrer Hardware-Einstellungen. Dieser Bildschirm wird verwendet, um zu gewährleisten, dass Ihre Hardware richtig konfiguriert wurde, um stereoskopische 3D -Effekte anzuzeigen und Ihre 3D-Brille richtig funktioniert. Folgen Sie den Bildschirmanweisungen.

7. **(Für External 3D Vision-Ready LCD-Bildschirme und Notebook-PCs mit eingebauten 3D Vision LCDs) Bemerken Sie bei Ihrer externen Anzeige ein Flackern, wenn Sie durch Ihre 3D-Brille schauen?**

Wenn Sie ein beträchtliches Flackern bemerken, ändern Sie in diesem Bildschirm die Einstellungen der Bildwiederholrate. Wenn Sie „Ja“ auswählen, werden die Optionen der Bildwiederholungsrate angezeigt.

8. Vergewissern Sie sich, dass Sie stereoskopischen 3D-Inhalt anschauen können. Da wir jetzt wissen, dass Ihre Hardware stereoskopische 3D-Inhalte darstellen kann, müssen wir nun feststellen, dass Sie das auch können. Vergewissern Sie sich, ob Sie das medizinische Testbild in stereoskopischer 3D-Darstellung sehen können:

Notwendige Einstellungen zum Verbessern der stereoskopischen 3D-Ansicht. Wählen Sie **Back** und vergewissern Sie sich, dass Sie die stereoskopischen 3D-Inhalte auf der Seite **Testen Ihrer Hardware-Einstellungen** sehen können.

Visuelle Probleme.

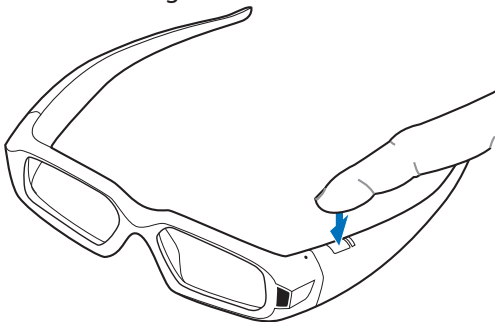
Beziehen Sie sich auf die Sicherheitsanforderungen in der Benutzeranleitung. Befragen Sie einen Arzt, wenn Sie physische Probleme vermuten, die das Sehen von stereoskopischen 3D-Inhalten beeinflussen können.



Wenn Sie den medizinischen Test nicht bestehen und das Testbild empfiehlt NVIDIA, dass Sie die 3D Vision-Brille nicht benutzen, befragen Sie bitte einen Augenarzt nach möglichen Sehfehlern.

Erleben der 3D Vision

Die NVIDIA 3D Vision wird automatisch aktiviert, wenn Sie mit einem 3D-Spiel beginnen. Alles was Sie zu tun haben ist, die 3D-Brille einzuschalten. Benutzen Sie die Tasten [Strg]+[F3], um die Tiefenwahrnehmung zu erhöhen und [Strg]+[F4], um die Tiefenwahrnehmung zu verringern, falls notwendig.



- Die effektive Reichweite beträgt ca. 3 Meter.
- Die 3D Vision-Brille schaltet sich automatisch ab, wenn für länger als 10 Minuten kein Signal empfangen wird.

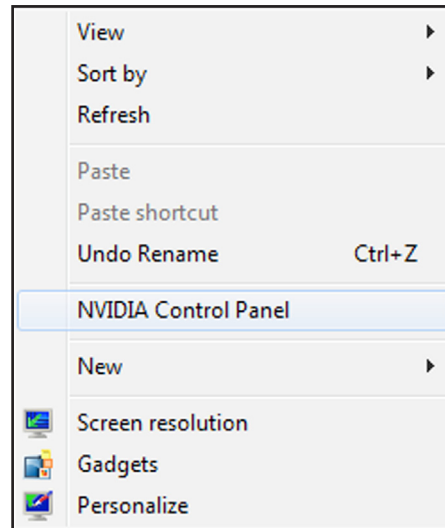
Einstellen der Wiederholrate

Die beste **Wiederholrate** für 3D Vision-Effekte kann je nach Land unterschiedlich sein. Folgen Sie den weiteren Anweisungen, um die Wiederholrate manuell einzustellen.

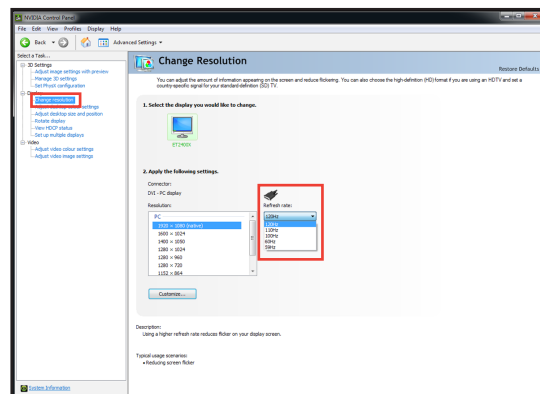


Beziehen Sie sich auf die FAQ unter http://www.nvidia.com/content/3dvision/docs/3DVISION_TipsTricks_Dec08_Screen.pdf für die beste Wiederholrate in Ihrem Land.

1. Rechtsklicken Sie auf den Bildschirm und wählen Sie **NVIDIA Control Panel**.



2. Klicken Sie auf **Change resolution** auf der linken Seite und regeln Sie die **Wiederholrate** wie empfohlen.



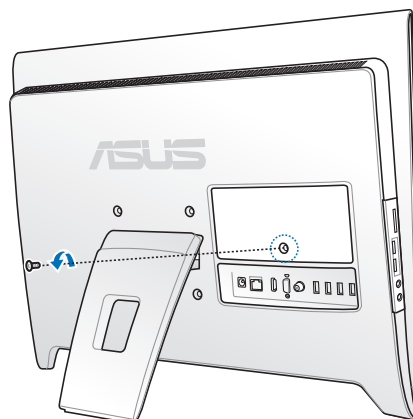
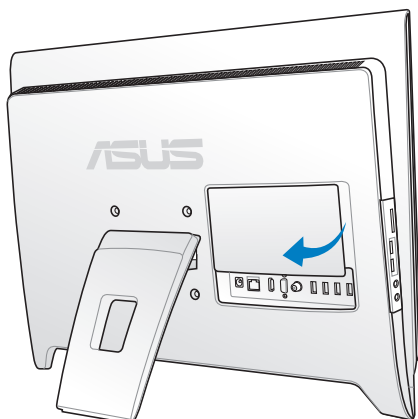
Austauschen oder Aufrüsten des Speichers

Zusätzlicher Speicher wird die Leistung der Anwendungen verbessern, indem der Festplattenzugriff reduziert wird. **Informationen zur Speicheraufrüstung erhalten Sie von Ihrem Händler oder Kundendienst des All-in-one PCs.** Kaufen Sie nur Speichermodule von autorisierten Herstellern, um eine maximale Verträglichkeit und Zuverlässigkeit zu gewährleisten.

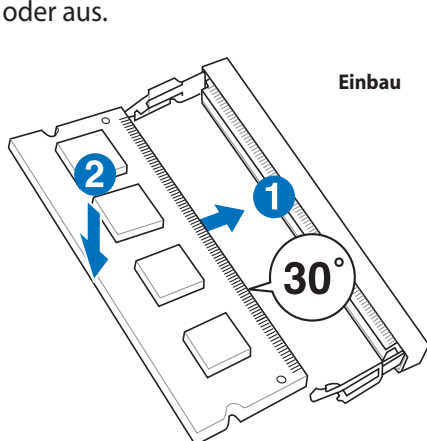


WARNUNG! Trennen Sie alle angeschlossenen Geräte, Telefone, Kabel und Netzteile von Ihrem All-in-one PC, bevor Sie Speichermodule ein- oder ausbauen.

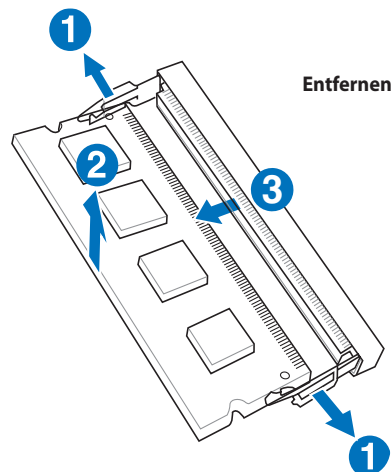
1. Drücken Sie auf den Halteclip und heben Sie den Speicherfachdeckel ab.
2. Schrauben Sie die Metallabdeckung ab und entfernen sie.



3. Bauen Sie Speichermodule wie unten beschrieben entsprechend Ihren Erfordernissen ein oder aus.



Einbau



Entfernen



Besuchen Sie die ASUS-Support-Webseite <http://support.asus.com> für die neuste Liste der Speicheranbieter.

System wiederherstellen

Benutzung der versteckten Partition

Die Wiederherstellungs-Partition enthält ein Abbild des Betriebssystems, der Treiber und der vom Hersteller in Ihren System installierten Programme. Die Wiederherstellungs-Partition bietet somit eine umfangreiche Wiederherstellungslösung, die Ihre Systemsoftware schnell in den originalen Arbeitszustand zurück versetzt und Ihre Festplatte in ordnungsgemäßen Betriebszustand hält. Bevor Sie die Wiederherstellungspartition benutzen, kopieren Sie Ihre persönlichen Dateien (z.B. Outlook PST-Dateien) auf Disketten, Netzwerklaufwerke, CDs oder DVDs und notieren Sie sich Benutzereinstellungen (z.B. Netzwerkeinstellungen).

Betriebssystem auf Standard-Partition wiederherstellen (F9-Wiederherstellung)

1. Deaktivieren Sie im BIOS die Funktion Boot Booster.
2. Drücken Sie während des Boot-Vorgangs auf die Taste [F9].
3. Wählen Sie **Windows setup [EMS Enabled]** und drücken Sie die [Eingabetaste].
4. Wählen Sie die gewünschte Sprache aus und klicken Sie auf **Next**.
5. Wählen Sie **Recover the OS to the Default Partition** und klicken Sie auf **Next**.
6. Sie vom Hersteller eingerichtete Standard-Partition wird angezeigt. Klicken Sie auf **Next**.
7. Alle Daten dieser Standard-Partition werden gelöscht. Klicken Sie auf **Recover**, um die Systemwiederherstellung zu beginnen.



Sie werden alle Daten auf der gewählten Partition verlieren. Vergewissern Sie sich, dass Sie wichtige Daten vorher gesichert haben.

8. Wenn die Systemwiederherstellung abgeschlossen ist, klicken Sie bitte auf **Reboot**, um das System neu zu starten.

Daten der Standard-Umgebung auf einen USB-Datenträger sichern (F9 Backup)

1. Wiederholen Sie die Schritte 1 - 4 des vorherigen Abschnittes.
2. Wählen Sie **Backup the Factory Environment to a USB Drive** und klicken Sie auf **Next**.
3. Verbinden Sie den USB-Datenträger mit Ihrem PC, um die Sicherung der Standard-Umgebung zu starten.



Die erforderliche Größe des angeschlossenen USB-Datenträgers sollte größer als 5GB betragen da die tatsächliche Größe von Ihrem PC-Modell abhängig ist.

4. Wählen Sie den gewünschte USB-Datenträger aus, falls Sie mehrere USB-Datenträger an Ihren PC angeschlossen haben und klicken Sie auf **Next**.



Wenn auf dem gewählten USB-Datenträger schon eine Partition mit der erforderlichen Größe vorhanden ist (z.B. eine schon zur Sicherung verwendete Partition), wird das System diese erkennen und automatisch für die Sicherung wiederverwenden.

5. Basierend auf den verschiedenen Situationen der vorhergegangenen Schritte, werden die Daten auf dem gewählten USB-Datenträger oder der gewählten Partition gelöscht. Klicken Sie auf **Backup**, um die Sicherung zu beginnen



Sie werden alle Daten auf dem gewählten USB-Datenträger oder der gewählten Partition verlieren. Vergewissern Sie sich, dass Sie wichtige Daten vorher gesichert haben.

6. Wenn die Sicherung der Standard-Umgebung erfolgreich beendet wurde, klicken Sie bitte auf Reboot, um das System neu zu starten.

Benutzen des USB-Datenträgers (USB-Wiederherstellung)

Wenn die Wiederherstellungspartition Ihres Systems beschädigt ist, können Sie einen USB-Datenträger benutzen, um Ihr System in den Werkszustand auf der gesamten Festplatte zurück zu versetzen.

1. Deaktivieren Sie im BIOS die Funktion Boot Booster.
2. Verwenden Sie den USB-Datenträger, auf dem Sie die Werkseinstellungen gespeichert haben.
3. Drücken Sie beim Bootvorgang, wenn der Bildschirm **Please select boot device** erscheint, auf die Taste <ESC>. Wählen Sie USB:XXXXXX, um vom angeschlossenen USB-Datenträger zu booten.
4. Wählen Sie die gewünschte Sprache aus und klicken Sie auf **Next**.
5. Wählen Sie **Restore** und klicken Sie auf **Next**.
6. Wählen Sie eine Aufgabe und klicken Sie auf **Next**. Optionen:

- **Restore the OS to the Default Partition only (Betriebssystem nur auf der Standard-Partition wiederherstellen)**

Wählen Sie diese Option, wenn Sie das Betriebssystem nur auf der Standard-Partition wiederherstellen wollen. Diese Option löscht alle Daten auf der Systempartition "C" und behält die Partition "D" unverändert in ihren Zustand.

Nachdem Sie auf **Next** geklickt haben, wird die Standard-Partition angezeigt. Klicken Sie nun erneut auf **Next**.

- **Restore the Whole Hard Disk (Betriebssystem auf gesamter Festplatte wiederherstellen)**

Wählen Sie diese Option, wenn Sie Ihren All-in-one PC in den Standard-Werkszustand zurück versetzen wollen. Diese Option löscht alle Daten auf der gesamten Festplatte und erstellt eine neue Systempartition als Laufwerk "C", eine leere Partition als Laufwerk "D" und eine Wiederherstellungspartition.

7. Die Daten auf der Standard-Partition oder der gesamten Festplatte werden abhängig von den vorher gewählten Schritten gelöscht. Klicken Sie auf **Restore**, um die Wiederherstellung zu beginnen.
8. Wenn die Systemwiederherstellung erfolgreich beendet wurde, klicken Sie bitte auf **Reboot**, um das System neu zu starten.

Technische Unterstützung für nVIDIA 3D Vision-Brille

Für mehr Informationen über das NVIDIA Control Panel beziehen Sie sich bitte auf die 3D Vision-Benutzeranleitung unter www.nvidia.com/3dvision.

Besuchen Sie die Webseite www.nvidia.com/3dvision/support, um Zugriff auf die 24x7x365-Online-Datenbank mit technischer Hilfe zu erhalten. Dort können Sie Fragen an unseren technischen Kundendienst einreichen. Die Fragen können nur in englischer Sprache übermittelt werden. 3D Vision-Kunden haben außerdem Zugriff auf die kostenlose Service-Telefonnummer des technischen Kundendienstes 1-800-797-6530 von 8:00 Uhr-17:00 Uhr Pacific Time, M-F. Diese kostenlose Rufnummer ist nur für Anrufe aus den USA und Kanada verfügbar.

Hersteller	ASUSTek COMPUTER INC.
Adresse, Stadt	No. 150, LI-TE RD., PEITOU, TAIPEI 112, TAIWAN R.O.C
Land	TAIWAN
Autorisierte Niederlassung in Europe	ASUS COMPUTER GmbH
Adresse, Stadt	HARKORT STR. 21-23, 40880 RATINGEN
Land	GERMANY