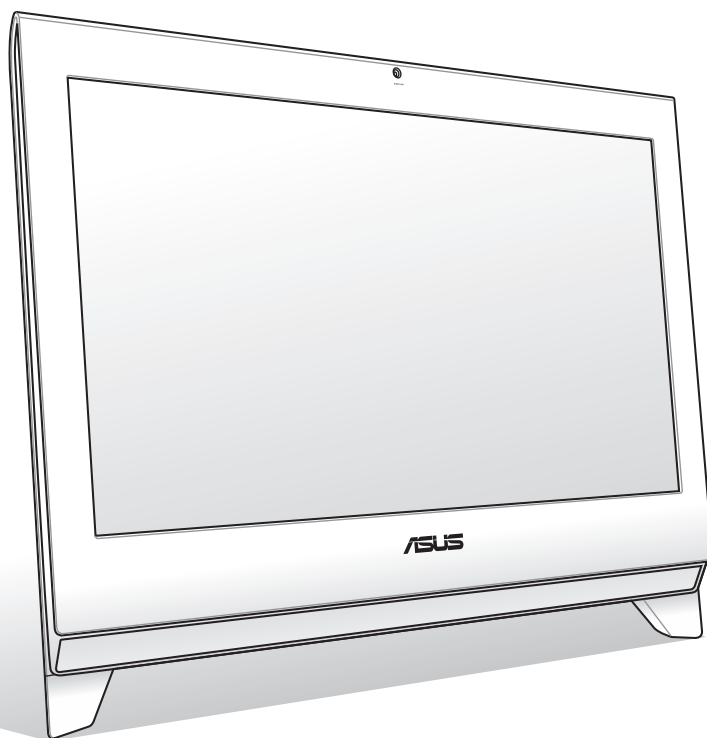


# All-in-one PC

## Manuale Utente



**Serie ET24**

I6065

Prima Edizione V1

Settembre 2010

Italiano

**Copyright © 2010 ASUSTeK COMPUTER INC. Tutti i Diritti Riservati.**

Alcuna parte di questo manuale, compresi i prodotti e i software in esso descritti, può essere riprodotta, trasmessa, trascritta, archiviata in un sistema di recupero o tradotta in alcuna lingua, in alcuna forma e in alcun modo, fatta eccezione per la documentazione conservata dall'acquirente a scopi di backup, senza l'espressa autorizzazione scritta di ASUSTeK COMPUTER INC. ("ASUS").

I prodotti e nomi delle aziende che compaiono in questo manuale possono o meno essere marchi registrati o diritti d'autore delle rispettive aziende, e sono usati solo a scopo identificativo. Tutti i marchi registrati sono di proprietà dei rispettivi titolari.

E' stato compiuto ogni sforzo per assicurare la correttezza e l'aggiornamento del manuale. Tuttavia, il produttore non offre alcuna garanzia in merito all'accuratezza dei contenuti e si riserva il diritto di modificarli senza preavviso.

## Condizioni e Limiti di Copertura della Garanzia sul Prodotto

Le condizioni di garanzia variano a seconda del tipo di prodotto e sono specificatamente indicate nel Certificato di Garanzia allegato, cui si fa espresso rinvio.

Inoltre la presente garanzia non è valida in caso di danni o difetti dovuti ai seguenti fattori: (a) uso non idoneo, funzionamento o manutenzione improprio, incluso senza limitazioni l'uso del prodotto con una finalità diversa da quella conforme alle istruzioni di ASUSTeK COMPUTER INC. in merito all'idoneità di utilizzo e alla manutenzione; (b) installazione o utilizzo del prodotto in modo non conforme agli standard tecnici o di sicurezza vigenti nell'Area Economica Europea e in Svizzera; (c) collegamento a rete di alimentazione con tensione non corretta; (d) utilizzo del prodotto con accessori di terzi, prodotti o dispositivi ausiliari o periferiche; (e) tentativo di riparazione effettuato da una qualunque terza parte diversa dai centri di assistenza ASUSTeK COMPUTER INC. autorizzati; (f) incidenti, fulmini, acqua, incendio o qualsiasi altra causa il cui controllo non dipende da ASUSTeK COMPUTER INC.; abuso, negligenza o uso commerciale.

La presente Garanzia non è valida per l'assistenza tecnica o il supporto per l'utilizzo del prodotto, compreso l'utilizzo dell'hardware o del software. L'assistenza e il supporto disponibili (se previsti), nonché le spese e gli altri termini relativi all'assistenza e al supporto (se previsti) verranno specificati nella documentazione destinata al cliente fornita a corredo con il Prodotto.

E' responsabilità dell'utente, prima ancora di richiedere l'assistenza, effettuare il backup dei contenuti presenti sul Prodotto, inclusi i dati archiviati o il software installato nel prodotto. ASUSTeK COMPUTER INC. non è in alcun modo responsabile per qualsiasi danno, perdita di programmi, dati o altre informazioni archiviate su qualsiasi supporto o parte del prodotto per il quale viene richiesta l'assistenza; ASUSTeK COMPUTER INC. non è in alcun modo responsabile delle conseguenze di tali danni o perdite, incluse quelle di attività, in caso di malfunzionamento di sistema, errori di programmi o perdita di dati.

E' responsabilità dell'utente, prima ancora di richiedere l'assistenza, eliminare eventuali funzioni, componenti, opzioni, modifiche e allegati non coperti dalla presente Garanzia, prima di far pervenire il prodotto a un centro servizi. ASUSTeK COMPUTER INC. non è in alcun modo responsabile di qualsiasi perdita o danno ai componenti sopra descritti.

ASUSTeK COMPUTER INC. non è in alcun modo responsabile di eliminazioni, modifiche o alterazioni ai contenuti presenti sul Prodotto compresi eventuali dati o applicazioni prodottesi durante le procedure di riparazione del Prodotto stesso. Il Prodotto verrà restituito all'utente con la configurazione originale di vendita, in base alle disponibilità di software a magazzino.

## Licenza Software

I prodotti ASUS possono essere corredati da software, secondo la tipologia del prodotto. I software, abbinati ai prodotti, sono in versione "OEM": il software OEM viene concesso in licenza all'utente finale, come parte integrante del prodotto; ciò significa che non può essere trasferito ad altri sistemi hardware e che, in caso di rottura, di furto o in ogni altra situazione che lo renda inutilizzabile, anche la possibilità di utilizzare il prodotto OEM viene compromessa.

Chiunque acquisti, unitamente al prodotto, un software OEM, è tenuto ad osservare i termini e le condizioni del contratto di licenza tra il proprietario del software e l'utente finale, denominato "EULA" (End User Licence Agreement), visualizzato a video, durante la fase di installazione del software stesso. Si avvisa che l'accettazione, da parte dell'utente, delle condizioni dell'EULA, ha luogo al momento dell'installazione del software stesso.

# Sommario

Condizioni e Limiti di Copertura della Garanzia sul Prodotto .....	3
Licenza Software .....	4
<b>Sommario .....</b>	<b>5</b>
Comunicazioni.....	7
Dichiarazione della Federal Communications Commission.....	7
Dichiarazione del Ministero delle Comunicazioni Canadese.....	8
Dichiarazione IC sull'Esposizione alle Radiazioni per il Canada .....	8
Dichiarazione di Conformità (Direttiva R&TTE 1999/5/EC) .....	8
Avviso Marchio CE .....	9
Canali Wireless Operativi per le Diverse Regioni .....	9
Restrizione delle Bande di Frequenza Wireless (Francia) .....	10
Comunicazione REACH .....	11
Dichiarazione di Conformità con le Normative Internazionali in Materia di Tutela Ambientale .....	12
Servizio di Ritiro e Riciclaggio .....	12
Note sul Manuale.....	13
Norme di Sicurezza .....	14
Precauzioni d'Uso .....	14
<b>Benvenuti .....</b>	<b>15</b>
<b>Descrizione di All-in-one PC .....</b>	<b>16</b>
Vista Frontale.....	16
Vista Posteriore.....	18
Viste Laterali .....	20
Uso del Display Touchscreen .....	22
Visualizzazione del Puntatore Touchscreen .....	22
Pulizia del Display Touchscreen .....	23
Uso della Tastiera .....	24
Tasti Funzione .....	25

<b>Posizionamento di All-in-one PC.....</b>	<b>26</b>
Collocazione su Scrivania .....	26
Montaggio a Parete .....	27
<b>Installazione di All-in-one PC .....</b>	<b>29</b>
Connessione di Tastiera e Mouse via Cavo .....	29
Connessione di Tastiera e Mouse senza Cavo .....	29
Accensione del Sistema.....	30
Spegnimento dello Schermo e Arresto del Sistema .....	30
Configurazione di una Connessione Wireless .....	31
Configurazione di una Connessione via Cavo.....	32
Tramite IP statico.....	32
Tramite IP dinamico (PPPoE).....	34
Connessione Wireless Bluetooth .....	37
Configurazione dell'Uscita Audio .....	39
Connessione con gli Altoparlanti .....	39
Configurazione Impostazioni Uscita Audio.....	40
Overclock di All-in-one PC.....	41
<b>Occhiali 3D Vision .....</b>	<b>42</b>
Ricarica degli Occhiali 3D Vision .....	42
Configurazione con 3D Vision setup .....	42
Utilizzo degli Occhiali 3D Vision.....	43
Regolazione della Frequenza di Aggiornamento .....	44
<b>Sostituzione o Aggiornamento Memorie .....</b>	<b>45</b>
<b>Ripristino del Sistema .....</b>	<b>46</b>
Mediante Partizione di Ripristino .....	46
Ripristino del Sistema Operativo sulla Partizione Predefinita (Ripristino con F9) .....	46
Copia di Riserva delle Impostazioni Predefinite su Unità USB (Backup con F9).....	46
Mediante Dispositivo di Archiviazione USB (Ripristino via USB) .....	47
Supporto Tecnico per gli Occhiali nVIDIA 3D Vision .....	48

## Comunicazioni

### Dichiarazione della Federal Communications Commission

Questo apparecchio rispetta i requisiti indicati nel regolamento FCC Parte 15. Il funzionamento è soggetto alle seguenti due condizioni:

- Questo apparecchio non causa interferenze dannose
- Questo apparecchio accetta qualsiasi interferenza ricevuta, comprese quelle che potrebbero causare un comportamento indesiderato.

I collaudi cui è stato sottoposto questo apparecchio ne dimostrano la conformità ai limiti stabiliti per i dispositivi digitali di Classe B, come indicato dalla parte 15 delle Norme FCC. Questi limiti sono stati definiti per offrire una ragionevole protezione contro interferenze dannose quando l'apparecchio viene usato in ambienti residenziali. Questo apparecchio genera, usa e può emettere energia in radiofrequenza e, se non viene installato e utilizzato come indicato dal manuale d'uso, può provocare interferenze dannose alle comunicazioni radio. Non è tuttavia possibile garantire che non si verifichino interferenze in casi particolari. Se questo apparecchio causa interferenze dannose alla ricezione di programmi radiofonici e televisivi, fatto verificabile spegnendo e riaccendendo l'apparecchio stesso, si consiglia all'utente di provare a correggere l'interferenza in uno o più dei modi seguenti:

- Riorientare o riposizionare l'antenna di ricezione.
- Allontanare l'apparecchio dal ricevitore.
- Collegare l'apparecchio ad una diversa presa di corrente in modo che apparecchio e ricevitore si trovino su circuiti diversi.
- Consultare il rivenditore o un tecnico radio/TV qualificato per ulteriore assistenza

**ATTENZIONE:** Qualsiasi cambiamento o modifica non espressamente approvata dal garante del dispositivo potrebbe far decadere il diritto dell'utente all'utilizzo di questo apparecchio.

### *Avvertenza contro l'esposizione a RF*

Questo apparecchio deve essere installato e utilizzato attenendosi alle istruzioni fornite, mentre l'antenna(e) utilizzata(e) per questo trasmettitore deve essere installata in modo da creare una distanza di almeno 20cm. da tutte le persone e non essere collocata o funzionare insieme ad altre antenne o trasmettitori. Gli utenti finali e il personale addetto all'installazione devono avere le istruzioni sul montaggio dell'antenna e sulle condizioni operative del trasmettitore, in modo da rispettare le normative in materia di esposizione a RF.

## Dichiarazione del Ministero delle Comunicazioni Canadese

Questo apparecchio digitale non supera i limiti di classe B per emissioni radio, da parte di apparecchiature digitali, prescritti nel Regolamento sulle Interferenze Radio del Ministero delle Comunicazioni Canadese.

Questo apparecchio digitale di classe B è conforme con la normativa canadese ICES-003.

## Dichiarazione IC sull'Esposizione alle Radiazioni per il Canada

Il presente apparecchio è conforme ai limiti IC per esposizione alle radiazioni, evidenziati per un ambiente non controllato. Per uniformarsi ai requisiti di conformità IC per l'esposizione a RF, si è pregati di evitare il diretto contatto con l'antenna trasmittente, quando è in fase di trasmissione. L'utente finale deve seguire le istruzioni operative specificate, in modo da soddisfare tale requisito.

Le operazioni sono soggette alle seguenti due condizioni:

- Questo apparecchio non causa interferenze dannose
- Questo apparecchio accetta qualsiasi interferenza ricevuta, comprese quelle che potrebbero causare un comportamento indesiderato.

## Dichiarazione di Conformità (Direttiva R&TTE 1999/5/EC)

Sono stati soddisfatti i seguenti requisiti, considerati attinenti e sufficienti:

- Requisiti essenziali [Articolo 3]
- Requisiti di protezione per la salute e sicurezza [Articolo 3.1a]
- Testato per la sicurezza elettrica secondo [EN 60950]
- Requisiti di protezione per la compatibilità elettromagnetica [Articolo 3.1b]
- Testato per la compatibilità elettromagnetica [EN 301 489-1] & [EN 301]
- Testato per la compatibilità elettromagnetica [EN 301 489-1] & [EN 301 489-17]
- Utilizzo effettivo dello spettro radio come in [Articolo 3.2]
- Testato per i test radio secondo [EN 300 328-2]



## Avviso Marchio CE

Questo è un prodotto di Classe B e, in ambiente domestico, può causare interferenze radio. In questo caso, all'utente potrebbe essere richiesto di adottare le misure adeguate.



### Marchio CE per dispositivi senza WLAN/Bluetooth

Questa versione del dispositivo è conforme ai requisiti previsti dalla direttiva EEC 2004/108/EC "Electromagnetic compatibility" (Compatibilità elettromagnetica) e 2006/95/EC "Low voltage directive" (Direttiva per i Sistemi in Bassa Tensione).



### Marchio CE per dispositivi con WLAN/Bluetooth

Questo apparecchio è conforme ai requisiti previsti dalla direttiva 1999/5/EC del Consiglio e del Parlamento Europeo del 9 Marzo 1999, che regola le apparecchiature radio e le apparecchiature terminali di telecomunicazione e il reciproco riconoscimento della loro conformità.

## Canali Wireless Operativi per le Diverse Regioni

N. America	2.412-2.462 GHz	Ch01 - CH11
Giappone	2.412-2.484 GHz	Ch01 - Ch14
Europa ETSI	2.412-2.472 GHz	Ch01 - Ch13

Restrizione delle Bande di Frequenza Wireless (Francia)

Alcune zone della Francia hanno bande di frequenza limitate. In questi casi la potenza massima all'interno è di:

- 10mW per l'intera banda dei 2.4 GHz (2400 MHz-2483.5 MHz)
- 100mW per le frequenze tra 2446.5 MHz e 2483.5 MHz



I canali compresi tra 10 e 13 operano nella banda dei 2446.6 MHz e 2483.5 MHz.

L'utilizzo all'esterno è limitato: Nelle proprietà private o nelle proprietà private di persone pubbliche, l'utilizzo è soggetto alla procedura di autorizzazione preliminare concessa dal Ministero della Difesa, e con la potenza massima autorizzata di 100mW nella banda dei 2446.5-2483.5 MHz. Non è autorizzato l'utilizzo all'esterno sulla proprietà privata.

Nei dipartimenti elencati di seguito per l'intera banda dei 2.4 GHz:

- La potenza massima autorizzata all'interno è di 100mW
- La potenza massima autorizzata all'interno è di 10mW

Nei dipartimenti in cui è permesso l'utilizzo della banda dei 2400-2483.5 MHz con un EIRP inferiore a 100mW all'interno e inferiore a 10mW all'esterno:

01 Ain	02 Aisne	03 Allier	05 Hautes Alpes	
08 Ardennes	09 Ariège	11 Aude	12 Aveyron	16 Charente
24 Dordogne	25 Doubs	26 Drôme	32 Gers	36 Indre
37 Indre et Loire	41 Loir et Cher	45 Loiret	50 Manche	55 Meuse
58 Nièvre	59 Nord	60 Oise	61 Orne	63 Puy du Dôme
64 Pyrénées Atlantique	66 Pyrénées Orientales	67 Bas Rhin	68 Haut Rhin	
70 Haute Saône	71 Saône et Loire	75 Paris	82 Tarn et Garonne	
84 Vaucluse	88 Vosges	89 Yonne		
90 Territoire de Belfort	94 Val de Marne			

Questo requisito è soggetto a cambiare nel tempo, permettendo l'utilizzo della scheda LAN wireless in più aree all'interno della Francia. Consultare ART per le informazioni più aggiornate ([www.art-telecom.fr](http://www.art-telecom.fr)).



La Scheda WLAN trasmette a meno di 100mW, ma a più di 10mW.

**NON DISASSEMBLARE**  
**La garanzia non si applica a prodotti  
 disassemblati dall'utente**

**Avvertenza Batteria Ioni-Litio**

**ATTENZIONE:** Pericolo di esplosione se la batteria non è sostituita in modo corretto. Sostituire solo con un tipo uguale o equivalente, consigliato dal produttore. Eliminare le batterie utilizzate come da istruzioni del fabbricante.

**Divieto di Esposizione a Liquidi**

NON esporre oppure utilizzare in prossimità di liquidi, pioggia o umidità.  
 Questo prodotto non è resistente all'acqua e alle sostanze oleose.



Il simbolo del bidone sbarrato, con le ruote, come da figura, indica che il prodotto (apparecchio elettrico o elettronico e batterie a bottone contenenti mercurio) non deve essere gettato nei rifiuti comunali. Controllare le normative locali in materia di smaltimento dei prodotti elettronici.



NON gettare la batteria nei cestini comunali. Il simbolo del bidone sbarrato, con le ruote, come da figura, indica che la batteria non deve essere gettata nei rifiuti comunali.

**Comunicazione REACH**

Nel rispetto del regolamento REACH (Registration, Evaluation, Authorisation and Restriction of Chemicals), le sostanze chimiche contenute nei prodotti ASUS sono state pubblicate nel sito web ASUS REACH all'indirizzo: <http://csr.asus.com/english/REACH.htm>.

## Dichiarazione di Conformità con le Normative Internazionali in Materia di Tutela Ambientale

Nella progettazione e realizzazione dei suoi prodotti, ASUS rispetta il concetto del "Green Design", assicurandosi che tutte le fasi produttive siano in linea con le normative internazionali sull'ambiente, e mette a conoscenza del pubblico le informazioni sulla conformità con le disposizioni in vigore nei vari paesi del mondo.

Consultare la pagina web <http://csr.asus.com/english/Compliance.htm> per la pubblicazione delle normative osservate e applicate da ASUS.

**Japan JIS-C-0950 Material Declarations**

**EU REACH SVHC**

**Korea RoHS**

**Swiss Energy Laws**

## Servizio di Ritiro e Riciclaggio

Il programma di ritiro e riciclaggio dei prodotti ASUS deriva dall'impegno aziendale a raggiungere i più elevati standard di protezione ambientale. ASUS crede infatti di poter fornire soluzioni in grado di riciclare in modo responsabile non soltanto i prodotti, le batterie e gli altri componenti elettronici, ma anche i materiali utilizzati per l'imballaggio. Per informazioni dettagliate sulle modalità di riciclaggio nei vari paesi, visitare la pagina <http://csr.asus.com/english/Takeback.htm>.

## Note sul Manuale

Per essere sicuri di eseguire correttamente determinate operazioni, ricordare la seguente simbologia, ricorrente nel manuale:



**AVVERTENZA:** Istruzioni da osservare OBBLIGATORIAMENTE per evitare di farsi male.



**IMPORTANTE:** Istruzioni da seguire OBBLIGATORIAMENTE per il completamento di un'operazione.



**SUGGERIMENTO:** Suggerimenti e informazioni utili per il completamento di un'operazione.



**NOTA:** Informazioni aggiuntive per situazioni particolari.

Tutte le illustrazioni e le figure di questo manuale sono puramente indicative. Le reali specifiche del prodotto e le foto delle schermate dei software possono subire variazioni, a seconda dei paesi. Visitare il sito web ASUS [www.asus.com](http://www.asus.com) per informazioni aggiornate.

## Norme di Sicurezza

All-in-One PC - Serie ET24 è stato realizzato e testato per soddisfare i nuovissimi standard di sicurezza per apparecchiature IT. Tuttavia, per garantirne l'osservanza, è importante leggere le seguenti norme di sicurezza.

### Installazione del Sistema

- Prima di utilizzare l'apparecchio, leggere e seguire tutte le istruzioni contenute nella documentazione.
- Non utilizzare questo prodotto in prossimità di acqua o di sorgenti di calore, come un radiatore.
- Installare il sistema su una superficie stabile.
- I fori e le scanalature sul telaio servono per la ventilazione. Non ostruire o coprire tali aperture. Assicurarsi di lasciare un ampio spazio intorno al sistema per la ventilazione. Mai inserire oggetti di alcun tipo sulle scanalature/fori destinati alla ventilazione.
- Utilizzare il prodotto in ambienti a temperature comprese fra 0°C e 40°C.
- In caso di impiego di un cavo di estensione, assicurarsi che l'ampereaggio totale dei dispositivi inseriti non superi quello di All-in-One PC - Serie ET24.

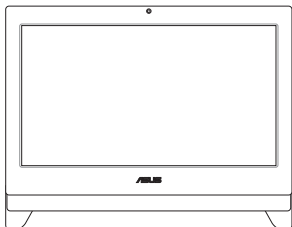
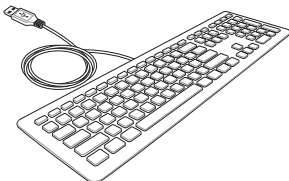
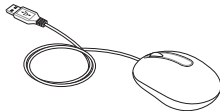
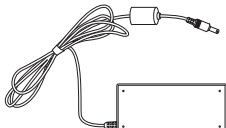
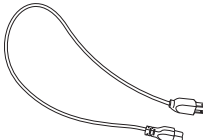
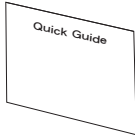
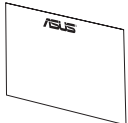
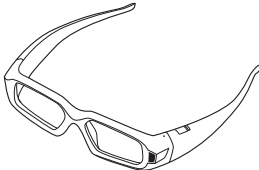
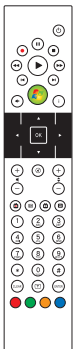


### Precauzioni d'Uso

- Non camminare sul cavo di alimentazione e non lasciare alcun oggetto su di esso.
- Non versare acqua o altri liquidi sul sistema.
- Quando il sistema è spento, continua a circolare un seppur minimo flusso di corrente elettrica. Prima di pulire il sistema, disinserire sempre tutti i cavi (alimentazione, modem e di rete) dalle prese elettriche.
- Per poter raggiungere la massima sensibilità al tocco, il display touchscreen richiede una pulizia periodica. Tenerlo lontano da oggetti estranei ed evitare un eccessivo accumulo di polvere. Per effettuare la pulizia del display:
  - Spegnerne il sistema e staccare il cavo di alimentazione dalla parete.
  - Spruzzare un modesto quantitativo di detergente per i vetri, ad uso domestico, sul panno per la pulizia in dotazione e spolverare delicatamente la superficie dello schermo.
  - Non spruzzare il detergente direttamente sul display.
  - Non utilizzare un detergente abrasivo o un panno ruvido.
- Se si verificano i seguenti problemi tecnici, disinserire il cavo di alimentazione e contattare un tecnico qualificato o il proprio rivenditore.
  - La spina o il cavo di alimentazione sono danneggiati.
  - Un liquido è stato rovesciato nel sistema.
  - Il sistema non funziona in modo corretto, pur attenendosi alle istruzioni operative.
  - Il sistema è caduto o il cabinet è stato danneggiato.
  - Le prestazioni del sistema sono cambiate.

## Benvenuti

Complimenti per aver acquistato All-in-one PC - Serie ET24. Le illustrazioni di seguito mostrano il contenuto della confezione del nuovo prodotto. Contattare il rivenditore, in caso di articoli danneggiati o mancanti.

### Contenuto della Confezione

		
All-in-one PC - Serie ET24	Tastiera (con o senza cavo)	Mouse (con o senza cavo)
		
Adattatore AC	Cavo di Alimentazione	Guida Rapida
		
Certificato di Garanzia	Occhiali 3D Vision	
		
Dongle USB per TV (opzionale)	Dongle ricevitore USB KBM (opzionale)	Telecomando

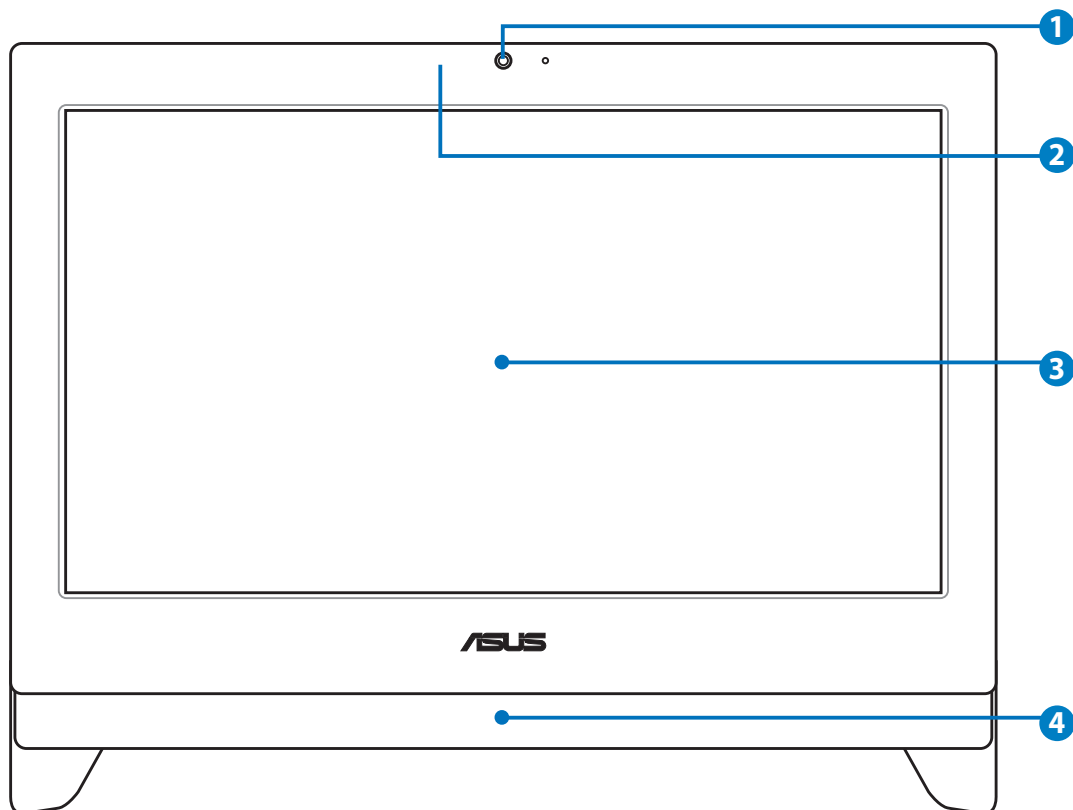
**Note:**

1. Il numero e il contenuto dei dischi varia in base al paese.
2. Le illustrazioni di tastiera, mouse e unità di alimentazione, dongle USB per TV e dongle ricevitore USB KBM (opzionale) sono puramente indicative. Le specifiche degli articoli potrebbero variare a seconda del paese.
3. Gli occhiali 3D Vision non sono occhiali da vista, da sole o protettivi e NON devono essere utilizzati a scopo oculistico (per guidare, leggere, proteggersi dai raggi solari o ultravioletti o altro), perché altrimenti potrebbero recare danni alla vista.

## Descrizione di All-in-one PC

### Vista Frontale

Fare riferimento alla figura sottostante per identificare i componenti su questo lato del sistema





1

**Webcamera**

La webcamera integrata, insieme al microfono digitale, consente di effettuare video conversazioni online.

2

**Porta a Infrarossi 3D Vision (su modelli selezionati)**

La porta a infrarossi 3D Vision trasmette segnali 3D Vision agli occhiali 3D Vision durante un videogioco o la visione di film in 3D.

3

**Display LCD (Funzione touchscreen su modelli selezionati)**

Lo schermo LCD da 23.6 pollici, con risoluzione ottimale pari a 1600 x 900 oppure 1920 x 1080, si connota per la funzione touchscreen, che porta la vita digitale sulla punta delle dita.

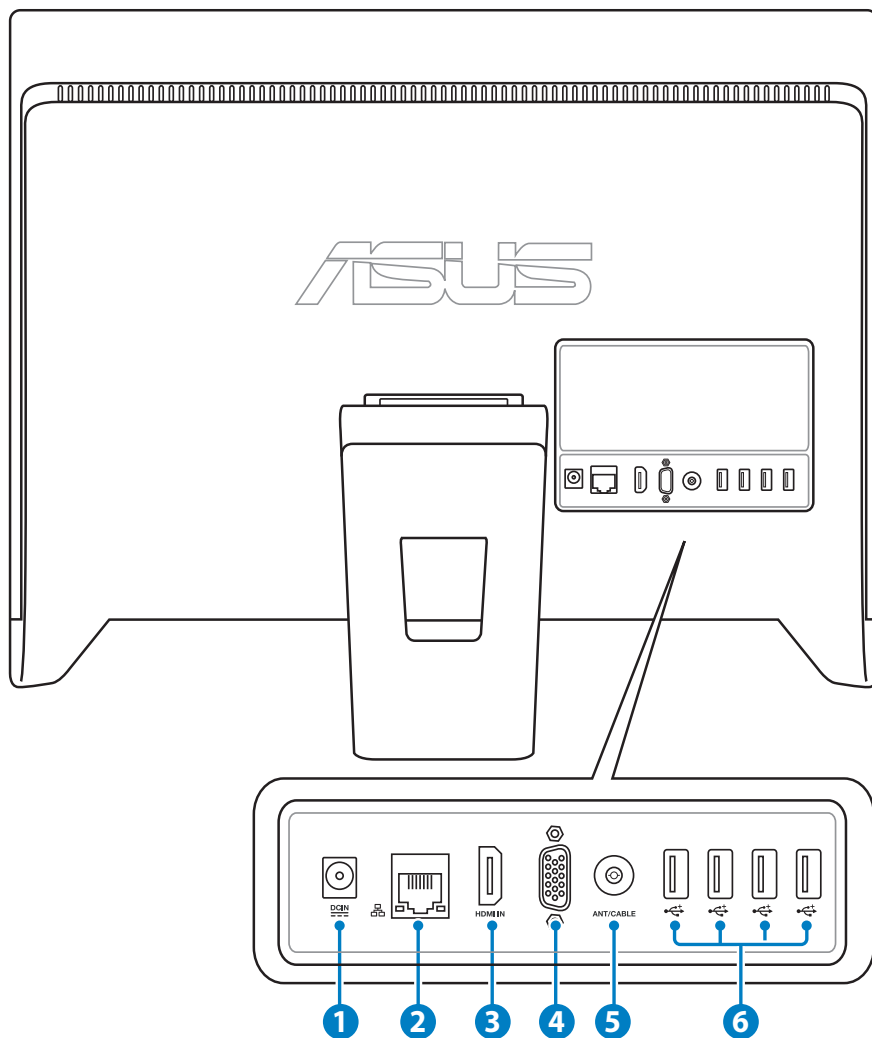
4

**Altoparlanti Stereo**

Il sistema di altoparlanti stereo integrato consente di ascoltare l'audio senza dispositivi aggiuntivi. Il sistema sonoro multimediale presenta un controller audio digitale integrato, che produce un suono completo (i risultati migliorano con cuffie o altoparlanti stereo esterni). Tutte le caratteristiche audio sono controllate da un software.

## Vista Posteriore

Fare riferimento alla figura sottostante per identificare i componenti su questo lato del sistema.



### 1 Ingresso Alimentazione (DC 19.5V)

L'adattatore in dotazione converte la corrente elettrica alternata di rete in corrente continua da utilizzare con questo jack. L'energia elettrica fornita attraverso questo jack alimenta il PC. Per evitare danni al PC, utilizzare sempre l'adattatore in dotazione.



Quando in funzione, l'adattatore può diventare piuttosto caldo. Per questo motivo, non deve essere coperto e va tenuto lontano dal corpo.

## 2 **Porta LAN**

La porta LAN RJ-45 a otto pin supporta un cavo standard Ethernet per la connessione con una rete locale.

## 3 **Porta Ingresso HDMI (su modelli selezionati)**

HDMI (High-Definition Multimedia Interface): interfaccia audio/video completamente digitale senza compressione, posta fra una fonte audio/video, come un decodificatore (set-top box) o un lettore DVD.

## 4 **Ingresso Display (Monitor) (su modelli selezionati)**

La porta monitor supporta un cavo standard VGA e consente di trasformare All-in-one PC in uno schermo esterno per Notebook PC o per altri dispositivi.

## 5 **Ingresso Antenna (su modelli selezionati)**

L'ingresso antenna è predisposto per i segnali di frequenza TV (su modelli selezionati), permettendo l'utilizzo dell'antenna digitale TV o l'ingresso dei servizi televisivi a pagamento. L'antenna in dotazione è in grado di ricevere la TV digitale. I servizi di connessione via cavo possono ricevere la TV digitale e/o la TV analogica, a seconda dei servizi prescelti.

## 6 **Porta USB**

La porta USB (Universal Serial Bus) è compatibile con i dispositivi USB, come tastiere, mouse, foto/videocamere e dischi rigidi.



---

Le porte USB possono supportare le specifiche USB 2.0 o USB 3.0 in funzione del modello.

---



---

Il numero delle porte USB varia in base al modello.

---

## Viste Laterali

Fare riferimento alla figura sottostante per identificare i componenti su questo lato del sistema.

### 1 Lettore di Schede di Memoria

Di solito, per leggere le schede di memoria, deve essere acquistato separatamente un lettore di schede esterno. Questo All-in-one PC è dotato di un lettore di schede di memoria integrato con supporto schede SD impiegate in dispositivi quali fotocamere digitali, lettori MP3, telefoni cellulari e PDA.

### 2 Porta USB

La porta USB (Universal Serial Bus) è compatibile con i dispositivi USB, come tastiere, mouse, foto/ videocamere e dischi rigidi.

### 3 Jack Microfono

Il jack per il microfono è stato progettato per collegare un microfono, da utilizzare per video conferenze, narrazioni vocali o semplici registrazioni audio.

### 4 Jack uscita Audio/Cuffie

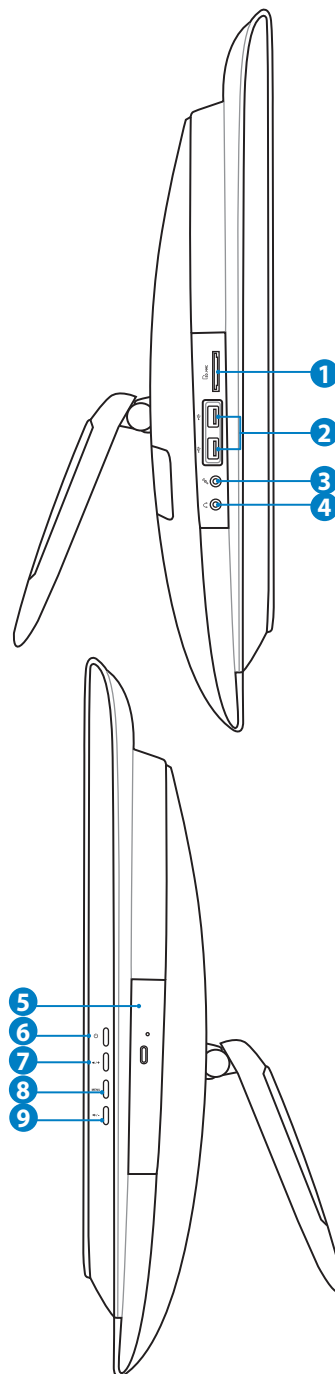
Il jack per cuffie stereo (3.5mm) è utilizzato per collegare il segnale audio in uscita del sistema con altoparlanti amplificati o cuffie. L'uso di questo jack disattiva automaticamente gli altoparlanti integrati.

### 5 Unità Ottica

L'unità ottica integrata può essere utilizzata con i CD (compact disc) e/o DVD (digital video disc) e comprendere la loro registrazione (R) o riscrittura (RW). Consultare le specifiche commerciali per ulteriori dettagli su ciascun modello.

### 6 Pulsante di Accensione

Il pulsante di accensione consente di ACCENDERE/ SPEGNERE il sistema.



7

**Pulsante Su**

Premere questo pulsante per visualizzare il menu del volume o della luminosità oppure per scorrere verso l'alto durante la navigazione di altri menu.



---

La definizione del pulsante varia in base al modello.

---

8

**Pulsante Menu**

Pulsante per visualizzare il menu principale.



---

Le opzioni del menu variano in funzione del modello.

---

9

**Pulsante Giù**

Premere per visualizzare direttamente la sorgente o il menu del volume. In alternativa, può essere utilizzato per scorrere verso il basso durante la navigazione di altri menu.



---

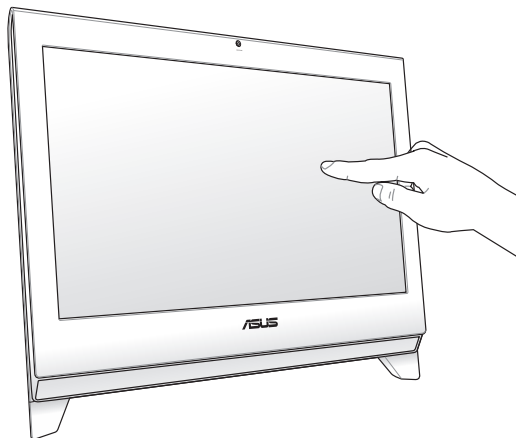
La definizione del pulsante varia a seconda del modello.

---

## Uso del Display Touchscreen

All-in-one PC porta la vita digitale sulla punta delle dita e risponde facilmente al tocco o ad uno stilo. Il tocco funziona come un mouse.

- Tocco breve = clic con il tasto sinistro di un mouse.
- Tocco lungo = clic con il tasto destro di un mouse.

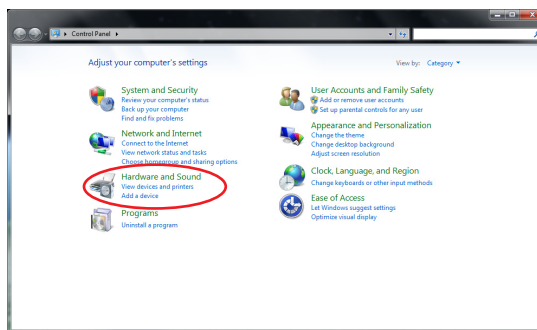


Il display Touchscreen è disponibile su modelli selezionati.

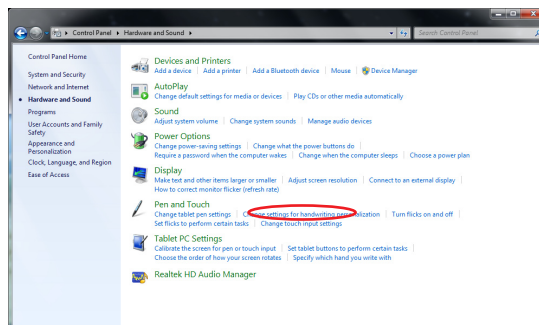
## Visualizzazione del Puntatore Touchscreen

Il puntatore touchscreen, che rappresenta un mouse virtuale, facilita l'uso del display touchscreen. Per visualizzare questo puntatore:

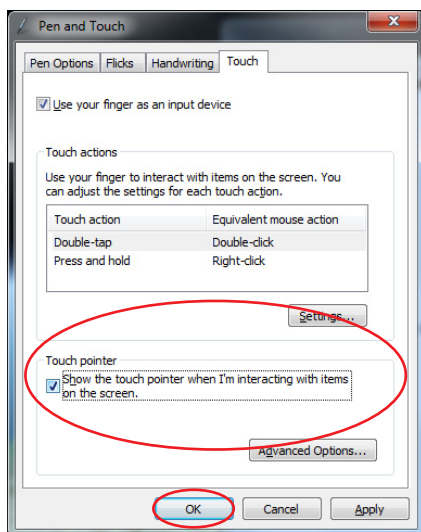
1. Dal desktop Windows®, cliccare **Start > Control Panel > View Devices and Printer**.



2. Cliccare **Change touch input settings**.



3. Cliccare sulla scheda **Touch** in alto e selezionare la casella accanto a **Show the touch pointer when I'm interacting with items on the screen**. Premere **OK** per terminare la configurazione.



4. Al tocco dello schermo, sarà visualizzato un mouse virtuale.



## Pulizia del Display Touchscreen

Il display Touchscreen richiede una pulizia periodica per poter mantenere sempre la massima sensibilità. Tenere lo schermo libero da oggetti estranei ed evitare che vi si accumuli polvere. Per effettuare la pulizia:

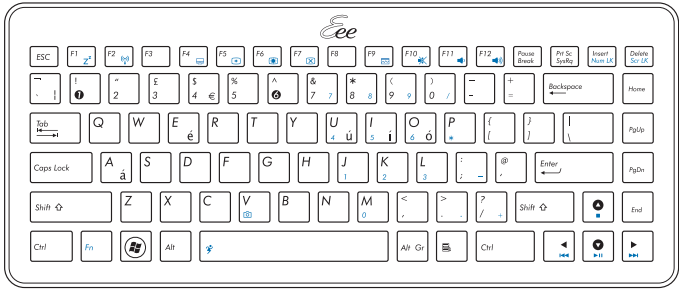
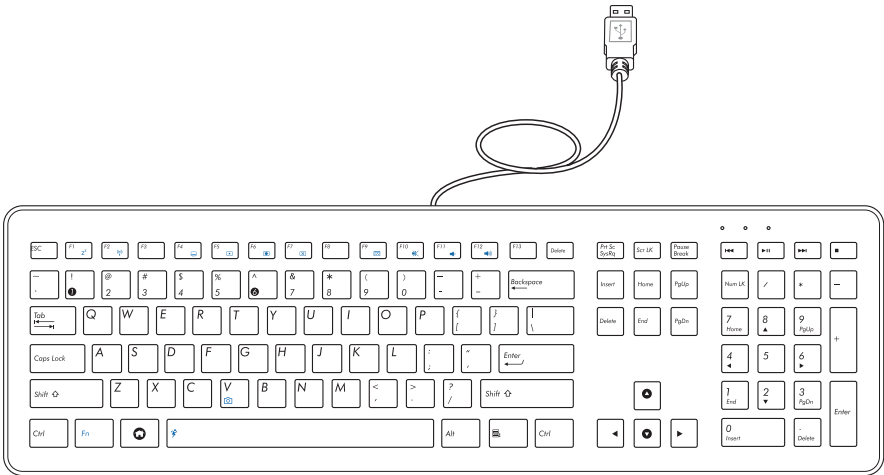
- Spegner il sistema e staccare il cavo di alimentazione dalla parete.
- Spruzzare un piccolo quantitativo di detergente per la pulizia dei vetri sul panno in dotazione e spolverare delicatamente la superficie dello schermo.
- Non spruzzare il detergente direttamente sullo schermo.
- Durante la pulizia, non utilizzare mai un detergente abrasivo o un panno ruvido.

# Uso della Tastiera

All-in-one PC è provvisto di tastiera, con o senza cavo, per facilitare il controllo del sistema.



Le illustrazioni della tastiera qui di seguito sono puramente indicative. Le specifiche del prodotto potrebbero variare a seconda dei paesi.



Italiano



## Tasti Funzione

La seguente tabella definisce i tasti funzione colorati, che si trovano sulla tastiera. Per accedere ai comandi colorati, tenere premuto il **tasto Funzione** durante la pressione di un tasto con un comando colorato.



I tasti funzione colorati ed i comandi supportati potrebbero variare in base al modello.

		<b>Fn + F1:</b> Pone il sistema in modalità sospensione.
		<b>Fn + F2:</b> Attiva/Disattiva la WLAN interna. Quando attivata, si illumina il corrispondente LED WLAN. Per utilizzare la WLAN è necessario configurare le impostazioni di Windows®.
		<b>Fn + F5:</b> Riduce la luminosità dello schermo.
		<b>Fn + F6:</b> Aumenta la luminosità dello schermo.
		<b>Fn + F7:</b> Accende/spegne lo schermo LCD.
		<b>Fn + F10:</b> Attiva/disattiva gli altoparlanti (solo in Windows®).
		<b>Fn + F11:</b> Riduce il volume degli altoparlanti (solo in Windows®).
		<b>Fn + F12:</b> Aumenta il volume degli altoparlanti (solo in Windows®).
		<b>Fn + Spazio (Tasto Super Hybrid Engine):</b> Passa fra varie modalità di risparmio energetico. La modalità selezionata è visualizzata sullo schermo.
		<b>Fn + V:</b> Attiva/disattiva la webcam integrata.

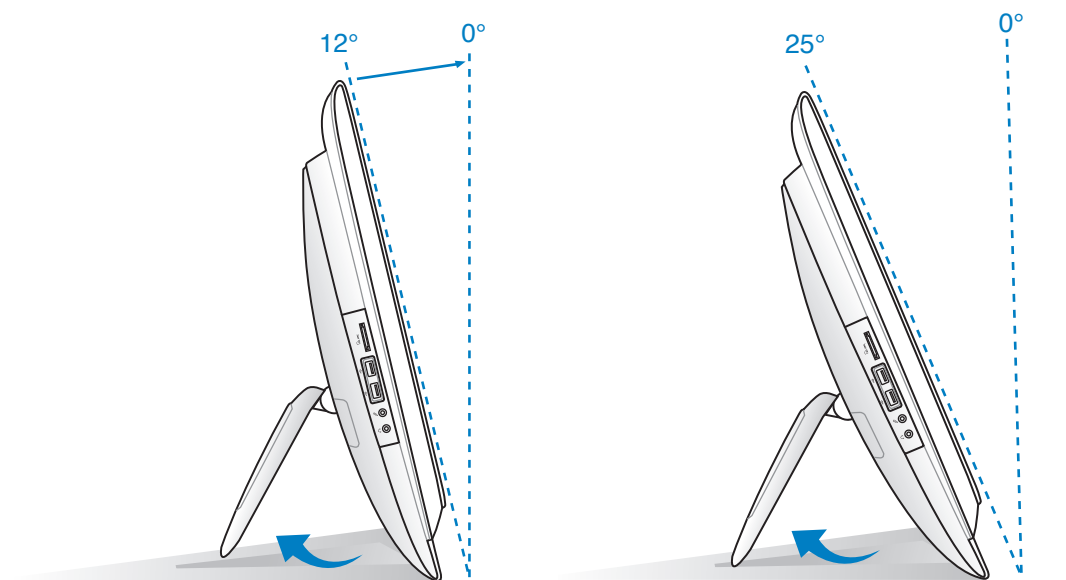
## Posizionamento di All-in-one PC

### Collocazione su Scrivania

Collocare All-in-one PC su una superficie piana orizzontale, come un tavolo o una scrivania, regolare il piedistallo e inclinare lo schermo ad un angolo compreso fra 12 e 25 gradi, rispetto alla posizione verticale.



Quando il pannello del display è inclinato a 12 gradi, si sente un clic, indicante la corretta angolazione. Evitare angoli inferiori ai 12 gradi, che potrebbero far rovesciare il display in avanti.



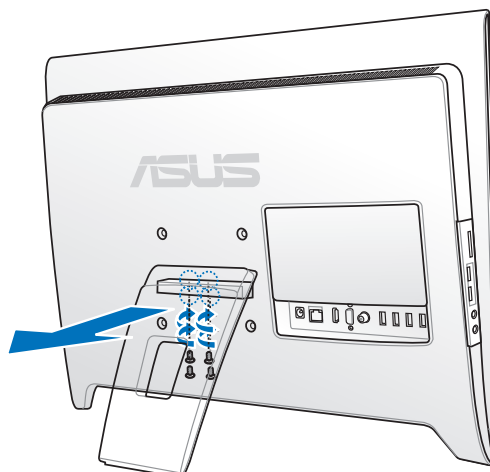
## Montaggio a Parete

Per installare All-in-one PC su una parete, acquistare un distanziale, una piastra di montaggio e kit per il montaggio a parete e attenersi alle istruzioni sottostanti.

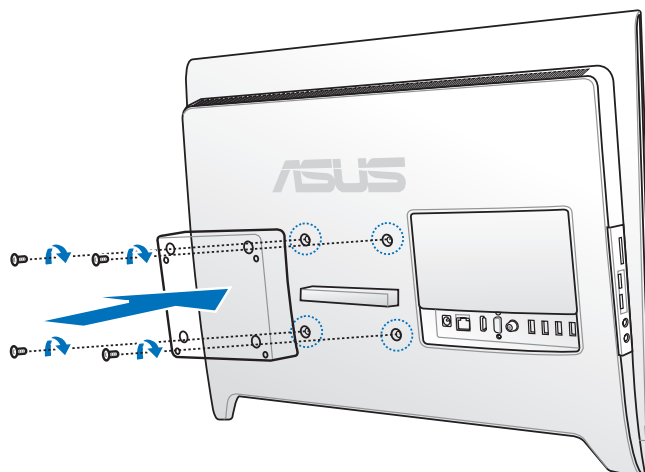


Le istruzioni riportate di seguito sono puramente indicative. Le modalità di installazione potrebbero variare in funzione del kit acquistato.

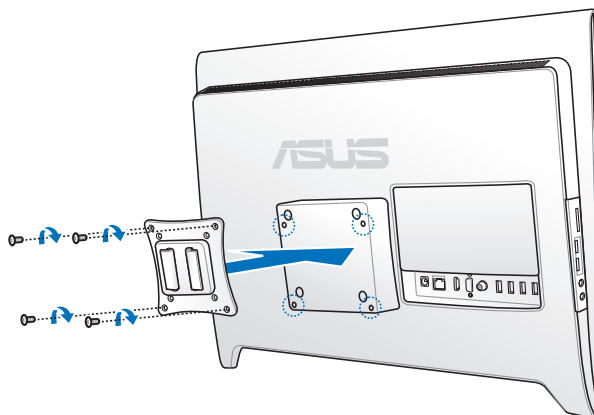
1. Smontare il piedistallo rimuovendo le quattro viti di fissaggio e conservarle per una futura reinstallazione.



2. Allineare il distanziale ai fori sul lato posteriore di All-in-one PC, quindi procedere all'installazione come in figura, fissandolo con quattro viti.



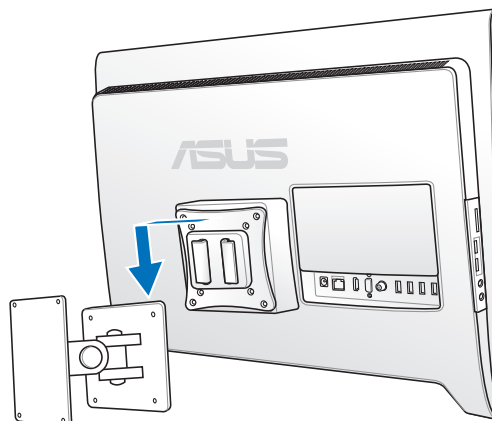
3. Montare la piastra di fissaggio sul distanziale, utilizzando quattro viti e facendo attenzione alla corretta orientazione.



4. Agganciare saldamente All-in-one PC al kit di montaggio a parete.



Il kit di montaggio a parete di questa illustrazione è puramente indicativo.



5. Fissare il kit alla parete, seguendo attentamente le istruzioni descritte nel manuale di installazione fornito nella confezione del kit.

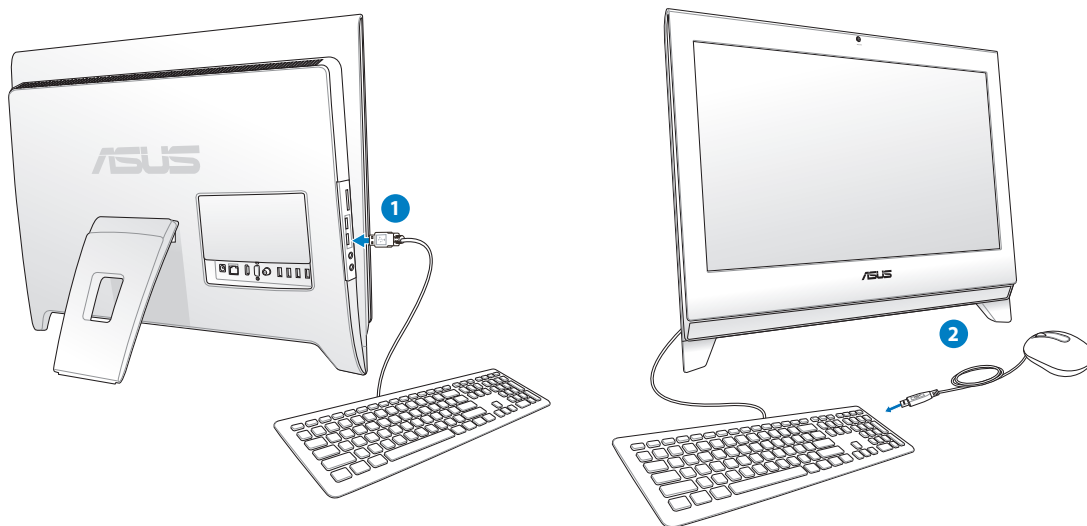


Per garantire la ventilazione, assicurarsi di lasciare una distanza di almeno 6cm fra il sistema e la parete di installazione.

## Installazione di All-in-one PC

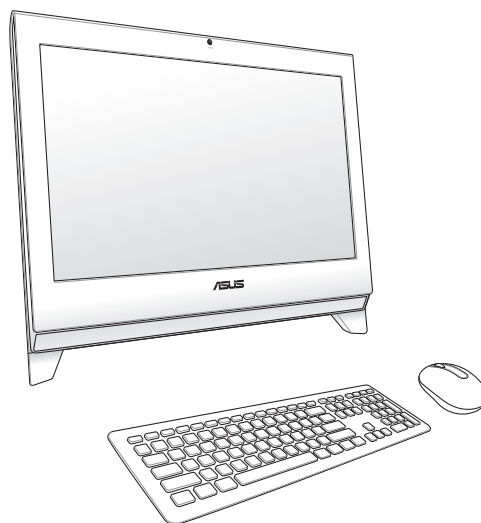
### Connessione di Tastiera e Mouse via Cavo

Collegare la tastiera alla porta **USB** sul pannello posteriore (1). Se il cavo della tastiera non è lungo a sufficienza, è anche possibile collegarla alla porta **USB** sul lato sinistro di All-in-one PC. Quindi, collegare il mouse alla porta **USB** della tastiera (2).



### Connessione di Tastiera e Mouse senza Cavo

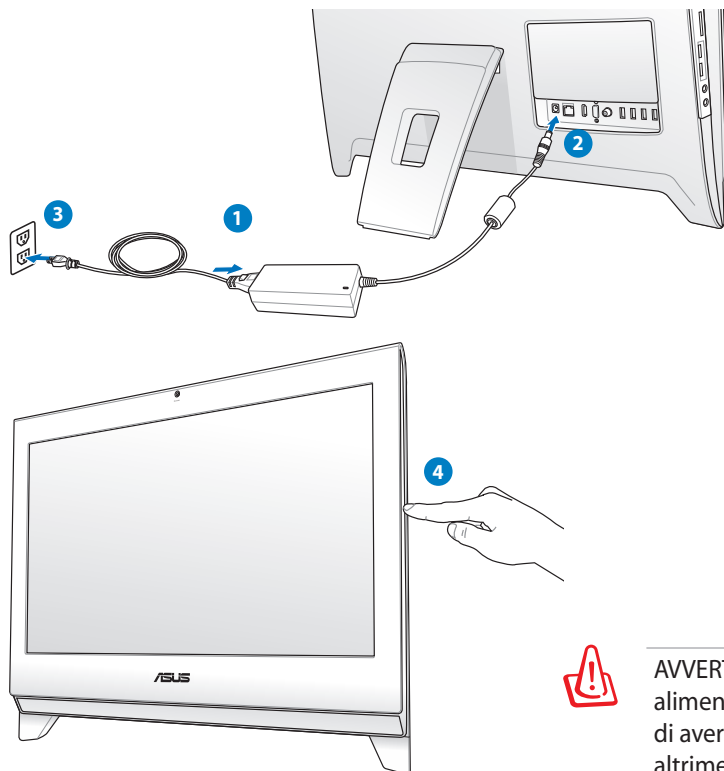
1. Installare le batterie nel mouse e nella tastiera senza cavo.
2. Inserire il dongle wireless per tastiera e mouse in una porta USB.
3. Premere i pulsanti sul lato posteriore della tastiera e del mouse per effettuare la connessione con All-in-one PC.
4. E' ora possibile iniziare ad utilizzare tastiera e mouse senza cavo.



Le illustrazioni qui riportate sono puramente indicative. L'aspetto e le specifiche di tastiera e mouse (con o senza cavo) potrebbero variare in base al paese di distribuzione del prodotto.

## Accensione del Sistema

Collegare l'adattatore AC in dotazione al jack **DC IN** sul pannello posteriore (1 2 3) e poi premere il **Pulsante di accensione** sul lato destro (4) per accendere il sistema.




**AVVERTENZA!** NON collegare il cavo di alimentazione AC ad una presa AC, prima di aver collegato la spina DC al sistema, altrimenti, l'adattatore AC-DC potrebbe essere danneggiato.

## Spegnimento dello Schermo e Arresto del Sistema


- Per spegnere lo schermo LCD, premere il **tasto Fn + F7**   sulla tastiera. Il sistema resta ancora in funzione.



Il comando con il tasto colorato è disponibile su modelli selezionati.


- Per mettere il sistema in modalità sospensione, premere il **Pulsante di accensione**  sul lato destro. Per risvegliare il sistema, premere di nuovo il **Pulsante di accensione**, cliccare il mouse, toccare lo schermo o premere un qualunque tasto della tastiera.
- Per arrestare completamente il sistema, seguire le normali procedure di Windows.

## Configurazione di una Connessione Wireless

1. In area di notifica di Windows®, cliccare sull'icona di rete wireless con una stella arancione .

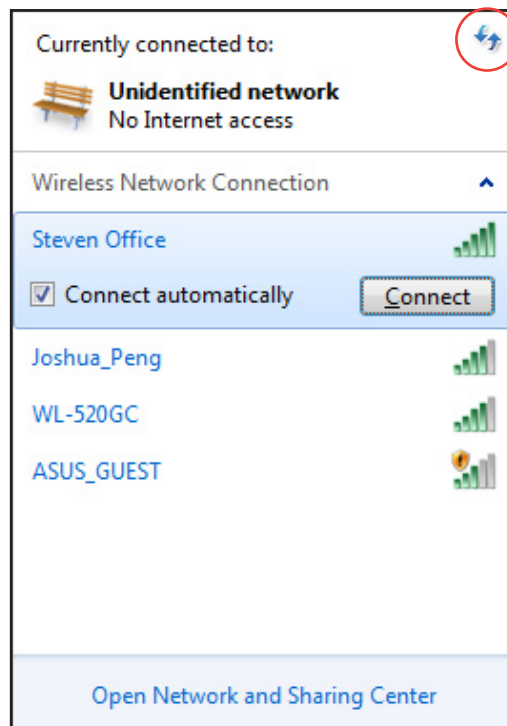
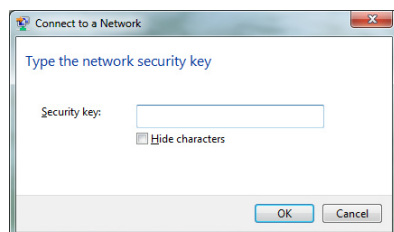
2. Selezionare dall'elenco la rete senza fili a cui connettersi e poi cliccare **Connect**.




Nell'impossibilità di trovare il punto di accesso desiderato, cliccare sull'icona **Refresh**  nell'angolo superiore destro per aggiornare e cercare di nuovo nell'elenco.




Durante la connessione con una rete protetta, inserire la chiave o codice di protezione della rete.



3. Una volta riuscita, la connessione compare nell'elenco.
4. In area di notifica, appare l'icona della rete wireless .

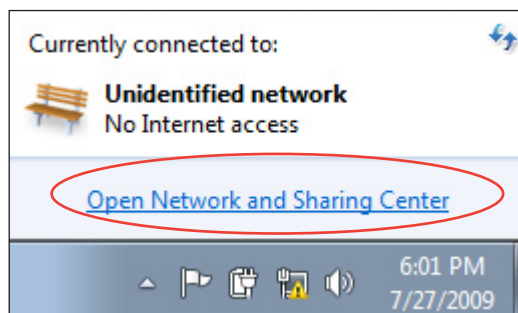
## Configurazione di una Connessione via Cavo

### Tramite IP statico

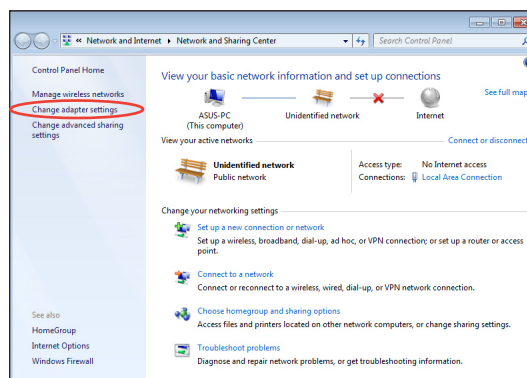
1. Cliccare sull'icona con il triangolo giallo  in area di notifica di Windows® e selezionare **Open Network and Sharing Center**.



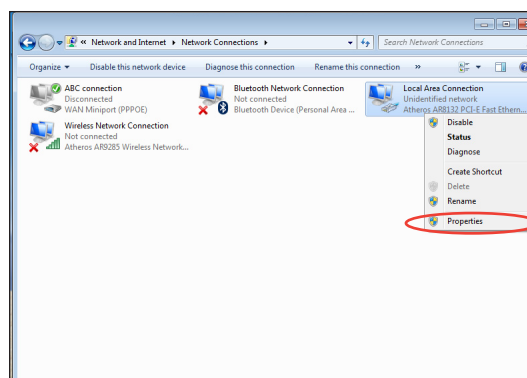
Assicurarsi di aver collegato il cavo LAN a All-in-One PC.



2. Sul pannello di sinistra, cliccare **Change adapter settings**

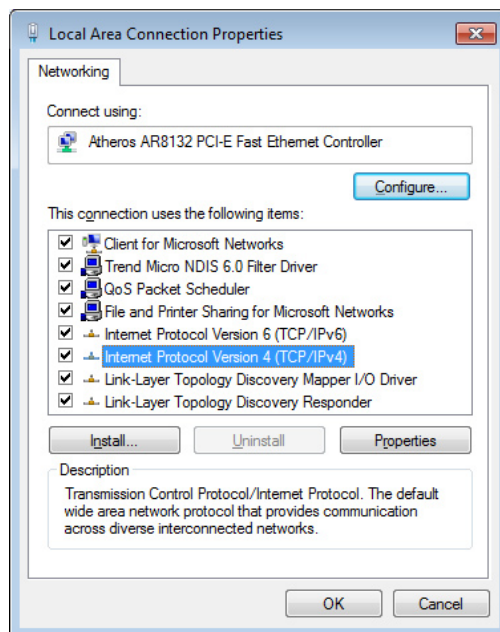


3. Con il tasto di destra del mouse, cliccare **Local Area Connection** e poi selezionare **Properties**.

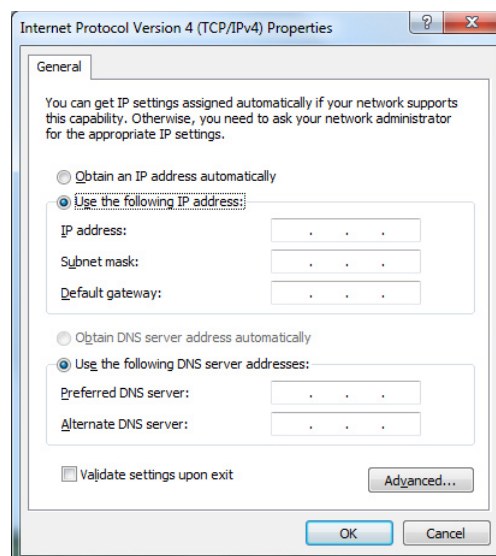




4. Selezionare **Internet Protocol Version 4(TCP/IPv4)** e premere **Properties**.

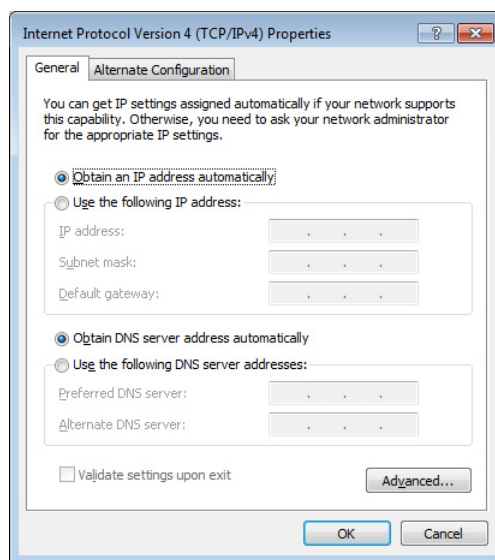


5. Selezionare **Use the following IP address**.
6. Inserire **IP address**, **Subnet mask** e **Default gateway**.
7. Se necessario, immettere l'indirizzo del **Preferred DNS server**.
8. Dopo aver inserito i valori corrispondenti, premere **OK** per terminare la configurazione.



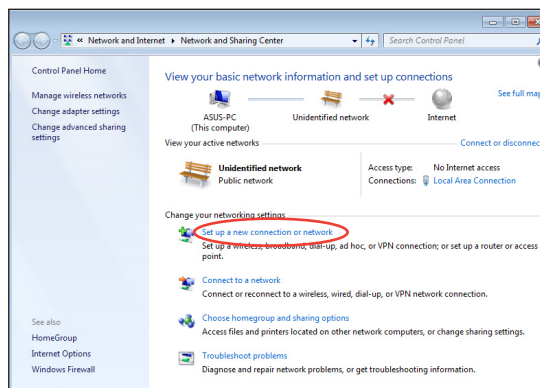
## Tramite IP dinamico (PPPoE)

1. Ripetere i passaggi 1–4 del paragrafo precedente.
2. Selezionare **Obtain an IP address automatically** e premere **OK**.

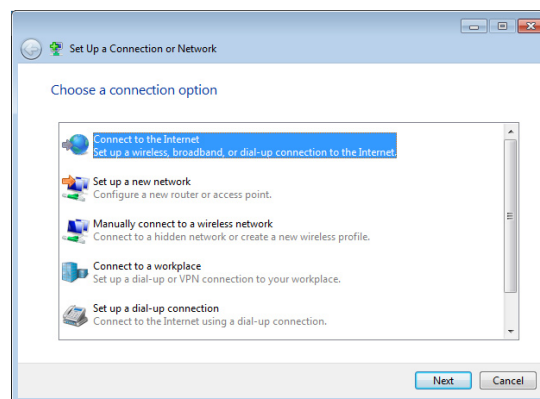


*(Se si utilizza PPPoE, proseguire come di seguito)*

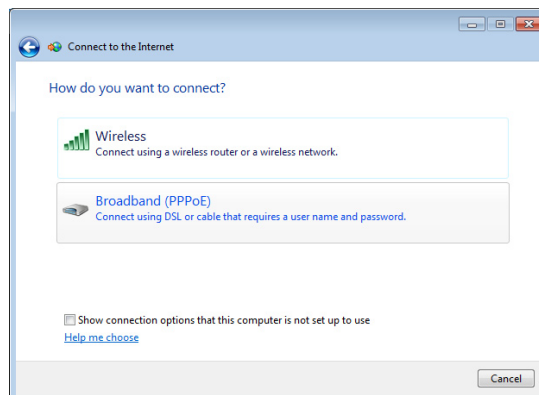
3. Ritornare a **Network and Sharing Center** e poi selezionare **Set up a new connection or network**.



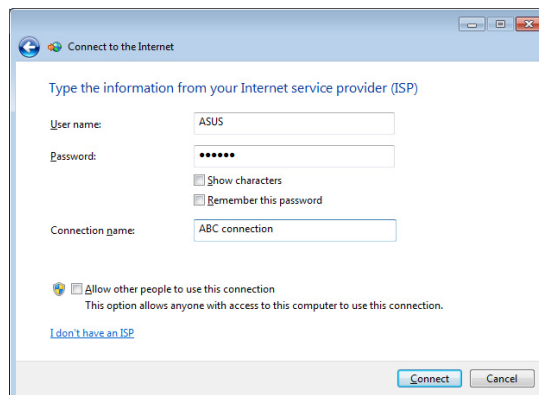
4. Scegliere **Connect to the Internet** e premere **Next**.



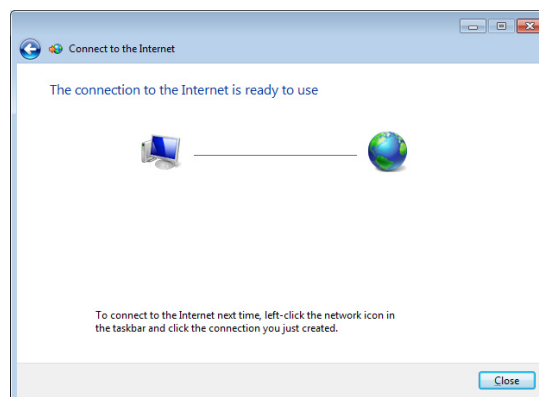
5. Selezionare **Broadband (PPPoE)** e premere **Next**.



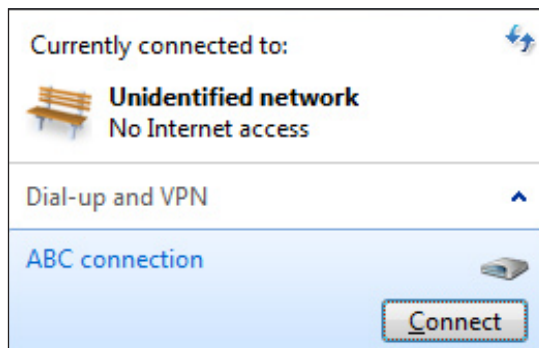
6. Inserire Nome utente, Password e nome della connessione. Premere **Connect**.



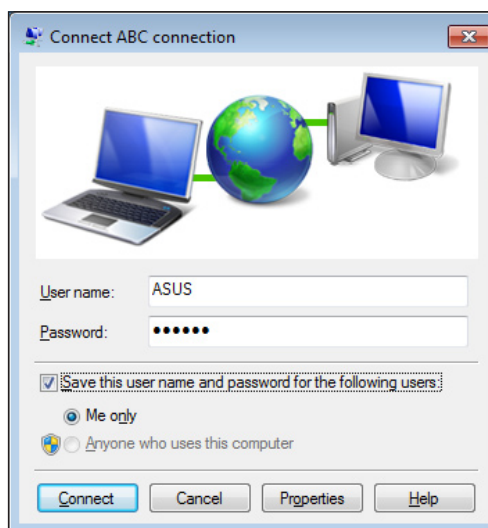
7. Premere **Close** per terminare la configurazione.



8. Cliccare sull'icona di rete in area di notifica e poi sulla connessione appena creata.



9. Utilizzare nome utente e password. Premere **Connect** per stabilire la connessione a Internet.



## Connessione Wireless Bluetooth



All-in-one PC è equipaggiato con la tecnologia Bluetooth v3.0., tuttavia la velocità di trasferimento dati varia in funzione dei dispositivi collegati.

Tutti i modelli All-in-one PC, equipaggiati con la tecnologia Bluetooth, eliminano il bisogno di cavi per la connessione con altri dispositivi abilitati Bluetooth. Esempi di dispositivi abilitati Bluetooth sono Notebook PC, Desktop PC, cellulari e PDA.

### Cellulari abilitati Bluetooth

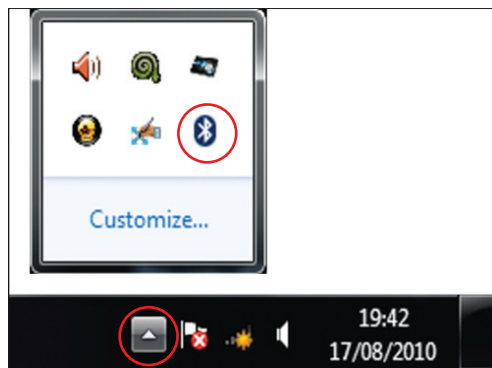
È possibile stabilire una connessione wireless con il cellulare. In base alle capacità del cellulare, è possibile trasferire dati della rubrica, foto, file audio, ecc. o usarlo come modem per connettersi a Internet. È anche possibile usarlo per i messaggi SMS.

### Computer o PDA abilitati Bluetooth

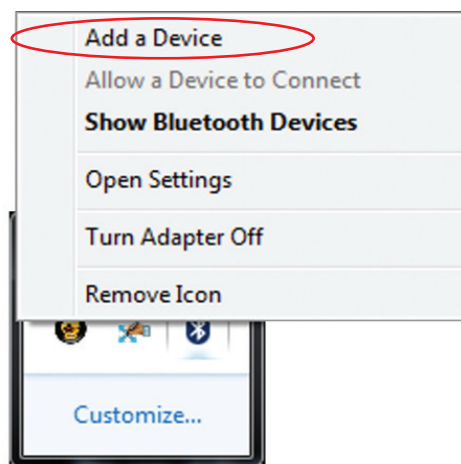
È possibile stabilire una connessione wireless a un altro computer o PDA e scambiare file, condividere periferiche, oppure condividere connessioni a Internet o di rete. È inoltre possibile utilizzare mouse o tastiera wireless abilitati Bluetooth.

La procedura descritta di seguito può essere utilizzata per aggiungere dispositivi Bluetooth.

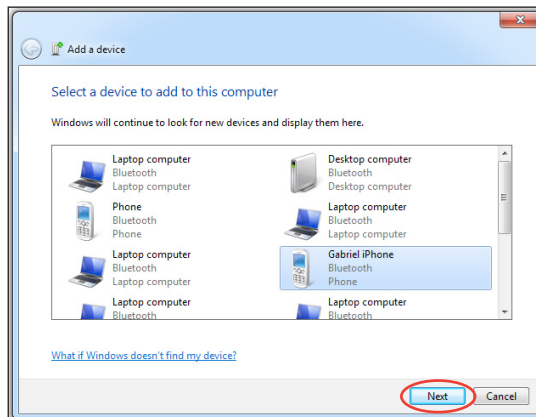
1. Premere il pulsante con il triangolo per visualizzare gli elementi nascosti in area di notifica.



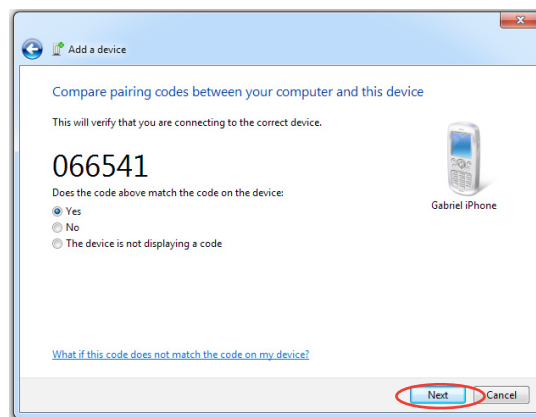
2. Cliccare sull'icona Bluetooth e poi su **Add a Device** (Aggiungi un dispositivo) per avviare la ricerca di nuovi dispositivi.



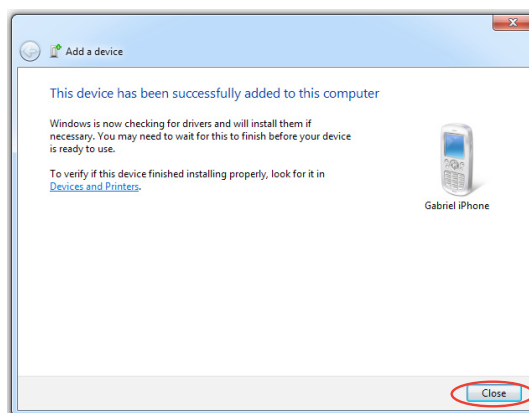
3. Selezionare dall'elenco un dispositivo abilitato Bluetooth e premere **Next**.



4. Inserire il codice di protezione Bluetooth nel dispositivo ed iniziare l'associazione.



5. L'associazione dei dispositivi è riuscita. Premere **Close** per completare la configurazione.



## Configurazione dell'Uscita Audio

All-in-one PC supporta diversi tipi di configurazioni audio. Configurare il sistema mediante altoparlanti stereo.

### Configurazione degli Altoparlanti

Il sistema può essere configurato nel seguente modo:

Nome	Sistema di Altoparlanti
2-canali (stereo)	Altoparlante sinistro e altoparlante destro.

Jack Audio	Cuffie/2-canali
	Audio Out
	Mic In



Un set di altoparlanti stereo è un sistema di altoparlanti a due canali, sinistro-destro. Un altoparlante per audio multicanale è caratterizzato da un canale frontale sinistro-destro e da un canale posteriore sinistro-destro (surround).

### Connessione con gli Altoparlanti

Consultare la seguente tabella per i connettori audio sul pannello sinistro e per le rispettive funzioni.

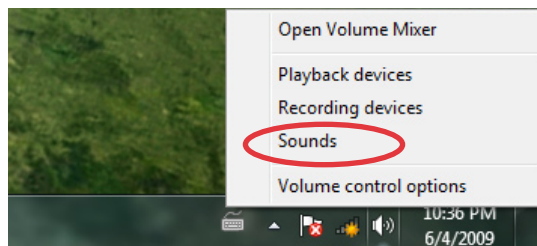
*Per cuffie o altoparlanti stereo*

Jack Audio	Descrizione
	Collega con cuffie o altoparlanti stereo.

## Configurazione Impostazioni Uscita Audio

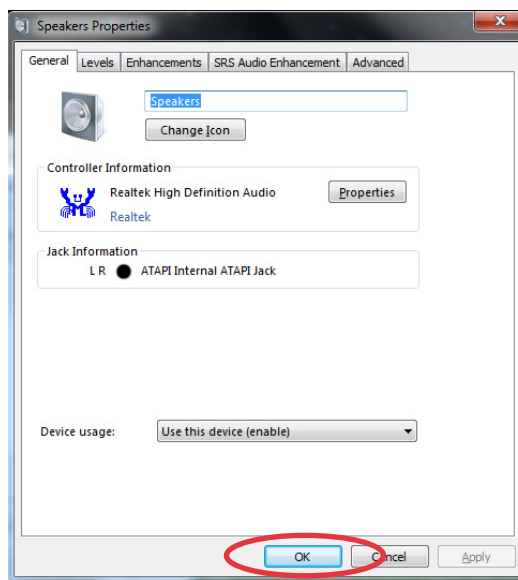
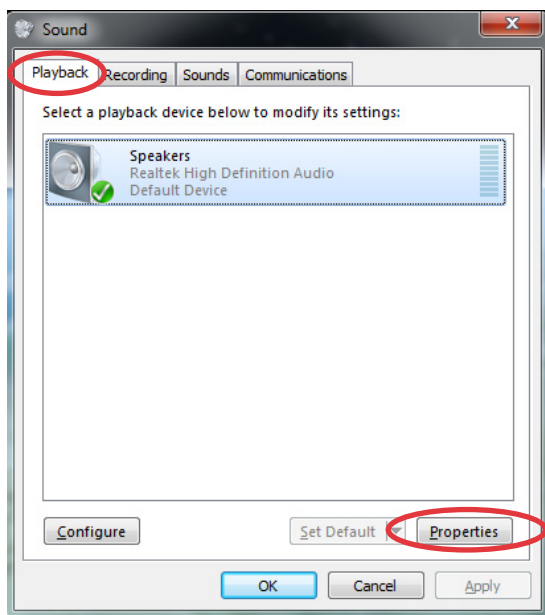
Dopo aver collegato un sistema di altoparlanti a All-in-one PC, seguire la procedura sottostante e configurare le impostazioni degli altoparlanti:

1. Con il tasto di destra del mouse, cliccare sull'icona altoparlante in area di notifica Windows® e selezionare **Sounds**.



2. Selezionare il dispositivo di riproduzione e premere **Properties** per configurare le impostazioni.

3. Impostare la configurazione avanzata, come la regolazione del livello degli altoparlanti e la potenza in uscita. Al termine della configurazione, premere **OK**.





## Overclock di All-in-one PC

1. Premere il pulsante **S.H.E.** sul tachimetro del desktop.



2. L'indicatore si sposta da **High** a **Super** come da figura.



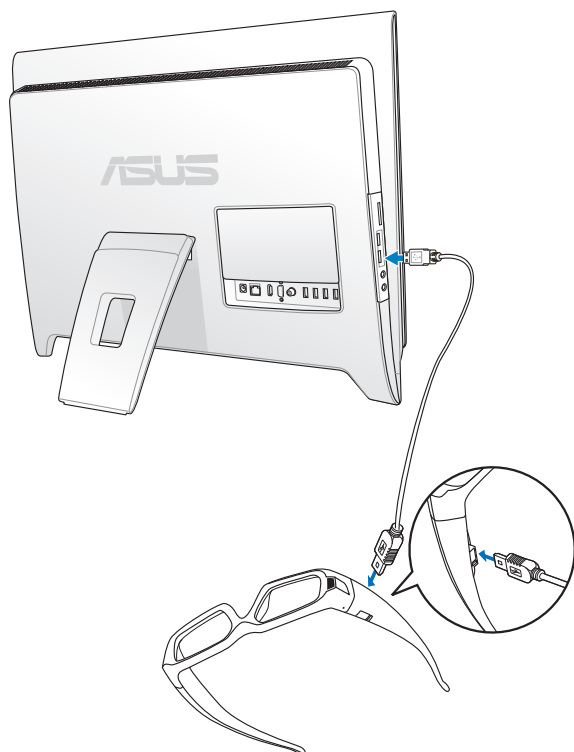
Premere di nuovo il pulsante **S.H.E.** per annullare la configurazione per l'overclock.



## Occhiali 3D Vision

### Ricarica degli Occhiali 3D Vision

Collegare la spina tipo A del cavo USB in dotazione a All-in-one PC e la spina tipo B alla montatura degli occhiali 3D vision, prima di utilizzarli per la prima volta e ogni qualvolta l'alimentazione è insufficiente:



Italiano

### Configurazione con 3D Vision setup

1. Avviare il programma di configurazione guidata 3D Vision Setup cliccando **Start Menu > NVIDIA Corporation > 3D Vision > Enable 3D Vision.**
2. Selezionare **Next** per avviare il programma di configurazione guidata, molto intuitivo e facile da seguire.
3. Selezionare l'ambiente di gioco.
4. Attendere la rilevazione del display 3D Ready.
5. Accendere gli occhiali.
6. Test di configurazione hardware. Questa schermata consente di verificare che l'hardware sia stato correttamente configurato per la visione di effetti stereoscopici tridimensionali e che gli occhiali funzionino in modo appropriato. Seguire le indicazioni sullo schermo.

7. **(Per LCD esterni 3D Vision-Ready e notebook con LCD 3D Vision integrato). Quando si guarda attraverso gli occhiali, è visibile uno sfarfallio sul profilo dell'immagine?**

In caso di eccessivo sfarfallio sul profilo dell'immagine, in questa schermata è possibile modificare la frequenza di aggiornamento del display. Alla selezione di Yes, appaiono le opzioni disponibili.

8. Controllare la propria capacità di vedere contenuti stereoscopici a tre dimensioni. Verificato che l'hardware è in grado di interpretare contenuti stereoscopici tridimensionali, è necessario assicurarsi che la propria vista sia capace di fare altrettanto. L'impossibilità di vedere l'immagine in 3D stereoscopico del test medico potrebbe essere dovuta ad uno dei seguenti fattori:

**Necessità di regolare l'immagine per migliorare la visione in 3D stereoscopico.** Select Selezionare **Back** e verificare di riuscire a vedere il 3D stereoscopico sulla schermata **Test your hardware setup**.

#### **Problemi alla vista.**

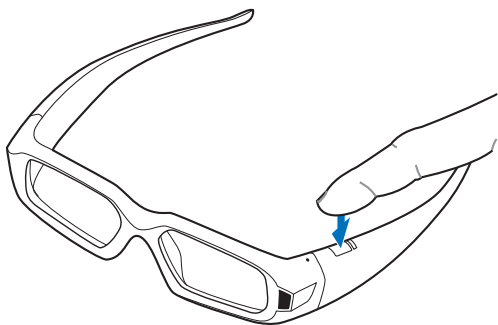
Per precauzione, consultare le norme di sicurezza nel Manuale Utente. Se si sospettano problemi nella vista del 3D stereoscopico, rivolgersi ad un medico per un controllo.



In caso di mancata riuscita del test medico e nell'impossibilità di vedere l'immagine del test, NVIDIA consiglia di evitare l'uso degli occhiali 3D Vision e di consultare un oculista.

## Utilizzo degli Occhiali 3D Vision

Quando sono accesi, gli occhiali NVIDIA 3D Vision si attivano automaticamente all'inizio di un gioco in 3D. Utilizzare [Ctrl]+[F3] per aumentare e [Ctrl]+[F4] per ridurre la percezione della profondità (se necessario).



- Il raggio operativo è pari a 10 piedi (3.048m).
- In assenza del segnale a infrarossi per dieci minuti consecutivi, gli occhiali 3D Vision si spengono automaticamente.

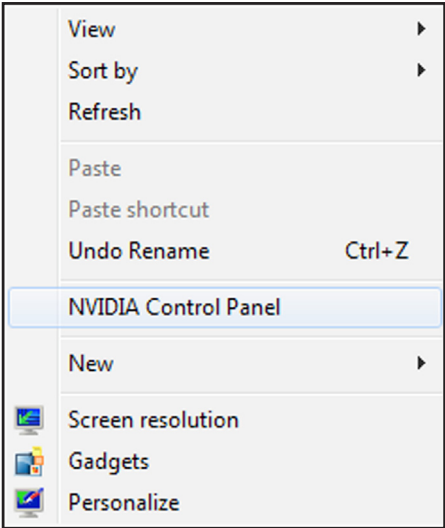
## Regolazione della Frequenza di Aggiornamento

La **frequenza di aggiornamento** più idonea agli effetti tridimensionali potrebbe variare in base al paese. Per effettuare una regolazione manuale, operare come di seguito:

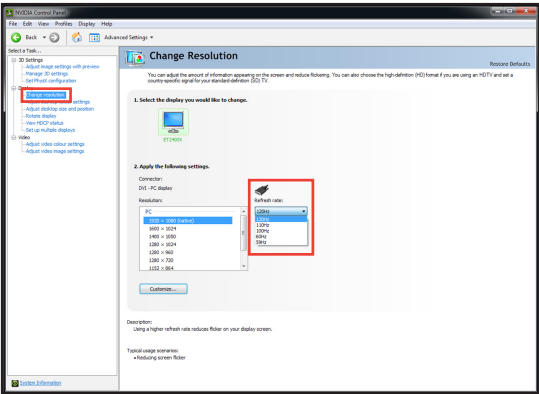


Per conoscere la frequenza di aggiornamento indicata per un determinato paese, consultare la pagina sulle domande frequenti al seguente indirizzo: [http://www.nvidia.com/content/3dvision/docs/3DVISION\\_TipsTricks\\_Dec08\\_Screen.pdf](http://www.nvidia.com/content/3dvision/docs/3DVISION_TipsTricks_Dec08_Screen.pdf)

1. Cliccare sul desktop e selezionare **NVIDIA Control Panel**.



2. Selezionare **Change resolution** sul pannello di sinistra e regolare la frequenza di aggiornamento come consigliato.



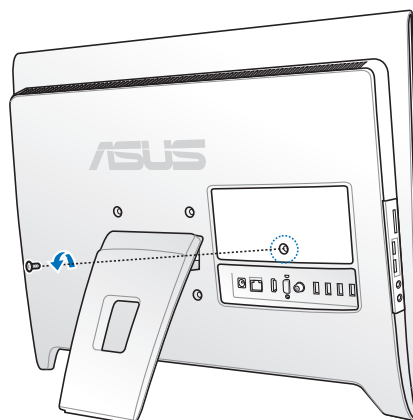
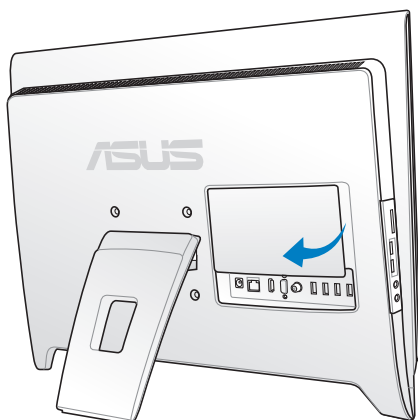
# Sostituzione o Aggiornamento Memorie

La memoria aggiuntiva migliora le prestazioni delle applicazioni, riducendo l'accesso al disco rigido. **Rivolgersi a un rivenditore o ad un centro assistenza autorizzato per informazioni sugli aggiornamenti delle memorie di All-in-one PC.** Utilizzare esclusivamente moduli di espansione acquistati presso rivenditori autorizzati di questo All-in-one PC per garantire la massima compatibilità e affidabilità.

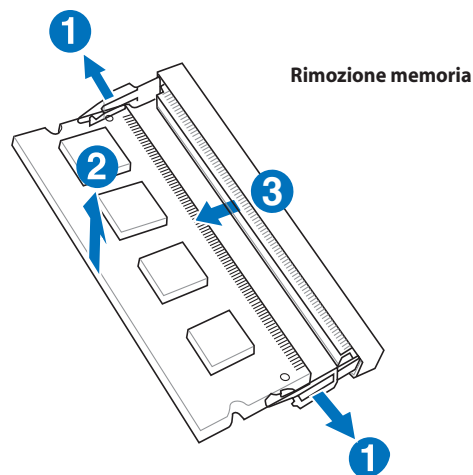
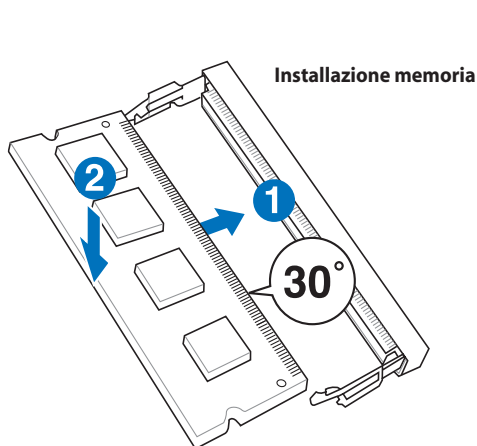


**AVVERTENZA!** Prima di installare o rimuovere una memoria, disconnettere tutte le periferiche, le linee del telefono e per telecomunicazioni, e il connettore di alimentazione (come unità di alimentazione esterna, batteria, ecc.).

1. Premere la clip di ritenzione e sollevare l'antenna delle memorie.
2. Svitare e rimuovere la copertura di metallo.



3. Rimuovere o installare memoria, in base alle necessità; come indicato di seguito.



Visitare il sito del supporto ASUS <http://support.asus.com> per aggiornamenti sulle memorie.

# Ripristino del Sistema

## Mediante Partizione di Ripristino

La partizione di ripristino comprende un'immagine del sistema operativo, i driver e le utilità installate nel sistema dal fabbricante e offre una soluzione completa per riportare rapidamente il software del sistema allo stato operativo originario, a condizione che il disco rigido sia in buone condizioni. Prima di servirsi della partizione di ripristino, copiare i file dati (p.e. file PST Outlook), su un dispositivo USB o un disco di rete e registrare le impostazioni di configurazione personalizzate (p.e. impostazioni di rete).

## Ripristino del Sistema Operativo sulla Partizione Predefinita (Ripristino con F9)

1. Disattivare **Boot Booster** nel BIOS.
2. Premere [F9] in fase di caricamento iniziale.
3. Quando compare, selezionare **Windows setup [EMS Enabled]** e premere [Enter].
4. Selezionare la lingua e premere **Next**.
5. Selezionare **Recover the OS to the Default Partition** e premere **Next**.
6. Sarà visualizzata la partizione predefinita. Premere **Next**.
7. I dati sulla partizione predefinita saranno cancellati. Cliccare **Recover** per avviare il ripristino del sistema.



Tutti i dati contenuti nella partizione selezionata andranno persi. Prima dell'operazione, assicurarsi di aver eseguito una copia di riserva dei documenti importanti.

8. Al termine del ripristino, cliccare **Reboot** per riavviare il sistema.

## Copia di Riserva delle Impostazioni Predefinite su Unità USB (Backup con F9)

1. Riperete i passaggi 1—4 del paragrafo precedente.
2. Selezionare **Backup the Factory Environment to a USB Drive** e premere **Next**.
3. Per avviare il processo di backup delle impostazioni predefinite, collegare al PC un dispositivo di archiviazione USB.



Il dispositivo di archiviazione USB collegato deve essere di dimensioni superiori a 5GB, che comunque possono variare in base al modello del PC.

4. Se più di un dispositivo di archiviazione USB è collegato a All-in-one PC, selezionare quello prescelto e premere **Next**.



Se nel dispositivo di archiviazione USB selezionato esiste già una partizione di dimensioni adatte (p.e. una partizione utilizzata in precedenza come partizione di backup), sarà automaticamente visualizzata dal sistema e riutilizzata a scopi di backup.

5. A seconda della situazione di cui al passaggio precedente, saranno cancellati i dati contenuti nel dispositivo di archiviazione USB o nella partizione selezionata. Premere **Backup** per avviare il processo di backup.



Tutti i dati contenuti nel dispositivo di archiviazione USB o nella partizione selezionata andranno persi. Prima dell'operazione, assicurarsi di aver eseguito una copia di riserva dei documenti importanti.

6. Al termine del processo di backup della partizione predefinita, cliccare **Reboot** per riavviare il sistema.

## Mediante Dispositivo di Archiviazione USB (Ripristino via USB)

Quando si verifica un crash della Partizione di Ripristino del sistema, utilizzare un dispositivo di archiviazione USB per ripristinare la partizione predefinita o le impostazioni predefinite del sistema nell'intero disco rigido.

1. Disattivare **Boot Booster** nel BIOS.
2. Collegare il dispositivo di archiviazione USB dove eseguire la copia di riserva delle impostazioni predefinite.
3. Premere <ESC> all'avvio e apparirà la schermata **Please select boot device**. Selezionare USB:XXXXXX per eseguire l'avvio dal dispositivo di archiviazione USB collegato.
4. Selezionare la lingua e premere **Next**.
5. Selezionare **Restore** e premere **Next**.
6. Selezionare un'operazione e premere **Next**. Le opzioni sono le seguenti:

### • Restore the OS to the Default Partition only

Selezionare questa opzione se si desidera semplicemente ripristinare il sistema operativo sulla partizione predefinita. Questa opzione eliminerà tutti i dati contenuti nella partizione di sistema "C", senza modificare la partizione "D". Dopo aver premuto **Next**, sarà visualizzata la partizione predefinita. Premere di nuovo **Next**.

### • Restore the Whole Hard Disk

Selezionare questa opzione per ripristinare le impostazioni predefinite di All-in-one PC. Questa opzione eliminerà tutti i dati contenuti nel disco rigido e creerà una nuova partizione del sistema come disco "C", una partizione vuota come disco "D" ed una Partizione di Ripristino.

7. I dati contenuti nella partizione predefinita o nell'intero disco rigido saranno cancellati in base all'opzione selezionata al punto precedente. Premere **Restore** per avviare l'operazione.
8. Al termine del ripristino, cliccare **Reboot** per riavviare il sistema.

## Supporto Tecnico per gli Occhiali nVIDIA 3D Vision

Per informazioni dettagliate sul pannello di controllo NVIDIA, consultare la guida 3D Vision, all'indirizzo: [www.nvidia.com/3dvision](http://www.nvidia.com/3dvision).

Visitare la pagina [www.nvidia.com/3dvision/support](http://www.nvidia.com/3dvision/support) per accedere al sistema informativo online 24x7x365 e rivolgere eventuali domande (soltanto in lingua inglese) al personale tecnico. Gli acquirenti di 3D Vision possono inoltre usufruire gratuitamente del supporto tecnico telefonico al num.1-800-797-6530 (orario: 8:00 am-5:00 pm Pacific Time, M-F), accessibile negli Stati Uniti e in Canada.

Italiano

Manufacturer	ASUSTek COMPUTER INC.
Address, City	No. 150, LI-TE RD., PEITOU, TAIPEI 112, TAIWAN R.O.C
Country	TAIWAN
Authorized Representative in Europe	ASUS COMPUTER GmbH
Address, City	HARKORT STR. 21-23, 40880 RATINGEN
Country	GERMANY