

# All-in-one PC

## Käyttöopas

Suomi



**ET24 Series**

FI6065

Ensimmäinen painos V1

Syyskuu 2010

**Copyright © 2010 ASUSTeK COMPUTER INC. Kaikki oikeudet pidätetään.**

Tämän ohjekirjan mitään osaa, mukaan lukien siinä kuvatut tuotteet ja ohjelmistot, ei saa kopioida, siirtää, kirjata, varastoida hakujärjestelmään tai kääntää millekään kielelle missään muodossa tai millään keinoin, lukuun ottamatta ostajan varmuuskopiona säilyttämää asiakirjaa, ilman erillistä kirjallista lupaa ASUSTeK COMPUTER INC:ltä ("ASUS").

Tuote- ja yritysnimet, jotka tässä käsikirjassa on mainittu, voivat olla vastaavien yritysten rekisteröityjä tavaramerkkejä tai tekijänoikeuksia, ja niitä käytetään vain tunnistustarkoituksiin. Kaikki tavaramerkit ovat omistajiensa omaisuutta.

Olemme tehneet parhaamme, jotta tämän käsikirjan tiedot olisivat oikeita ja ajan tasalla. Valmistaja ei kuitenkaan takaa käsikirjan sisällön tarkkuutta ja pidättää oikeuden tehdä muutoksia ilman ennakoilmoitusta.

# Sisältö

<b>Sisältö .....</b>	<b>3</b>
Tiedoksiantoja .....	5
FCC-lausunto .....	5
Kanadan viestintäviraston lausunto .....	6
IC-säteilyaltistumislausekanta Kanadalle .....	6
(R&TTE-direktiivi 1999/5/EC) .....	6
CE-merkkivaroitus .....	7
Langaton käyttökanava eri alueilla .....	7
Ranskan rajoitetut langattoman taajuuskaistat .....	8
REACH .....	9
Huomautuksia TV-viritimestä .....	9
Globaalien ympäristösäädösten vaatimustenmukaisuus ja vakuutus .....	10
Palautuspalvelut .....	10
Huomautuksia tähän käsikirjaan .....	11
Turvallisuustietoja .....	12
Järjestelmän asentaminen .....	12
Hoito käytön aikana .....	12
<b>Tervetuloa .....</b>	<b>13</b>
Pakkauksen sisältö .....	13
<b>Näin opit tuntemaan All-in-one PC -laitteesi .....</b>	<b>14</b>
Kuva edestä .....	14
Taustanäkymä .....	16
Sivunäkymä .....	18
Kosketusnäytön käyttäminen .....	20
Kosketusosoittimen näyttäminen .....	20
Kosketusnäytön puhdistaminen .....	21
Näppäimistön käyttö .....	22
Toimintonäppäimet .....	23
<b>All-in-one PC:n sijoittaminen .....</b>	<b>24</b>
Sijoittaminen työpöydälle .....	24
Kiinnitys seinään .....	25

<b>All-in-one PC:n asentaminen .....</b>	<b>27</b>
Langallisen näppäimistön ja hiiren yhdistäminen .....	27
Langattoman näppäimistön ja hiiren yhdistäminen .....	27
Järjestelmän virrankytkeminen .....	28
Sammuttaminen .....	28
Langattoman yhteyden konfiguroiminen .....	29
Langallisen yhteyden konfigurointi .....	30
Staattisen IP-osoitteen käyttö: .....	30
Dynaamisen IP-osoitteen käyttö (PPPoE) .....	32
Langaton Bluetooth-yhteys .....	35
Äänilähdön konfigurointi .....	37
Kaiutinkokoonpanot .....	37
Liittäminen kaiuttimiin .....	37
Äänilähdön asetusten konfigurointi .....	38
All-in-one PC:n ylikellotus .....	39
<b>3D Vision -lasien käyttö .....</b>	<b>40</b>
3D Vision -lasien lataaminen .....	40
3D Vision -asetuksen määrittäminen .....	40
3D Visionilla katsominen .....	41
Virkistystaajuuden säätö .....	42
<b>Muistin vaihto tai lisäys .....</b>	<b>43</b>
<b>Järjestelmän palautus .....</b>	<b>44</b>
Piilotetun osion käyttäminen .....	44
Käyttöjärjestelmän palauttaminen tehdasasetusosioksi (F9 Recovery) .....	44
Tehdasasetusympäristön tietojen varmuuskopiointi USB-asemalle (F9 Backup (F9 Varmuuskopiointi)) .....	44
USB-tallennusvälineen käyttö (USB:n palautus) .....	45
nVIDIA 3D Vision -lasien tekninen tuki .....	46

## Tiedoksiantoja

### FCC-lausunto

Tämä laite täyttää FCC sääntöjen kohdan 15. Käyttö täyttää seuraavat kaksi ehtoa:

- Tämä laite ei saa aiheuttaa haitallista häiriötä, ja
- Tämän laitteen tulee hyväksyä kaikki vastaanotettu häiriö, mukaan lukien häiriö, joka voi aiheuttaa ei-toivottuja toimintoja.

Tämä laite on testattu ja sen on havaittu toimivan digitaalilaitteiden luokan B rajoissa, jotka on määritelty FCC:n sääntöjen kohdassa 15. Nämä rajoitukset on suunniteltu antamaan kohtuullisen suojan vahingollisia sivuvaikutuksia vastaan kotikäytössä. Tämä laite tuottaa, käyttää ja voi säteillä energiaa radiotaajuudella, ja jos sitä ei ole asennettu tai käytetä ohjeiden mukaan, se voi aiheuttaa vahingollista häirintää radioliikenteelle. On kuitenkin mahdollista, että häiriöitä esiintyy tietyn asennuksen yhteydessä. Jos tämä aiheuttaa häiriöitä radio- tai televisiovastaanottimissa, jotka voi päätellä sammuttamalla ja käynnistämällä laitetta, on suositeltavaa yrittää korjata häiriöitä yhdellä tai useammalla seuraavista keinoista:

- Kääntäkää tai siirtäkää vastaanottimen antennia.
- Lisätkää laitteen ja vastaanottimen välimatkaa.
- Liitätkää laite pistorasiaan, joka on toisessa virtapiirissä kuin vastaanotin.
- Pyytäkää neuvoja myyjältä tai kokeneelta radio- ja tv-asentajalta.

**VAROITUS:** Mitkä tahansa muutokset tai muunnelmat, joita tämän laitteen käyttöoikeuden antaja ei nimenomaisesti ole hyväksynyt, voivat mitätöidä käyttäjän valtuutuksen käyttää laitteistoa.

### RF-altistuksen varoitus

Tämä laitteisto täytyy asentaa ja käyttää toimitettujen ohjeiden mukaisesti, sekä tätä lähetintä varten käytetty antenni(t) täytyy asentaa tuottamaan vähintään 20 cm erotusetaisyyden kaikista henkilöistä, eikä se saa olla samanpaikkaisesti tai käyttää yhdessä minkään muun antennin tai lähettimen kanssa. Loppukäyttäjien ja asentajien täytyy toimittaa antennin mukana asennusohjeet ja lähettimen käyttöolosuhteet tyydyttävää RF-altistuksen yhdenmukaisuutta varten.

## Kanadan viestintäviraston lausunto

Tämä digitaalilaite ei ylitä Luokan B digitaalilaitteille asetettuja radiokohinan rajoituksia, jotka on määritetty Kanadan viestintäviraston radiohäiriösäännöksissä.

Tämä Luokan B digitaalilaite on Kanadan ICES-003-säännösten mukainen.

## IC-säteilyaltistumislausunto Kanadaa varten

Tämä laite täyttää IC-säteilyrajoitukset, jotka on asetettu hallitsemattomaan ympäristöön. Jotta IC-radiotaajuuden altistumisvaatimukset täytetään, vältä suoraa kontaktia lähettävään antenniin lähetyksen aikana. Käyttäjän on noudatettava tiettyjä käyttöohjeita, jotta radiotaajuusaltistumisen vaatimukset täytetään.

Käyttö täyttää seuraavat kaksi ehtoa:

- Tämä laite ei saa aiheuttaa haitallista häiriötä, ja
- Tämän laitteen tulee hyväksyä kaikki vastaanotettu häiriö, mukaan lukien häiriö, joka voi aiheuttaa ei-toivottuja toimintoja.

## (R&TTE-direktiivi 1999/5/EC)

Seuraavat asiat on suoritettu ja niitä pidetään oleellisina ja riittävinä:

- Oleelliset vaatimukset kuten artikkelissa [Article 3]
- Suojavaatimukset terveyttä ja turvallisuutta varten kuten artikkelissa [Article 3.1a]
- Sähköturvallisuuden testaus kuten artikkelissa [EN 60950]
- Sähkömagneettisen yhteensopivuuden suojavaatimukset kuten artikkelissa [Article 3.1b]
- Sähkömagneettisen yhteensopivuuden testaaminen kuten artikkeleissa [EN 301 489-1] & [EN 301 489-17]
- Radiospektrin tehokas käyttö kuten artikkelissa [Article 3.2]
- Radiotestaussarja kuten artikkelissa [EN 300 328-2]

## CE-merkkivaroitus

Tämä on luokan B tuote, joka saattaa kotiympäristössä aiheuttaa radiohäiriötä, missä tapauksessa käyttäjän saattaa täytyä tehdä tarvittavia toimenpiteitä.



### CE-merkintä laitteille, joissa ei ole langatonta LAN/Bluetooth-toimintoa

Tämän laitteen toimitettu versio täyttää EY-direktiivit 2004/108/EY (sähkömagneettinen yhteensopivuus) ja 2006/95/EY (pienjännitedirektiivi).



### CE-merkintä laitteille, joissa on langaton LAN/Bluetooth

Tämä laite täyttää Euroopan parlamentin ja komission direktiivin 1999/5/EY (9.3.1999) radio- ja telepäätelaitteista ja keskinäisestä yhdenmukaisuudesta.

## Langaton käyttökanava eri alueilla

Pohjois-Amerikka	2,412-2,462 GHz	Ch01 – Ch11
Japani	2,412-2,484 GHz	Ch01 – Ch14
Eurooppa ETSI	2,412-2,472 GHz	Ch01 – Ch13

## Ranskan rajoitetut langattoman taajuuskaistat

Joillakin Ranskan alueilla on rajoitettu taajuuskaista. Pahimmat maksimit valtuutettuna tehona sisällä ovat:

- 10 mW koko 2,4 GHz -kaistalle (2400 MHz–2483,5 MHz)
- 100 mW taajuuksille väliltä 2446,5 MHz ja 2483,5 MHz



Kanavat 10 – 13 käyttävät yksin kaistaa 2446,6 MHz – 2483,5 MHz.

Ulkokäyttöön on muutama mahdollisuus: Yksityisellä alueella tai julkisten henkilöiden yksityisellä alueella käyttö vaatii etukäteisvaltuutuksen puolustusministeriöltä, ja valtuutettu maksimiteho on 100 mW kaistalla 2446,5 – 2483,5 MHz. Käyttö ulkona julkisella alueella ei ole sallittua.

Alla luetelluilla alueilla koko 2,4 GHz -kaistalla:

- Valtuutettu maksimiteho sisällä on 100 mW
- Valtuutettu maksimiteho ulkona on 10 mW

Alueilla, jotka käyttävät kaistaa 2400 – 2483,5 MHz sallitaan EIRP, joka on alle 100 mW sisällä ja alle 100 mW ulkona:

01 Ain	02 Aisne	03 Allier	05 Hautes Alpes	
08 Ardennes	09 Ariège	11 Aude	12 Aveyron	16 Charente
24 Dordogne	25 Doubs	26 Drôme	32 Gers	36 Indre
37 Indre et Loire	41 Loir et Cher	45 Loiret	50 Manche	55 Meuse
58 Nièvre	59 Nord	60 Oise	61 Orne	63 Puy du Dôme
64 Pyrénées Atlantique	66 Pyrénées Orientales	67 Bas Rhin	68 Haut Rhin	
70 Haute Saône	71 Saône et Loire	75 Paris	82 Tarn et Garonne	
84 Vaucluse	88 Vosges	89 Yonne		
90 Territoire de Belfort	94 Val de Marne			

Tämä vaatimus muuttuu todennäköisesti ajan myötä ja antaa käyttää langatonta verkkokorttia useammilla Ranskan alueilla. Tarkista viimeisimmät tiedot ART:lta ([www.art-telecom.fr](http://www.art-telecom.fr))



Langaton verkkokortti lähettää alle 100 mW, mutta yli 10 mW.



**EI PURKAMISTA**

**Takuu ei kata tuotteita, jotka käyttäjät ovat purkaneet**

**Litium-ioni-paristovaroitus**

**VAROITUS:** On olemassa räjähdysvaara, jos paristo on vaihdettu väärin. Korvaa vain samalla tai vastaavalla valmistajan suosittelemalla tyypillä. Hävitä käytetyt paristot valmistajan ohjeiden mukaisesti.

**Ei altistusta nesteille**

ÄLÄ altista nesteille, sateelle tai kosteudelle tai käytä niiden lähellä. Tämä tuote ei ole vesitiivis tai öljynpitävä.



Ylivedetty roskapönttö -symboli tarkoittaa, että tuotetta (sähkö- tai elektroniikkalaitetta tai elohopeaa sisältävää nappiparistoa) ei saa hävittää tavallisen kotitalousjätteen mukana. Tarkista paikalliset säädökset sähkölaitteiden hävittämisestä.



ÄLÄ heitä akkua talousjätteen sekaan. Tämä yliviivattu pyörällisen roska-astian symboli osoittaa, että akkua ei saa laittaa talousjätteen sekaan.

**REACH**

REACH (Registration, Evaluation, Authorization, and Restriction of Chemicals (kemikaalien rekisteröinti, arviointi ja lupamenettely)) -sääntelykehysten mukaisesti julkaisemme tuotteidemme kemialliset ainesosat ASUS REACH -verkkosivustolla osoitteessa <http://csr.asus.com/english/REACH.htm>.

**Huomautuksia TV-virittimestä**

Huomautus CATV-järjestelmän asentajalle - Kaapelijakelujärjestelmän tulee olla maadoitettu (maatettu) ANSI/NFPA 70 –normin mukaisesti, National Electrical Code (NEC), erityisesti osan 820.93, Koaksiaalikaapelin sähköjohtavan suojauksen maadoittaminen – asennuksen tulee sisältää koaksiaalikaapelin verkon liittämisen maahan rakennuksen sisääntulossa.

## Globaalien ympäristösäädösten vaatimustenmukaisuus ja vakuutus

ASUS toimii vihreä design -käsitteen mukaisesti tuotteidensa suunnittelussa sekä valmistuksessa ja varmistaa, että ASUS-tuotteiden kaikki elämänsyklin vaiheet ovat globaalien ympäristösäädösten mukaisia. Lisäksi ASUS julkistaa asiaankuuluvat säädösvaatimuksiin perustuvat tiedot.

Katso osoitteesta <http://csr.asus.com/english/Compliance.htm> tiedot ASUS-yrityksen noudattamista säädösvaatimuksiin perustuvista julkaistuista tiedoista:

**Japan JIS-C-0950 Material Declarations**

**EU:n REACH SVHC**

**Korea RoHS**

**Sveitsin energialait**

## Palautuspalvelut

ASUS-laitteiden kierrätys ja palautusohjelmat perustuvat ympäristömme suojelun korkeimpiin standardeihin. Me uskomme pystyvämme asiakkaillemme tarjoamalla ratkaisuja kierrättämään vastuullisesti tuotteemme, akkumme ja muut osat sekä pakkausmateriaalit.

Katso seuraavasta osoitteesta lisätietoja kierrätystiedoista eri alueilla:

<http://csr.asus.com/english/Takeback.htm>.

## Huomautuksia tähän käsikirjaan

Varmistaaksesi sen, että teet tietyt tehtävät oikein, pane merkille seuraavat tässä käsikirjassa käytetyt merkit.



**VAROITUS:** Elintärkeää tietoa, jota sinun TÄYTYY noudattaa loukkaantumisen estämiseksi.



**TÄRKEÄÄ:** Ohjeita, joita sinun TÄYTYY noudattaa tehtävän loppuunsaattamiseksi.



**VINKKI:** Vinkkejä ja hyödyllistä tietoa, jotka auttavat tehtävän loppuunsaattamisessa.



**HUOMAA:** Lisätietoa erityistilanteisiin.

Kaikki kuvitukset ja kuvaruutuvedokset tässä käsikirjassa ovat vain viitteeksi. Todelliset tuotemäärityt ja ohjelmiston näytön kuvat voivat vaihdella alueittain. Vieraile ASUS:in web-sivustolla osoitteessa [www.asus.com](http://www.asus.com), niin saat uusimmat tiedot.

## Turvallisuustietoja

All-in-one PC ET24 Series on suunniteltu ja testattu vastaamaan uusimpia informaatioteknologisten laitteiden turvallisuusstandardeja. On kuitenkin tärkeää, että takaat turvallisuutesi lukemalla seuraavat turvallisuusohjeet.

### Järjestelmän asentaminen

- Lue kaikki asiakirjojen ohjeet ja toimi niiden mukaisesti, ennen kuin käytät järjestelmää.
- Älä käytä tätä laitetta veden tai lämmönlähteen, kuten lämpöpatterin, lähellä.
- Asenna järjestelmä vakaalle alustalle.
- Rungossa olevat aukot ovat ilmanvaihtoa varten. Älä tuki tai peitä näitä aukkoja. Varmista, että jätät järjestelmän ympärille runsaasti tilaa tuuletusta varten. Älä milloinkaan työnnä mitään esineitä tuuletusaukkoihin.
- Käytä tätä tuotetta ympäristöissä, joissa lämpötila on välillä 0 °C ja 40 °C.
- Jos käytät jatkojohtoa, varmista, että jatkojohtoon kytkettyjen laitteiden kokonaisampeerilukema ei ylitä johdon ampeeriohjearvoa.

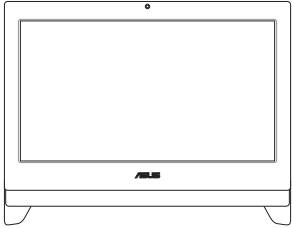
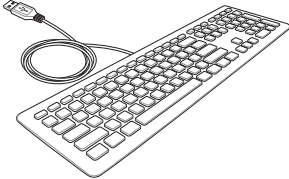
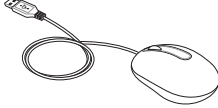
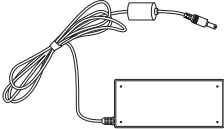
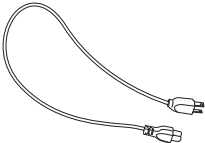

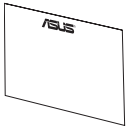
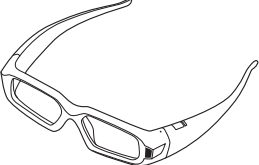
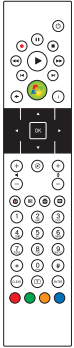


### Hoito käytön aikana

- Älä kävele virtajohdon päällä tai anna minkään esineen painaa sitä.
- Älä läikytä järjestelmän päälle vettä tai muita nesteitä.
- Kun järjestelmä on kytketty pois päältä, siinä virtaa silloinkin pieni määrä sähkövirtaa. Irrota aina kaikki virta-, modeemi- ja verkkojohdot virtapistorasioista ennen järjestelmän puhdistamista.
- Kosketusnäyttöruutu tarvitsee ajoittaisen puhdistuksen, jotta saavutetaan paras kosketusherkkyys. Pidä näyttö puhtaana vieraista esineistä tai liiallisesta pölyn kerääntymisestä. Kuvaruudun puhdistaminen:
  - Sammuta järjestelmä ja irrota virtajohto seinästä.
  - Suihkuta pieni määrä kotitalouden lasinpuhdistusainetta toimitetulle puhdistusliinalle ja pyyhi varovasti kuvaruudun pintaa.
  - Älä ruiskuta puhdistusainetta suoraan näyttöruudulle.
  - Älä käytä kuluttavaa puhdistusainetta tai karkeaa liinaa kuvaruutua puhdistuaksesi.
- Jos kohtaat seuraavia teknisiä ongelmia laitteen kanssa, irrota virtajohto ja ota yhteys pätevään huoltoon tai jälleenmyyjään.
  - Virtajohto tai pistoke on vaurioitunut.
  - Järjestelmään on roiskunut nestettä.
  - Järjestelmä ei toimi oikein, vaikka noudatat käyttöohjeita.
  - Järjestelmä on pudonnut tai kotelo on vaurioitunut.
  - Järjestelmän suoritus muuttuu.

## Tervetuloa

Onnittelut sen johdosta, että olet ostanut All-in-one PC ET24 Series -laitteen. Seuraavassa kuvassa näkyy uuden tuotteesi pakkauksen sisältö. Jos jokin alla olevista nimikkeistä on vaurioitunut tai puuttuu, ota yhteys myyjääsi.

### Pakkauksen sisältö

		
All-in-one PC ET24 Series	Näppäimistö (johdollinen tai langaton)	Hiiri (johdollinen tai langaton)
		
AC-sovitin	Virtajohto	Pikaohje
		
Takuukortti	3D Vision -lasit	
		
TV:n USB-dongle (valinnainen)	Näppäimistön ja hiiren USB-vastaanotindongle (valinnainen)	Kaukosäädin

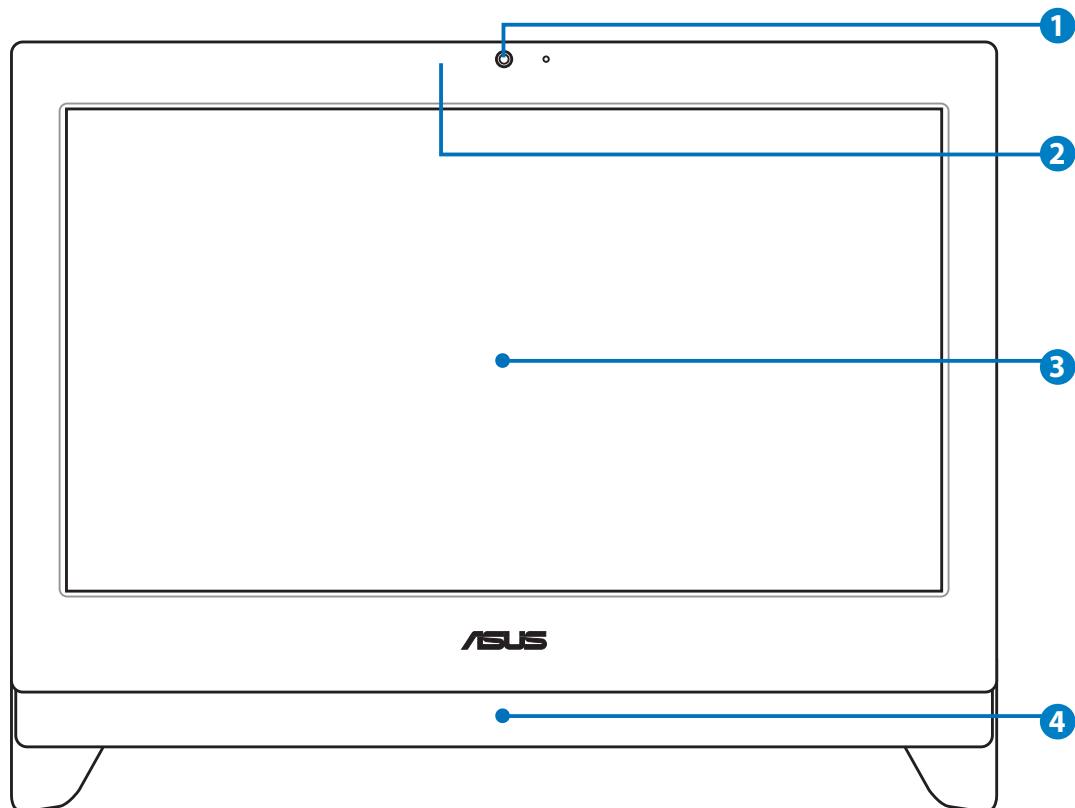
#### Huomautus:

1. Levyjen määrä ja sisältö voivat vaihdella alueiden mukaan.
2. Näppäimistön, hiiren, virtalähteen ja TV:n USB-donglen sekä näppäimistön ja hiiren USB-vastaanotindonglen kuvat ovat vain suuntaa-antavia. Tuotteen todelliset tekniset ominaisuudet saattavat vaihdella alueittain.
3. 3D Vision -lasit eivät ole silmälaseja, aurinkolaseja eivätkä suojalaseja. ÄLÄ käytä lasia mihinkään yleiseen silmälasin/silmäsuojatarkoitukseen (esim. ajaminen, lukeminen, suojautuminen auringonvalolta tai ultraviolettisäteilyltä jne.). Tällainen käyttö voi aiheuttaa silmävammoja.

## Näin opit tuntemaan All-in-one PC -laitteesi

### Kuva edestä

Katso seuraavaa kaaviota tunnistaaksesi järjestelmän tällä puolella olevat osat.



1

**Web-kamera**

Sisäänrakennettu mikrofoni sekä web-kamera mahdollistavat videokeskusteluiden käynnistämisen online.

2

**3D Vision -infrapunaportti (tietyissä malleissa)**

3D Vision -infrapunaportti lähettää 3D Vision -signaalia 3D-laseihin, kun pelaat 3D-videopeliä tai katsot 3D-elokuvia.

3

**LCD-näyttö (Kosketus-mahdollistettu toiminto valitussa malleissa)**

23.6-tuuman LCD-näyttö, jossa on 1600 x 900 tai 1920 x 1080:n optimaalinen resoluutio, ominaisuutena kosketus- toiminto, joka tuo digitaalisen elämän sormenpäihisi. 120 Hz:in 3D-näyttöpaneeli.

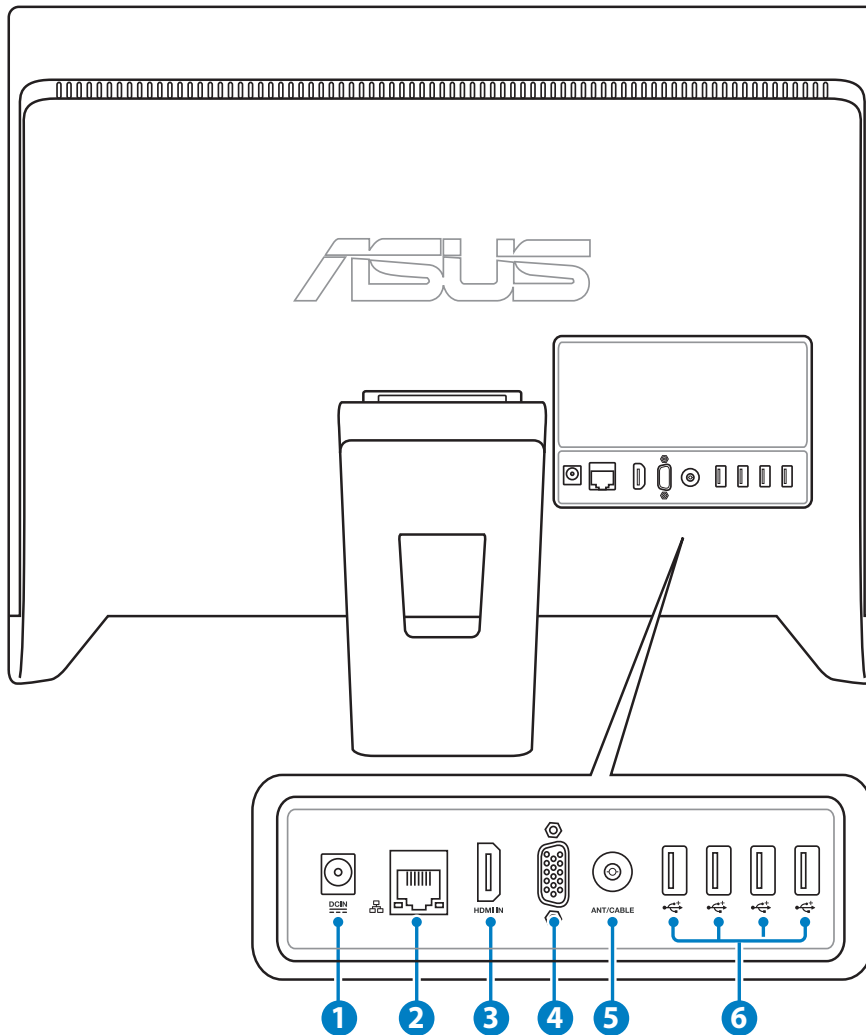
4

**Audiokaiutinjärjestelmä**

Sisäänrakennettu kaiutinjärjestelmä mahdollistaa äänen kuulemisen ilman lisäkytkentöjä. Multimediaäänijärjestelmässä on sisäänrakennettu digitaalinen audio-ohjain, joka tuottaa rikkaan, eloisan äänen (tulos on parempi ulkoisilla stereokuulokeilla tai -kaiuttimilla). Audio-ominaisuudet ovat ohjelmiston ohjaamia.

## Taustanäkymä

Katso seuraavaa kaaviota tunnistaksesi järjestelmän tällä puolella olevat osat.



### 1 Tehonsyöttö (DC 19V)

Laitteen mukana toimitettu virtasovitin muuntaa vaihtovirran (AC) tasavirraksi (DC) käytettäväksi tämän jakkiliittimen kanssa. Tämän jakki-liittimen kautta syötetty virta antaa tehon PC:lle. Käytä aina laitteen mukana toimitettua virtasovitinta välttääksesi tietokoneen vaurioitumisen.



Virtasovitin voi lämmetä tai kuumentua käytössä. Älä peitä virtasovitinta ja pidä sitä etäällä kehosi.



## 2 LAN-portti

Kahdeksannastainen RJ-45 LAN -portti tukee standardinmukaista Ethernet-kaapelia liitettäväksi paikalliseen verkkoon.

## 3 **HDMI-tuloportti (tietyissä malleissa)**

HDMI (High-Definition Multimedia Interface) on pakkaamaton digitaalinen audio/video-liitäntä minkä tahansa audio/videolähteen, kuten set-top boxin ja DVD-soittimen, välillä.

## 4 Näyttö (monitori) -lähtö (tietyissä malleissa)

Näytön tuloportti tukee standardi-VGA-kaapelia ja mahdollistaa All-in-one PC:n muuttamisen suuremmaksi näytöksi kannettavalle tietokoneelle tai muille laitteille.

## 5 **Antennitulo (tietyissä malleissa)**

Antennin sisääntulo soveltuu TV-signaalille ja sitä voidaan käyttää digitaalisen TV-antennin tai maksullisten TV-palveluiden kanssa. Antenni voi vastaanottaa digitaalisia TV-lähetyksiä. Kaapelipalveluyhteys voi vastaanottaa digitaalisia ja analogisia TV-lähetyksiä maksullisten palveluiden mukaan.

## 6 USB-portti

Universal Serial Bus (USB) -portti on yhteensopiva USB-laitteiden, kuten näppäimistöjen, hiirilaitteiden, kameroiden, ja kovalevyasemien kanssa.



USB-portit tukevat joko USB 2.0- tai USB 3.0 -ominaisuuksia, mikä määräytyy käyttämäsi mallin mukaan.



USB-porttien määrä vaihtelee mallin mukaan.

## Sivunäkymä

Katso seuraavaa kaaviota tunnistaksesi järjestelmän tällä puolella olevat osat.

### 1 Muistikortin lukija

Normaalisti ulkoinen muistikortinlukija täytyy ostaa erikseen muistikorttien lukemiseksi. Sisäänrakennettu muistikortin lukija lukee SD -kortteja, joita käytetään laitteissa, kuten digitaalikamerat, MP3-soittimet, matkapuhelimet ja PDAt.

### 2 USB-portti

Universal Serial Bus (USB) -portti on yhteensopiva USB-laitteiden, kuten näppäimistöjen, hiirilaitteiden, kameroiden, ja kovalevyasemien kanssa.



USB-portit tukevat joko USB 2.0- tai USB 3.0 -ominaisuuksia, mikä määräytyy käyttämäsi mallin mukaan.

### 3 Mikrofonin jakki-liitin

Mikrofonijakki on tarkoitettu videoneuvotteluihin, selostuksiin tai yksinkertaisiin äänitallenteisiin käytetyn mikrofonin kytkemiseen.

### 4 Kuuloke-/Audio Out -jakki

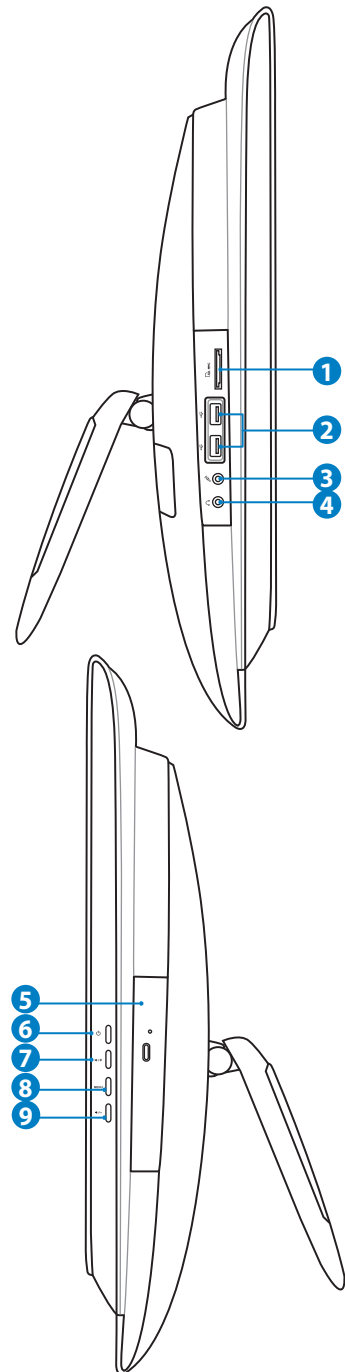
Stereokuulokejakkia (3,5mm) käytetään liittämään järjestelmän audio out -signaali vahvistetuille kaiuttimille tai kuulokkeille. Tämän jakin käyttäminen poistaa automaattisesti käytöstä sisäänrakennetut kaiuttimet.

### 5 Optinen levyasema

Sisäänrakennettu optinen asema voi tukea CD-levyjä ja/tai DVD-levyjä, ja sillä voi olla tallentavia (R) tai uudelleen kirjoitettavia (RW) ominaisuuksia. Katso lisätietoja kunkin mallin tuotetiedoista.

### 6 Virtakytkin

Virtakytkin mahdollistaa järjestelmän kytkemisen PÄÄLLE/POIS.



7

**Ylös-painike**

Paina näyttääksesi äänenvoimakkuuden tai kirkkauden valikon. Voit myös vierittää sen avulla näyttöä ylöspäin navigoidessasi muissa valikoissa.



Painikkeen määrittely vaihtelee mallin mukaan.

8

**Valikko-painike**

Paina näyttääksesi päävalikon.



Valikkovalinnat vaihtelevat malleittain.

9

**Alas-painike**

Paina näyttääksesi lähteen tai äänenvoimakkuuden valikon. Tai käytä sitä alas vierittämiseen muissa valikoissa navigoidessasi.

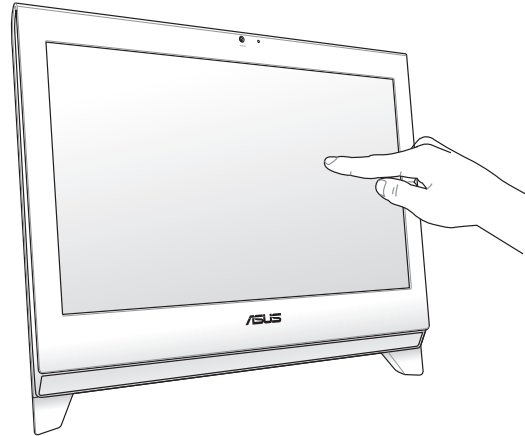


Painikemäärittely vaihtelee malleittain.

## Kosketusnäytön käyttäminen

All-in-one PC tuo digitaalisen elämän sormenpäihisi. Muutamalla painalluksella saat All-in-one PC:n toimimaan haluamallasi tavalla. Kosketustoimintosi ovat kuin hiirilaite:

- Kosketus = vasemmanpuoleinen napsautus hiirellä
- Kosketus ja pito = oikeanpuoleinen napsautus hiirellä

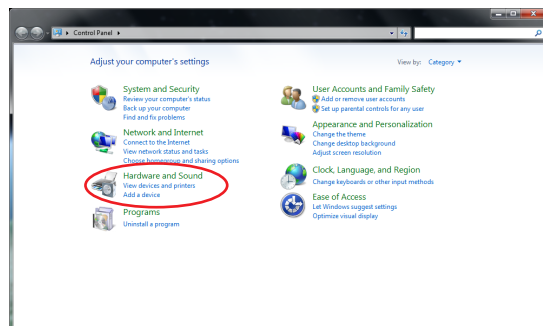


Kosketus-mahdollistettu näyttöruutu on käytettävissä valituissa malleissa.

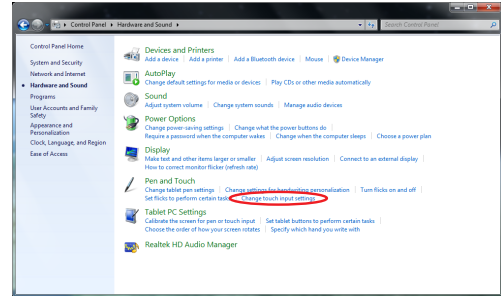
## Kosketusosoittimen näyttäminen

Kosketusosoitin, virtuaalinen hiiri, auttaa sinua käyttämään kosketettavaa ruutua kätevämmiin. Kosketusosoittimen näyttämiseksi

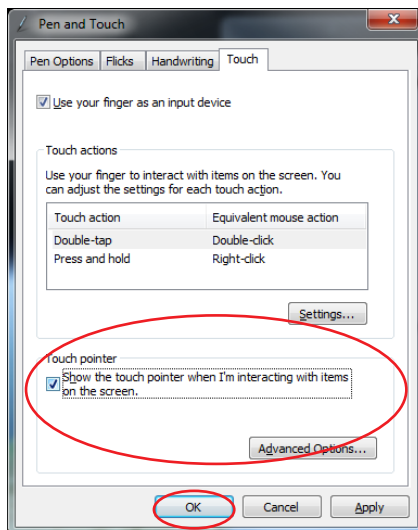
1. Napsauta Windows® -työpöydästä **Käynnistä > Ohjauspaneeli > Näytä laitteet ja tulostimet.**



2. Napsauta **Muuta kosketussyötteen asetuksia**.



3. Napsauta **Kosketus** -välilehteä yläosassa ja napsauta ruutua ennen **Näytä kosketusosoitin, kun olen vuorovaikutuksessa ruudulla olevien kohtien kanssa**. Napsauta **OK** lopettaaksesi konfiguroinnin.



4. Näet virtuaalisen hiiren ruudulla, kun kosketat ruutua.



## Kosketusnäytön puhdistaminen

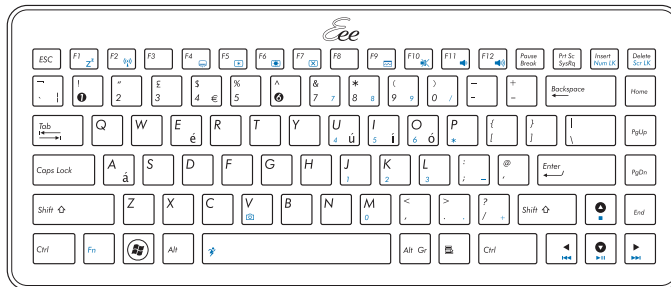
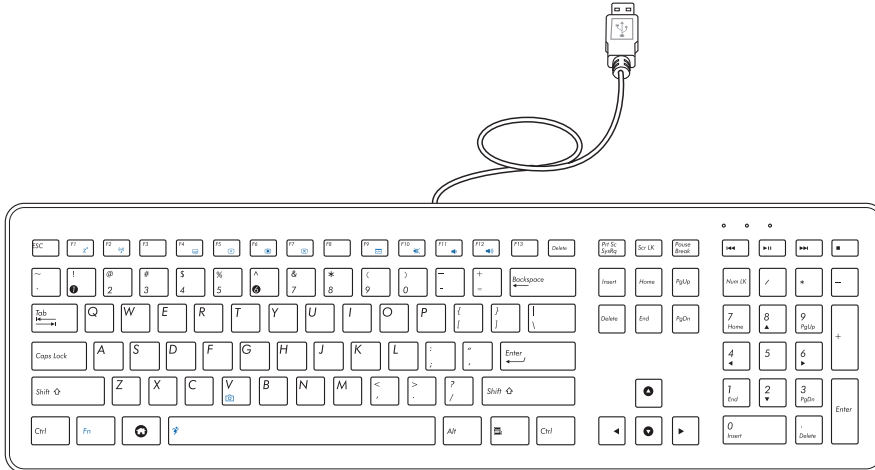
- Kosketusnäyttöruutu tarvitsee ajoittaisen puhdistuksen, jotta saavutetaan paras kosketusherkkyyks. Pidä näyttö puhtaana vieraista esineistä tai liiallisesta pölyn kerääntymisestä. Kuvaruudun puhdistaminen:
  - Sammuta järjestelmä ja irrota virtajohto seinästä.
  - Suihkuta pieni määrä kotitalouden lasinpuhdistusainetta toimitetulle puhdistusliinalle ja pyyhi varovasti kuvaruudun pintaa.
  - Älä ruiskuta puhdistusainetta suoraan näyttöruudulle.
  - Älä käytä kuluttavaa puhdistusainetta tai karkeaa liinaa kuvaruutua puhdisttaessasi.

## Näppäimistön käyttö

All-in-one PC tulee johdollisen tai langattoman näppäimistön kanssa, joka helpottaa järjestelmän hallintaa.



Seuraavat näppäimistökuvaukset ovat vain viitteellisiä. Todelliset tuotteen tekniset tiedot voivat vaihdella alueittain.



## Toimintonäppäimet

Seuraavat määritelmät ovat värillisiä toimintonäppäimiä näppäimistöllä. Päästäksesi värillisiin komentoihin pidä **Toimintonäppäintä** alhaalla painamalla näppäintä värillisen komennon kanssa.



Todelliset värilliset toimintonäppäimet ja tuetut komennot voivat vaihdella mallien mukaan.



**Fn + F1:** Laittaa järjestelmän keskeytystilaan.



**Fn + F2:** Kytkee sisäisen langattoman LAN- tai Bluetooth-yhteyden (tietyissä malleissa) PÄÄLLE tai POIS PÄÄLTÄ näytöllä olevassa ikkunassa. Windows®-ohjelmistoasetukset ovat välttämättömiä langattoman LANin- tai Bluetooth- käyttämiseksi.



**Fn + F5:** Vähentää näytön kirkkautta.



**Fn + F6:** Lisää näytön kirkkautta.



**Fn + F7:** Vaihtokytkkee LCD-näytön PÄÄLLE ja POIS.



**Fn + F10:** Vaihtokytkkee kaiuttimen PÄÄLLE ja POIS.



**Fn + F11:** Vähentää kaiuttimen äänenvoimakkuutta.



**Fn + F12:** Lisää kaiuttimen äänenvoimakkuutta.



**Fn + välinäppäin (Super Hybrid Engine key):** Vaihtaa eri virransäästötilojen välillä. Valittu tila näkyy näytöllä.



**Fn + V:** Vaihtokytkkee sisäänrakennetun web-kameran PÄÄLLE ja POIS.

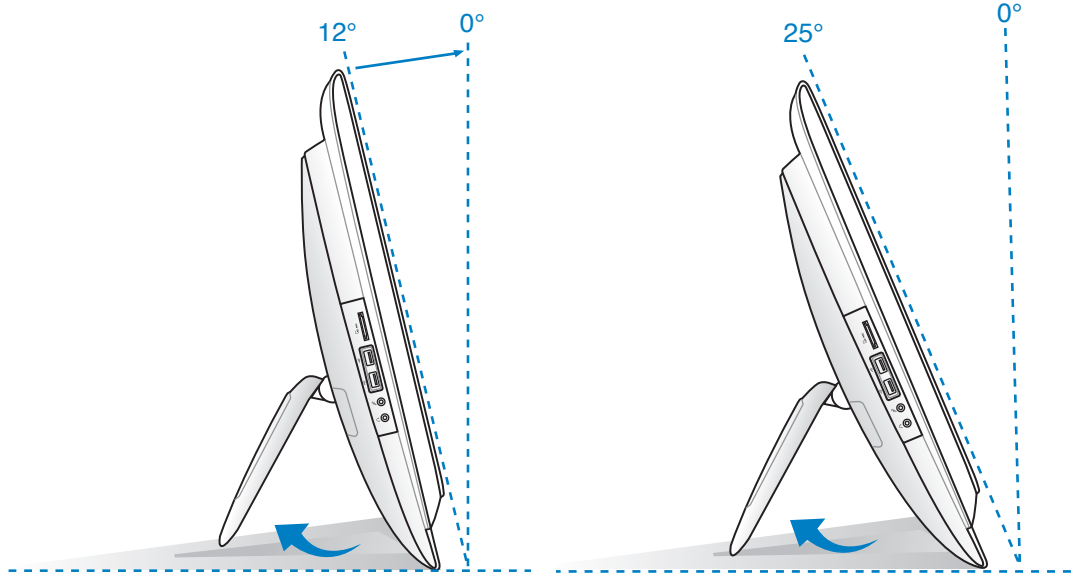
## All-in-one PC:n sijoittaminen

### Sijoittaminen työpöydälle

Aseta All-in-one PC tasaiselle alustalle, kuten pöydälle, vedä tukijalusta auki ja kallista näyttöpaneeli pystyasennosta 12 - 25 asteen kulmaan.



Kun kallistat näyttöpaneelin 12 asteen kulmaan, kuuluu napsahdus, josta tiedät, että näyttöpaneeli on oikeassa kulmassa. Vältä pitämästä näyttöä alle 12 asteen kulmassa, jotta näyttöpaneeli ei kaadu eteenpäin.





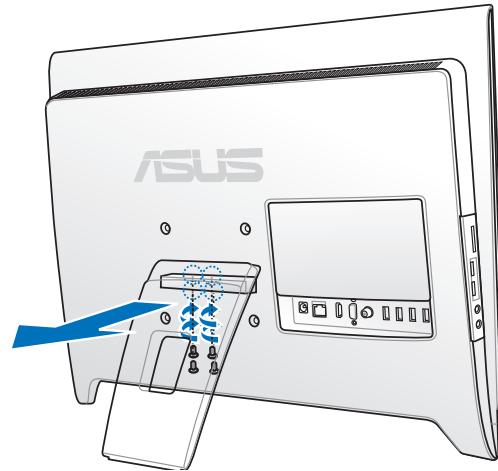
## Kiinnitys seinään

All-in-one PC:n seinään kiinnittämiseen tarvitset erikseen myytävän seinäkiinnityslevyn sovittimen, seinäkiinnityslevyn ja kiinnitysvälinesarjan. Asenna seinäkiinnityslevy seuraavien ohjeiden mukaisesti.

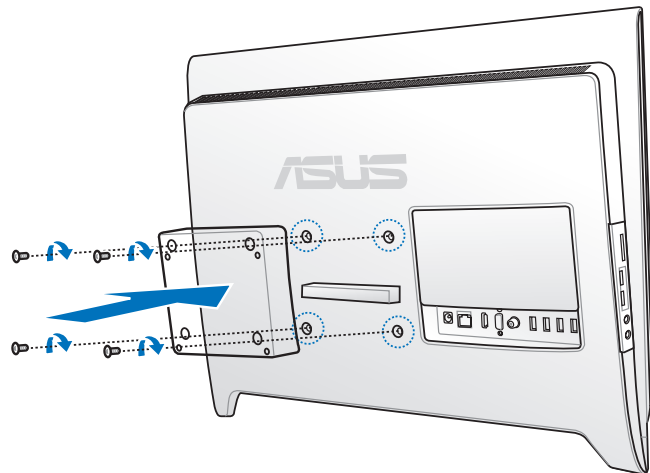


Ohjeet ovat vain suuntaa-antavat. Todelliset asennusvaiheet voivat vaihdella hankkimasi kiinnityssarjan mukaan.

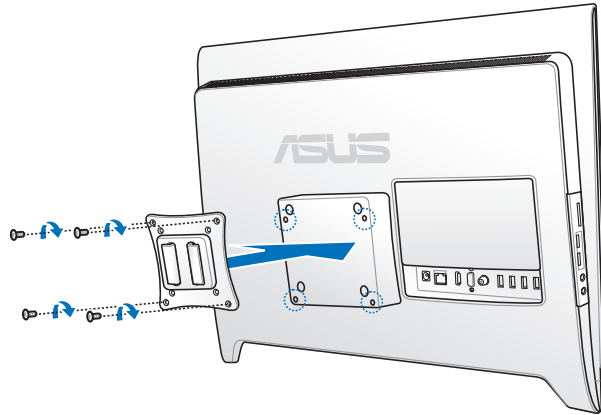
1. Irrota tukijalustan neljä ruuvia ja poista jalusta. Pidä ruuvit tallessa siltä varalta, että haluat kiinnittää tukijalustan myöhemmin takaisin.



2. Kohdista seinäkiinnityslevyn sovitin All-in-one PC:n takana oleviin reikiin. Kiinnitä sovitin paikoilleen neljällä ruuvilla.



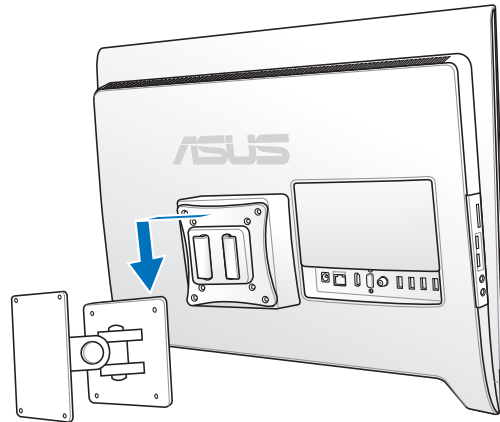
3. Kiinnitä seinäkiinnityslevy sovittimeen neljällä ruuvilla. Tarkista oikea suunta.



4. Kiinnitä All-in-one PC tukevasti seinäkiinnitykseen.



Tämä seinäkiinnityssarjan kuva on vain suuntaa-antava.



5. Kiinnitä seinäkiinnityssarja seinään pakkauksen mukana saamiesi asennusohjeiden mukaisesti.

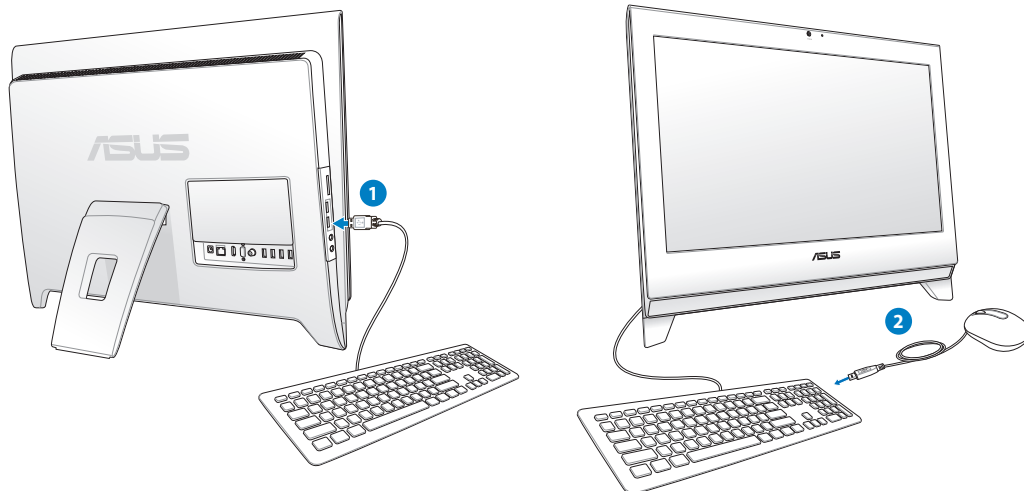


Jätä vähintään 6 cm tilaa laitteen ja seinän välille ilman kiertämistä varten.

## All-in-one PC:n asentaminen

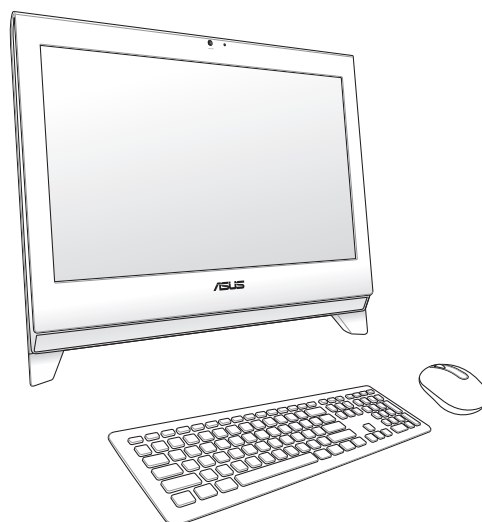
### Langallisen näppäimistön ja hiiren yhdistäminen

Liitä näppäimistö **USB** -porttiin takapanelissa (1). Voit myös liittää näppäimistön vasemmalla puolella olevaan **USB** -porttiin, jos näppäimistön johto ei ole tarpeeksi pitkä. Sitten, liitä hiiri näppäimistön **USB** -porttiin (2).



### Langattoman näppäimistön ja hiiren yhdistäminen

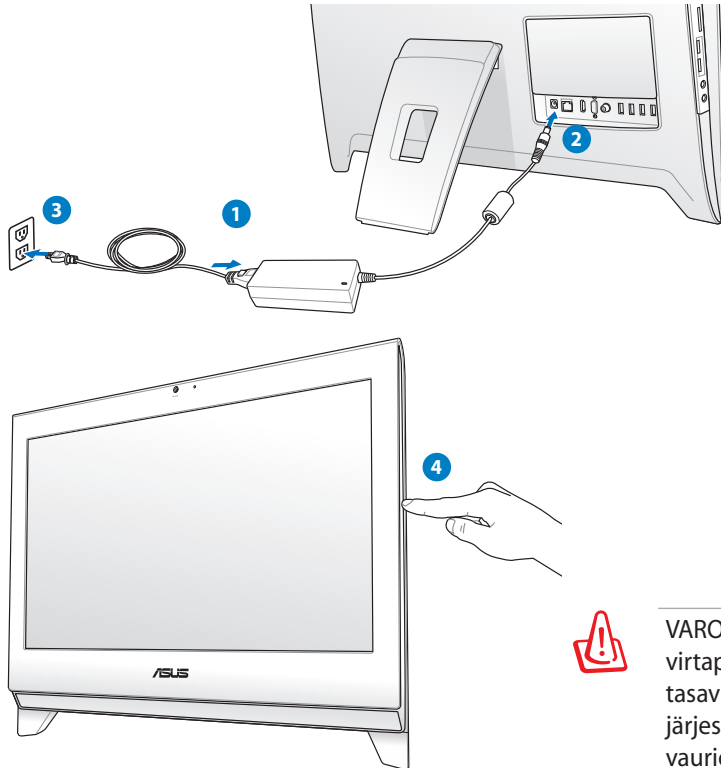
1. Asenna paristot langattomaan näppäimistöön ja hiireen.
2. Kytke näppäimistön ja hiiren langaton dongle USB-porttiin.
3. Paina näppäimistön ja hiiren takana olevia näppäimiä yhdistääksesi ne All-in-one PC:hen.
4. Voit aloittaa langattoman näppäimistön ja hiiren käytön.



Yllä olevat kuvat ovat ainoastaan viitteeksi. Varsinaiset näppäimistön ja hiiren ulkonäöt ja yksityiskohdat (langallinen tai langaton) saattavat vaihdella alueittain.



## Järjestelmän virrankytkeminen

Liitä mukana toimitettu vaihtovirtasovitin takapaneelin **DC IN** -liittimeen (1 2 3) ja paina oikealla olevaa **Virtakytkintä** kytkeäksesi (4) järjestelmän päälle.




**VAROITUS!** ÄLÄ kytke virtajohtoa virtapistokerasiaan ennen tasavirtapistokkeen kytkemistä järjestelmään. Muuten muuntaja voi vaurioitua.

## Sammuttaminen

- Paina LCD-näytön sammuttamiseksi näppäimistön **Fn + F7 -näppäintä**  . Järjestelmä on yhä käynnissä.



Värillinen näppäinkomento on käytettävissä valituissa malleissa.

- Kun haluat kytkeä järjestelmän lepotilaan, paina oikealla olevaa **Virtakytkintä** . Tuodaksesi järjestelmän takaisin OS-tilaan paina **Virtakytkintä** uudelleen, napsauta hiirtä, kosketa näyttöä, tai paina jotakin näppäintä näppäimistöllä.
- Voit sammuttaa järjestelmän kokonaan normaalilla Windowsin sammutusmenetelmällä.


## Langattoman yhteyden konfiguroiminen

1. Napsauta Windows®-ilmaisinalueelta langattoman verkon kuvaketta, jossa on oranssi tähti



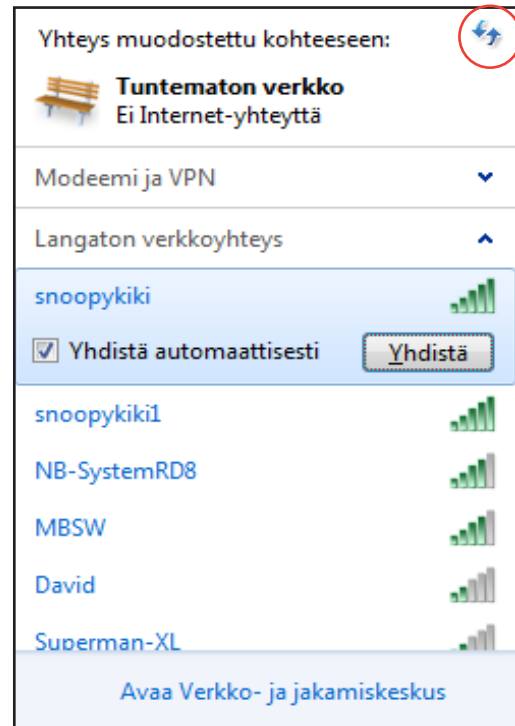
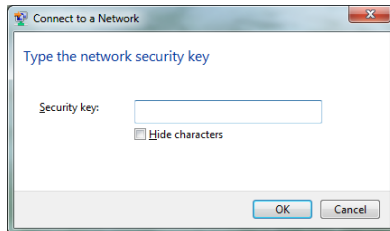
2. Valitse verkkoluettelosta verkko, johon haluat yhdistää ja napsauta **Yhdistä**.



Jos et löydä haluttua tukiasemaa, päivitä ja hae luettelo uudelleen napsauttamalla **Päivitä** -kuvaketta  oikeasta yläkulmasta.




Syötä verkon turva-avain tai salasana, kun yhdistät turvattuun verkkoon.



3. Kun yhteys on muodostettu, se näkyy luettelossa.
4. Langattoman verkkoyhteyden kuvake näkyy käyttöjärjestelmän tehtäväpalkissa.

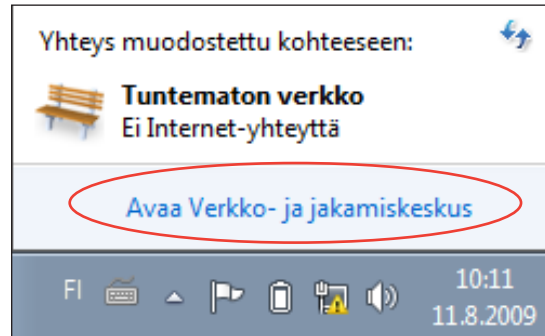
## Langallisen yhteyden konfigurointi

### Staattisen IP-osoitteen käyttö:

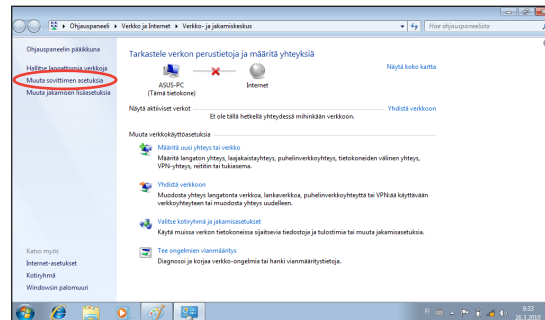
1. Napsauta keltaisella varoituskolmiolla varustettua verkkokuvaketta  Windows® -ilmoitusalueelta ja valitse **Avaa verkko- ja jakamiskeskus**.



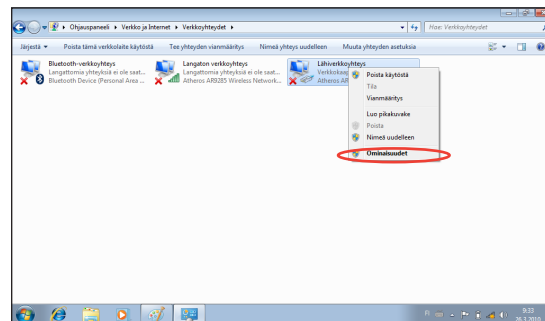
Varmista, että LAN-kaapeli on kytketty All-in-one PC:hen.



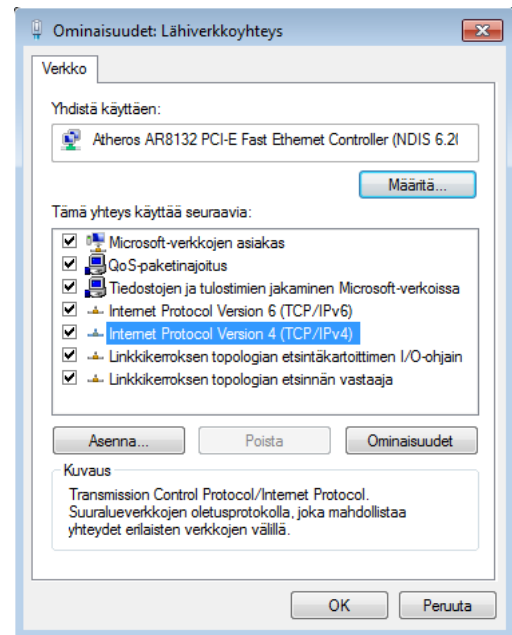
2. Napsauta vasemmasta paneelista **Muuta sovittimen asetuksia**.



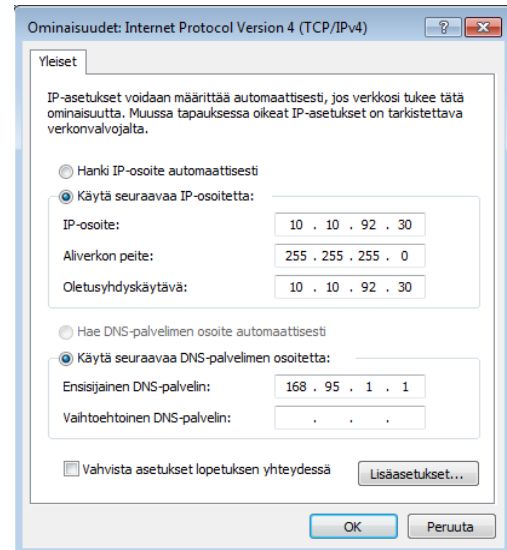
3. Napsauta oikealla painikkeella **Lähiverkkoyhteys** ja valitse **Ominaisuudet**.



4. Napsauta **Internet Protocol Version 4 (TCP/IPv4)** ja napsauta **Ominaisuudet**.

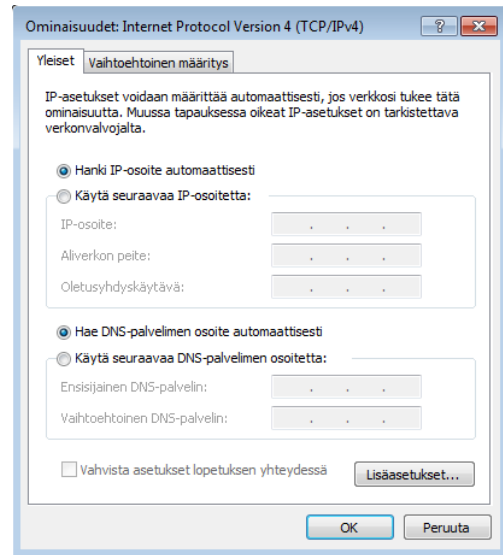


5. Valitse **Käytä seuraavaa IP-osoitetta**.
6. Syötä **IP-osoite, Aliverkon peite** ja **Oletusyhdykäytävä**.
7. Tarvittaessa syötä **Ensisijainen DNS-palvelin** -osoite.
8. Sen jälkeen kun kaikki asiaankuuluvat arvot on syötetty, napsauta **OK** lopettaaksesi konfiguroinnin.



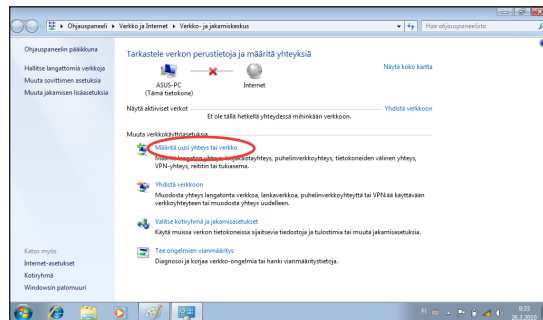
## Dynaamisen IP-osoitteen käyttö (PPPoE)

1. Toista vaihe 1–4 edellisessä osassa.
2. Valitse **Hanki IP-osoite automaattisesti** ja napsauta **OK**.

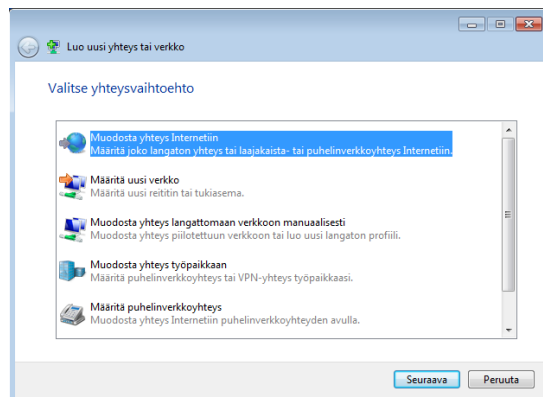


*(Noudata seuraavia vaiheita, jos käytössä on PPPoE)*

3. Palaa kohtaan **Verkko- ja jakamiskeskus** ja napsauta **Määritä uusi yhteys tai verkko**.

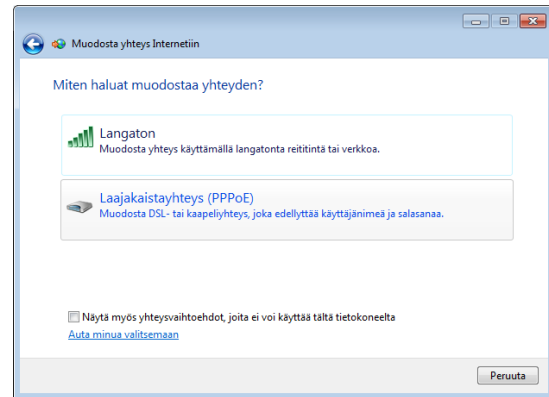


4. Valitse **Muodosta Internet-yhteys** ja napsauta **Seuraava**.

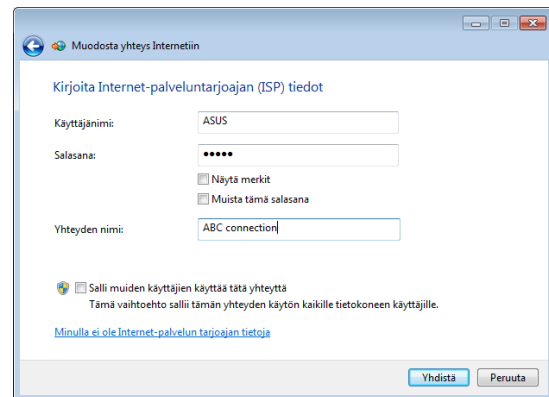




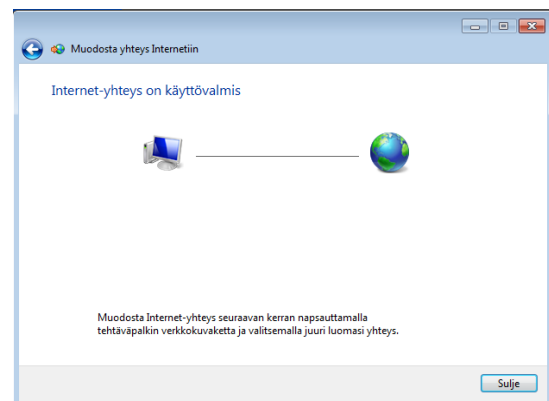
5. Valitse **Laajakaista (PPPoE)** ja napsauta **Seuraava**.



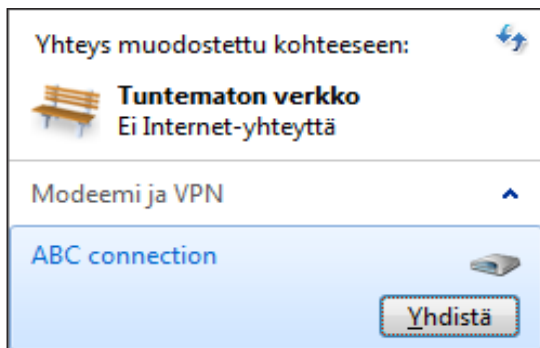
6. Anna käyttäjänimesi, salasanasi ja yhteyden nimi. Napsauta **Yhdistä**.



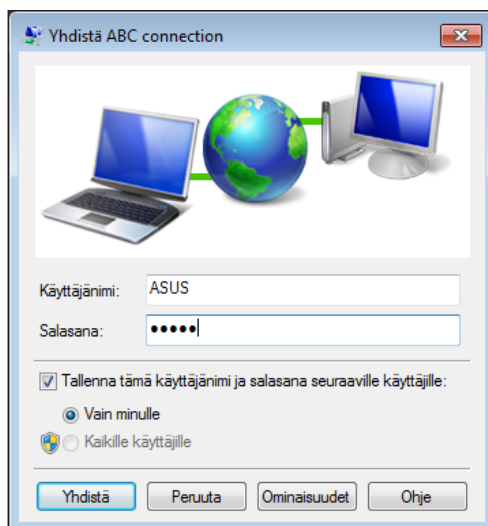
7. Suorita määrittäminen loppuun napsauttamalla **Sulje**.



8. Napsauta verkkokuvaketta tehtäväpalkista ja napsauta juuri luomaasi yhteyttä.



9. Syötä käyttäjänimi ja salasana. Yhdistä Internetiin valitsemalla **Yhdistä**.



## Langaton Bluetooth-yhteys



All-in-one PC:ssä käytetään Bluetooth v3.0 -teknologiaa ja todellinen siirtonopeus vaihtelee liitettyjen laitteiden mukaan.

Bluetooth-laitteiden liittämiseen Bluetooth-teknologialla varustettuun All-in-one PC:hen ei tarvita kaapeleita. Esimerkkejä Bluetooth-laitteista voivat olla kannettavat tietokoneet, pöytätietokoneet, matkapuhelimet ja kämmentietokoneet.

### Bluetooth-matkapuhelimet

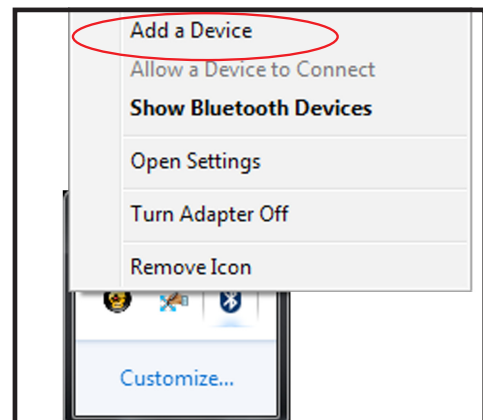
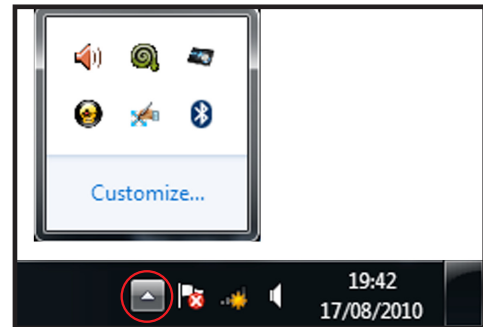
Voit muodosta langattoman yhteyden matkapuhelimeesi. Matkapuhelimesi ominaisuuksien mukaan voit siirtää puhelinluettelotietoja, valokuvia, äänitiedostoja jne. tai käyttää sitä modeemina Internet-yhteyden muodostamisessa. Voit käyttää sitä myös tekstiviestien vaihtoon.

### Bluetooth-tietokoneet/kämmmentietokoneet

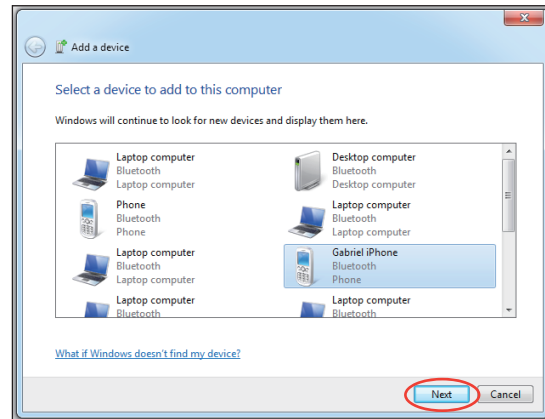
Voit liittää langattomasti toisen tietokoneen tai kämmentietokoneen ja vaihtaa tiedostoja, jakaa oheislaitteita tai jakaa internet- tai verkkoyhteyden. Voit myös käyttää langatonta Bluetooth-näppäintä tai hiirtä.

Tätä toimenpidettä voidaan käyttää useimpien Bluetooth-laitteiden lisäämiseen.

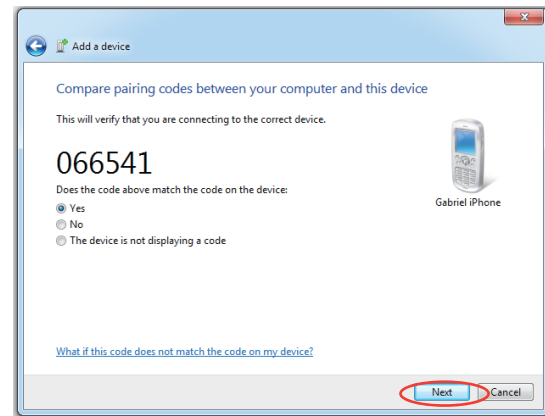
1. Tuo ilmaisinalueen piilotetut kohteet näkyviin napsauttamalla kolmiopainiketta.
2. Etsi uusia laitteita napsauttamalla hiiren oikealla painikkeella Bluetooth-kuvaketta ja napsauttamalla **Add a Device (Lisää laite)** -painiketta.



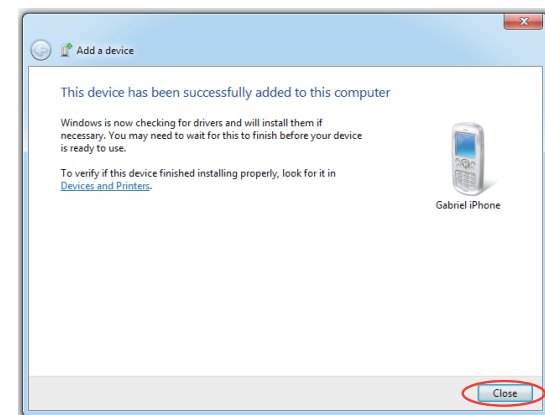
- Valitse Bluetooth-laite luettelosta ja napsauta **Next (Seuraava)**.



- Näppäile Bluetooth-suojakoodi laitteeseen ja aloita laiteparin muodostaminen.



- Laiteparin muodostaminen onnistui. Päätä asetus napsauttamalla **Close (Sulje)**.




## Äänilähdön konfigurointi

All-in-one PC tukee eri tyyppisiä äänikonfigurointeja. Pystyt järjestelmä käyttäen stereokaiuttimia tai monikanavaista äänikaiutinjärjestelmää.

### Kaiutinkokoonpanot

Voit käyttää järjestelmässä seuraavia kaiutinkokoonpanoja:

Nimi	Kaiutinjärjestelmä
2-kanavainen (stereo)	Vasen kaiutin ja oikea kaiutin.

Äänijakki	Pääkuulokkeet/2-kanava
	Äänilähtö
	Mikrofonitulo




Stereokaiutinsarja on kaksikanavainen, vasen ja oikea, kaiutinjärjestelmä. Monikanavaisessa äänikaiuttimessa on vasen-oikea etu- ja vasen-oikea (surround) takakanava.

### Liittäminen kaiuttimiin

Katso allaolevasta taulukosta takapaneelin äänijakkiliittimet ja niiden toiminnot.

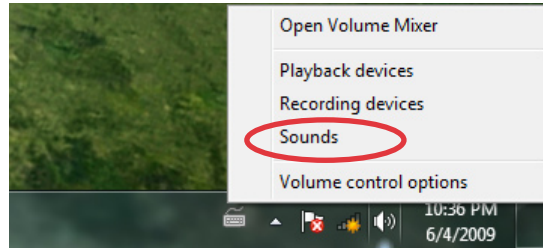
*Stereokaiuttimia tai kuulokkeita varten*

Äänijakki	Kuvaus
	Kytkee stereo-kaiuttimiin tai kuulokkeisiin.

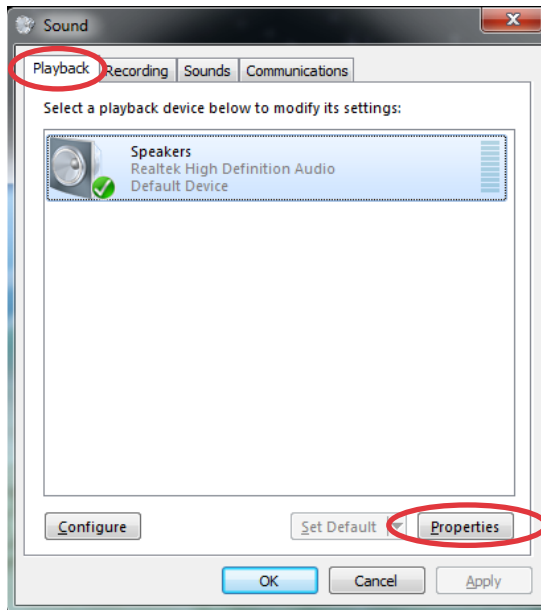
## Äänilähdön asetusten konfigurointi

Kun olet yhdistänyt kaiutinjärjestelmän All-in-one PC:hen, seuraa allaolevia vaiheita konfiguroidaksesi kaiutinasetuksen:

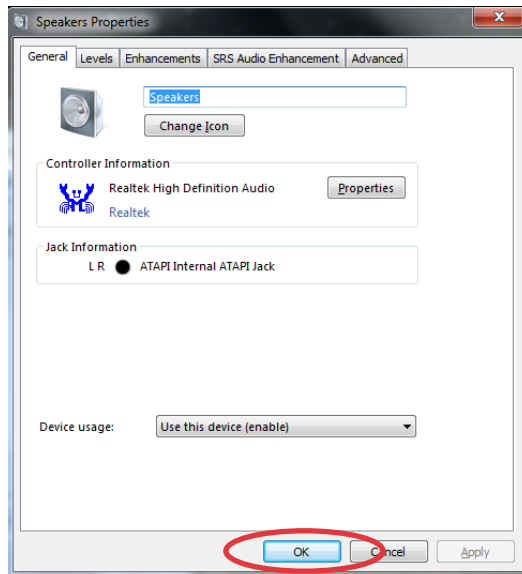
1. Napsauta hiiren oikealla painikkeella kaiuttimen kuvaketta Windows®-ilmoitusalueella ja napsauta **Sounds (Äänet)**.



2. Valitse toistolaite ja napsauta **Properties (Ominaisuudet)** asetusten konfiguroimiseksi.



3. Tee lisäasetukset, kuten kaiuttimen tason säätö ja ulostulonopeus. Napsauta **OK** lopettaaksesi konfiguroinnit.



## All-in-one PC:n ylikellotus

1. Napsauta **S.H.E.**-painiketta työpöydän nopeusmittarista.



2. Osoitin siirtyy kohdasta **High** kohtaan **Super** kuten kuvassa.



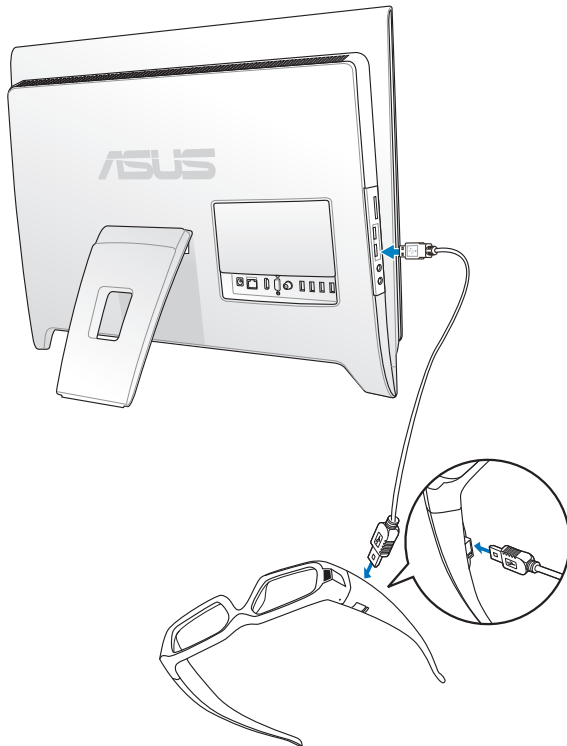
Napsauttamalla **S.H.E.**-painiketta uudelleen voit peruuttaa ylikellotusmäärittelykset.



## 3D Vision -lasien käyttö

### 3D Vision -lasien lataaminen

Lataa 3D vision -lasit ennen ensimmäistä käyttöä ja aina, kun virta on kulunut loppuun liittämällä pakkauksessa mukana tulleen USB-kaapelin A-tyyppinen pistoke All-in-one PC:hen B-tyyppinen pistoke 3D vision -lasien kehykseen.



### 3D Vision -asetuksen määrittäminen

1. Käynnistä ohjattu 3D Vision -asennus napsauttamalla **Start Menu** (Käynnistä-valikko) > **NVIDIA Corporation** > **3D Vision** > **Enable 3D Vision** (Ota 3D Vision käyttöön).
2. Käynnistä ohjattu asennus valitsemalla **Next (Seuraava)**. Ohjattu asennus on hyvin intuitiivinen ja helppo seurata.
3. Valitse peliympäristösi.
4. 3D Ready -näyttö löytyi.
5. Käynnistä lasit.
6. Testaa laitteistoasetus. Tällä näytöllä varmistetaan, että laitteisto on määritetty oikein stereoskooppisten 3D-tehosteiden katsomiseksi, ja että lasit toimivat oikein. Noudata näytön ohjeita.



7. **(Ulkoisille 3D Vision-Ready LCD-näytöille ja kannettaville, joissa on sisäänrakennettu 3D Vision LCD-näyttö) Havaitsetko välkyntää ääreisnäössäsi, kun katsot lasien läpi?**

Jos havaitset liiallista välkyntää ääreisnäössäsi, voit muuttaa tällä näytöllä näyttösi virkistystaajuutta. Kun valitset Yes (kyllä), virkistystaajuusvalinnat tulevat näkyviin.

8. Tarkista pystytkö katselemaan stereoskooppista 3D-sisältöä. Nyt kun tiedämme, että laitteistosi pystyy tulkitsemaan stereoskooppista 3D-sisältöä, on varmistettava, että myös sinä pystyt. Syynä kyvyttömyyteen nähdä lääketieteellistä testikuvaa stereoskooppisessa 3D-ympäristössä voi olla:

**Tarvitaan säätöjä parannettua stereoskooppista 3D-katselua varten.** Valitse **Back (Takaisin)** ja tarkista, että näet stereoskooppisen 3D-tehosteen **Test your hardware setup (Testaa laitteistoasetuksesi)** -näytössä.

**Visuaaliset ongelmat.**

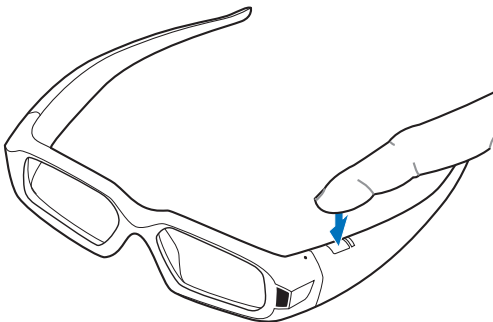
Katso lisätietoja varotoimista käyttöoppaan kohdasta Turvallisuusvaatimukset. Ota yhteys lääkäriin, jos epäilet fyysisiä ongelmia stereoskooppisen 3D-kuvan katsomisessa.



Jos et läpäise lääketieteellistä tarkastusta etkä näe testikuvaa, NVIDIA suosittelee, ettet käytä 3D Visionia. Ota yhteys silmälääkäriin minkä tahansa poikkeavan näköilmiön ilmetessä.

## 3D Visionilla katsominen

NVIDIA 3D Vision -lasit aktivoituvat automaattisesti, kun alat pelata 3D-peliä. Sinun on ainoastaan käynnistettävä 3D Vision -lasit. Lisää syvyyshavaintoa painamalla näppäinyhdistelmää [Ctrl]+[F3] tai vähennä sitä painamalla näppäinyhdistelmää [Ctrl]+[F4] tarpeen mukaan.



- Toiminta-alue on 3.048 m.
- 3D Vision -lasit sammuvat automaattisesti, kun infrapunasygnaalia ei vastaanoteta kymmeneen minuuttiin.

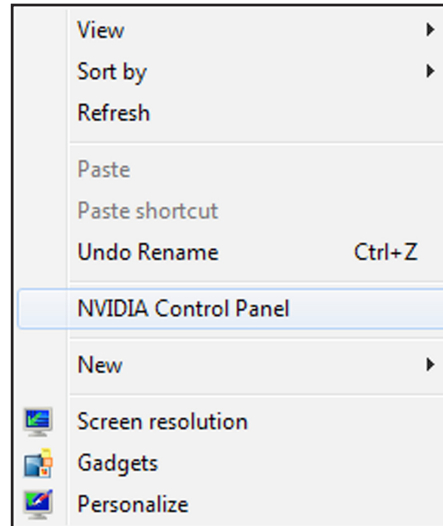
## Virkistystaajuuden säätö

Paras 3D Vision -tehosteen Refresh rate (Virkistystaajuus) voi erota alueittain. Säädä virkistystaajuutta manuaalisesti noudattaen alla olevia ohjeita.

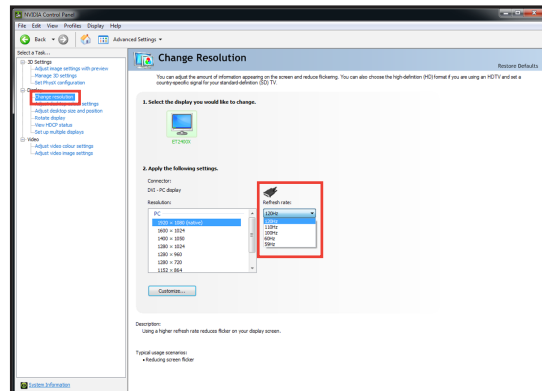


Tarkista paras alueellasi käytettävä virkistystaajuus usein kysytyistä kysymyksistä Web-sivulta [http://www.nvidia.com/content/3dvision/docs/3DVISION\\_TipsTricks\\_Dec08\\_Screen.pdf](http://www.nvidia.com/content/3dvision/docs/3DVISION_TipsTricks_Dec08_Screen.pdf).

1. Napsauta hiiren oikealla painikkeella työpöytää ja valitse **NVIDIA Control Panel (NVIDIA-ohjauspaneeli)**.



2. Napsauta vasemmassa ruudussa olevaa **Change resolution (Muuta resoluutiota)** -painiketta ja säädä **Refresh rate (Virkistystaajuus)** suositusten mukaiseksi.



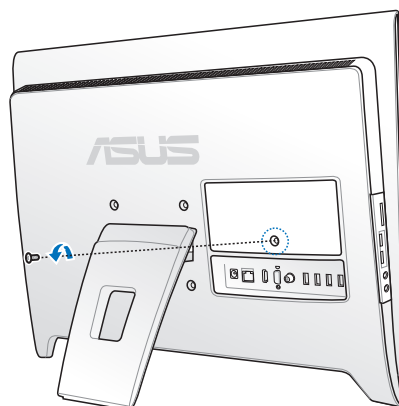
## Muistin vaihto tai lisäys

Lisämuisti parantaa sovelluksen suorituskykyä kiintolevyn käyttöä vähentämällä. **Käännä valtuutetun palvelukeskuksen tai jälleenmyyjän puoleen saadaksesi lisätietoa muistin lisäämisestä All-in-one PC:hen.** Laajennusmoduuleita tulee hankkia ainoastaan valtuutetuilta All-in-one PC:n jälleenmyyjiltä parhaan yhteensopivuuden ja luotettavuuden takaamiseksi.

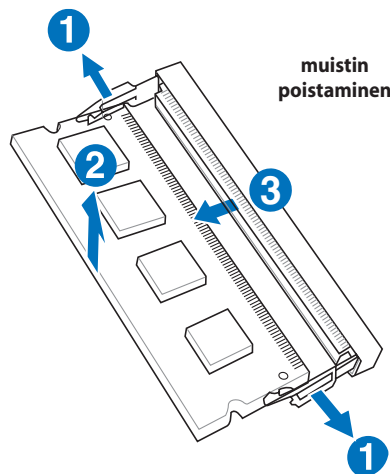
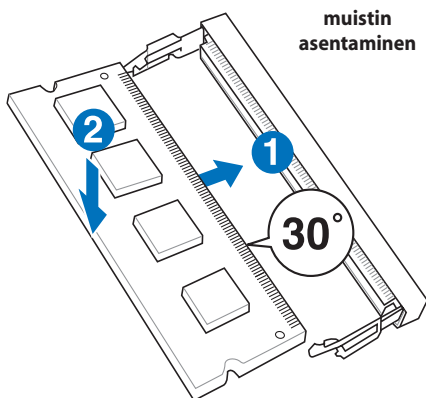


**VAROITUS!** Kytke irti kaikki liitetyt oheislaitteet, puhelin- tai tietoliikenneyhteydet sekä virtaliitin (kuten ulkoinen virtalähde, akku jne.) ennen muistin asennusta tai poistamista.

1. Paina pidikettä ja nosta muistin luukku ylös.
2. Ruuvaa auki ja irrota metallisuojaus.



3. Ohjeet muistin irrottamiseen ja asentamiseen ovat seuraavassa.



Uusin hyväksytyjen muistivalmistajien lista on saatavilla ASUS-tukisivustolta osoitteesta <http://support.asus.com>.

# Järjestelmän palautus

## Piilotetun osion käyttäminen

Palautusosio sisältää kuvan tehtaalla järjestelmään asennetusta käyttöjärjestelmästä, laiteohjaimista ja apuohjelmista. Palautusosio tarjoaa kokonaisvaltaisen palautusratkaisun, joka palauttaa nopeasti järjestelmän ohjelmiston alkuperäiseen toimintatilaan edellyttäen, että kiintolevyasemasi on hyvässä toimintakunnossa. Ennen kuin käytät palautusosiointia kopioi datatiedostot (kuten Outlook PST -tiedostot) USB-laitteelle tai verkkoasemaan ja pane merkille itse määrittämäsi konfigurointiasetukset (kuten verkkoasetukset).

## Käyttöjärjestelmän palauttaminen tehdasasetusosioksi (F9 Recovery)

1. Poista käynnistyksen optimointiohjelma Boot Booster käytöstä BIOS-asetuksissa.
2. Paina [F9] käynnistyksen aikana.
3. Valitse **Windows setup [EMS Enabled] (Windows-asetukset [EMS käytössä])** tämän kohdan tullessa näytölle ja paina [Enter].
4. Valitse kieli ja napsauta **Next (Seuraava)**.
5. Valitse **Recover the OS to the Default Partition (Palauta käyttöjärjestelmä oletusosioksi)** ja napsauta **Next (Seuraava)**.
6. Tehdasasetusosio tulee näytölle. Napsauta **Next (Seuraava)**.
7. Oletusosion tiedot poistetaan. Napsauta **Recover (Korjaa)** aloittaaksesi järjestelmän palauttamisen.



Kaikki valitulla osiolla olevat tiedot menetetään. Muista varmuuskopioida tärkeät tiedot ennen tätä vaihetta.

8. Kun korjaus on tehty, napsauta **Reboot (Käynnistä uudelleen)** käynnistääksesi järjestelmän uudelleen.

## Tehdasasetusympäristön tietojen varmuuskopiointi USB-asealle (F9 Backup (F9 Varmuuskopiointi))

1. Toista edellisen kohdan vaihe 1-4.
2. Valitse **Backup the Factory Environment to a USB Drive (Varmuuskopioi tehdasasetusympäristö USB-asealle)** ja napsauta **Next (Seuraava)**.
3. Liitä USB-tallennusväline PC:hen aloittaaksesi tehdasasetusympäristön varmuuskopiointin.



Liitetyllä USB-tallennusvälineellä on oltava yli 15 GB tilaa. Todellinen koko voi vaihdella PC:n mallin mukaan.

4. Jos All-in-one PC:hen on liitetty useita USB-tallennusvälineitä, valitse niistä haluamasi ja napsauta **Next (Seuraava)**.



Jos valitulla USB-tallennusvälineellä on jo oikean kokoinen osio (esimerkiksi osio, jota on käytetty varmuuskopio-osiona), järjestelmä näyttää tämän osion automaattisesti ja käyttää sitä uudelleen varmuuskopiointiin.

5. Edellisen vaiheen valinnan mukaan joko valitulla USB-tallennusvälineellä olevat tai valitulla osiolla olevat tiedot poistetaan. Napsauta **Backup (Varmuuskopioi)** aloittaaksesi varmuuskopioinnin.



Kaikki valitulla USB-tallennusvälineellä tai osiolla olevat tiedot menetetään. Muista varmuuskopioda tärkeät tiedot ennen tätä vaihetta.

6. Kun tehdasasetusympäristön varmuuskopiointi on tehty, napsauta **Reboot (Käynnistä uudelleen)** käynnistääksesi järjestelmän uudelleen.

## USB-tallennusvälineen käyttö (USB:n palautus)

Kun järjestelmän korjausosiossa on toimintahäiriö, käytä USB-tallennusvälinettä palauttaaksesi järjestelmän tehdasasetusosion tai tehdasasetusympäristön tiedot koko kiintolevyllä.

1. Poista käynnistyksen optimointiohjelma Boot Booster käytöstä BIOS-asetuksissa.
2. Liitä USB-tallennusväline, jolle varmuuskopioit tehdasasetusympäristön tiedot.
3. Paina <ESC> käynnistyksen yhteydessä, jolloin **Please select boot device (Valitse käynnistyslaite)** -ruutu tulee näkyviin. Valitse USB:XXXXXX käynnistääksesi liitettyä USB-tallennusvälineeltä.
4. Valitse kieli ja napsauta **Next (Seuraava)**.
5. Valitse **Restore (Palauta)** ja napsauta **Next (Seuraava)**.
6. Valitse tehtävä ja napsauta **Next (Seuraava)**. Vaihtoehtoiset tehtävät:

### • Palauta käyttöjärjestelmä vain oletusosioksi

Valitse tämä vaihtoehto, jos haluat palauttaa käyttöjärjestelmän tehdasasetusosioksi. Tämä vaihtoehto poistaa kaikki järjestelmäosiolla "C" olevat tiedot ja säilyttää osion "D" muuttumattomana. Painettuasi **Next (Seuraava)** tehdasasetusosio tulee näkyviin. Napsauta uudelleen **Next (Seuraava)**.

### • Palauta koko kiintolevy

Valitse tämä vaihtoehto, kun haluat palauttaa All-in-one PC:n oletustilaan. Tämä vaihtoehto poistaa kaikki tiedot kiintolevyllä ja luo uuden järjestelmäosion asemana "C", tyhjän osion asemana "D" ja palautusosion.

7. Tehdasasetusosiolla tai koko kiintolevyllä olevat tiedot poistetaan edellisessä vaiheessa valitsemasi vaihtoehdon mukaan. Napsauta **Restore** aloittaaksesi tehtävän.
8. Kun palautus on tehty, napsauta **Reboot (Käynnistä uudelleen)** käynnistääksesi järjestelmän uudelleen.

## nVIDIA 3D Vision -lasien tekninen tuki

Katso yksityiskohtaiset tiedot NVIDIA-ohjauspaneelistä 3D Vision -käyttöoppaasta, joka on saatavana osoitteesta [www.nvidia.com/3dvision](http://www.nvidia.com/3dvision).

Siirry osoitteeseen [www.nvidia.com/3dvision/support](http://www.nvidia.com/3dvision/support), jossa käytettävissäsi on 24x7x365 online-knowledgebase-tietokantajärjestelmä, jossa voit lähettää kysymyksiä teknisen tukemme henkilöstölle. Kysymyksiä voi lähettää ainoastaan englanninkielellä. 3D Vision -asiakkaat voivat käyttää myös maksutonta teknistä tukea puhelinnumerossa 1-800-797-6530 maanantaista perjantaihin kello 8:00 AM - 5:00 PM Pacific Time -aikavyöhykkeellä. Tekninen tukipuhelin on käytettävissä vain Yhdysvalloissa ja Kanadassa.

Valmistaja	ASUSTek COMPUTER INC.
Osoite, paikkakunta	No. 150, LI-TE RD., PEITOU, TAIPEI 112, TAIWAN R.O.C
Maa	TAIWAN
Valtuutettu edustaja Euroopassa	ASUS COMPUTER GmbH
Osoite, paikkakunta	HARKORT STR. 21-23, 40880 RATINGEN
Maa	GERMANY