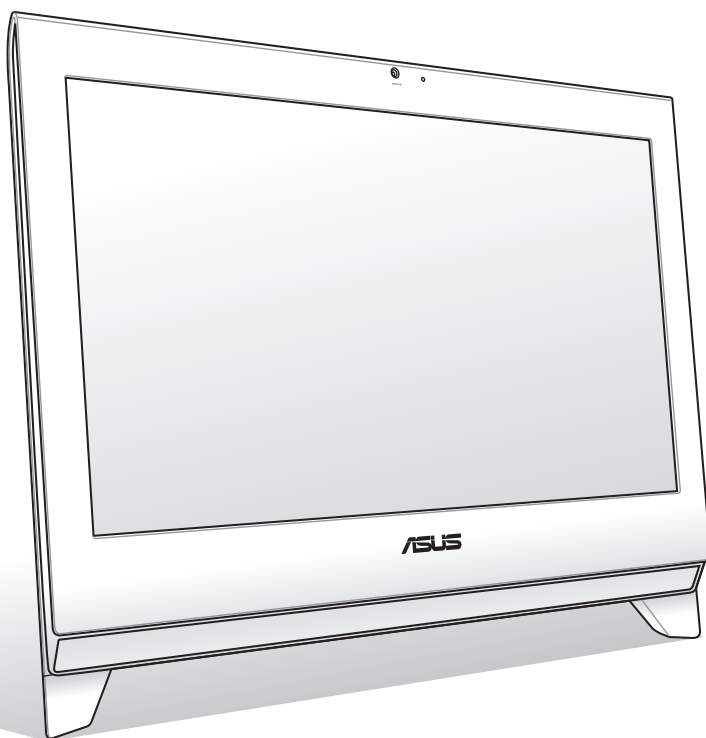


All-in-one PC

Podręcznik użytkownika



Seria ET24

PL6065

Wydanie pierwsze V1

Wrzesień 2010

Copyright © 2010 ASUSTeK COMPUTER INC. Wszelkie prawa zastrzeżone.

Żadnej z części tego podręcznika, włącznie z opisami produktów i oprogramowania, nie można powielać, transmitować, przetwarzać, przechowywać w systemie odzyskiwania danych lub tłumaczyć na żadne języki, w jakiegokolwiek formie lub w jakiegokolwiek sposób, bez wyraźnego pisemnego pozwolenia ASUSTeK COMPUTER, INC. ("ASUS").

Produkty i nazwy firm pojawiające się w tym podręczniku mogą, ale nie muszą być zastrzeżonymi znakami towarowymi lub prawami autorskimi ich odpowiednich właścicieli i używane są wyłącznie w celu identyfikacji. Wszystkie znaki towarowe są własnością odpowiednich właścicieli.

Dołożono wszelkich starań, aby zawartość tego podręcznika była prawidłowa i aktualna. Jednakże, producent nie gwarantuje dokładności treści i zastrzega sobie prawo do wykonywania zmian bez uprzedniego powiadomienia

Spis treści

Spis treści	3
Uwagi	5
Oświadczenie o zgodności z przepisami Federal Communications Commission (FCC)	5
Oświadczenie Canadian Department of Communications (Kanadyjski Departament Komunikacji)	6
Oświadczenie IC dotyczące ekspozycji promieniowania na terenie Kanady	6
(Dyrektywa R&TTE 1999/5/EC)	6
Ostrzeżenie znaku CE	7
Kanał operacji bezprzewodowych dla różnych domen	7
Ograniczenie pasma częstotliwości bezprzewodowych we Francji	8
REACH	9
Tuner TV	9
Zgodność i deklaracja zgodności z ogólnomiędzynarodowymi przepisami ochrony środowiska	10
Usługi zwrotu	10
Uwagi dotyczące tego podręcznika	11
Informacje dotyczące bezpieczeństwa	12
Ustawienia systemu	12
Dbanie o system	12
Witamy	13
Zawartość opakowania	13
Poznanie komputera All-in-one PC	14
Widok z przodu	14
Widok z tyłu	16
Widok z boku	18
Używanie ekranu dotykowego	20
Wyświetlanie wskaźnika dotykowego	20
Czyszczenie ekranu dotykowego	21
Używanie klawiatury	22
Przyciski funkcji	23
Pozycjonowanie All-in-one PC	24

Ustawianie na biurku.....	24
Montaż na ścianie.....	25
Ustawienia All-in-one PC.....	27
Podłączanie przewodowej klawiatury i myszy	27
Podłączanie bezprzewodowej klawiatury i myszy	27
Zasilanie systemu	28
Wyłączanie zasilania	28
Konfiguracja połączenia bezprzewodowego.....	29
Konfiguracja połączenia przewodowego	30
Używanie statycznego adresu IP:.....	30
Stosowanie dynamicznego IP (Połączenie PPPoE)	32
Połączenie bezprzewodowe Bluetooth	35
Konfiguracja wyjścia audio	37
Konfiguracje głośników	37
Podłączanie głośników	37
Konfiguracja ustawień wyjścia audio	38
Przetaktowywanie All-in-one PC.....	39
Używanie okularów 3D Vision	40
Ładowanie okularów 3D Vision	40
Konfiguracja ustawień 3D Vision	40
Korzystanie z 3D Vision.....	41
Regulacja częstotliwości odświeżania	42
Wymiana lub rozbudowa pamięci.....	43
Przywracanie systemu	44
Użycie ukrytej partycji	44
Przywracanie systemu operacyjnego na domyślną partycję fabryczną (Przywracanie F9).....	44
Używanie urządzenia pamięci masowej USB (Przywracanie z USB)	45
Pomoc techniczna dla okularów 3D Vision nVIDIA	46

Uwagi

Oświadczenie o zgodności z przepisami Federal Communications Commission (FCC)

Urządzenie to jest zgodne z częścią 15 zasad FCC. Jego działanie podlega następującym dwóm warunkom:

- Urządzenie to nie może powodować zakłóceń i
- Urządzenie to musi przyjmować wszelkie odebrane zakłócenia, z uwzględnieniem zakłóceń, które mogą powodować niepożądane działanie.

To urządzenie zostało poddane testom i uznane za spełniające wymogi dla urządzeń cyfrowych klasy B, zgodnie z częścią 15 zasad FCC. Ograniczenia te zostały opracowane w celu zapewnienia ochrony przed szkodliwymi zakłóceniami w instalacjach domowych. Urządzenie to wytwarza, używa i może emitować promieniowanie o częstotliwości fali radiowych i jeśli zostanie zainstalowane lub eksploatowane niezgodnie z zaleceniami, może powodować zakłócenia w łączności radiowej. Nie ma jednak gwarancji, że zakłócenia nie wystąpią w przypadku określonej instalacji. Jeśli urządzenie to jest źródłem zakłóceń sygnału radiowego lub telewizyjnego (co można sprawdzić przez włączenie i wyłączenie tego urządzenia), należy spróbować wyeliminować zakłócenia, korzystając z poniższych metod:

- Zmiana orientacji lub położenia anteny odbiorczej.
- Zwiększenie odległości między urządzeniem a odbiornikiem.
- Podłączenie sprzętu do gniazda zasilania w innym obwodzie niż ten, do którego podłączony jest odbiornik.
- Skontaktowanie się z dostawcą lub doświadczonym technikiem radiowo/telewizyjnym w celu uzyskania pomocy.

OSTRZEŻENIE: Jakiegokolwiek zmiany lub modyfikacje wykonane bez wyraźnego pozwolenia producenta tego urządzenia spowodują pozbawienie użytkownika prawa do jego używania.

Ostrzeżenie dotyczące ekspozycji RF

To urządzenie można zainstalować i używać zgodnie z dostarczonymi instrukcjami, a antenę(y) stosowaną z tym nadajnikiem należy zainstalować w odległości co najmniej 20 cm od wszystkich osób i nie należy jej przenosić lub używać razem z inną anteną lub nadajnikiem. Dla zachowania zgodności z wymaganiami dotyczącymi ekspozycji RF, użytkownicy i instalatorzy muszą posiadać instrukcje instalacji i warunki działania nadajnika.

Oświadczenie Canadian Department of Communications (Kanadyjski Departament Komunikacji)

To urządzenie cyfrowe nie przekracza ograniczeń klasy B dotyczących zakłóceń emisji radiowej spowodowanych działaniem urządzeń cyfrowych, ustanowionych przez przepisy Radio Interference Regulations (Przepisy dotyczące zakłóceń radiowych) Canadian Department of Communications (Kanadyjski Departament Komunikacji).

To urządzenie cyfrowe klasy B jest zgodne z kanadyjską normą ICES-003.

Oświadczenie IC dotyczące ekspozycji promieniowania na terenie Kanady

To urządzenie jest zgodne z limitami ICC ekspozycji promieniowania ustanowionymi dla niekontrolowanego środowiska. W celu zachowania zgodności z wymaganiami ICC dotyczącymi ekspozycji RF należy unikać bezpośredniego kontaktu z anteną nadawczą podczas transmisji. W celu uzyskania właściwej zgodności ekspozycji RF, użytkownik musi wykonać określone instrukcje.

Działanie podlega następującym dwóm warunkom:

- Urządzenie to nie może powodować zakłóceń i
- Urządzenie to musi przyjmować wszelkie odebrane zakłócenia, z uwzględnieniem zakłóceń, które mogą powodować niepożądane działanie urządzenia.

(Dyrektywa R&TTE 1999/5/EC)

Zostały zebrane i uznane za odpowiednie i wystarczające następujące elementy:

- Istotne wymagania, zgodnie z [Paragraf 3]
- Wymagania dotyczące zabezpieczenia zdrowia i bezpieczeństwa, zgodnie z [Paragraf 3.1a]
- Test bezpieczeństwa elektrycznego, zgodnie z [EN 60950]
- Wymagania dotyczące zabezpieczenia zgodności elektromagnetycznej w [Paragraf 3.1b]
- Test zgodności elektromagnetycznej w [EN 301 489-1] oraz [EN 301 489-17]
- Efektywne stosowanie widma radiowego, zgodnie z [Paragraf 3.2]
- Testy radiowe, według [EN 300 328-2]

Ostrzeżenie znaku CE

To jest produkt klasy B, produkt ten może powodować zakłócenia radiowe w instalacjach domowych, po ich wystąpieniu użytkownik może podjąć odpowiednie działania zmierzające do ich usunięcia.



Oznakowanie CE dla urządzeń bez obsługi bezprzewodowej sieci LAN/funkcji Bluetooth

Dostarczana wersja tego urządzenia jest zgodna z wymogami dyrektyw dotyczących „Kompatybilności elektromagnetycznej” EEC 2004/108/EC i „Dyrektywą niskonapięciową” 2006/95/EC.



Oznakowanie CE dla urządzeń z obsługą bezprzewodowej sieci LAN/funkcji Bluetooth

Niniejsze urządzenie jest zgodne z wymogami dyrektywy 1999/5/EC Parlamentu Europejskiego i Komisji Europejskiej z 9 marca 1999 r. dotyczącej urządzeń radiowych i telekomunikacyjnych oraz wzajemnego uznawania zgodności.

Kanał operacji bezprzewodowych dla różnych domen

Ameryka Północna	2.412-2.462 GHz	Kanały od 1 do 11
Japan	2.412-2.484 GHz	Kanały od 1 do 14
Europe ETSI	2.412-2.472 GHz	Kanały od 1 do 13

Ograniczenie pasma częstotliwości bezprzewodowych we Francji

Niektóre obszary we Francji mają ograniczone pasmo częstotliwości. W najgorszym przypadku, maksymalna, autoryzowana moc wewnątrz pomieszczeń może wynosić:

- 10mW dla całego pasma 2,4 GHz (2400 MHz - 2483,5 MHz)
- 100mW dla częstotliwości pomiędzy 2446,5 MHz i 2483,5 MHz



Kanały 10 do 13 działają w paśmie 2446,6 MHz do 2483,5 MHz.

Dostępnych jest kilka możliwości używania na zewnątrz pomieszczeń: Na terenie prywatnych posiadłości lub na terenie prywatnych posiadłości osób publicznych, używanie podlega wstępnej procedurze autoryzacji przez Ministerstwo Obrony, przy minimalnej autoryzowanej mocy 100mW w paśmie 2446,5 - 2483,5 MHz. Używanie na zewnątrz pomieszczeń w miejscach publicznych nie jest dozwolone.

W wymienionych poniżej departamentach, dla całego pasma 2,4 GHz:

- Maksymalna autoryzowana moc wewnątrz pomieszczeń wynosi 100mW
- Maksymalna autoryzowana moc na zewnątrz pomieszczeń wynosi 10mW

W departamentach, w których dozwolone jest używanie pasma 2400 - 2483,5 MHz z EIRP wewnątrz pomieszczeń mniejszym niż 100mW i na zewnątrz mniejszym niż 10mW:

01 Ain	02 Aisne	03 Allier	05 Hautes Alpes	
08 Ardennes	09 Ariège	11 Aude	12 Aveyron	16 Charente
24 Dordogne	25 Doubs	26 Drôme	32 Gers	36 Indre
37 Indre et Loire	41 Loir et Cher	45 Loiret	50 Manche	55 Meuse
58 Nièvre	59 Nord	60 Oise	61 Orne	63 Puy du Dôme
64 Pyrénées Atlantique	66 Pyrénées Orientales	67 Bas Rhin	68 Haut Rhin	
70 Haute Saône	71 Saône et Loire	75 Paris	82 Tarn et Garonne	
84 Vaucluse	88 Vosges	89 Yonne		
90 Territoire de Belfort	94 Val de Marne			

To wymaganie może z czasem ulec zmianie, umożliwiając korzystanie z kart bezprzewodowych sieci LAN na dalszych terenach w obrębie Francji. W celu uzyskania najnowszych informacji należy skontaktować się z ART (www.art-telecom.fr).



Moc transmisji karty WLAN jest niższa niż 100mW, ale wyższa od 10mW.

NIE WOLNO DEMONTOWAĆ

Gwarancja nie obejmuje produktów, które były demontowane przez użytkowników

Ostrzeżenie dotyczące baterii litowo-jonowej

OSTRZEŻENIE: Nieprawidłowa wymiana może spowodować jej wybuch. Baterię można wymienić na baterię tego samego lub zamiennego typu, zalecanego przez producenta. Zużyte baterie należy utylizować zgodnie z instrukcjami producenta.

Nie należy narażać na oddziaływanie płynów

NIE NALEŻY narażać na oddziaływanie płynów lub używać w pobliżu płynów, na deszczu lub w wilgotnych miejscach. Ten produkt nie jest wodoodporny lub olejoodporny.



Ten symbol przekreślonego kosza oznacza, że tego produktu (urządzenie elektryczne, elektroniczne i bateria pastykowa zawierająca rtęć) nie można wyrzucać razem ze śmieciami miejskimi. Sprawdź lokalne przepisy dotyczące utylizacji produktów elektronicznych.



NIE NALEŻY wyrzucać baterii do śmieci miejskich. Symbol przekreślonego kosza na kółkach oznacza, że baterii nie należy umieszczać razem ze śmieciami miejskimi.

REACH

Zgodnie z rozporządzeniem REACH (Rejestracja, ocena, autoryzacja i ograniczenie środków chemicznych), publikujemy informacje o środkach chemicznych w naszych produktach, na stronie internetowej ASUS REACH pod adresem <http://csr.asus.com/english/REACH.htm>.

Tuner TV

Uwaga dla instalatora systemu telewizji kablowej - To przypomnienie ma zwrócić uwagę instalatora systemów telewizji kablowej na Część 820-93 National Electric Code (Krajowe przepisy dotyczące urządzeń prądu elektrycznego), która zawiera zalecenia prawidłowego uziemienia, a w szczególności, określa, że ekran kabla koncentrycznego należy podłączyć do systemu uziemienia budynku, możliwie najbliżej miejsca wejścia kabla.

Zgodność i deklaracja zgodności z ogólnosiwiatowymi przepisami ochrony środowiska

Firma ASUS wprowadza koncepcje ekologii podczas projektowania i produkcji produktów, a także zapewnia, że na każdym etapie cyklu żywotności produktu ASUS, będzie on zgodny z ogólnosiwiatowymi przepisami ochrony środowiska. Dodatkowo, ASUS udostępnia odpowiednie informacje, w oparciu o wymagania przepisów.

Sprawdź stronę sieci web <http://csr.asus.com/english/Compliance.htm> w celu uzyskania informacji opracowanych w oparciu o wymagania przepisów, z którymi są zgodne produkty ASUS:

Japońskie deklaracje materiałowe JIS-C-0950

EU REACH SVHC

Koreańskie przepisy RoHS

Szwajcarskie przepisy dotyczące energii

Usługi zwrotu

Programy recyklingu i zwrotu ASUS wiążą się z naszym dążeniem do zapewnienia zgodności z najwyższymi wymaganiami dotyczącymi ochrony środowiska. Wierzymy, że jest ważne dostarczanie naszym klientom rozwiązań odpowiedzialnego przetwarzania naszych produktów, baterii i innych komponentów oraz materiałów pakujących. Szczegółowe informacje dotyczące recyklingu w różnych regionach można uzyskać pod adresem <http://csr.asus.com/english/Takeback.htm>.

Uwagi dotyczące tego podręcznika

Aby zapewnić prawidłowe działanie określonych działań należy zwracać uwagę na występujące w tym podręczniku następujące symbole.



OSTRZEŻENIE: Ważne informacje, do których NALEŻY się zastosować, aby zapobiec obrażeniom.



WAŻNE: Instrukcje, które NALEŻY wykonać, aby zakończyć zadanie.



WSKAZÓWKA: Wskazówki i użyteczne informacje, które mogą pomóc w zakończeniu zadania.



UWAGA: Dodatkowe informacje dotyczące specjalnych sytuacji.

Wszystkie ilustracje i zrzuty ekranowe obecne w tym podręczniku służą wyłącznie jako odniesienie. Rzeczywiste specyfikacje produktu i obrazy ekranowe zależą od regionu. W celu uzyskania najnowszych informacji należy odwiedzić stronę sieci web ASUS www.asus.com.

Informacje dotyczące bezpieczeństwa

Komputer All-in-one PC serii ET24 został wyprodukowany i przetestowany pod kątem zgodności z najnowszymi standardami dotyczącymi bezpieczeństwa urządzeń technologii informatycznych. Jednakże, aby zapewnić bezpieczeństwo należy przeczytać i zastosować się do następujących instrukcji bezpieczeństwa.

Ustawienia systemu

- Należy przeczytać i zastosować się do dokumentacji przed rozpoczęciem używania systemu.
- Nie należy używać tego produktu w pobliżu wody lub źródła ciepła, takiego jak grzejnik.
- Ustaw system na stabilnej powierzchni.
- Szczeliny w obudowie służą do wentylacji. Szczelin tych nie należy blokować lub przykrywać. Upewnij się, że dookoła systemu jest wystarczająca ilość miejsca na wentylację. Nigdy nie należy wkładać do szczelin wentylacyjnych jakichkolwiek obiektów.
- Produkt można używać w miejscach, ze średnią temperaturą w granicach 0°C and 40°C.
- Jeśli używany będzie przedłużacz należy upewnić się, że łączny amperaż urządzeń podłączonych do przedłużacza nie przekracza jego amperażu nominalnego.

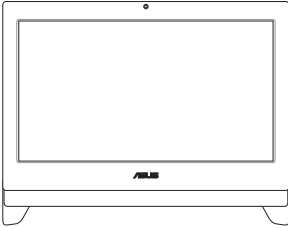
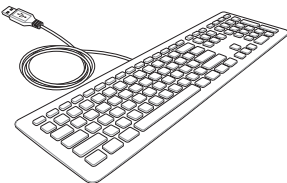
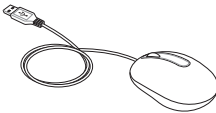
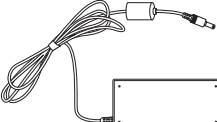
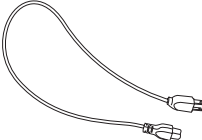

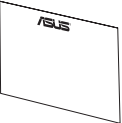
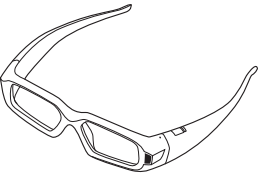
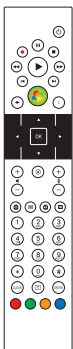


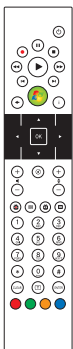
Dbanie o system

- Nie należy chodzić po przewodzie i pozwalać na umieszczanie na nim jakichkolwiek przedmiotów.
- Nie należy wylewać na system wody lub innych płynów.
- Po wyłączeniu systemu w jego obwodach nadal przepływa niewielka ilość prądu elektrycznego. Przed czyszczeniem systemu należy zawsze odłączyć od gniazd zasilających zasilanie, modem i kable sieciowe.
- Aby uzyskać najlepszą czułość na dotyk ekran dotykowy wymaga okresowego czyszczenia. Należy czyścić ekran z obcych obiektów lub nadmiernej ilości kurzu. W celu czyszczenia ekranu:
 - Wyłącz system i odłącz przewód zasilający od gniazda ściennego.
 - Spryskaj dostarczoną szmatkę do czyszczenia niewielką ilością środka do czyszczenia i delikatnie wytrzyj powierzchnię ekranu.
 - Nie należy spryskiwać bezpośrednio ekranu.
 - Do czyszczenia ekranu nie należy używać środka o właściwościach ścierających lub chropowatej szmatki.
- Po wystąpieniu następujących problemów technicznych dotyczących produktu, odłącz przewód zasilający i skontaktuj się z wykwalifikowanym technikiem serwisu lub dostawcą.
 - Uszkodzony przewód zasilający lub wtyczka.
 - Na system został wylany płyn.
 - System nie działa prawidłowo nawet po zastosowaniu się do instrukcji działania.
 - System został upuszczony lub uszkodzona jest jego obudowa.
 - Zmienia się wydajność systemu.

Witamy

Gratulujemy zakupu komputera All-in-one PC serii ET24. Następująca ilustracja pokazuje zawartość opakowania z nowym produktem. Jeśli jakkolwiek z następujących elementów będzie uszkodzony lub nie będzie go w opakowaniu należy skontaktować się z dostawcą.

Zawartość opakowania

		
All-in-one PC seria ET24	Klawiatura (przewodowa lub bezprzewodowa)	Mysz (przewodowa lub bezprzewodowa)
		
Adapter prądu zmiennego	Przewód zasilający	Skrócona instrukcja
		
Karta gwarancyjna	Okulary 3D Vision	
		
Klucz USB TV (opcjonalnie)	Klucz USB odbiornika KBM (opcjonalnie)	
		Pilot zdalnego sterowania

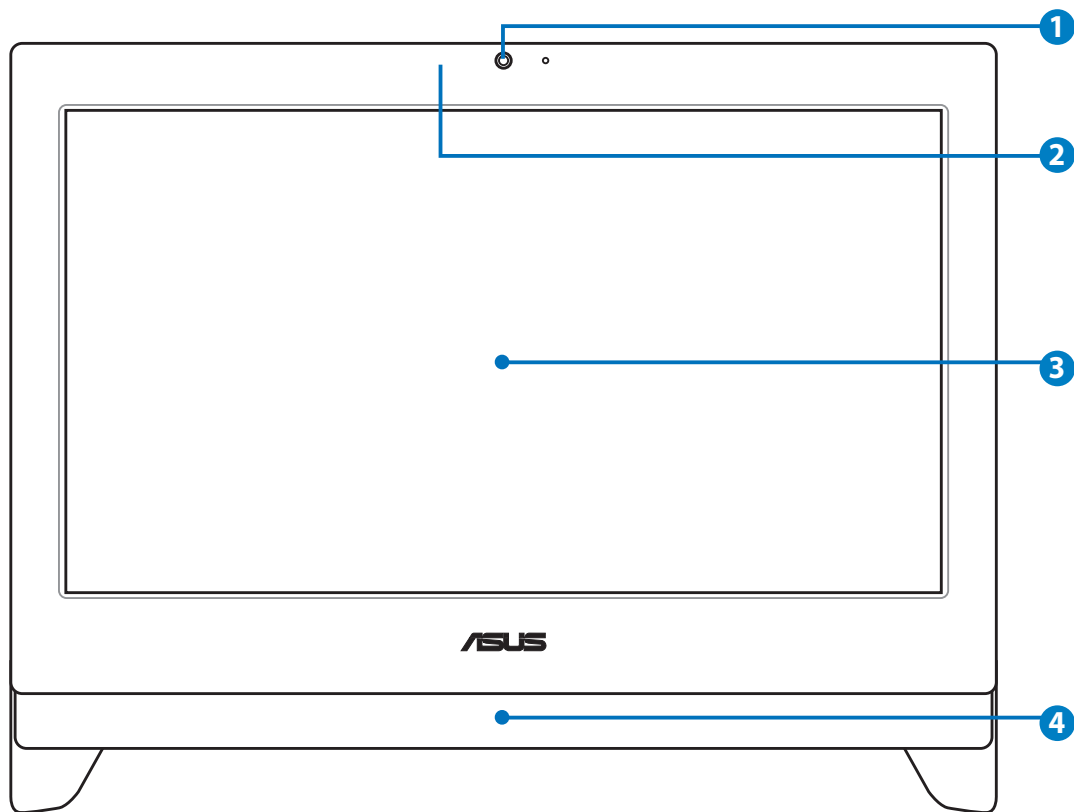
Uwaga:


1. Liczba i zawartość dysków zależy od regionu.
2. Pokazane na ilustracjach klawiatura, mysz, zasilacz, klucz USB TV i klucz USB odbiornika KBM, służą wyłącznie jako odniesienie. Rzeczywiste specyfikacje produktu zależą od regionu.
3. Okulary 3D Vision nie są okularami przepisywanymi na receptę, okularami słonecznymi ani goglami ochronnymi. NIE należy używać okularów do jakichkolwiek ogólnych czynności (np., prowadzenie pojazdów, czytanie, zabezpieczenie przed promieniami słońca lub światłem ultrafioletowym, itd.), ponieważ może to spowodować obrażenia.

Poznanie komputera All-in-one PC

Widok z przodu

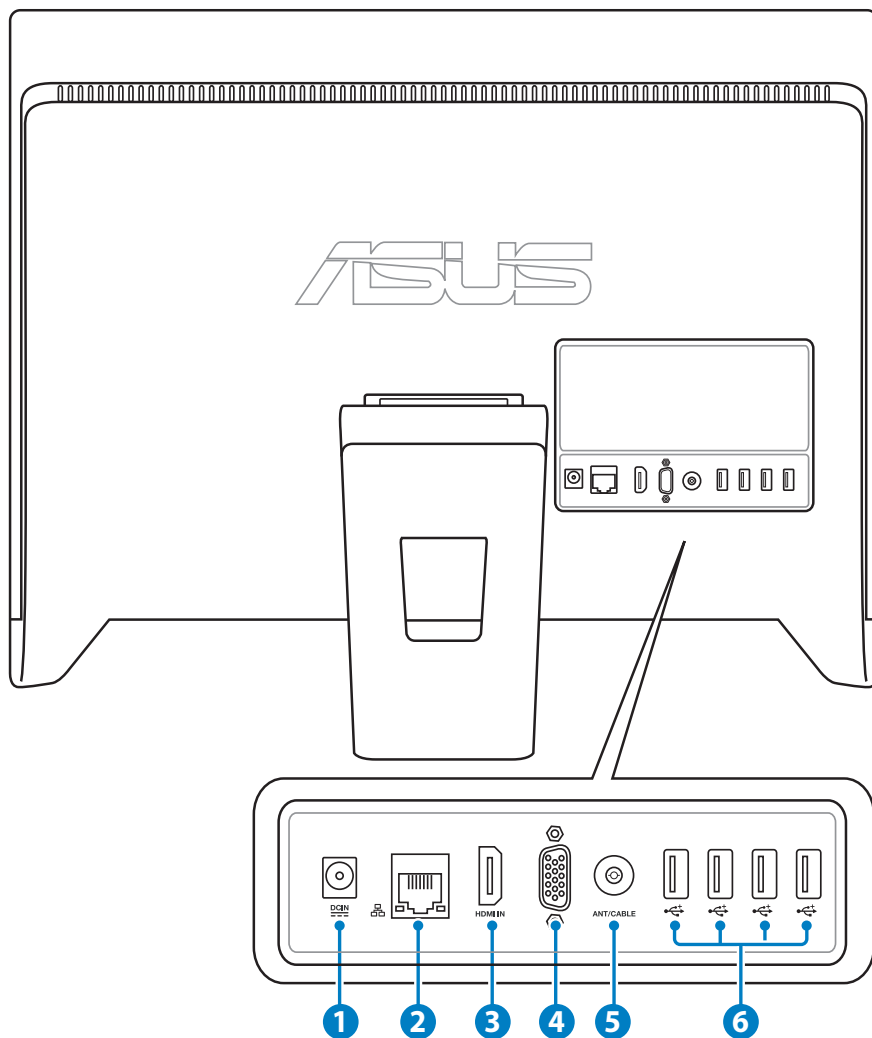
Sprawdź następujący schemat, aby zidentyfikować komponenty z przodu systemu.



- 1 Kamera sieci web**
Wbudowany mikrofon z kamerą sieci web, umożliwia rozpoczęcie sesji chat wideo online.
- 2 Port podczerwieni 3D Vision (w wybranych modelach)**
Port podczerwieni 3D Vision transmituje sygnały 3D Vision do okularów 3D, podczas odtwarzania gier wideo 3D lub oglądania filmów 3D.
- 3 Wyświetlacz LCD (Funkcja sterowania dotykiem jest dostępna w wybranych modelach)**
Wyświetlacz LCD 23,6" z optymalną rozdzielczością 1600 x 900 lub 920 x 1080 z funkcją dotyku, która obsługuje sterowanie dotykiem palców. Wyświetlacz posiada panel 3D 120Hz.
- 4  System audio głośników**
Wbudowany system głośników stereo, umożliwia słuchanie audio bez dodatkowych połączeń. Multimedialny system dźwiękowy obejmuje zintegrowany, cyfrowy kontroler audio, który zapewnia bogaty, dobrze brzmiący dźwięk (poprawa jakości po podłączeniu zewnętrznych słuchawek lub głośników stereo). Funkcje audio są sterowane programowo.

Widok z tyłu

Sprawdź następujący schemat, aby zidentyfikować komponenty z tyłu systemu.



1 **DC IN** Wejście zasilania (Prąd stały, napięcie 19V)

Dostarczony adapter zasilania konwertuje prąd zmienny na prąd stały dostarczany do tego gniazda, w celu zasilania komputera. Aby zapobiec uszkodzeniu komputera PC należy zawsze używać dostarczonego adaptera zasilania.



W czasie używania, adapter zasilania może się nagrzewać. Nie należy przykrywać adaptera i należy trzymać go z dala od ciała.

2 Port LAN

Ośmio pinowy port LAN RJ-45 obsługuje standardowy kabel Ethernet do połączenia z siecią lokalną.

3 Port wejścia HDMI (w wybranych modelach)

HDMI (High-Definition Multimedia Interface [Wysokiej jakości interfejs multimedialny]), to nieskompresowany, w pełni cyfrowy interfejs audio/wideo pomiędzy źródłem audio/wideo, takim jak przystawka telewizyjna, odtwarzacz DVD.

4 Wyjście wyświetlania (Monitor) (w wybranych modelach)

Ten port wejścia wyświetlania obsługuje standardowy kabel VGA i pomaga zamienić posiadany komputer PC wszystko-w-jednym w większy wyświetlacz komputera notebook PC lub innych urządzeń.

5 Wejście antenowe (w wybranych modelach)

Wejście anteny służy do przekazania sygnału o częstotliwości telewizyjnej i umożliwia użycie cyfrowej anteny TV lub podłączenie usług telewizji abonamentowej. Antena może odbierać cyfrowy sygnał TV. Połączenie usługi kablowej, umożliwia odbiór telewizji cyfrowej lub telewizji analogowej, w zależności od opłaconych usług.

6 Port USB

Port USB (Universal Serial Bus [Uniwersalna magistrala szeregową]) jest zgodny z urządzeniami USB takimi jak klawiatury, myszy, aparaty i dyski twarde.



Porty USB mogą obsługiwać specyfikacje USB 2.0 lub USB 3.0, w zależności od modelu.



Liczba portów USB zależy od modelu.

Widok z boku

Sprawdź następujący schemat, aby zidentyfikować komponenty z boku systemu.

1 Czytnik kart pamięci

Zwykle zewnętrzny czytnik do odczytu kart pamięci należy zakupić oddzielnie. Wbudowany czytnik kart pamięci odczytuje karty SD używane w takich urządzeniach jak aparaty cyfrowe, odtwarzacze MP3, telefony komórkowe i PDA.

2 Port USB

Port USB (Universal Serial Bus [Uniwersalna magistrala szeregową]) jest zgodny z urządzeniami USB takimi jak klawiatury, myszy, aparaty i dyski twarde.



Porty USB mogą obsługiwać specyfikacje USB 2.0 lub USB 3.0, w zależności od modelu.

3 Gniazdo mikrofonu

Gniazdo mikrofonu służy do podłączenia mikrofonu używanego do wideokonferencji, narracji głosowych lub zwykłego nagrywania audio.

4 Gniazdo słuchawek/wyjścia audio

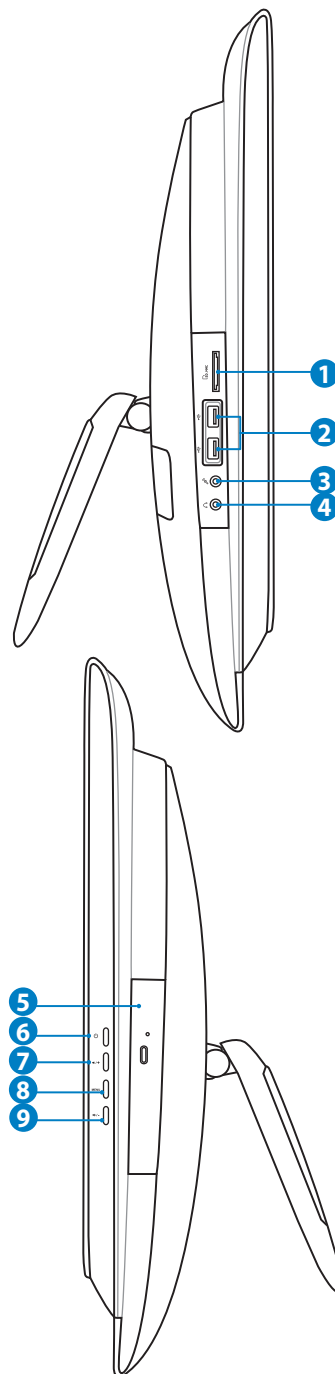
Gniazdo słuchawek stereo (3,5mm) jest używany do podłączenia sygnału wyjścia audio systemu do wzmacnianych głośników lub słuchawek. Używanie tego gniazda powoduje automatyczne wyłączenie wbudowanych głośników.

5 Napęd optyczny

Wbudowany napęd optyczny może obsługiwać dyski kompaktowe (CD) i/lub cyfrowe dyski wideo (DVD) oraz może posiadać możliwości zapisu (R) lub ponownego zapisu (RW). Szczegółowy opis dla każdego modelu zawierają specyfikacje handlowe.

6 Przełącznik zasilania

Przełącznik zasilania umożliwia przełączenie systemu do pozycji ON/OFF (Włączenie/Wyłączenie).



7

Przycisk W górę

Naciśnij, aby wyświetlić bezpośrednio menu głośności lub jasności. Służy on także do przewijania podczas nawigacji w innych menu.



Definicja przycisku zależy od modelu.

8

Przycisk Menu

Naciśnij, aby wyświetlić menu główne.



Opcje menu zależą od modeli.

9

Przycisk W dół

Naciśnij, aby wyświetlić bezpośrednio menu źródła lub głośności. Służy on także do przewijania w dół podczas nawigacji w innych menu.

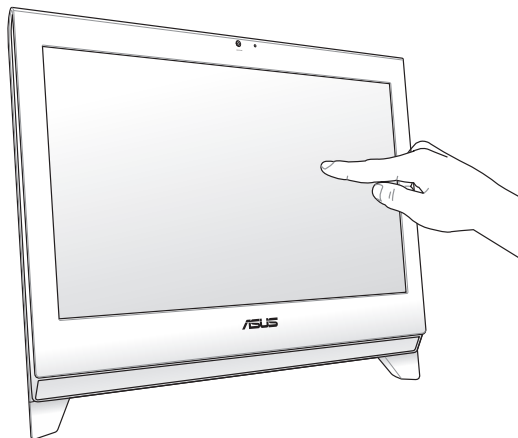


Definicja przycisku zależy od modelu.

Używanie ekranu dotykowego

Komputer All-in-one PC umożliwia sterowanie palcami. Działania na komputerze All-in-one PC można wykonać za pomocą kilku dotknięć. Efekt funkcji dotykania jest podobny do działania myszy:

- Dotknięcie = kliknięcie lewym przyciskiem myszy
- Dotknięcie i przytrzymanie = kliknięcie prawym przyciskiem myszy

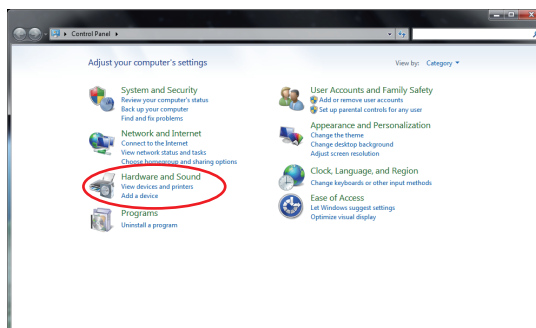


Ekran dotykowy jest dostępny w wybranych modelach.

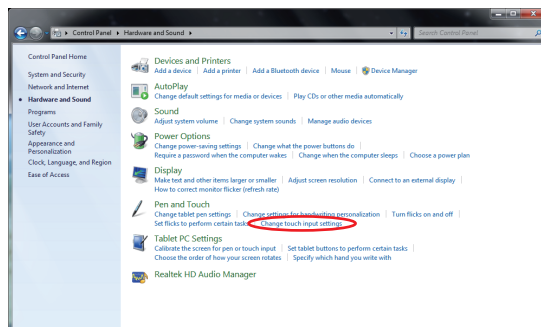
Wyświetlanie wskaźnika dotykowego

Wskaźnik dotykowy i mysz wirtualna, są pomocne w zwiększeniu wygody używania ekranu dotykowego. Aby wyświetlić wskaźnik dotykowy

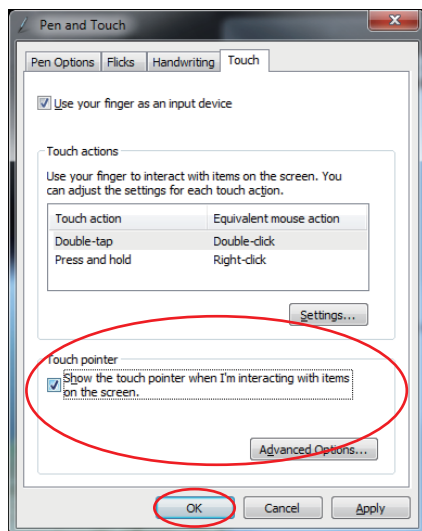
1. Na pulpicie Windows®, kliknij **Start > Panel sterowania > Widok urządzeń i drukarki**.



2. Kliknij **Zmień ustawienia wprowadzania dotykaniem**.



3. Kliknij w górnej części zakładkę **Dotyk** i kliknij okno opcji **Pokazuj wskaźnik dotykowy podczas interakcji z elementami na ekranie**. Kliknij **OK**, aby zakończyć konfigurację.



4. Po dotknięciu ekranu pojawi się na nim mysz wirtualna.



Czyszczenie ekranu dotykowego

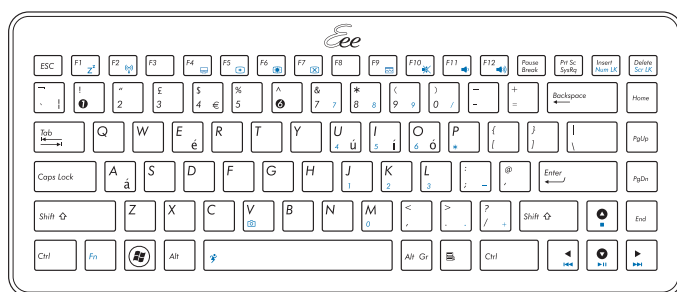
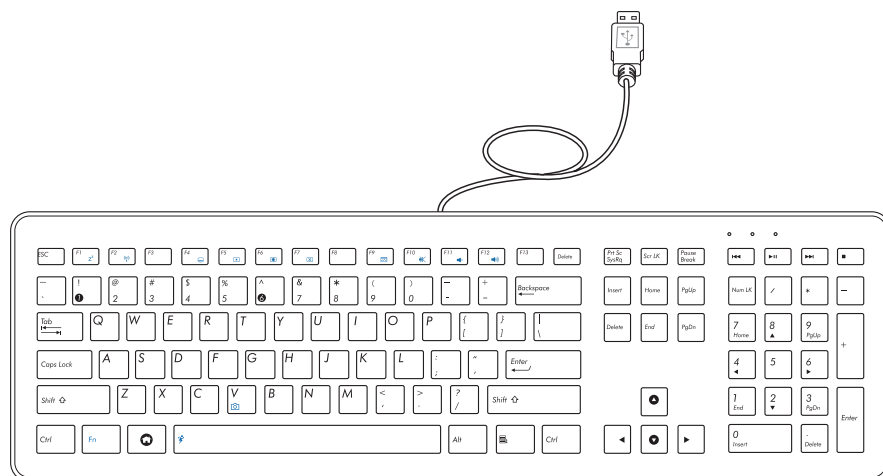
- Aby uzyskać najlepszą czułość na dotyk ekran dotykowy wymaga okresowego czyszczenia. Należy czyścić ekran z obcych obiektów lub nadmiernej ilości kurzu. W celu czyszczenia ekranu:
 - Wyłącz system i odłącz przewód zasilający od gniazda ściennego.
 - Spryskaj dostarczoną szmatkę do czyszczenia niewielką ilością środka do czyszczenia i delikatnie wytrzyj powierzchnię ekranu.
 - Nie należy spryskiwać bezpośrednio ekranu.
 - Do czyszczenia ekranu nie należy używać środka o właściwościach ścierających lub chropowatej szmatki.

Używanie klawiatury

Komputer All-in-one PC jest dostarczany z przewodową lub bezprzewodową klawiaturą, która wspomaga sterowanie systemem.



Następujące ilustracje klawiatury służą wyłącznie jako odniesienie. Rzeczywiste specyfikacje produktu zależą od regionu.



Przyciski funkcji

Poniżej znajdują się opisy funkcji kolorowych przycisków klawiatury. W celu dostępu do komend kolorowych przycisków, przytrzymaj **Przycisk funkcji** naciskając kolorowy przycisk komendy.



Rzeczywiste funkcje kolorowych przycisków i obsługiwane komendy zależą od modelu.



Fn + F1: Przeniesienie systemu do trybu wstrzymania.



Fn + F2: Przełączenie w menu OSD na ON (Włączenie) lub OFF (Wyłączenie) wewnętrznej bezprzewodowej sieci LAN lub Bluetooth (w wybranych modelach). Po włączeniu, zaświeci się odpowiednie światło LED bezprzewodowej sieci LAN. Do korzystania z bezprzewodowej sieci LAN lub Bluetooth niezbędne jest wykonanie ustawień oprogramowania Windows®.



Fn + F5: Zmniejszenie jasności wyświetlacza.



Fn + F6: Zwiększenie jasności wyświetlacza.



Fn + F7: Włączenie lub wyłączenie wyświetlacza LCD.



Fn + F10: Włączenie lub wyłączenie głośników.



Fn + F11: Zmniejszanie głośności głośnika.



Fn + F12: Zwiększanie głośności głośnika.



Fn + spacja (Klucz Super Hybrid Engine): Przełączenie pomiędzy różnymi trybami oszczędzania energii. Wybrany tryb jest pokazywany na wyświetlaczu.



Fn + V: Włączenie lub wyłączenie wbudowanej kamery sieci web.

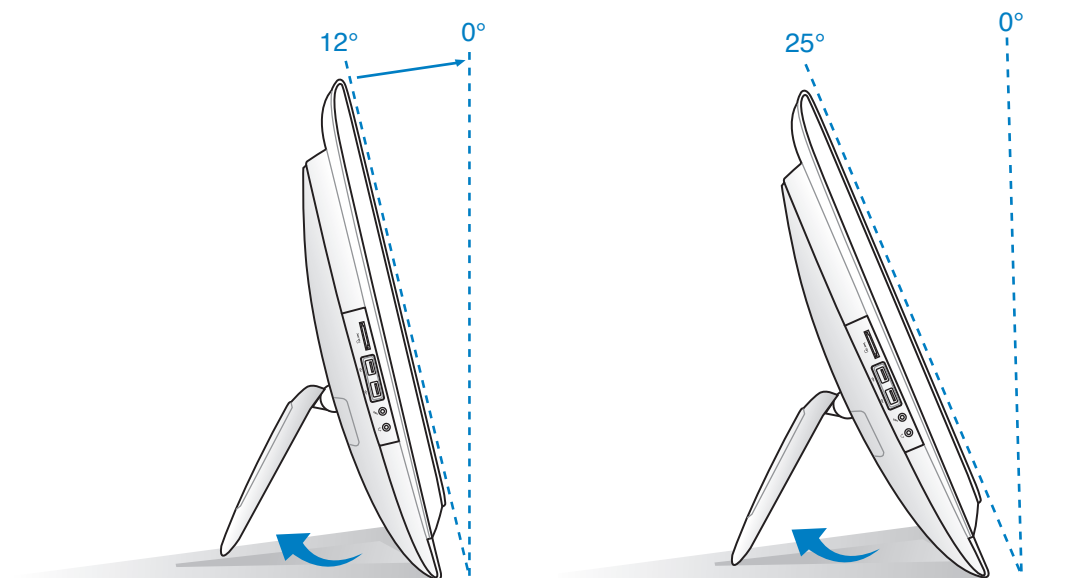
Pozycjonowanie All-in-one PC

Ustawianie na biurku

Ustaw All-in-one PC na płaskiej powierzchni, takiej jak stół lub biurko, wysuń wspornik i nachyl panel wyświetlacza pod kątem 12 do 25 stopni od pozycji pionowej.



Po nachyleniu panela wyświetlacza pod kątem 12 stopni, dźwięk kliknięcia wskaże, że panel wyświetlacza jest nachylony pod właściwym kątem. Należy unikać ustawiania kąta mniejszego niż 12 stopni, aby zapobiec przewróceniu się panela wyświetlacza do przodu.



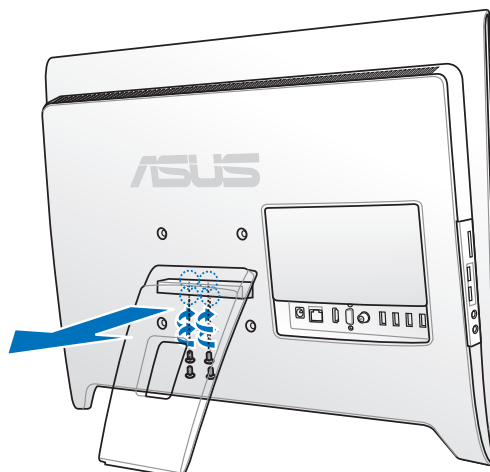
Montaż na ścianie

Aby zamontować komputer All-in-one PC na ścianie należy zakupić opcjonalny, ścienny adapter do montażu na ścianie, nakładkę do montażu na ścianie i zestaw do montażu na ścianie. Zainstaluj nakładkę do montażu na ścianie zgodnie z następującymi instrukcjami.

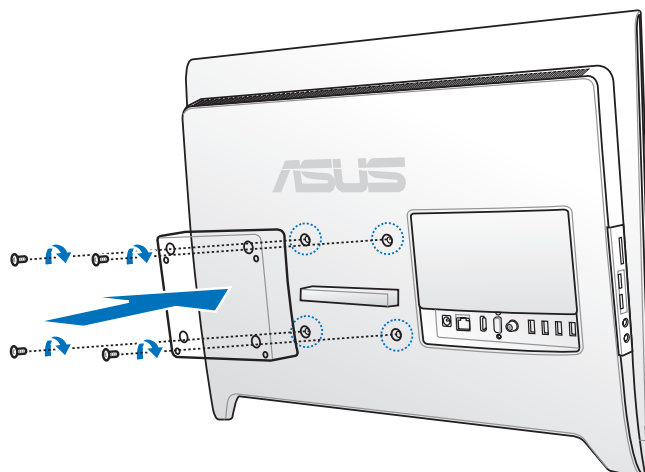


Następujące instrukcje służą wyłącznie jako odniesienie. Rzeczywiste procedury instalacji zależą od zakupionego zestawu do montażu na ścianie.

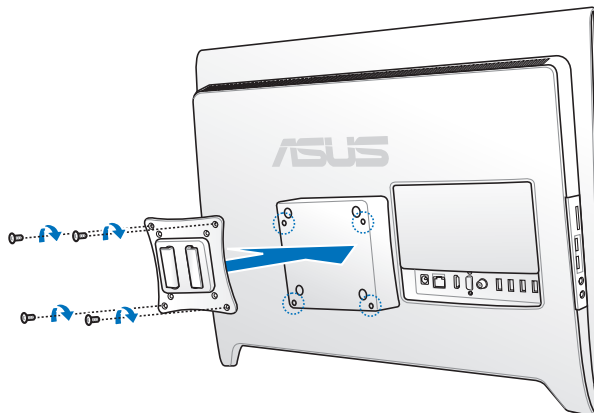
1. Odkręć cztery śruby na podstawie w celu zwolnienia podstawy. Zachowaj śruby do wykorzystania w przyszłości, w przypadku ponownej instalacji podstawy.



2. Dopasuj adapter nakładki do montażu na ścianie do otworów z tyłu komputera All-in-one PC i zainstaluj ją. Zamocuj adapter nakładki czterema śrubami.



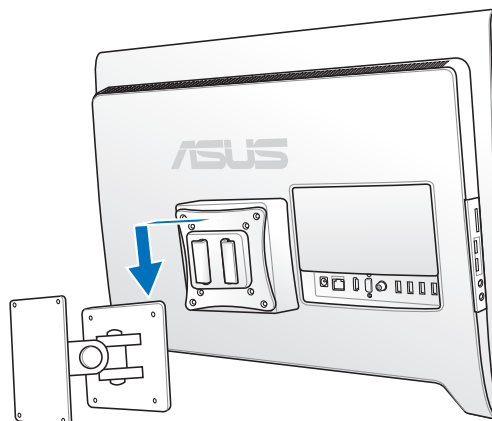
3. Zamocuj czterema śrubami nakładkę do montażu na ścianie do adaptera nakładki, sprawdzając prawidłowość orientacji.



4. Zaczep bezpiecznie komputer All-in-one PC w zestawie do montażu na ścianie.



Zestaw do montażu na ścianie przedstawiony na ilustracji, służy wyłącznie jako odniesienie.



5. Zamocuj zestaw do montażu na ścianie do ściany, wykonując instrukcje opisane w podręczniku instalacji, dostarczonym z zestawem do montażu na ścianie.

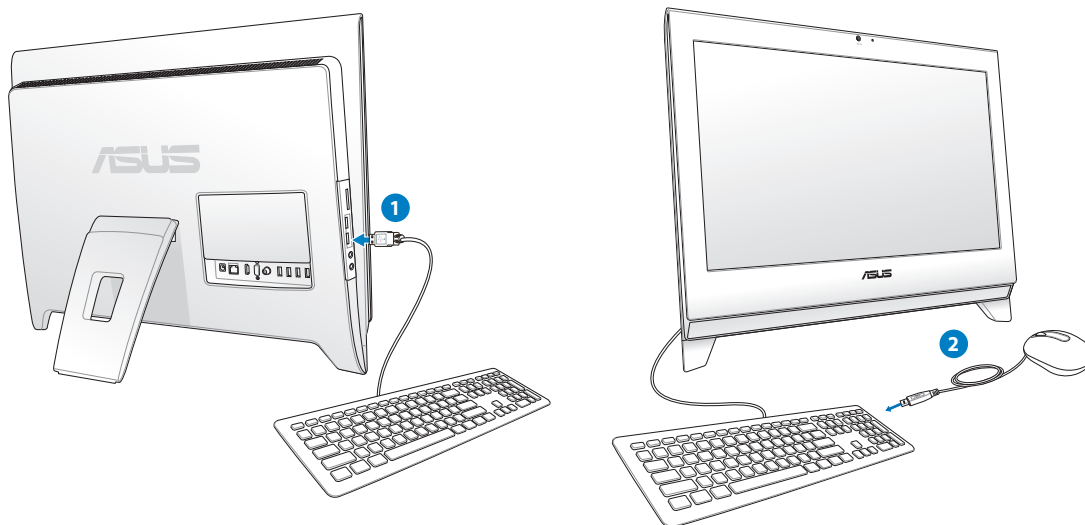


Aby zapewnić właściwą wentylację należy pozostawić pomiędzy systemem, ścianą odległość co najmniej 6cm.

Ustawienia All-in-one PC

Podłączanie przewodowej klawiatury i myszy

Podłącz klawiaturę do portu **USB** na panelu tylnym (1). Jeśli kabel klawiatury jest za krótki, klawiaturę można podłączyć do portu **USB** z lewej strony. Następnie, podłącz mysz do portu **USB** klawiatury (2).

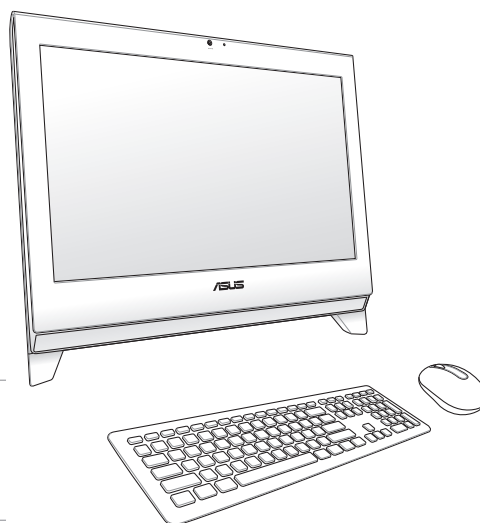


Podłączanie bezprzewodowej klawiatury i myszy

1. Zainstaluj baterie w bezprzewodowej klawiaturze i myszy.
2. Podłącz klucz bezprzewodowy klawiatury i myszy do portu USB.
3. Naciśnij przyciski z tyłu klawiatury i myszy w celu nawiązania połączenia z komputerem All-in-one PC.
4. Można rozpocząć używanie bezprzewodowej klawiatury i myszy.

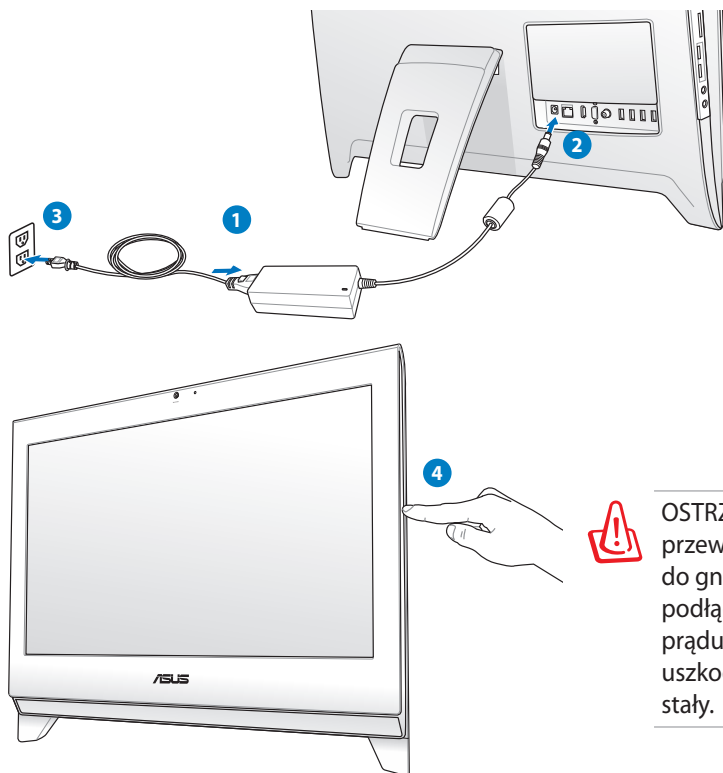


Pokazane powyżej ilustrację służą wyłącznie jako odniesienie. Rzeczywisty wygląd i specyfikacje klawiatury (przewodowa lub bezprzewodowa) i myszy zależy od regionu.





Zasilanie systemu

Podłącz dostarczony adapter prądu zmiennego, do gniazdo **DC IN (Wejście prądu stałego)** na panelu tylnym (1 2 3), a następnie naciśnij **Przełącznik zasilania** z prawej (4) w celu włączenia systemu.



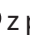
OSTRZEŻENIE! NIE należy podłączać przewodu zasilającego prądu zmiennego do gniazdka prądu zmiennego, przed podłączeniem do systemu wtyczki prądu stałego. Może to spowodować uszkodzenie adaptera prąd zmienny-prąd stały.

Wyłączanie zasilania


- Aby wyłączyć zasilanie wyświetlacza LCD, naciśnij na klawiaturze przyciski **Fn + F7**  . System jest nadal uruchomiony.




Komendy kolorowych przycisków są dostępne w wybranych modelach.

- Aby przestawić system na tryb wstrzymania, naciśnij **Przełącznik zasilania**  z prawej. Aby z powrotem przywrócić do systemu operacyjnego, naciśnij ponownie **Power switch (Przełącznik zasilania)**, kliknij myszą, dotknij wyświetlacz lub naciśnij dowolny przycisk na klawiaturze.
- Aby całkowicie wyłączyć system, przeprowadź normalny proces zamykania Windows.

Konfiguracja połączenia bezprzewodowego

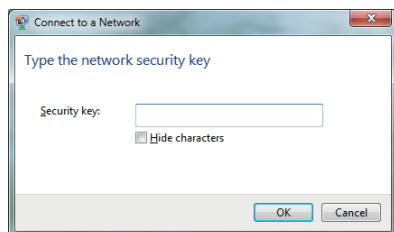
1. Kliknij ikonę sieci beprzewodowej z pomarańczową gwiazdką  w obszarze powiadamiania Windows®.
2. Wybierz na liście punkt sieci bezprzewodowej do połączenia i kliknij **Połącz** w celu utworzenia połączenia.




Jeśli nie można odszukać wymaganego punktu dostępowego, kliknij ikonę **Odśwież**  w prawym, górnym rogu, aby odświeżyć i ponownie przeszukać listę.



Podczas łączenia z siecią z włączonym zabezpieczeniem, wprowadź klucz sieci lub długie hasło.



3. Po ustanowieniu połączenia, zostanie ono pokazane na liście.
4. W obszarze powiadamiania pojawi się ikona sieci bezprzewodowej .

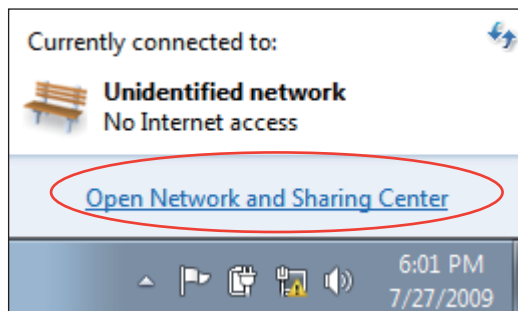
Konfiguracja połączenia przewodowego

Używanie statycznego adresu IP:

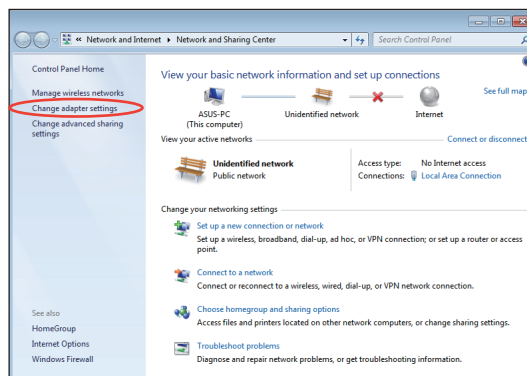
1. Kliknij prawym przyciskiem ikonę sieci z żółtym trójkątem ostrzeżenia na pasku zadań Windows® i wybierz **Otwórz Centrum sieci i udostępniania**.



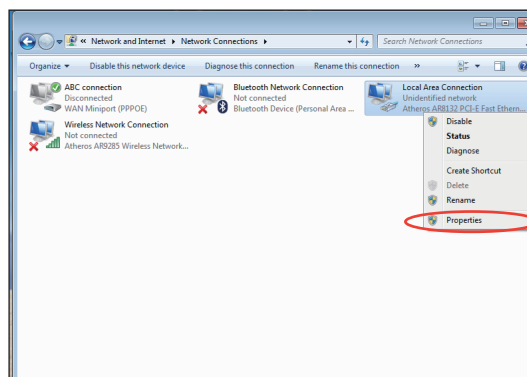
Upewnij się, że do komputera All-in-one PC podłączony został kabel sieci LAN.



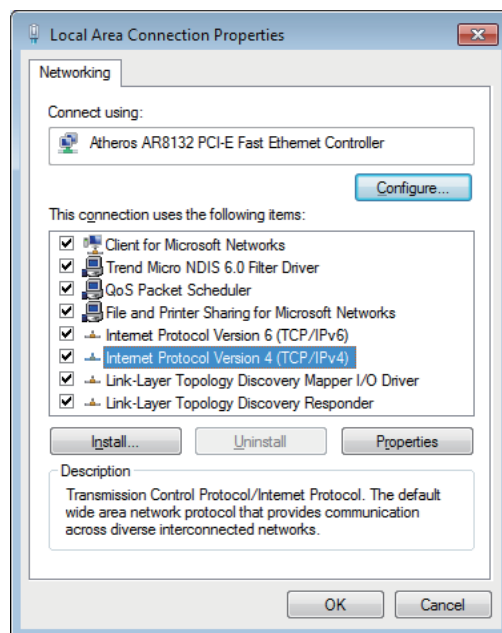
2. Kliknij **Zmień ustawienia adaptera** w lewym, niebieskim panelu.



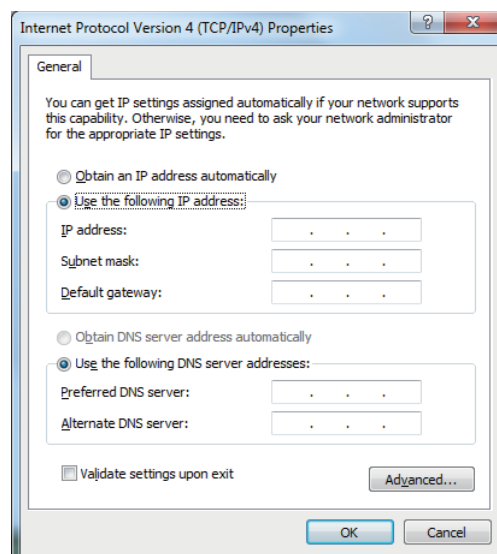
3. Kliknij prawym przyciskiem **Połączenie z siecią lokalną** i wybierz **Właściwości**.



4. Podświetl **Protokół internetowy w wersji 4 (TCP/IPv4)** i kliknij **Właściwości**.

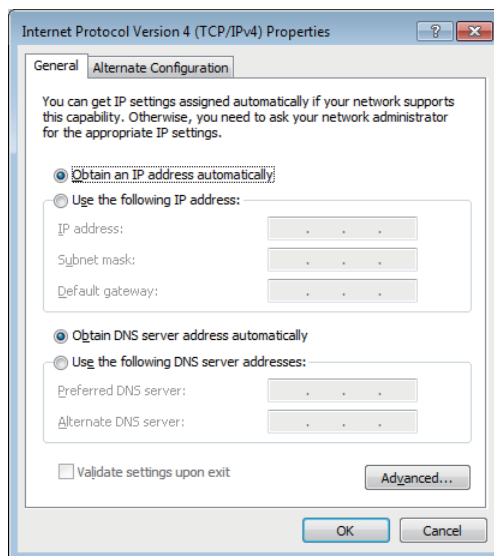


5. Wybierz **Użyj następującego adresu IP**.
6. Wprowadź **Adres IP, Maskę podsieci i Domyślną bramę**.
7. Jeśli jest to potrzebne, wprowadź adres **Preferred DNS server (Preferowany serwer DNS)**.
8. Po wprowadzeniu wszystkich powiązanych wartości, kliknij **OK**, aby zakończyć konfigurację.



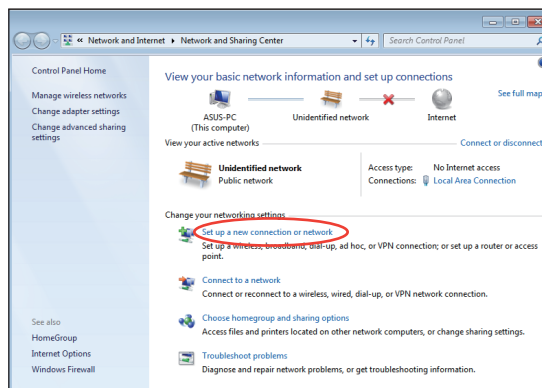
Stosowanie dynamicznego IP (Połączenie PPPoE)

1. Powtórz czynności 1–4 z poprzedniej części.
2. Wybierz **Obtain an IP address automatically (Uzyskaj adres IP automatycznie)** i kliknij **OK**.

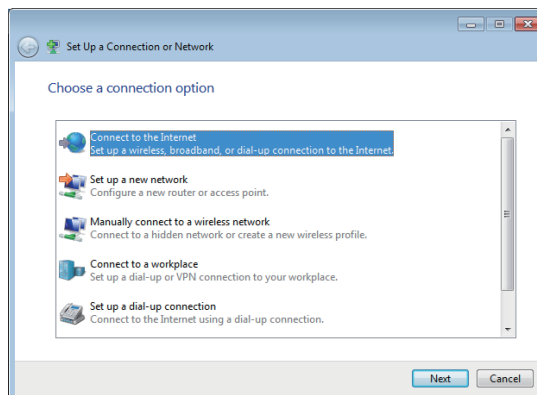


(Jeśli używane jest PPPoE, kontynuuj następujące czynności)

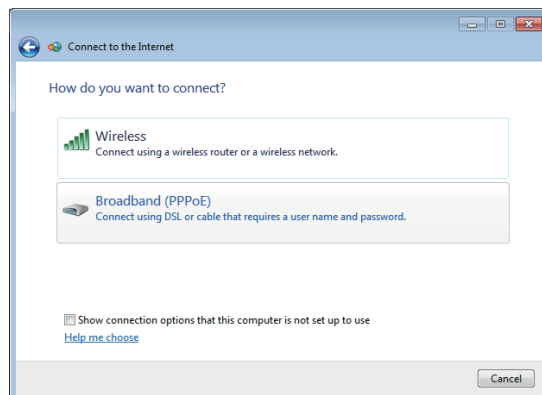
3. Powróć do **Centrum sieci i udostępniania**, a następnie kliknij **Skonfiguruj połączenie lub sieć**.



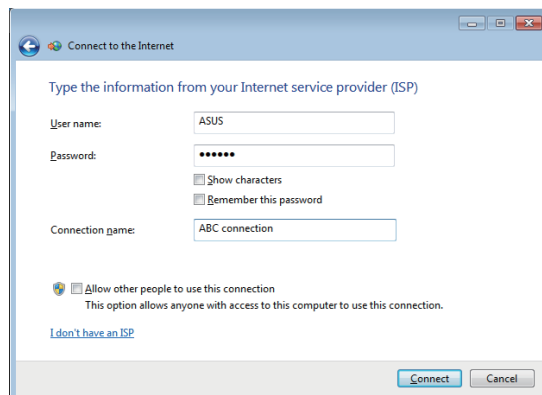
4. Wybierz **Połącz z Internetem** i kliknij **Dalej**.



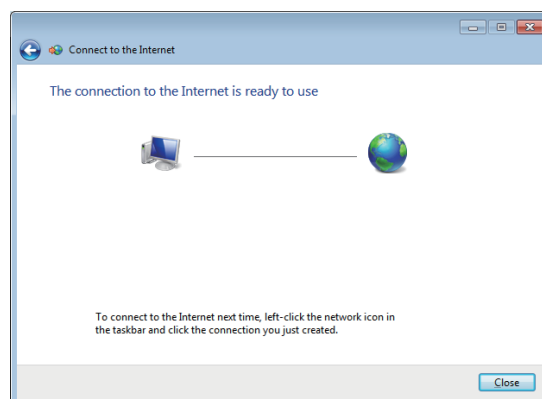
5. Wybierz **Szerokopasmowe (PPPoE)** i kliknij **Dalej**.



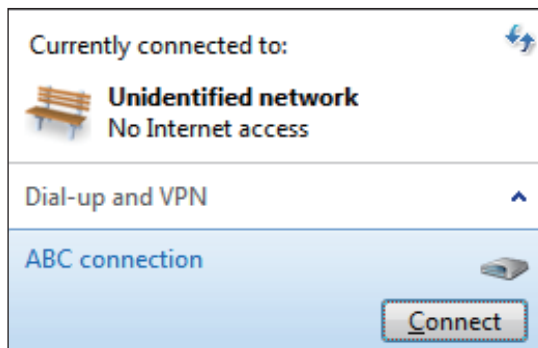
6. Wprowadź Nazwa użytkownika i Hasło oraz nazwa połączenia. Kliknij **Połącz**.



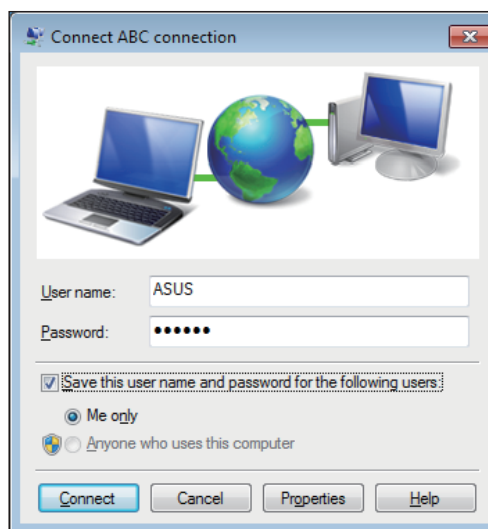
7. Kliknij **Zamknij**, aby zakończyć konfigurowanie.



8. Kliknij ikonę sieci na pasku zadań i kliknij utworzone połączenie.



9. Wprowadź opcję Nazwa użytkownika i Hasło. Kliknij **Połącz** w celu połączenia z Internetem.



Połączenie bezprzewodowe Bluetooth



Komputer All-in-one PC obsługuje technologię Bluetooth v3.0, a rzeczywista szybkość transferu zależy od podłączonych urządzeń.

Komputer All-in-one PC z technologią Bluetooth eliminuje konieczność stosowania kabli do podłączania urządzeń obsługujących Bluetooth. Przykładowe urządzenia z obsługą Bluetooth to komputery typu notebook, komputery typu desktop, telefony komórkowe i PDA.

Telefony komórkowe z obsługą Bluetooth

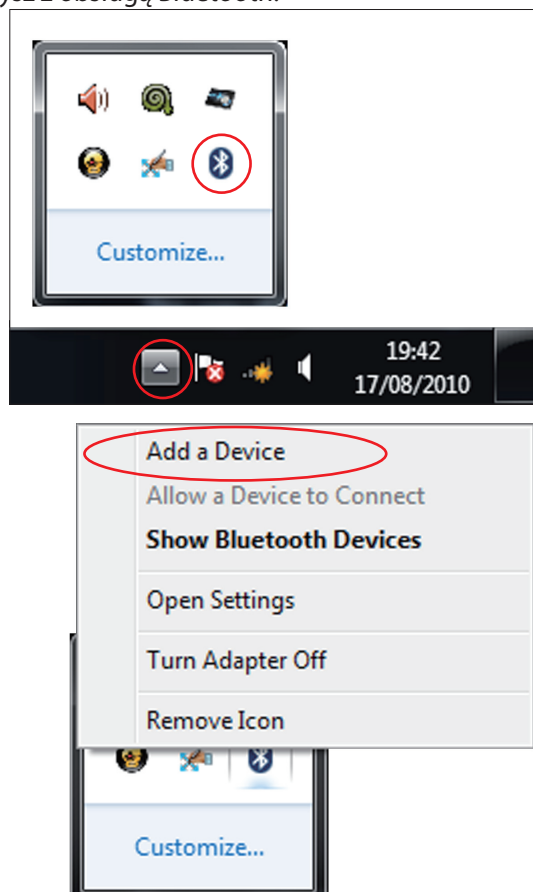
Można nawiązać bezprzewodowe połączenie z telefonem komórkowym. W zależności od możliwości telefonu komórkowego, można wykonywać transfer danych książki telefonicznej, zdjęć, plików dźwiękowych, itd, lub używać go jako modemu do połączenia z Internetem. Można także używać go do komunikacji SMS.

Komputery lub PDA z obsługą Bluetooth

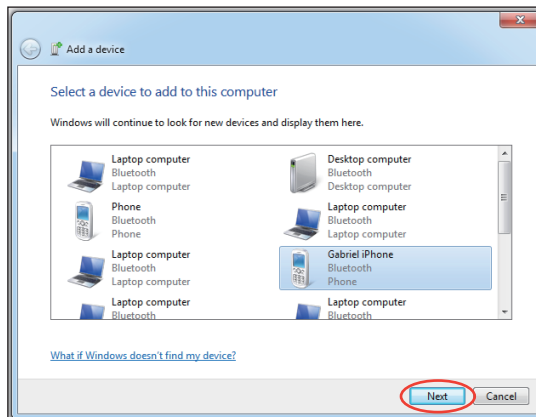
Można nawiązać bezprzewodowe połączenie z innym komputerem lub PDA i wymieniać pliki, udostępniać urządzenia peryferyjne lub udostępniać Internet lub połączenia sieciowe. Można także używać bezprzewodową klawiaturę lub mysz z obsługą Bluetooth.

Ten proces można wykorzystać do dodawania większości urządzeń Bluetooth.

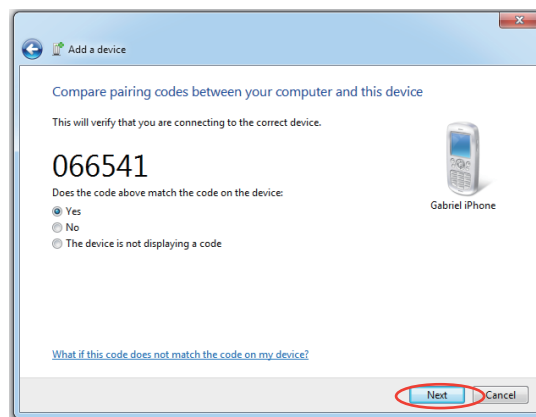
1. Kliknij trójkątny przycisk, aby pokazać ukryte elementy w obszarze powiadamiania.
2. Kliknij prawym przyciskiem ikonę Bluetooth i kliknij **Add a Device (Dodaj urządzenie)**, aby wyszukać nowe urządzenia.



3. Wybierz na liście urządzenie z obsługą Bluetooth i kliknij **Next (Dalej)**.



4. Wprowadź do urządzenia kod zabezpieczenia Bluetooth i rozpocznij parowanie.



5. Nastąpi pomyślne utworzenie relacji parowania. Kliknij **Close (Zamknij)**, aby zakończyć ustawianie.





Konfiguracja wyjścia audio

All-in-one PC obsługuje różne konfiguracje audio. Ustawienie systemu z użyciem głośników stereo lub systemu wielokanałowego systemu głośników audio.

Konfiguracje głośników

Wykonaj ustawienie systemu z następującymi konfiguracjami głośników:

Nazwa	System głośników
2-kanałowy (stereo)	Głośnik lewy i prawy.

Gniazdo audio	Słuchawki/2-kanał
	Wyjście audio
	Wejście mikrofonu



Głośnik stereo jest ustawiony jako dwukanałowy system lewy-prawy. Wielokanałowy głośnik ma kanał lewy-prawy przedni i lewy-prawy tylny (surround) oraz może mieć subwoofer i głośnik centralny.

Podłączanie głośników

Sprawdź tabelę poniżej z opisem gniazd audio na panelu tylnym i ich funkcji.

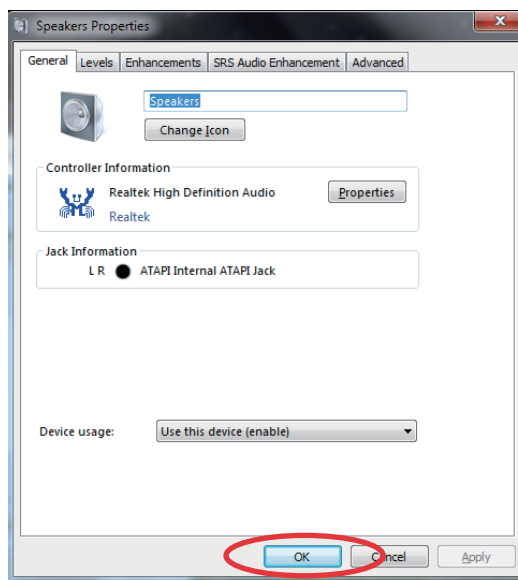
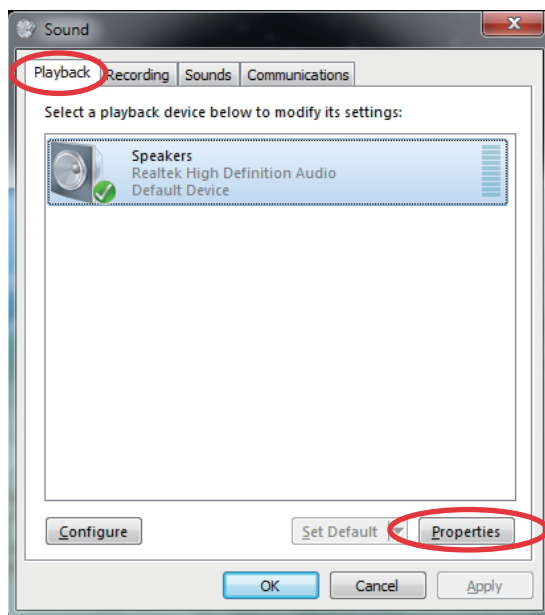
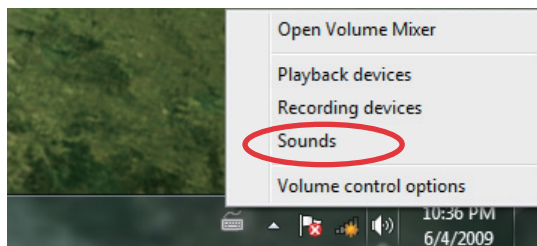
Dla głośników stereo lub słuchawek

Gniazdo audio	Opis
	Podłączenie do głośników stereo lub słuchawek.

Konfiguracja ustawień wyjścia audio

Po podłączeniu systemu głośników do All-in-one PC należy wykonać wymienione czynności w celu konfiguracji ustawień głośnika:

1. Kliknij prawym przyciskiem ikonę głośnika w obszarze powiadamiania Windows® i kliknij **Dźwięki**.
2. Wybierz urządzenie odtwarzania i kliknij **Właściwości**, aby skonfigurować ustawienia.
3. Wykonaj zaawansowane konfiguracje, takie jak regulacja poziomu głośności głośnika i szybkości wyjścia. Kliknij **OK**, aby zakończyć konfigurację.



Przetaktowywanie All-in-one PC

1. Kliknij przycisk **S.H.E.** miernika szybkości na pulpicie.



2. Wskaźnik przesunie się z **High (Wysoka)** do **Super**, według ilustracji.



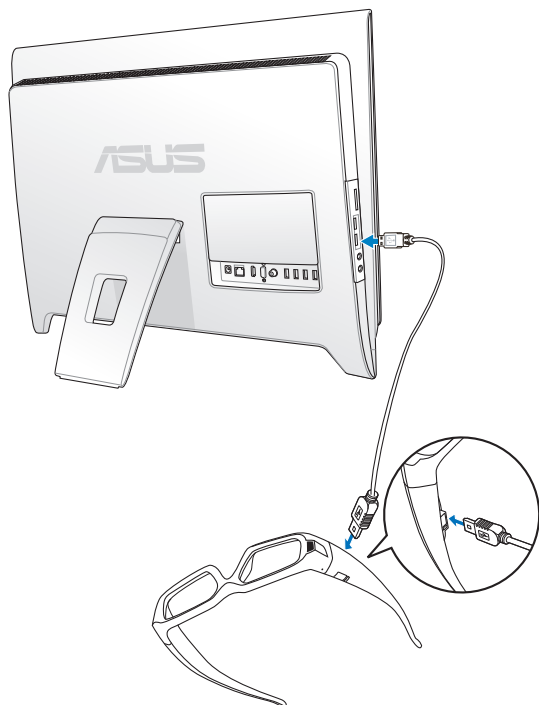
Ponownie kliknij przycisk **S.H.E.**, aby cofnąć konfigurację przetaktowania.



Używanie okularów 3D Vision

Ładowanie okularów 3D Vision

Podłącz wtyczkę typu A dostarczonego kabla USB, do komputera All-in-one PC, a wtyczkę typu B, do ramki okularów 3D vision, aby wykonać ładowanie okularów 3D vision, przed pierwszym użyciem oraz po każdym rozładowaniu.



Konfiguracja ustawień 3D Vision

1. Uruchom kreator ustawień 3D Vision, klikając **Menu Start > NVIDIA Corporation > 3D Vision > Enable 3D Vision (Włącz 3D Vision)**.
2. Wybierz **Next (Dalej)**, aby uruchomić kreator ustawień. Kreator jest bardzo intuicyjny i łatwy.
3. Wybierz środowisko gier.
4. Znalezione zostanie wyświetlacz 3D Ready.
5. Włącz okulary.
6. Wykonaj test ustawień sprzętu. Ten ekran jest używany do sprawdzenia, czy posiadane urządzenie jest prawidłowo skonfigurowane do pokazywania efektów stereoskopowych 3D oraz, czy okulary działają prawidłowo. Zastosuj się do wyświetlonych na ekranie wskazówek.

7. **(Dla zewnętrznych wyświetlaczy LCD 3D Vision-Ready i notebooków z wbudowanymi wyświetlaczami LCD 3D Vision) Czy podczas oglądania przez okulary miga obraz peryferyjny?**

Jeśli obraz peryferyjny nadmiernie miga należy zmienić częstotliwość odświeżania wyświetlacza. Po wybraniu Yes (Tak), wyświetlone zostaną opcje częstotliwości odświeżania.

8. Sprawdź możliwość widzenia stereoskopowych treści 3D. Jeśli już wiadomo, że posiadane urządzenie może interpretować stereoskopowe treści 3D należy sprawdzić możliwości użytkownika. Brak możliwości widzenia obrazu testu medycznego w stereoskopowym obrazie 3D, może być spowodowany:

Wymaganymi regulacjami w celu poprawienia widzenia stereoskopowego 3D. Wybierz **Back (Cofnij)** i sprawdź, czy jest widoczny stereoskopowy efekt 3D na ekranie **Test your hardware setup (Test ustawień sprzętowych)**.

Problemy wizualne.

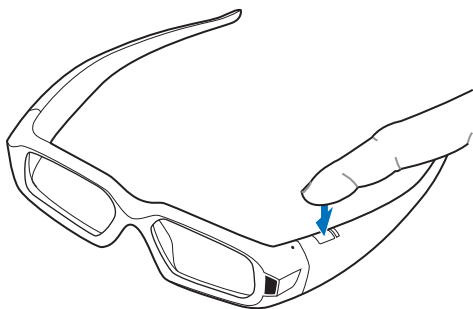
Sprawdź środki ostrożności w części podręcznika użytkownika Wymagania bezpieczeństwa. Skontaktuj się z lekarzem, jeśli podejrzewa się, że problemy z widzeniem stereoskopowego 3D mają podłoże fizyczne.



Jeśli nie został pomyślnie ukończony test medyczny i nie jest widoczny obraz testowy, NVIDIA zaleca, aby nie używać 3D Vision. Należy skontaktować się z okulistą w celu sprawdzenia możliwych zaburzeń widzenia.

Korzystanie z 3D Vision

Funkcja 3D Vision NVIDIA jest uaktywniana automatycznie po uruchomieniu odtwarzania gry 3D. Należy jedynie włączyć zasilanie okularów 3D Vision. Jeśli to potrzebne, użyj odpowiednio [Ctrl]+[F3] do zwiększenia percepcji głębi i [Ctrl]+[F4] do zmniejszenia percepcji głębi.



- Efektywny zakres wynosi 10 stóp (3,048m).
- Okulary 3D Vision wyłączą się automatycznie, jeśli przez dziesięć minut nie zostanie odebrany żaden sygnał podczerwieni.

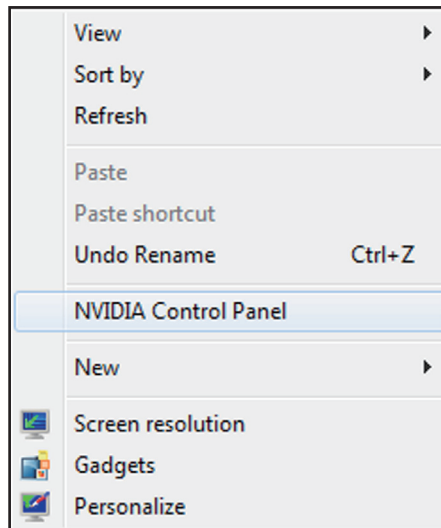
Regulacja częstotliwości odświeżania

Najlepsza **Refresh rate (Częstotliwość odświeżania)** dla efektu 3D Vision zależy od regionu, wykonaj instrukcje poniżej, aby ręcznie wyregulować częstotliwość odświeżania.

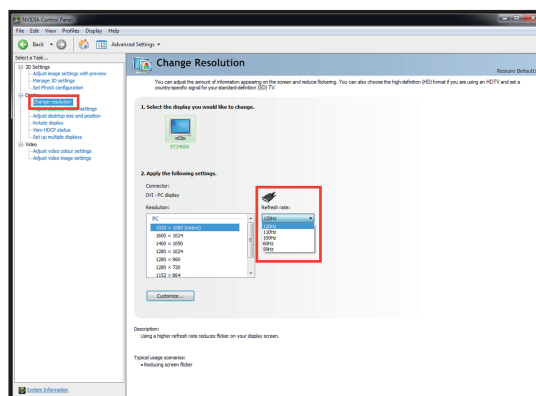


Sprawdź FAQ pod adresem http://www.nvidia.com/content/3dvision/docs/3DVISION_TipsTricks_Dec08_Screen.pdf, aby uzyskać informacje o najlepszej częstotliwości odświeżania w danym regionie.

1. Kliknij prawym przyciskiem na pulpicie i wybierz **NVIDIA Control Panel (Panel sterowania NVIDIA)**.



2. Kliknij **Change resolution (Zmień rozdzielczość)** w lewym panelu i wyreguluj według zaleceń **Refresh rate (Częstotliwość odświeżania)**.



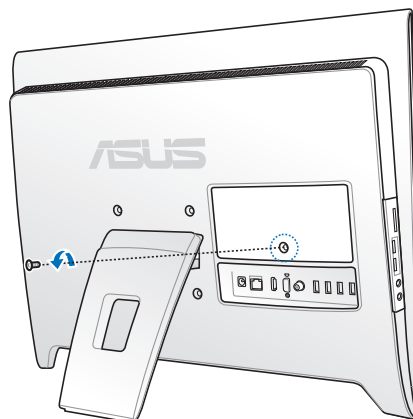
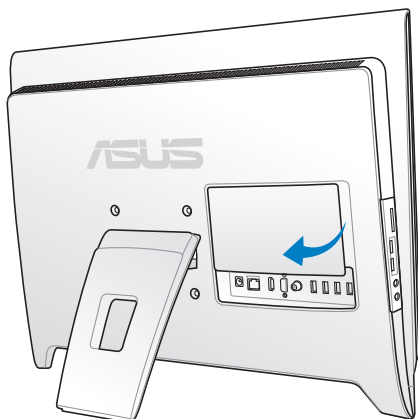
Wymiana lub rozbudowa pamięci

Dodatkowa pamięć zwiększy wydajność aplikacji, poprzez zmniejszenie częstotliwości dostępu do dysku twardego. **Odwiedź autoryzowany punkt serwisowy lub sprzedawcę w celu uzyskania informacji o możliwości rozbudowy pamięci dla komputera All-in-one PC.** Maksymalną zgodność i niezawodność zapewniają jedynie moduły rozszerzenia zakupione u autoryzowanych sprzedawców tego komputera.

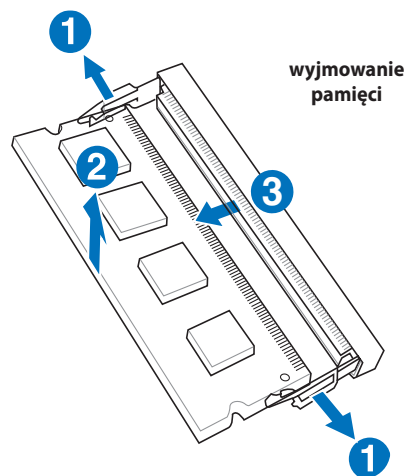
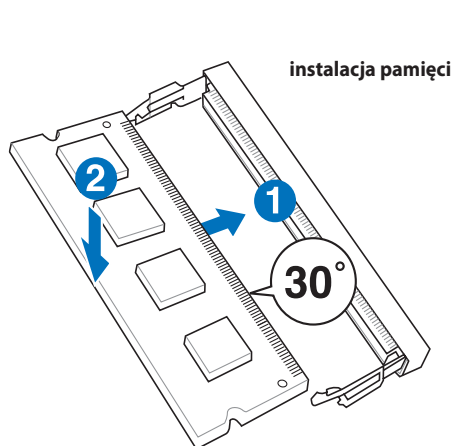


OSTRZEŻENIE! Przed instalacją lub wyjmowaniem pamięci należy odłączyć wszystkie podłączone urządzenia peryferyjne, wszelkie linie telefoniczne lub telekomunikacyjne i złącza zasilania (takich urządzeń jak zewnętrzny zasilacz, bateria, itd.).

1. Naciśnij zaczep podtrzymujący i otwórz klapkę modułów pamięci.
2. Odkręć i zdejmij metalową płytę pokrywę.



3. Wyjmij lub zainstaluj pamięć w oparciu o potrzeby, zgodnie z instrukcjami poniżej.



Odwiedź stronę pomocy ASUS, pod adresem <http://support.asus.com> w celu uzyskania najnowszej QVL pamięci.

Przywracanie systemu

Użycie ukrytej partycji

Partycja przywracania zawiera plik z obrazem systemu operacyjnego, sterowników i programów narzędziowych, zainstalowanych w systemie fabrycznie. Partycja przywracania udostępnia kompleksowe rozwiązanie przywracania, które umożliwia szybkie przywrócenie oprogramowania systemu do stanu oryginalnego, przy założeniu, że dysk twardy działa prawidłowo. Przed użyciem partycji przywracania, skopiuj pliki z danymi (takie jak pliki Outlook PST) do urządzenia USB lub do napędu sieciowego i zapisz wszystkie dostosowane ustawienia konfiguracji (takie jak ustawienia sieci).

Przywracanie systemu operacyjnego na domyślną partycję fabryczną (Przywracanie F9)

1. Wyłącz Boot Booster (Przyspieszanie rozruchu) w ustawieniach BIOS.
2. Naciśnij [F9] podczas rozruchu.
3. Po wyświetleniu tego elementu wybierz **Windows setup (Ustawienia Windows) [Włączone EMS]** i naciśnij [Enter].
4. Wybierz język i kliknij **Next (Dalej)**.
5. Wybierz **Recover the OS to the Default Partition (Przywróć system operacyjny na domyślną partycję)** i kliknij **Next (Dalej)**.
6. Wyświetlona zostanie domyślna partycja fabryczna. Kliknij **Next (Dalej)**.
7. Dane na domyślnej partycji zostaną usunięte. Kliknij **Recover (Przywróć)** w celu uruchomienia przywracania systemu.



Usunięte zostaną wszystkie dane z wybranej partycji. Upewnij się, że została wykonana wcześniej kopia zapasowa ważnych danych.

8. Po pomyślnym zakończeniu przywracania, kliknij **Reboot (Uruchom ponownie)** w celu ponownego uruchomienia systemu.

Wykonywanie kopii zapasowej danych domyślnego środowiska fabrycznego do napędu USB (Kopia zapasowa F9)

1. Powtórz czynności 1 - 4 z poprzedniej części.
2. Wybierz **Backup the Factory Environment to a USB Drive (Kopia zapasowa środowiska fabrycznego do napędu USB)** i kliknij **Next (Dalej)**.
3. Podłącz urządzenie pamięci masowej USB do komputera PC, aby rozpocząć wykonywanie kopii zapasowej domyślnego środowiska fabrycznego.



Wymagana pojemność podłączonego urządzenia pamięci masowej USB, nie powinna przekraczać 15GB. Rzeczywista pojemność zależy od modelu komputera PC.

4. Wybierz wymagane urządzenie pamięci masowej USB, jeśli do komputera All-in-one PC podłączone jest więcej niż jedno urządzenie pamięci masowej USB i kliknij **Next (Dalej)**.



Jeśli w wybranym urządzeniu pamięci masowej USB istnieje już partycja o prawidłowej wielkości (na przykład, partycja wykorzystana jako partycja kopii zapasowej), system pokaże tę partycję automatycznie i użyje ją do wykonania kopii zapasowej.

5. W zależności od sytuacji określonych w poprzedniej czynności, usunięte zostaną dane w wybranym urządzeniu pamięci masowej USB lub w wybranej partycji. Kliknij **Backup (Kopia zapasowa)** w celu rozpoczęcia wykonywania kopii zapasowej.



Utracone zostaną wszystkie dane w wybranym urządzeniu pamięci masowej lub w wybranej partycji. Upewnij się, że została wykonana wcześniej kopia zapasowa ważnych danych.

6. Po pomyślnym zakończeniu wykonania kopii zapasowej domyślnego środowiska fabrycznego, kliknij **Reboot (Uruchom ponownie)** w celu ponownego uruchomienia systemu.

Używanie urządzenia pamięci masowej USB (Przywracanie z USB)

Po uszkodzeniu partycji przywracania w systemie należy użyć urządzenia pamięci masowej USB do przywrócenia systemu do domyślnej partycji fabrycznej lub danych środowiska fabrycznego na cały dysk twardy.

1. Wyłącz Boot Booster (Przyspieszanie rozruchu) w ustawieniach BIOS.
2. Podłącz urządzenie pamięci masowej USB w którym ma zostać zapisana kopia zapasowa danych środowiska fabrycznego.
3. Naciśnij <ESC> podczas uruchamiania, po czym pojawi się ekran **Please select boot device (Wybierz urządzenie rozruchowe)**. Wybierz USB:XXXXXX w celu uruchomienia z podłączonego urządzenia pamięci masowej USB.
4. Wybierz język i kliknij **Next (Dalej)**.
5. Wybierz **Restore (Odtwórz)** i kliknij **Next (Dalej)**.
6. Wybierz zadanie i kliknij **Next (Dalej)**. Opcje zadania:
 - **Restore the OS to the Default Partition only (Odtworzenie systemu operacyjnego wyłącznie na partycji domyślnej)**
Wybierz tę opcję, aby przywrócić system operacyjny na domyślną partycję fabryczną. Ta opcja powoduje usunięcie wszystkich danych na systemowej partycji "C" i zachowuje partycję "D" niezmienioną. Po kliknięciu **Next (Dalej)**, wyświetlona zostanie domyślna partycja fabryczna. Kliknij ponownie **Next (Dalej)**.
 - **Restore the Whole Hard Disk (Odtworzenie całego dysku twardego)**
Wybierz tę opcję, aby przywrócić komputer EeeTop PC/EeeBox PC do domyślnego stanu fabrycznego. Opcja ta usuwa wszystkie dane z dysku twardego i tworzy nową partycję systemową, jako napęd "C", pustą partycję jako napęd "D" i partycję przywracania.
7. Dane na domyślnej partycji fabrycznej lub na całym dysku twardym zostaną usunięte, w zależności od opcji wybranej w poprzedniej czynności. Kliknij **Restore (Odtwórz)**, aby uruchomić zadanie.
8. Po pomyślnym zakończeniu przywracania, kliknij **Reboot (Uruchom ponownie)** w celu ponownego uruchomienia systemu.

Pomoc techniczna dla okularów 3D Vision nVIDIA

Szczegółowe informacje dotyczące panelu sterowania NVIDIA znajdują się w podręczniku użytkownika 3D Vision, dostępnym pod adresem www.nvidia.com/3dvision.

Odwiedź www.nvidia.com/3dvision/support w celu uzyskania dostępu do systemu wiedzy online, działającego w układzie 24x7x365, gdzie można skierować pytania do pracowników pomocy technicznej. Pytania można przysyłać jedynie w języku angielskim. Klienci 3D Vision mogą także uzyskać dostęp do bezpłatnej pomocy technicznej, pod numerem 1-800-797-6530 od 8:00 do 17:00 czasu Pacyfiku, M-F. Linia pomocy technicznej jest dostępna wyłącznie z USA i Kanady.

Producent	ASUSTek COMPUTER INC.
Adres, miasto	No. 150, LI-TE RD., PEITOU, TAIPEI 112, TAIWAN R.O.C
Kraj	TAIWAN
Autoryzowany przedstawiciel w Europie	ASUS COMPUTER GmbH
Adres, miasto	HARKORT STR. 21-23, 40880 RATINGEN
Kraj	GERMANY