

PC todo en uno

Manual de usuario



ET24 Series

S6065

Primera edición V1

Septiembre de 2010

Copyright © 2010 ASUSTeK COMPUTER INC. Todos los derechos reservados.

Ninguna parte de este manual, incluidos los productos y el software descritos en él, se puede reproducir, transmitir, transcribir, almacenar en un sistema de recuperación, ni traducir a ningún idioma, de ninguna forma ni por ningún medio, excepto la documentación que el comprador mantiene como copia de seguridad, sin el permiso por escrito de ASUSTeK COMPUTER, INC. ("ASUS").

Los productos y nombres corporativos mencionados en este manual pueden ser o no marcas registradas o derechos de propiedad intelectual de sus respectivas compañías y solamente se usan con fines identificativos. Todas las marcas comerciales pertenecen a sus respectivos propietarios.

Se han realizado todos los esfuerzos posibles para asegurar que el contenido de este manual sea correcto y esté actualizado. Sin embargo, el fabricante no garantiza la precisión de su contenido y se reserva el derecho a realizar cambios sin previo aviso.

Contenido

Contenido.....	3
Avisos	5
Declaración de la Comisión federal de comunicaciones (FCC, Federal Communications Commission)	5
Declaración del Departamento Canadiense de Comunicaciones	6
Declaración de la exposición a la radicación IC para Canadá	6
Declaración de conformidad (directiva R&TTE 1999/5/EC)	6
Advertencia de la marca CE.....	7
Canal de uso inalámbrico para diferentes dominios	7
Bandas de frecuencia inalámbricas restringidas de Francia.....	8
REACH	9
Avisos relacionados con el sintonizador de TV	9
Declaración y cumplimiento de normativas medioambientales globales	10
Servicios de recuperación.....	10
Notas sobre este manual	11
Información de seguridad	12
Instalar el sistema	12
Consideraciones a tener en cuenta durante el uso	12
Bienvenido	13
Contenido del paquete	13
Familiarizarse con su PC todo en uno	14
Vista frontal.....	14
Vista posterior.....	16
Vista lateral.....	18
Uso de la pantalla táctil	20
Mostrar el puntero táctil.....	20
Limpiar la pantalla táctil	21
Utilizar el teclado	22
Teclas de función	23
Situar su PC todo en uno	24
Colocación en el escritorio	24
Anclaje en pared	25

Preparar su PC todo en uno	27
Conexión del teclado y ratón con cable.....	27
Conexión del teclado y el ratón inalámbricos.....	27
Encender el sistema.....	28
Apagar el sistema	28
Configuración de una conexión inalámbrica	29
Configuración de una conexión cableada.....	30
Usar una dirección IP estática.....	30
Utilizar una dirección IP dinámica (PPPoE).....	32
Conexión inalámbrica Bluetooth.....	35
Configuración de una salida de audio	37
Configuraciones de los altavoces.....	37
Conexión de los altavoces	37
Definición de la configuración de la salida de audio.....	38
Aumento de la velocidad del reloj d su PC todo en uno	39
Uso de las gafas 3D Vision	40
Cargar las gafas 3D Vision.....	40
Definir la configuración 3D Vision	40
Disfrutar de 3D Vision	41
Para ajustar la frecuencia de refresco.....	42
Cambio o actualización de la memoria.....	43
Recuperación del sistema	44
Uso de la partición oculta.....	44
Recuperar el sistema operativo en la partición predeterminada de fábrica (recuperación mediante F9).....	44
Hacer una copia de seguridad de los datos de entorno predeterminados de fábrica en una unidad USB (copia de seguridad mediante F9).....	44
Uso del dispositivo de almacenamiento USB (restauración mediante USB).....	45
Soporte técnico para las gafas nVIDIA 3D Vision	46

Avisos

Declaración de la Comisión federal de comunicaciones (FCC, Federal Communications Commission)

Este dispositivo cumple el Apartado 15 de las normas FCC. El funcionamiento está sujeto a las siguientes dos condiciones:

- Este dispositivo no puede causar interferencias perjudiciales, y
- Este dispositivo debe aceptar cualquier interferencia recibida, incluida la interferencia que pueda causar un funcionamiento no deseado.

este equipo se ha probado y se ha demostrado que cumple los límites de un dispositivo digital de Clase B, de acuerdo con el Apartado 15 de la normativa FCC. Estos límites están diseñados para proporcionar una protección razonable contra las interferencias perjudiciales en una instalación residencial. Este equipo genera, usa y puede irradiar energía en frecuencias de radio y, si no se instala y usa de acuerdo con las instrucciones del fabricante, puede causar interferencias dañinas a las comunicaciones de radio. Sin embargo, no existen garantías de que el equipo no provoque interferencias en una instalación particular. Si este equipo provoca interferencias perjudiciales a la recepción de radio o televisión, lo que puede determinarse encendiéndolo y apagándolo, es recomendable intentar corregir dichas interferencias mediante una o varias de las siguientes medidas:

- Reorientar o reubicar la antena receptora.
- Aumentar la separación entre el equipo y el receptor.
- Conectar el equipo a una toma de corriente que se encuentre en un circuito distinto al que está conectado el receptor.
- Solicitar ayuda al proveedor o a un profesional de radio y TV con experiencia.

ATENCIÓN: Los cambios o modificaciones no aprobados expresamente por el concesionario de este dispositivo anularán la autorización de los usuarios para trabajar con el equipo.

Advertencia a la exposición de radiofrecuencia

Este equipo se debe instalar y debe funcionar conforme a las instrucciones proporcionadas. Las antenas usadas para este transmisor se deben instalar de forma que estén separadas una distancia de, al menos, 20 cm de las personas y no se deben colocar ni usar conjuntamente con ninguna otra antena o transmisor. Se debe proporcionar a los usuarios finales e instaladores la instrucciones de instalación y las condiciones de funcionamiento del transmisor para satisfacer los requisitos de exposición de RF.

Declaración del Departamento Canadiense de Comunicaciones

Este aparato digital no supera los límites de la Clase B para emisiones de ruido de radio desde aparatos digitales establecidas en las Normativas de Interferencias de Radio del Departamento Canadiense de Comunicaciones.

Este aparato digital de Clase B cumple la norma canadiense ICES-003.

Declaración de la exposición a la radiación IC para Canadá

Este equipo cumple los límites IC de exposición a la radiación fijados para un entorno no controlado. Para cumplir los requisitos de exposición de RF IC, evite el contacto directo con la antena transmisora durante la transmisión. Los usuarios finales deben seguir las instrucciones de funcionamiento específicas para cumplir la normativa de exposición de radiofrecuencia.

El funcionamiento está sujeto a las siguientes dos condiciones:

- Este dispositivo no puede causar interferencias y
- Este dispositivo debe aceptar cualquier interferencia, incluida la interferencia que pueda causar un funcionamiento no deseado del dispositivo.

Declaración de conformidad (directiva R&TTE 1999/5/EC)

Los siguientes puntos se completaron y se consideran relevantes y suficientes:

- Requisitos esenciales según el [Artículo 3]
- Requisitos de protección para la salud y seguridad según el [Artículo 3.1a]
- Comprobación de la seguridad eléctrica según la norma [EN 60950]
- Requisitos de protección para la compatibilidad electromagnética del [Artículo 3.1b]
- Comprobación de la compatibilidad electromagnética de las normas [EN 301 489-1] y [EN 301 489-17]
- Uso eficaz del espectro de radio según el [Artículo 3.2]
- Conjunto de pruebas de radio según la norma [EN 300 328-2]

Advertencia de la marca CE

Éste es un producto de Clase B. En un entorno doméstico, este producto puede causar interferencias de radio, en cuyo caso se puede instar al usuario a que tome las medidas oportunas.



Marca CE para dispositivos sin LAN inalámbrica o Bluetooth

La versión comercializada de este dispositivo cumple los requisitos de las directivas EEC 2004/108/EC "Compatibilidad electromagnética" y 2006/95/EC "Directiva de baja tensión".



Marca CE para dispositivos con LAN inalámbrica o Bluetooth

Este equipo cumple los requisitos de la directiva 1999/5/EC del Parlamento y la Comisión Europeos de 9 de marzo de 1999 que rige los equipos de radio y telecomunicación y el reconocimiento mutuo de conformidad.

Canal de uso inalámbrico para diferentes dominios

Norteamérica	2,412-2,462 GHz	Canal 01 a canal 11
Japón	2,412-2,484 GHz	Canal 01 a canal 14
ETSI	2,412-2,472 GHz	Canal 01 a canal 13

Bandas de frecuencia inalámbricas restringidas de Francia

Algunas áreas de Francia tienen una banda de frecuencia restringida. La potencia máxima autorizada para interiores en el peor caso es:

- 10 mW para toda la banda de 2,4 GHz (2400 MHz–2483,5 MHz)
- 100 mW para frecuencias comprendidas entre 2446,5 MHz y 2483,5 MHz



Los canales 10 a 13 (ambos incluidos) funcionan en la banda de 2446,6 MHz a 2483,5 MHz.

Hay pocas posibilidades para el uso en exteriores: en propiedades privadas o en la propiedad privada de personas públicas, el uso está sujeto a un procedimiento de autorización preliminar del Ministerio de defensa, con la potencia máxima autorizada de 100 mW en la banda de 2446,5 a 2483,5 MHz. No se permite el uso en exteriores de propiedades públicas.

En los departamentos mencionados anteriormente, para toda la banda de 2,4 GHz:

- La potencia máxima autorizada en interiores es de 100 mW
- La potencia máxima autorizada en exteriores es de 100 mW

Departamentos en los que el uso de la banda de 2400 a 2483,5 MHz se permite con una potencia EIRP inferior a 100 mW en interiores e inferior a 10 mW en exteriores:

01 Ain	02 Aisne	03 Allier	05 Hautes Alpes	
08 Ardennes	09 Ariège	11 Aude	12 Aveyron	16 Charente
24 Dordogne	25 Doubs	26 Drôme	32 Gers	36 Indre
37 Indre et Loire	41 Loir et Cher	45 Loiret	50 Manche	55 Meuse
58 Nièvre	59 Nord	60 Oise	61 Orne	63 Puy du Dôme
64 Pyrénées Atlantique	66 Pyrénées Orientales	67 Bas Rhin	68 Haut Rhin	
70 Haute Saône	71 Saône et Loire	75 Paris	82 Tarn et Garonne	
84 Vaucluse	88 Vosges	89 Yonne		
90 Territoire de Belfort	94 Val de Marne			

Es probable que este requisito cambie en el futuro, permitiendo el uso de la tarjeta LAN inalámbrica en más zonas dentro de Francia. Consulte a la agencia de regulación de telecomunicaciones ART para obtener la información más reciente (www.art-telecom.fr).



La tarjeta WLAN transmite con una potencia inferior a 100 mW, pero superior a 10 mW.

NO DESMONTAR

La garantía no se aplica a productos desmontados por los usuarios

Advertencia relacionada con la batería de ion-litio

ATENCIÓN: si la pila se cambia por una incorrecta, existe el riesgo de explosión. Sustituya la batería únicamente por una igual o equivalente recomendada por el fabricante. Desechese de las baterías usadas conforme a las instrucciones del fabricante.

Evitar el contacto con líquidos

NO permita que el equipo entre en contacto con líquidos, lluvia o humedad ni lo utilice en lugares cercanos a tales elementos. Este producto no es estanco al agua ni al aceite.



Este símbolo de la papelera indica que el producto (equipo eléctrico y electrónico y pila de botón que contiene mercurio) no se debe arrojar a la basura municipal. Consulte las normas locales sobre desecho de productos electrónicos.



NO tire la batería a la basura. Este símbolo del cubo de basura con ruedas tachado indica que la batería no debe depositarse con el resto de la basura.

REACH

En cumplimiento del marco reglamentario REACH (registro, evaluación, autorización y restricción de productos químicos), hemos publicado las sustancias que contienen nuestros productos a través del sitio web ASUS REACH, al que puede acceder a través de la dirección <http://csr.asus.com/english/REACH.htm>.

Avisos relacionados con el sintonizador de TV

Nota para el instalador del sistema CATV—el sistema de distribución de cables se debe conectar a tierra conforme a ANSI/NFPA 70, el National Electrical Code (NEC), siguiendo las instrucciones concretas de la Sección 820.93, Conexión a tierra de revestimientos conductores externos de un cable coaxial - la instalación debe unir la pantalla del cable coaxial a tierra en la entrada del edificio.

Declaración y cumplimiento de normativas medioambientales globales

ASUS trabaja en el concepto de diseño ecológico para diseñar y fabricar nuestros productos y se asegura de que cada etapa del ciclo de vida del producto ASUS cumple las normativas medioambientales globales. Además, ASUS revela la información pertinente basándose en requisitos legales.

Consulte la página Web <http://csr.asus.com/english/Compliance.htm> (en inglés) para obtener revelación de información basándose en los requisitos de normativas que ASUS cumple:

Declaraciones sobre materiales JIS-C-0950 de Japón

SVHC (Sustancias de alto riesgo) de REACH de la Unión Europea

RoHS (Restricción de sustancias peligrosas) de Corea

Leyes sobre la energía de Suiza

Servicios de recuperación

Los programas de reciclaje y recuperación de productos de ASUS están totalmente comprometidos con las normativas más exigentes relacionadas con la protección de nuestro medio ambiente. Creemos en la oferta de soluciones para que nuestros clientes sean capaces de reciclar responsablemente nuestros productos, pilas y otros componentes así como los materiales de embalaje. Visite la página Web <http://csr.asus.com/english/Takeback.htm> para obtener información de reciclaje detallada en las diferentes regiones.

Notas sobre este manual

Para asegurarse de que realiza determinadas tareas correctamente, tenga en cuenta los siguientes símbolos usados en este manual.



ADVERTENCIA: información importante que DEBE tener en cuenta para evitar daños personales.



IMPORTANTE: instrucciones que DEBE cumplir para completar una tarea.



SUGERENCIA: consejos e información útil que le ayudarán a completar una tarea.



NOTA: información adicional para situaciones especiales.

Todas las ilustraciones y capturas de pantalla incluidas en este manual solamente son para su referencia. Las especificaciones de productos y las capturas de pantalla de software reales pueden variar en función del territorio. Visite la página Web de ASUS www.asus.com para obtener la información más reciente.

Información de seguridad

Su PC todo en uno ET24 Series se ha diseñado y comprobado para cumplir las normativas más recientes de seguridad para equipos de tecnología de la información. No obstante, para garantizar su seguridad, es importante que lea las siguientes instrucciones de seguridad.

Instalar el sistema

- Lea y siga todas las instrucciones de la documentación antes de usar el sistema.
- No utilice este producto junto a zonas con agua o fuentes de calor, como por ejemplo radiadores.
- Coloque el sistema en una superficie estable.
- Las aberturas de la carcasa son parte del sistema de ventilación del producto. No bloquee ni tape estas aberturas. Asegúrese de dejar suficiente espacio alrededor del sistema para proporcionarle la ventilación adecuada. Nunca inserte objetos de ningún tipo en las aberturas de ventilación.
- Utilice este producto en entornos con temperatura ambiente comprendida entre °C y 40 °C.
- Si usa un alargador, asegúrese de que el valor nominal de la corriente de los dispositivos enchufados no supera el de dicho alargador.

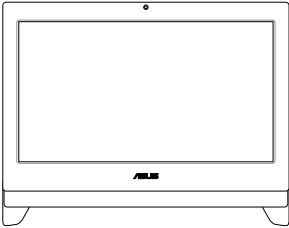
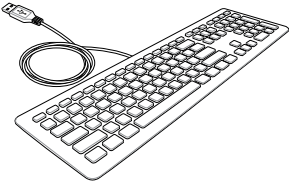
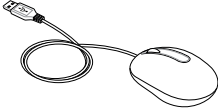
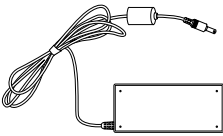
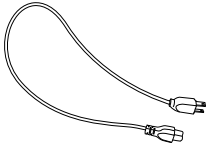
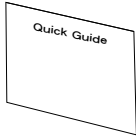
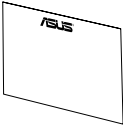
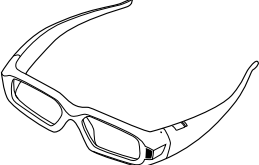
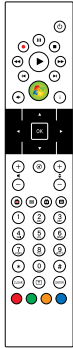


Consideraciones a tener en cuenta durante el uso

- No camine sobre el cable de alimentación ni coloque nada sobre él.
- No derrame agua ni ningún otro líquido en el sistema.
- Cuando el sistema está apagado, sigue consumiendo una pequeña cantidad de corriente eléctrica. Desenchufe siempre todas las tomas de corriente, el módem y los cables de red antes de limpiar el sistema.
- Es necesario limpiar la pantalla periódicamente para lograr la mejor sensibilidad táctil. Mantenga la pantalla limpia de objetos extraños y evite que se acumule el polvo en ella. Para limpiar la pantalla:
 - Apague el sistema y desconecte el cable de alimentación de la toma de corriente eléctrica.
 - Aplique una pequeña cantidad de limpiacristales doméstico en el paño de limpieza suministrado y páselo suavemente por la superficie de la pantalla.
 - No aplique el limpiador directamente en la pantalla.
 - No utilice un limpiador abrasivo o un paño grueso para limpiar la pantalla.
- Si detecta los siguientes problemas técnicos en el producto, desenchufe el cable de alimentación y póngase en contacto con un técnico profesional o con su proveedor.
 - El cable o el enchufe de alimentación está dañado.
 - Se ha derramado líquido dentro del sistema.
 - El sistema no funciona correctamente aunque se hayan seguido las instrucciones de funcionamiento.
 - El sistema se ha dejado caer o la carcasa está dañada.
 - El rendimiento del sistema cambia.

Bienvenido

Enhorabuena por la adquisición de PC todo en uno ET24 Series. La siguiente ilustración muestra el contenido del paquete del nuevo producto. Si alguno de los artículos siguientes falta o está dañado, póngase en contacto con su distribuidor.

Contenido del paquete

		
PC todo en uno ET24 Series	Teclado (con cable o inalámbrico)	Ratón (con cable o inalámbrico)
		
Adaptador de CA	Cable de alimentación	Guía rápida
		
Tarjeta de garantía	Gafas 3D Vision	
		
Sintonizador de TV USB (opcional)	Receptor KBM USB (opcional)	Control remoto

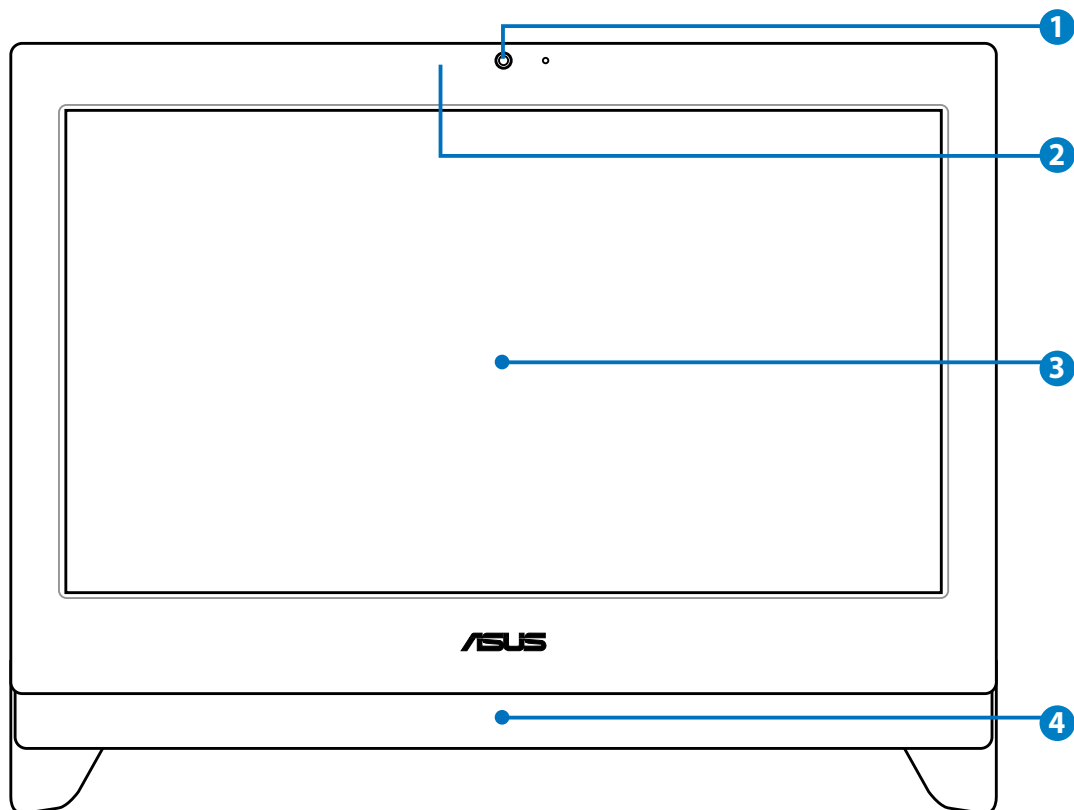
Nota:

1. El número y el contenido de los discos puede variar en función de los territorios.
2. Las ilustraciones del teclado, el ratón, la fuente de alimentación, el sintonizador de TV USB y el receptor KBM USB son únicamente para su referencia. Las especificaciones del producto real podrían variar en función del territorio.
3. Las gafas 3D Vision no son gafas graduadas, ni de sol, ni de protección. NO utilice las gafas para actividades cotidianas (conducir, leer, protegerse de la luz solar o ultravioleta, etc.) ya que tal uso podría llegar provocar lesiones.

Familiarizarse con su PC todo en uno

Vista frontal

Consulte el siguiente diagrama para identificar los componentes de este lado del sistema.



1

Cámara Web

La cámara Web integrada y el micrófono permiten iniciar conversaciones con vídeo en línea.

2

Puerto de infrarrojos 3D Vision (sólo en ciertos modelos)

El puerto de infrarrojos 3D Vision transmite señales 3D Vision a las gafas 3D cuando se reproduce un juego en 3D o se ven películas 3D.

3

Pantalla LCD (Función táctil en algunos modelos)

La pantalla LCD de 23.6 pulgadas, con una resolución óptima de 1600 x 900 o 1920 x 1080, incorpora la función táctil que pone la vida digital al alcance de sus dedos. La pantalla se caracteriza por su panel de 120Hz en 3D.

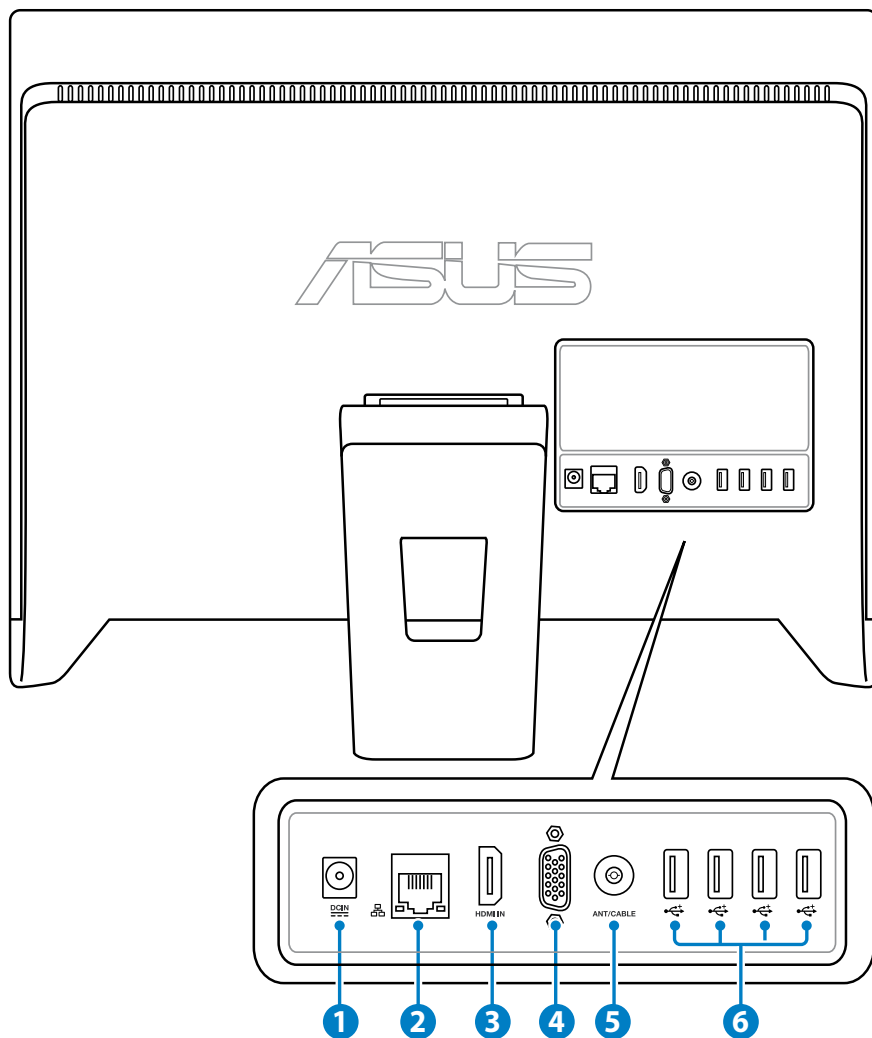
4

**Sistema de Altavoces**

El sistema de altavoces integrado le permitirá escuchar sonidos sin necesidad de otros accesorios externos. El sistema de sonido multimedia incluye un controlador digital que produce un sonido rico y vibrante (los resultados pueden mejorarse con altavoces o auriculares externos estéreo). Las funciones de sonido son controladas por software.

Vista posterior

Consulte el siguiente diagrama para identificar los componentes de este lado del sistema.



1 **DCIN** Entrada de alimentación (19 VCC)

El adaptador de alimentación suministrado convierte la alimentación de CA en alimentación de CC para este conector. La alimentación suministrada a través de este conector proporciona energía a su PC. Para no dañar su PC, use siempre el adaptador de alimentación suministrado.



El adaptador de alimentación puede alcanzar una temperatura elevada cuando se usa. No lo tape y manténgalo alejado del cuerpo.

2 Puerto LAN

El puerto LAN RJ-45 de ocho contactos admite un cable Ethernet estándar para conexión con una red local.

3 **Puerto de entrada HDMI (sólo en ciertos modelos)**

HDMI (High-Definition Multimedia Interface, es decir, Interfaz multimedia de alta definición) es una interfaz de audio y vídeo digital y sin compresión que permite conectar fuentes de audio y vídeo entre dos dispositivos compatibles, como por ejemplo un decodificador o un reproductor de DVD.

4 Salida VGA (monitor) (sólo en ciertos modelos)

El puerto de entrada para pantalla admite un cable VGA estándar y le ayuda a convertir su PC todo en uno en una pantalla más grande para su equipo portátil u otros dispositivos.

5 **Entrada de antena (sólo en ciertos modelos)**

La entrada de antena permite recibir la señal de frecuencia de TV así como conectar la antena de TV digital proporcionada. También se utiliza para recibir los servicios contratados de TV. La antena puede recibir TV digital. La conexión de servicios de cable puede recibir señales de TV digital y analógica dependiendo de los servicios de pago.

6 Puerto USB

El puerto Bus Serie Universal (USB, Universal Serial Bus) es compatible con dispositivos USB como teclados, ratones, cámaras y unidades de disco duro.



En función del modelo, los puertos USB pueden ser compatibles con las especificaciones USB 2.0 o USB 3.0.



El número de puertos USB varía en función de los modelos.

Vista lateral

Consulte el siguiente diagrama para identificar los componentes de este lado del sistema.

1 Lector de tarjetas de memoria

Normalmente, debe adquirir un lector de tarjetas de memoria externas por separado para leer tarjetas de memoria. El lector de tarjetas de memoria integrado puede leer tarjetas SD usadas en dispositivos como cámaras digitales, reproductores MP3, teléfonos móviles y unidades PDA.

2 Puerto USB

El puerto Bus Serie Universal (USB, Universal Serial Bus) es compatible con dispositivos USB como teclados, ratones, cámaras y unidades de disco duro.



En función del modelo, los puertos USB pueden ser compatibles con las especificaciones USB 2.0 o USB 3.0.

3 Conector para micrófono

El conector de micrófono está diseñado para enchufar un micrófono usado para conferencias de vídeo, narraciones de voz o grabaciones de audio sencillas.

4 Conector para auriculares y salida de audio

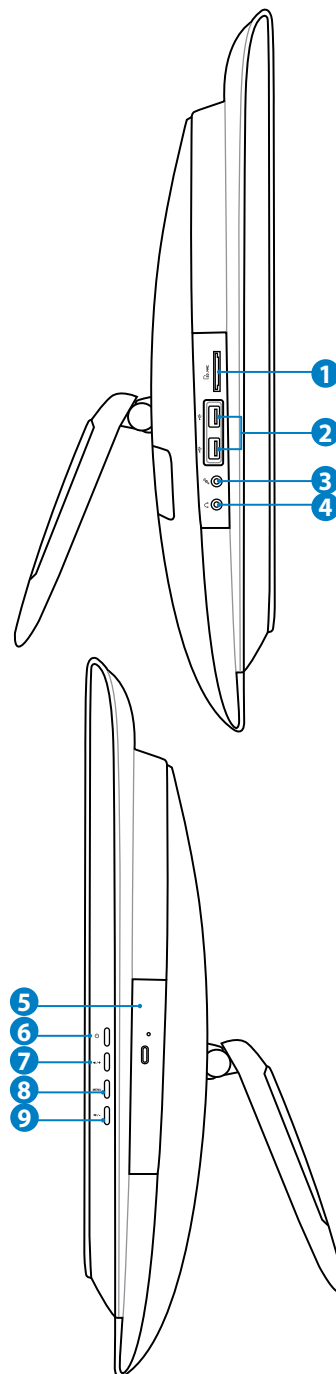
El conector para auricular estéreo (3,5 mm) se utiliza para enviar la señal de salida de audio del sistema a los auriculares o altavoces amplificados. Al utilizar este conector, los altavoces integrados se deshabilitan automáticamente.

5 Unidad óptica

La unidad óptica integrada admite discos compactos (CD) y/o discos de vídeo digital (DVD), y también puede tener funcionalidades de grabación (R) o regrabación (RW). Consulte las especificaciones de marketing para obtener detalles sobre cada modelo.

6 Interruptor de alimentación

El conmutador de encendido permite ENCENDER y APAGAR el sistema.



7

Brillo/volumen

Presione este botón para acceder directamente al menú de volumen o brillo. También se puede utilizar para desplazarse hacia arriba cuando se navega por otros menús.



La definición de los botones varía en función de los modelos.

8

Botón Menú

Presione este botón para mostrar el menú principal.



Las opciones de menú varían según el modelo.

9

Brillo/volumen

Presione este botón para acceder directamente al menú de fuente o volumen. O bien utilícelo para desplazarse hacia abajo cuando navegue por otros menús.

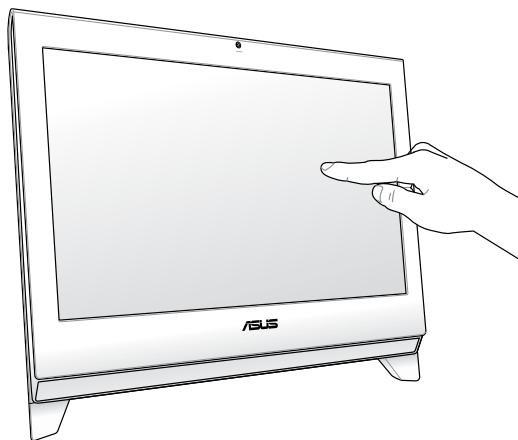


La definición del botón varía según el modelo.

Uso de la pantalla táctil

PC todo en uno pone en sus manos la experiencia digital. Con unos pocos toques, puede hacer que su PC todo en uno obedezca sus órdenes. Puede usar su dedo como si fuera un ratón directamente sobre la pantalla.

- Tocar = Hacer clic con el botón principal del ratón
- Tocar y mantener pulsado = Hacer clic con el botón secundario del ratón

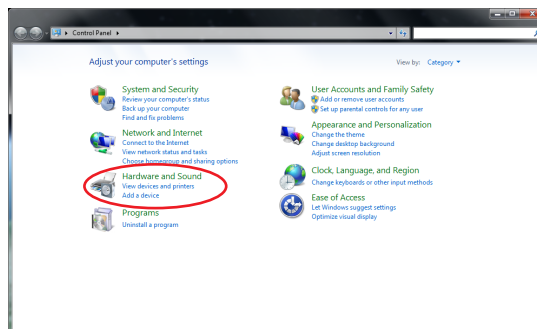


La pantalla táctil está disponible en algunos modelos.

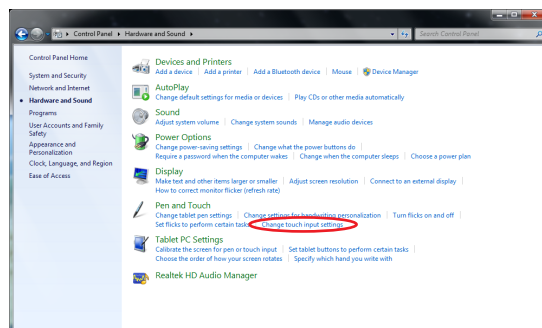
Mostrar el puntero táctil

El puntero táctil, ratón virtual, permite utilizar la pantalla táctil de forma más cómoda. Para mostrar el puntero táctil

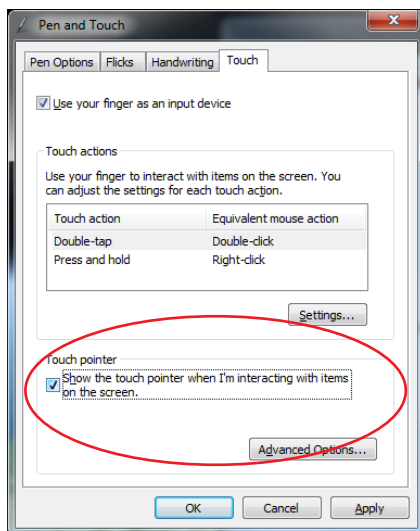
1. En el escritorio de Windows®, haga clic en **Inicio > Panel de control > Ver dispositivos e impresora.**



- Haga clic en **Cambiar configuración de entrada táctil**.



- Haga clic en la ficha **Táctil** en la parte superior y active la casilla **Mostrar el puntero táctil cuanto esté interactuando con elementos de la pantalla**. Haga clic en **Aceptar** para finalizar la configuración.



- Verá un ratón virtual en la pantalla cuando toque esta.



Limpiar la pantalla táctil

Es necesario limpiar la pantalla periódicamente para lograr la mejor sensibilidad táctil. Mantenga la pantalla limpia de objetos extraños y evite que se acumule el polvo en ella. Para limpiar la pantalla:

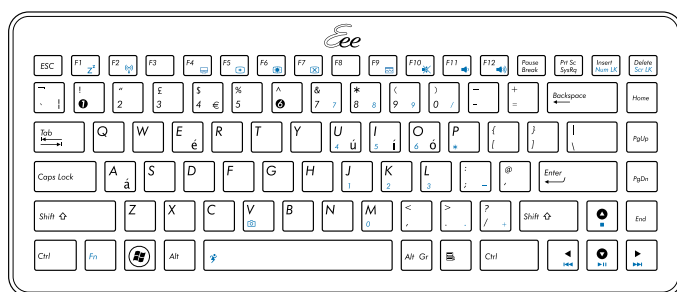
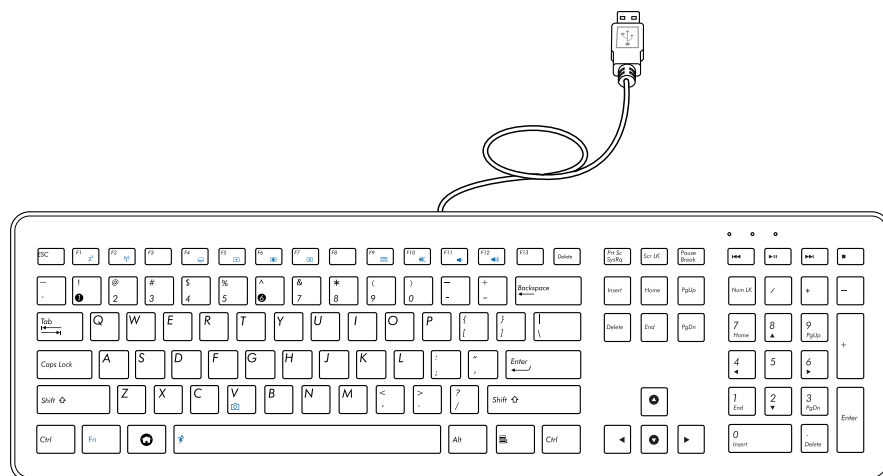
- Apague el sistema y desconecte el cable de alimentación de la toma de corriente eléctrica.
- Aplique una pequeña cantidad de limpiacristales doméstico en el paño de limpieza suministrado y páselo suavemente por la superficie de la pantalla.
- No aplique el limpiador directamente en la pantalla.
- No utilice un limpiador abrasivo o un paño grueso para limpiar la pantalla.

Utilizar el teclado

Sui PC todo en uno cuenta con un teclado con cable o inalámbrico que facilita el control del sistema.



Las ilustraciones de teclado son solamente para referencia. Las especificaciones del producto real pueden variar en función de los territorios.



Teclas de función

En la siguiente tabla se definen las teclas de función coloreadas del teclado. Para obtener acceso a los comandos coloreados, mantenga presionada la **tecla Función** mientras presiona una tecla con un comando coloreado.



Las teclas de función coloreadas y los comandos admitidos reales pueden variar en función del modelo.



Fn + F1: activa el modo de suspensión en el sistema.



Fn + F2: Permite activar o desactivar la conexión LAN o Bluetooth inalámbrica (en modelos concretos) con un menú en pantalla. Es necesario que la configuración de software de Windows® utilice la red LAN o Bluetooth inalámbrica.



Fn + F5: reduce el brillo de la pantalla.



Fn + F6: aumenta el brillo de la pantalla.



Fn + F7: ENCIENDE y APAGA la pantalla LCD.



Fn + F10: ENCIENDE y APAGA los altavoces.



Fn + F11: baja el volumen del altavoz.



Fn + F12: sube el volumen del altavoz.



Fn + Espacio (Super Hybrid Engine key): cambia entre diferentes modos de ahorro de energía. El modo seleccionado se muestra en la pantalla.



Fn + V: ACTIVA y DESACTIVA la cámara Web integrada.

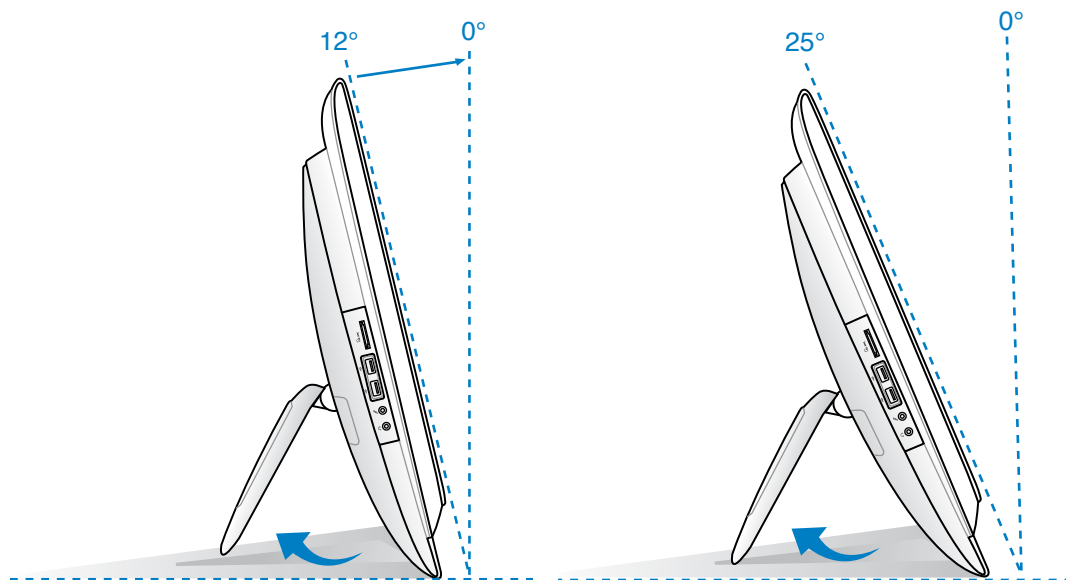
Situar su PC todo en uno

Colocación en el escritorio

Coloque su PC todo en uno en una superficie plana, como por ejemplo una tabla o un escritorio, ábralo e incline el panel de la pantalla hasta que forme un ángulo de entre 12 y 25 grados respecto a la posición vertical.



Cuando incline el panel de la pantalla hasta formar un ángulo de 12 grados, un sonido de clic indicará que dicho panel se encuentra en el ángulo apropiado. Evite ángulos inferiores a 12 grados para que el panel no se pueda caer hacia delante.



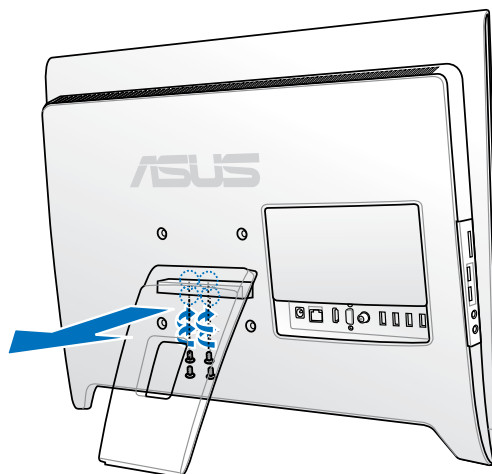
Anclaje en pared

Para instalar su PC todo en uno en la pared, adquiera el adaptador de relleno, el relleno y un kit para instalación en pared. Coloque el relleno para instalación en pared conforme a las instrucciones siguientes.

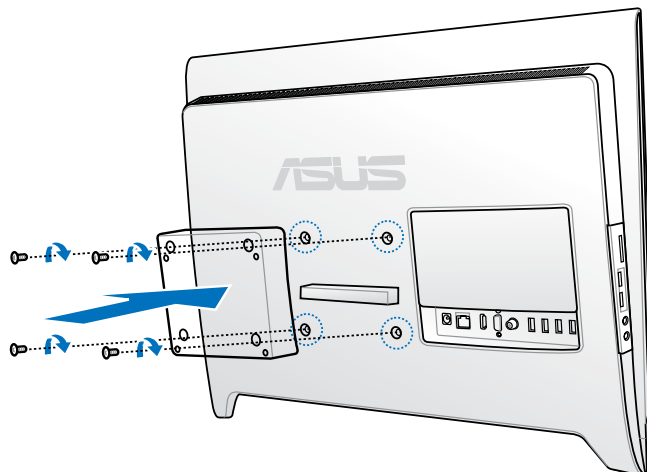


Las instrucciones siguientes son solamente para su referencia. Los procedimientos de instalación reales puede variar en función del kit para instalación en pared adquirido.

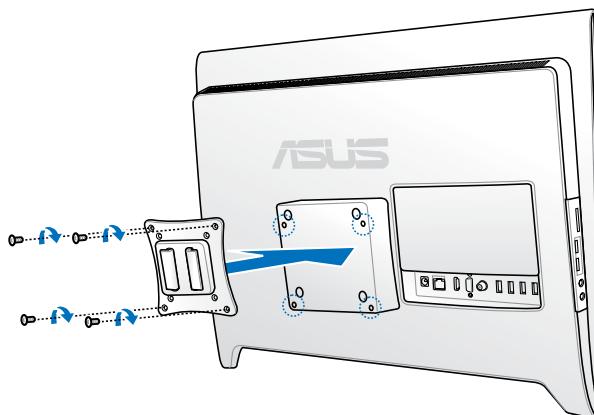
1. Quite los cuatro tornillos de la base para liberarla. Guarde los tornillos por si tuviera que utilizarlos en caso de querer instalar de nuevo la base.



2. Alinee el adaptador de relleno para instalación en pared con los orificios situados en la parte posterior de su PC todo en uno. Asegure el adaptador de relleno con cuatro tornillos.



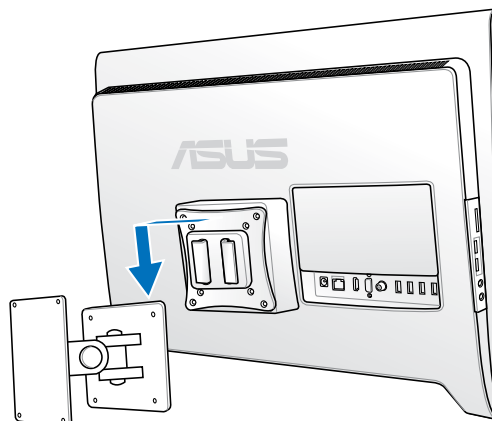
3. Asegure el relleno para instalación en pared el adaptador de relleno con los cuatro tornillos teniendo en cuenta cuál es la orientación correcta.



4. Cuelgue su PC todo en uno en el kit para instalación en pared de forma segura.



El kit para instalación en pared de esta ilustración solamente es para referencia.



5. Sujete el kit para instalación en pared a la pared siguiendo las instrucciones descritas en el manual de instalación incluido en el paquete de dicho kit.

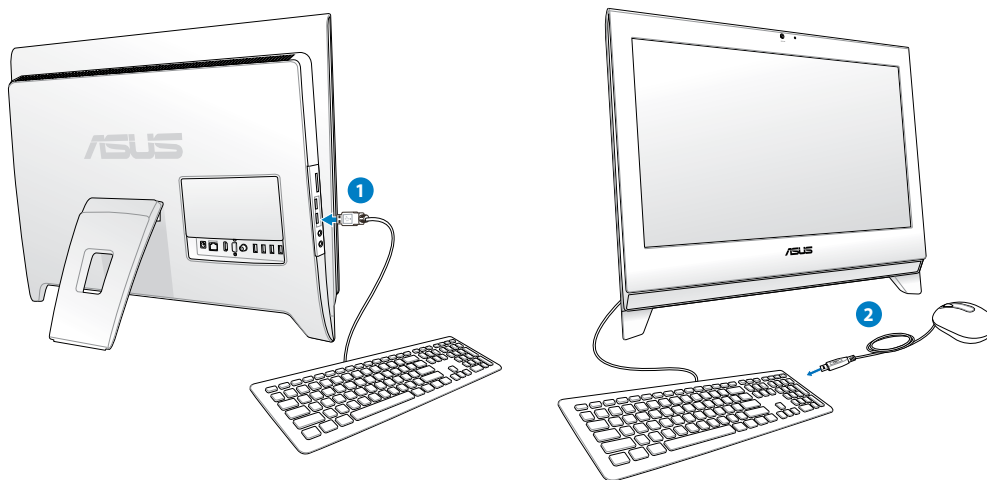


Para conseguir la ventilación adecuada, asegúrese de que deja una distancia de al menos 6 cm entre el sistema y la pared.

Preparar su PC todo en uno

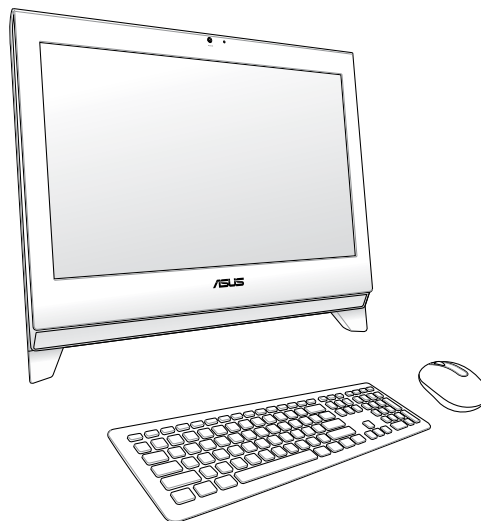
Conexión del teclado y ratón con cable

Conecte el teclado a un puerto **USB** del panel posterior (1). También puede conectar el teclado al puerto **USB** situado en el lateral izquierdo si el cable de dicho teclado no es suficientemente largo. A continuación, conecte el ratón al puerto **USB** del teclado (2).



Conexión del teclado y el ratón inalámbricos

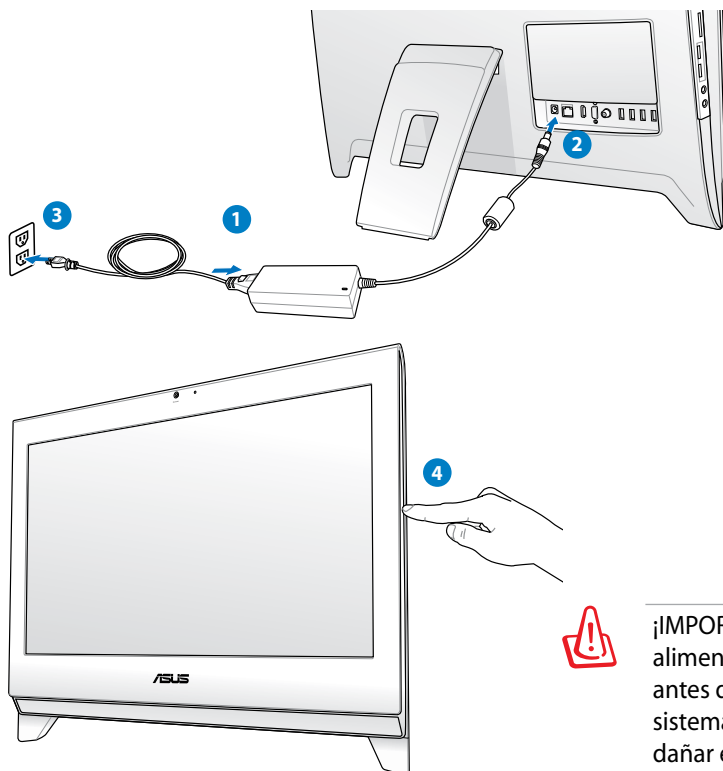
1. Instale pilas en el teclado y ratón inalámbricos.
2. Enchufe la llave inalámbrica para teclado y ratón en el puerto USB.
3. Presione los botones situados en la parte inferior del teclado y del ratón para conectarlos con su PC todo en uno.
4. Puede comenzar a utilizar el teclado y el ratón inalámbricos.



Las ilustraciones anteriores son solamente para referencia. Las apariencias y especificaciones reales (para los dispositivos con cable e inalámbricos) del teclado y el ratón pueden variar en función de los territorios.



Encender el sistema

Enchufe el adaptador de CA suministrado al conector **ENTRADA DE CC** situado en el panel posterior (1 2 3) y, a continuación, presione el **interruptor de alimentación** situado a la derecha (4) para encender el sistema.




¡IMPORTANTE! NO conecte el cable de alimentación de CA a una toma de CA antes de conectar el enchufe de CC al sistema. Si no sigue esta indicación, puede dañar el adaptador de CA-CC.

Apagar el sistema


- Para desconectar la alimentación de la pantalla LCD, presione la combinación de teclas **Fn + F7**   del teclado. El sistema seguirá en ejecución.



El comando de tecla coloreado está disponible en ciertos modelos.


- Para activar el modo de suspensión en el sistema, presione el **conmutador de encendido**  situado a la derecha. Para volver a activar el sistema operativo del sistema, presione de nuevo el **interruptor de alimentación**, haga clic con el ratón, toque la pantalla o presione cualquier tecla del teclado.
- Para apagar el sistema completamente, siga el proceso de apagado normal de Windows.

Configuración de una conexión inalámbrica

1. En el área de notificación de Windows®, haga clic con el botón secundario en el icono **red** .

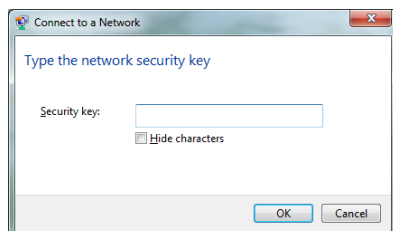
2. En la lista, seleccione la red inalámbrica a la que desee conectarse y haga clic en **Conectar**.




Si no puede encontrar el punto de acceso deseado, haga clic en el icono **Actualizar**  situado en la esquina superior derecha para actualizar la lista y buscar de nuevo en ella.




Escriba la contraseña o clave de seguridad de la red cuando se conecte a una red con seguridad habilitada.



3. Una vez establecida la conexión, esta se mostrará en la lista.
4. En la barra de tareas del sistema operativo se mostrará la intensidad de la señal inalámbrica .

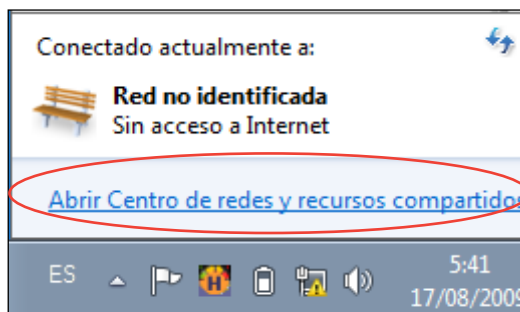
Configuración de una conexión cableada

Usar una dirección IP estática

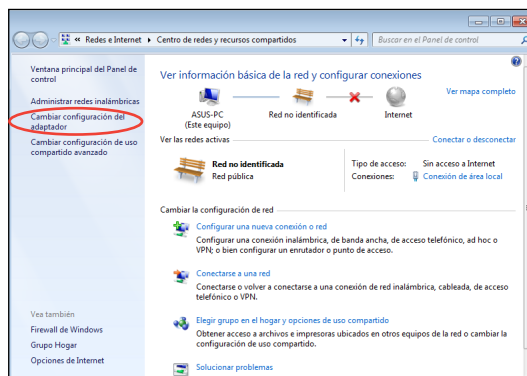
1. Haga clic con el botón secundario sobre el icono de red  situado en la barra de tareas de Windows® y, a continuación, seleccione **Abrir Centro de redes y recursos compartidos**.



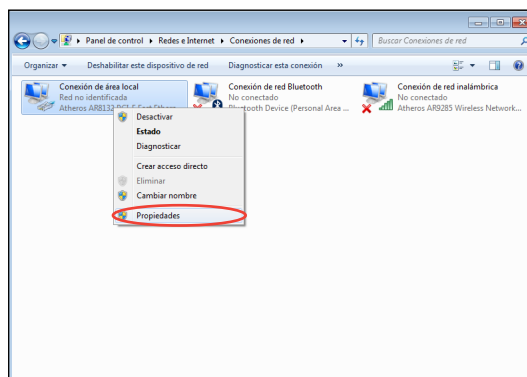
Asegúrese de que ha conectado el cable LAN a su PC todo en uno.



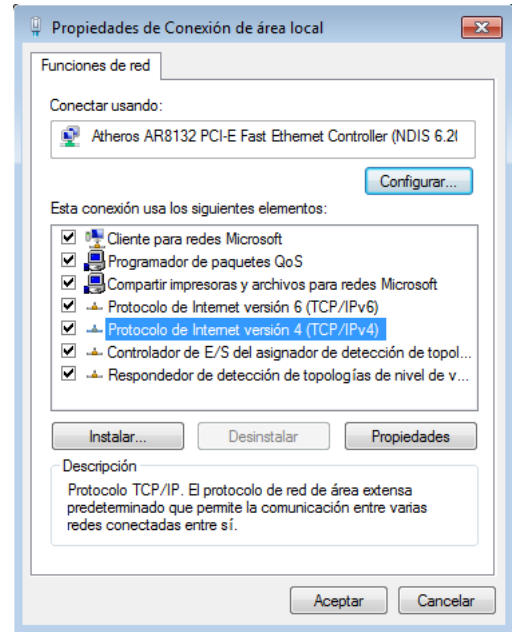
2. Haga clic en **Cambiar configuración del adaptador** en el panel azul de la izquierda.



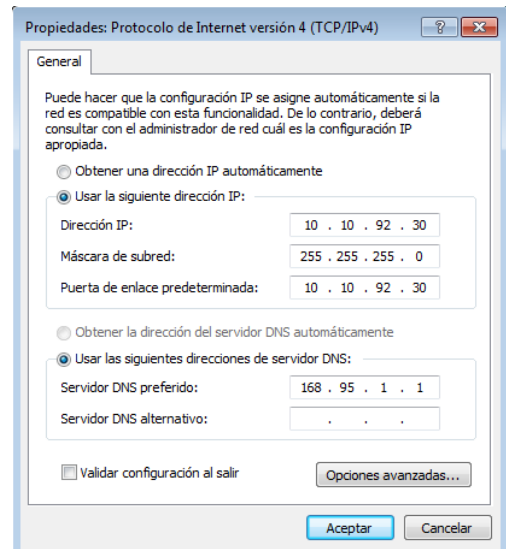
3. Haga clic con el botón secundario del ratón sobre **Conexión de área local**, y seleccione **Propiedades**.



4. Seleccione **Protocolo de Internet versión 4 (TCP/IPv4)** y, a continuación, haga clic en **Propiedades**.

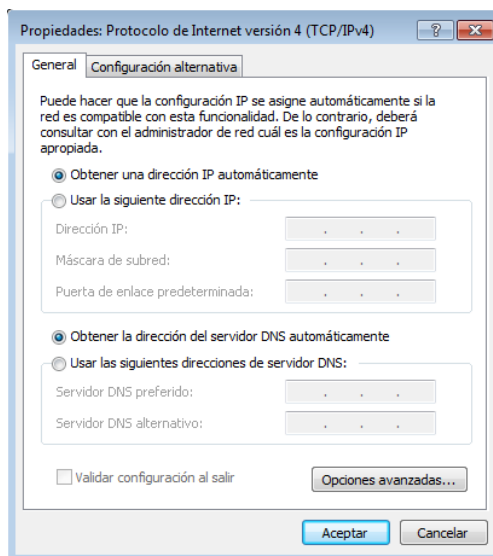


5. Seleccione **Usar la siguiente dirección IP**.
6. Escriba un valor en los campos **Dirección IP**, **Máscara de subred** y **Puerta de enlace predeterminada**.
7. Si es necesario, especifique un valor en el campo de dirección **Servidor DNS preferido**.
8. Después de especificar todos los valores relacionados, haga clic en **Aceptar** para finalizar la configuración.



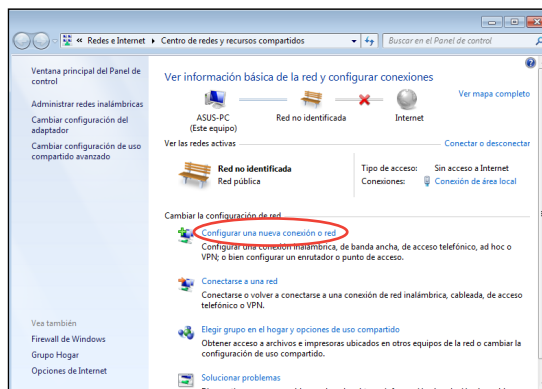
Utilizar una dirección IP dinámica (PPPoE)

1. Repita los pasos 1 a 4 de la sección anterior.
2. Seleccione **Obtener una dirección IP automáticamente** y haga clic en **Aceptar**.

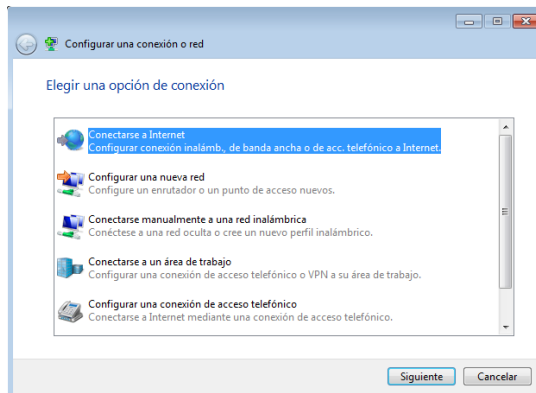


(Continúe con los pasos siguientes si utiliza PPPoE)

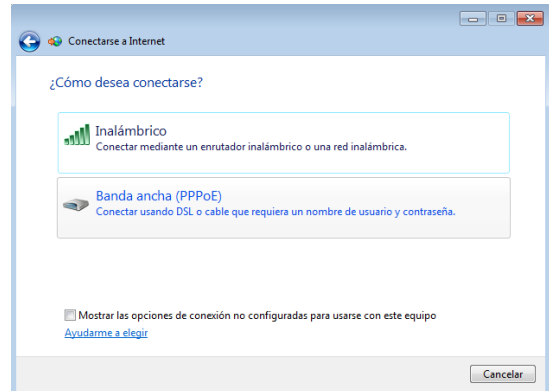
3. Vuelva a **Centro de redes y recursos compartidos** y haga clic en **Configurar una nueva conexión o red**.



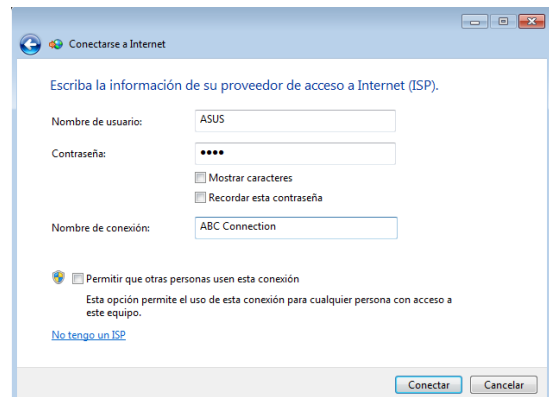
4. Seleccione **Conectarse a Internet** y haga clic en **Siguiente**.



5. Seleccione **Banda ancha (PPPoE)** y haga clic en **Siguiente**.



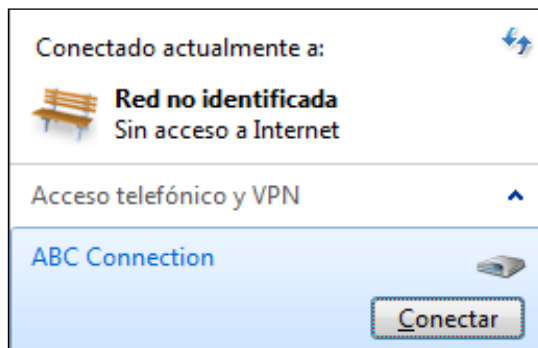
6. Escriba su nombre de usuario, contraseña y nombre de conexión. Haga clic en **Conectar**.



7. Haga clic en **Cerrar** para finalizar la configuración.



- Haga clic en el icono de red de la barra de tareas y, a continuación, en la conexión que acaba de crear.



- Escriba su nombre de usuario y contraseña. Haga clic en **Conectar** para conectarse a Internet.



Conexión inalámbrica Bluetooth



Su PC todo en uno incluye tecnología Bluetooth v3.0 con una velocidad de transferencia que varía en función de los dispositivos conectados.

Los PC todo en uno con tecnología Bluetooth no necesitan cables para conectar dispositivos compatibles con dicha tecnología. Entre los dispositivos compatibles con la tecnología Bluetooth se pueden citar los equipos portátiles, los equipos de sobremesa, los teléfonos móviles y las unidades PDA.

Teléfonos móviles con tecnología Bluetooth

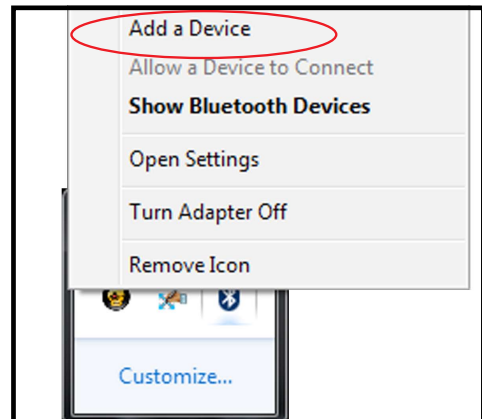
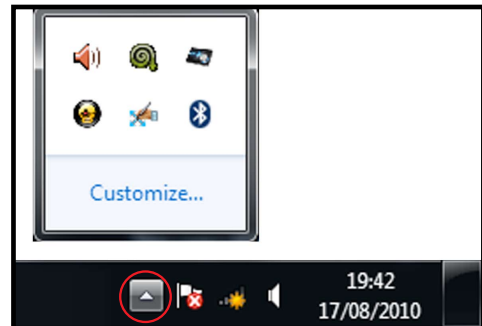
Puede conectar de forma inalámbrica su teléfono móvil. Dependiendo de las funciones del teléfono móvil, puede transferir datos de la libreta telefónica, fotografías, archivos de sonido, etc. o utilizarlo como módem para conectarse a Internet. También puede utilizarlo para mensajes SMS.

Unidades PDA con tecnología Bluetooth

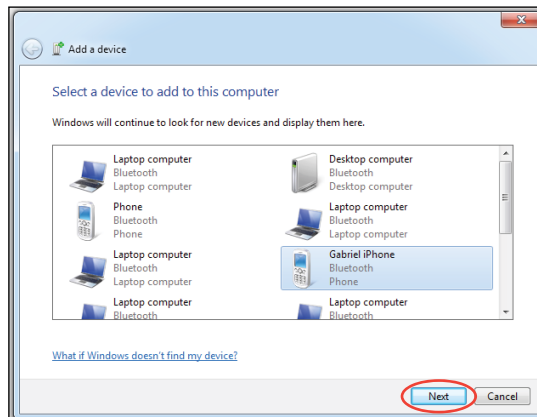
Puede conectar de forma inalámbrica otro equipo o unidad PDA e intercambiar archivos, compartir periféricos o compartir conexiones de red o Internet. También puede utilizar el teclado y el ratón inalámbrico con tecnología Bluetooth.

Este proceso se puede utilizar para agregar más dispositivos Bluetooth.

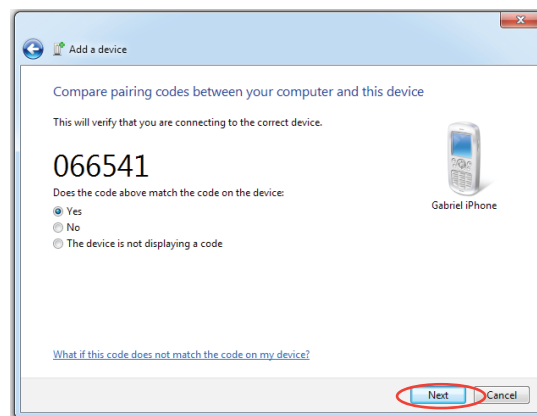
1. Haga clic en el botón del triángulo para mostrar los elementos ocultos en el área de notificación.
2. Haga clic con el botón secundario en el icono Bluetooth y seleccione **Add a Device (Agregar un dispositivo)** para buscar nuevos dispositivos.



3. Seleccione un dispositivo Bluetooth en la lista y haga clic en **Next (Siguiente)**.



4. Escriba el código de seguridad Bluetooth en el dispositivo e inicie el proceso de asociación.



5. La relación asociada se creará correctamente. Haga clic en **Close (Cerrar)** para finalizar la configuración.



Configuración de una salida de audio

Su PC todo en uno admite diferentes tipos de configuraciones de audio. Puede configurar el sistema para que utilice altavoces estéreo o un sistema de altavoces de audio multicanal.

Configuraciones de los altavoces

Defina las siguientes configuraciones de altavoces en el sistema:

Nombre	Sistema de altavoces
2 canales (estéreo)	Altavoz izquierdo y altavoz derecho.

Conector de audio	Auriculares/2 canales
	Salida de audio
	Entrada de micrófono




Un conjunto de altavoces estéreo es un sistema de altavoces de dos canales: izquierdo y derecho. Un altavoz de audio multicanal tiene un canal frontal izquierdo-derecho y un canal posterior (envolvente) izquierdo-derecho.

Conexión de los altavoces

Consulte la tabla siguiente para obtener una descripción de los conectores de audio situados en el panel posterior y de sus funciones.

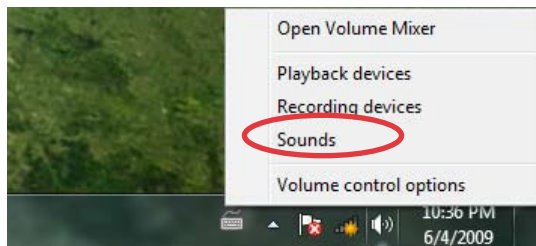
Para altavoces estéreo o auriculares

Conector de audio	Descripción
	Permite conectar los altavoces estéreo o los auriculares.

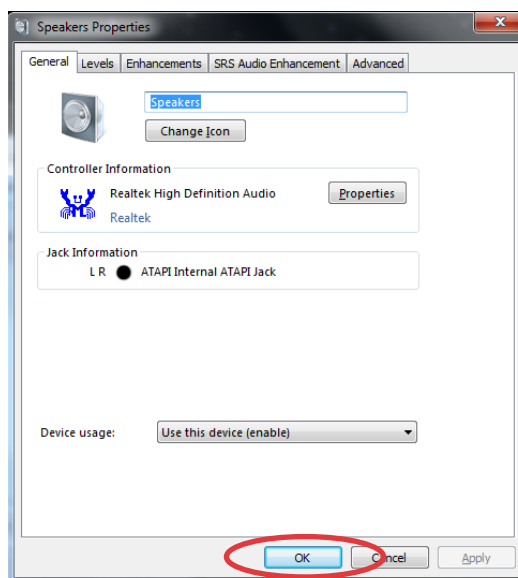
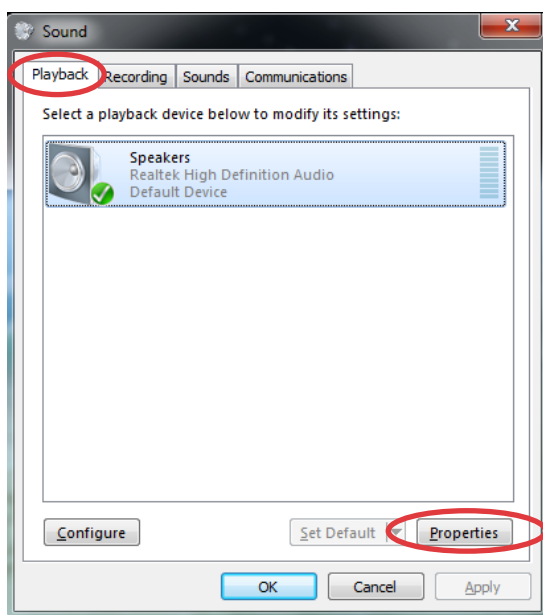
Definición de la configuración de la salida de audio

Después de conectar un sistema de altavoces a su PC todo en uno, siga los pasos que se indican a continuación para definir la configuración de los altavoces:

1. Haga clic con el botón secundario en el icono del altavoz del área de notificación de Windows® y elija **Sonidos**.



2. Seleccione un dispositivo de reproducción y haga clic en **Properties (Propiedades)** para definir la configuración.
3. Lleve a cabo las configuraciones avanzadas, como por ejemplo el ajuste del nivel del altavoz y de la tasa de salida. Haga clic en **OK (Aceptar)** para finalizar las configuraciones.



Aumento de la velocidad del reloj d su PC todo en uno

1. Haga clic en el botón **S.H.E.** del velocímetro del escritorio.



2. El puntero se moverá de **Alta** a **Súper** tal y como se muestra.



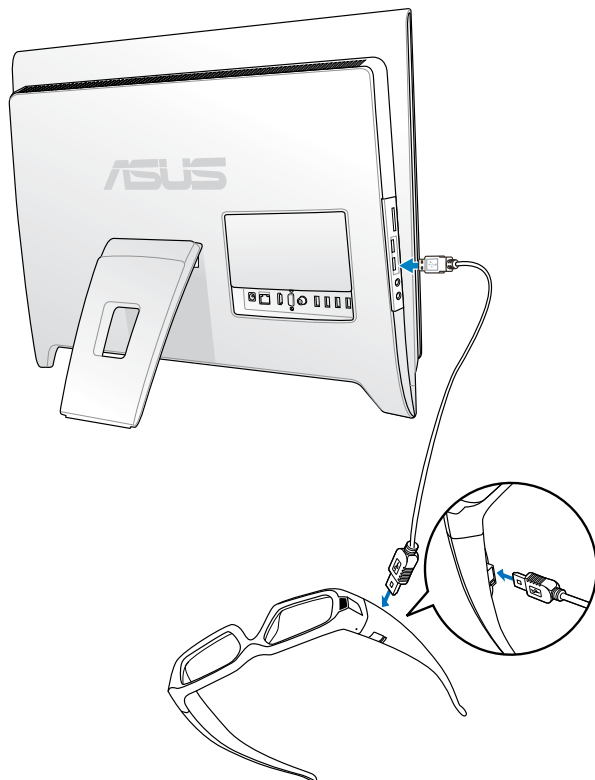
Vuelva a hacer clic en el botón **S.H.E.** para deshacer la configuración de aumento de la velocidad del reloj.



Uso de las gafas 3D Vision

Cargar las gafas 3D Vision

Antes de utilizarlas por primera vez, conecte el enchufe Tipo A del cable USB incluido al PC todo en uno y el enchufe Tipo B a la montura de las gafas 3D Vision para cargarlas y siempre que su carga se agote.



Definir la configuración 3D Vision

1. Inicie el asistente para configuración de 3D Vision haciendo clic en el **menú Inicio > NVIDIA Corporation > 3D Vision > Enable 3D Vision (Habilitar 3D Vision)**.
2. Seleccione **Next (Siguiente)** para iniciar el Asistente para configuración. El asistente es muy intuitivo y fácil de seguir.
3. Seleccione el entorno de juego.
4. Se encontrará la pantalla 3D.
5. Encienda las gafas.
6. Probar la configuración del hardware. Esta pantalla se utiliza para comprobar que el hardware está correctamente configurado para ver efectos 3D estereoscópicos y que las gafas funcionan perfectamente. Siga las instrucciones que aparezcan en la pantalla.

7. **(Para pantallas LCD preparadas para 3D Vision y equipos portátiles con pantallas LCD 3D Vision integradas) ¿Observa parpadeo en la visión periférica cuando mira a través de las gafas?**

Si ve un parpadeo excesivo en la visión periférica, esta pantalla le permite cambiar la frecuencia de refresco de la pantalla. Si selecciona Yes (Sí), se mostrarán las opciones de frecuencia de refresco.

8. Compruebe si se puede ver contenido 3D estereoscópico. Tenga en cuenta que es sabido que el hardware puede interpretar contenido 3D estereoscópico. Tenemos que asegurarnos de que usted también puede. La imposibilidad de ver la imagen de prueba médica en 3D estereoscópico puede deberse a:

Ajustes necesarios para visualización 3D estereoscópica mejorada. Seleccione **Back (Atrás)** y compruebe que puede ver imágenes 3D estereoscópicas en la pantalla **Test your hardware setup (Probar la configuración del hardware)**.

Problemas visuales.

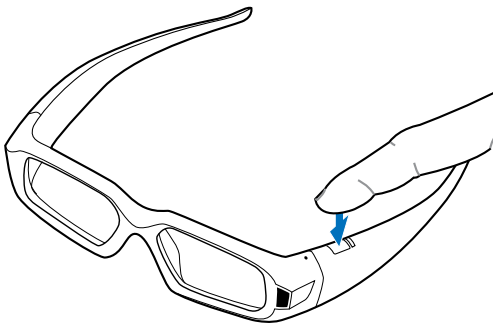
Para saber las precauciones que tiene que tomar, consulte la sección Requisitos de seguridad que encontrará en la Guía del usuario. Consulte a un doctor si sospecha que tiene un problema físico cuando vea imágenes 3D estereoscópicas.



Si no supera la prueba médica y no puede ver la imagen de prueba, NVIDIA le recomienda que no utilice 3D Vision. Consulte a un oculista para ver si tiene problemas de visión.

Disfrutar de 3D Vision

La función NVIDIA 3D se activa automáticamente cuando comienza a reproducir un juego 3D. Todo lo que tiene que hacer es encender las gafas 3D. Utilice la combinación de teclas [Ctrl]+[F3] para aumentar la percepción de profundidad y [Ctrl]+[F4] para reducir dicha percepción si fuera necesario.



- El alcance efectivo es de 3,048 m (10 pies).
- Las gafas 3D Vision se apagan automáticamente si durante 10 minutos no reciben ningún tipo de señal.

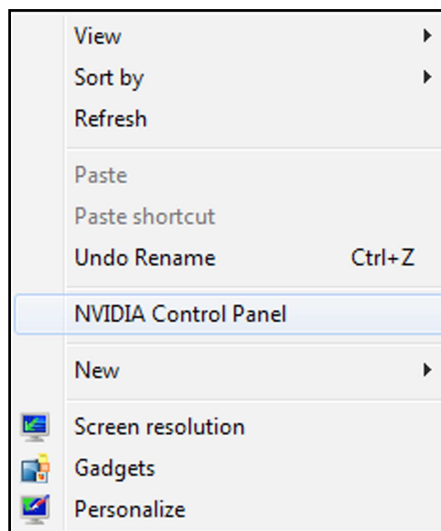
Para ajustar la frecuencia de refresco

El mejor valor de la opción **Refresh rate (frecuencia de refresco)** para el efecto 3D Vision puede ser diferente en función de las regiones. Siga las instrucciones siguientes para ajustar manualmente la frecuencia de refresco.

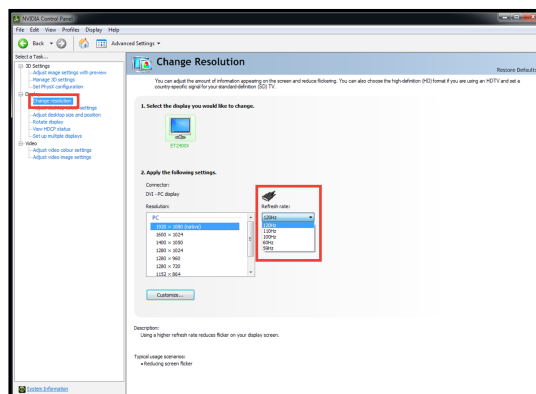


Consulte la sección de preguntas más frecuentes del archivo http://www.nvidia.com/content/3dvision/docs/3DVISION_TipsTricks_Dec08_Screen.pdf para obtener la mejor frecuencia de refresco de su región.

1. Haga clic con el botón secundario en el escritorio y seleccione **NVIDIA Control Panel (Panel de control NVIDIA)**.



2. Haga clic en **Change resolution (Cambiar resolución)** en el panel izquierdo y ajuste el valor **Refresh rate (frecuencia de refresco)** según se recomienda.



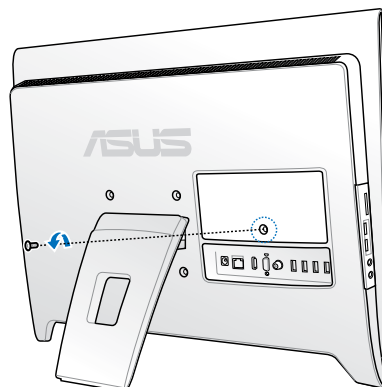
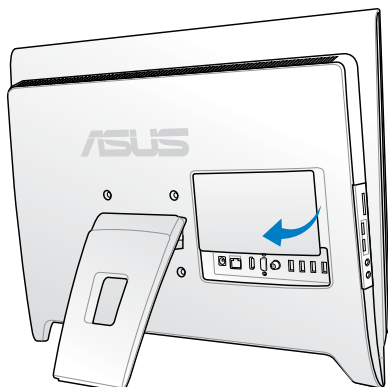
Cambio o actualización de la memoria

La memoria adicional aumentará el rendimiento de las aplicaciones reduciendo el acceso al disco duro. **Visite un centro de servicio autorizado o a un distribuidor para obtener información sobre las actualizaciones de memoria para su PC todo en uno.** Para garantizar la máxima compatibilidad y fiabilidad, solamente adquiera módulos de expansión a proveedores autorizados de este PC todo en uno.

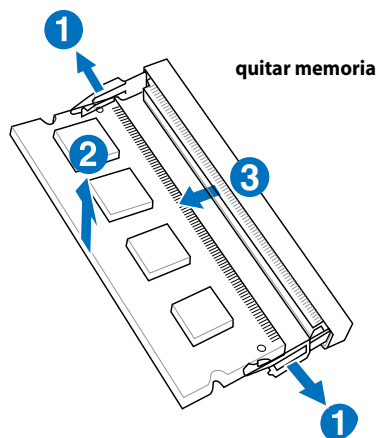
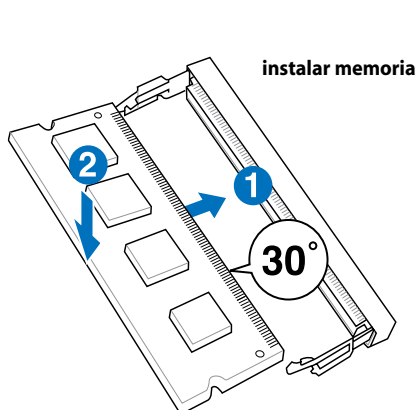


¡ADVERTENCIA! Desconecte todos los periféricos conectados, los teléfonos o líneas de comunicación y el conector de alimentación (fuente de alimentación, batería, etc.) antes de instalar o quitar memoria.

1. Presione el broche de sujeción y levante la puerta de la memoria.
2. Desatornille y retire la tapa metálica.



3. Quite o instale memoria en función de sus necesidades tal y como se muestra a continuación.



Visite el sitio Web de soporte técnico de ASUS <http://support.asus.com> para obtener la lista más reciente de proveedores cualificados (QVL) de memorias.

Recuperación del sistema

Uso de la partición oculta

La partición de recuperación incluye una imagen del sistema operativo, los controladores y las utilidades instalados en el sistema en la propia fábrica. La partición de recuperación proporciona una solución de recuperación total que restaura rápidamente el software del sistema a su estado de trabajo original siempre que la unidad de disco duro se encuentre en buen estado de funcionamiento. Antes de utilizar la partición de recuperación, copie los archivos de datos (como por ejemplo los archivos PST de Outlook) en un dispositivo USB o en una unidad de red y anote las configuraciones personalizadas (como por ejemplo la configuración de red).

Recuperar el sistema operativo en la partición predeterminada de fábrica (recuperación mediante F9)

1. Deshabilite el potenciador de arranque en la configuración del BIOS.
2. Presione [F9] durante el arranque.
3. Seleccione **Windows setup [EMS Enabled] (Configuración de Windows [EMS habilitado])** cuando aparezca este elemento y presione [Entrar].
4. Seleccione el idioma y haga clic en **Next (Siguiente)**.
5. Seleccione **Recover the OS to the Default Partition (Recuperar el sistema operativo en la partición predeterminada)** y haga clic en **Next (Siguiente)**.
6. Se mostrará la partición predeterminada de fábrica. Haga clic en **Next (Siguiente)**.
7. Los datos de la partición predeterminada se borrarán. Haga clic en **Recover (Recuperar)** para iniciar la recuperación del sistema.



Se perderán todos los datos de la partición seleccionada. Asegúrese de hacer antes una copia de seguridad de sus datos importantes.

8. Cuando la recuperación se complete correctamente, haga clic en **Reboot (Reiniciar)** para reiniciar el sistema.

Hacer una copia de seguridad de los datos de entorno predeterminados de fábrica en una unidad USB (copia de seguridad mediante F9)

1. Repita los pasos 1 a 4 de la sección anterior.
2. Seleccione **Backup the Factory Environment to a USB Drive (Hacer copia de seguridad del entorno de fábrica en una unidad USB)** y haga clic **Next (Siguiente)**.
3. Conecte un dispositivo de almacenamiento USB a su PC para iniciar la copia de seguridad del entorno predeterminado de fábrica.



El tamaño necesario del dispositivo de almacenamiento USB conectado debe ser mayor de 15 GB. El tamaño real puede variar en función del modelo de PC.

4. Seleccione el dispositivo de almacenamiento USB que desee si hay varios de ellos conectados a su PC todo en uno y haga clic en **Next (Siguiente)**.



Si ya hay una partición con el tamaño adecuado en el dispositivo de almacenamiento USB seleccionado (por ejemplo, una partición que se haya utilizado como la partición de copia de seguridad), el sistema la mostrará automáticamente y la reutilizará para la copia de seguridad.

5. En función de las diferentes situaciones del paso anterior, los datos del dispositivo de almacenamiento USB seleccionados, o de la partición seleccionada, se borrarán. Haga clic en **Backup (Hacer copia de seguridad)** para iniciar la copia de seguridad.



Se perderán todos los datos del dispositivo de almacenamiento USB seleccionado o de la partición seleccionada. Asegúrese de hacer antes una copia de seguridad de sus datos importantes.

6. Cuando la copia de seguridad del entorno predeterminado de fábrica se complete correctamente, haga clic en **Reboot (Reiniciar)** para reiniciar el sistema.

Uso del dispositivo de almacenamiento USB (restauración mediante USB)

Si la partición de recuperación del sistema se daña, utilice el dispositivo de almacenamiento USB para restaurar la partición predeterminada de fábrica en el sistema o los datos de entorno de fábrica en el disco duro completo.

1. Deshabilite el potenciador de arranque en la configuración del BIOS.
2. Conecte el dispositivo de almacenamiento USB en el que hizo una copia de seguridad de los datos del entorno de fábrica.
3. Presione <ESC> durante el arranque. Aparecerá la pantalla **Please select boot device (Seleccione el dispositivo de arranque)**. Seleccione USB:XXXXXX para arrancar desde el dispositivo de almacenamiento USB conectado.
4. Seleccione el idioma y haga clic en **Next (Siguiente)**.
5. Seleccione **Restore (Restaurar)** y haga clic en **Next (Siguiente)**.
6. Seleccione una tarea y haga clic en **Next (Siguiente)**. Opciones de tarea:

• Restore the OS to the Default Partition only (Restaurar el sistema operativo solamente en la partición predeterminada)

Seleccione esta opción si simplemente desea restaurar el sistema operativo en la partición predeterminada de fábrica. Esta opción elimina todos los datos de la partición "C" del sistema y mantiene la partición "D" sin cambios. Después de hacer clic en **Next (Siguiente)**, se mostrará la partición predeterminada de fábrica. Haga clic en **Next (Siguiente)** una vez más.

• **Restore the Whole Hard Disk (Restaurar el disco duro completo)**

Seleccione esta opción si desea restaurar el estado predeterminado de fábrica de su PC todo en uno. Esta opción elimina todos los datos del disco duro y crea una nueva partición de sistema como unidad "C", una partición vacía como unidad "D" y una partición de recuperación.

- 7. Los datos de la partición predeterminada de fábrica o del disco duro completo se borrarán dependiendo de la opción seleccionada en el paso anterior. Haga clic en **Restore (Restaurar)** para iniciar la tarea.
- 8. Cuando la restauración se complete correctamente, haga clic en **Reboot (Reiniciar)** para reiniciar el sistema.

Soporte técnico para las gafas nVIDIA 3D Vision

Para obtener información detallada sobre el panel de control de NVIDIA, consulte la Guía del usuario de 3D Vision disponible en www.nvidia.com/3dvision.

Visite www.nvidia.com/3dvision/support para acceder sin restricciones de horarios al servicio de información online, donde puede enviar preguntas a nuestra plantilla de soporte técnico. Las preguntas solamente se pueden enviar en inglés. Los clientes de 3D Vision también pueden acceder al teléfono gratuito de soporte técnico 1-800-797-6530 de 08:00-17:00, hora del Pacífico, de Lunes a viernes. La línea de soporte técnico solamente está disponible en Estados Unidos y Canadá.

Fabricante	ASUSTek COMPUTER INC.
Dirección, Ciudad	No. 150, LI-TE RD., PEITOU, TAIPEI 112, TAIWAN R.O.C
País	TAIWAN
Representante Autorizado en Europa	ASUS COMPUTER GmbH
Dirección, Ciudad	HARKORT STR. 21-23, 40880 RATINGEN
País	GERMANY