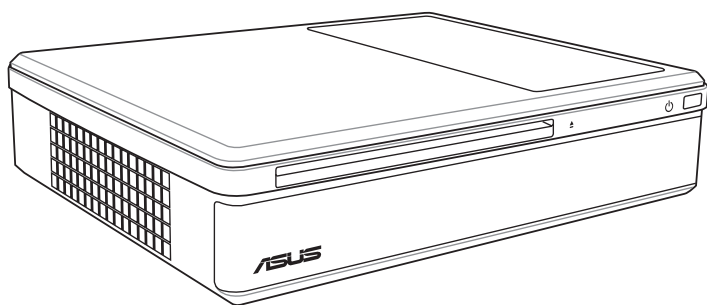




# NOVA LITE PX22/PX11 用户手册

简体中文



C3766

1.00 版

2008 年 4 月發行

版权所有・不得翻印 © 2008 华硕电脑

本产品的所有部分，包括配件与软件等，其相关知识产权等归华硕电脑公司（以下简称华硕）或授权华硕使用的相关主体所有，未经权利主体许可，不得任意地仿制、拷贝、摘抄或转译。本用户手册没有任何型式的担保、立场表达或其它暗示。若有任何因本用户手册或其所提到之产品信息，所引起直接或间接的数据流失、利益损失或事业终止，华硕及其所属员工恕不为其担任任何责任。除此之外，本用户手册所提到的产品规格及信息只作参考，内容亦会随时疏漏或升级，恕不另行通知。

下列因素导致的产品故障或损坏不在免费保修范围内：

- A. 因天灾(水灾、火灾、地震、雷击、台风等)、遇不可抗拒外力或人为之操作使用不慎造成之损害。
- B. 自行拆装、修理、或将产品送至非华硕认证之维修点进行检测维修。
- C. 用户擅自或请第三人修改、修复、变更规格及安装、添加、扩充非本公司原厂销售、授权或认可之配件所引起之故障与损坏。
- D. 因用户自行安装软件及设定不当所造成之使用问题及故障。
- E. 计算机病毒所造成之问题及故障。
- F. 本公司保修识别标签撕毁或无法辨认，涂改保修服务卡或与产品不符。
- G. 要求华硕提供软件安装服务(用户需自行提供原版软件)、软件故障排除或清除密码等。
- H. 其它不正常使用所造成之问题及故障。

用户手册中所谈论到的产品名称仅做识别之用，而这些名称可能是属于其他公司的注册商标或是版权。

关于产品规格最新的升级信息请您到华硕的官方网站浏览或是直接与华硕公司联络。

# 目录

目录.....	3
安全性须知.....	5
电气方面的安全性.....	5
操作方面的安全性.....	5
使用注意事项.....	6
Macrovision Corporation Product Notice .....	6
提示符号 .....	8
欢迎使用.....	9
包装盒内容物 .....	9
开始使用.....	10
前视图.....	10
后视图.....	11
底视图.....	12
摆放您的 NOVA PX22/PX11 .....	13
使用光驱 .....	14
插入光盘.....	14
退出光盘.....	14
连接您的 NOVA PX22/PX11 .....	15
屏幕安装 .....	15
USB 设备安装.....	16
网络连线安装.....	16
启动电脑 .....	17
音频输出设置 .....	18
音频设置.....	18
连接模拟喇叭.....	19
连接数位式喇叭 .....	20

# 目录

---

使用您的 NOVA PX22/PX11 .....	21
设置无线连线 .....	21
音频输出设置 .....	23
使用华硕 Easy Update .....	27
还原您的系统 .....	28
使用还原光盘还原系统 .....	28
Crashfree BIOS 程序 .....	29
使用隐藏磁盘还原系统 .....	30

# 安全性须知

## 电气方面的安全性

- 为避免可能的电击造成严重损害，在搬动电脑主机之前，请先将电脑电源线暂时从电源插槽中拔掉。
- 如果电源已损坏，请不要尝试自行修复。请将之交给专业技术服务人员或经销商来处理。

## 操作方面的安全性

- 在您使用本产品之前，请务必详加阅读本手册所提供的相关信息。
- 在使用产品之前，请确定所有的排线、电源线都已正确地连接好。若您发现有任何重大的瑕疵，请尽速联络您的经销商。
- 灰尘、湿气以及剧烈的温度变化都会影响本产品的使用寿命，因此请尽量避免放置在这些地方。
- 请勿将电脑主机放置在容易摇晃的地方。
- 若在本产品的使用上有任何的技术性问题，请和经过检定或有经验的技术人员联络。

## 使用注意事项

在您开始操作本系统之前，请务必详阅以下注意事项，以避免因为人为的疏失造成系统损伤甚至人体本身的安全。

- 使用前，请检查产品各部份组件是否正常，以及电源线是否有任何破损，或是连接不正确的情形发生。如果有任何破损情形，请尽速与您的授权经销商联络，更换良好的线路。
- 电脑放置的位置请远离灰尘过多、温度过高、太阳直射的地方。
- 保持机器在干燥的环境下使用，雨水、湿气、液体等含有矿物质会腐蚀电子线路。
- 使用电脑时，请务必保持周遭散热空间净空，以利散热。
- 使用前，请检查各项外围设备是否都已经连接妥当再启动。
- 避免边吃东西边使用电脑，以免污染机件造成故障。
- 请避免让纸张碎片、螺丝及线头等小东西靠近电脑之连接器、插槽、孔位等处，避免短路及接触不良等情况发生。
- 请勿将任何物品塞入电脑机件内，以避免引起机件短路或电路损毁。
- 电脑启动一段时间之后，散热片及部份 IC 表面可能会发热、发烫，请勿用手触摸，并请检查系统是否散热不良。
- 在安装或删除外围产品时请先关闭电源。
- 电脑如果发生损坏，切勿自行修理，请交由授权经销商处理。
- 当你有一阵子不使用电脑时，休假或是台风天，请关闭电源之后将电源线拔掉。
- 本产品的推荐操作环境之温度为不超过 40°C。
- 电池如果更换不正确会有爆炸的危险，请依制造商的说明书来处理使用过的电池。



请勿自行拆装修理本产品，一经拆装即丧失保修资格。

## Macrovision Corporation Product Notice

This product incorporates copyright protection technology that is protected by method claims of certain U.S. patents and other intellectual property rights owned by Macrovision Corporation and other rights owners. Use of this copyright protection technology must be authorized by Macrovision Corporation, and is intended for home and other limited viewing uses only unless otherwise authorized by Macrovision Corporation. Reverse engineering or disassembly is prohibited.



电子信息产品污染控制标示：图中之数字为产品之环保使用期限。仅指电子信息产品中含有的有毒有害物质或元素不致发生外泄或突变从而对环境造成污染或对人身、财产造成严重损害的期限。

有毒有害物质或元素的名称及含量说明标示：

部件名称	有害物质或元素					
	铅(Pb)	汞(Hg)	镉(Cd)	六价铬 (Cr(VI))	多溴联苯 (PBB)	多溴二苯醚 (PBDE)
印刷电路板及其电子组件	×	○	○	○	○	○
硬盘	×	○	○	○	○	○
光驱	×	○	○	○	○	○
外壳	×	○	○	○	○	○
电源适配器	×	○	○	○	○	○
外部信号连接头及线材	×	○	○	○	○	○
散热设备	×	○	○	○	○	○
中央处理器与内容	×	○	○	○	○	○

○：表示该有毒有害物质在该部件所有均质材料中的含量均在 SJ/T 11363-2006 标准规定的限量要求以下。

×：表示该有毒有害物质至少在该部件的某一均质材料中的含量超出 SJ/T 11363-2006 标准规定的限量要求，然该部件仍符合欧盟指令 2002/95/EC 的规范。

备注：此产品所标示之环保使用期限，系指在一般正常使用状况下。

# 提示符号

为了能够确保您正确地完成本产品的设置，请务必注意下面这些会在本手册出现的标示符号所代表的特殊含意。



---

警告：提醒您在进行某一项工作时要注意您本身的安全。

---



---

重要：此符号表示您必须要遵照手册所描述之方式完成一项或多项软硬件的安装或设置。

---



---

秘诀：提供有助于完成某项工作的诀窍。

---



---

注意：其他额外的信息。

---



# 欢迎使用

感谢您购买此款华硕 NOVA PX22/PX11！

在您拿到本产品包装盒之后，请先检查下面所列出的各项配备是否齐全。  
若是任何一项配件有损坏或短缺，请尽速与您的经销商连络。

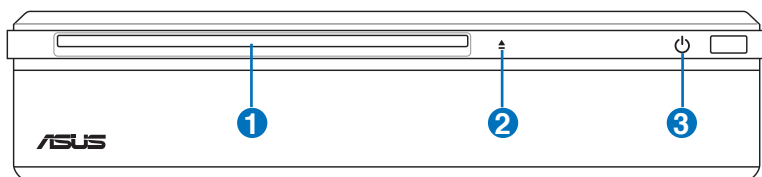
## 包装盒内容物

		
NOVA LITE PX22/PX11		支撑架
		
电源线	变压器	DVI-D-Sub 转接头
		
S/PDIF 转接头（小）	驱动程序光盘	还原光盘
		
保修卡	快速安装指南	

# 开始使用

## 前视图

请参考下图来认识您的 NOVA PX22/PX11 前方面板中各元件的功能与说明。



### 1 吸入式光驱

NOVA PX22/PX11 搭载吸入式光驱，让您可以轻松的将光盘放入与退出。



吸入式光驱只能读取标准光盘（12 公分），若是您放入较小或较大尺寸的光盘都可能会导致光驱的毁损。

### 2 光盘触摸式退出按钮

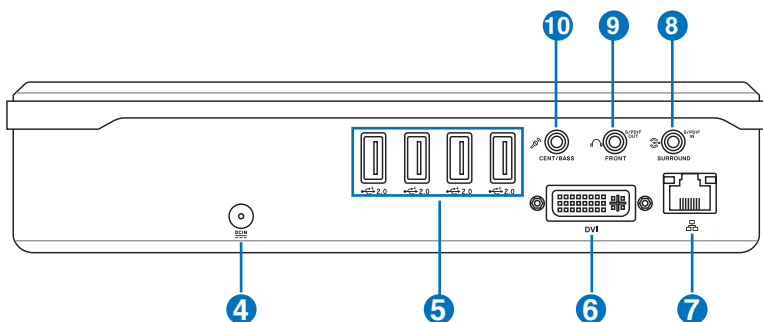
光驱拥有一个电子式的光盘退出按钮，您只需要触摸退出按钮的图标，即可将光盘退出；您也可以使用光盘播放软件来将光盘退出。

### 3 触摸式电源开关

这个电源开关可以将您的 NOVA PX22/PX11 电源开启或关闭。您只需要触摸这个电源开关图标即可开启电源，启动时这个开关的图标处会显示白光，再触摸电源开关图标就可以关闭电源。

# 后视图

请参考下图来认识您的 NOVA PX22/PX11 后侧面板中各元件的功能与说明。



## 4 **DCIN** 电源输入接口 (DC 19V)

电源可以将 AC 电源转换为 DC 电源，转换的电源透过电源输入接口提供电力给您的电脑，为了避免损害电脑，请使用电源。注意。



当电源正在使用中，电源的温度可能会上升变热，请勿将电源复盖或靠近您的身体。

## 5 **USB 2.0** 连接端口 (2.0/1.1)

USB 连接端口可以相容于 USB 2.0 或 USB 1.1 的硬件设备，例如：键盘、指向性设备、相机、硬盘等，传输速率可达 12Mbps/秒 (USB 1.1) 与 480Mbps/秒 (USB 2.0)。透过 USB 外接设备或集线器 (Hub) 可以让多项 USB 设备同时在一台电脑上使用，此外，USB 支持热插拔功能。

## 6 **DVI** 显示屏输入连接端口

这个数位视频 (DVI) 连接端口支持高质量 VGA 相容设备，例如屏幕、投影机，可以在更大的外接显示设备浏览观赏。您也可以使用附件中的 DVI 转 D-Sub 转接头，来连接 D-Sub 屏幕。

## 7 品 网络连接端口

这组 8-pin 的 RJ-45 网络连接端口支持标准的以太网网络线，可以连接局域网。内置的连接端口可以让您更方便连接网络线而不须另外使用转接器。

## 8 音频连接端口

在这个连接端口插上 3.5mm 小接头的立体音频数据线可以接收数位音频。

## 9 头戴式耳机信号输出接口

这组 1/8" 立体声头戴式耳机接口 (3.55mm) 用来连接音频输出信号至喇叭或耳机。当您使用这个接口，则内置的喇叭就会自动关闭。

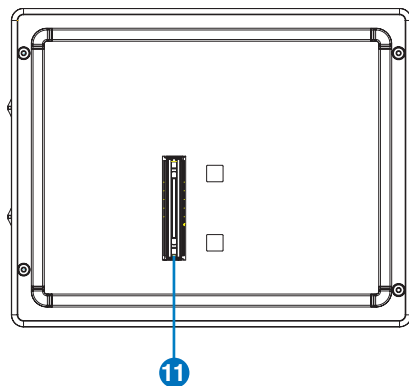
## 10 麦克风接口

麦克风接口设计用来连接视频会议的麦克风、voice narrations 或简单的声音录制。

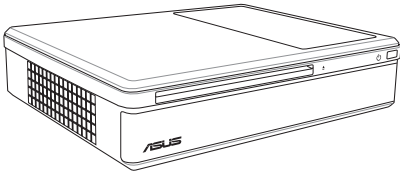
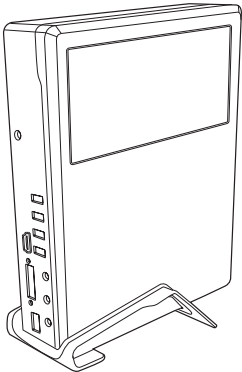
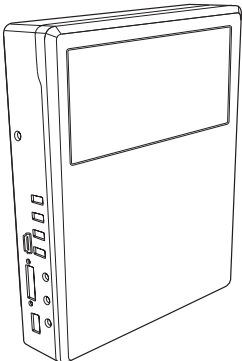
## 底视图

### 11 底座插槽

这个底座插槽是为了让华硕 PX22/PX11 未来能有对外扩展功能所设计的功能插槽。



## 摆放您的 NOVA PX22/PX11

	<p>○ 正确</p>
	<p>○ 正确</p>
	<p>✗ 错误</p>



若要将您的 NOVA PX22/PX11 以直立的方式摆放，请使用支撑架来维持机器的稳固，以避免电脑倒下造成机器、系统或硬盘数据的毁损。使用支撑架同时也能让侧边的散热孔保持良好的通风，以增加散热的效果。

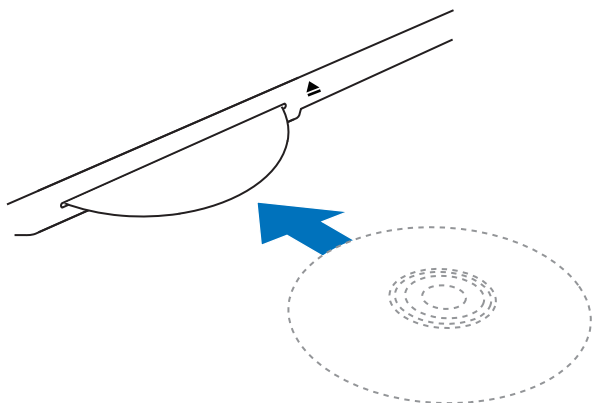
# 使用光驱



PX11 没有内置光驱。

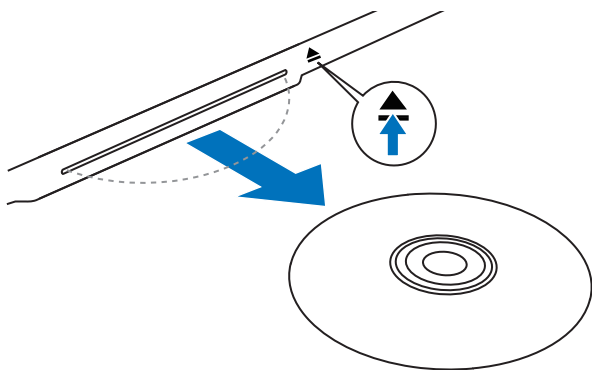
## 插入光盘

1. 将光盘的标签面朝上放进吸入式光驱。
2. 将光盘轻轻的推入光驱。



## 退出光盘

1. 当系统在启动状态下，按一下如图所示的光盘退出按钮。
2. 将光盘从光驱上取出。

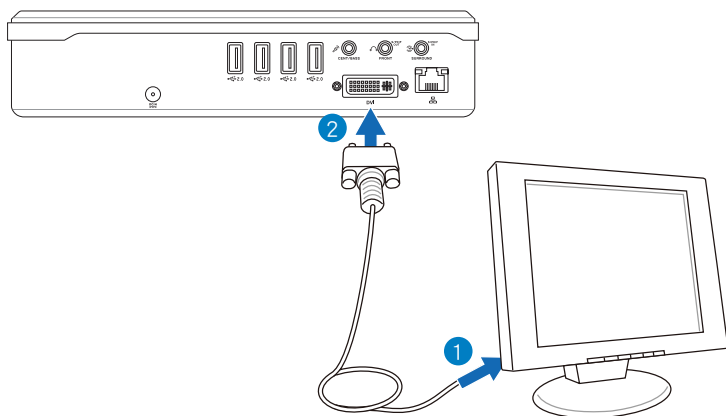


# 连接您的 NOVA PX22/PX11

在开始使用您的 NOVA PX22/PX11 之前，您需要连接一些必要的硬件外围设备。

## 屏幕安装

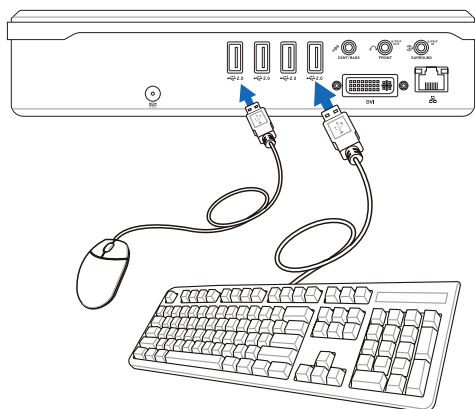
将 DVI 连接线的一端连接至屏幕（**1**），将 DVI 连接线的另一端连接至后侧面板的 DVI 连接端口（**2**）。



若您的屏幕不支持 DVI 输出，请使用包装盒内附的 DVI 转 D-Sub 转接头来连接您的屏幕。

## USB 设备安装

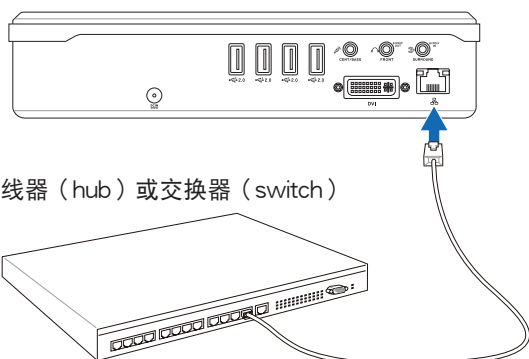
您可以连接任何一种周边设备，例如：键盘、鼠标、打印机到后侧面板的 USB 连接端口。



本产品包装盒中不包含 USB 键盘与鼠标，请依照您的需求个别选购。

## 网络连线安装

将 RJ-45 网络线的一端连接至后侧面板的网络连接端口，将另一端连接至集线器（hub）或交换器（switch）。



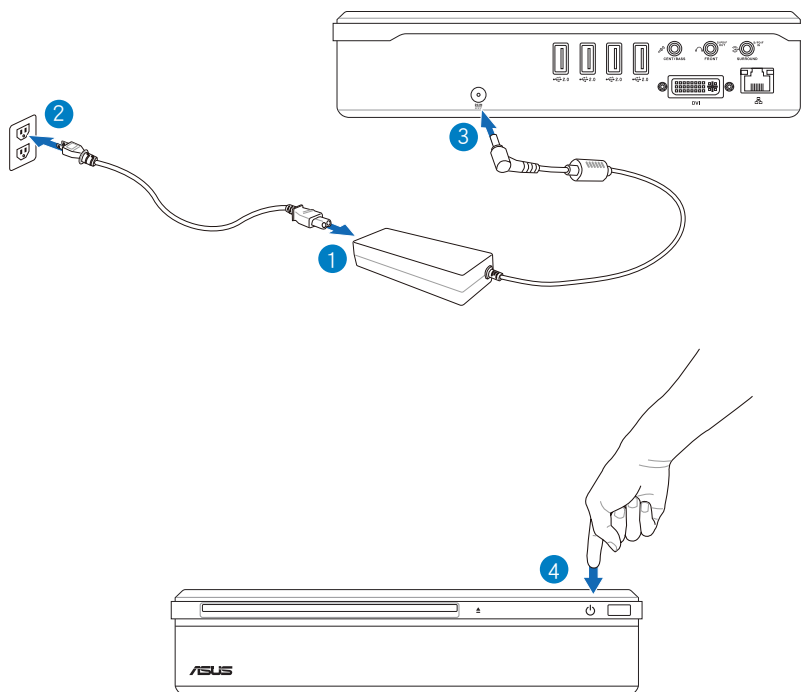
网络集线器（hub）或交换器（switch）

RJ-45 网络连接线



# 启动电脑

将电源线连接至后侧面板的电源输入接头（DC IN），然后触摸前面板的电源开关即可启动电脑。



# 音频输出设置

华硕 NOVA PX22/PX11 支持各种不同的音频设置。您可以设置您的 NOVA PX22/PX11 使用立体声喇叭，或是多声道音频系统。将音频系统连接至 NOVA PX22/PX11，然后透过软件来设置音频输出。

## 音频设置

请依照以下步骤来设置您的喇叭。

名称	音效系统
2 声道（立体声）	左声道喇叭、右声道喇叭
5.1 声道	二组前置喇叭、二组后置（环绕）喇叭、一组中央声道喇叭与一组重低音喇叭

连接端口	耳机 二声道喇叭输出	5.1 声道喇叭输出	S/PDIF
浅蓝色	声音输入端	后置（环绕）喇叭	S/PDIF IN
草绿色	声音输出端	前置喇叭	S/PDIF OUT
粉红色	麦克风输入端	中央声道/重低音喇叭	麦克风



立体声音频设置包含一组左、右双声道喇叭。多声道音频设置包含一组左前置、一组右前置声道喇叭、一组左后置、一组右后置声道喇叭，可能还包括一组重低音喇叭与一组中置声道喇叭。重低音喇叭可以加强低音音频的表现。



声道中的“.1”指的是重低音喇叭。例如 5.1 声道表示是使用六组喇叭模式，包含二组前置喇叭（左与右）、二组后置喇叭（左与右）、一组中置声道喇叭，以及一组重低音喇叭。

# 连接模拟喇叭

华硕 NOVA PX22/PX11 配备有一组声音输出接头（浅蓝色），可以让您连接立体声喇叭。




有三组音频接头可以让您连接高达 5.1 声道的喇叭。

请参考下表中在后侧面板的音频接头的安装与功能说明。

## 立体声喇叭

连接埠	说明
	可用来连接立体声喇叭或耳机

## 多声道喇叭

连接埠	说明
	FRONT：可连接至重低音喇叭的前侧连接埠
	SURROUND：可连接至重低音喇叭的后侧连接埠
	CENT/BASS：可连接至重低音喇叭的 SUB/CENTER 连接埠

简体中文

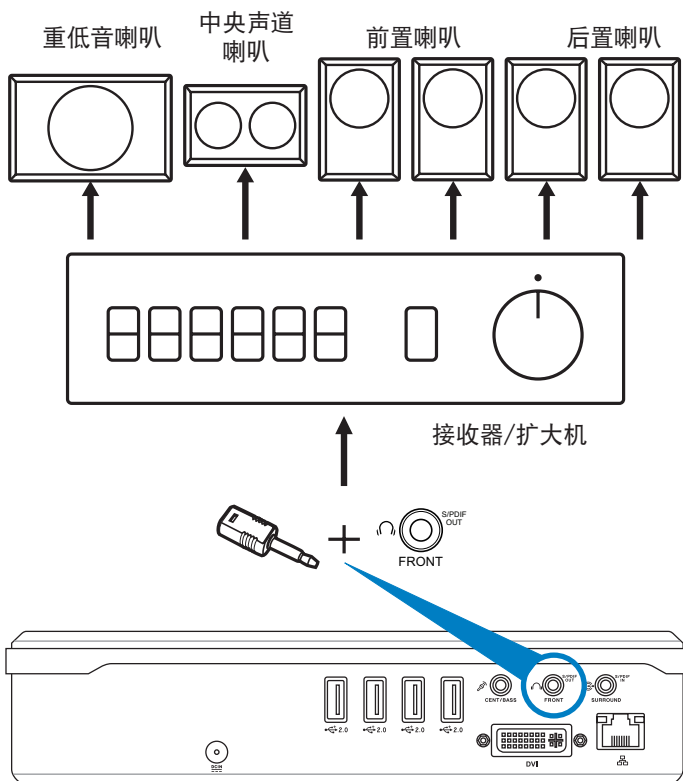
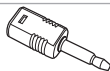
## 连接数位式喇叭

您也可以将华硕 NOVA PX22/PX11 与您家里的立体声喇叭或家庭剧院的多声道音频接收器/扩大机相连结，来使用您既有的喇叭系统。

将音频连接线的一端安装在 NOVA PX22/PX11 后面板的 S/PDIF Out 连接端口，将装有 S/PDIF 转接头（小）的一端连接至扩大机。



将音频连接线安装至立体声喇叭之前，请先安装 S/PDIF 转接头（小）。



# 使用您的 NOVA PX22/PX11

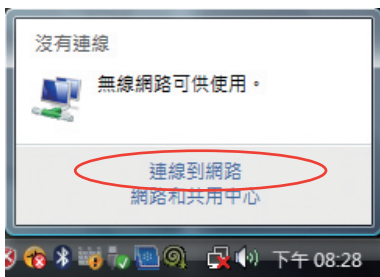
## 设置无线连线

请依照以下步骤来设置无线网络。

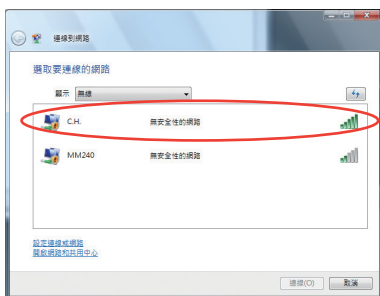
1. 将鼠标游标移动至工作列上的网络图标，您可以看到屏幕上显示没有连线的讯息。



2. 在网络图标上按鼠标右键，选择连线到网络。



3. 从搜寻列表选择想要连线的无线网络，然后点击 连线。

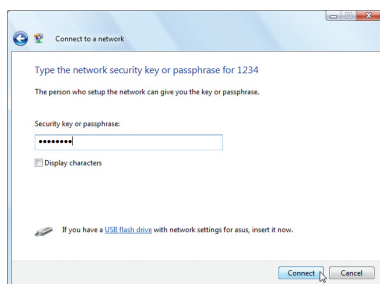


若是您所在的地区有许多网络，可以在 显示 栏位选择 无线。

4. 当正在与网络连线时，您可能需要输入密码。



若不需要输入密码，则不会出现这个画面。




5. 当连线成功建立后，您可以看到如图所示的连线画面。

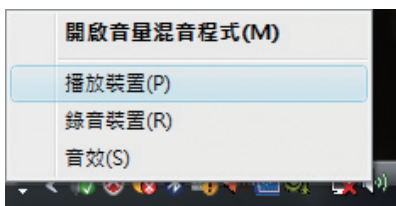


# 音频输出设置

将喇叭连接至您的 NOVA PX22/PX11 之后，请依照以下步骤进行音频输出设置。

## 透过音频系统设置音频输出

1. 用鼠标右键在 Windows Vista™ 工作列的音量图标  上点一下，然后选择 播放设备。



2. 在播放标签页的窗口画面中选择 喇叭，然后点击 设为默认值。
3. 点击 设置 就会进入喇叭设置窗口。



4. 选择您拥有的音频系统，然后点击 下一步。若您使用立体声喇叭，请选择 立体声；若您使用四声道喇叭，请选 四声道喇叭；若您使用 5.1 声道喇叭，请选择 5.1 声道。



您可以点击 **测试** 来测试您的每一个喇叭。



5. 若您使用全音域喇叭则可以在全音域喇叭项目中勾选需要的选项，然后点击 下一步。




屏幕上的设置窗口会随着您所使用的喇叭而有所不同。例如您使用 5.1 声道喇叭，则需要勾选指出您正在使用的喇叭环绕音频设置。

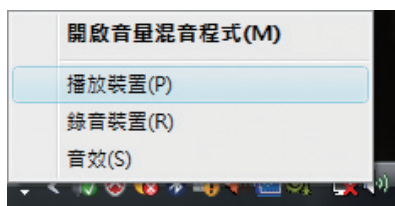


6. 点击 完成 来离开设置画面。



## 使用数字喇叭

1. 用滑鼠右键在 Windows Vista™ 任务栏的音量图标  上点一下，然后选择 播放设备。





2. 在 播放 窗口中，选择 Realtek Digital Output，然后点击 设为默认值。
3. 点击 内容 会出现 Realtek Digital Output 内容 窗口，点击上方的标签页来进行您需要的设置。



## 一般

在一般标签页中您可以自订设备的名称与图标，查看控制器与端子信息，以及设备的使用方式。



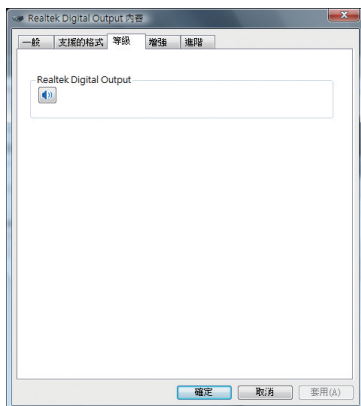
## 支持的格式

在这个标签页中，您可以选择解码的格式与取样率。



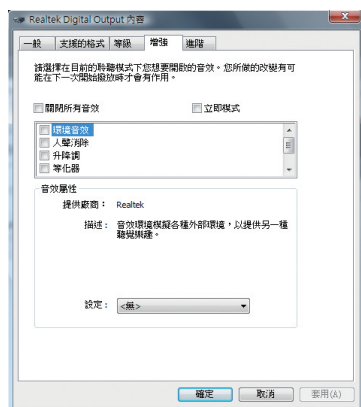
## 等级

您可以开启 Realtek digital output 等级或设置为静音。



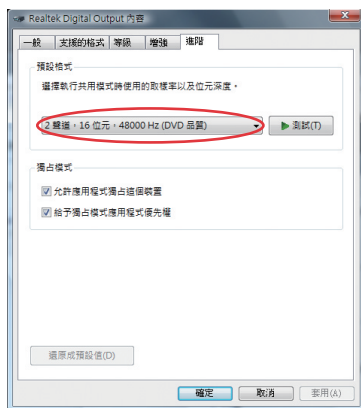
## 增强

在这个标签页中，您可以设置选用特殊的音频。



## 进阶

在这个标签页中，您可以从默认格式的下拉式菜单选择取样率以及位深度。



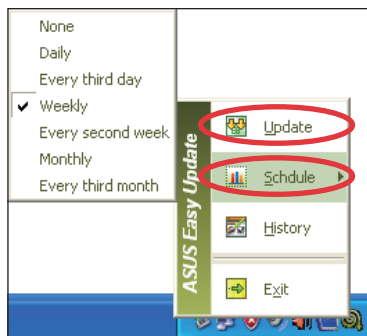
# 使用华硕 Easy Update

华硕 Easy Update 是一套软件工具程序，可用来自动检测与下载最新的 BIOS 程序、驱动程序与应用程序。

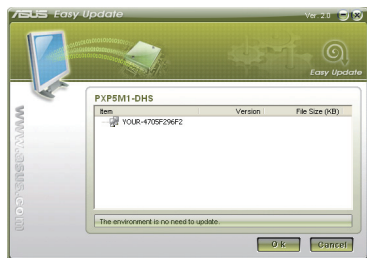
1. 从 Windows 桌面下方的工具列（通常位于画面右下角），使用鼠标右键点击 ASUS Easy Update（华硕快速升级）图示。



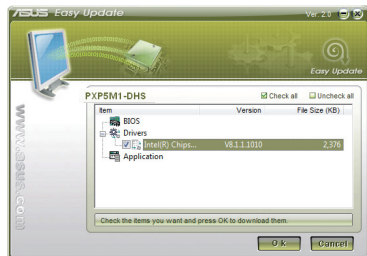
2. 选择 Schedule，在画面中会显示让您选择所要升级的周期间隔。
3. 接着，请选择每次要进行升级的时间周期间隔（这里选择 Weekly - 每周）。



4. 从 ASUS Easy Upadte（华硕快速升级）程序菜单中，点击 OK，来显示您可下载的项目。



5. 点击您所要下载的项目或勾选上方的 Check all 之后，再点击 OK 开始进行文件下载。



# 还原您的系统

## 使用还原光盘还原系统

在还原光盘中包含有操作系统的影像档，可以将您的系统还原至出厂时的默认值。将还原光盘与驱动程序光盘搭配使用，可以让您的系统快速的还原至系统最初的状态，让您的硬盘可以在最佳的状态下运行。在使用还原光盘之前，请先将您的数据文件，例如：Outlook PST 文件，备份至软盘或网络硬盘，并将所有的个人化设置，例如网络设置抄写下来。



若您使用的是 PX11，在使用还原光盘之前，请先安装外接式 USB 驱动器。

1. 开启电源，当 BIOS 画面出现时，立即按下按键 <F8> 进入 Please select boot device 菜单。
2. 将还原光盘放入光驱后，从启动菜单上选择光驱（光驱可能会标示为 CDROM:XXX）为主要启动设备，按下按键 <Enter> 然后再按下键盘任一键即可由光驱启动。
3. 接着进入 ASUS Recovery System 画面选择想要安装新系统的磁盘（磁盘空间需要大于 20GB），选项如下。

Recover Windows to a partition（将系统还原至磁盘分区）

这个项目将会复写您所选择的磁盘分区，让您保留其他磁盘分区，并建立一个新的系统磁盘代号为 C:，选择一个磁区，然后点击 下一步。

Recover Windows to entire HD（将系统还原至整个硬盘）

这个项目将会清除硬盘中所有的磁盘分区，并建立一个磁盘分区，新的系统磁盘代号为 C:，选择一个磁区，然后点击 是。

4. 依照屏幕画面上的指示来操作还原的程序。



运行系统还原时会删除您硬盘中所有的数据，因此在您运行系统还原之前，请先确认您已经将重要数据完成备份。

5. 系统还原程序完成后，屏幕上会出现提示放入驱动程序光盘的信息，请依照提示更换光盘，点击 确定 后系统会重新启动。
6. 启动后 Windows 将进行系统环境设置、驱动程序与应用软件安装。
7. 再次重新启动进入 Windows 用户欢迎画面后，您可以设置语言、时区与键盘、电脑名称与用户名称，设置完成后即可进入 Windows 系统。



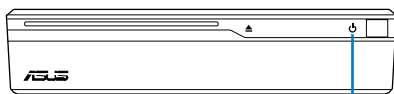
还原光盘只能 PX22/PX11 使用，请勿使用本光盘来还原其他电脑系统。请访问华硕网站 <http://www.asus.com.cn> 来获得最新信息。

## Crashfree BIOS 程序

华硕 Crashfree BIOS 程序让您可以在 BIOS 程序升级失败或数据受到毁损时，从驱动程序光盘回复 BIOS 程序中的数据，将原始的 BIOS 数据回存至系统中。请将启动磁盘改为使用光驱启动，然后使用驱动程序光盘启动来回复您的 BIOS 程序。



当您启动系统时，看到电源开关指示灯的白光闪烁，并听到一连串哔声后伴随二短哔声，即表示您的 BIOS 已经毁损。



电源开关（指示灯）

请依照以下步骤来回复 BIOS 程序：

1. 将驱动程序光盘放入光驱，系统会发出二短哔声，并开始回复 BIOS 程序（此时萤幕不会显示任何画面）。
2. 当电源开关指示灯停止闪烁，则表示回复程序已经完成。
3. 按下电源开关来启动系统，当系统进入 Windows 操作系统，则表示 BIOS 程序已经回复。

# 使用隐藏磁盘还原系统

隐藏磁盘所包含的影像文件包括有操作系统、驱动程序以及应用程序的出厂默认值，可以让您系统中的应用程序快速的还原至系统最初的状态，让您的硬盘可以在最佳的状态下运行。在使用隐藏磁盘之前，请先将您的数据文件，例如：Outlook PST 文件，备份至软盘或网络硬盘，并将所有的个人化设置，例如网络设置抄写下来。



请勿去除名为 RECOVERY 的磁盘，这个磁盘是 NOVA PX22/PX11 在工厂出货时所建立的，若是被用户去除则无法复原。若是您在复原过程中遇到问题，请将本产品带至经过授权的华硕服务中心。

1. 在启动过程中按下 <F9>（进入隐藏磁盘）。
2. 按下 <Enter> 选择 Windows Setup [EMS Enabled]。
3. 接着会出现 ASUS Recovery System 视窗，选择 Recover Windows to a partition。
4. 选择一个容量至少 20GB 的磁碟，然后点选 Next。
5. 依照屏幕画面上的指示来完成还原的程序。
6. 将系统重新启动，将驱动程序 DVD 光盘插入吸入式光驱。
7. 启动后设定语言、时区、键盘、电脑名称与用户名称之后，即可进入 Windows® 操作系统。



