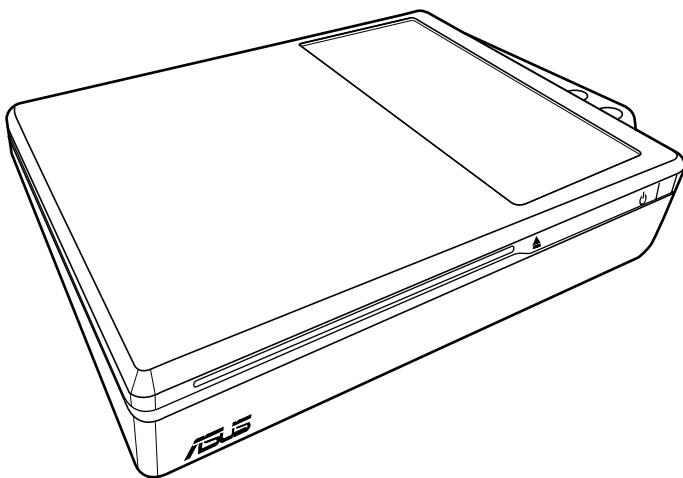


ASUS NOVA P20/22

Lietotāja rokasgrāmata



2007. g. septembris

Satura rādītājs

Darba drošības informācija	iv
Par šo lietotāja rokasgrāmatu	vi
Šajā rokasgrāmatā lietotās piezīmes	vi

Sveiki!

Iepakojuma saturs	vii
Pārskats.....	viii
Iespējas	viii

Uzsākot darbu

Iepazīšanās ar sastāvdaļām.....	9
Skats no priekšas	9
Aizmugure	10
Media Center tālvadības pults lietošana	12
NOVA P20/P22 novietošana.....	18

NOVA P20/P22 lietošana

Perifērijas ierīču pievienošana	19
Displeja pievienošana	19
Universālās seriālās kopnes (USB) ierīču pievienošana	20
Tīkla pievienošana	21
Pievienošana bezvadu tīklam	22
Bezvadu Bluetooth pievienošana	23
Optiskā diskdziņa lietošana	26
Optiskā diska ielikšana	26
Optiskā diska izstumšana.....	26
Mūzikas klausīšanās uz vietas	27
Audio izvades konfigurēšana.....	27
Skaļruņu konfigurācijas	27
Skaļruņu veidi	27
Analogo skaļruņu pievienošana	28
Digitālo skaļruņu pievienošana.....	29
Audio izvades iestatījumu konfigurēšana.....	30
Windows Media Center lietošana	34
Windows Media Center startēšana	34

Satura rādītājs

TV + filmas*	34
Mūzika	35
Attēli + Video	36

Sistēmas atkopšana

Atkopšanas DVD lietošana	37
Slēptās sadaļas izmantošana	39

Darba drošības informācija

Jūsu ASUS NOVA P20/P22 ir konstruēts un testēts, lai atbilstu informācijas tehnoloģijas ierīču visjaunākajiem darba drošības standartiem. Tomēr, lai Jūsu darbs būtu drošs, ir svarīgi izlasīt turpmākos norādījumus par darba drošību.

Sistēmas uzstādīšana

- Pirms sākat strādāt ar savu sistēmu, izlasiet visus norādījumus dokumentācijā un ievērojiet tos.
- Nelietojiet šo ierīci ūdens tuvumā vai pie siltuma avotiem, piemēram, radiatora.
- Novietojiet sistēmu uz stabilas virsmas.
- Lietojiet atbalsta paliktni, ja vēlaties novietot NOVA stāvus. Sistēmas novietošana stāvus bez paliktna apgrūtinās ventilāciju un sabojās sistēmu.
- Atveres korpusā paredzētas ventilācijai. Nenospiežiet un neaizsedziet šīs atveres. Pacientieties atstāt ap sistēmu pietiekami lielu brīvu telpu ventilācijai. Nekad nebāziet jebkādas priekšmetus ventilācijas atverēs.
- Ja šo ierīci lieto ar pagarinātāju, pārliecinieties, vai pagarinātājam pieslēgto ierīču kopējais strāvas patēriņš nepārsniedz pagarinātājam uzrādīto nominālo strāvu.

Lietojiet uzmanīgi

- Nestaigājiet pa barošanas auklu un nepieļaujiet jebkādu priekšmetu atrašanos uz tās.
- Neaplejšiet sistēmu ar ūdeni vai kādu citu šķidrumu.
- Kad sistēma ir izslēgta, tā joprojām patērē nelielu strāvu. Pirms sistēmas tīrīšanas vienmēr atslēdziet visas barošanas auklas, modemu un tīkla kabeļus no barošanas avotiem.
- Ja Jūsu ierīcei rodas šādas tehniskas problēmas, atvienojiet to no barošanas avota un saistieties ar kvalificētu servisa speciālistu vai šīs ierīces pārdevēju.
 - Barošanas aukla vai spraudnis ir bojāti.

- Sistēmā iekļuvis šķidrums.
- Sistēma nedarbojas pareizi pat tad, kad Jūs ievērojat darba norādījumus.
- Sistēma tikusi nomesta zemē vai korpuss ir bojāts.
- Sistēmas veiktspēja mainījusies.

CD-ROM diskdziņa drošības BRĪDINĀJUMS

1. klases lāzera ierīce

NEIZJAUKT!

**Garantija neattiecas uz ierīcēm,
ko izjaukuši lietotāji**



Šis pārsvītrotās pārvietojamās atkritumu tvertnes simbols norāda, ka šo ierīci (elektrisko, elektronisko ierīci vai dzīvsudrabu saturošu pogas veida bateriju) nedrīkst izmest sadzīves atkritumos. Iepazīstieties ar vietējiem noteikumiem par elektronisko ierīču savākšanu.

***Šī sistēma netiek piegādāta ar iebūvētu TV uztvērēju. Lai izmantotu TV funkciju, vispirms iegādājieties TV dokstaciju vai ārēju TV uztvērēju.**

Par šo lietotāja rokasgrāmatu

Jūs lasāt ASUS NOVA P20/P22 Lietotāja rokasgrāmatu. Šī Lietotāja rokasgrāmata sniedz ziņas par dažādām NOVA P20/P22 sastāvdaļām un to lietošanu. Lietotāja rokasgrāmatas galvenās nodaļas ir šādas:

1. Sveiki!

Iepazīstina Jūs ar NOVA P20/P22 un šo Lietotāja rokasgrāmatu.

2. Uzsākot darbu

Sniedz ziņas par datora sastāvdaļām un informāciju par darba uzsākšanu ar NOVA P20/P22.

3. NOVA P20/P22 lietošana

Sniedz ziņas par NOVA P20/P22 lietošanu.

4. Sistēmas atkopšana

Sniedz papildu ziņas par sistēmas atkopšanu.

Šajā rokasgrāmatā lietotās piezīmes

Šajā rokasgrāmatā tiek lietotas dažas piezīmes un brīdinājumi, par kurām Jums ir jāzina, lai noteiktus darbus varētu veikt droši un pilnībā. Šīm piezīmēm, kā aprakstīts zemāk, ir dažāds svarīguma līmenis:



BRĪDINĀJUMS! Svarīga informācija, kas jāievēro, lai droši strādātu.



SVARĪGI IEVĒROT Svarīga informācija, kas jāievēro, lai novērstu datu un sastāvdaļu bojāšanu vai cilvēku ievainošanu.



PADOMS: Padomi labākai uzdevumu veikšanai.



PIEZĪME: Informācija sevišķiem gadījumiem.

Sveiki!

Apsveicam Jūs ar ASUS NOVA P20/P22 iegādi. Zemāk redzamajā attēlā parādīts, kas atrodas Jūsu jaunā ASUS NOVA P20/P22 iepakojumā. Ja kāda no šīm lietām ir bojāta vai pazudusi, saistieties ar pārdevēju.

Iepakojuma saturs

		
P20/P22		Tālvadības pults
		
DVI-D-Sub adapteris	S/PDIF adapteris ar mini spraudni	Mainstrāvas adapteris
		
Paliktnis		Barošanas aukla
		
Norādījumi ātrai palaišanai	Atbalsta DVD	Atkopšanas DVD
		
Garantijas karte		

Pārskats

ASUS NOVA P20/P22 piedāvā bagātīgas izklaides iespējas un spēcīgas datora funkcijas. Jūs varat lietot Windows® Media Center kopā ar citām programmām vai baudīt to pilnekrāna režīmā. Ar Media Center tālvadības pulti Jūs varat skatīties video, klausīties mūziku un apskatīt attēlus.

Iespējas

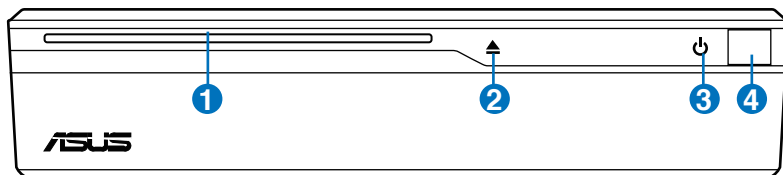
- Audio un video izklaide
 - Augstas izšķirtspējas video/audio atbalsts
 - DVD un mājas videoierakstu skatīšanās
 - Mūzikas failu noklausīšanās
 - Attēlu apskate un rediģēšana
- Savienojumi
 - USB
 - Bluetooth
 - DVI
 - LAN
 - Bezvadu LAN
 - Audio ievade/izvade
 - SPDIF: ievade un izvade

Uzsākot darbu

Iepazīšanās ar sastāvdaļām

Skats no priekšas

Lai iepazītu sastāvdaļas šajā sistēmas pusē, lietojiet zemāk redzamo attēlu.



1 Optiskā diskdziņa sprauga

Sistēmā ierīkota optiskā diskdziņa sprauga, kas atvieglo optisko disku ievietošanu un izņemšanu.



Optiskā diskdziņa spraugā var ievietot tikai standarta izmēra optiskos diskus (12 cm). Mazāku vai lielāku disku ievietošana sabojās optisko diskdzini.

2 Optiskā diska elektroniskā izstumšana (skārienjutīga)

Optiskajam diskdzinim ir elektroniska izstumšanas poga diska izņemšanai. Jūs varat izstumt optisko disku ar programmatūru.

3 Ieslēgšanas slēdzis (skārienjutīgs)

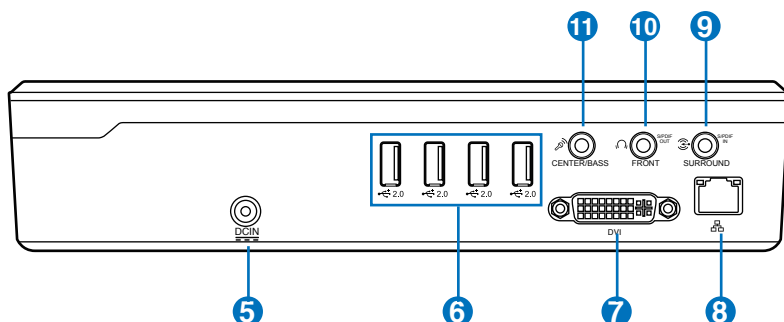
Ieslēgšanas slēdzis ļauj sistēmu ieslēgt un izslēgt, kā arī ieslēgt no gaidīšanas režīma (STD). Sistēmas ieslēgšanai un izslēgšanai slēdzi piespiež vienreiz.

4 Infrasarkanais ports

Infrasarkanai (IrDA) komunikācijas ports nodrošina ērtu bezvadu komunikāciju ar ierīcēm un datoru, kas aprīkoti darbam ar infrasarkanā portu. Tas dod iespēju viegli sinhronizēt ar PDA vai mobiliem telefoniem un pat veikt drukāšanu ar bezvadu printeriem.

Aizmugure

Lai iepazītu sastāvdaļas šajā sistēmas pusē, lietojiet zemāk redzamo attēlu.



5 Barošanas pievads (līdzstrāvas pievads)

Pievienotais maiņstrāvas adapteris pārvērš tīkla maiņstrāvu līdzstrāvā, ko pievada, izmantojot šo spraudni. Ar šo spraudni pievada barošanu datoram. Lai novērstu datora sabojāšanu, vienmēr lietojiet pievienoto maiņstrāvas adapteri. **PIESARDZĪBAS PAZIŅOJUMS: LIETOJOT VAR SASILT UN PAT SAKĀRST. RŪPĒJĒTIES, LAI ADAPTERIS NETIKTU APSEGTS UN TURĪET TO TĀLĀK NO SEVIS.**



Sistēmā ir izmantots +19V maiņstrāvas/līdzstrāvas adapteris. Ja maiņstrāvas adapteris ir bojāts vai nedarbojas, saistieties ar pārdevēju.

6 USB ports (2.0/1.1)

USB (Universālās seriālās kopnes) ports ir savietojams ar USB 2.0 vai USB 1.1 ierīcēm, piemēram, tastatūrām, rādītājiem, kamerām un cieto disku diskdziņiem, pievienotiem seriāli līdz 12 Mbit/s (USB 1.1) un 480 Mbit/s (USB 2.0). USB ļauj daudzām ierīcēm darboties vienlaikus pie viena datora, pie kam dažas perifērās ierīces var darboties kā papildu pievienošanās vietas vai centrmezgli. USB pieļauj arī 'karstu' ierīču nomaiņu.

7 Displeja (Monitora) izvads

Digitālā vizuālā interfeisa (DVI) monitora ports atbalsta augstas kvalitātes ar VGA savietojamu ierīci, piemēram, monitoru vai projektoru, lai nodrošinātu skatīšanos uz lielāka ārējā displeja. Pievienojot displeju, kas apgādāts ar D-sub konektoru, lietojiet pārejas adapteri no DVI uz D-Sub, kas ir iepakojumā

8 LAN Ports

Astoņu adatu RJ-45 LAN ports atbalsta standarta Ethernet kabeli savienošanai ar vietējo tīklu. Iebūvētais konektors ļauj viegli pieslēgties bez papildu adapteriem.

9 Līnijas ieejas ports (S/PDIF in ports)

Digitālā audiosignāla ievadei iespraudiet šeit stereo audio kabeļa 3,5 mm mini spraudni.

10 Izvades ligzda uz stereo austiņām

Sistēmas audio signāla izvadei uz skaļruņiem ar iebūvētu pastiprinātāju vai austiņām tiek izmantots 1/8" (3,55 mm) stereo spraudnis. Spraudņa lietošana automātiski izslēdz iebūvētos skaļruņus.

11 Mikrofona ligzda

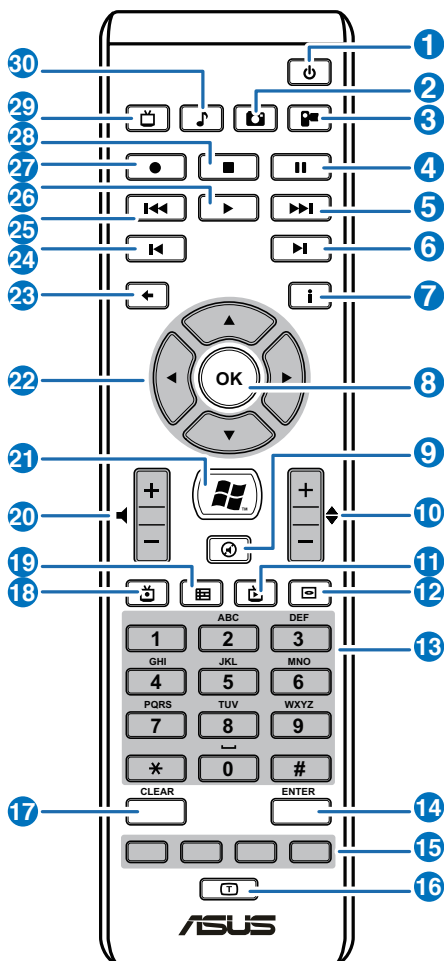
Mikrofona ligzda paredzēta mikrofona pieslēgšanai, ko izmanto videokonferencēm, balss pastiprināšanai vai vienkāršiem audio ierakstiem.

Media Center tālvadības pults lietošana

Izmantojiet tālvadības pulti, lai ieslēgtu Media Center programmu video ierakstu vai citu vides failu, piemēram, mūzikas vai kinofilmu atskaņošanai.

Turpmākajās lappusēs varat iepazīties ar tālvadības pults pogu funkcijām. Tālvadības pults var būt dažāda, atkarībā no valsts.

A.

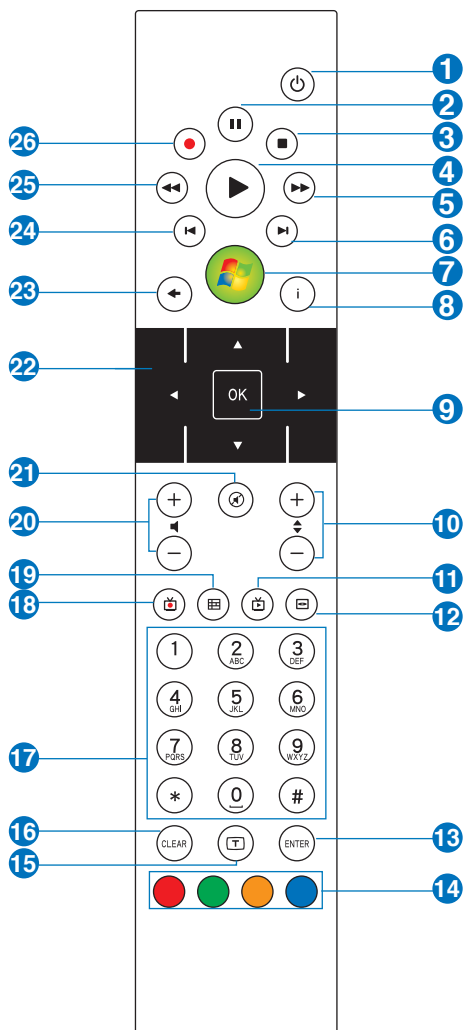


- 1 **Barošana:** Nospiediet, lai atslēgtu ekrāna un skaļruņu barošanu. (Prombūtnes režīms)
- 2 **Foto:** Nospiediet, lai izvēlētos Foto režīmu.
- 3 **Video:** Nospiediet, lai izvēlētos Video režīmu.
- 4 **Pauze:** Nospiediet pauzēšanai atskaņošanas laikā.
- 5 **Ātri uz priekšu:** Nospiediet, lai pārvietotos ātri uz priekšu pa failu.
- 6 **Nākošais ieraksts:** Nospiediet, lai pārietu uz nākošo ierakstu.
- 7 **Informācija:** Nospiediet, lai parādītu ekrānu ar informāciju par programmu.
- 8 **OK poga:** Nospiediet, lai apstiprinātu darbību.
- 9 **Izslēgt skaņu:** Nospiediet, lai izslēgtu skaņu.
- 10 **Kanāli uz priekšu/atpakaļ:** Nospiediet kanālu maiņai, skatoties TV.*
- 11 **TV raidījumi:** Nospiediet, lai skatītos TV programmas.*
- 12 **DVD poga:** Nospiediet, lai pārslēgtos uz DVD avotu,
- 13 **Ciparu taustiņi:** Nospiediet, lai tieši ievadītu kanāla numuru.
- 14 **Ievadītāšana:** Nospiediet, lai apstiprinātu izvēli.
- 15 **Teleteksta pogas:** Pieejamas tikai Eiropas modeļiem.
- 16 **Pārslēgšanas poga:** Pārslēdz no ciparu ievades uz alfabētisko.
- 17 **Dzēst:** Nospiediet, lai nodzēstu ievades informāciju.
- 18 **TV ieraksts:** Nospiediet, lai sāktu ierakstīt pašreizējo TV programmu.*
- 19 **EPG (Elektroniskais programmu rādītājs):** Nospiediet, lai parādītu informāciju par programmām.*
- 20 **Skaļāk/klusāk:** Nospiediet, lai palielinātu/samazinātu skaļumu.

- 21 **Windows Media Center:** Nospiediet, lai atvērtu Media Center programmu.
- 22 **Četru virzienu izvēles taustiņi:** Nospiediet, lai ritinātu izvēlnes displejā uz ekrāna.
- 23 **Atpakaļ:** Nospiediet, lai atgrieztos iepriekšējā lapā.
- 24 **Iepriekšējais ieraksts:** Nospiediet, lai pārietu uz iepriekšējo ierakstu.
- 25 **Pārtīt:** Nospiediet, lai pārvietotos uz vides faila sākumu.
- 26 **Spēlēt:** Nospiediet, lai atskaņotu vides failu.
- 27 **Ierakstīt:** Nospiediet, lai sāktu ierakstu.
- 28 **Stop:** Nospiediet, lai apturētu vides faila atskaņošanu.
- 29 **TV:** Nospiediet, lai izvēlētos TV režīmu.*
- 30 **Mūzika:** Nospiediet, lai izvēlētos Mūzikas režīmu.

***Šī sistēma netiek piegādāta ar iebūvētu TV uztvērēju. Lai izmantotu TV funkciju, vispirms iegādājieties TV dokstaciju vai ārēju TV uztvērēju.**

B.

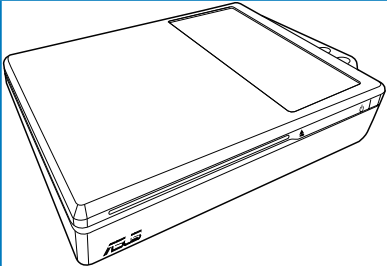

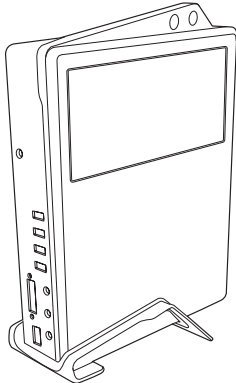

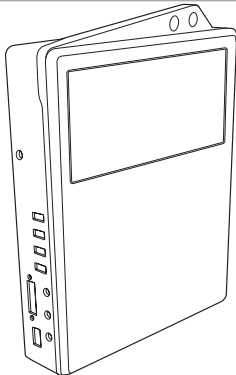



- 1 **Barošana:** Nospiediet, lai atslēgtu ekrāna un skaļruņu barošanu.
- 2 **Pauze:** Nospiediet pauzēšanai atskaņošanas laikā.
- 3 **Stop:** Nospiediet, lai apturētu vides faila atskaņošanu.
- 4 **Spēlēt:** Nospiediet, lai atskaņotu vides failu.
- 5 **Ātri uz priekšu:** Nospiediet, lai pārvietotos ātri uz priekšu pa failu.
- 6 **Nākošais ieraksts:** Nospiediet, lai pārietu uz nākošo ierakstu.
- 7 **Windows® Media Center:** Nospiediet, lai atvērtu Media Center programmu.
- 8 **Informācija:** Nospiediet, lai parādītu informāciju par Media Center vai citu izvēlnes opciju programmu.
- 9 **OK:** Nospiediet, lai apstiprinātu darbību.
- 10 **Kanāli uz priekšu/atpakaļ:** Nospiediet kanālu maiņai, skatoties TV.*
- 11 **TV raidījumi:** Nospiediet, lai skatītos TV programmas.*
- 12 **DVD poga:** Nospiediet, lai pārslēgtos uz DVD avotu,
- 13 **Ievadīšana:** Nospiediet, lai apstiprinātu izvēli.
- 14 **Teleteksta pogas:** Pieejamas tikai Eiropas modeļiem.
- 15 **Pārslēgšanas poga:** Pārslēdz no ciparu ievades uz alfabētisko.
- 16 **Dzēst:** Nospiediet, lai nodzēstu ievades informāciju.
- 17 **Ciparu taustiņi:** Nospiediet, lai tieši ievadītu kanāla numuru.
- 18 **TV ieraksti:** Nospiediet, lai parādītu ierakstīto TV programmu sarakstu.*
- 19 **EPG (Elektroniskais programmu rādītājs):** Nospiediet, lai parādītu informāciju par programmām.*
- 20 **Skaļāk/klusāk:** Nospiediet, lai palielinātu/samazinātu skaļumu.

- 21 **Izslēgt skaņu:** Nospiediet, lai izslēgtu skaņu.
- 22 **Četru virzienu izvēles taustiņi:** Nospiediet, lai ritinātu izvēlnes displejā uz ekrāna.
- 23 **Atpakaļ:** Nospiediet, lai atgrieztos iepriekšējā lapā.
- 24 **Iepriekšējais ieraksts:** Nospiediet, lai pārietu uz iepriekšējo ierakstu.
- 25 **Pārtīt:** Nospiediet, lai pārvietotos uz vides faila sākumu.
- 26 **Ierakstīt:** Nospiediet, lai sāktu ierakstu no TV.*

***Šī sistēma netiek piegādāta ar iebūvētu TV uztvērēju. Lai izmantotu TV funkciju, vispirms iegādājieties TV dokstaciju vai ārēju TV uztvērēju.**

NOVA P20/P22 novietošana

	 PAREIZI
	 PAREIZI
	 NEPAREIZI



Lietojiet atbalsta paliktni, ja vēlaties novietot NOVA P20/P22 stāvus. Sistēmas novietošana stāvus bez paliktna apgrūtinās ventilāciju un sabojās sistēmu.

NOVA P20/P22 lietošana

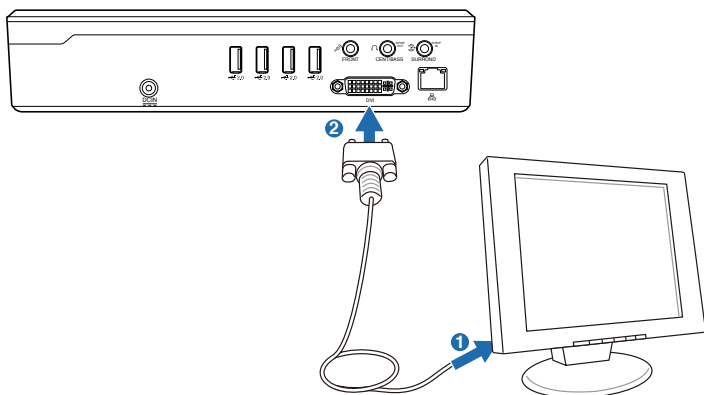
Perifērijas ierīču pievienošana

Pirms sākat lietot NOVA P20/P22, Jums ir jāpievieno dažas perifērās ierīces.

Displeja pievienošana

Lai pievienotu ārējo displeju, rīkojieties pēc turpmākajiem norādījumiem.

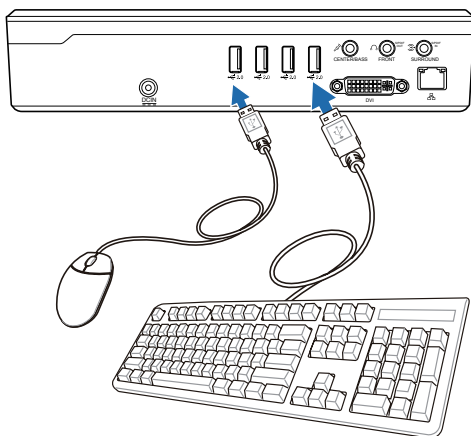
1. Pievienojiet vienu DVI kabeļa galu pie displeja.
2. Pievienojiet otru kabeļa galu DVI portam sistēmas mugurpusē.



Ja Jūsu displejam nav DVI porta, pievienojiet displeju, izmantojot pārejas adapteri no DVI uz D-Sub, kas ir iepakojumā.

Universālās seriālās kopnes (USB) ierīču pievienošana

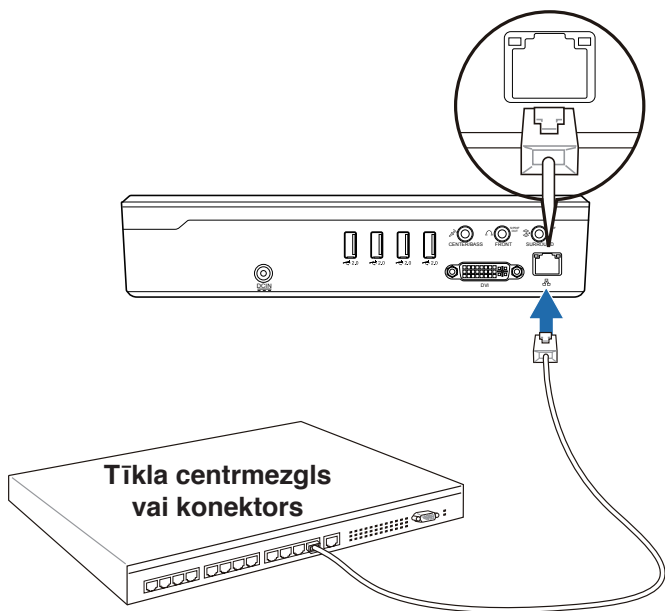
USB ports ir savietojams ar USB 2.0 vai USB 1.1 ierīcēm, piemēram, tastatūrām, pelēm, printeriem u.c. Pie NOVA P20/P22 var pievienot jebkuru USB tastatūru un peli. Zemāk redzamajā attēlā parādīta USB tastatūras un peles pievienošana sistēmai.



* Iepakojumā nav iekļauta USB tastatūra un pele.
Iegādājieties USB perifērās ierīces pēc vajadzības.

Tīkla pievienošana

Ja vēlaties piekļūt tīklam, pievienojiet tīkla kabeli, ar RJ-45 konektoriem galos, ar vienu galu pie sistēmas tīkla porta un ar otru galu pie centrmezgla vai komutatora. Zemāk redzamajā attēlā parādīts, kā NOVA P20/P22 pievieno pie tīkla centrmezgla vai konektora, lai varētu lietot iebūvēto Ethernet kontrolleri.

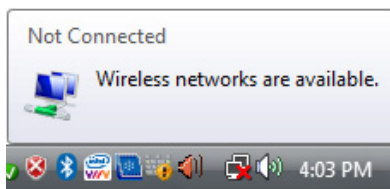


Tīkla kabelis ar RJ-45 konektoriem

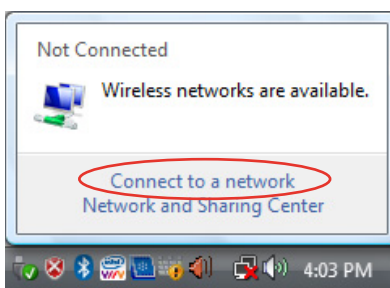
Pievienošana bezvadu tīklam

Lai pievienotos bezvadu tīklam, rīkojieties, kā turpmāk norādīts.

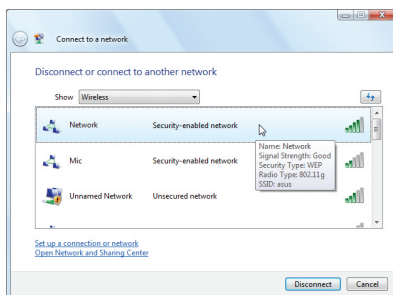
1. Uzlieciet kursoru uz tīkla ikonas uzdevumu joslā, parādīsies uzraksts Nav pievienots.



2. Ar peles labo pogu uzklikšķiniet uz tīkla ikonas un izvēlieties Pievienoties tīklam.



3. No saraksta izvēlieties bezvadu tīklu, kuram vēlaties pievienoties.

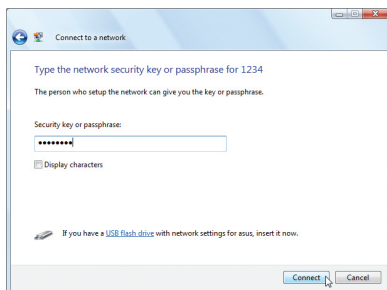


Ja Jūsu tuvumā ir daudzi bezvadu tīkli, izvēlieties **Parādīt Bezvadu**.

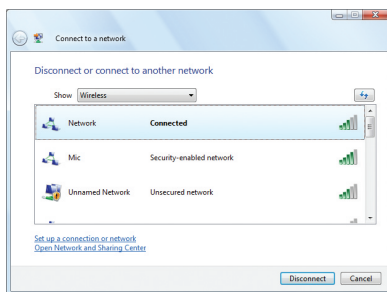
4. Pievienojoties tīklam, Jums var būt jāievada parole.



Ja parole nav vajadzīga, šāds ekrāns neparādīsies.



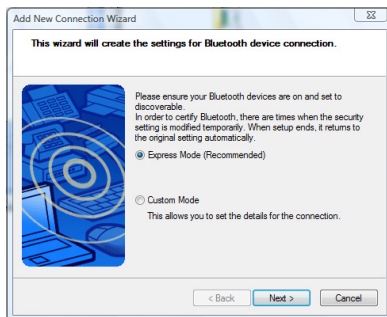
5. Pēc savienojuma izveidošanas parādīsies ziņojums **Pievienots**.



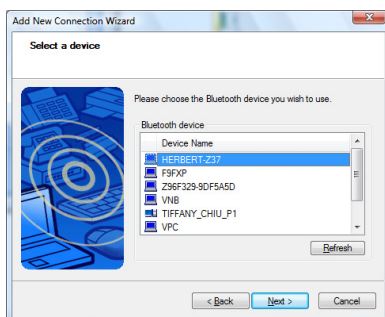
Bezvadu Bluetooth pievienošana

NOVA P20/P22 ar Bluetooth tehnoloģiju ļauj pievienot Bluetooth ierīces bez kabeļiem. Lai izveidotu bezvadu Bluetooth savienojumu, rīkojieties, kā norādīts turpmāk.

1. Divreiz uzklikšķiniet uz Bluetooth ikonas Windows uzdevumu joslā, lai palaistu pievienošanas vedni.



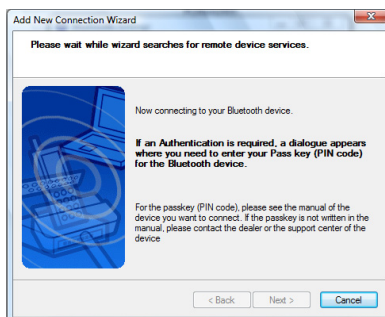
2. No saraksta izvēlieties Bluetooth ierīci, kuru vēlaties pievienot, uzklikšķiniet uz **Turpināt**, lai turpinātu.



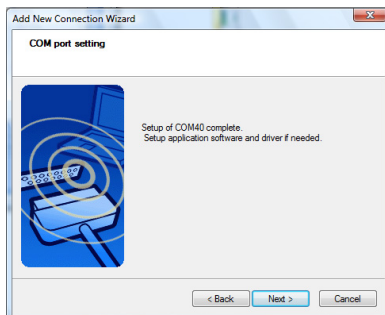
Ja Bluetooth ierīču sarakstā nav redzama tā, kuru vēlaties pievienot, uzklikšķiniet uz **Atsvaidzināt**, lai atkārtotu Bluetooth ierīču meklēšanu.



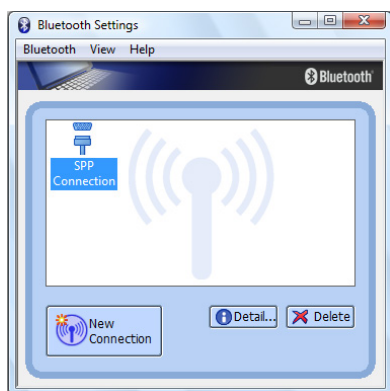
3. Ja ierīcei nepieciešama pievienošanas atļauja, Jums var būt jāievada parole.



4. Pēc pievienošanas uzklikšķiniet uz **Turpināt**, lai turpinātu.



5. Tiks parādīta pievienotā ierīce.



6. Uzklikšķiniet uz **Jauna pievienošana** pogas un rīkojieties pēc iepriekšējiem norādījumiem, lai pievienotu citas Bluetooth ierīces.

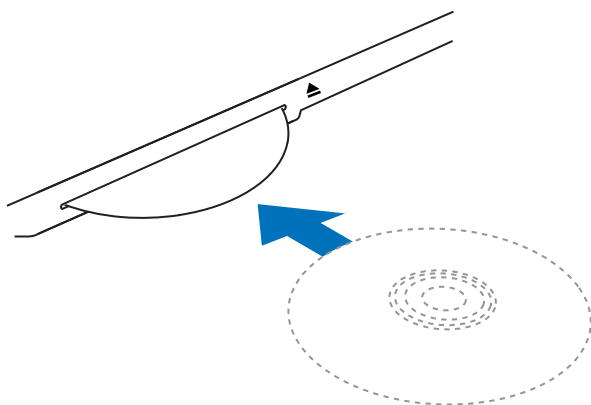


Pie NOVA P20/P22 ar Bluetooth var vienlaikus pieslēgt daudzas ierīces.

Optiskā diskdziņa lietošana

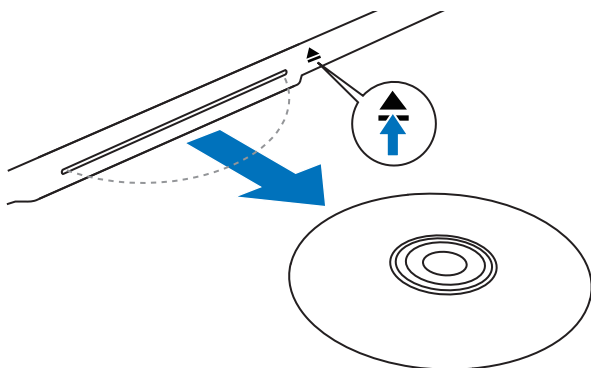
Optiskā diska ielikšana

1. Pielieciet optisko disku pie optiskā diskdziņa spraugas ar etiķetes pusi uz augšu.
2. Ieslidiniet disku diskdziņā.



Optiskā diska izstumšana

1. Ja sistēma ir ieslēgta, nospiediet izstumšanas pogu.
2. Paņemiet disku no spraugas.



Mūzikas klausīšanās uz vietas

Jūs varat vienmēr klausīties augstas kvalitātes mūzikas atskaņojumu bez papildu skaļruņiem, izmantojot ASUS NOVA priekšpusē iebūvētos augstas kvalitātes skaļruņus. ASUS NOVA atbalsta arī analogos un digitālos ārējos skaļruņus ar Dolby® Digital Live vai DTS pievienošanas tehnoloģiju. Sīkākas konfigurācijas lasiet nākamajās nodaļās.

Audio izvades konfigurēšana

ASUS NOVA P20/P22 atbalsta dažādas audio konfigurācijas. Jūs varat izveidot sistēmu ar stereo skaļruņiem vai ar daudzkanālu audio skaļruņiem. Pievienojiet skaļruņu sistēmu pie NOVA P20/P22, un tad konfigurējiet audio izvadi ar programmatūru.

Skaļruņu konfigurācijas

Jūs varat izveidot sistēmu ar šādām skaļruņu konfigurācijām:

Nosaukums	Skaļruņu sistēma
2 (stereo)	Kreisais skaļrunis, labais skaļrunis
4	Divi priekšējie skaļruņi, divi aizmugures skaļruņi
5.1	Divi priekšējie skaļruņi, divi aizmugures skaļruņi, centrālais skaļrunis un subvūfers.

Ports	Austiņas 2 skaļruņi	6 skaļruņi	S/PDIF
Gaiši zils	Līnijas ievads	Surround	S/PDIF ievads
Dzeltenzaļš	Līnijas izvads	Priekšpuse	S/PDIF izvads
Rožains	Mikrofona ievads	Centrs/Bass	Mikrofons

Skaļruņu veidi

Stereo skaļruņu komplekts ir labā-kreisā, divu kanālu skaļruņu sistēma. Daudzkanālu audio sistēmai ir kreisais un labais priekšējais, kreisais un labais aizmugures kanāls, tā var ietvert arī subvūferu un centrālo skaļruni. Subvūfers nodrošina pastiprinātas basu skaņas.

“1” apzīmē subvūferu. Piemēram, 5.1 kanālu sistēma ir sešu skaļruņu sistēma, kurā ir divi priekšējie skaļruņi (kreisais-labais), divi aizmugures skaļruņi (kreisais-labais), centrālais skaļrunis un subvūfers.


Analogo skaļruņu pievienošana

ASUS NOVA P20/P22 ir aprīkota ar izvada ligzdu (dzeltenzaļa), kas ļauj pievienot stereo skaļruņus.




Ar trijiem audio konektoriem iespējams konfigurēt līdz 5.1 kanālu audio sistēmu.

Turpmākajā tabulā parādīti audio konektori uz aizmugures paneļa un to funkcijas.

Stereo skaļruņiem

P20/P22	Apraksts
	Front pievieno pie stereo skaļruņiem.

Daudzkanālu audio skaļruņu sistēmai

P20/P22	Apraksts
	FRONT savieno ar FRONT portu uz subvūfera.
	SURROUND savieno ar REAR portu uz subvūfera.
	CENT/BASS savieno ar SUB/CENTER portu uz subvūfera.

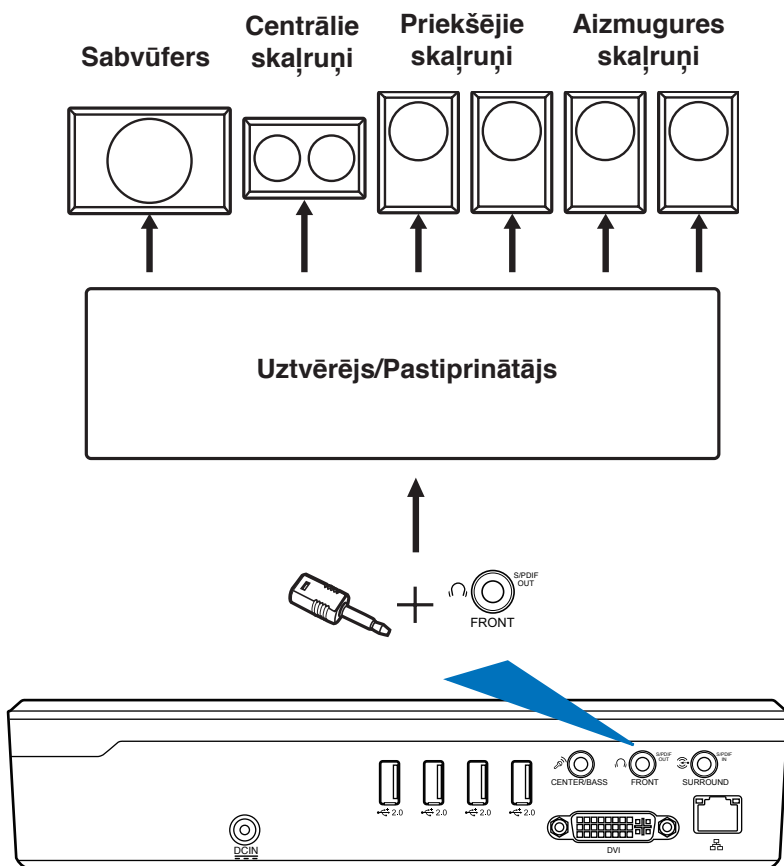
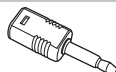
Digitālo skaļruņu pievienošana

Jūs varat arī pievienot NOVA P20/P22 Jūsu mājas stereo sistēmas vai mājas kinozāles daudzkanālu uztvērējam/pastiprinātājam, lai izmantotu jau esošo skaļruņu sistēmu.

- **Digitālā izvade:** Audio kabeli ar minispraudņa s/PDIF adapteri no sistēmas aizmugures paneļa **S/PDIF Izvads** porta pievienojiet savam pastiprinātājam.




Pievienojiet minispraudņa S/PDIF adapteri pirms stereo skaļruņu pievienošanas.

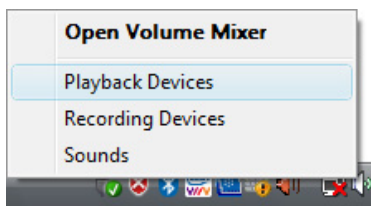


Audio izvades iestatījumu konfigurēšana

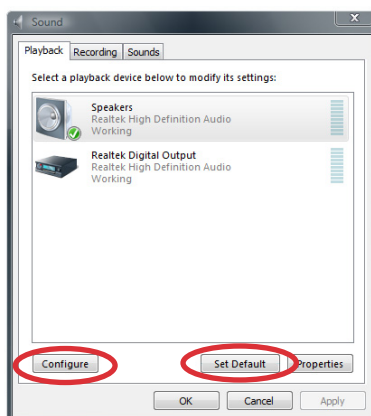
Pēc skaļruņu sistēmas pievienošanas pie NOVA P20/P22, rīkojieties, kā turpmāk norādīts, lai konfigurētu audio izvadi:

Lietojot analogos skaļruņus

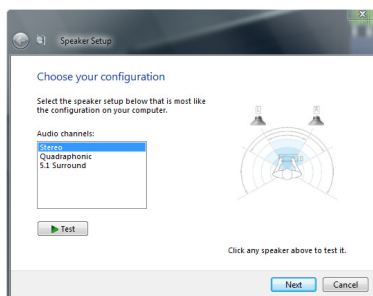
1. Windows® Vista™ uzdevumu joslā uzklikšķiniet uz skaļuma kontroles ikonas  un izvēlieties **Atskaņošanas ierīces**.



2. Playback logā izvēlieties **Skaļruņi** un uzklikšķiniet uz **Noklusējuma iestatījums**.
3. Uzklikšķiniet uz **Konfigurēt**, uznirs Skaļruņu iestatīšanas logs.



4. Izvēlieties esošo skaļruņu sistēmu un uzklikšķiniet uz **Turpināt**. Ja lietojat stereo skaļruņus, izvēlieties **Stereo**, ja 4 skaļruņus - izvēlieties **Quadrophonic**, ja 5.1 kanālu skaļruņus - izvēlieties **5.1 Surround**.

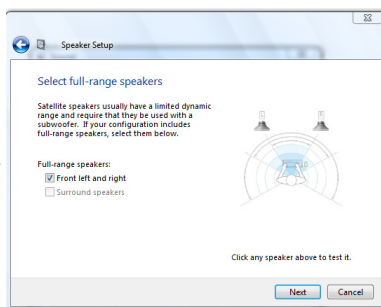


Varat uzklikšķināt uz **Pārbaudīt** katra skaļruņa pārbaudei.

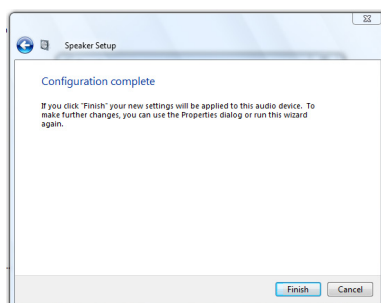
5. Atzīmējiet lauciņu, ja lietojiet platjoslas (full-range) skaļruņus, un uzklikšķiniet uz **Turpināt**.




Šī konfigurācijas ekrāna izskats ir atkarīgs no tā, kādus skaļruņus Jūs lietojat. 5.1 kanālu skaļruņu lietotājiem ir jāatzīmē lauciņos, kādi skaļruņi ir “surround” konfigurācijā.

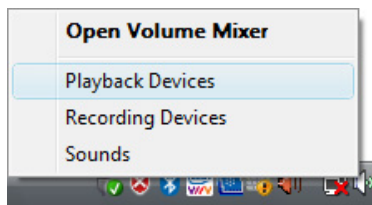


6. Uzklikšķiniet uz **Beigt**, lai izietu no skaļruņu iestatīšanas.



Lietojot digitālos skaļruņus

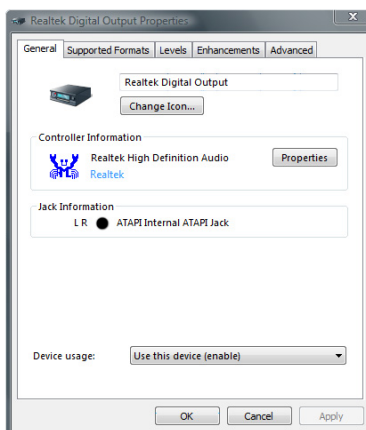
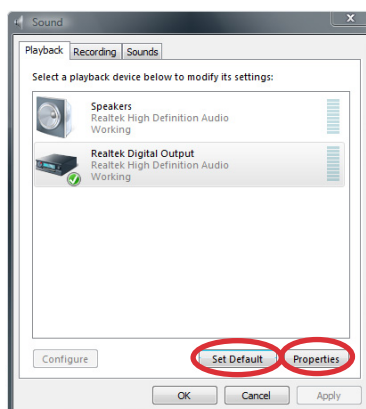
1. Windows® Vista™ uzdevumu joslā uzklikšķiniet uz skaļuma kontroles ikonas  un izvēlieties **Atskaņošanas ierīces**.



2. Playback logā izvēlieties **Realtek digitālā izvade** un uzklikšķiniet uz **Noklusējuma iestatījums**.
3. Uzklikšķiniet uz **Īpašības**, uznirs Realtek digitālās izvades īpašību logs. Lai konfigurētu Jūsu izvēli, uzklikšķiniet uz cilnēm augšpusē.

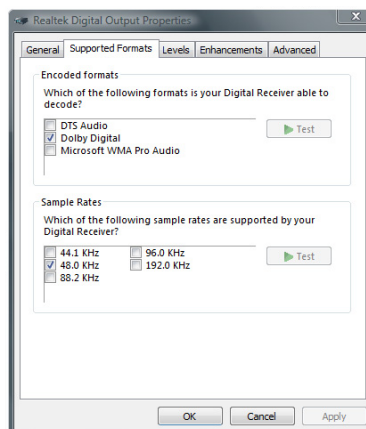
Vispārīgā informācija

No cilnes General (Vispārīgā informācija) Jūs varat izvēlēties īpašības nosaukumu un ikonu, apskatīt kontrollera/spraudņa informāciju un konfigurēt ierīces lietošanu.



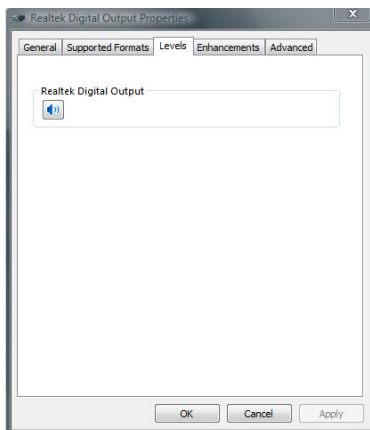
Atbalstītie formāti

No cilnes Atbalstītie formāti Jūs varat izvēlēties kodējuma formātu un iztveršanas ātrumu (sampling rate).



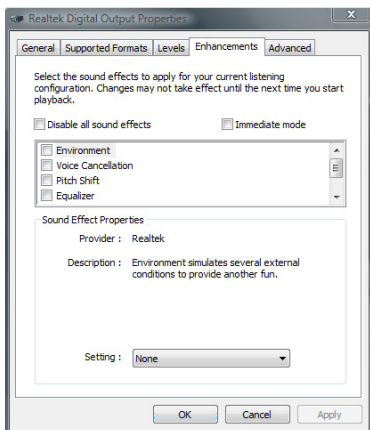
Līmeņi

Jūs varat iespējot vai izslēgt Realtek digitālās izvades līmeni.



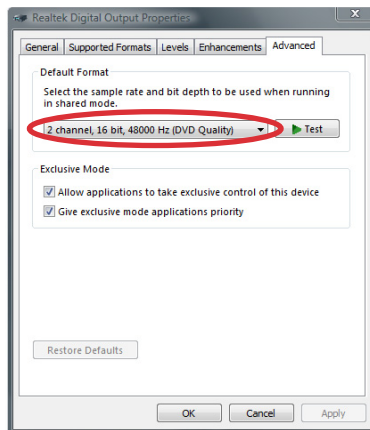
Uzlabojumi

No šīs cilnes Jūs varat pielietot speciālus skaņu efektus noklausīšanās konfigurējumam.



Papildinājumi

No šīs cilnes Jūs varat uzklikšķināt un no nolaižamās izvēlnes izvēlēties noklusējuma iestatījumiem iztveršanas ātrumu (sampling rate) un bitu dziļumu.



Windows Media Center lietošana

Windows Media Center startēšana

Jūs varat pilnībā kontrolēt Windows Media Center, izmantojot bezvadu tastatūru vai jebkuru no Jūsu tālvadības pultīm.


Lai ieslēgtu Windows Media Center, izdariet kādu no šīm darbībām:

- Nospiediet pogu Media Center  uz Jūsu Media Center tālvadības pults.
- Uz Windows® darbvirsmas uzklikšķiniet uz **Start > All Programs > Windows Media Center**.


TV + filmas*

Noskatieties TV/filmas izmantojot TV + Movies iespēju. Lietojiet TV + Movies, lai skatītos TV raidījumus, ierakstītu TV raidījumus, noskatītos ierakstītus raidījumus, iepazītos ar informāciju par TV programmām un atskaņotu DVD.


TV skatīšanās*

1. Nospiediet pogu Live TV  uz tālvadības pults. Tiks parādīts tas TV kanāls, ko skatījāties kā pēdējo.
2. Lietojiet Channel up/down pogas, lai, skatoties TV, pārslēgtu kanālus.


TV raidījumu ierakstīšana*

1. Lietojiet taustiņu Channel up/down vai ciparu taustiņus, lai izvēlētos ierakstāmo programmu.
2. Nospiediet pogu Record  uz tālvadības pults, lai sāktu ierakstīšanu.

Ierakstītu TV raidījumu noskatīšanās*

1. Nospiediet pogu Recorded TV , lai apskatītu ierakstīto TV raidījumu sarakstu.


***Šī sistēma netiek piegādāta ar iebūvētu TV uztvērēju. Lai izmantotu TV funkciju, vispirms iegādājieties TV dokstaciju vai ārēju TV uztvērēju.**

2. Izvēlieties ierakstu un nospiediet pogu **Spēlēt** , lai noskatītos, vai **OK**, lai iepazītos ar sīkākām ziņām.



Media Center automātiski ieraksta to raidījumu, ko Jūs skatāties, līdz 30 minūtēm ilgi, un saglabā to bufera atmiņā. Tāpēc, ja Jūs uz brīdi pauzējat TV raidījumu, Jūs varat atsākt tā noskatīšanos no pauzes.

DVD skatīšanās

Ievietojiet DVD Super Multi Drive diskdzinī un DVD tiks atskaņots automātiski. Jūs varat arī nospiegt pogu DVD  uz tālvadības pults, lai to atskaņotu.

Mūzika

Mūzika nodrošina pilnvērtīgu muzikālo baudījumu. Jūs varat noklausīties CD vai citus mūzikas failus, izveidot savus atskaņojumu sarakstus, apskatīt albūmu informāciju, noklausīties mūziku, izvēloties albūmu, žanru, izpildītāju u.c.

Mūzikas CD pievienošana mūzikas bibliotēkai

1. No Media Center galvenās izvēlnes izvēlieties **Mūzika**.
2. Ievietojiet CD Super Multi Drive diskdzinī. CD tiks atskaņots automātiski un kreisajā ekrāna “now playing” pusē parādīsies opciju saraksts.
3. Izvēlieties **Kopēt CD** un tad izvēlieties **Yes**, lai apstiprinātu izvēli. CD tiek kopēts un saglabāts kā mūzikas faili uz cietā diska **mūzikas bibliotēkā**.


Mūzikas atskaņošana

1. No Media Center galvenās izvēlnes izvēlieties **Mūzika > mūzikas bibliotēkā**, lai apskatītu savus mūzikas failus.
2. Izvēlieties atskaņojamo mūziku pēc albūmiem, žanriem, izpildītājiem u.c.


Attēli + Video

Apskatiet un pārvaldiet savus attēlus/videofailus vai lejupielādētos attēlus/videoklipus, izmantojot iespēju **Attēli + Video**. Jūs varat pārskatīt attēlus pa vienam vai parādot tos kā slīdrādi ar mūziku fonā.

Attēlu apskatīšana

1. No Media Center galvenās izvēlnes izvēlieties **Attēli + Video** > picture library, lai apskatītu savas attēlu mapes.
2. Izvēlieties mapi un nospiediet **OK** tas atvēršanai. Izvēlieties attēlu un nospiediet **OK** tā apskatei.
Lai noskatītos attēlus izvēlētajā mapē kā slīdrādi, iezīmējiet mapi un nospiediet pogu **Spēlēt**  slīdrādes sākšanai. Jūs varat arī izvēlēties **Play slide show** uz sānu joslas.

Videofailu noskatīšanās

1. No Media Center galvenās izvēlnes izvēlieties **Attēli + Video** > **video library**, lai apskatītu savus videofailus.
2. Iezīmējiet videofailu un nospiediet pogu **Spēlēt** , lai sāktu noskatīšanos.

Sistēmas atkopšana

Atkopšanas DVD lietošana

Atkopšanas DVD satur Jūsu sistēmā rūpnīcā instalētās operētājsistēmas attēlu. Atkopšanas DVD, darbojoties kopā ar Atbalsta DVD, nodrošina pilnīgu atkopšanas risinājumu, kas ātri atkopj Jūsu sistēmu sākotnējā darba stāvoklī, ja viens cietais disks ir labā darba kārtībā. Pirms Atkopšanas DVD izmantošanas nokopējiet savus datu failus (piemēram, Outlook PST failus) uz disketēm vai tīkla diska un atzīmējiet visus pielāgotos konfigurācijas iestatījumus (piemēram, tīkla iestatījumus).

1. Ievietojiet Atkopšanas DVD optiskajā diskdzinī (sistēmai ir jābūt ieslēgtai).
2. Restartējiet sistēmu un pie sāknēšanas nospiediet ****, lai ieietu BIOS iestatījumos. Dodieties uz **Sāknēšana > Sāknēšanas ierīces prioritāte** un izvēlieties optisko diskdzini (var būt apzīmēts kā "CDROM:XXXX") par pirmo sāknēšanas ierīci.
3. Nospiediet **<F10>** konfigurācijas saglabāšanai un pārstartējiet ar Atkopšanas DVD.
4. Izvēlieties diska sadalīšanas (partition) opciju un uzklīķiniet uz **Next**. Sadales opcijas:

Atkopt sistēmu tikai uz sadaļu.

Šī opcija nodzēsīs tikai to sadaļu, ko norādīsiet zemāk, ļaujot Jums saglabāt citas sadaļas, un radīs jaunu sistēmas sadaļu kā disku "C".

Atkopt sistēmu visā cietajā diskā.

Šī opcija nodzēsīs visas sadaļas no cietā diska un radīs jaunu sistēmas sadaļu kā disku "C".

5. Lai pabeigtu atkopšanas procesu, izpildiet ekrānā dotos norādījumus.



Sistēmas atgūšanā Jūs zaudēsiet visus savus datus. Nodrošiniet visu svarīgo datu dublēšanu pirms sistēmas atkopšanas.

6. Pēc pabeigtas sistēmas atkopšanas izbīdīet Atgūšanas DVD no optiskā diskdziņa.
7. Restartējiet sistēmu un pie sāknēšanas nospiediet ****, lai ieietu BIOS iestatījumos. Dodieties uz **Sāknēšana > Sāknēšanas ierīces prioritāte** un izvēlieties cieto disku (var būt apzīmēts kā “HDD:XXXX”) par pirmo sāknēšanas ierīci .
8. Nospiediet **<F10>** konfigurācijas saglabāšanai un pārstartējiet sistēmu.
9. Ievietojiet Atbalsta DVD optiskajā diskdzinī.
10. Uzklīkšķiniet uz **ASUS InstAll - Drivers Installation Wizard** cilnē **Drivers** un instalējiet visus draiverus.



Draiveru instalēšana var prasīt zināmu laiku. Ja ieslēdzas ekrānsaudzētājs, nospiediet jebkuru taustiņu instalācijas ekrāna atjaunošanai.

Slēptās sadaļas izmantošana

Atkopšanas sadaļa satur Jūsu sistēmā rūpnīcā instalētās operētājsistēmas, draiveru un utilītu attēlu. Atkopšanas sadaļa nodrošina pilnīgu atkopšanas risinājumu, kas ātri atkopj Jūsu sistēmas programmatūru sākotnējā darba stāvoklī, ja vien cietais disks ir labā darba kārtībā. Pirms Atkopšanas sadaļas izmantošanas nokopējiet savus datu failus (piemēram, Outlook PST failus) uz disketēm vai tīkla diska un atzīmējiet visus pielāgotos konfigurācijas iestatījumus (piemēram, tīkla iestatījumus).



NENODZĒSIET sadaļu "RECOVERY." Atkopšanas sadaļa tiek izveidota rūpnīcā un lietotājs to nevar atjaunot, ja tā ir nodzēsta. Ja Jums ir problēmas ar atkopšanas procesu, nogādājiēt savu sistēmu autorizētā ASUS servisa centrā.

1. Nospiediet **<F9>** pie sāknēšanas (Atkopšanas sadaļai ir jābūt)
2. Nospiediet **<Enter>**, lai izvēlētos **Windows Setup [EMS Enabled]**
3. Izlasiet norādījumus "ASUS Preload Wizard" ekrānā un uzklikšķiniet uz **Turpināt**.
4. Izvēlieties diska sadalīšanas opciju un uzklikšķiniet uz **Turpināt**. Sadales opcijas:

Atkopt sistēmu tikai uz sadaļu.

Šī opcija nodzēsīs tikai to sadaļu, ko norādīsiet zemāk, ļaujot Jums saglabāt citas sadaļas, un radīs jaunu sistēmas sadaļu kā disku "C".

Atkopt sistēmu visā cietajā diskā.

Šī opcija nodzēsīs visas sadaļas no cietā diska un radīs jaunu sistēmas sadaļu kā disku "C".

5. Lai pabeigtu atkopšanas procesu, izpildiet ekrānā dotos norādījumus.
6. Pārstartējiet un ievietojiet Atbalsta DVD optiskajā diskdzinī.
7. Uzklikšķiniet uz **ASUS Install - Drivers Installation Wizard** cilnē **Drivers** un instalējiet visus draiverus.

