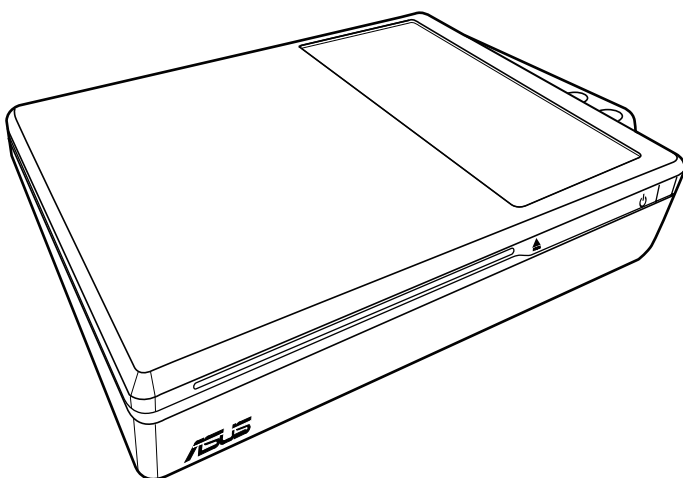


ASUS NOVA P20/22

Naudotojo vadovas



2007 m. rugsėjis

Turinys

Informacija apie saugą.....	iv
Apie šį naudotojo vadovą.....	vi
Šiame vadove pateikiamos pastabos	vi

Sveiki

Pakuotės turinys	vii
Apžvalga	viii
Savybės	viii

Pradžia

Susipažinkite su dalimis.....	9
Vaizdas iš priekio	9
Galinė pusė	10
„Media Center“ nuotolinio valdymo pulto naudojimas..	12
„NOVA P20/P22“ padėtis	18

Kaip naudotis „NOVA P20/P22“

Išorinių įtaisų prijungimas	19
Ekranų jungtis.....	19
Universaliosios magistralės (USB) įtaisų jungtis ..	20
Prijungimas prie tinklo	21
Prijungimas prie belaidžio tinklo	22
Prijungimas, naudojant belaidę „Bluetooth“ technologiją	23
Optinio įtaiso naudojimas.....	26
Optinio disko įdėjimas	26
Optinio disko išėmimas	26
Mėgauti muziką iš karto	27
Garso išvesties konfigūravimas	27
Garsiakalbių sąrankos	27
Garsiakalbių tipai	27
Jungimas prie analoginių garsiakalbių	28
Jungimas prie analoginių garsiakalbių	29
Garso išvesties nuostatų konfigūravimas	30
„Windows Media Center“ naudojimas.....	34
„Windows Media Center“ paleidimas.....	34

Turinys

TV + filmai*	34
Muzika	35
Nuotraukos + filmuota medžiaga.....	36

Sistemos atstatymas

Atstatymo DVD naudojimas.....	37
Paslėptojo skaidinio naudojimas.....	39

Informacija apie saugą

Jūsų „ASUS NOVA P20/P22“ yra sukurtas ir išbandytas taip, kad atitiktų naujausius informacinių technologijų įrangos saugos standartus. Tačiau, siekiant užtikrinti jūsų saugumą, svarbu, kad jūs perskaitytumėte toliau patiekiamas saugos instrukcijas.

Sistemos nustatymas

- Prieš pradėdami sistemos eksploataciją, perskaitykite ir atlikite visus dokumentacijoje pateiktus nurodymus.
- Šio gaminio nenaudokite arti vandens ar šilumos šaltinio, pvz., radiatoriaus.
- Sistemą nustatinkite ant stabilaus paviršiaus.
- Jei norite pastatyti „NOVA“, naudokite laikymo stovą. Jei sistema bus pastatyta nesinaudojant laikymo stovu, sutriks ventiliacija ir sistema bus sugadinta.
- Angos yra ventiliavimo kanalai. Šių angų neužkimškite ir neuždenkite. Užtikrinkite, kad aplink sistemą būtų pakankamai vietos ventiliacijai. Niekada į ventiliavimo angas neikiškite jokių daiktų.
- Jei naudojate ilgiklį, užtikrinkite, kad bendras visų prie jo prijungtų įrenginių naudojamos srovės stiprumas amperais neviršytų numatyto ilgiklio srovės stiprumo amperais.

Priežiūra naudojimo metu

- Nelipkite ant srovės tiekimo laido ir nieko ant jo nedėkite.
- Ant sistemos nepilkite vandens ar kitų skysčių.
- Kai sistema išjungta, vis tiek ja teka silpna elektros srovė. Visada, prieš valydami sistemą, iš lizdų ištraukite visus elektros tiekimo, modemo ir tinklo kabelius.
- Jei pastebėsite toliau išvardytas technines gaminio problemas, ištraukite elektros srovės tiekimo laidą ir kreipkitės į kvalifikuotą techninės priežiūros specialistą arba į savo prekybos atstovą.
 - Elektros srovės tiekimo laidas yra pažeistas.

- Į sistemą pateko skysčių.
- Sistema neveikia tinkamai, net laikantis naudojimo instrukcijų.
- Sistema buvo numesta arba korpusas yra sugadintas.
- Sistemos veikla pasikeičia.

**Kompaktinių diskų skaitlio
saugos ĮSPĖJIMAS**

1 KLASĖS LAZERIO GAMINYS

**ARDYTI
DRAUDŽIAMA**

**Naudotojų išardytiems gaminiams garantiniai
įsipareigojimai netaikomi**



Šis perbrauktas šiukšlių konteinerio su ratais simbolis reiškia, kad gaminio (elektrinės, elektroninės įrangos ir gyvsidabrio turinčių tabletės tipo akumuliatorių) negalima išmesti kartu su buitinėmis šiukšlėmis. Susižinokite vietines elektroninių gaminių išmetimo taisykles.

***Į sistemą nėra integruotas TV imtuvas. Norėdami naudotis TV funkcija, visų pirma įsigykite TV dėklą arba išorinį TV grotuvą.**

Apie šį naudotojo vadovą

Jūs dabar skaitote „ASUS NOVA P20/P22“ naudotojo vadovą. Šiame naudotojo vadove pateikiama informacija apie įvairias „NOVA P20/P22“ sudedamąsias dalis ir jų naudojimo būdus. Toliau pateikiami pagrindiniai šio naudotojo vadovo skyriai:

1. Sveiki

Jums pristato „NOVA P20/P22“ ir šį naudotojo vadovą.

2. Pradžia

Suteikia jums informacijos apie asmeninio kompiuterio sudedamąsias dalis ir informaciją, kaip pradėti naudotis „NOVA P20/P22“.

3. Kaip naudotis „NOVA P20/P22“

Šiame skyriuje jums pateikiama informacija apie tai, kaip naudotis „NOVA P20/P22“.

4. Sistemos atstatymas

Šiame skyriuje jums pateikiama papildomos informacijos apie sistemos atstatymą.

Šiame vadove pateikiamos pastabos

Šiame vadove pateikiamos kelios pastabos ir įspėjimai, apie kuriuos turite žinoti, kad tam tikras užduotis atliktumėte saugiai ir iki galo. Kaip aprašyta toliau, šios pastabos yra kelių svarbos lygmenų:



ĮSPĖJIMAS! Svarbi informacija, kurios būtina laikytis, kad naudojimasis būtų saugus.



SVARBU! Labai svarbi informacija, į kurią būtina atsižvelgti, siekiant užkirsti kelią žalai, kuri gali būti padaryta duomenims, sudėtinėms dalims arba žmonėms.



PATARIMAS: patarimai, kaip iki galo atlikti užduotį.



PASTABA: Informacija, skirta ypatingoms situacijoms.

Sveiki

Sveikiname įsigijus „ASUS NOVA P20/P22“. Toliau pateikiamoje iliustracijoje parodomas jūsų naujojo „ASUS NOVA P20/P22“ pakuotės turinys. Jei kuris nors iš parodytų daiktų yra sugadintas arba jo nėra, kreipkitės į savo prekybos atstovą.

Pakuotės turinys

		
P20/P22		Nuotolinio valdymo pultas
		
DVI-D-Sub adapteris	„Mini jack“-S/PDIF adapteris	Kintamosios srovės adapteris
		
Stovas		Elektros srovės tiekimo laidas
		
Trumpas vadovas	Techninės pagalbos DVD	Atstatymo DVD
		
Garantijos kortelė		

Apžvalga

„ASUS NOVA P20/P22“ pasižymi puikiomis pramogų ir galingomis skaičiavimo galimybėmis. Jūs galite įsijungti „Windows® Media Center“ kartu su kitomis programomis arba mėgautis ja viso ekrano režimu. „Media Center“ numatytu nuotoliniu pultu galite žiūrėti filmus, klausytis muzikos arba peržiūrėti nuotraukas.

Savybės

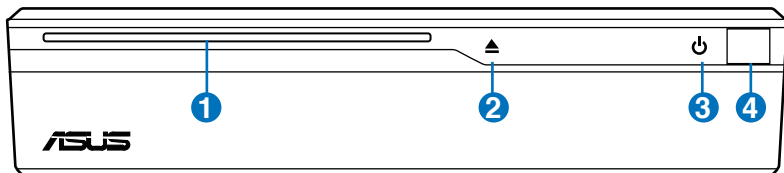
- Vaizdo ir garso pramogos
 - palaikomas didelės raiškos vaizdas ir garsas;
 - galima leisti DVD diskus ir mėgėjišką filmuotą medžiagą;
 - galima klausytis muzikos failų;
 - galima peržiūrėti ir koreguoti nuotraukas.
- Jungimo galimybės
 - USB
 - Bluetooth
 - DVI
 - Vietinis tinklas (LAN)
 - Belaidis vietinis tinklas (LAN)
 - Garso įvestis ir išvestis
 - SPDIF: įvestis ir išvestis






Pradžia

Susipažinkite su dalimis

Vaizdas iš priekio

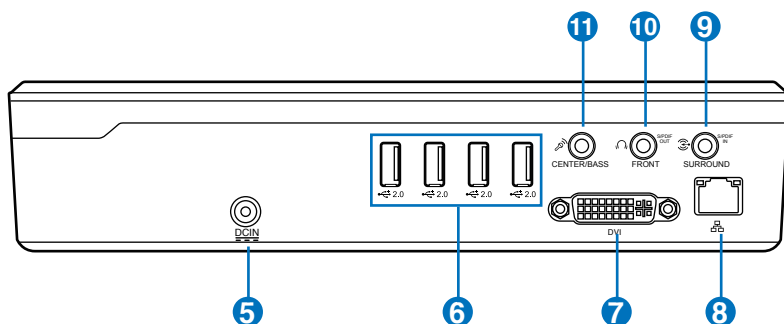
Toliau pateikiamoje diagramoje nurodytos iš šios pusės matomos sudedamosios sistemos dalys.



- 1**  **Įstatomasis optinių diskų įtaisas**
Sistemoje įrengtas įstatomasis optinių diskų įtaisas, leidžiantis jums lengvai įdėti ir išimti optinius diskus.
 Į įstatomąjį optinių diskų įtaisą galima įdėti tik standartinius optinius diskus (12 cm). Įdėjus mažesnius arba didesnius diskus gali būti sugadintas optinis įtaisas.
- 2**  **Optinio disko elektroninis išstūmimas (jutiklinis)**
Optinis įtaisas turi elektroninį išstūmimo mygtuką, skirtą diskui išimti. Optinį diską taip pat galima išstumti naudojantis bet kuriuo programiniu leistuvu.
- 3**  **Maitinimo jungiklis (jutiklinis)**
Maitinimo jungiklis leidžia ĮJUNGTI ir IŠJUNGTI sistemą ir atkurti iš STD. Norėdami ĮJUNGTI sistemą jungiklį spauskite vieną kartą, norėdami IŠJUNGTI – taip pat vieną kartą.
- 4**  **Infraraudonųjų spindulių prievadas**
Maitinimo jungiklis leidžia ĮJUNGTI ir IŠJUNGTI sistemą ir atkurti operatyviosios atmintinės duomenis, naudojant „išsaugojimo diske“ funkciją. Norėdami ĮJUNGTI sistemą jungiklį spauskite vieną kartą, norėdami IŠJUNGTI – taip pat vieną kartą.

Galinė pusė

Toliau pateikiamoje diagramoje nurodytos iš šios pusės matomos sudedamosios sistemos dalys.



5 Maitinimo (nuolatinės srovės) jungtis

Pridedamas elektros srovės adapteris keičia kintamąją srovę į nuolatinę ir jungiamas į šį lizdą. Per šį lizdą kompiuteriui tiekama elektros srovė. Saugodami kompiuterį nuo sugadinimo, visada naudokite pridėtą elektros srovės adapterį.

ATSARGIAI: NAUDOJANT GALI SUŠILTI ARBA ĮKAISTI. ADAPTERIO NEUŽDENKITE IR LAIKYKITE TOLIAU NUO SAVĖS.



Su sistema naudojamas + 19 V kintamosios (nuolatinės) elektros srovės adapteris. Jei jūsų elektros srovės adapteris yra sugedęs arba nefunkcionuoja, kreipkitės į savo prekybos atstovą.

6 USB prievadas (2.0/1.1)

USB (universaliosios magistralės) prievadas yra suderinamas su USB 2.0 ar USB 1.1 įrenginiais, kaip antai klaviatūromis, manipuliatoriais, fotoaparatais ir standžiųjų diskų įtaisais, nuosekliai prijungiamais iki 12 megabitų per sekundę (USB 1.1) ir 480 megabitų per sekundę (USB 2.0) sparta. USB jungtis suteikia galimybę keliems įrenginiams vienu metu būti prijungtiems prie vieno kompiuterio, o kai kurie periferiniai įrenginiai gali būti papildiniai arba šakotuvai. USB taip pat palaiko ir sukeitimo neišjungiant kompiuterio (angl. hot-swap) funkciją.

7 **Ekranų (monitoriaus) išvestis**

Skaitmeninės vaizdo sąsajos (DVI) monitoriaus prievadas palaiko aukštos kokybės su VGA suderinamus įrenginius, kaip antai monitorius ar projektorius, ir leidžia rodyti per didesnę išorinę ekraną. Jungdami prie ekranų, kuriame įrengta D-sub jungtis, naudokite pakuotėje pridėtamą DVI–D-sub adapterį.

8 **LAN prievadas**

Aštuonių kontaktų RJ-45 vietinio tinklo (LAN) prievadas tinkamas standartiniam eternetui kabeliui, kuriuo galima jungtis prie vietinio tinklo. Integruota jungtimi galima naudotis patogiai, be papildomų adapterių.

9 **Išvesties eilutės prievadas (S/PDIF išvesties prievadas)**

Norėdami perduoti skaitmeninį garsą, į šį lizdąjunkite 3,5 mm „Mini jack“ garso kabelį.

10 **Ausinių išvesties lizdas**

1/8" stereo ausinių lizdas (3,55 mm) naudojamas sistemos garso išvesties signalui prijungti prie stiprintuvo garsiakalbių arba ausinių. Naudojant šį lizdą, automatiškai atjungiami integruotieji garsiakalbiai.

11 **Mikrofono lizdas**

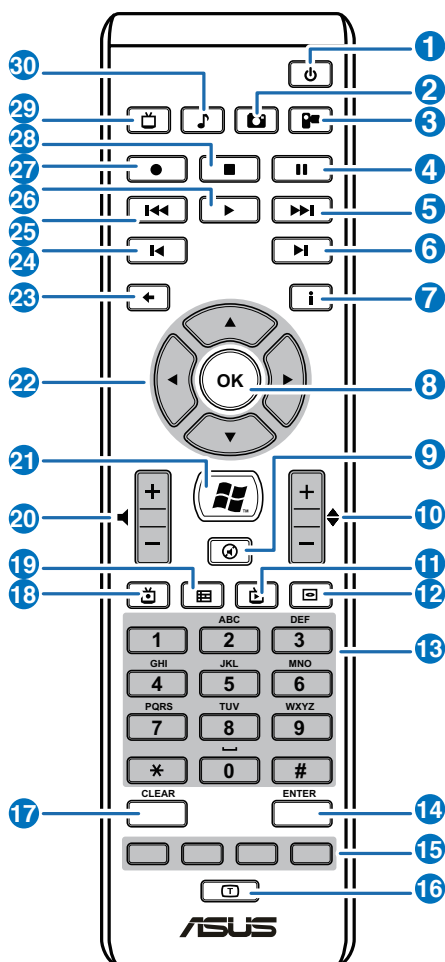
Mikrofono lizdas skirtas prijungti mikrofonui, kuris naudojamas vaizdo konferencijų, pasakojimų ar paprastų garso įrašų metu.

„Media Center“ nuotolinio valdymo pulto naudojimas

Nuotoliniu valdymo pultu galite paleisti „Media Center“ programą vaizdo įrašams ar kitiems medijos failams, pvz., muzikos ar filmų, leisti.

Žr. kitus šio vadovo puslapius ir susipažinkite su nuotolinio valdymo pulto mygtukais. Nuotolinio valdymo pultas gali skirtis, priklausomai nuo šalies.

A.

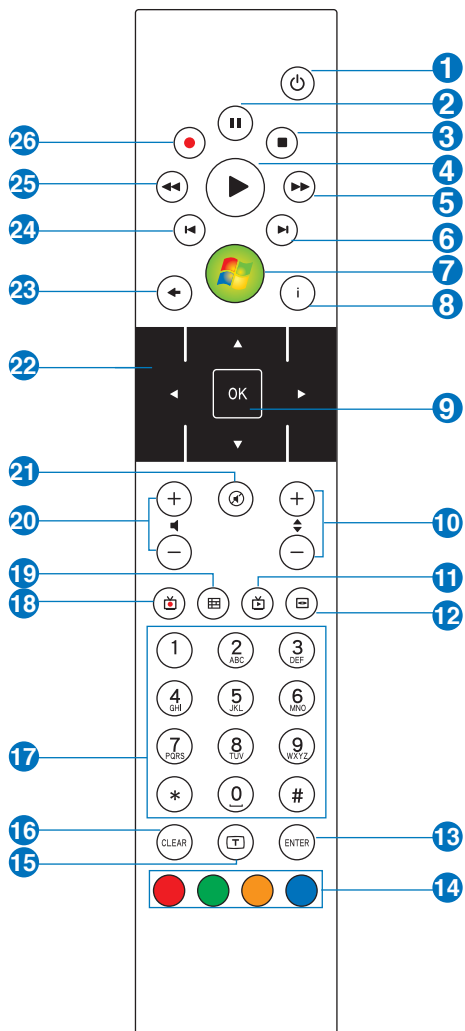


- 1 **Ijungti (išjungti):** spustelėkite, norėdami išjungti ekraną ir garsiakalbius. (Pasišalinimo režimas)
- 2 **Nuotrauka:** spustelėkite, norėdami perjungti į nuotraukų režimą.
- 3 **Vaizdas:** spustelėkite, norėdami perjungti į vaizdo režimą.
- 4 **Pauzė:** spustelėkite, norėdami sustabdyti medijos įrašo perklausą (peržiūrą).
- 5 **Pasukimas pirmyn:** spustelėkite, norėdami medijos įrašą pasukti pirmyn.
- 6 **Kitas įrašas:** spustelėkite, norėdami paleisti kitą įrašą.
- 7 **Informacija:** spustelėkite, norėdami įjungti informacijos apie programą vaizdą.
- 8 **Mygtukas OK:** spustelėkite, norėdami patvirtinti veiksmą.
- 9 **Garso išjungimas:** spustelėkite, norėdami išjungti garsą.
- 10 **Kanalo perjungimas pirmyn ir atgal:** spustelėkite, norėdami perjungti kanalus, žiūrėdami TV.*
- 11 **TV transliacijos mygtukas:** spustelėkite, norėdami žiūrėti TV programų transliaciją.*
- 12 **DVD mygtukas:** spustelėkite, norėdami perjungti į DVD režimą.
- 13 **Skaitmenų klavišai:** spustelėkite, norėdami tiesiai įvesti kanalo numerį.
- 14 **Įvesti:** spustelėkite, norėdami patvirtinti pasirinktį.
- 15 **Teleteksto mygtukas:** yra tik europietiškuose modeliuose.
- 16 **Perjungimo mygtukas:** perjungia iš skaitmenų įvesties į raidinę ir atvirkščiai.

- 17 **Išvalyti:** spustelėkite, norėdami išvalyti įvesties informaciją.
- 18 **TV įrašymas:** spustelėkite, norėdami įrašyti rodomą TV programą.*
- 19 **EPG (elektroninis programų gidas):** spustelėkite, norėdami įjungti elektroninio programų gido vaizdą.*
- 20 **Garso didinimas arba mažinimas:** spustelėkite, norėdami padidinti arba sumažinti garsą.
- 21 **„Windows Media Center“:** spustelėkite, norėdami atidaryti „Media Center“ programą.
- 22 **Keturių krypčių naršymo klavišai:** spustelėkite, norėdami slankioti ekrane rodomą meniu.
- 23 **Grįžti:** spustelėkite, norėdami grįžti į buvusį puslapį.
- 24 **Ankstesnysis įrašas:** spustelėkite, norėdami grįžti prie ankstesniojo įrašo.
- 25 **Pasukti atgal:** spustelėkite, norėdami medijos įrašą pasukti atgal.
- 26 **Leisti:** spustelėkite, norėdami perklausyti (peržiūrėti) medijos įrašą.
- 27 **Įrašyti:** spustelėkite, norėdami pradėti įrašymą.
- 28 **Stop:** spustelėkite, norėdami sustabdyti medijos įrašo leidimą.
- 29 **TV:** spustelėkite, norėdami perjungti į TV režimą.*
- 30 **Muzika:** spustelėkite, norėdami perjungti į muzikos režimą.

***Į sistemą nėra integruotas TV imtuvas. Norėdami naudotis TV funkcija, visų pirma įsigykite TV dėklą arba išorinį TV grotuvą.**

B.

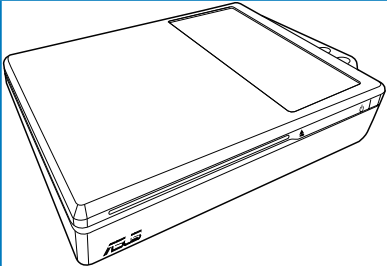

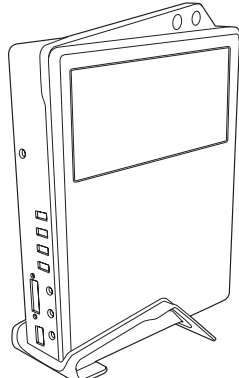

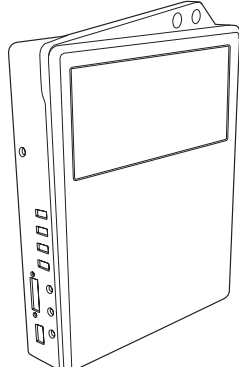



- 1 **Ijungti (išjungti):** spustelėkite, norėdami išjungti ekraną ir garsiakalbius.
- 2 **Pauzė:** spustelėkite, norėdami sustabdyti perklausą (peržiūrą).
- 3 **Stop:** spustelėkite, norėdami sustabdyti medijos įrašo leidimą.
- 4 **Leisti:** spustelėkite, norėdami perklausyti (peržiūrėti) medijos įrašą.
- 5 **Pasukimas pirmyn:** spustelėkite, norėdami medijos įrašą pasukti pirmyn.
- 6 **Kitas įrašas:** spustelėkite, norėdami paleisti kitą įrašą.
- 7 **„Windows® Media Center“:** spustelėkite, norėdami atidaryti „Media Center“ programą.
- 8 **Informacija:** spustelėkite, norėdami pamatyti „Media Center“ informaciją ar kitas meniu parinktis.
- 9 **OK:** spustelėkite, norėdami patvirtinti veiksmą.
- 10 **Kanalo perjungimas pirmyn ir atgal:** spustelėkite, norėdami perjungti TV kanalus.*
- 11 **TV transliacijos mygtukas:** spustelėkite, norėdami žiūrėti TV programų transliaciją.*
- 12 **DVD mygtukas:** spustelėkite, norėdami perjungti į DVD režimą.
- 13 **Įvesti:** spustelėkite, norėdami patvirtinti pasirinktį.
- 14 **Teleteksto mygtukas:** yra tik europietiškuose modeliuose.
- 15 **Perjungimas:** perjungia iš skaitmenų įvesties į raidinę ir atvirkščiai.
- 16 **Išvalyti:** spustelėkite, norėdami išvalyti įvesties informaciją.
- 17 **Skaitmenų klavišai:** spustelėkite, norėdami įvesti kanalo numerį.

- 18 **TV įrašai:** spustelėkite, norėdami pamatyti įrašytų TV programų sąrašą.*
- 19 **EPG (elektroninis programų gidas):** spustelėkite, norėdami įjungti elektroninio programų gido vaizdą.*
- 20 **Garso didinimas arba mažinimas:** spustelėkite, norėdami padidinti arba sumažinti garsą.
- 21 **Garso išjungimas:** spustelėkite, norėdami išjungti garso išvestį.
- 22 **Keturių krypčių naršymo klavišai:** spustelėkite, norėdami slankioti ekrane rodomą meniu.
- 23 **Grįžti:** spustelėkite, norėdami grįžti į buvusį puslapį.
- 24 **Ankstesnis įrašas:** spustelėkite, norėdami grįžti prie ankstesniojo įrašo.
- 25 **Pasukti atgal:** spustelėkite, norėdami medijos įrašą pasukti atgal.
- 26 **Įrašyti:** spustelėkite, norėdami pradėti TV įrašymą.*

***Į sistemą nėra integruotas TV imtuvas. Norėdami naudotis TV funkcija, visų pirma įsigykite TV dėklą arba išorinį TV grotuvą.**

„NOVA P20/P22“ padėtis

	 TEISINGA
	 TEISINGA
	 NETEISINGA



Jei norite pastatyti „NOVA P20/P22“, naudokite laikymo stovą. Jei sistema bus pastatyta nesinaudojant laikymo stovu, sutriks ventiliacija ir sistema bus sugadinta.

Kaip naudotis „NOVA P20/P22“

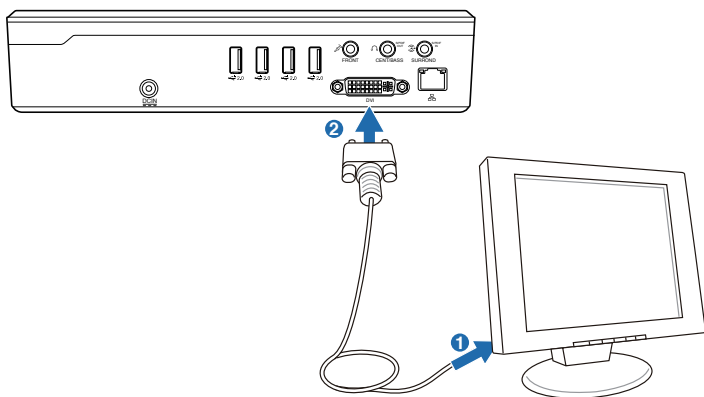
Išorinių įtaisų prijungimas

Prieš pradėdami naudotis „NOVA P20/P22“, turite prijungti kai kuriuos išorinius įtaisus.

Ekrano jungtis

Norėdami prijungti išorinį ekraną, laikykitės toliau pateikiamų instrukcijų.

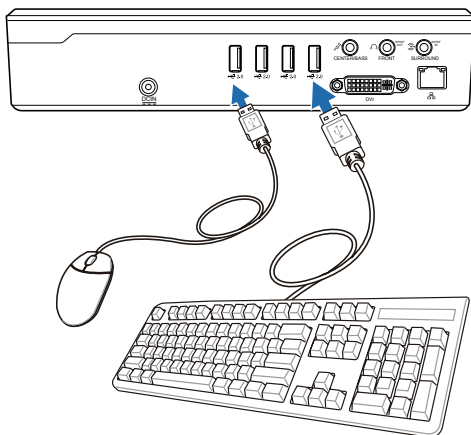
1. Vieną DVI kabelio galą prijunkite prie ekrano.
2. Kitą kabelio galą prijunkite prie sistemos gale esančio DVI prievado.



Jei jūsų ekranas neturi DVI prievado, jungdami naudokite pakuotėje pridedamą DVI–D-sub adapterį.

Universaliosios magistralės (USB) įtaisų jungtis

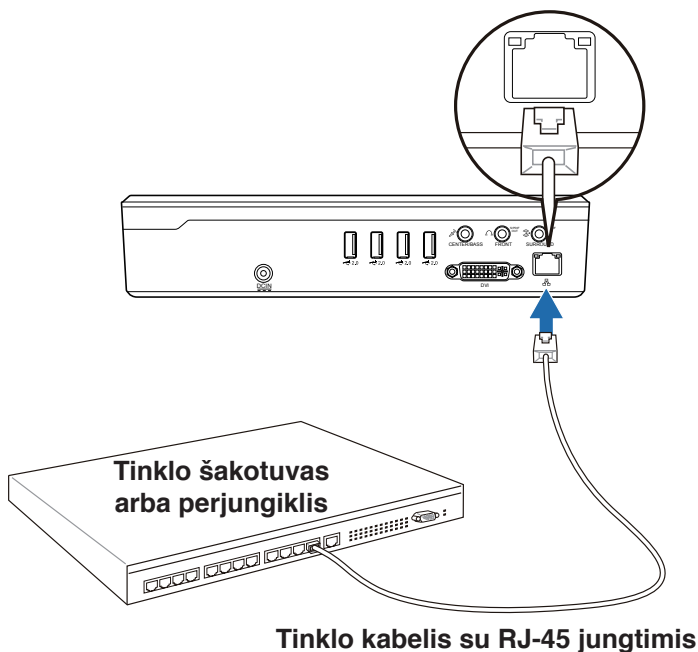
USB prievadas yra suderinamas su USB 2.0 arba USB 1.1 įtaisais, kaip antai klaviatūromis, pelėmis, spausdintuvais ir pan. Prie „NOVA P20/P22“ galima prijungti bet kokią USB klaviatūrą ir pelę. Toliau pateikiamoje iliustracijoje rodoma, kaip prie sistemos prijungti USB klaviatūrą ir pelę.



* Į pakuotę neįdedama USB klaviatūra ir pelė. Išorinius USB įtaisus įsigykite pagal savo poreikius.

Prijungimas prie tinklo

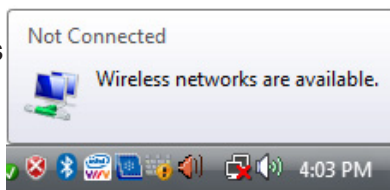
Jei norite prisijungti prie tinklo, prijunkite tinklo kabelį, abiejuose galuose turintį RJ-45 jungtis, prie sistemos tinklo prievado ir šakotuvo arba perjungiklio. Toliau pateikiamoje iliustracijoje parodytas „NOVA P20/P22“ sistemos integruotas eterneto valdiklis, prijungtas prie tinklo šakotuvo arba perjungiklio.



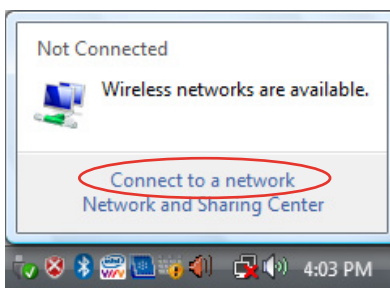
Prijungimas prie belaidžio tinklo

Norėdami prisijungti prie belaidžio tinklo, laikykitės toliau pateikiamų nurodymų.

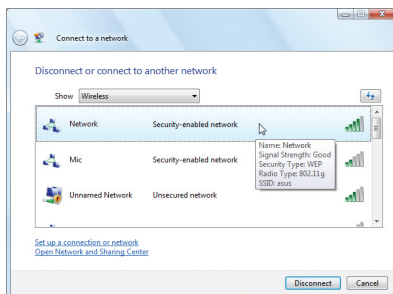
1. Žymeklį nuvedę ant užduočių juostoje esančios tinklo piktogramos, pamatysite pranešimą „Neprijungęs“.



2. Dešiniuoju pelės klavišu spustelėkite ant tinklo piktogramos ir pasirinkite „Prijunkite prie tinklo“.



3. Iš sąrašo pasirinkite belaidį tinklą, prie kurio norite prisijungti.

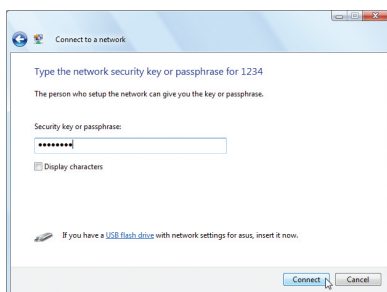


Jei jūsų aplinkoje yra daug tinklų, pasirinkite „Rodyti belaidžius“.

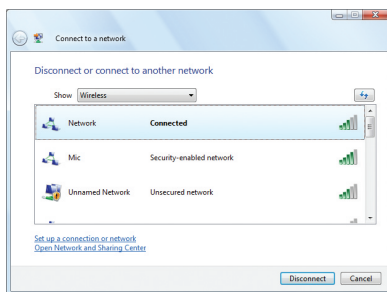
4. Prisijungiant jums gali tekti įvesti slaptažodį.



Jei slaptažodžio įvesti nebūtina, šis ekranas nepasirodys.



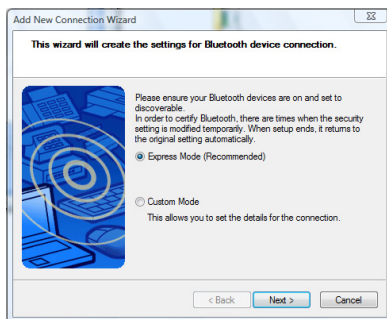
5. Pavykus prisijungti, pasirodys pranešimas „Prisijungti pavyko“.



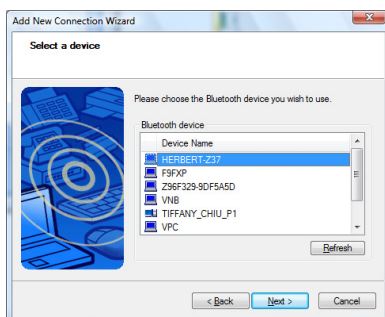
Prijungimas, naudojant belaidę „Bluetooth“ technologiją

„NOVA P20/P22“ su „Bluetooth“ technologija nebereikia kabelių, norint prijungti įrenginius su „Bluetooth“. Norėdami sukurti belaidį „Bluetooth“ ryšį, laikykitės toliau pateikiamų instrukcijų.

1. Spustelėkite du kartus ant užduočių juostoje esančios „Bluetooth“ piktogramos ir paleiskite sujungimo vediklį.



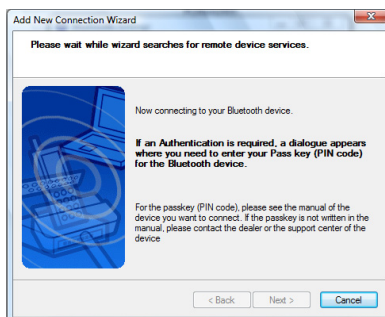
2. Iš sąrašo pasirinkite „Bluetooth“ įrenginį, prie kurio norite prisijungti ir spustelėkite „**Toliau**“.



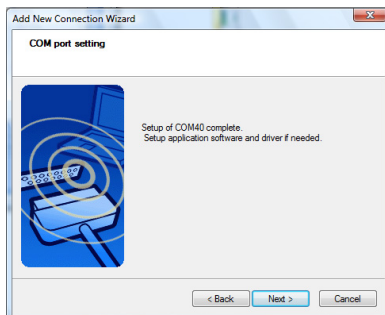
Jei „Bluetooth“ įrenginių sąrašė nematote įrenginio, prie kurio norite prisijungti, spustelėkite „**Atnaujinti**“ ir vėl paleiskite „Bluetooth“ įrenginių paiešką.



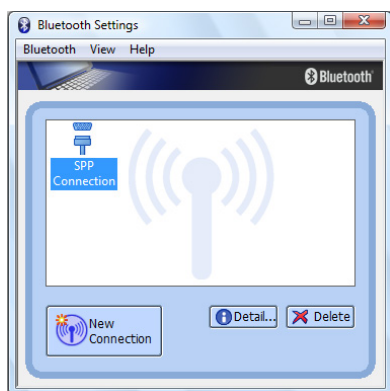
3. Jei įrenginys reikalauja tapatumo nustatymo, jums gali tekti įvesti slaptažodį.



4. Pasibaigus įrengimui, spustelėkite „**Toliau**“.



5. Bus parodytas įrenginys, prie kurio prisijungėte.



6. Kad prijungtumėte daugiau „Bluetooth“ įrenginių, spustelėkite mygtuką „**Naujas sujungimas**“ ir atlikite anksčiau pateiktus nurodymus.

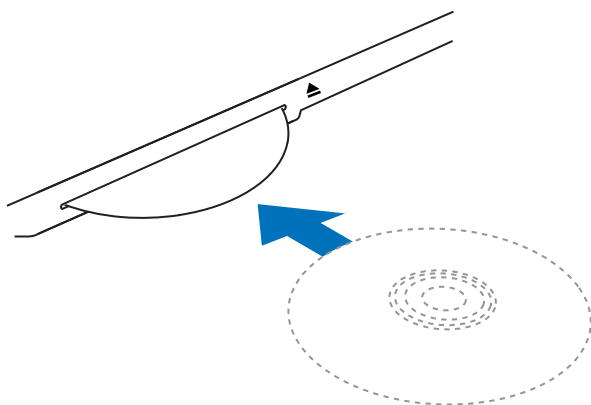


„Bluetooth“ technologija leidžia „NOVA P20/P22“ sistemai vienu metu prisijungti prie kelių įrenginių.

Optinio įtaiso naudojimas

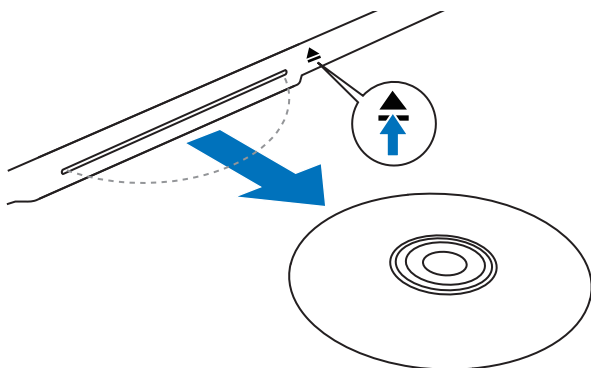
Optinio disko įdėjimas

1. Įdėkite diską į įstatomąjį optinių diskų įtaisą taip, kad pusė su užrašais būtų viršuje.
2. Įdėkite diską į įtaisą.



Optinio disko išėmimas

1. Sistemai esant įjungtai, spustelėkite išstūmimo mygtuką.
2. Išimkite diską iš angos.



Mėgaukitės muzika iš karto

Jūs visada galite klausytis aukštos kokybės muzikos be papildomų garsiakalbių, per priekinėje „ASUS NOVA“ pusėje integruotus garsiakalbius. „ASUS NOVA“ taip pat palaiko „Dolby® Digital Live“ arba DTS prijungimo technologijas naudojančius analoginius ir skaitmeninius garsiakalbius. Norėdami sužinoti išsamesnę sąranką, žr. kitus skyrius.

Garso išvesties konfigūravimas

„ASUS NOVA P20/P22“ palaiko skirtingus garso sąrankos tipus. Galite nustatyti, kad sistema naudotų stereo garsiakalbius arba daugiakanalę garsiakalbių sistemą. Prijunkite savo garsiakalbių sistemą prie „NOVA P20/P22“, o po to programine įranga sukonfigūruokite garso išvestį.

Garsiakalbių sąrankos

Sistemoje galite nustatyti šias garsiakalbių sąrankas:

Pavadinimas	Garsiakalbių sistema
2 (stereo)	Kairysis garsiakalbis, dešinysis garsiakalbis.
4	Du garsiakalbiai priekyje, du garsiakalbiai gale.
5.1	Du garsiakalbiai priekyje, du garsiakalbiai gale, garsiakalbis per vidurį ir žemų dažnių garsiakalbis.

Prievadas	Ausinės su mikrofonu 2 garsiakalbių	6 garsiakalbių	S/PDIF
Šviesiai mėlynas	Išvesties eilutė	Erdvinis	S/PDIF įvestis
Gelsvai žalsvas	Išvesties eilutė	Priekis	S/PDIF išvestis
Rožinis	Mikrofono įvestis	Vidurys (bosas)	Mikrofonas

Garsiakalbių tipai

Stereo garsiakalbių rinkinys yra kairės ir dešinės, dviejų kanalų garsiakalbių sistema. Daugiakanalis garsiakalbis turi kairįjį ir dešinįjį priekinį bei kairįjį ir dešinįjį galinį kanalą, gali apimti žemų dažnių ir vidurinį garsiakalbį. Žemų dažnių garsiakalbis paryškina bosinius garsus.

„1“ reiškia žemų dažnių garsiakalbį. Pavyzdžiui, 5.1 kanalai reiškia šešių garsiakalbių režimą, kuriame naudojami du priekiniai garsiakalbiai (kairysis ir dešinysis), du galiniai garsiakalbiai (kairysis ir dešinysis), vidurinysis garsiakalbis ir žemų dažnių garsiakalbis.

Jungimas prie analoginių garsiakalbių

„ASUS NOVA P20/P22“ sistemoje įrengtas išvesties eilutės lizdas (gelsvai žalsvas), leidžiantis prijungti stereo garsiakalbius.




Trys garso jungtys sudaro galimybę konfigūruoti iki 5.1 kanalų garso sąranką.

Toliau lentelėje pateikiamos galiniame skydelyje esančios garso jungtys ir jų funkcijos.

Stereo garsiakalbiams

P20/P22	Aprašymas
	Prie „ Priekio “ jungiami stereo garsiakalbiai.

Daugiakanalei garsiakalbių sistemai

P20/P22	Aprašymas
	„ Priekis “ jungiamas su žemųjų dažnių garsiakalbio prievadu „Priekis“.
	„ Erdvinis “ jungiamas su žemųjų dažnių garsiakalbio prievadu „Galas“.
	„ Vidurys (bosas) “ jungiamas su žemųjų dažnių garsiakalbio prievadu „Žemieji dažniai (vidurys)“.

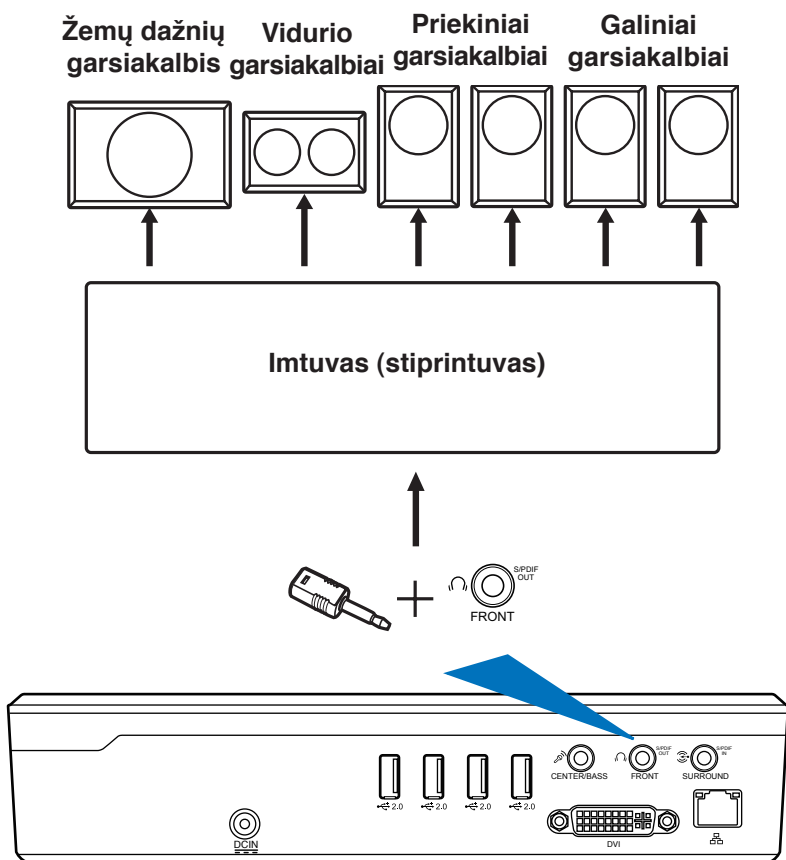
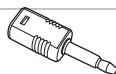
Jungimas prie analoginių garsikalbių

„NOVA P20/P22“ taip pat galite prijungti prie grotuvo ar namų kino daugiakanalio garso imtuvo (stiprintuvo) ir taip naudotis turima garsikalbių sistema.

- **Skaitmeninė išvestis:** Garso kabelį su „Mini jack“–S/PDIF adapteriu iš sistemos galiniame skydelyje esančio „S/PDIF išvesties“ prievado prijunkite prie stiprintuvo.




„Mini jack“–S/PDIF adapterį prijunkite prieš prijungdami stereo garsikalbius.

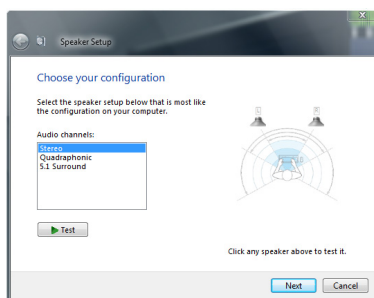
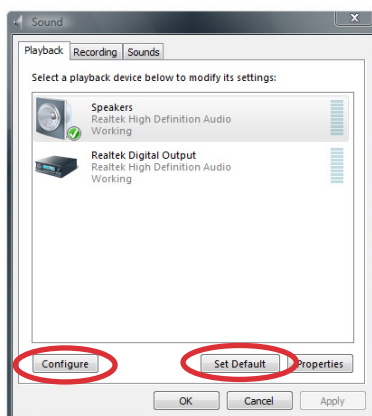
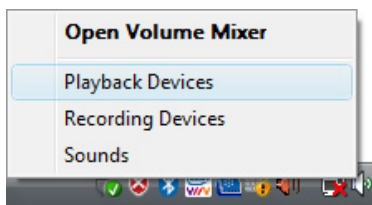


Garso išvesties nuostatų konfigūravimas

Prijungę garsiakalbių sistemą prie „NOVA P20/P22“, atlikite toliau nurodytus veiksmus garso išvesčiai sukonfigūruoti:

Analoginių garsiakalbių naudojimas

1. „Windows® Vista™“ užduočių juostoje spustelėkite dešinįjį pelės klavišą ant garso reguliavimo piktogramos  ir pasirinkite „**Perklauso (peržiūros) įrenginiai**“.
2. Perklauso (peržiūros) lange pasirinkite „**Garsiakalbiai**“ ir pasirinkite „**Nustatyti kaip numatytąjį**“.
3. Spustelėkite „**Konfigūruoti**“ ir pasirodys „Garsiakalbių nustatymo“ langas.
4. Pasirinkite turimą garsiakalbių sistemą ir spustelėkite „**Toliau**“. Jei naudojate stereo garsiakalbius, pasirinkite „**Stereo**“, jei 4 garsiakalbius, pasirinkite „**Kvadrofoninis**“, jei 5.1 kanalų garsiakalbius, pasirinkite „**5.1 erdvinis**“.

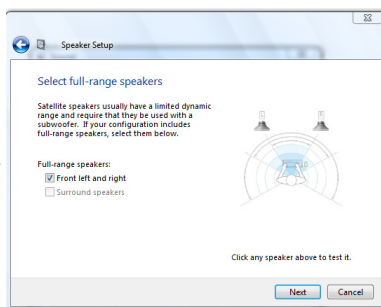


Galite spustelėti „**Testas**“ ir išbandyti kiekvieną garsiakalbį.

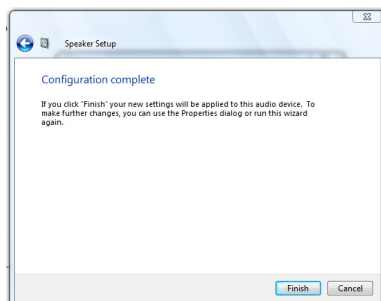
5. Jei naudojate viso diapazono garsiakalbius, pažymėkite langelius spustelėkite „**Toliau**“.




Šis sąrankos ekranas gali skirtis, priklausomai nuo naudojamų garsiakalbių. Jei naudojate 5.1 kanalų garsiakalbius, pažymėkite langelius, nurodydami, kokius garsiakalbius naudojate savo erdvinei sąrankai.

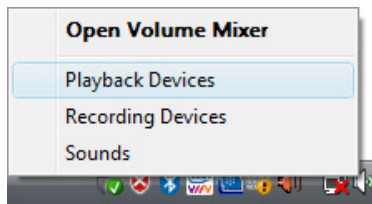


6. Norėdami uždaryti garsiakalbių nustatymo meniu, spustelėkite „**Baigti**“.

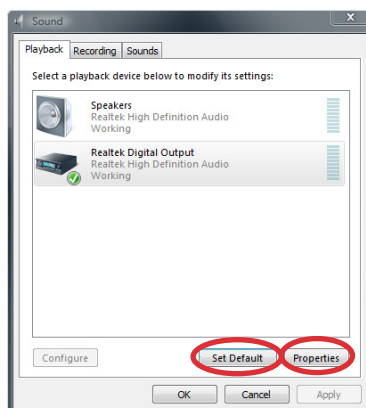


Skaitmeninių garsiakalbių naudojimas

1. „Windows® Vista™“ užduočių juostoje spustelėkite dešinįjį pelės klavišą ant garso reguliavimo piktogramos  ir pasirinkite „**Perklausos (peržiūros) įrenginiai**“.

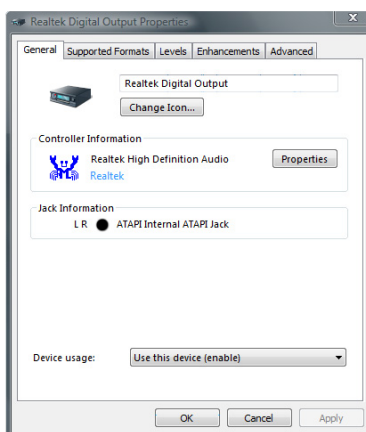


2. Per klausos (peržiūros) lange pasirinkite „**Realtek skaitmeninė išvestis**“ ir pasirinkite „**Nustatyti kaip numatytąjį**“.
3. Spustelėkite „**Savybės**“ ir pasirodys „Realtek skaitmeninės išvesties savybių“ langas. Norėdami konfigūruoti savo nuostatas, spustelėkite ant viršuje esančių kortelių.



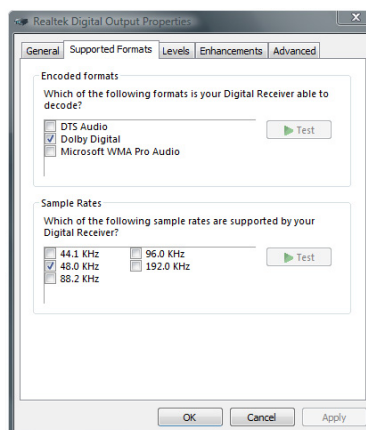
Bendroji informacija

„Bendrosios informacijos“ kortelėje galite adaptuoti savybės pavadinimą ir piktogramą, peržiūrėti valdiklio (lizdo) informaciją ir konfigūruoti įrenginio naudojimą.



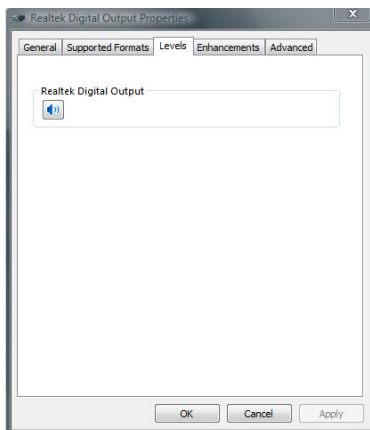
Palaikymo formatai

Šioje kortelėje galite pasirinkti koduotą formatą ir ėmimo dažnius.



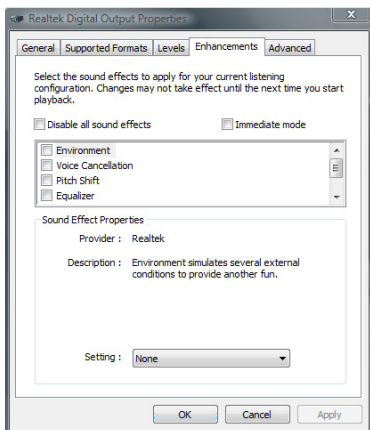
Lygiai

Galite įgalinti arba išjungti „Realtek“ skaitmeninės išvesties lygį.



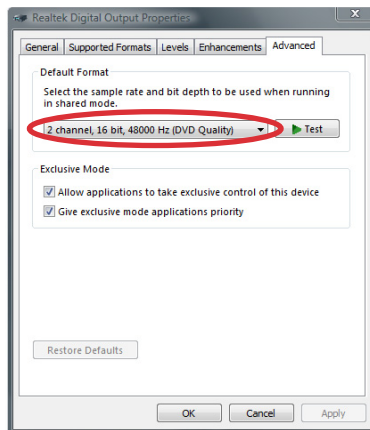
Tikslinimas

Šioje kortelėje numatytajam formatui iš išskleidžiamojo meniu galite priskirti ėmimo dažnį ir bito gylį.



Advanced

From this tab, You can click and select the sample rate and bit depth from the drop-down menu for the default format.




„Windows Media Center“ naudojimas

„Windows Media Center“ paleidimas

Jūs galite visiškai valdyti „Windows Media Center“ belaidė klaviatūra arba bet kuriuo nuotolinio valdymo pultu.


Norėdami paleisti „Windows Media Center“, atlikite vieną iš šių veiksmų:

- Spustelėkite „Media Center“ mygtuką , esantį „Media Center“ nuotolinio valdymo pulte.
- „Windows“® darbalaukyje spustelėkite „Pradėti“> „Visos programos“> „Windows Media Center“.


TV + filmai*

Naudodamiesi „TV + filmai“ funkcija galėsite mėgautis žiūrėdami TV (filmus). Naudokitės „TV + filmai“ funkcija, jei norite žiūrėti TV transliacijas, įrašyti TV programas, žiūrėti įrašytas programas, pažiūrėti programų informaciją ir leisti DVD.


TV žiūrėjimas*

1. Spustelėkite „TV transliacijos“ mygtuką , esantį nuotolinio valdymo pulte. Rodomas paskutinis žiūrėtas TV kanalas.
2. Žiūrėdami TV, kanalų perjungimo pirmyn ir atgal mygtukais galite keisti kanalus.


TV programų įrašymas*

1. Kanalų perjungimo pirmyn ir atgal arba skaitmenų klavišais pasirinkite programą, kurią norite įrašyti.
2. Norėdami pradėti įrašymą, spustelėkite „Įrašymo“ mygtuką , esantį nuotolinio valdymo pulte.

TV įrašų peržiūra*

1. Norėdami pamatyti įrašytų TV programų sąrašą, spustelėkite „TV įrašų“ mygtuką , to display a list of recorded TV programs.


***Į sistemą nėra integruotas TV imtuvas. Norėdami naudotis TV funkcija, visų pirma įsigykite TV dėklą arba išorinį TV grotuvą.**

2. Pasirinkite įrašą ir spustelėkite mygtuką „**Leisti**“ , jei norite paleisti įrašą, arba spustelėkite „**OK**“, jei norite išsamesnės informacijos.



„Media Center“ automatiškai įrašo jūsų žiūrimas programas iki 30 minučių ir išsaugo ją buferyje. Todėl, jei sustabdote TV transliaciją, jūs galite toliau žiūrėti nuo tos vietos, ties kuria sustabdėte.

DVD peržiūra

Į „Super Multi Drive“ diskų įtaisą įdėkite DVD diską ir jis bus paleistas automatiškai. Taip pat, norėdami paleisti DVD diską, galite spustelėti nuotolinio valdymo pulto DVD mygtuką .

Muzika

Muzika jums suteikia visapusišką muzikinį patyrimą. Galite klausytis kompaktinių diskų ar kitų muzikos failų, kurti savo grojaraščius, peržiūrėti albumo informaciją ir klausytis muzikos pagal albumus, žanrus, atlikėjus ir pan.

Muzikinio kompaktinio disko įdėjimas į muzikos biblioteką

1. „Media Center“ pagrindiniame meniu pasirinkite „**Muzika**“.
2. Į „Super Multi Drive“ įdėkite kompaktinį diską. Kompaktinis diskas pradės groti automatiškai, o kairėje „Dabar grojama“ ekrano pusėje atsiras pasirinkčių sąrašas.
3. Pasirinkite „**Kopijuoti CD**“, o po to pasirinkite „**Taip**“ savo pasirinkimo patvirtinimui. Kompaktinis diskas nukopijuojamas ir išsaugomas standžiajame diske kaip muzikiniai failai „**muzikos bibliotekoje**“.


Muzikos leidimas

1. Norėdami pamatyti turimus muzikos failus, „Media Center“ pagrindiniame meniu pasirinkite „**Muzika**“ > „**muzikos biblioteka**“.
2. Pasirinkite norimą muziką pagal albumus, žanrus, atlikėjus ir pan.


Nuotraukos + filmuota medžiaga

Mėgaukitės ir tvarkykite savo nuotraukas (filmuotą medžiagą) arba atsisiųstas nuotraukas (videoklipus), naudodamiesi „**Nuotraukos + filmuota medžiaga**“ funkcija. Nuotraukas galite naršyti atskirai arba peržiūrėti jas kaip skaidres su muzikiniu fonu.

Nuotraukų peržiūra

1. Norėdami pamatyti nuotraukų aplankus, „Media Center“ pagrindiniame meniu pasirinkite „**Nuotraukos + filmuota medžiaga > nuotraukų biblioteka**“.
2. Pasirinkite aplanką ir atidarykite jį spustelėdami „OK“. Pasirinkite vaizdą ir peržiūrėkite jį spustelėdami „OK“.
Norėdami pasirinktame aplanke esančias nuotraukas peržiūrėti kaip skaidres, pažymėkite aplanką ir spustelėdami mygtuką „Leisti“  pradėkite peržiūrą. Taip pat galite parankinėje pasirinkti „**Pradėti skaidrių peržiūrą**“.

Filmuotos medžiagos žiūrėjimas

1. Norėdami pamatyti filmuotąją medžiagą, „Media Center“ pagrindiniame meniu pasirinkite „**Nuotraukos + filmuota medžiaga > filmuotos medžiagos biblioteka**“.
2. Pažymėkite filmuotąją medžiagą ir jam paleisti spustelėkite mygtuką „Leisti“ .

Sistemos atstatymas

Atstatymo DVD naudojimas

Atstatymo DVD diske įrašytas fabrike jūsų sistemoje įdiegtos operacinės sistemos atvaizdis. Atstatymo DVD, kartu su techninės pagalbos DVD, yra pažangus atstatymo sprendimas, leidžiantis greitai atstatyti jūsų sistemą į pradinę veikiančią būklę, jei jūsų standusis diskas yra techniškai tvarkingas. Prieš naudodami atstatymo DVD, nusikopijuokite savo duomenų failus (tokius kaip „Outlook“ PST failus) į diskelius arba tinklo diskų įtaisą ir pasižymėkite visas adaptuotas sąrankos nuostatas (pvz., tinklo nuostatas).

1. Įdėkite atstatymo DVD į optinių diskų įtaisą (sistema turi būti ĮJUNGTA).
2. Sistemą paleiskite iš naujo ir sistemai leidžiantis spustelėkite ****, taip patekdami į BIOS sistemos nuostatas. Pasirinkite **Paleidimas > Paleidimo įrenginių eilės tvarka** ir pasirinkite optinių diskų įtaisą (gali būti pavadintas „CDROM:XXXX“), kaip 1-ąjį paleidimo įrenginį.
3. Spustelėkite **<F10>** ir išsaugokite sąranką bei iš naujo paleiskite sistemą iš atstatymo DVD.
4. Pasirinkite skaidinių parinktį ir spustelėkite **Toliau**. Skaidinių parinktys:

Sistemą atstatyti tik į skaidinį.

Šia parinktimi ištrinsite tik skaidinius, kuriuos pasirinksite toliau, galėsite išlaikyti kitus skaidinius ir sukurti naują sistemos skaidinį kaip diską „C“.

Sistemą atstatyti į visą standųjį diską.

Šia parinktimi iš standžiojo disko bus ištrinti visi skaidiniai ir sukurtas naujas sistemos skaidinys kaip diskas „C“.

5. Norėdami baigti atstatymo procesą, vykdykite ekrane pateikiamus nurodymus.



Sistemos atstatymo metu prarasite visus savo duomenis. Užtikrinkite, kad prieš atstatant sistemą būtų išsaugoti svarbūs duomenys.

6. Baigus sistemos atstatymą, iš optinių diskų įtaiso išstumkite atstatymo DVD.
7. Sistemą paleiskite iš naujo ir sistemai leidžiantis spustelėkite ****, taip patekdami į BIOS sistemos nuostatas. Pasirinkite **Paleidimas > Paleidimo įrenginių eilės tvarka** ir atstatykite standųjį diską (gali būti pavadintas „HDD:XXXX“), kaip 1-ąjį paleidimo įrenginį.
8. Spustelėkite **<F10>** ir išsaugokite sąranką bei iš naujo paleiskite sistemą.
9. Įdėkite techninės pagalbos DVD diską į optinį įtaisą.
10. Spustelėkite **ASUS InstaAll - Tvarkyklių diegimo vediklį Tvarkyklių** kortelėje ir įdėkite visas tvarkyklės.



Tvarkyklių diegimas gali užimti laiko. Jei įsijungs ekrano užsklanda, spustelėkite bet kurį klavišą ir susigrąžinkite diegimo ekraną.

Paslėptojo skaidinio naudojimas

Atstatymo skaidinyje įrašytas fabrike jūsų sistemoje įdiegtos operacinės sistemos atvaizdis. Atstatymo skaidinys yra pažangus atstatymo sprendimas, leidžiantis greitai atstatyti jūsų sistemą į pradinę veikiančią būklę, jei jūsų standusis diskas yra techniškai tvarkingas. Prieš naudodami atstatymo skaidinį, nusikopijuokite savo duomenų failus (tokius kaip „Outlook“ PST failus) į diskelius arba tinklo diskų įtaisą ir pasižymėkite visas adaptuotas sąrankos nuostatas (pvz., tinklo nuostatas).



NEIŠTRINKITE skaidinio, pavadinto „ATSTATYMAS“. Atstatymo skaidinys yra sukurtas fabrike ir naudotojas jo nebegalės atstatyti jei jis bus ištrintas. Jei turite sunkumų vykdydami atstatymo procesą, sistemą nuneškite į įgaliotą „ASUS“ techninio aptarnavimo centrą.

1. Paleidimo metu spustelėkite **<F9>** (šiam tikslui būtinas atstatymo skaidinys)
2. Spustelėkite **<Įvesti >** ir pasirinkite **Windows įdiegimas [su EMS]**.
3. Perskaitykite „ASUS išankstinio įdiegimo vediklio“ ekraną ir spustelėkite **Toliau**.
4. Pasirinkite skaidinių parinktį ir spustelėkite **Toliau**. Skaidinių parinktys:
„Windows“ atstatyti tik į skaidinį.
Šia parinktimi ištrinsite tik skaidinius, kuriuos pasirinksite toliau, galėsite išlaikyti kitus skaidinius ir sukurti naują sistemos skaidinį kaip diską „C“.
„Windows“ atstatyti į visą standųjį diską.
Šia parinktimi iš standžiojo disko bus ištrinti visi skaidiniai ir sukurtas naujas sistemos skaidinys kaip diskas „C“.
5. Norėdami baigti atstatymo procesą, vykdykite ekrane pateikiamus nurodymus.
6. Paleiskite iš naujo ir įdėkite techninės pagalbos DVD diską į optinį įtaisą.
7. Spustelėkite **ASUS InstaAll - Tvarkyklių diegimo vediklį Tvarkyklių kortelėje** ir įdėkite visas tvarkykles.

