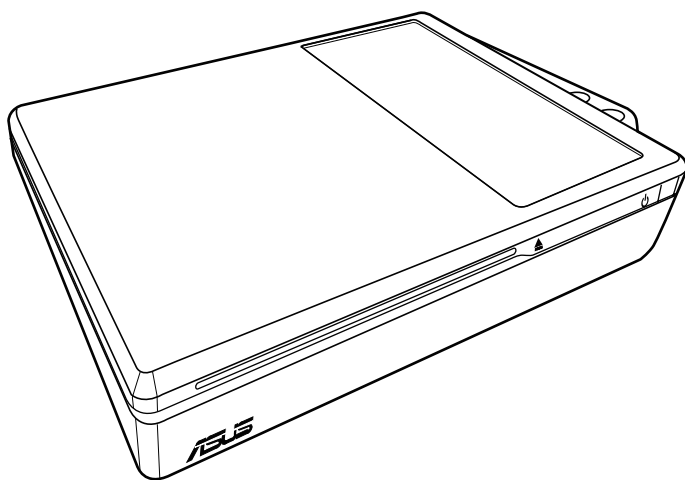


# **NOVA P20/22 da ASUS**

## **Manual do utilizador**



**Setembro de 2007**

# Índice

Informações de segurança .....	iv
Acerca deste manual do utilizador .....	vi
Notas acerca deste manual .....	vi

## Bem-vindo

Conteúdo da embalagem .....	vii
Resumo .....	viii
Características .....	viii

## Introdução

Conheça os vários componentes do seu PC .....	9
Parte da frente .....	9
Parte de trás .....	10
Utilização do controlo remoto do Media Center .....	12
Posicionamento do seu NOVA P20/P22 .....	18

## Utilização do NOVA P20/P22

Ligação dos periféricos .....	19
Ligação do monitor .....	19
Ligação de dispositivos USB (Universal Serial Bus) ....	20
Ligação em rede .....	21
Ligação à rede sem fios .....	22
Ligação sem fios por Bluetooth .....	23
Utilização da unidade óptica .....	26
Introdução de um disco óptico .....	26
Ejecção de um disco óptico .....	26
Ouvir música instantaneamente .....	27
Configuração da saída de áudio .....	27
Configurações dos altifalantes .....	27
Tipos de altifalantes .....	27
Ligação a altifalantes analógicos .....	28
Ligação a altifalantes digitais .....	29
Configuração das definições de saída de áudio .....	30
Utilização do Windows Media Center .....	34
Abrir o Windows Media Center .....	34

# Índice

A função Televisão + filmes* .....	34
A opção Música.....	35
A opção Fotografias + Vídeos .....	36

## **Recuperação do seu sistema**

Utilização do DVD de recuperação .....	37
Utilização da partição oculta.....	39

# Informações de segurança

O NOVA P20/P22 da ASUS foi concebido e testado de forma a satisfazer as mais recentes normas de segurança aplicáveis aos equipamentos de tecnologia de informação. No entanto, para garantir a sua segurança, é importante que leia as seguintes normas de segurança.

## Instalação do seu sistema

- Leia e siga todas as instruções incluídas na documentação antes de começar a utilizar o seu sistema.
- Não utilize este produto próximo de água ou de fontes de calor, tais como radiadores.
- Instale o sistema sobre uma superfície estável.
- Utilize o suporte se quiser empilhar o seu NOVA. O empilhamento do sistema sem o suporte pode dificultar a ventilação do PC e danificá-lo.
- As aberturas existentes no chassis destinam-se a permitir a ventilação do PC. Não bloqueie ou tape estas aberturas. Certifique-se de que o espaço em redor do sistema é suficiente para permitir a ventilação do mesmo. Nunca introduza qualquer tipo de objectos através das aberturas de ventilação.
- Se utilizar uma extensão com este produto, certifique-se de que a amperagem total dos dispositivos ligados à extensão não excede a amperagem da mesma.

## Cuidados a ter durante a utilização

- Não pise o cabo de alimentação e não coloque quaisquer objectos sobre o mesmo.
- Não derrame água ou outros líquidos sobre o sistema.
- Quando o sistema está desligado, continua a existir passagem de uma pequena quantidade de corrente eléctrica. Antes de limpar o sistema, desligue sempre todos os cabos de alimentação, do modem e de rede das tomadas eléctricas.
- Se o produto apresentar os seguintes problemas técnicos, desligue o cabo de alimentação e contacte um técnico qualificado ou a loja onde comprou o produto.

- O cabo de alimentação ou a ficha apresentam danos.
- Se tiver derramado líquido para o interior do sistema.
- Se o sistema não funcionar normalmente mesmo quando são seguidas as instruções de funcionamento.
- Se tiver deixado cair o sistema ou se a caixa externa deste estiver danificada.
- Se o desempenho do sistema sofrer alguma alteração.

### **AVISO relativo à segurança da unidade de CD-ROM**

#### **PRODUTO LASER CLASSE 1**

### **NÃO DESMONTAR**

**A garantia não é aplicável para os produtos que foram desmontados pelos utilizadores**



O símbolo do caixote do lixo com uma cruz por cima indica que o produto (equipamento eléctrico e electrónico e bateria contendo mercúrio) não deve ser depositado junto do lixo doméstico. Consulte os regulamentos locais relativamente à eliminação de equipamentos electrónicos.

**\*Este sistema não inclui um sintonizador de televisão. Para poder usar as funções de televisão, compre primeiro uma TV box externa.**

# Acerca deste manual do utilizador

Este é o manual do utilizador do NOVA P20/P22 da ASUS. Este manual do utilizador fornece informações sobre os vários componentes do NOVA P20/P22 e como os utilizar. Segue-se uma listagem das principais secções deste manual do utilizador.

## 1. Bem-vindo

Apresentação do NOVA P20/P22 da ASUS e deste manual do utilizador.

## 2. Introdução

Esta secção dá informação sobre os componentes do PC e ainda informação sobre como começar a utilizar o NOVA P20/P22.

## 3. Utilização do NOVA P20/P22

Esta secção dá-lhe informação sobre como utilizar o NOVA P20/P22.

## 4. Recuperação do seu sistema

Esta secção fornece informação adicional sobre a recuperação do sistema.

# Notas acerca deste manual

Existem algumas notas e avisos neste manual que deve ter em atenção de maneira a concluir totalmente determinadas tarefas de forma segura. Estas notas têm diferentes níveis de importância conforme descrito a seguir:



---

**AVISO!** Informação importante que deve ser seguida para uma utilização segura.

---



---

**IMPORTANTE!** Informação vital que deve seguir para evitar danos ao nível dos dados e dos componentes do PC e ainda ferimentos pessoais.

---



---

**SUGESTÃO:** Sugestões para a conclusão de tarefas.

---



---

**NOTA:** Informação para situações especiais.

---

# Bem-vindo

Parabéns por ter comprado o PC NOVA P20/P22 da ASUS. A imagem seguinte ilustra o conteúdo da embalagem do seu novo NOVA P20/P22 da ASUS. Caso qualquer um dos itens abaixo esteja danificado ou em falta, contacte a loja onde adquiriu o produto.

## Conteúdo da embalagem

		
<b>P20/P22</b>		<b>Controlo remoto</b>
		
<b>Adaptador DVI – D Sub</b>	<b>Adaptador para mini tomadas S/PDIF</b>	<b>Transformador a.c.</b>
		
<b>Suporte</b>		<b>Cabo de alimentação</b>
		
<b>Guia de consulta rápida</b>	<b>DVD de suporte</b>	<b>DVD de recuperação</b>
		
<b>Certificado de garantia</b>		

# Resumo

O NOVA P20/P22 da ASUS inclui potentes capacidades tanto de entretenimento como ao nível do processamento de dados. Pode executar o Windows® Media Center juntamente com outros programas ou desfrutar do mesmo no modo de ecrã inteiro. Com o controlo remoto do Media Center pode reproduzir ficheiros de vídeo e de música e ver imagens.

## Características

- Entretenimento AV
  - Suporta a especificação de alta definição em termos do vídeo/áudio
  - Reprodução de DVDs e vídeos caseiros
  - Audição de ficheiros de música
  - Visualização e edição de imagens
- Ligações
  - USB
  - Bluetooth
  - DVI
  - LAN
  - LAN sem fios
  - Entrada/saída de áudio
  - SPDIF: Entrada e saída

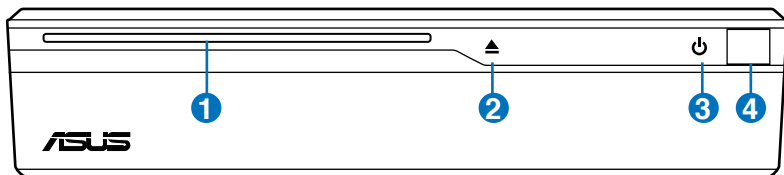



# Introdução

## Conheça os vários componentes do seu PC

### Parte da frente




Consulte o diagrama em baixo para identificar os componentes existentes neste lado do PC.



- 1**  **Unidade óptica de encaixe**  
Este PC inclui uma unidade óptica de encaixe que lhe permite carregar ou ejetar discos ópticos muito facilmente.

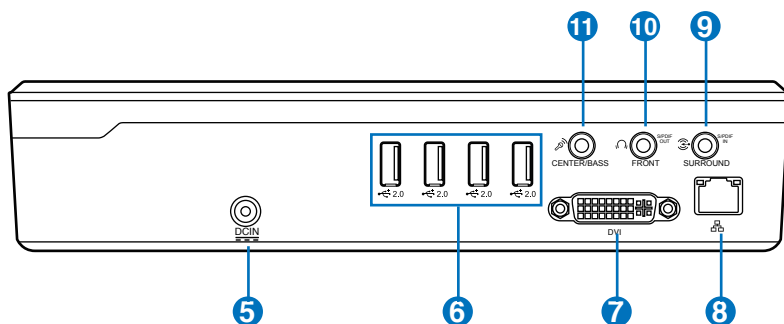


Esta unidade óptica de encaixe apenas suporta discos ópticos padrão (12 cm). A introdução de discos menores ou maiores pode danificar a unidade.

- 2**  **Ejecção eletrônica da unidade óptica (botão sensível ao toque)**  
A unidade óptica inclui um botão para ejeção eletrônica do disco. A ejeção dos discos pode também ser feita através de qualquer software para reprodução de ficheiros multimédia.
- 3**  **Botão de alimentação (sensível ao toque)**  
O botão de alimentação permite LIGAR e DESLIGAR o PC e reactivar o mesmo quando este se encontra no modo de suspensão. Utilize o botão de alimentação uma vez para LIGAR e novamente para DESLIGAR o PC.
- 4**  **Porta de infravermelhos**  
A porta de infravermelhos (IrDA) permite a transmissão de dados sem fios utilizando dispositivos ou computadores equipados com tecnologia de infravermelhos. Isto permite uma fácil sincronização sem fios com agendas eletrónicas ou telemóveis e até mesmo a impressão sem fios.

## Parte de trás

Consulte o diagrama em baixo para identificar os componentes existentes neste lado do PC.



### 5 Entrada de alimentação (d.c.)

O transformador fornecido converte a alimentação a.c. em d.c. para utilização com esta tomada. A alimentação fornecida por esta tomada alimenta o PC. Para evitar danos no PC utilize sempre o transformador fornecido. **ATENÇÃO: ESTE DISPOSITIVO PODE AQUECER DURANTE A UTILIZAÇÃO. NÃO TAPE O TRANSFORMADOR E MANTENHA-O AFASTADO DO SEU CORPO.**



Este PC utiliza um transformador a.c./d.c. de +19 V. Se o transformador estiver danificado ou não funcionar, contacte a loja onde adquiriu o PC.

### 6 Porta USB (2.0/1.1)

A porta USB (Universal Serial Bus) é compatível com dispositivos USB 2.0 ou USB 1.1, tais como, teclados, dispositivos para apontar, câmaras e unidades de disco rígido ligados em série até 12 Mbits/seg (USB 1.1) e 480 Mbits/seg (USB 2.0). A especificação USB permite a utilização de vários dispositivos em simultâneo num único computador, com alguns periféricos a funcionarem como plug-ins ou hubs adicionais. A especificação USB suporta também a capacidade hot-swap.

## **7** **Saída do monitor**

A porta DVI (Digital Visual Interface) do monitor suporta um dispositivo de alta qualidade compatível com a especificação VGA como, por exemplo, um monitor ou um projector, para que possa fazer a visualização num monitor externo de maiores dimensões. No caso dos monitores equipados com um conector D-SUB, utilize o adaptador DVI para D-SUB incluído na embalagem ao fazer a ligação.

## **8** **Porta LAN**

A porta LAN RJ-45 de 8 pinos suporta um cabo Ethernet padrão para ligação à rede local. O conector interno proporciona-lhe uma maior facilidade de utilização sem adaptadores adicionais.

## **9** **Porta de entrada de linha (entrada S/PDIF)**

Utilize esta porta para ligar um cabo de áudio com uma mini ficha de 3,5 mm de forma a poder transferir áudio digital.

## **10** **Tomada de saída dos auscultadores**

A tomada dos auscultadores estéreo (3,55 mm) é utilizada para ligar a saída do sinal de áudio do PC aos altifalantes amplificados ou aos auscultadores. A utilização desta tomada desactiva automaticamente os altifalantes incorporados.

## **11** **Tomada do microfone**

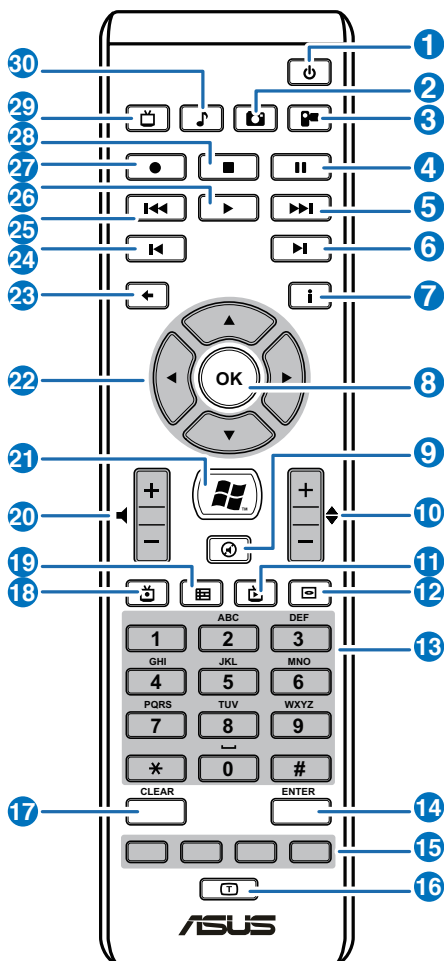
A tomada de microfone foi concebida para ligação de um microfone que pode ser utilizado para videoconferência, narração de voz ou para simples gravações de áudio.

# Utilização do controlo remoto do Media Center

Utilize o controlo remoto para abrir o Media Center para reproduzir os programas anteriormente gravados ou outros ficheiros multimédia como, por exemplo, ficheiros de música e de vídeo.

Consulte as páginas seguintes para se familiarizar com as funções dos botões do controlo remoto. O controlo remoto pode variar conforme a região.

A.

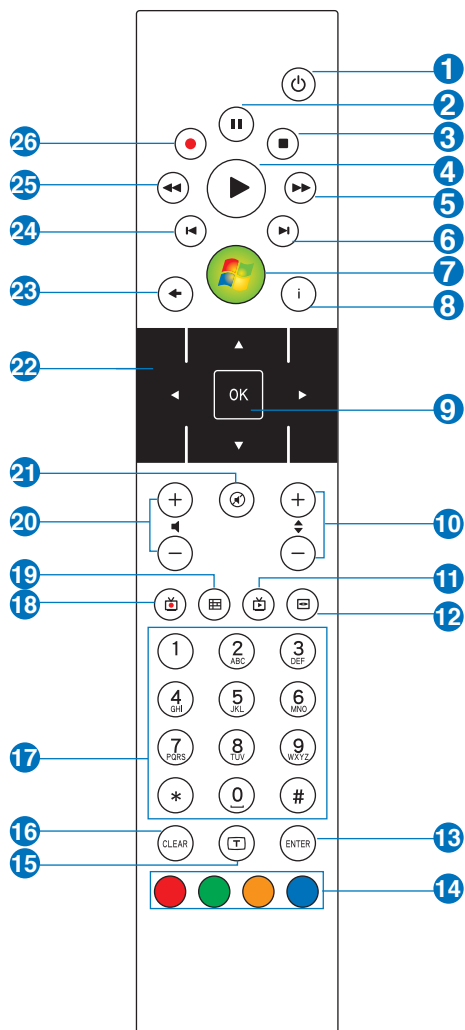


- 1 **Botão de alimentação:** Prima para desligar a alimentação do ecrã e dos altifalantes. (Modo à distância)
- 2 **Fotografia:** Prima para aceder ao modo Fotografia.
- 3 **Vídeo:** Prima para aceder ao modo Vídeo.
- 4 **Pausa:** Prima para fazer uma pausa na reprodução de ficheiros multimédia.
- 5 **Avançar rapidamente:** Prima para avançar rapidamente no ficheiro multimédia.
- 6 **Faixa seguinte:** Prima para ir para a faixa seguinte.
- 7 **Informação:** Prima para ver o ecrã de informação relativa ao programa.
- 8 **Botão OK:** Prima para confirmar uma acção.
- 9 **Cortar o som:** Prima para desactivar o som.
- 10 **Subir/descer na lista de canais:** Prima para mudar de canal quando estiver a ver televisão.\*
- 11 **Botão de televisão em directo:** Prima para ver programas de televisão em directo.\*
- 12 **Botão DVD:** Prima para passar para a origem de sinal proveniente do leitor de DVDs.
- 13 **Botões numerados:** Prima para mudar directamente para o canal pretendido.
- 14 **Botão Enter:** Prima para confirmar uma selecção.
- 15 **Botões de teletexto:** Apenas disponíveis nos modelos europeus.
- 16 **Botão para mudar de modo:** Prima para alternar entre a introdução de números e de letras.
- 17 **Botão Clear:** Prima para limpar a informação introduzida.
- 18 **Gravação de programas de televisão:** Prima para iniciar a gravação do programa de televisão a ser transmitido.\*
- 19 **EPG (Guia electrónico de programas):** Prima para ver o ecrã do guia electrónico de programas.\*
- 20 **Aumentar/diminuir o volume:** Prima para aumentar/diminuir o volume.

- 21 **Windows Media Center:** Prima para abrir o programa Windows Media Center.
- 22 **Botões de direcção:** Prima para navegar pelas opções dos menus apresentados no ecrã.
- 23 **Voltar:** Prima para voltar à página anterior.
- 24 **Faixa anterior:** Prima para voltar à faixa anterior.
- 25 **Recuar:** Prima para recuar num ficheiro multimédia.
- 26 **Reproduzir:** Prima para reproduzir um ficheiro multimédia.
- 27 **Gravar:** Prima para iniciar a gravação.
- 28 **Parar:** Prima para parar a reprodução de um ficheiro multimédia.
- 29 **TV:** Prima para aceder ao modo TV.\*
- 30 **Música:** Prima para aceder ao modo Música.

**\*Este sistema não inclui um sintonizador de televisão. Para poder usar as funções de televisão, compre primeiro uma TV box externa.**

B.



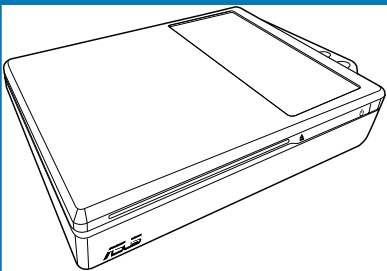

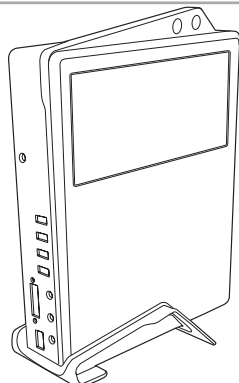

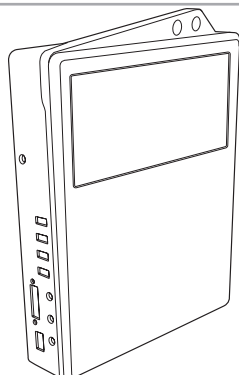

- 1 **Botão de alimentação:** Prima para desligar a alimentação do ecrã e dos altifalantes.
- 2 **Pausa:** Prima para fazer uma pausa na reprodução.
- 3 **Parar:** Prima para parar a reprodução de um ficheiro multimédia.
- 4 **Reproduzir:** Prima para reproduzir um ficheiro multimédia.
- 5 **Avançar rapidamente:** Prima para avançar rapidamente no ficheiro multimédia.
- 6 **Faixa seguinte:** Prima para ir para a faixa seguinte.
- 7 **Windows® Media Center:** Prima para abrir o programa Media Center.
- 8 **Informação:** Prima para ver informação sobre o programa no Media Center ou outras opções do menu.
- 9 **Botão OK:** Prima para confirmar uma acção.
- 10 **Subir/descer na lista de canais:** Prima para mudar de canal de televisão.\*
- 11 **Botão de televisão em directo:** Prima para ver programas de televisão em directo.\*
- 12 **Botão DVD:** Prima para passar para a origem de sinal proveniente do leitor de DVDs.
- 13 **Botão Enter:** Prima para confirmar a selecção.
- 14 **Botões de teletexto:** Disponíveis apenas nos modelos Europeus.
- 15 **Botão de modo:** Prima para alternar entre a introdução de números e de letras.
- 16 **Botão Clear:** Prima para limpar a informação introduzida.
- 17 **Botões numerados:** Prima para mudar directamente para o canal pretendido.
- 18 **Programas de televisão gravados:** Prima para aceder à lista de programas de televisão gravados.\*
- 19 **EPG (Guia electrónico de programas):** Prima para ver o ecrã do guia electrónico de programas.\*
- 20 **Aumentar/diminuir o volume:** Prima para aumentar/diminuir o volume.



- 21 **Cortar o som:** Prima para desactivar a saída de áudio.
- 22 **Botões de direcção:** Prima para navegar pelas opções dos menus apresentados no ecrã.
- 23 **Voltar:** Prima para voltar à página anterior.
- 24 **Faixa anterior:** Prima para voltar à faixa anterior.
- 25 **Recuar:** Prima para recuar num ficheiro multimédia.
- 26 **Gravar:** Prima para iniciar a gravação de um programa de televisão.\*

**\*Este sistema não inclui um sintonizador de televisão. Para poder usar as funções de televisão, compre primeiro uma TV box externa.**

## Posicionamento do seu NOVA P20/P22

	 CORRECTO
	 CORRECTO
	 INCORRECTO



Utilize o suporte se quiser empilhar o seu NOVA P20/P22. O empilhamento do sistema sem o suporte pode dificultar a ventilação do PC e danificá-lo.

# Utilização do NOVA P20/P22

---

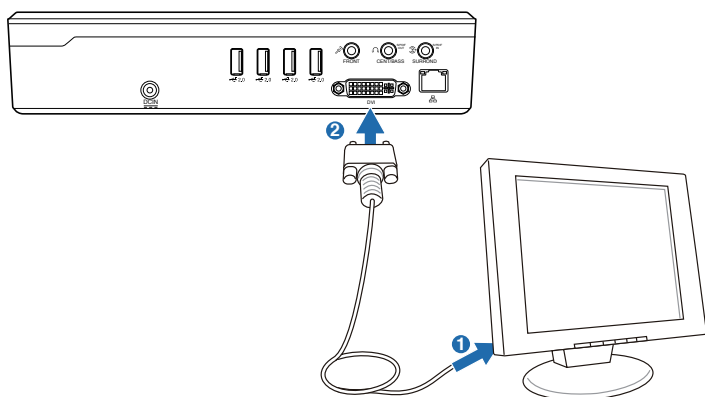
## Ligação dos periféricos

Antes de começar a utilizar o seu NOVA P20/P22 tem de ligar alguns periféricos.

### Ligação do monitor

Para ligar o monitor externo, siga as instruções em baixo.

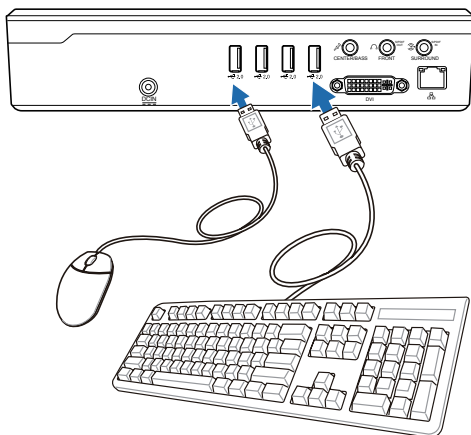
1. Ligue uma das extremidades do cabo DVI ao monitor.
2. Ligue a outra extremidade do cabo à porta DVI existente na parte de trás do PC.



Se o seu monitor não incluir uma porta DVI, utilize o adaptador DVI para D-SUB incluído na embalagem ao instalar o monitor.

## Ligação de dispositivos USB (Universal Serial Bus)

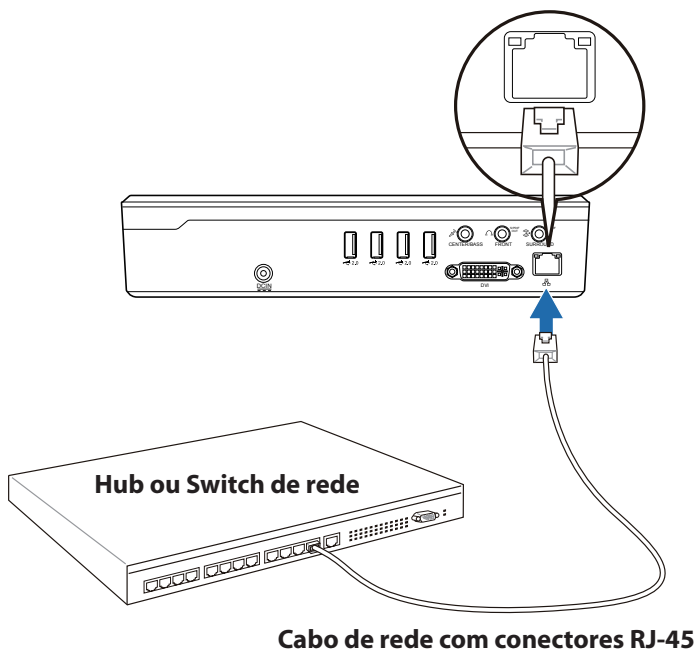
A porta USB é compatível com dispositivos USB2.0 ou USB 1.1 como, por exemplo, teclados, ratos, impressoras, etc. Pode ligar qualquer teclado e rato USB ao NOVA P20/P22. A imagem em baixo mostra como pode ligar o teclado e o rato USB ao sistema.



\* A embalagem do PC não inclui um teclado e rato USB. Os periféricos USB devem ser comprados em separado conforme as suas necessidades.

## Ligação em rede

Se quiser aceder à rede ligue o cabo de rede, com os conectores RJ-45 em cada extremidade, à porta de rede do sistema e a um hub ou Switch. A imagem em baixo mostra o NOVA P20/P22 ligado a um hub de rede ou a um Switch para utilização com o controlador Ethernet interno.



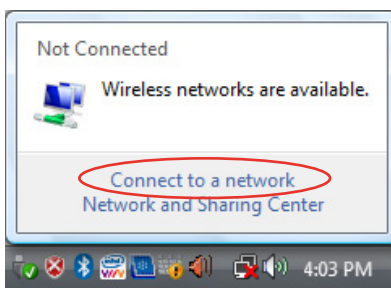
## Ligação à rede sem fios

Para ligar a uma rede sem fios, siga as instruções em baixo.

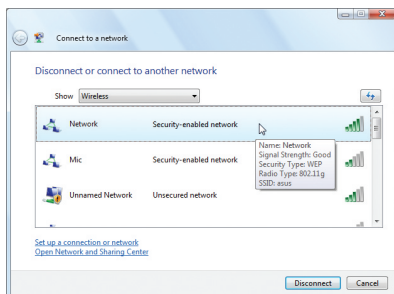
1. Mova o cursor para o ícone de rede na barra de tarefas. Verá a mensagem Ligação não estabelecida.



2. Prima a tecla direita do rato sobre o ícone de rede e seleccione a opção Ligar a uma rede.



3. Na lista, seleccione a rede sem fios à qual pretende ligar.

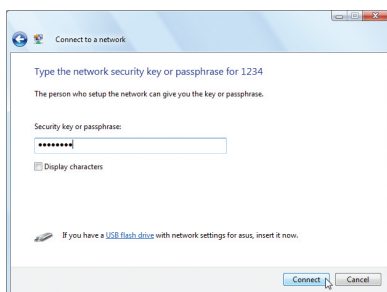


Selecione a opção **Mostrar rede sem fios** caso tenha muitas redes na sua área.

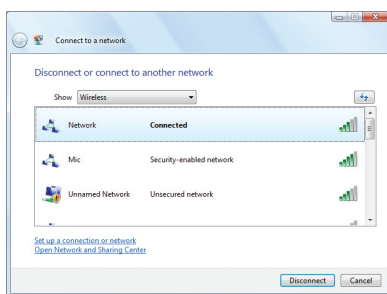
4. Ao estabelecer a ligação, pode ser-lhe pedido para introduzir uma senha.



Este ecrã não é mostrado caso não seja necessária nenhuma senha.



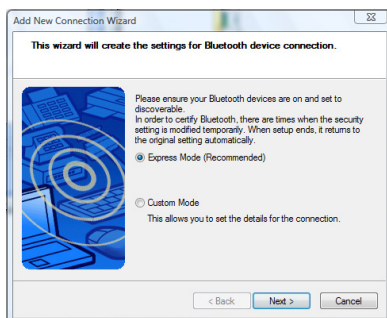
5. Após a ligação ter sido estabelecida, a mensagem **Ligação estabelecida** é apresentada.



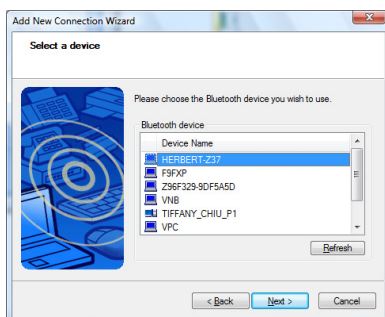
## Ligação sem fios por Bluetooth

O NOVA P20/P22 inclui a tecnologia Bluetooth pelo que não são necessários cabos para ligação de dispositivos activados para Bluetooth. Siga as instruções em baixo para estabelecer a ligação sem fios por Bluetooth.

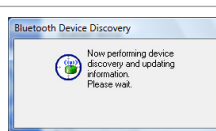
1. Faça um duplo clique sobre o ícone Bluetooth na barra de tarefas do Windows para abrir o assistente de ligação.



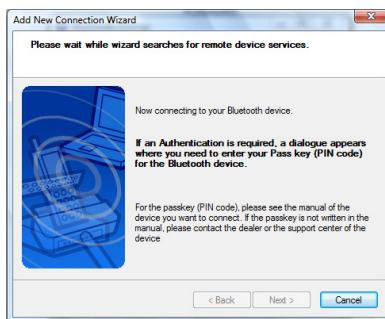
2. Na lista, seleccione o dispositivo Bluetooth ao qual pretende ligar e clique em **Seguinte** para prosseguir.



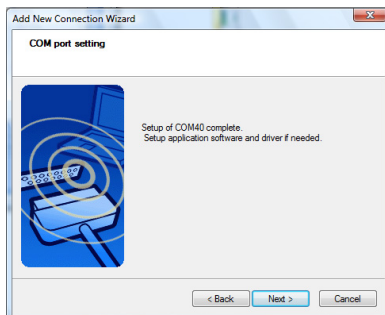
Se não vir o dispositivo ao qual pretende ligar na lista de dispositivos Bluetooth, clique em **Atualizar** para procurar novamente os dispositivos Bluetooth.



3. Pode ser necessário introduzir a senha caso o dispositivo requeira autenticação.

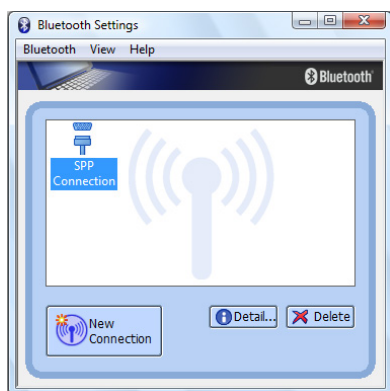


4. Depois, clique em **Seguinte** para continuar.





5. O dispositivo ao qual vai ligar é mostrado.



6. Clique no botão **Nova ligação** e siga as instruções anteriores para adicionar mais dispositivos Bluetooth.

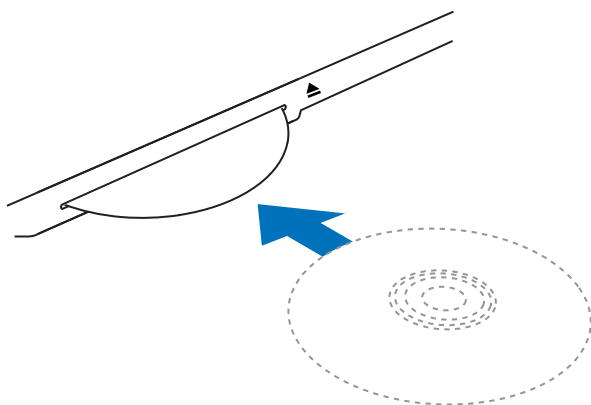


O seu NOVA P20/P22 permite a ligação de vários dispositivos em simultâneo através da função Bluetooth.

# Utilização da unidade óptica

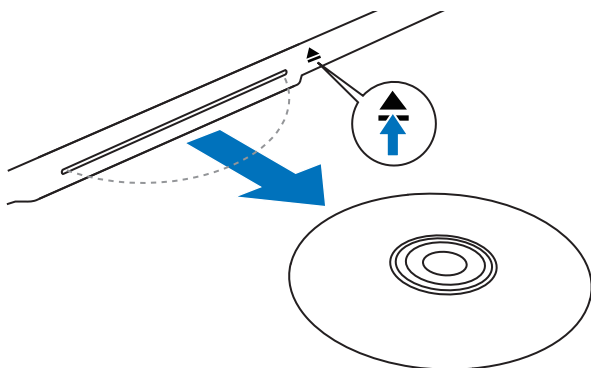
## Introdução de um disco óptico

1. Introduza o disco na unidade óptica de encaixe com a etiqueta voltada para cima.
2. Faça o disco deslizar para o interior da unidade.



## Ejecção de um disco óptico

1. Com o PC ligado, prima o botão de ejeção.
2. Remova o disco da unidade.



## Ouvir música instantaneamente

O par de altifalantes de alta-fidelidade e incluídos na parte frontal do NOVA da ASUS permite-lhe desfrutar de música de alta qualidade sem necessitar de altifalantes adicionais. O NOVA da ASUS suporta também altifalantes analógicos e digitais com a tecnologia Dolby® Digital Live ou DTS. Consulte as secções seguintes para informações mais detalhadas acerca da configuração.

## Configuração da saída de áudio

O NOVA P20/P22 da ASUS suporta diferentes tipos de configurações em termos do áudio. O seu sistema pode ser configurado para utilizar altifalantes estéreo ou um sistema de altifalantes de áudio multicanal. Ligue o sistema de altifalantes ao NOVA P20/P22 e depois configure a saída do áudio através do software.

### Configurações dos altifalantes

O NOVA pode ser configurado para suportar as seguintes configurações em termos dos altifalantes:

Nome	Sistema de altifalantes
2 (estéreo)	Altifalante esquerdo e direito.
4	Dois altifalantes frontais, dois altifalantes traseiros.
5.1	Dois altifalantes frontais, dois altifalantes traseiros, um altifalante central e um altifalante de graves.

Porta	Auscultadores 2 altifalantes	6 altifalantes	S/PDIF
Azul claro	Entrada de linha	Som envolvente	Entrada S/PDIF
Verde lima	Saída de linha	Parte da frente	Saída S/PDIF
Cor-de-rosa	Entrada do microfone	Central/ Graves	Microfone

### Tipos de altifalantes

Um conjunto de altifalantes estéreo é composto por um altifalante esquerdo-direito, trata-se de um sistema de altifalante de canal duplo. Um sistema de altifalantes de áudio multicanal inclui um canal esquerdo-direito frontal e um canal esquerdo-direito traseiro e pode incluir um altifalante de graves bem como um altifalante central. Um altifalante de graves proporciona graves otimizados.

O número “.1” indica tratar-se de um altifalante de graves. Por exemplo, a designação “canal 5.1” refere-se a um sistema de seis altifalantes que utiliza dois altifalantes frontais (esquerdo-direito), dois altifalantes traseiros (esquerdo-direito), um altifalante central e um altifalante de graves.


## Ligação a altifalantes analógicos

O NOVA P20/P22 da ASUS está equipado com uma tomada de saída de linha (verde lima) que lhe permite ligar a altifalantes estéreo.




Existem três conectores de áudio que lhe permitem obter uma configuração de áudio de canal 5.1.

Consulte a tabela em baixo relativa aos conectores de áudio existentes no painel traseiro e respectivas funções.

### Para altifalantes estéreo

P20/P22	Descrição
	<b>Front</b> para ligar aos altifalantes estéreo.

### Para ligação a um sistema de altifalantes de múltiplos canais

P20/P22	Descrição
	<b>FRONT</b> para ligar à porta FRONTAL existente no altifalante de graves.
	<b>SURROUND</b> para ligar à porta TRASEIRA do altifalante de graves.
	<b>CENT/BASS</b> para ligar à porta SUB/CENTRAL do altifalante de graves.

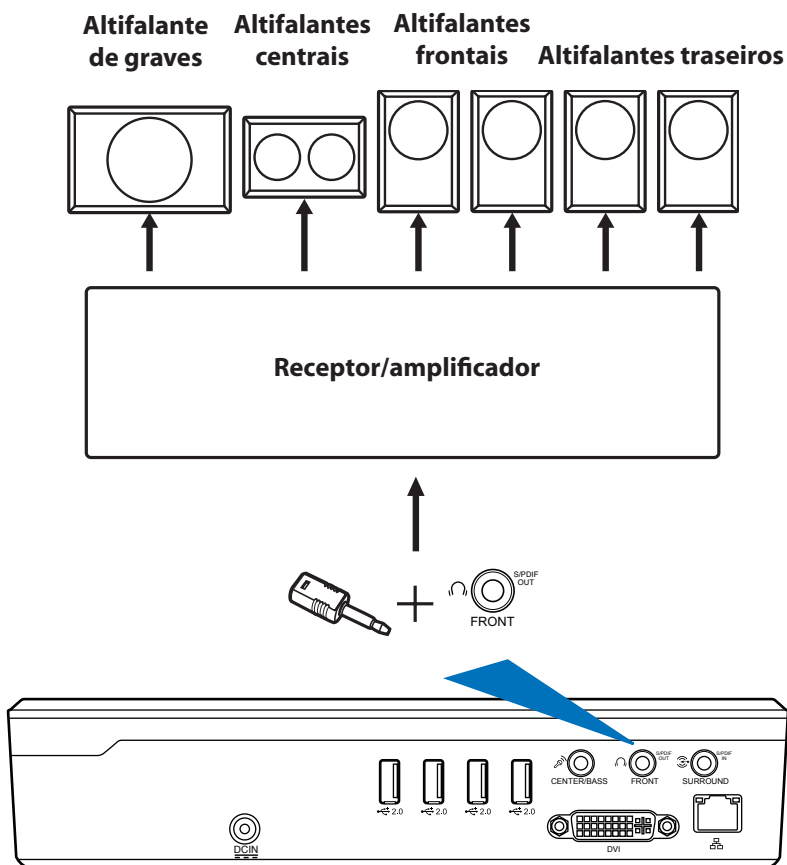
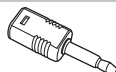
## Ligação a altifalantes digitais

Pode também ligar o seu NOVA P20/P22 ao seu sistema estéreo ou ao seu amplificador/receptor de áudio multicanal para usar os altifalantes existentes.

- **Saída digital:** Utilize um cabo de áudio com um adaptador S/PDIF para fazer a ligação entre a **saída S/PDIF** existente no painel traseiro do NOVA e o amplificador.




Ligue o adaptador S/PDIF antes de ligar os altifalantes estéreo.

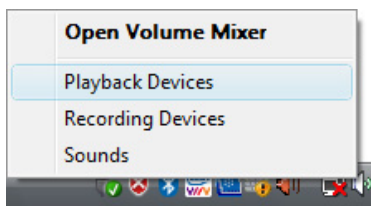


## Configuração das definições de saída de áudio

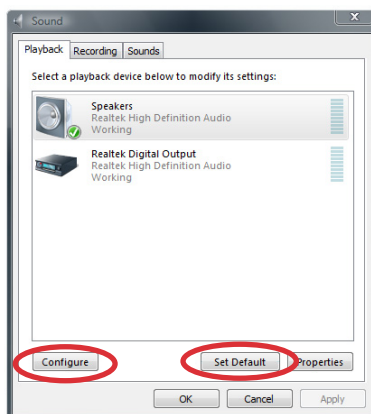
Após a ligação de um sistema de altifalantes ao NOVA P20/P22, siga as etapas em baixo para configurar a saída de áudio:

### Utilização de altifalantes analógicos

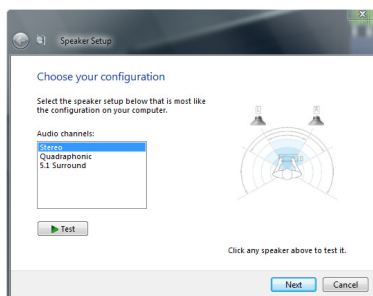
1. Prima a tecla direita do rato sobre o ícone  de controlo do volume na barra de tarefas do Windows® Vista™ e seleccione a opção **Dispositivos de reprodução**.



2. Na janela **Reproduzir**, seleccione a opção **Altifalantes** e clique em **Predefinir**.
3. Clique em **Configurar** para ver a janela Configuração dos altifalantes.



4. Seleccione o sistema de altifalantes de que dispõe e clique em **Seguinte**. Se estiver a usar altifalantes estéreo seleccione a opção **Estéreo**; se estiver a usar 4 altifalantes seleccione a opção **Quadrafónico**; se estiver a utilizar altifalantes de canal 5.1 seleccione a opção **Som envolvente de canal 5.1**.

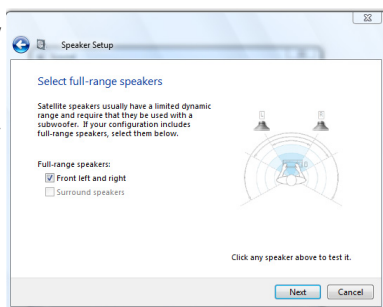


Pode clicar em **Testar** para testar cada um dos seus altifalantes.

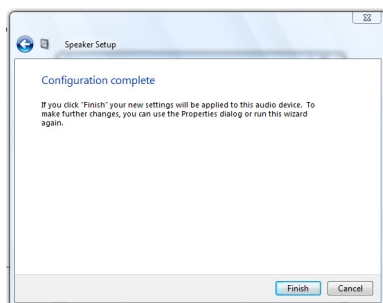
- Se utilizar altifalantes full-range, assinale as caixas respectivas e clique em **Seguinte**.




Este ecrã de configuração varia conforme os altifalantes que estiver a usar. No caso de estar a usar altifalantes de canal 5.1, assinale as caixas que correspondem aos altifalantes presentes na sua configuração.

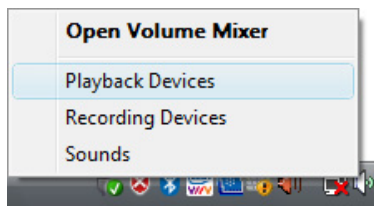


- Clique em **Concluir** para sair da configuração dos altifalantes.

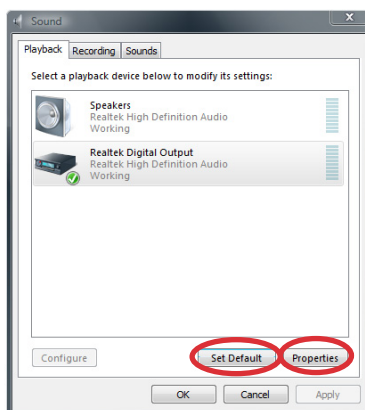


## Utilização de altifalantes digitais

- Prima a tecla direita do rato sobre o ícone  de controlo do volume na barra de tarefas do Windows® Vista™ e seleccione a opção **Dispositivos de reprodução**.

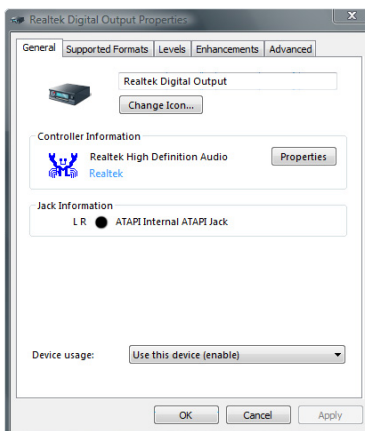


2. Na janela **Reproduzir**, selecione a opção **Saída digital Realtek** e clique em **Predefinir**.
3. Clique em **Propriedades** para ver a janela Propriedades da saída digital Realtek. Clique nos separadores existentes no topo para configurar as suas preferências.



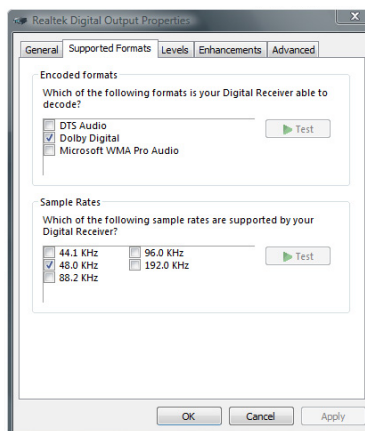
### O separador Gerais

No separador Gerais, pode personalizar o nome e o ícone da propriedade, ver informação sobre o controlador/a tomada e configurar a utilização do dispositivo.



### O separador Formatos suportados

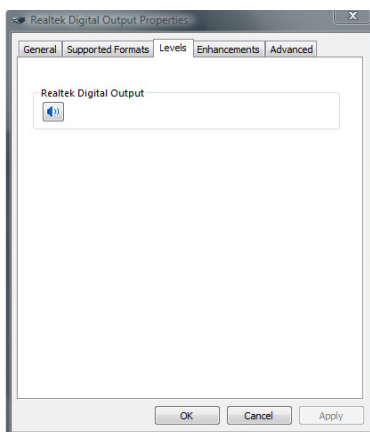
Aqui, pode seleccionar o formato pretendido e as taxas de amostragem.





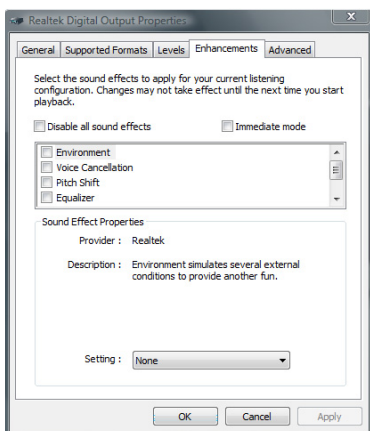
### O separador Níveis

Neste separador, pode repor ou cortar o som proveniente da saída digital Realtek.



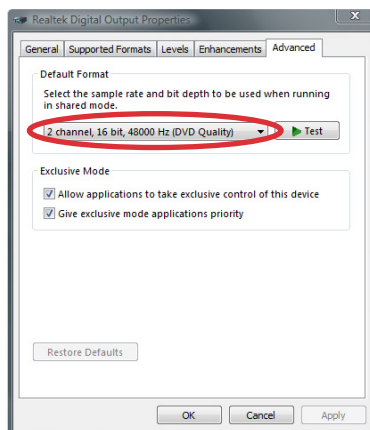
### O separador Optimizações

Este separador permite-lhe aplicar um efeito sonoro especial.



### O separador Avançadas

Neste separador, pode clicar e seleccionar a taxa de amostragem e a profundidade de bits a partir do menu pendente para o formato predefinido.



# Utilização do Windows Media Center

## Abrir o Windows Media Center

O Windows Media Center pode ser totalmente controlado a partir do seu teclado sem fios e do controlo remoto.


Para abrir o Windows Media Center, siga um dos procedimentos seguintes:

- Prima o botão Media Center  no controlo remoto.
- No ambiente de trabalho do Windows®, clique em **Iniciar** > **Todos os programas** > **Windows Media Center**.


## A função Televisão + filmes\*

Veja programas de televisão e filmes com a função Televisão + filmes. Utilize a função Televisão + Filmes para ver programas de televisão em directo, gravar programas de televisão, ver programas gravados, ver a informação sobre os programas e reproduzir DVDs.


### Ver televisão\*

1. Prima o botão  no controlo remoto. O último canal de televisão visto é apresentado.
2. Utilize os botões para subir/descer na lista de canais para mudar de canal enquanto estiver a ver televisão.


### Gravação de programas de TV\*

1. Utilize os botões para subir/descer na lista de canais ou os botões numerados para seleccionar o programa que pretende gravar.
2. Prima o botão de gravação  no controlo remoto para iniciar a gravação.

### Reprodução de programas de televisão gravados\*

1. Prima o botão  para ver a lista de programas de televisão gravados.


**\*Este sistema não inclui um sintonizador de televisão. Para poder usar as funções de televisão, compre primeiro uma TV box externa.**

2. Selecione um programa gravado e prima o botão de **reprodução**  para reproduzir ou prima **OK** para ver a informação sobre o programa.



O Media Center grava automaticamente o programa de televisão que está a ver até um máximo de 30 minutos e guarda-o numa memória intermédia. Desta forma, se fizer uma pausa num programa a ser transmitido em directo, poderá depois vê-lo a partir do ponto onde parou.

## Visualização de DVDs

Introduza um DVD na respectiva unidade para que este seja automaticamente reproduzido. Pode também premir o botão  no controlo remoto para reproduzir o DVD escolhido.

## A opção Música

A opção **Música** permite-lhe desfrutar dos seus ficheiros de música. Pode ouvir CDs ou outros ficheiros de música, criar listas pessoais, ver informação sobre o álbum e ouvir os ficheiros de música por álbuns, géneros, artistas, etc.

### Adicionar CDs de música à biblioteca de música

1. No menu principal do Media Center escolha a opção **Música**.
2. Introduza um CD na respectiva unidade. O CD é automaticamente reproduzido e uma lista de opções é apresentada no lado esquerdo do ecrã "Em reprodução".
3. Selecione a opção **Copiar CD** e depois escolha **Sim** para confirmar. O CD é copiado e guardado como vários ficheiros de música para a unidade de disco rígido na pasta **Biblioteca de música**.

### Reprodução de música


1. No menu principal do Media Center escolha a opção **Música** > **Biblioteca de música** para ver os ficheiros de música aí guardados.
2. Selecione os ficheiros de música que quer ouvir por álbum, género, artista, etc.

## A opção Fotografias + Vídeos


Desfrute e gira as suas fotos ou os seus clips de vídeo digitais ou as fotos/clips de vídeo digitais transferidos usando a opção **Fotografias + Vídeos**. As imagens podem ser vistas individualmente ou serem reproduzidas sob a forma de uma apresentação de diapositivos com um fundo musical.

### Visualização das imagens

1. No menu principal do Media Center escolha a opção **Fotografias + Vídeos > Biblioteca de imagens** para ver os ficheiros de imagem aí guardados.
2. Seleccione uma pasta e prima **OK** para a abrir. Seleccione uma imagem e prima **OK** para a ver.

Para reproduzir as imagens como uma apresentação de diapositivos, seleccione a pasta pretendida e prima o botão de **reprodução**  para ver as imagens. Pode também seleccionar a opção **Reproduzir apresentação de diapositivos** na barra lateral.

### Visualização de ficheiros de vídeo

1. No menu principal do Media Center escolha a opção **Fotografias + Vídeos > Biblioteca de vídeos** para ver os ficheiros de vídeo aí guardados.
2. Escolha um ficheiro de vídeo e prima o botão de **reprodução**  para ver o clip de vídeo.

# Recuperação do seu sistema

---

## Utilização do DVD de recuperação

O DVD de recuperação inclui uma imagem do sistema operativo instalado originalmente no seu PC. O DVD de recuperação, utilizado em conjunto com o DVD de suporte, constitui uma solução completa de recuperação que lhe permite restaurar o estado de funcionamento original do sistema operativo do seu sistema desde que a sua unidade de disco rígido esteja em boas condições de funcionamento. Antes de utilizar o DVD de recuperação, copie os seus ficheiros de dados (como, por exemplo, os ficheiros PST do Outlook) para disquetes ou para uma unidade de rede e tome nota de quaisquer definições de configuração personalizadas (como, por exemplo, as definições de rede).

1. Introduza o DVD de recuperação na unidade óptica (o PC tem de estar ligado).
2. Reinicie o sistema e prima a tecla <DEL> durante o arranque para aceder ao BIOS. Vá até **Arranque > Prioridade do dispositivo de arranque** e seleccione a unidade óptica (a qual pode estar identificada como "CDROM:XXXX") como primeiro dispositivo de arranque.
3. Prima a tecla <F10> para guardar as definições e fazer o reinício do sistema a partir do DVD de recuperação.
4. Seleccione uma partição e clique em **Seguinte**. Opções de partição:

### Recuperar o sistema apenas para uma partição.

Esta opção irá eliminar apenas a partição seleccionada, permitindo-lhe manter as outras partições e criar uma nova partição de sistema como unidade "C".

### Recuperar o sistema para toda a unidade de disco rígido.

Esta opção irá eliminar todas as partições da sua unidade de disco rígido e criar uma nova partição de sistema como unidade "C".

5. Siga as instruções no ecrã para concluir o processo de recuperação.



A recuperação do sistema implica a perda de todos os seus dados. Não se esqueça de criar uma cópia de segurança dos dados importantes antes de proceder à recuperação do sistema.

6. Após concluída a recuperação do sistema, ejecte o DVD de recuperação da unidade óptica.
7. Reinicie o sistema e prima a tecla <DEL> durante o arranque para aceder ao BIOS. Vá até **Arranque > Prioridade do dispositivo de arranque** e defina a unidade de disco rígido (a qual pode estar identificada como "HDD:XXXX") como primeiro dispositivo de arranque.
8. Prima a tecla <F10> para guardar as definições e fazer o reinício do sistema.
9. Introduza o DVD de suporte na unidade óptica.
10. 10. Clique na opção **ASUS InstAll - Assistente de instalação dos controladores** no separador **Controladores** e instale todos os controladores.



---

A instalação de todos os controladores pode demorar algum tempo. Se a protecção de ecrã for entretanto accionada, prima uma tecla qualquer para ver o ecrã de instalação.

---

# Utilização da partição oculta

A partição de recuperação inclui uma imagem do sistema operativo, dos controladores e dos utilitários instalados originalmente no seu PC. A partição de recuperação constitui uma solução completa de recuperação que lhe permite restaurar o estado de funcionamento original do sistema operativo do PC desde que a sua unidade de disco rígido esteja em boas condições de funcionamento. Antes de utilizar a partição de recuperação, copie os seus ficheiros de dados (como, por exemplo, os ficheiros PST do Outlook) para disquetes ou para uma unidade de rede e tome nota de quaisquer definições de configuração personalizadas (como, por exemplo, as definições de rede).



NÃO elimine a partição com o nome "RECOVERY". A partição de recuperação é criada na fábrica e não pode ser reposta pelo utilizador caso seja eliminada. Leve o seu PC a um centro de assistência autorizado da ASUS se tiver quaisquer problemas com o processo de recuperação.

1. Prima a tecla **<F9>** durante o arranque (é necessária uma partição de recuperação)
2. Prima **<Enter>** para seleccionar a opção **Configuração do Windows [EMS activada]**
3. Leia a informação no ecrã "Assistente de pré-carregamento da ASUS" e depois clique em **Seguinte**.
4. Selecciona uma partição e clique em **Seguinte**. Opções de partição:

## **Recuperar Windows apenas para uma partição.**

Esta opção irá eliminar apenas a partição seleccionada, permitindo-lhe manter as outras partições e criar uma nova partição de sistema como unidade "C".

## **Recuperar Windows para toda a unidade de disco rígido.**

Esta opção irá eliminar todas as partições da sua unidade de disco rígido e criar uma nova partição de sistema como unidade "C".

5. Siga as instruções no ecrã para concluir o processo de recuperação.
6. Reinicie o sistema e introduza o DVD de suporte na unidade óptica.
7. Clique na opção **ASUS InstAll - Assistente de instalação dos controladores** no separador **Controladores** e instale todos os controladores.

