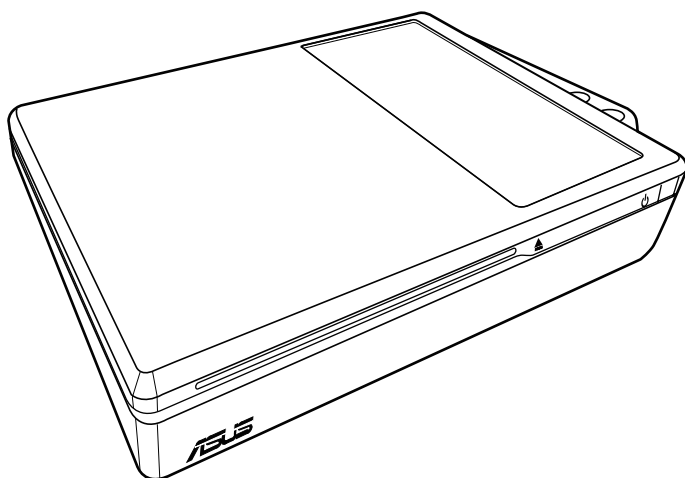


ASUS NOVA P20/22

Manual del usuario



Septiembre de 2007

Tabla de contenido

Información de seguridad.....	iv
Acerca del manual del usuario	vi
Notas sobre este manual	vi

Bienvenido

Contenido del paquete	vii
Información general	viii
Características	viii

Procedimientos iniciales

Reconocer los componentes del dispositivo	9
Vista frontal	9
Panel posterior	10
Usar el mando a distancia deMedia Center	12
Colocar el dispositivo NOVA P20/P22	18

Usar el dispositivo NOVA P20/P22

Conectar periféricos	19
Conexión de la pantalla	19
Conexión de dispositivos USB	20
Conexión de red	21
Conexión de red inalámbrica.....	22
Conexión inalámbrica Bluetooth.....	23
Usar la unidad óptica	26
Insertar un disco óptico	26
Expulsar un disco óptico	26
Disfrutar de la música al instante	27
Configurar la salida de audio	27
Configuraciones de los altavoces-	27
Tipos de altavoz	27
Conectar altavoces analógicos.....	28
Conectar altavoces digitales	29
Definir la configuración de salida de audio	30
Iniciar Windows Media Center-	34
Usar Windows Media Center	34

Tabla de contenido

TV + Películas*	34
Música	35
Imágenes + Vídeos	36

Recuperar el sistema

Utilizar el DVD de recuperación	37
Utilizar la partición oculta	39

Información de seguridad

El dispositivo ASUS NOVA P20/P22 se ha diseñado y comprobado para cumplir las normativas más recientes de seguridad para equipos de tecnología de la información. No obstante, para garantizar su seguridad, es importante que lea las siguientes instrucciones de seguridad.

Configurar el sistema

- Lea y siga todas las instrucciones de la documentación antes de usar el sistema.
- No utilice este producto junto a zonas con agua o fuentes de calor, como por ejemplo radiadores.
- Coloque el sistema en una superficie estable.
- Use la base de soporte si desea poner de pie el sistema NOVA. Si lo pone de pie sin dicha base, dificultará la ventilación y el sistema podría resultar dañado.
- Las aberturas de la carcasa son parte del sistema de ventilación del producto. No las bloquee. Asegúrese de dejar suficiente espacio alrededor del sistema para proporcionarle la ventilación adecuada. Nunca inserte objetos de ningún tipo en las aberturas de ventilación.
- Si usa un alargador, asegúrese de que el valor nominal de la corriente de los dispositivos enchufados no supera el de dicho alargador.

Consideraciones a tener en cuenta durante el uso

- No camine sobre el cable de alimentación ni coloque nada sobre él.
- No derrame agua ni ningún otro líquido en el sistema.
- Cuando el sistema está apagado, sigue consumiendo una pequeña cantidad de corriente eléctrica.
Desenchufe siempre todas las tomas de corriente, el módem y los cables de red antes de limpiar el sistema.
- Si detecta los siguientes problemas técnicos en el producto, desenchufe el cable de alimentación y póngase en contacto con un técnico profesional o con su proveedor.
 - El cable o el enchufe de alimentación está dañado.

- Se ha derramado líquido dentro del sistema.
- El sistema no funciona correctamente aunque se hayan seguido las instrucciones de funcionamiento.
- El sistema se ha dejado caer o la carcasa está dañada.
- El rendimiento del sistema cambia.

ADVERTENCIA de seguridad
relacionada con la unidad de CD-ROM
PRODUCTO LÁSER DE CLASE 1

NO DESMONTAR
La garantía no se aplica a productos desmontados
por los usuarios



Este símbolo de la papelerera con ruedas tachada indica que el producto (equipo eléctrico y electrónico y pila de botón que contiene mercurio) no se debe arrojar a la basura municipal. Consulte las normas locales sobre desecho de productos electrónicos.

***El sistema no incluye sintonizador de TV integrado. Para usar la función de TV, adquiera antes una base de conexiones de TV o un caja de TV externa.**

Acerca del manual del usuario

Está leyendo el manual del usuario del dispositivo ASUS NOVA P20/P22. Este manual del usuario proporciona información sobre los distintos componentes del dispositivo NOVA P20/P22 y cómo usarlos. Las siguientes son secciones importantes de este manual del usuario:

1. Bienvenido

Le presenta el dispositivo NOVA P20/P22 y este manual del usuario.

2. Procedimientos iniciales

Le proporciona información sobre los componentes del equipo y sobre la forma de empezar a usar el dispositivo NOVA P20/P22.

3. Usar el dispositivo NOVA P20/P22

Le proporciona información sobre el uso del dispositivo NOVA P20/P22.

4. Recuperar el sistema

Le proporciona información adicional sobre la recuperación del sistema.

Notas sobre este manual

A lo largo de esta guía se usan algunas notas y advertencias que debe tener en cuenta para llevar a cabo ciertas tareas de forma segura y completa. Estas notas tienen diferentes grados de importancia según se describe a continuación:



¡ADVERTENCIA! Información importante que debe seguir para usar el producto de forma segura.



¡IMPORTANTE! Información fundamental que debe seguir para no dañar los datos, los componentes o a las personas.



SUGERENCIA: Consejos para completar tareas.

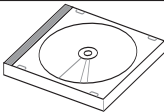
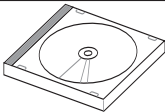


NOTA: Información para situaciones especiales.

Bienvenido

Enhorabuena por la compra del dispositivo ASUS NOVA P20/P22. La siguiente ilustración muestra el contenido del paquete del nuevo dispositivo ASUS NOVA P20/P22. Si alguno de los artículos siguientes falta o está dañado, póngase en contacto con su distribuidor.

Contenido del paquete

		
P20/P22		Mando a distancia
		
Adaptador DVI-D-SUB	Adaptador miniconector-S/PDIF	Adaptador de CA
		
Base		Cable de alimentación
		
Guía rápida	DVD de soporte	DVD de recuperación
		
Tarjeta de garantía		

Información general

El dispositivo ASUS NOVA P20/P22 proporciona múltiples funciones de ocio y un potente rendimiento informático. Puede ejecutar Windows® Media Center con otros programas o disfrutar de esta aplicación en el modo de pantalla completa. Con el mando a distancia de Media Center, puede reproducir vídeos y música, y ver fotografías.

Características

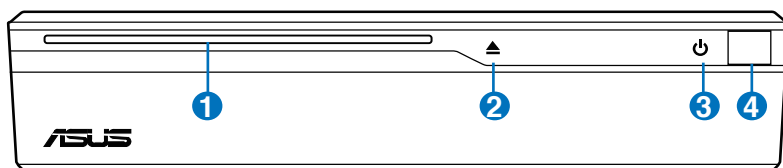
- Ocio con audio y vídeo
 - Admite audio y vídeo de alta definición
 - Reproducir DVD y vídeos domésticos
 - Escuchar archivos de música
 - Ver y editar imágenes
- Conectividad
 - USB
 - Bluetooth
 - DVI
 - LAN
 - LAN inalámbrica
 - E/S de audio
 - SPDIF: entrada y salida






Procedimientos iniciales

Reconocer los componentes del dispositivo

Vista frontal

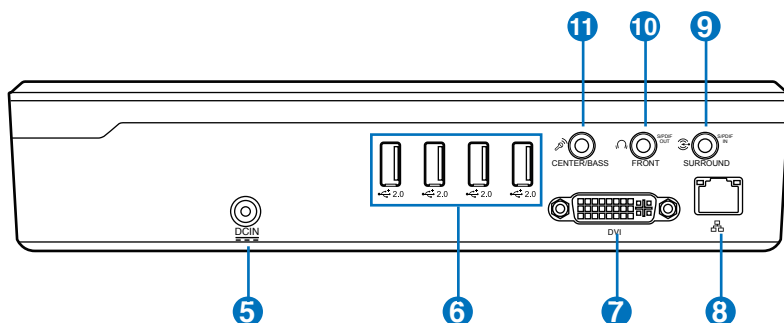
Consulte el siguiente diagrama para identificar los componentes de este lado del sistema.



- 1**  **Unidad óptica de inserción automática**
El sistema incluye una unidad de disco óptica de inserción automática que permite cargar o expulsar discos ópticos fácilmente.
 La unidad óptica de inserción automática solamente puede alojar discos ópticos estándar (12 cm). Si inserta discos más grandes o más pequeños podría dañar la unidad óptica.
- 2**  **Expulsión electrónica de la unidad óptica (sensible al tacto)**
El sistema de expulsión de la unidad óptica tiene un botón de expulsión electrónico para descargar el disco. También puede expulsar el disco óptico a través de cualquier reproductor de software.
- 3**  **Conmutador de alimentación (sensible al tacto)**
El conmutador de alimentación permite ENCENDER y APAGAR el sistema y recuperarlo del estado de espera. Utilice el conmutador una vez para ENCENDER o APAGAR el sistema.
- 4**  **Puerto de infrarrojos**
El puerto de comunicación de infrarrojos (IrDA) permite llevar a cabo la comunicación de datos inalámbrica de forma práctica y cómoda con dispositivos o equipos que cuentan con funciones de infrarrojos. De esta forma puede realizar fácilmente y de forma inalámbrica la sincronización con unidades PDA o teléfonos móviles e incluso con impresoras inalámbricas.

Panel posterior

Consulte el siguiente diagrama para identificar los componentes de este lado del sistema.



5 Entrada de alimentación (CC)

El adaptador de alimentación suministrado convierte la alimentación de CA en alimentación de CC para este conector. La alimentación suministrada a través de este conector proporciona energía a su PC. Para no dañar el equipo, use siempre el adaptador de alimentación suministrado.

ATENCIÓN: PUEDE ALCANZAR ALTAS TEMPERATURAS CUANDO ESTÁ EN USO. ASEGÚRESE DE NO CUBRIR EL ADAPTADOR Y DE MANTENERLO ALEJADO DE SU CUERPO.



El sistema usa el adaptador de alimentación de +19 V CA/CC. Si dicho adaptador está dañado o no funciona, póngase en contacto con su proveedor.

6 Puerto USB (2.0/1.1)

El puerto USB (Universal Serial Bus, es decir, Bus serie universal) es compatible con los dispositivos USB 2.0 o USB 1.1 (teclados, dispositivos de señalización, cámaras y unidades de disco duro) conectados en sucesión hasta 12 Mbits/s (USB 1.1) y 480 Mbits/s (USB 2.0). La interfaz USB permite que muchos dispositivos funcionen simultáneamente en un solo equipo, con algunos periféricos comportándose como sitios o concentradores complementarios. Asimismo, la interfaz USB admite la función de interconexión en caliente.

7 **Salida de visualización (monitor)**

El puerto para monitor DVI (Digital Visual Interface, es decir, Interfaz visual digital) admite dispositivos compatibles con la tecnología VGA de alta calidad, como por ejemplo monitores o proyectores, lo que permite la visualización en una pantalla externa más grande. Para pantallas equipadas con conectores D-Sub, use el adaptador DVI a D-Sub incluido en el paquete cuando conecte dichas pantallas.

8 **Puerto LAN**

El puerto LAN RJ-45 de ocho contactos admite un cable Ethernet estándar para conectar el dispositivo a una red local. El conector integrado permite un uso cómodo sin necesidad de utilizar adaptadores adicionales.

9 **Puerto de entrada de línea (puerto de entrada S/PDIF)**

Permite enchufar un cable de audio estéreo con conector de 3,5 mm para transferencia de audio digital.

10 **Conector de salida de auriculares**

El conector para auricular estéreo de 3,55 mm (1/8 pulgadas) se utiliza para enviar la señal de salida de audio del sistema a los auriculares o altavoces amplificados. Al utilizar este conector los altavoces integrados se deshabilitarán automáticamente.

11 **Conector de micrófono**

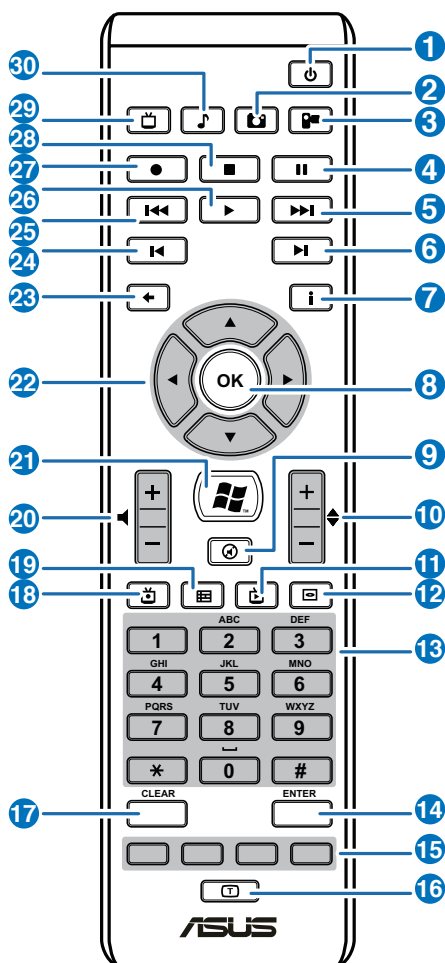
El conector de micrófono está diseñado para enchufar el micrófono usado para conferencias de vídeo, narraciones de voz o grabaciones de audio sencillas.

Usar el mando a distancia de Media Center

Use el mando a distancia para iniciar el programa Media Center para reproducir grabaciones de vídeo u otros archivos multimedia, como por ejemplo música y películas.

Consulte las páginas siguientes para familiarizarse con las funciones de los botones especiales del mando a distancia. El mando a distancia puede variar según la región.

A.

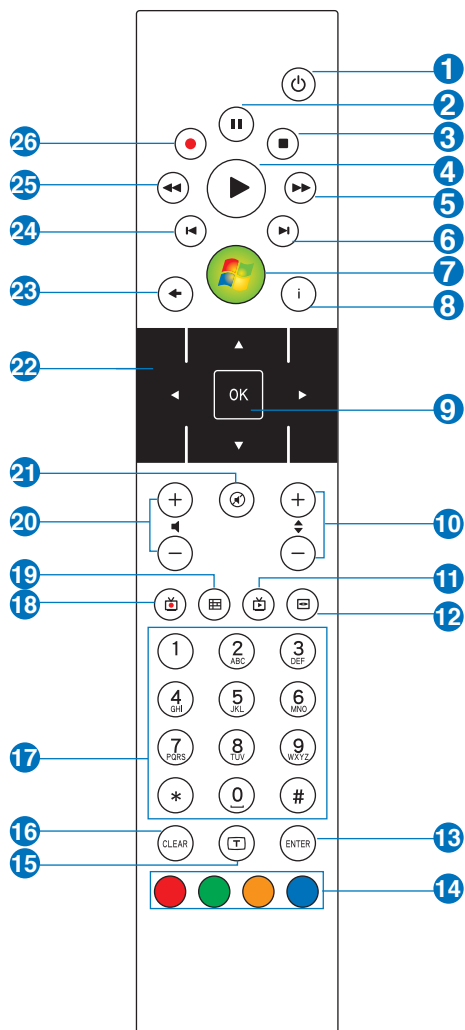


- 1 **Alimentación:** permite desconectar la alimentación de la pantalla y los altavoces. (Modo de espera)
- 2 **Foto:** permite entrar en el modo Foto.
- 3 **Vídeo:** permite entrar en el modo Vídeo.
- 4 **Pausa:** Permite pausar un medio durante su reproducción.
- 5 **Avance rápido:** hace avanzar rápidamente un archivo multimedia.
- 6 **Pista siguiente:** permite ir a la pista siguiente.
- 7 **Información:** permite mostrar la pantalla de información del programa.
- 8 **Botón Aceptar:** permite confirmar una acción.
- 9 **Silencio:** permite deshabilitar el audio.
- 10 **Subir o bajar canales:** permite cambiar de canal cuando ve la televisión.*
- 11 **Botón TV en directo:** permite ver programas de TV en directo.*
- 12 **Botón DVD:** permite cambiar a la fuente de DVD.
- 13 **Botones numéricos:** permite especificar un número de canal directamente.
- 14 **Aceptar:** permite confirmar una selección.
- 15 **Botones de teletexto:** sólo disponibles en modelos europeos.
- 16 **Botón Cambiar:** permite alternar entre la entrada numérica y alfanumérica.
- 17 **Borrar:** permite borrar la información de entrada.
- 18 **Grabar TV:** permite iniciar la grabación del programa de televisión actual.*
- 19 **EPG (Guía de programas electrónica):** permite mostrar la pantalla de la Guía electrónica de programas.*
- 20 **Subir o bajar volumen:** permite subir o bajar el audio.

- 21 **Windows Media Center:** permite abrir el programa Media Center.
- 22 **Botones de desplazamiento de 4 direcciones:** permiten recorrer los menús OSD.
- 23 **Volver:** permite volver a la página anterior.
- 24 **Pista anterior:** permite volver a la pista anterior.
- 25 **Rebobinar:** permite rebobinar un archivo multimedia.
- 26 **Reproducir:** permite reproducir un archivo multimedia.
- 27 **Grabar:** permite iniciar la grabación.
- 28 **Detener:** permite detener la reproducción de un archivo multimedia.
- 29 **TV:** permite entrar en el modo TV.*
- 30 **Música:** permite entrar en el modo Música.

***El sistema no incluye sintonizador de TV integrado. Para usar la función de TV, adquiera antes una base de conexiones de TV o un caja de TV externa.**

B.

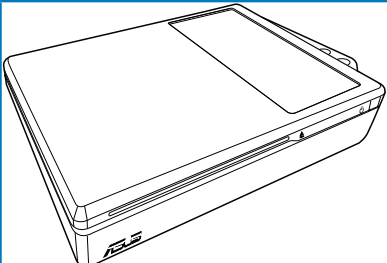

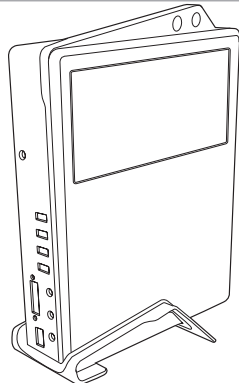

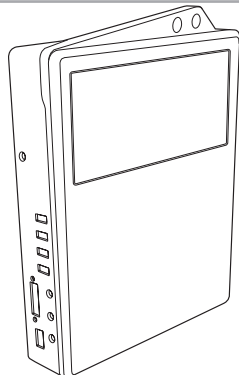



- 1 **Alimentación:** permite desconectar la alimentación de la pantalla y los altavoces.
- 2 **Pausa:** permite pausar una reproducción.
- 3 **Detener:** permite detener la reproducción de un archivo multimedia.
- 4 **Reproducir:** permite reproducir un archivo multimedia.
- 5 **Avance rápido:** hace avanzar rápidamente un archivo multimedia.
- 6 **Pista siguiente:** permite ir a la pista siguiente.
- 7 **Windows® Media Center:** permite iniciar el programa Media Center.
- 8 **Información:** permite mostrar información del programa bajo Media Center u otras opciones de menú.
- 9 **Aceptar:** permite confirmar una acción.
- 10 **Subir o bajar canales:** permiten cambiar de canal de televisión.*
- 11 **Botón TV en directo:** permite ver programas de TV en directo.*
- 12 **Botón DVD:** permite cambiar a la fuente de DVD.
- 13 **Aceptar:** permite confirmar una selección.
- 14 **Botones de teletexto:** solamente están disponibles en los modelos europeos.
- 15 **Cambiar:** permite alternar entre la entrada numérica y alfanumérica.
- 16 **Borrar:** permite borrar la información de entrada.
- 17 **Botones numéricos:** permiten especificar un número de canal.
- 18 **Programas de TV grabados:** permite mostrar una lista de los programas de TV grabados.*
- 19 **EPG (Guía de programas electrónica):** permite mostrar la pantalla de la Guía electrónica de programas.*
- 20 **Subir o bajar volumen:** permite subir o bajar el volumen.

- 21 **Silencio:** permite deshabilitar la salida de audio.
- 22 **Botones de desplazamiento de 4 direcciones:** permiten recorrer los menús OSD.
- 23 **Volver:** permite volver a la página anterior.
- 24 **Pista anterior:** permite volver a la pista anterior.
- 25 **Rebobinar:** permite rebobinar un archivo multimedia.
- 26 **Grabar:** permite iniciar la grabación de programas de TV.*

***El sistema no incluye sintonizador de TV integrado. Para usar la función de TV, adquiera antes una base de conexiones de TV o un caja de TV externa.**

Colocar el dispositivo NOVA P20/P22

	 CORRECTO
	 CORRECTO
	 INCORRECTO



Use la base de soporte si desea poner de pie el sistema NOVA P20/P22. Si lo pone de pie sin la base de soporte dificultará la ventilación y el sistema puede resultar dañado.

Usar el dispositivo NOVA P20/P22

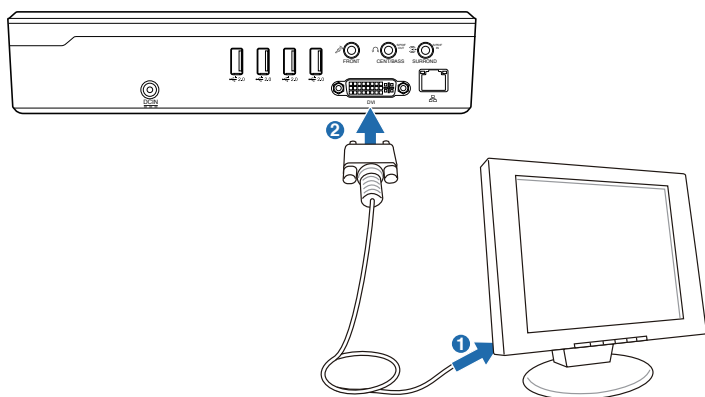
Conectar periféricos

Es necesario realizar algunas conexiones de periféricos antes de empezar a usar el dispositivo NOVA P20/P22.

Conexión de la pantalla

Siga las instrucciones que se indican a continuación para conectar la pantalla externa.

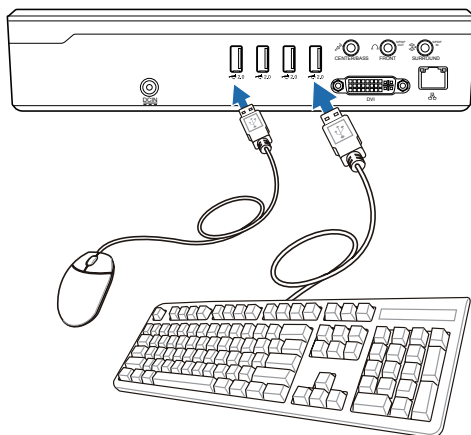
1. Conecte un extremo del cable DVI a la pantalla.
2. Conecte el otro extremo del cable al puerto DVI situado en la parte posterior del sistema.



Si la pantalla no cuenta con un puerto DVI, use el adaptador DVI a D-Sub incluido en el paquete cuando instale la pantalla.

Conexión de dispositivos USB

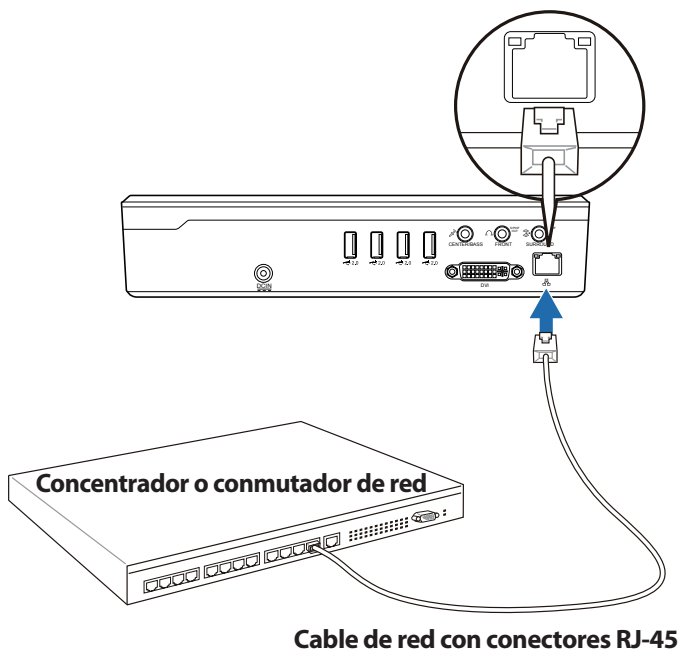
El puerto USB es compatible con dispositivos USB2.0 o USB 1.1 como teclados, ratones, impresoras, etc. También puede conectar cualquier teclado y ratón USB al dispositivo NOVA P20/P22. La siguiente ilustración muestra la conexión del teclado y el ratón USB al sistema.



* El paquete no incluye el teclado ni el ratón USB. Adquiera periféricos USB en función de sus necesidades.

Conexión de red

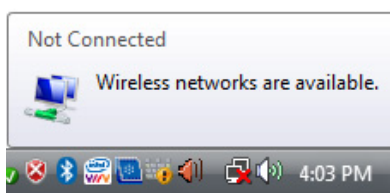
Si desea obtener acceso a la red, conecte el cable de red (con conectores RJ-45 en cada extremo) al puerto de red del sistema y a un concentrador o conmutador. La siguiente ilustración es un ejemplo del dispositivo NOVA P20/P22 conectado a un concentrador o conmutador de red para usarse con el controlador Ethernet integrado.



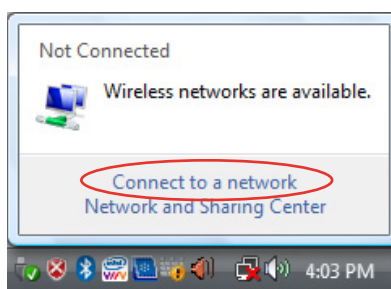
Conexión de red inalámbrica

Para conectar el dispositivo a una red inalámbrica, siga estas instrucciones.

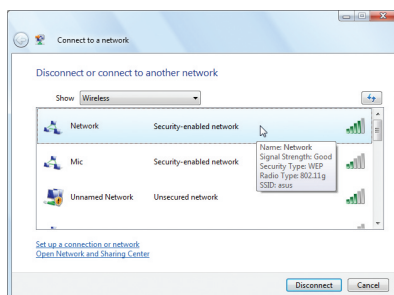
1. Mueva el cursor al icono de red de la barra de tareas; aparecerá el mensaje No conectado.



2. Haga clic con el botón secundario en el icono de red y seleccione Conectarse a una red.



3. En la lista, seleccione la red inalámbrica a la que desea conectarse.

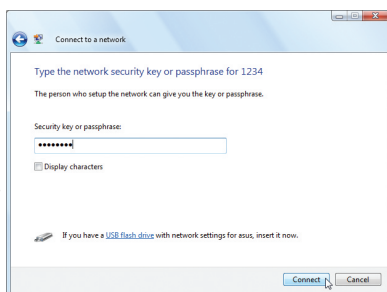


Seleccione Mostrar **inalámbricas** si tiene varias redes en su área.

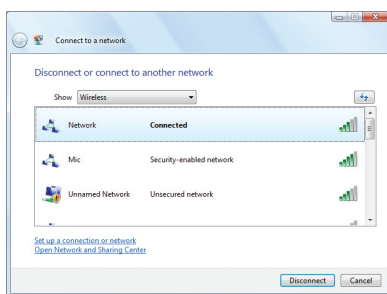
4. Cuando se conecte, puede que tenga que insertar una contraseña.



Esta pantalla no aparecerá si no se necesita contraseña.



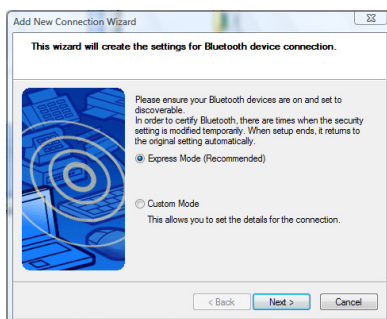
5. Una vez establecida la conexión, aparecerá el mensaje **Conectada**.



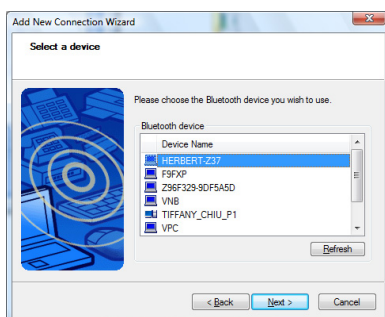
Conexión inalámbrica Bluetooth

Los sistemas NOVA P20/P22 con tecnología Bluetooth no necesitan cables para conectar dispositivos compatibles con dicha tecnología. Siga las instrucciones que se indican a continuación para crear una conexión inalámbrica Bluetooth.

1. Haga doble clic en el icono Bluetooth de la barra de tareas de Windows para iniciar el asistente de conexión.



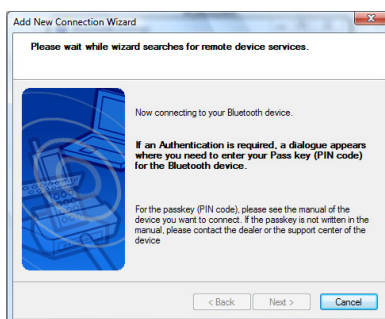
2. En la lista, seleccione el dispositivo Bluetooth que desee conectar y haga clic en **Siguiente** para continuar.



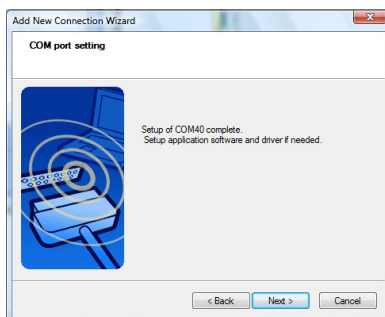
Si no ve el dispositivo que desea conectar en la lista de dispositivos Bluetooth, haga clic en **Actualizar** para buscar dichos dispositivos de nuevo.



3. Puede que tenga que insertar la contraseña si el dispositivo requiere autenticación.



4. Cuando la pantalla de configuración se complete, haga clic en **Siguiente** para continuar.



5. Se mostrará el dispositivo conectado.



6. Haga clic en el botón **Nueva conexión** y siga las instrucciones anteriores para agregar más dispositivos Bluetooth.

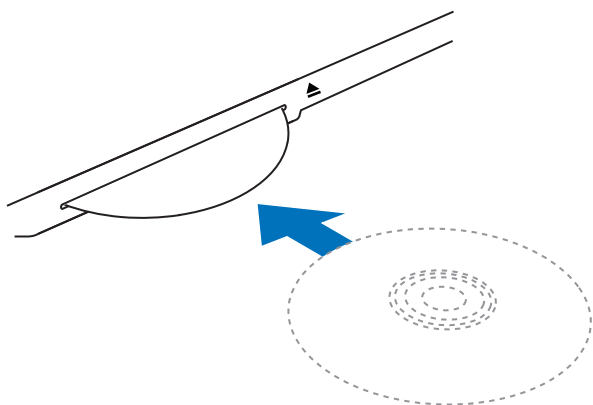


El sistema NOVA P20/P22 puede conectar varios dispositivos a la vez a través de la interfaz Bluetooth.

Usar la unidad óptica

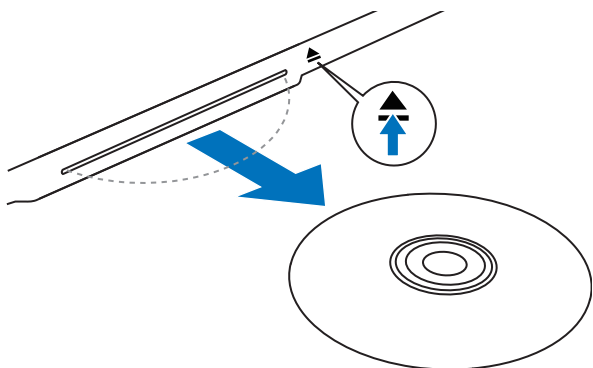
Insertar un disco óptico

1. Coloque el disco en la unidad óptica de inserción automática con la cara de la etiqueta hacia arriba.
2. Deslice el disco insertándolo en la unidad.



Expulsar un disco óptico

1. Mientras la alimentación del sistema está encendida, presione el botón Expulsar.
2. Retire el disco de la bandeja.



Disfrutar de la música al instante

A través del par de altavoces Hi-Fi integrados situados en la parte frontal del dispositivo ASUS NOVA, siempre podrá disfrutar de música de alta calidad sin altavoces adicionales. El dispositivo ASUS NOVA también admite altavoces analógicos y digitales con tecnología de conexión Dolby® Digital Live o DTS. Consulte las secciones siguientes para obtener información sobre las configuraciones detalladas.

Configurar la salida de audio

El dispositivo ASUS NOVA P20/P22 admite diferentes tipos de configuraciones de audio. Puede configurar el sistema para que utilice altavoces estéreo o un sistema de altavoces de audio multicanal. Conecte el sistema de altavoces al dispositivo NOVA P20/P22 y, a continuación, configure la salida de audio a través del software.

Configuraciones de los altavoces

Puede definir las siguientes configuraciones de altavoces en el sistema:

Nombre	Sistema de altavoces
2 (estéreo)	Altavoz izquierdo y altavoz derecho.
4	Dos altavoces frontales y dos traseros.
5.1	Dos altavoces frontales, dos altavoces posteriores, un altavoz central y un amplificador de graves.

Puerto	Auriculares 2 altavoces	6 altavoces	S/PDIF
Azul claro	Entrada de línea	Envolvente	Entrada S/PDIF
Lima	Salida de línea	Frontal	Salida S/PDIF
Rosa	Entrada de micrófono	Central/ Graves	Micrófono

Tipos de altavoz

Un conjunto de altavoces estéreo es un sistema de altavoces de dos canales: izquierdo y derecho. Un altavoz de audio multicanal tiene un canal frontal izquierdo y derecho y un canal posterior izquierdo, y derecho y puede incluir un amplificador de graves y un altavoz central. Un amplificador de graves proporciona sonidos graves mejorados. ".1" indica un amplificador de graves. Por ejemplo, 5,1 canales se refiere a un modo de seis altavoces y usa dos altavoces frontales (izquierdo y derecho), dos altavoces posteriores (izquierdo y derecho), un altavoz central y un amplificador de graves.


Conectar altavoces analógicos

El dispositivo ASUS NOVA P20/P22 cuenta con un conector de salida de línea (color lima) que permite conectar altavoces estéreo.




Hay tres conectores de sonido que le permiten definir una configuración de audio de hasta 5.1 canales.

Consulte la tabla siguiente para obtener una descripción de los conectores de audio situados en el panel posterior y de sus funciones.

Para altavoces estéreo

P20/P22	Descripción
	Frontal conecta altavoces estéreo.

Para un sistema de altavoces de audio multicanal

P20/P22	Descripción
	FRONTAL se conecta al puerto FRONTAL del amplificador de graves.
	ENVOLVENTE se conecta al puerto POSTERIOR del amplificador de graves.
	CENTRAL/GRAVES se conecta al puerto AMPLIFICADOR DE GRAVES/CENTRAL del amplificador de graves.

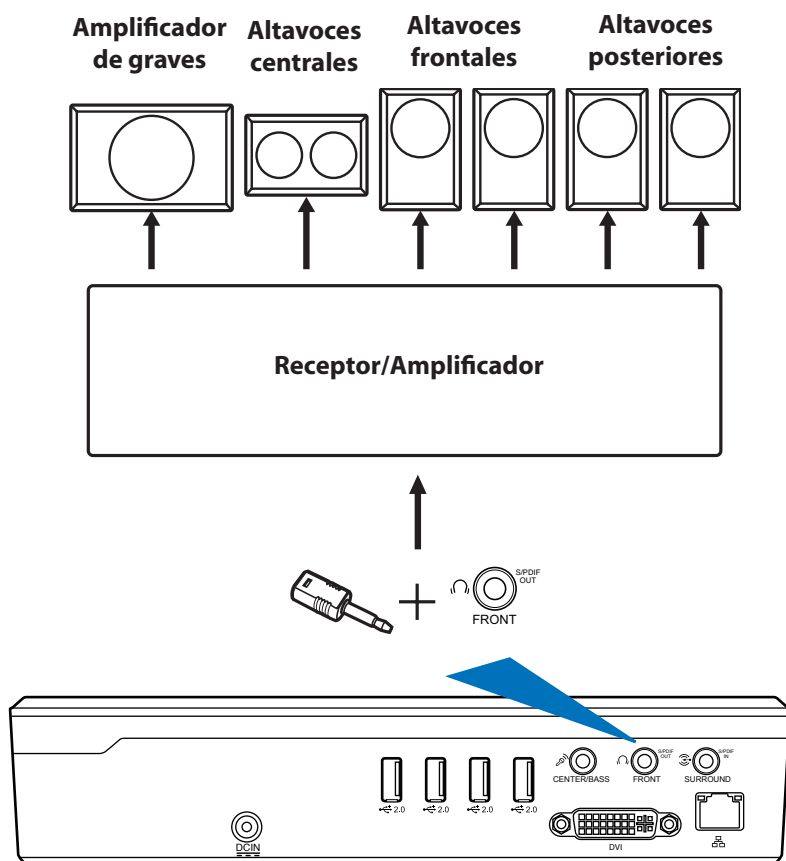
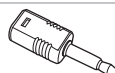
Conectar altavoces digitales

También puede conectar el dispositivo NOVA P20/P22 al amplificador o receptor de audio estéreo doméstico o multicanal de cine en casa para usar el sistema de altavoces existentes.

- **Salida digital:** Enchufe un cable de audio con adaptador miniconector-S/PDIF entre el puerto **Salida S/PDIF** del panel posterior y el sistema al amplificador.




Enchufe el adaptador miniconector-S/PDIF antes de conectar los altavoces estéreo.



Definir la configuración de salida de audio

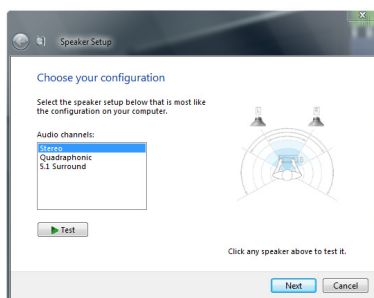
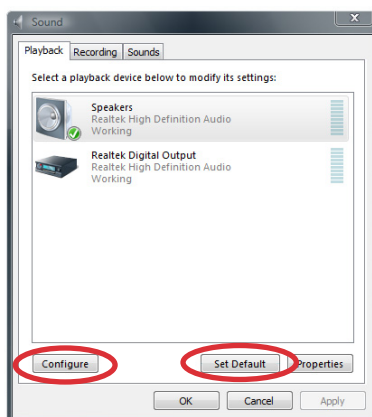
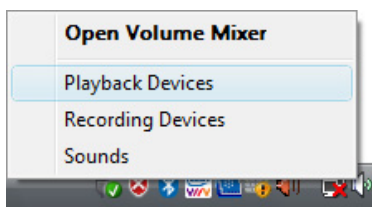
Después de conectar un sistema de altavoces al dispositivo NOVA P20/P22, siga los pasos que se indican a continuación para configurar una salida de audio:

Usar altavoces analógicos

1. En la barra de tareas de Windows® Vista™, haga clic con el botón secundario en el icono  del control de volumen y, a continuación, seleccione **Dispositivos de reproducción**.
2. En la ventana Reproducción, seleccione **Altavoces** y haga clic en **Establecer como predeterminado**.
3. Haga clic en **Configurar**; aparecerá la ventana Instalación de altavoces.
4. Seleccione el sistema de altavoces que tenga y haga clic en **Siguiente**. Si usa altavoces estéreo, seleccione **Estéreo**; si usa 4 altavoces, seleccione **Cuadrafónico**; si usa altavoces de 5.1 canales, seleccione **5.1 Surround**.



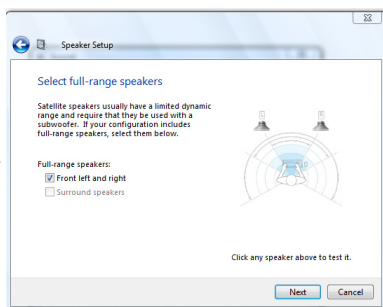
Puede hacer clic en **Probar** para probar todos los altavoces.



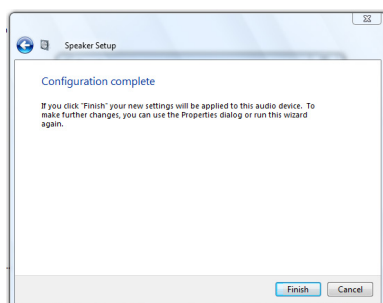
5. Active las casillas si utiliza altavoces de espectro completo y, a continuación, haga clic en **Siguiente**.




Esta pantalla de configuración varía en función de los altavoces que use. Si usa altavoces de 5.1 canales, active las casillas para indicar los altavoces que están presentes en la configuración de sonido envolvente.

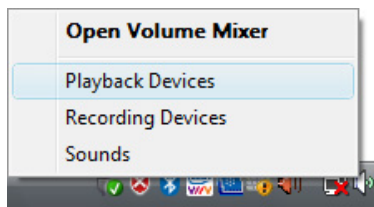


6. Haga clic en **Finalizar** para completar la instalación.

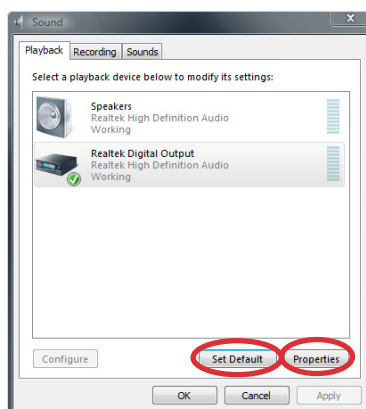


Usar altavoces digitales

1. En la barra de tareas de Windows® Vista™, haga clic con el botón secundario en el icono  del control de volumen y, a continuación, seleccione **Dispositivos de reproducción**.

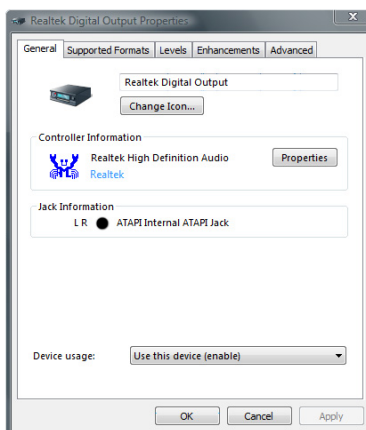


2. En la ventana Reproducción, seleccione **Salida digital Realtek** y haga clic en **Establecer como predeterminado**.
3. Haga clic en **Propiedades** y aparecerá la ventana Propiedades de Salida digital Realtek. Haga clic en las fichas situadas en la parte superior para configurar sus preferencias.



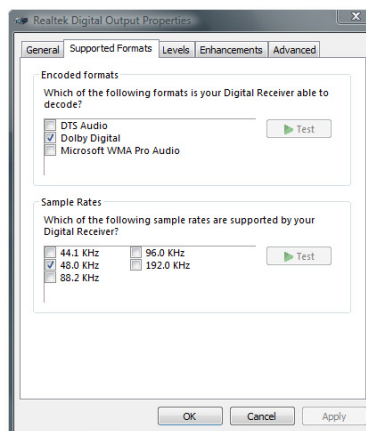
General

En la ficha General puede personalizar el nombre y el icono de las propiedades, ver información del controlador y el conector, y configurar el uso del dispositivo.



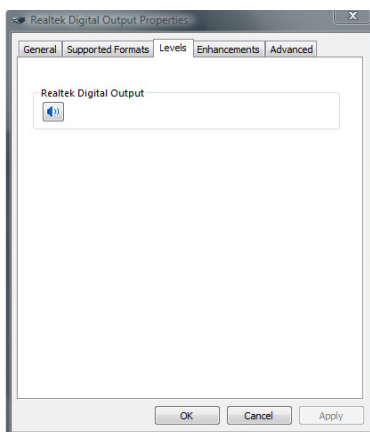
Formatos compatibles

En esta pestaña puede seleccionar el formato de codificación y las velocidades de muestra.



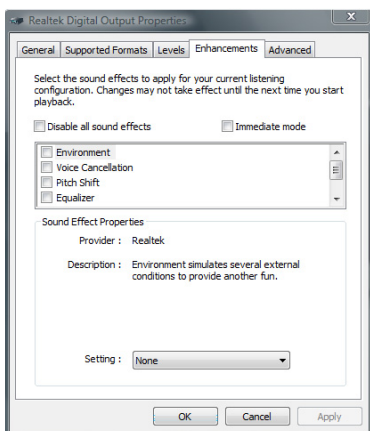
Niveles

Puede habilitar o desactivar el nivel de salida digital Realtek.



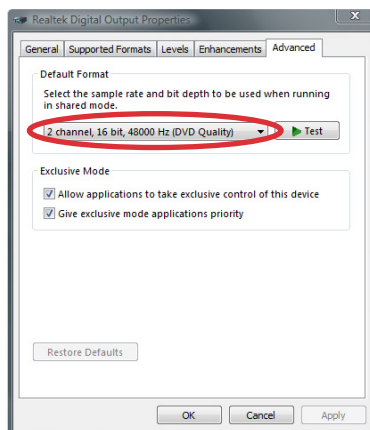
Mejoras

En esta ficha puede aplicar un efecto de sonido especial para la configuración de escucha.



Opciones avanzadas

En esta ficha puede hacer clic y seleccionar la velocidad de muestra y la profundidad en bits en el menú desplegable para el formato predeterminado.



Usar Windows Media Center

Iniciar Windows Media Center

Puede controlar completamente Windows Media Center con el teclado inalámbrico y cualquiera de los controles del mando a distancia.


Para iniciar Windows Media Center, realice el siguiente procedimiento:

- Presione el botón Media Center  situado en el mando a distancia de Media Center.
- En el escritorio de Windows®, haga clic en **Inicio > Todos los programas > Windows Media Center**.


TV + Películas*

Disfrute de la experiencia de ver la televisión y las películas con la función TV + Películas. Use TV + Películas para ver programas de TV en directo, grabar programas de TV y ver programas grabados, ver información de los programas y reproducir DVD.


Ver la televisión*

1. Presione el botón TV en directo  del mando a distancia. Se mostrará el último canal de TV visualizado.
2. Use los botones Subir/Bajar canal para cambiar de canal mientras ve la televisión.


Grabar programas de televisión*

1. Use los botones Subir/Bajar canal o los botones numéricos para seleccionar el programa que desee grabar.
2. Presione el botón Grabar  del mando a distancia para iniciar la grabación.

Reproducir grabaciones de TV*

1. Presione el botón Programas de TV grabados  para mostrar una lista de programas de TV grabados.


***El sistema no incluye sintonizador de TV integrado. Para usar la función de TV, adquiera antes una base de conexiones de TV o un caja de TV externa.**

2. Seleccione una grabación y presione el botón **Reproducir**  para reproducirla o presione **Aceptar** para ver los detalles.



Media Center graba automáticamente el programa que está viendo durante un tiempo máximo de 30 minutos y lo guarda en una memoria intermedia. Por tanto, si pausa un programa de televisión en directo podrá recuperarlo desde el momento en el que lo dejó.

Ver DVD

Inserte un DVD en la unidad multiformato. El DVD se reproducirá automáticamente. También puede presionar el botón DVD  del mando a distancia para reproducirlo.

Música

La función **Música** le proporciona una experiencia musical completa. Puede escuchar CD u otros archivos de música, crear sus propias listas de reproducción, ver información del álbum y escuchar la música por álbumes, géneros, artistas, etc.

Agregar CD de música a la biblioteca de música

1. En el menú principal de Media Center, seleccione **Música**.
2. Inserte un CD en la unidad multiformato. El CD se reproducirá automáticamente y aparecerá una lista de opciones en el lado izquierdo de la pantalla "Reproducción en curso".
3. Seleccione **Copiar CD** y elija **Sí** para confirmar la selección. El CD se copiará y se guardará como archivos de música en la unidad de disco duro bajo la **Biblioteca de música**.


Reproducir música

1. En el menú principal de Media Center, seleccione **Música** > **Biblioteca de música** para mostrar los archivos de música.
2. Seleccione la música que desea reproducir por álbumes, géneros, artistas, etc.


Imágenes + Vídeos

Disfrute de las fotografías digitales y los vídeos o de las fotografías y clips de vídeo descargados con la función **Imágenes + Vídeos**. Puede examinar las imágenes individualmente o reproducirlas como una presentación de diapositivas con música de fondo.

Ver imágenes

1. En el menú principal de Media Center, seleccione **Imágenes + Vídeos > Biblioteca de imágenes** para mostrar las carpetas de imágenes.
2. Seleccione una carpeta y presione **ACEPTAR** para abrirla. Seleccione una imagen y presione **ACEPTAR** para ver su contenido. Para reproducir las imágenes de una carpeta seleccionada como presentación de diapositivas, resalte dicha carpeta y presione el botón **Reproducir**  para comenzar a reproducirlas. También puede seleccionar **Reproducir presentación** en la barra lateral.

Ver vídeos

1. En el menú principal de Media Center, seleccione **Imágenes + Vídeos > Biblioteca de vídeos** para mostrar las carpetas de vídeos.
2. Resalte un vídeo y presione el botón **Reproducir**  para comenzar a reproducirlo.

Recuperar el sistema

Utilizar el DVD de recuperación

El DVD de recuperación incluye una imagen del sistema operativo, instalada en el equipo portátil en la propia fábrica. El CD de recuperación, junto con el DVD de soporte, proporciona una solución de recuperación total que restaura rápidamente sistema a su estado de trabajo original siempre que la unidad de disco duro se encuentre en buen estado de funcionamiento. Antes de utilizar el DVD de recuperación, copie los archivos de datos (como por ejemplo los archivos PST de Outlook) en los disquetes o en una unidad de red y anote las configuraciones personalizadas (como por ejemplo la configuración de red).

1. Inserte el DVD de recuperación en la unidad óptica (es necesario que el sistema esté ENCENDIDO).
2. Reinicie el sistema y presione la tecla <SUPR> durante el arranque para entrar en la configuración del BIOS. Vaya a **Arranque del sistema > Prioridad de dispositivos de arranque** y selecciona la unidad óptica (puede tener la etiqueta "CDROM:XXXX") como el primer dispositivo de arranque.
3. Presione <F10> para guardar la configuración y reiniciar el sistema desde el DVD de recuperación.
4. Seleccione una opción de partición y haga clic en **Siguiente**.
Opciones de partición:

Recuperar el sistema solamente en una partición.

Esta opción eliminará solamente la partición seleccionada, permitiendo conservar otras opciones y creará una nueva partición del sistema como unidad "C".

Recuperar el sistema en toda la unidad de disco duro.

Esta opción eliminará todas las particiones de la unidad de disco duro y creará una nueva partición como unidad "C".

5. Siga las instrucciones que aparezcan en la pantalla para completar el proceso de recuperación.



Se perderán todos los datos durante la recuperación del sistema. Asegúrese de realizar una copia de seguridad de los datos importantes antes de recuperar el sistema.

6. Una vez recuperado el sistema, expulse el DVD de recuperación de la unidad óptica.
7. Reinicie el sistema y presione la tecla **<SUPR>** durante el arranque para entrar en la configuración del BIOS. Vaya a **Arranque del sistema > Prioridad de dispositivos de arranque** y restablezca la unidad de disco duro (puede tener la etiqueta "HDD:XXXX") como el primer dispositivo de arranque.
8. Presione **<F10>** para guardar la configuración y reiniciar el sistema.
9. Inserte el DVD de soporte en la unidad óptica.
10. En la ficha **Controladores**, haga clic en **Instalar ASUS - Asistente para la instalación de controladores** e instale todos los controladores.



La reinstalación de todos los controladores puede tardar varios minutos. Si se inicia el protector de pantalla, presione cualquier tecla para recuperar la pantalla de instalación.

Utilizar la partición oculta

La partición de recuperación incluye una imagen del sistema operativo, los controladores y las utilidades instalados en el sistema en la propia fábrica. La partición de recuperación proporciona una solución de recuperación total que restaura rápidamente el software del sistema a su estado de trabajo original siempre que la unidad de disco duro se encuentre en buen estado de funcionamiento. Antes de utilizar la partición de recuperación, copie los archivos de datos (como por ejemplo los archivos PST de Outlook) en los disquetes o en una unidad de red y anote las configuraciones personalizadas (como por ejemplo la configuración de red).



NO elimine la partición denominada "RECOVERY." La partición de recuperación se crea en la propia fábrica y no se podrá restaurar si el usuario la elimina. Lleve el sistema a un centro de servicio técnico de ASUS autorizado si tiene problemas con el proceso de recuperación.

1. Presione la tecla <F9> durante el arranque (requiere una partición de recuperación)
2. Presione <Entrar> para seleccionar **Configuración de Windows [EMS habilitado]**
3. Lea la pantalla "Asistente de precarga de ASUS" y haga clic en **Siguiente**.
4. Seleccione una opción de partición y haga clic en **Siguiente**.
Opciones de partición:

Recuperar Windows solamente en una partición.

Esta opción eliminará solamente la partición seleccionada, permitiendo conservar otras opciones y creará una nueva partición del sistema como unidad "C".

Recuperar Windows en toda la unidad de disco duro.

Esta opción eliminará todas las particiones de la unidad de disco duro y creará una nueva partición como unidad "C".

5. Siga las instrucciones que aparezcan en la pantalla para completar el proceso de recuperación.
6. Reinicie el sistema e inserte el DVD de soporte en la unidad óptica.
7. En la ficha **Controladores**, haga clic en Instalar **ASUS - Asistente para la instalación de controladores** e instale todos los controladores.

