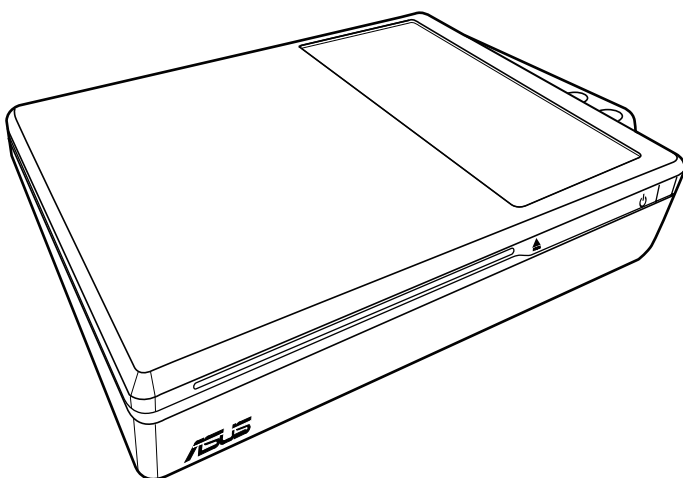


# **ASUS NOVA P20/22**

## **Návod na obsluhu**



**September 2007**

# Obsah

Bezpečnostné informácie .....	iv
O tomto návode na obsluhu .....	vi
Poznámky k tomuto návodu .....	vi

## Vitajte

Obsah balenia .....	vii
Prehľad .....	viii
Vlastnosti .....	viii

## Začíname

Spoznanie súčastí .....	9
Pohľad spredu .....	9
Zadná strana .....	10
Používanie diaľkového ovládača pre Media Center ....	12
Umiestnenie počítača NOVA P20/P22 .....	18

## Používanie počítača NOVA P20/P22

Pripojenie periférií .....	19
Pripojenie displeja .....	19
Pripojenia zariadení pomocou univerzálnej sériovej zbernice (USB) .....	20
Sieťové pripojenie .....	21
Pripojenie k bezdrôtovej sieti .....	22
Bezdrôtové pripojenie pomocou Bluetooth .....	23
Používanie optickej mechaniky .....	26
Vloženie optického disku .....	26
Vybratie optického disku .....	26
Okamžité potešenie z hudby .....	27
Konfigurácia audio výstupu .....	27
Konfigurácie reproduktorov .....	27
Typy reproduktorov .....	27
Pripojenie k analógovým reproduktorom .....	28
Pripojenie k digitálnym reproduktorom .....	29
Konfigurácia nastavení pre audio výstup .....	30

# Obsah

Používanie programu Windows Media Center .....	34
Spustenie programu Windows Media Center .....	34
TV + filmy* .....	34
Hudba .....	35
Obrázky a videá .....	36

## **Obnova systému**

Používanie DVD pre obnovenie.....	37
Používanie skrytého segmentu.....	39

# Bezpečnostné informácie

Váš počítač ASUS NOVA P20/P22 bol navrhnutý a skúšaný tak, aby spĺňal najnovšie normy týkajúce sa bezpečnosti zariadení informačných technológií. Predsa len však kvôli vlastnej bezpečnosti je dôležité, aby ste si prečítali nasledujúce bezpečnostné pokyny.

## Nastavenie systému

- Pred začatím práce so systémom si prečítajte a postupujte podľa pokynov uvedených v dokumentácii.
- Tento výrobok nepoužívajte v blízkosti vody alebo tepelného zdroja akým je radiátor.
- Systém umiestnite na stabilný povrch.
- Ak chcete svoj počítač NOVA uložiť na stojato, použite podperný stojan. Uloženie bez použitia tohto podperného stojana spôsobí blokovanie ventilácie a poškodenie systému.
- Otvory na skrinke slúžia na ventiláciu. Tieto otvory neblokujte ani ich nezakrývajte. Presvedčte sa, že okolo systému je dostatočné miesto pre ventiláciu. Do vetracích otvorov na počítači nekladajte predmety žiadneho druhu.
- Ak používate predlžovací kábel presvedčte sa, že hodnota ampérov výrobkov pripojených k predlžovaciemu káblu nepresahuje medznú hodnotu ampérov kábla.

## Starostlivosť počas používania

- Po sieťovom kábli nechodte ani na neho nič neukladajte.
- Na svoj systém nerozlievajte vodu alebo akékoľvek iné tekutiny.
- Počas doby, kedy je systém vypnutý je stále systéme malé množstvo elektrického prúdu.

Pred čistením systému od zásuviek odpojte všetky káble prívodu elektrickej energie, káble pripojenia do siete a káble pripojenia k modemu.

- Ak v rámci výrobku zistíte nasledujúce technické problémy, odpojte kábel prívodu elektrickej energie a spojte sa s kvalifikovaným servisným technikom alebo s predajcom.
  - Sieťový kábel alebo zástrčka sú poškodené.
  - Na systém sa rozliala tekutina.
  - Systém nepracuje správne aj napriek tomu, že postupujete podľa pokynov na obsluhu.
  - Systém spadol, alebo ak došlo k poškodeniu skrinky.
  - Výkon systému sa mení.

## **Bezpečnostná VÝSTARHA týkajúca sa CD-ROM mechaniky**

### **LASEROVÝ VÝROBOK TRIEDY 1**

## **NEROZOBERAJTE**

**Záruka sa nevzťahuje na výrobky, ktoré boli  
rozobraté užívateľom**



Tento symbol preškrtnutého odpadkového koša na kolieskach znamená, že výrobok (elektrické alebo elektronické zariadenie a článková batéria s obsahom ortuti) nie je možné likvidovať spolu s bežným komunálnym odpadom. Overte si mieste nariadenia týkajúce sa likvidácie elektronických výrobkov.

**\*Systém sa nedodáva so zabudovaným TV tunerom. Aby ste mohli využívať funkciu TV, zakúpte si najprv rozšírenie pre pripojenie TV alebo externý TV dekodér.**

# O tomto návode na obsluhu

Čítate návod na obsluhu počítača ASUS NOVA P20/P22. Tento návod poskytuje informácie o rôznych prvkoch nachádzajúcich sa v počítači NOVA P20/P22 a o tom, ako tieto prvky používať. Hlavné časti návodu na obsluhu sú:

## 1. Vitajte

Predstavenie počítača NOVA P20/P22 a tohto návodu na obsluhu.

## 2. Začíname

Poskytuje vám informácie o prvkoch PC a informácie o tom, ako začať pracovať s počítačom NOVA P20/P22.

## 3. Používanie počítača NOVA P20/P22

Poskytuje informácie o používaní počítača NOVA P20/P22.

## 4. Obnova systému

Poskytuje doplňujúce informácie o obnove systému.

# Poznámky k tomuto návodu

V rámci tohto návodu bude použitých niekoľko poznámok a upozornení, na ktoré by ste si mali dať pozor, a to kvôli tomu, aby ste určite úlohy vykonali bezpečne a kompletne. Tieto poznámky majú rôzne stupne dôležitosti, ktoré sú popísané ďalej:



---

**VAROVANIE!** Dôležité informácie, ktoré je potrebné dodržiavať kvôli bezpečnej prevádzke.

---



---

**DÔLEŽITÉ!** Životne dôležité informácie, ktoré je treba dodržať, aby ste zabránili poškodeniu údajov, prvkov alebo poraneniu osôb.

---



---

**TIP:** Tipy pre vykonanie úloh.

---



---

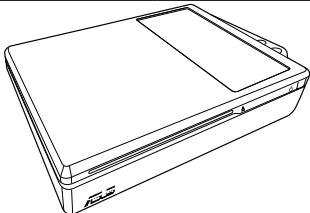

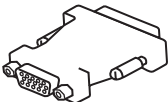
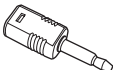
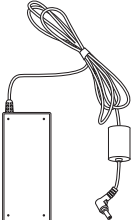
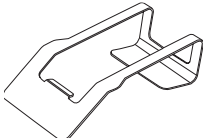
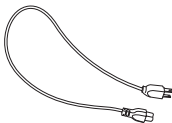

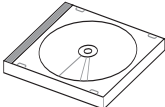
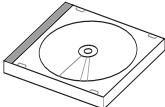
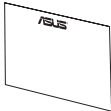
**POZNÁMKA:** Informácie o zvláštnych situáciách.

---

# Vitajte

Blahoželáme vám ku kúpe počítača ASUS NOVA P20/P22. Na nasledujúcom obrázku je zobrazený obsah balenia počítača ASUS NOVA P20/P22. Ak je ktorákoľvek z týchto položiek poškodená alebo chýba, spojte sa so svojim predajcom.

## Obsah balenia

		
<b>P20/P22</b>		<b>Diaľkové ovládanie</b>
		
<b>Adaptér DVI-D-Sub</b>	<b>Adaptér S/PDIF s mini konektorom</b>	<b>Adaptér striedavého prúdu</b>
		
<b>Stojan</b>		<b>Sieťový kábel</b>
		
<b>Rýchly návod</b>	<b>DVD s podporou</b>	<b>DVD pre obnovu systému</b>
		
<b>Záručná karta</b>		

# Prehľad

Počítač ASUS NOVA P20/P22 je vybavený množstvom funkcií určených pre zábavu a výkonným počítačovými funkciami. V spojení s ostatnými programami môžete používať program Windows® Media Center alebo si vychutnávať pôžitok z režimu zobrazenia na celú obrazovku. S diaľkovým ovládaním programu Media Center môžete prehrávať videá ako aj hudbu a prezerať obrázky.

## Vlastnosti

- AV zábava
  - Podpora videa s vysokým rozlíšením/audia
  - Prehrávanie DVD a videí
  - Počúvanie hudobných súborov
  - Prezeranie a editovanie obrázkov
- Pripojiteľnosť
  - USB
  - Bluetooth
  - DVI
  - LAN
  - Bezdrôtová LAN
  - Audio I/O
  - SPDIF: vstup a výstup

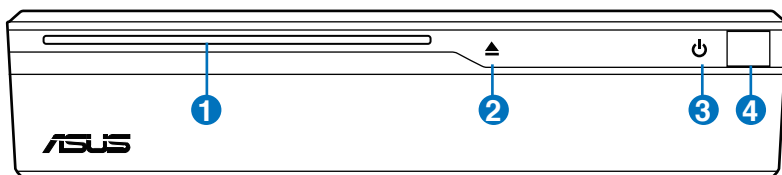


# Začíname

## Spoznanie súčastí

### Pohľad spredu

Pomocou dolu uvedeného obrázka dokážete identifikovať prvky na tejto strane systému.



#### 1 Štrbinová optická mechanika

Systém sa dodáva so štrbinovou optickou mechanikou, ktorá vám umožňuje jednoduché vloženie a vybratie disku.



Štrbinová optická mechanika dokáže pracovať jedine so štandardnými optickými diskami (12cm). Snaha použiť rozmerovo menšie alebo väčšie disky môže spôsobiť poškodenie optickej mechaniky.

#### 2 Elektronické vysunutie (dotykové) optickej mechaniky

Optická mechanika je vybavená tlačidlom pre elektronické vysunutie disku. Optický disk dokážete vysunúť aj pomocou ktoréhokoľvek softvérového prehrávača.

#### 3 Sieťový vypínač (dotykový)

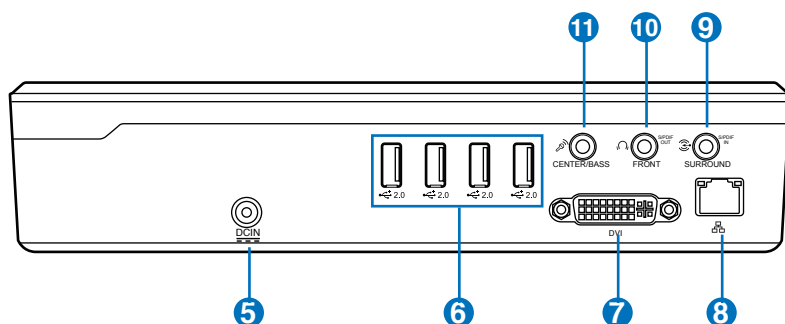
Sieťový vypínač umožňuje zapnutie a vypnutie napájania systému a obnovenie zo stavu STD. Pomocou vypínača zapnete alebo vypnete systém.

#### 4 Infračervený port

Infračervený (IrDA) komunikačný port umožňuje pohodlnú bezdrôtovú dátovú komunikáciu so zariadeniami alebo počítačmi vybavenými infračerveným portom. Umožňuje jednoduchú bezdrôtovú synchronizáciu s PDA alebo s mobilnými telefónmi a aj bezdrôtovú tlač na tlačiarňach.

## Zadná strana

Pomocou dolu uvedeného obrázka dokážete identifikovať prvky na tejto strane systému.



### 5 Sieťový (jednosmerný prúd) vstup

Dodávaný sieťový adaptér konvertuje striedavý prúd na jednosmerný, čím je možné využívať tento konektor. Energiou dodávanou pomocou tohto konektora je napájaný PC. Aby ste zabránili poškodeniu PC, vždy používajte dodávaný sieťový adaptér. **UPOZORNENIE: POČAS POUŽÍVANIA MÔŽE BYŤ TEPLÝ AŽ HORÚCI. ADAPTÉR NEZAKRÝVAJTE A DODRŽUJTE DOSTATOČNÚ VZDIALENOSŤ OD SVOJHO TEĽA.**



Systém využíva sieťový +19 V AC/DC adaptér. Ak je váš adaptér poškodený alebo chybný, spojte sa so svojim predajcom.

### 6 USB port (2.0/1.1)

USB (univerzálna sériová zbernica) port je kompatibilný so zariadeniami vybavenými USB 2.0 alebo USB 1.1, akými sú klávesnice, dotykové zariadenia, kamery a mechaniky pevných diskov sériovo pripojené, a to až do hodnoty 12Mbps/sek (USB 1.1) a 480Mbps/sek (USB 2.0). USB umožňuje simultánne fungovanie mnohých zariadení na jednom počítači s niekoľkým perifériami fungujúcimi ako dodatočné miesta pre pripojenie alebo ako rozbočovače. USB taktiež podporuje funkciu aktívneho odpojenia.

## **7** **Výstup pre displej (monitor)**

Port monitora pre digitálne vizuálne rozhranie (DVI) podporuje štandardné VGA kompatibilné zariadenie, akým je monitor alebo projektor a umožňuje sledovanie na väčšom externom displeji. V prípade zariadenia vybavenom D-sub konektorom použite na pripojenie displeja priložený DVI na D-Sub adaptér.

## **8** **Port LAN**

Osem kolíkový LAN port RJ-45 podporuje štandardné Ethernet káble, a to pre pripojenie k lokálnej sieti. Zabudovaný konektor umožňuje bežné používanie bez prídavných adaptérov.

## **9** **Port pre zapojenie (Vstupný S/PDIF port)**

K tomuto konektoru pripojte stereo audio kábel s 3,5 mm mini konektorom kábel kvôli prenosu digitálneho zvuku.

## **10** **Výstupný konektor pre slúchadlá**

1/8" (3,5 mm) konektor pre stereo slúchadlá sa používa na pripojenie výstupného zvukového signálu zo systému k reproduktom so zosilňovačom alebo k slúchadlám. Používanie tohto konektoru automaticky deaktivuje zabudované reproduktory.

## **11** **Konektor pre mikrofón**

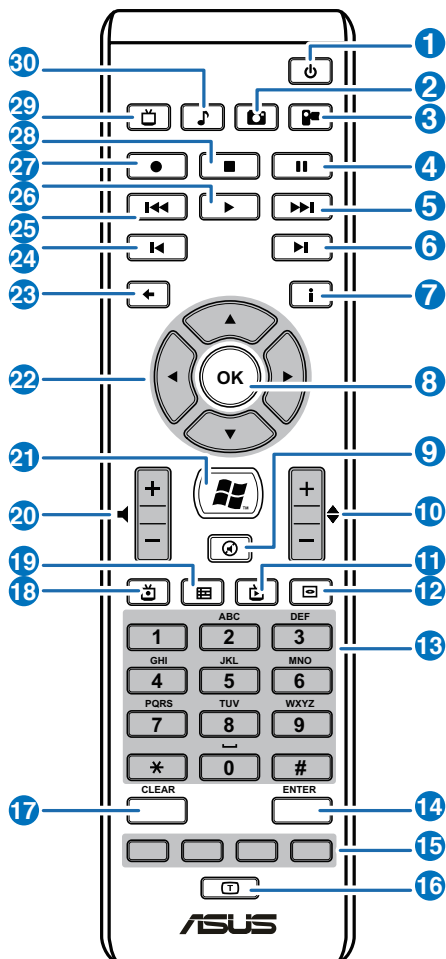
Konektor pre pripojenie mikrofónu bol navrhnutý pre pripojenie mikrofónu s cieľom využívať ho pre video konferencie, hlasové rozhovory alebo na jednoduché zvukové nahrávky.

# Používanie diaľkového ovládača pre Media Center

Diaľkový ovládač používajte na spustenie programu Media Center s cieľom prehrávať vide nahrávky alebo ďalšie mediálne súbory, akými sú hudba a filmy.

Nasledujúce stránky vám pomôžu oboznámiť sa s funkciami tlačidiel na diaľkovom ovládači. Diaľkové ovládače sa môžu teritoriálne líšiť.

**A.**

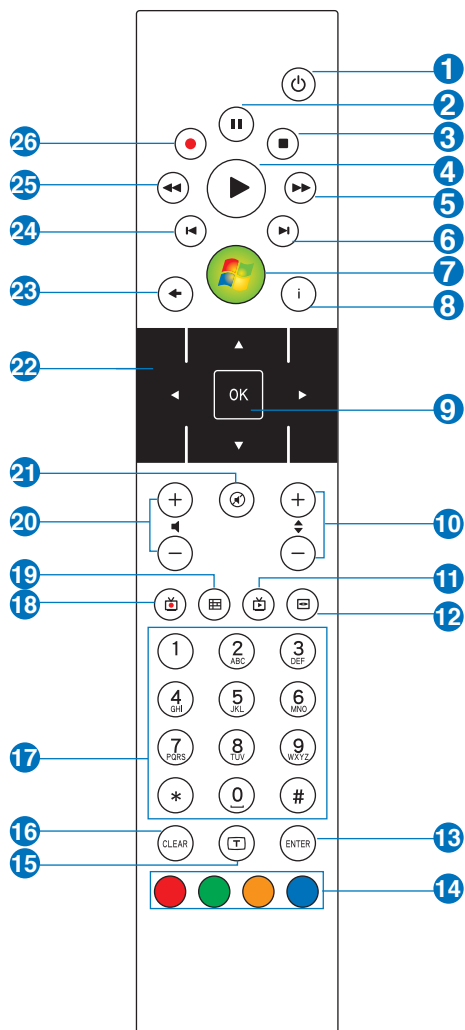


- 1 **Napájanie:** Stlačením zapnete napájanie obrazovky a reproduktorov. (Vzdialený režim)
- 2 **Foto:** Stlačením vstúpite do režimu Foto.
- 3 **Video:** Stlačením stúpите do režimu Video.
- 4 **Pauza:** Stlačením pozastavíte prehrávanie média.
- 5 **Rýchlo dopredu:** Stlačením dôjde k rýchlemu prevíjaniu mediálneho súboru dopredu.
- 6 **Nasledujúca stopa:** Stlačením prejdete na nasledujúcu stopu.
- 7 **Informácie:** Stlačením zobrazíte obrazovku s informáciami o programe.
- 8 **Tlačidlo OK:** Stlačením potvrdíte akciu.
- 9 **Stlmiť:** Stlačením vypnete zvuk.
- 10 **O kanál hore/dolu:** Stlačením zmeníte počas sledovania TV kanál.\*
- 11 **Tlačidlo pre živé TV prenosy:** Stlačením môžete sledovať živé TV prenosy.\*
- 12 **Tlačidlo DVD:** Stlačením prepnete na DVD zdroj.
- 13 **Numerické klávesy:** Stlačením dokážete priamo zadať číslo kanála.
- 14 **Zadať:** Stlačením potvrdíte voľbu.
- 15 **Tlačidlá pre teletext:** Sú dostupné iba na európskych modeloch.
- 16 **Tlačidlo pre zmenu:** Prepína medzi numerickými a abecednými vstupmi.
- 17 **Vymazať:** Stlačením vymažete vstupnú informáciu.
- 18 **Nahrávanie z TV:** Stlačením začnete nahrávanie aktuálneho TV programu.\*
- 19 **EPG (Elektronický programový sprievodca):** Stlačením zobrazíte obrazovku s elektronickým programovým sprievodcom.\*
- 20 **Hlasitosť pridať/ubrať:** Stlačením pridáte/znížite hlasitosť.

- 21 **Windows Media Center:** Stlačením otvoríte program Media Center.
- 22 **Klávesy pre pohyb štyrmi smermi:** Stlačením sa dokážete pohybovať v rámci menu obrazovkového displeja.
- 23 **Návrat:** Stlačením prejdete na predchádzajúcu stránku.
- 24 **Predchádzajúca stopa:** Stlačením prejdete na predchádzajúcu stopu.
- 25 **Rýchlo dozadu:** Stlačením previniete mediálny súbor.
- 26 **Prehrávanie:** Stlačením začnete prehrávať mediálny súbor.
- 27 **Nahrávanie:** Stlačením začnete nahrávanie.
- 28 **Stop:** Stlačením zastavíte prehrávanie mediálneho súboru.
- 29 **TV:** Stlačením vstúpite do TV režimu.\*
- 30 **Hudba:** Stlačením stúpíte do režimu pre hudbu.

**\*Systém sa nedodáva so zabudovaným TV tunerom. Aby ste mohli využívať funkciu TV , zakúpte si najprv rozšírenie pre pripojenie TV alebo externý TV dekodér.**

B.



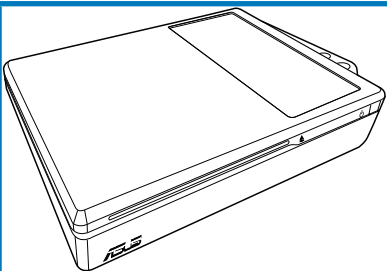

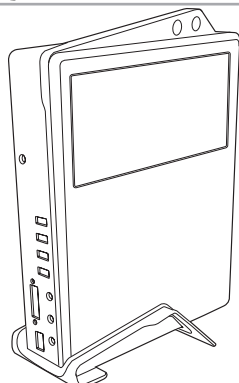

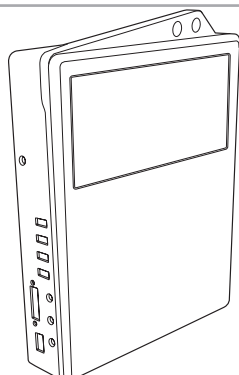

- 1 **Napájanie:** Stlačením zapnete napájanie obrazovky a reproduktorov.
- 2 **Pauza:** Stlačením pozastavíte prehrávanie.
- 3 **Stop:** Stlačením zastavíte prehrávanie mediálneho súboru.
- 4 **Prehrávanie:** Stlačením začnete prehrávať mediálny súbor.
- 5 **Rýchlo dopredu:** Stlačením dôjde k rýchlemu prevíjaniu mediálneho súboru dopredu.
- 6 **Nasledujúca stopa:** Stlačením prejdete na nasledujúcu stopu.
- 7 **Windows® Media Center:** Stlačením otvoríte program Media Center.
- 8 **Informácie:** Stlačením zobrazíte informácie v rámci programu Media Center alebo v rámci ďalších možností menu.
- 9 **OK:** Stlačením potvrdíte akciu.
- 10 **O kanál hore/dolu:** Stlačením zmeníte TV kanály.\*
- 11 **Tlačidlo pre živé TV prenosy:** Stlačením môžete sledovať živé TV prenosy.\*
- 12 **Tlačidlo DVD:** Stlačením prepnete na DVD zdroj.
- 13 **Zadať:** Stlačením potvrdíte voľbu.
- 14 **Tlačidlá pre teletext:** Sú dostupné iba v prípade európskych modelov.
- 15 **Prepnutie:** Prepína medzi numerickými a abecednými vstupmi.
- 16 **Vymazať:** Stlačením vymažete vstupnú informáciu.
- 17 **Numerické klávesy:** Stlačením dokážete zadať číslo kanála.
- 18 **Nahrané z TV:** Stlačením zobrazíte zoznam vami nahratých TV programov.\*
- 19 **EPG (Elektronický programový sprievodca):** Stlačením zobrazíte obrazovku s elektronickým programovým sprievodcom.\*
- 20 **Hlasitosť pridať/ubrať:** Stlačením zvýšite/stlmíte hlasitosť.



- 21 **Stlmiť:** Stlačením deaktivujete zvukový výstup.
- 22 **Klávesy pre pohyb štyrmi smermi:** Stlačením sa dokážete pohybovať v rámci menu obrazovkového displeja.
- 23 **Návrat:** Stlačením prejdete na predchádzajúcu stránku.
- 24 **Predchádzajúca stopa:** Stlačením prejdete na predchádzajúcu stopu.
- 25 **Rýchlo dozadu:** Stlačením previniete mediálny súbor.
- 26 **Nahrávanie:** Stlačením začnete nahrávanie.\*

**\*Systém sa nedodáva so zabudovaným TV tunerom. Aby ste mohli využívať funkciu TV , zakúpte si najprv rozšírenie pre pripojenie TV alebo externý TV dekodér.**

## Umiestnenie počítača NOVA P20/P22

	 SPRÁVNE
	 SPRÁVNE
	 NESPRAVNE



Ak chcete svoj počítač NOVA P20/P22 uložiť na stojato, použite podperný stojan. Uloženie bez použitia tohto podperného stojana spôsobí blokovanie ventilácie a poškodenie systému.

# Používanie počítača NOVA P20/P22

---

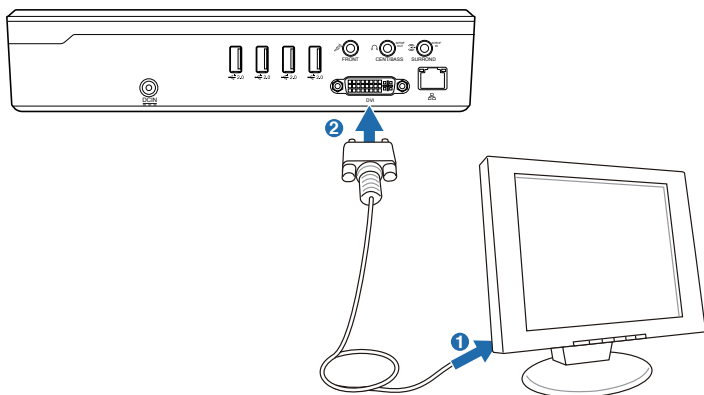
## Pripojenie periférií

Pred tým ako začnete svoj počítač NOVA P20/P22 používať, je potrebné, aby ste zrealizovali pripojenia niektorých periférií.

## Pripojenie displeja

Externý displej pripojte podľa dolu uvedených pokynov.

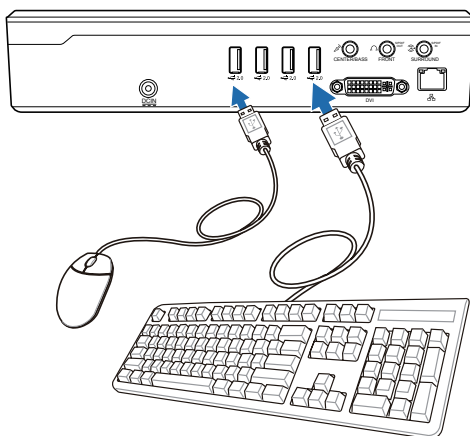
1. K displeju pripojte jeden koniec DVI kábla.
2. Druhý koniec kábla pripojte k DVI portu na zadnej strane systému.



Ak sa monitor dodáva s DVI portom, počas inštalácie displeja použite DVI na D-Sub adaptér, ktorý je súčasťou balenia.

## Pripojenia zariadení pomocou univerzálnej sérieovej zbernice (USB)

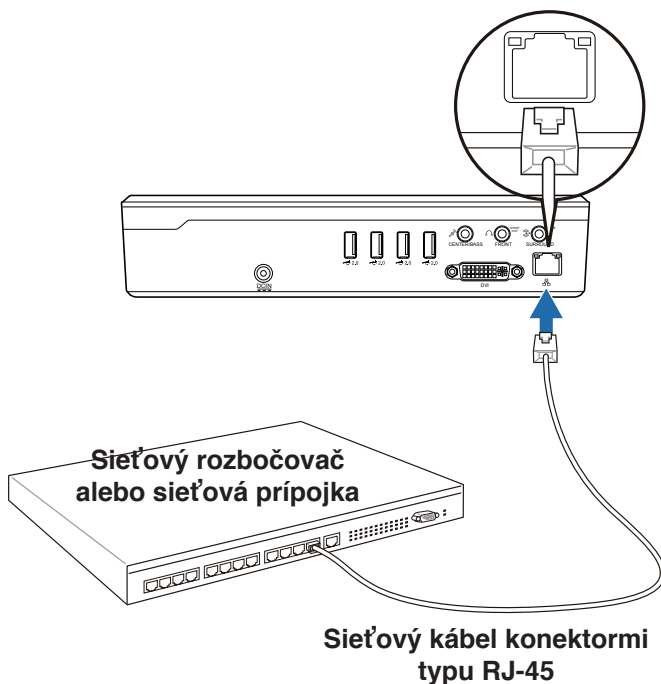
USB port je kompatibilný so zariadeniami podporujúcimi USB2.0 alebo USB 1.1, akými sú klávesnice, myši, tlačiarne atď. K systému NOVA P20/P22 dokážete pripojiť akúkoľvek klávesnicu a myš s podporou USB. Dolu uvedený obrázok znázorňuje pripojenie myši a klávesnice s podporou USB k systému.



\* Balenie neobsahuje klávesnicu ani myš s podporou USB. Periférie s podporou USB si zakúpte podľa vlastných potrieb.

## Sieťové pripojenie

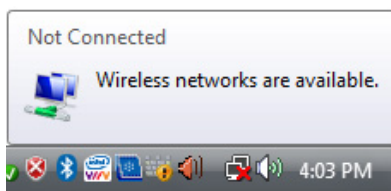
Ak chcete získať prístup do siete, pripojte sieťový kábel s konektormi RJ-45 na oboch koncoch k sieťovému portu na systéme a druhý koniec pripojte k rozbočovaču alebo sieťovej prípojke. Na dolu uvedenom obrázku je príklad pripojenia systému NOVA P20/P22 k sieťovému rozbočovaču alebo prípojke pre použitie so zabudovaným Ethernet ovládačom.



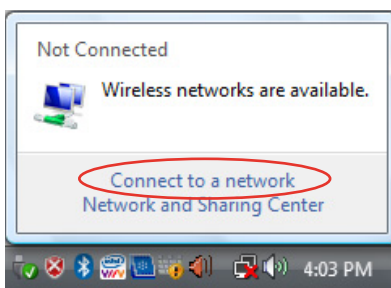
## Pripojenie k bezdrôtovej sieti

Pripojenie k bezdrôtovej sieti vykonáte nasledujúcim spôsobom.

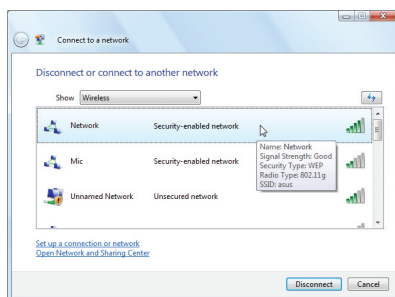
1. Kurzor umiestnite na ikonu siete na lište úloh a uvidíte nadpis Žiadne pripojenie.



2. Pravým tlačidlom kliknite na ikonu a zvolíte Pripojiť k sieti.



3. Zo zoznamu zvolíte bezdrôtovú sieť, ku ktorej sa chcete pripojiť.

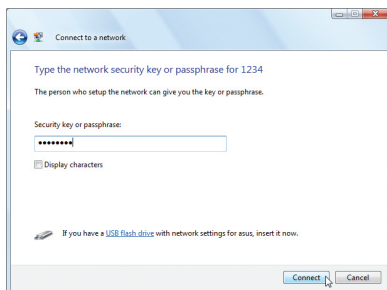


Zvoľte Zobraziť **bezdrôtové siete** ak je vo vašej oblasti veľa sietí.

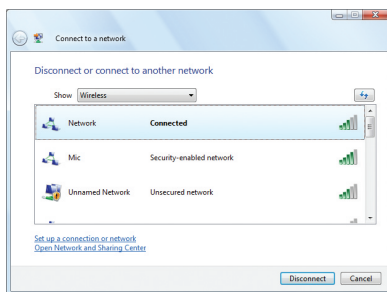
4. Možno bude potrebné, aby ste počas pripojenia zadali heslo.



Ak heslo nie je potrebné, táto obrazovka sa nezobrazí.



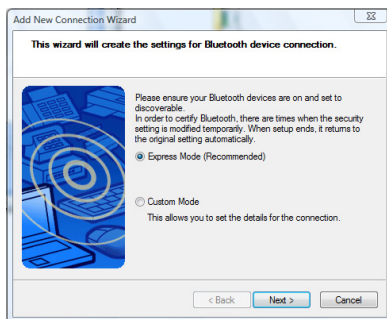
5. Po vykonaní spojenia sa zobrazí nadpis **Pripojený**.



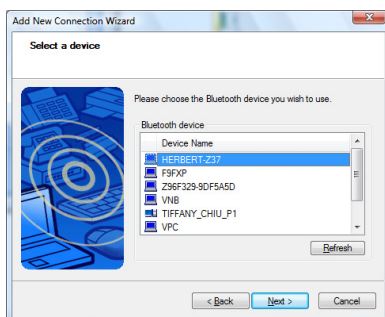
## Bezdrôtové pripojenie pomocou Bluetooth

Systém NOVA P20/P22 je vybavený technológiou Bluetooth a eliminuje potrebu káblov pre pripojenie zariadení s podporou Bluetooth. Pre zrealizovanie bezdrôtového spojenia s podporou Bluetooth postupujte podľa dolu uvedených pokynov.

1. Na lište úloh Windows dvakrát kliknite na ikonu Bluetooth, čím spustíte sprievodcu pripojením.



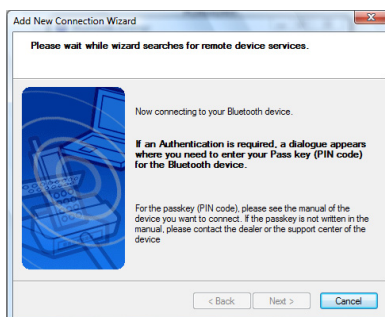
2. Zo zoznamu zvolíte zariadenie s podporou Bluetooth, ku ktorému sa chcete pripojiť a pre pokračovanie stlačíte **Nasledujúci**.



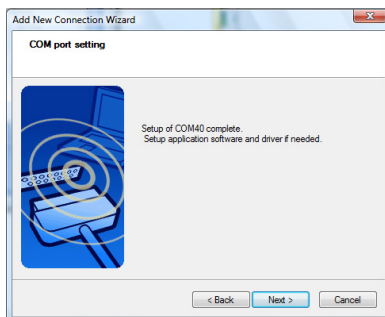
Ak v rámci zoznamu zariadení s podporou Bluetooth nevidíte zariadenie, ku ktorému sa chcete pripojiť, kliknite na **Obnoviť** a zariadenia s podporou Bluetooth vyhľadajte ešte raz.



3. Ak zariadenie vyžaduje autentifikáciu, možno budete musieť zadať heslo.

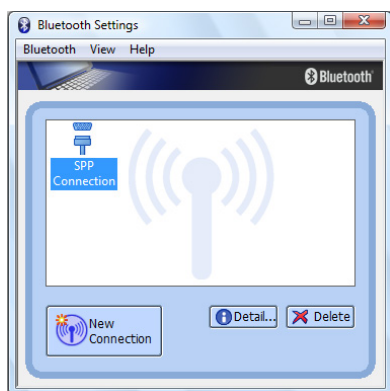


4. Po dokončení nastavenia pre pokračovanie kliknite na **Nasledujúci**.





5. Pripojená zariadenie sa zobrazí.



6. Kliknite na tlačidlo **Nové pripojenie** a podľa predchádzajúcich pokynov pridajte viac zariadení s podporou Bluetooth.

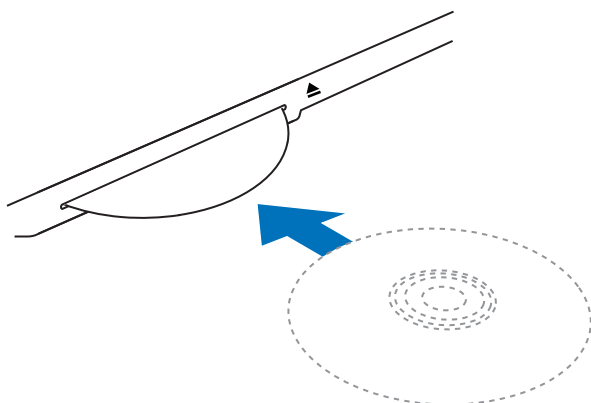


Váš systém NOVA P20/P22 dokáže pomocou Bluetooth pripojiť naraz viac zariadení.

# Používanie optickej mechaniky

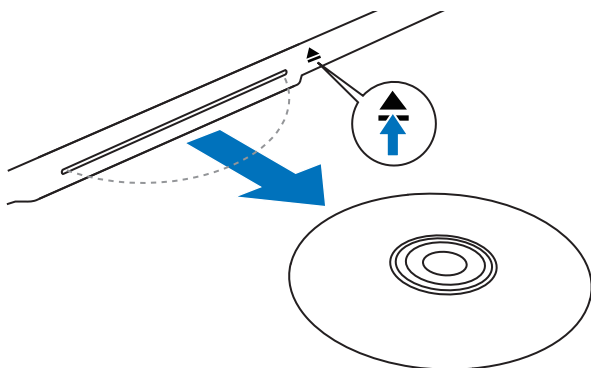
## Vloženie optického disku

1. Disk umiestnite do štrbinovej optickej mechaniky potlačenou stranou nahor.
2. Disk zasuňte do mechaniky.



## Vybratie optického disku

1. Pri zapnutom systéme stlačte tlačidlo pre vysunutie.
2. Vyberte disk z otvoru mechaniky.



## Okamžité potešenie z hudby

Prostredníctvom páru zabudovaných Hi-Fi reproduktorov umiestnených na prednej strane systému ASUS NOVA sa môžete vždy potešiť z vysoko kvalitnej hudby bez potreby ďalších reproduktorov. ASUS NOVA taktiež podporuje analógové a digitálne reproduktory s technológiou Dolby® Digital Live alebo DTS. Podrobné konfigurácie nájdete v nasledujúcich častiach.

## Konfigurácia audio výstupu

ASUS NOVA P20/P22 podporuje rôzne typy audio konfigurácií. Systém môžete nastaviť pre používanie stereo reproduktorov alebo pre používanie systému reproduktorov viackanálového zvuku. Systém reproduktorov pripojte k systému NOVA P20/P22 a následne pomocou softvéru vykonajte konfiguráciu audio výstupu.

## Konfigurácie reproduktorov

Systém môžete nastaviť s nasledujúcimi konfiguráciami reproduktorov:

Názov	Reproduktorový systém
2 (stereo)	Ľavý reproduktor, pravý reproduktor.
4	Dva predné reproduktory, dva zadné reproduktory.
5.1	Dva predné reproduktory, dva zadné reproduktory, stredný reproduktor a subwoofer.

Port	Náhlavová súprava 2 reproduktory	6 reproduktorov	S/PDIF
Bledomodrý	Vstup zapojenia	Priestorový	Vstup S/PDIF
Citronový	Výstup zapojenia	Predný	Výstup S/PDIF
Ružový	Vstup mikrofón	Stredný/basový	Mikrofón

## Typy reproduktorov

Stereo zostava reproduktorov predstavuje ľavo-pravý dvojkanálový systém reproduktorov. Systém reproduktorov s viackanálovým zvukom obsahuje ľavý - pravý predný a ľavý - pravý zadný kanál a môže obsahovať subwoofer a stredný reproduktor. Subwoofer poskytuje vylepšené basové zvuky.

„1” označuje subwoofer. Napríklad 5.1 kanálov označuje režim šiestich reproduktorov a využíva dva predné reproduktory (ľavý – pravý), dva zadné reproduktory (ľavý – pravý), dva bočné reproduktory (ľavý – pravý), stredný reproduktor a subwoofer.


## Pripojenie k analógovým reproduktorom

ASUS NOVA P20/P22 je vybavený výstupným konektorom pre zapojenie (citrónový), ktorý umožňuje pripojenie stereo reproduktorov.




K dispozícii sú tri zvukové konektory umožňujúce nakonfigurovanie až 5.1 kanálového zvuku.

V dolu uvedenej tabuľke nájdete audio konektory na zadnom paneli a ich funkcie.

### Pre stereo reproduktory

P20/P22	Popis
	<b>Predný</b> pre pripojenie stereo reproduktorov.

### Pre systém viackanálového zvuku

P20/P22	Popis
	<b>Predný</b> pre pripojenie k portu Predný na subwooferi.
	<b>Priestorový</b> pre pripojenie k portu Zadný na subwooferi.
	<b>Stredný/basový</b> pre pripojenie k portu Sub/stredný na subwooferi.

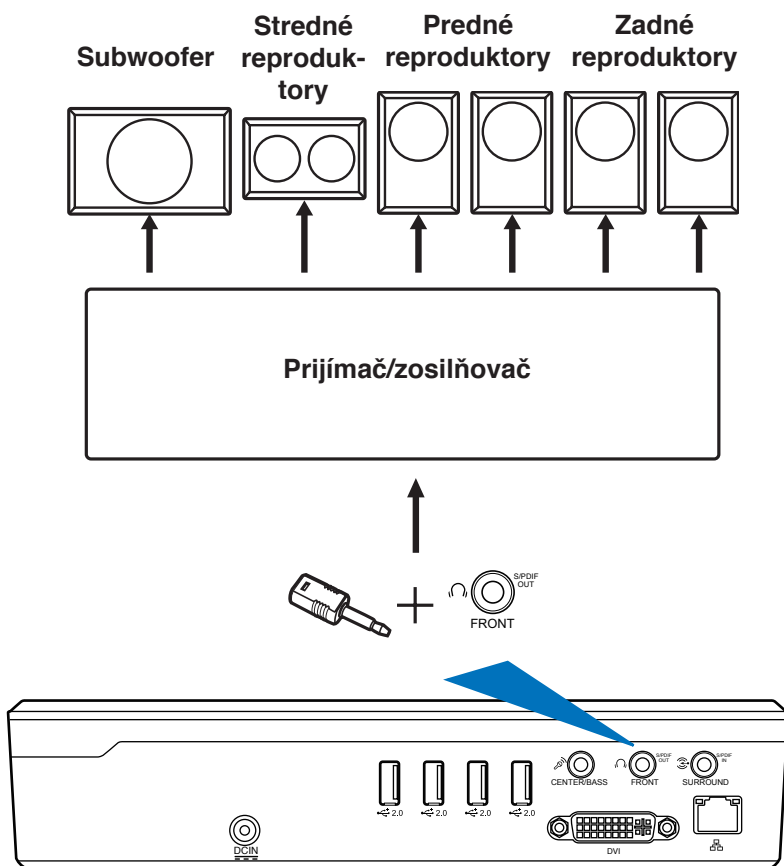
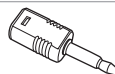
## Pripojenie k digitálnym reproduktorom

Systém NOVA P20/P22 môžete taktiež pripojiť k svojim domácim stereo zariadeniam alebo k domácejmu kinu s prijímačom/zosilňovačom viackanálového zvuku a využívať tak existujúci systém reproduktorov.

- **Digitálny výstup:** Pripojte audio kábel s mini konektorom / PDIF adaptérom od výstupného portu **Výstup S/PDIF** na zadnom paneli k svojmu zosilňovaču.




Prd pripojením stereo reproduktorov pripojte mini konektor/PDIF adaptér.

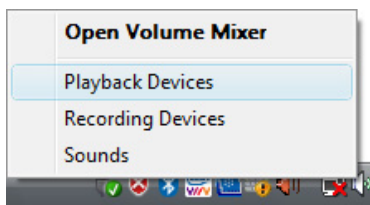


## Konfigurácia nastavení pre audio výstup

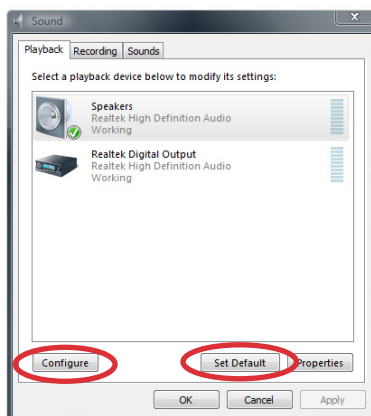
Po vykonaní konfigurácie systému reproduktorov pre systém NOVA P20/P22 postupujte podľa dolu uvedených krokov a nakonfigurujte audio výstup:

### Používanie analógových reproduktorov

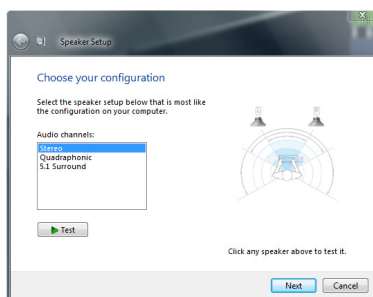
1. V rámci lišty úloh systému Windows® Vista™ pravým tlačidlom kliknite na ikonu ovládania hlasitosti  a následne zvolíte **Zariadenia na prehrávanie**.



2. V okne Prehrávanie zvolíte **Reproduktory** a kliknete **Nastaviť predvolené**.
3. Kliknite na **Konfigurovať** a následne sa zobrazí okno pre nastavenie reproduktorov.



4. Zvoľte váš systém reproduktorov a kliknite na **Následujúci**. Ak používate stereo reproduktory, zvolíte **Stereo**; 4 reproduktory, zvolíte **Quadrophonic**; 5.1 kanálové reproduktory, zvolíte **5.1 Surround**.

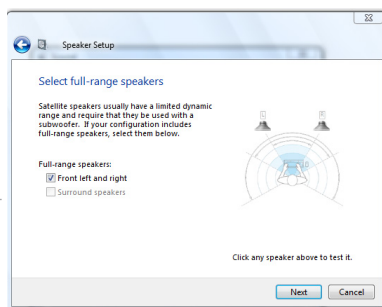


Môžete kliknúť na **Test** a otestovať každý z reproduktorov.

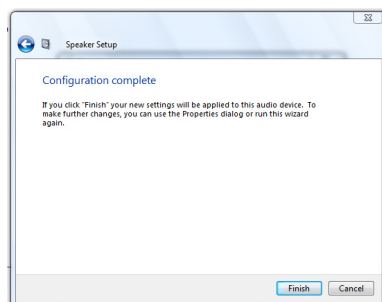
5. Ak používate plno rozsahové reproduktory, zaškrtnite políčka a následne kliknite na **Následující**.




Táto obrazovka pre konfiguráciu sa líši na základe vami používaných reproduktorov. Užívatelia 5.1 kanálových reproduktorov zaškrtnú políčka označujúce reproduktory aktuálnej reproduktorovej konfigurácie.

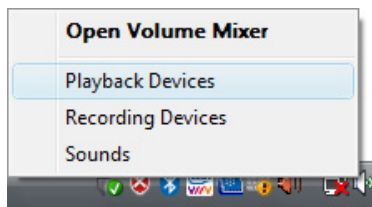


6. Nastavenie reproduktorov ukončíte kliknutím na **Dokončiť**.

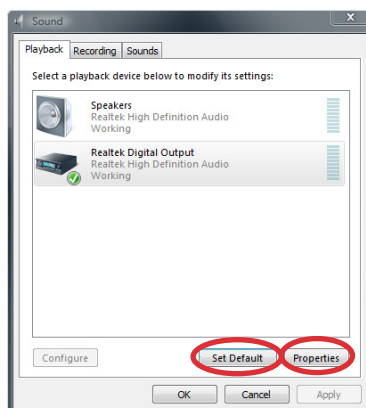


## Používanie digitálnych reproduktorov

1. V rámci lišty úloh systému Windows® Vista™ pravým tlačidlom kliknite na ikonu ovládania hlasitosti  a následne zvolíte **Zariadenia na prehrávanie**.

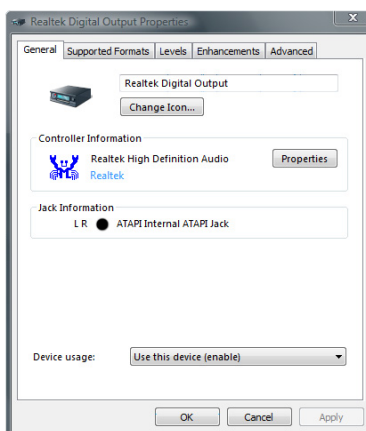


2. V okne Prehrávanie zvolíte **Digitálny výstup Realtek** a kliknete **Nastaviť predvolené**.
3. Kliknete na **Vlastnosti** a následne sa vám zobrazí okno vlastností digitálneho výstupu Realtek. Kliknutím na karty na vrchu nakonfigurujete svoje preferencie.



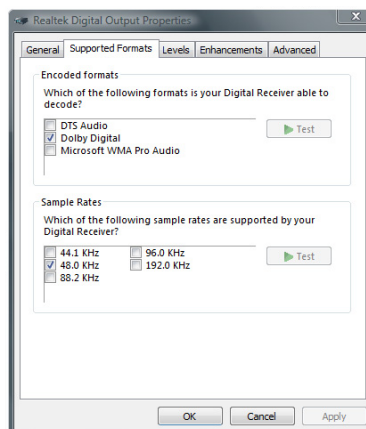
### Všeobecné

V rámci karty Všeobecné môžete prispôsobiť názov vlastnosti a ikonu, pozrieť si informácie o ovládači/konektore a nakonfigurovať používanie zariadenia.



### Podporované formáty

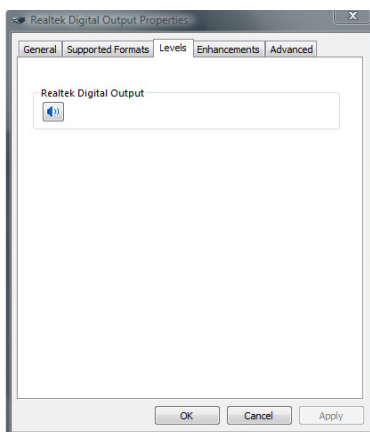
V rámci tejto karty dokážete vybrať formát kódovania a vzorové hodnoty.





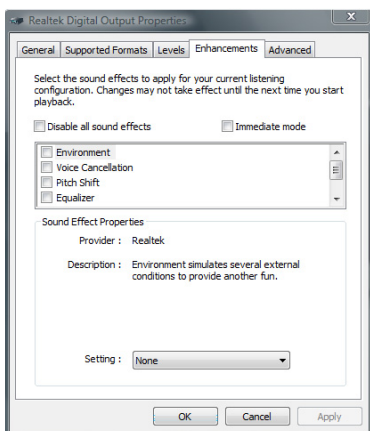
## Úrovne

Môžete aktivovať alebo stíšiť úroveň digitálneho výstupu Realtek.



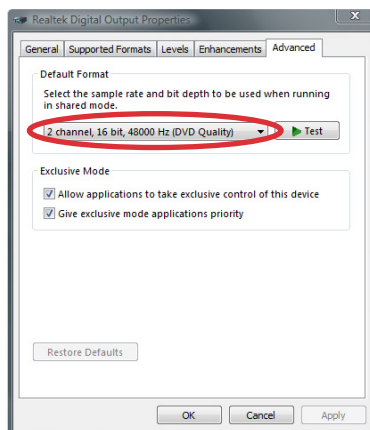
## Vylepšenia

V rámci tejto karty môžete pre konfiguráciu posluhu aplikovať špeciálne zvukové efekty.



## Pokročilé

V rámci tejto karty môžete kliknúť a zvoliť vzorovú rýchlosť a hĺbku bitu, a to rolovacieho menu pre predvolený formát.



# Používanie programu Windows Media Center

## Spustenie programu Windows Media Center

Program Windows Media Center dokážete plne ovládať pomocou bezdrôtovej klávesnice a pomocou diaľkového ovládača.


Pre spustenie programu Windows Media Center urobte jeden z nasledujúcich krokov:

- Stlačte tlačidlo Media Center  na svojom ovládači pre Media Center.
- Na pracovnej ploche Windows® kliknite na **Štart > Všetky programy > Windows Media Center**.


## TV + filmy\*

Pomocou funkcie TV + filmy si vychutnajte sledovanie TV/filmov. Pomocou funkcie TV + filmy dokážete sledovať priame TV prenosy, nahrávať TV programy, sledovať nahraté programy, prezerať informácie o programe a prehrávať DVD.


### Sledovanie TV\*

1. Na diaľkovom ovládači stlačte tlačidlo Priamy TV prenos . Zobrazí sa naposledy sledovaný TV kanál.
2. Pomocou tlačidiel O jeden kanál hore/dolu dokážete počas sledovania TV meniť kanály.


### Nahrávanie TV programov\*

1. Pomocou tlačidla O jeden kanál hore/dolu alebo pomocou numerických klávesov zvolte program, ktorý si želáte nahrávať.
2. Na diaľkovom ovládači stlačte tlačidlo Nahrávanie , čím spustíte nahrávanie.

### Prehrávanie nahratých TV programov\*

1. Stlačením tlačidla Nahraté TV programy  zobrazíte zoznam nahratých TV programov.


**\*Systém sa nedodáva so zabudovaným TV tunerom. Aby ste mohli využívať funkciu TV, zakúpte si najprv rozšírenie pre pripojenie TV alebo externý TV dekodér.**

2. Zvoľte nahrávanie a stlačte tlačidlo **Prehrávať**  pre prehrávanie, alebo stlačte **OK**, čím zobrazíte podrobnosti.



Media Center automaticky nahrá program ktorý sledujete, a to až do doby 30 minút a uloží ho do pamäte. Preto ak pozastavíte priamy TV prenos, môžete sa vrátiť tam, kde ste prestali program sledovať.

## Sledovanie DVD

Vložte DVD do mechaniky Super Multi Drive. K prehrávaniu DVD dôjde automaticky. Môžete taktiež stlačiť tlačidlo DVD  na diaľkovom ovládači a tak DVD prehrať.

## Hudba

**Hudba** poskytuje kompletný zážitok z počúvania hudby. Môžete počúvať CD alebo iné hudobné súbory, vytvárať vlastné zoznamy skladieb, prezerať si informácie o albume a počúvať hudbu podľa albumov, žánru, umelcov atď.

### Pridanie hudobného CD do hudobnej knižnice

1. V hlavnom menu programu Media Center zvoľte **Hudba**.
2. Vložte CD do mechaniky Super Multi Drive. CD sa začne prehrávať automaticky a v ľavej časti obrazovky “teraz sa prehráva” sa zobrazí zoznam možností.
3. Zvoľte **Kopírovať CD** a následne zvoľte **Áno**, čím potvrdíte svoj výber. CD sa skopíruje a uloží vo forme hudobných súborov na pevný disk v rámci **Hudobná knižnica**.

### Prehrávanie hudby


1. V hlavnom menu programu Media Center zvoľte **Hudba > Hudobná knižnica**, čím zobrazíte svoje hudobné súbory.
2. Zvoľte hudbu, ktorá sa ma prehrávať podľa albumov, žánrov, umelcov atď.

## Obrázky a videá


Potešte a spravujte svoje digitálne fotografie/videá, alebo stiahnuté obrázky/videoklipy pomocou funkcie **Obrázky + videá**. Obrázky môžete prezerať nezávisle alebo ich môžete prezerať vo forme prezentácie diapozitívov spolu s hudobným pozadím.

### Prezeranie obrázkov

1. V hlavnom menu programu Media Center zvolíte **Obrázky + videá > Knižnica obrázkov**, čím zobrazíte adresáre s obrázkami.
2. Zvolíte adresár a kliknite na **OK**, čím ho otvoríte. Zvolíte obrázok a stlačte **OK**, čím ho zobrazíte.

Ak chcete prezerať obrázky vo vybranom adresári vo formáte prezentácie, zvýraznite adresár a stlačte tlačidlo **Prehrávať** , čím spustíte prezentáciu. Taktiež môžete na bočnej lište zvoliť **Prehrať prezentáciu**.

### Pozeranie videí

1. V hlavnom menu programu Media Center zvolíte **Obrázky + videá > Knižnica videí**, čím zobrazíte adresáre s videami.
2. Zvýraznite video a stlačte tlačidlo **Prehrávať** , čím začnete prehrávanie.

# Obnova systému

---

## Používanie DVD pre obnovenie

DVD pre obnovenie obsahuje obraz operačného systému nainštalovaného vo vašom systéme počas výroby. DVD pre obnovenie pracuje s DVD podpory a poskytuje riešenie pre celkové obnovenie, ktoré rýchlo obnoví váš systém do jeho pôvodného prevádzkového stavu, a to v prípade ak je pevný disk v dobrom prevádzkovom stave. Pred použitím DVD pre obnovenie si skopírujte súbory s údajmi (ako napríklad PST súbory aplikácie Outlook) na diskety alebo sieťovú mechaniku a poznačte si všetky konfiguračné nastavenia (ako napríklad sieťové nastavenia).

1. Do optickej mechaniky vložte DVD pre obnovenie (je potrebné, aby bol systém zapnutý).
2. Reštartujte systém a počas zavádzania systému stlačte **<DEL>**, čím vstúpite do nastavení BIOS. Prejdite na **Zavedenie systému > Priorita zariadenia pre zavedenie systému** a zvolte optickú mechaniku (môže byť označená ako "CDROM:XXXX") ako 1. zariadenie pre zavedenie systému.
3. Stlačením **<F10>** uložíte konfiguráciu a zavediete systém z DVD pre obnovenie.
4. Zvoľte možnosť pre segment a kliknite na **Nasledujúci**. Voľby pre segment:

### **Obnovenie systému iba v rámci segmentu.**

Touto voľbou dôjde k vymazaniu segmentu, ktorý ste vybrali z dolu uvedených, pričom budete môcť ostatné segmenty zachovať a vytvoriť nové segmenty, ako napríklad mechaniku „C“.

### **Obnovenie systému v rámci celého pevného disku.**

Touto voľbou dôjde k vymazaniu všetkých segmentov vášho pevného disku a vytvorenie nového systémového segmentu ako je mechanika „C“.

5. Pre dokončenie procesu obnovenia postupujte podľa krokov na obrazovke.



Počas obnovovania systému dôjde k strate všetkých vašich údajov. Pred obnovou systému vykonajte zálohu všetkých svojich dôležitých údajov.

6. Po dokončení obnovy vyberte DVD pre obnovu z optickej mechaniky.
7. Reštartujte systém a počas zavádzania systému stlačte **<DEL>**, čím vstúpite do nastavení BIOS. Prejdite na **Zavedenie systému > Priorita zariadenia pre zavedenie systému** a vyresetujte mechaniku pevného disku (môže byť označená ako "HDD:XXXX") ako 1. zariadenie pre zavedenie systému.
8. Stlačením **<F10>** uložíte konfiguráciu a zavediete systém.
9. Do optickej jednotky vložte DVD s podporou.
10. Kliknite na **ASUS InstAll - Sprievodca inštaláciou ovládačov** v rámci adresára **Ovládače** a nainštalujte ovládače.



---

Opätovné nainštalovanie všetkých ovládačov môže trvať určitú dobu. Po spustení šetriča obrazovky stlačte ktorýkoľvek kláves a opätovne zobrazte obrazovku inštalácie.

---

## Používanie skrytého segmentu

Segment pre obnovenie obsahuje obraz operačného systému, ovládače a pomocné programy nainštalované vo vašom systéme počas výroby. Segment pre obnovenie poskytuje riešenie pre celkové obnovenie, ktoré rýchlo obnoví softvér systému do jeho pôvodného prevádzkového stavu, a to v prípade ak je pevný disk v dobrom prevádzkovom stave. Pred použitím segmentu pre obnovenie si skopírujte súbory s údajmi (ako napríklad PST súbory aplikácie Outlook) na diskety alebo sieťovú mechaniku a poznačte si všetky konfiguračné nastavenia (ako napríklad sieťové nastavenia).



NEVYMŽTE segment s názvom "OBNOVENIE." Segment pre obnovenie bol vytvorený počas výroby a v prípade jeho vymazania užívateľom ho nie je možné obnoviť. Ak máte problémy s procesom obnovenia, zoberte svoj systém do autorizovaného servisného strediska spoločnosti ASUS.

1. Počas zavádzania systému stlačte <F9> (vyžaduje sa segment pre obnovenie)
2. Stlačte <Enter> a zvolte **Nastavenie Windows [EMS aktivované]**
3. Prečítajte si obrazovku „ASUS Preload Wizard (Sprievodca predbežným zavedením ASUS)“ a kliknite na **Nasledujúci**.
4. Zvoľte možnosť pre segment a kliknite na **Nasledujúci**.  
Voľby pre segment:

### **Obnovenie Windows v rámci segmentu.**

Touto voľbou dôjde k vymazaniu segmentu, ktorý ste vybrali z dolu uvedených, pričom budete môcť ostatné segmenty zachovať a vytvoriť nové segmenty, ako napríklad mechaniku „C“.

### **Obnovenie Windows v rámci celého pevného disku.**

Touto voľbou dôjde k vymazaniu všetkých segmentov vášho pevného disku a vytvorenie nového systémového segmentu ako je mechanika „C“.

5. Pre dokončenie procesu obnovenia postupujte podľa krokov na obrazovke.
6. Vykonajte zavedenie systému a do optickej jednotky vložte DVD s podporou.
7. Kliknite na **ASUS Install - Sprievodca inštaláciou ovládačov** v rámci adresára **Ovládače** a nainštalujte ovládače.

