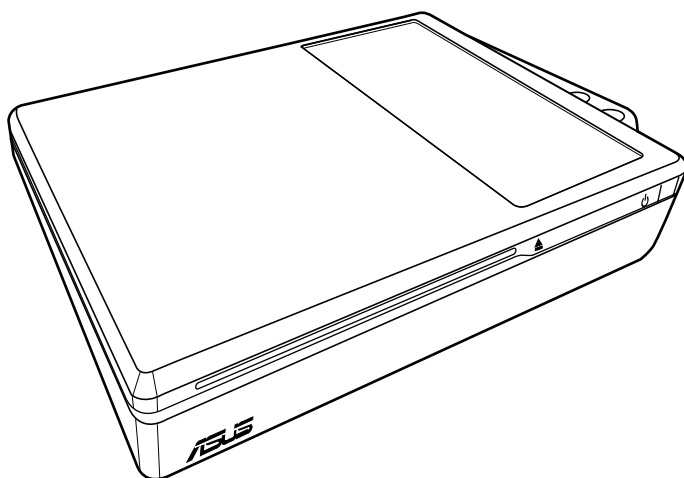


# **ASUS NOVA P20/22**

## **Bruksanvisning**



**September 2007**

# Innehållsförteckning

|                                   |    |
|-----------------------------------|----|
| Säkerhetsinformation .....        | iv |
| Om denna bruksanvisning.....      | vi |
| Noteringar för denna manual ..... | vi |

## Välkommen

|                               |      |
|-------------------------------|------|
| Förpackningens innehåll ..... | vii  |
| Översikt .....                | viii |
| Funktioner .....              | viii |

## Komma igång

|   |    |
|---|----|
| Känna igen delarna .....                  | 9  |
| Framsida .....                            | 9  |
| Baksidan .....                            | 10 |
| Använda Media Centers fjärrkontroll ..... | 12 |
| Placering av din NOVA P20/P22 .....       | 18 |

## Använda NOVA P20/P22

|  |    |
|--|----|
| Ansluta kringutrustning.....                       | 19 |
| Skärmanslutning .....                              | 19 |
| Universal Serial Bus (USB) enhetsanslutning .....  | 20 |
| Nätverksanslutning .....                           | 21 |
| Trådlös nätverksanslutning .....                   | 22 |
| Bluetooth trådlös anslutning .....                 | 23 |
| Använda den optiska enheten .....                  | 26 |
| Inmatning av en optisk skiva .....                 | 26 |
| Mata ut en optisk skiva .....                      | 26 |
| Njuta av konstant musik .....                      | 27 |
| Konfigurera ljudutmatning .....                    | 27 |
| Högtalarkonfiguration .....                        | 27 |
| Högtalarmodeller.....                              | 27 |
| Anslutning till analoga högtalare.....             | 28 |
| Ansluta till digitala högtalare.....               | 29 |
| Konfigurera inställningarna för ljudutmatning..... | 30 |
| Använda Windows Media Center .....                 | 34 |
| Starta Windows Media Center .....                  | 34 |

# Innehållsförteckning

|                      |    |
|----------------------|----|
| TV + Filmer* .....   | 34 |
| Musik .....          | 35 |
| Bilder + Video ..... | 36 |

## Återställning av systemet

|                                     |    |
|-------------------------------------|----|
| Använda Återställnings-DVD:n .....  | 37 |
| Använda den dolda partitionen ..... | 39 |

# Säkerhetsinformation

Din ASUS NOVA P20/P22 är konstruerad och testad för att uppfylla den senaste säkerhetsstandarden för informationsteknologiutrustning. För att garantera din säkerhet är det emellertid viktigt att du läser igenom följande säkerhetsinstruktioner.

## Installation av systemet

- Läs igenom och följ alla instruktioner i dokumentationen innan du startar ditt system.
- Använd inte denna produkt nära vatten eller en värmekälla såsom en radiator.
- Installera systemet på en stabil yta.
- Använd stödställningen och du vill stapla upp din NOVA. Att stapla upp systemet utan stödställning kommer att hindra ventilationen och skada systemet.
- Öppningarna i höljet är till för ventilationen. Blockera inte eller täck inte över dessa öppningar. Se till att det finns tillräckligt med utrymme runt systemet för ventilationen. För aldrig in föremål av något slag i ventilationsöppningar.
- Om du använder en förlängningssladd, se till att den totala ampereklassificeringen för enheten som kopplas in i förlängningssladden inte överstiger dess ampereklassificering.

## Skötsel under användning

- Gå inte på strömsladden eller låt något föremål stå på den.
- Spill inte vatten eller annan vätska på ditt system.
- När systemet är avstängt strömmar det ändå en liten mängd ström i enheten.  
Koppla alltid från all spänning, modem och nätverkskablar från strömuttaget innan systemet rengörs.
- Om du upptäcker följande tekniska problem med produkten, koppla ifrån strömsladden och kontakta en kvalificerad servicetekniker eller din återförsäljare.

- Strömsladden eller kontakten är skadad.
- Vätska har spillts i systemet.
- Systemet fungerar inte ordentligt trots att du följt driftsinstruktionerna.
- Systemet har tappats eller höljet är skadat.
- Systemets prestanda ändras.

## **CD-romenhet säkerhetsvarning**

### **KLASS 1 LASERPRODUKT**

## **INGEN DEMONTERING**

**Garantin gäller inte om produkten har demonterats av användare**



Denna symbol med en överkorsad soptunna på hjul indikerar att produkten (elektrisk, elektronisk utrustning och knappcellsbatterier som innehåller kvicksilver) inte får kastas i vanliga hushållssoporna. Kontrollera de lokala bestämmelserna för avyttring av elektroniska produkter.

**\*Systemet levereras inte med en inbyggd TV-mottagare. För att använda TV-funktionen måste först en TV-dockning eller en extern TV-box köpas.**

# Om denna bruksanvisning

Du läser bruksanvisningen för ASUS NOVA P20/P22. Denna bruksanvisning ger information om de olika komponenterna i NOVA P20/P22 och hur de ska användas. Det följande är huvudavsnitten i denna bruksanvisning:

## 1. Välkommen

Introducerar dig till NOVA P20/P22 och denna bruksanvisning.

## 2. Komma igång

Ger information om datorns komponenter och information om att komma igång med NOVA P20/P22.

## 3. Använda NOVA P20/P22

Ger information om att använda NOVA P20/P22.

## 4. Återställning av systemet

Ger ytterligare information om systemåterställning.

# Noteringar för denna manual

Några noteringar och varningar används genom denna guide som du bör vara medveten om för att kunna fullfölja vissa uppgifter säkert och fullständigt. Dessa noteringar har olika grader av betydelse såsom beskrivs nedan:



---

**WARNING!** Viktig information som måste följas för säker användning.

---



---

**VIKTIGT!** Vital information som måste följas för att förhindra skada på data, komponenter eller personer.

---



---

**TIPS:** Tips för att fullfölja uppgifter.

---



---

**NOTERA:** Ytterligare information för speciella situationer.

---

# Välkommen

Gratulerar till ditt köp av ASUS NOVA P20/P22. Följande illustration visar förpackningens innehåll för din nya ASUS NOVA P20/P22. Om någon av posterna nedan är skadade eller saknas, kontakta din återförsäljare.

## Förpackningens innehåll

|   |   |   |
|---|---|---|
|    |   |    |
| <b>P20/P22</b>  |   | <b>FJÄRRKONTROLL</b>  |
|    |    |    |
| <b>DVI-D-Sub adapter</b>  | <b>minikontakt-S/PDIF adapter</b>   | <b>Strömadapter</b>   |
|   |   |   |
| <b>Ställ</b>  |   | <b>Strömsladd</b>   |
|  |  |  |
| <b>Snabbstart</b>   | <b>Support-DVD</b>  | <b>Återställnings DVD</b>   |
|  |   |   |
| <b>Garantikort</b>  |   |   |

# Översikt

ASUS NOVA P20/P22 kännetecknas av riklig underhållning och kraftfull beräkningsförmåga. Du kan antingen köra Windows® Media Center med andra program eller njuta i fullskärmsläge. Med Media Center fjärrkontroll kan spela upp video och musik och titta på bilder.

## Funktioner

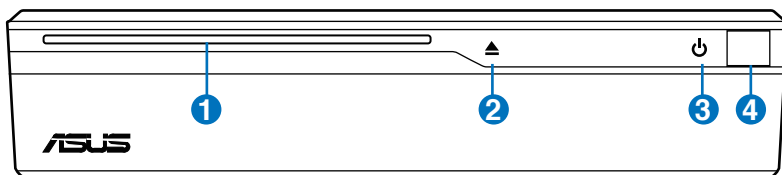
- AV underhållning
  - Stöd för högdefinitionsvideo/audio
  - Spela DVD och hemmavideos
  - Lyssna på musikfiler
  - Titta på och redigera bilder
- Anslutningsbarhet
  - USB
  - Bluetooth
  - DVI
  - LAN
  - Trådlös LAN
  - Audio I/O
  - SPDIF: In & ut






# Komma igång

## Känna igen delarna

### Framsida

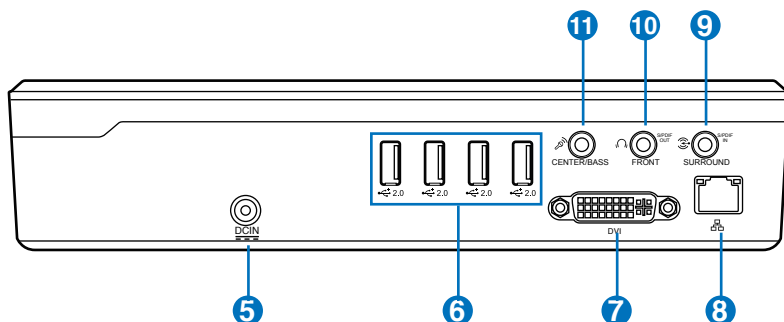
Se diagrammet nedan för att identifiera komponenterna på denna sida för systemet.



- 1**  **Slot-in optisk enhet**  
Systemet levereras med en optisk skivenhet som gör att du lätt kan ladda och mata ut optiska skivor.  
 Den slot-in optiska enheten kan endast använda standard optiska skivor (12 cm). Inmatning av mindre eller större skivor kommer att skada den optiska enheten.
- 2**  **Optisk enhet elektronisk utmatning (pekkänslig)**  
Den optiska enheten har en elektronisk utmatningsknapp för utmatning av skivan. Du kan också mata ut den optiska skivan via en spelares program.
- 3**  **Strömbrytare (pekkänslig)**  
Strömbrytaren är till för att slå på och stänga av systemet och för återställning från STD. Tryck på brytaren en gång för att starta och en gång för att stänga av systemet.
- 4**  **Infraröd port**  
Den infraröda kommunikationsporten (IrDA) möjliggör bekväm trådlös datakommunikation med infrarödustrustade enheter eller datorer. Detta möjliggör enkel trådlös synkronisering med handdatorer eller mobiltelefoner och även trådlös utskrift till skrivare.

## Baksidan

Se diagrammet nedan för att identifiera komponenterna på denna sida för systemet.



### 5 Strömingång (likström)

Den medföljande strömadaptern konverterar växelström till likström för användning med detta uttag. Strömförsörjning via detta uttag ger ström till datorn. För att förhindra skador på datorn bör alltid medföljande strömadapter användas. **WARNING: KAN BLI ALLT FRÅN VARM TILL HET NÄR DEN ANVÄNDS. SE TILL ATT INTE TÄCKA ÖVER ADAPTERN OCH HÅLL DEN BORTA FRÅN KROPPEN.**



Systemet använder +19 V AC/DC strömadapter. Om din strömadapter är skadad eller inte fungerar kontakta din återförsäljare.

### 6 USB-port (2.0/1.1)

USB-porten (Universal Serial Bus) är kompatibel med USB 2.0 eller USB 1.1 enheter såsom tangentbord, pekenheter, kameror och hårddiskenheter, anslutna i en serie upp till 12 Mbits/sek (USB 1.1) och 480 Mbits/sek (USB 2.0). USB gör att många enheter kan köras samtidigt på en och samma dator med viss kringutrustning som fungerar som ytterligare inkopplingsplatser eller hubbar. USN stödjer också funktionen byte-under-drift.

**7  Skärmutmatning (monitor)**

Digital Visual Interface (DVI) monitorporten stödjer en högkvalitativ VGA-kompatibel enhet såsom en monitor eller projektor för visning på en större extern skärm. För D-sub kontaktutrustade skärmar använd DVI till D-Sub adapter i förpackningen för att ansluta skärmen.

**8  LAN port**

Den åtta-pin RJ-45 LAN-porten stödjer en standard Ethernet-kabel för anslutning till ett lokalt nätverk. Den inbyggda kontakten möjliggör bekväm användning utan ytterligare adapterar.

**9  Ledningsingångsport (S/PDIF ingångsport)**

Koppla i en 3,5 mm stereoljudkabel med minikontakt i detta uttag för digital ljudöverföring.

**10  Hörlursuttag**

Det 3,5 mm stereohörlursuttaget används för att ansluta systemets ljudutgångssignal till förstärkta högtalare eller hörlurar. När detta uttag används avaktiveras automatiskt de inbyggda högtalarna.

**11  Mikrofonuttag**

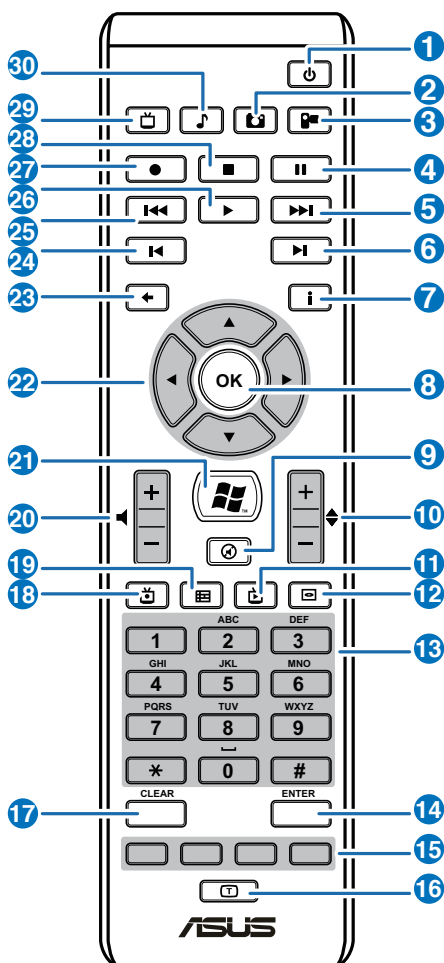
Mikrofonuttaget är konstruerat för att ansluta mikrofonen som används vid videokonferenser, inspelning av berättarröst eller vanliga ljudinspelningar.

# Använda Media Centers fjärrkontroll

Använd fjärrkontrollen för att starta Media Centerprogram för att spela upp videoinspelningar eller andra mediafiler såsom musik och filmer.

Se tabellen nedan för att bekanta dig med funktionerna hos fjärrkontrollens knappar. Fjärrkontrollens utseende kan variera mellan olika geografiska områden.

## A.

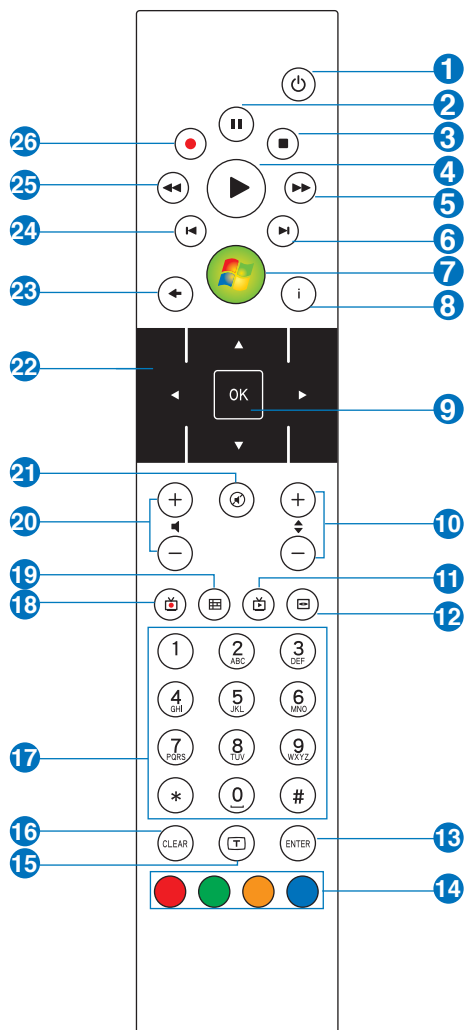


- 1 **Ström:** Tryck för att stänga av strömmen till skärmen och högtalarna. (Bortaläge)
- 2 **Foto:** Tryck för att gå in i fotoläge.
- 3 **Video:** Tryck för att gå in i videoläge.
- 4 **Paus:** Tryck för att göra paus under en mediauppspelning.
- 5 **Snabbt framåt:** Tryck för att snabbspola en mediafil framåt.
- 6 **Nästa spår:** Tryck för att gå till nästa spår.
- 7 **Information:** Tryck för att visa programinformationsskärmen.
- 8 **OK knapp:** Tryck för att bekräfta en aktivitet.
- 9 **Mute:** Tryck för att avaktivera ljudet.
- 10 **Kanal upp/ned:** Tryck för att byta kanaler vid TV-tittande.\*
- 11 **Live TV-knapp:** Tryck för att titta på live TV-program.\*
- 12 **DVD-knapp:** Tryck för att växla till DVD-källa.
- 13 **Numeriska knappar:** Tryck för att mata in ett kanalnummer direkt.
- 14 **Enter:** Tryck för att bekräfta ett val.
- 15 **Text-TV-knappar:** Endast tillgängligt på europeiska modeller.
- 16 **Skiftnapp:** Växlar mellan numerisk och alfabetisk inmatning.
- 17 **Rensa:** Tryck för att rensa bort inmatad information.
- 18 **TV-inspelning:** Tryck för att påbörja inspelning av aktuellt TV-program.\*
- 19 **EPG (Elektronisk programguide):** Tryck för att visa den elektroniska programguideskärmen.\*
- 20 **Volym upp/ned:** Tryck för att öka/minska ljudet.

- 21 **Windows® Media Center:** Tryck för att öppna Media Centerprogrammet.
- 22 **Fyrvägs navigationsknappar:** Tryck för att skrolla genom menyer på skärmen.
- 23 **Återgå:** Tryck för att återgå till föregående sida.
- 24 **Föregående spår:** Tryck för att gå tillbaka till föregående spår.
- 25 **Spola tillbaka:** Tryck för att spola tillbaka en mediafil.
- 26 **Play:** Tryck för att spela upp en mediafil.
- 27 **Inspelning:** Tryck för att påbörja inspelning.
- 28 **Stopp:** Tryck för att stoppa uppspelningen av en mediafil.
- 29 **TV:** Tryck för att gå in i TV-läge.\*
- 30 **Musik:** Tryck för att gå in i Musik-läge.

**\*Systemet levereras inte med någon inbyggd TV-mottagare. För att använda TV-funktionen måste först en TV-dockning eller en extern TV-box köpas.**

B.

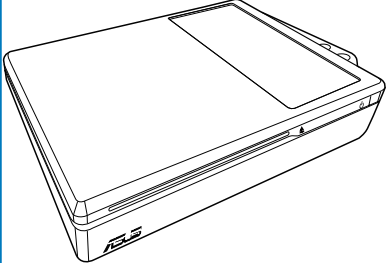

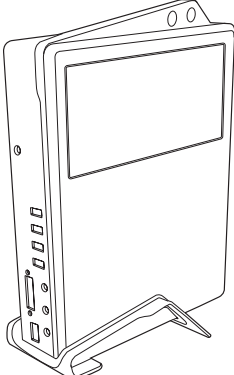

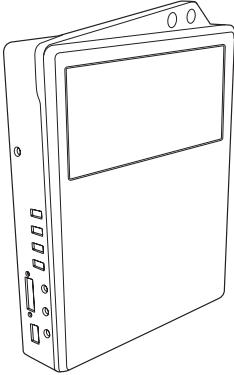



- 1 **Ström:** Tryck för att stänga av strömmen till skärmen och högtalarna.
- 2 **Paus:** Tryck för att göra paus under en uppspelning.
- 3 **Stopp:** Tryck för att stoppa uppspelningen av en mediafil.
- 4 **Play:** Tryck för att spela upp en mediafil.
- 5 **Snabbt framåt:** Tryck för att snabbspola en mediafil framåt.
- 6 **Nästa spår:** Tryck för att gå till nästa spår.
- 7 **Windows® Media Center:** Tryck för att starta Media Centerprogrammet.
- 8 **Information:** Tryck för att visa programinformation under Media Center eller andra menyalternativ.
- 9 **OK:** Tryck för att bekräfta en aktivitet.
- 10 **Kanal upp/ned:** Tryck för att byta TV-kanaler.\*
- 11 **Live TV-knapp:** Tryck för att titta på live TV-program.\*
- 12 **DVD-knapp:** Tryck för att växla till DVD-källa.
- 13 **Enter:** Tryck för att bekräfta ett val.
- 14 **Text-TV-knappar:** Endast tillgänglig på europeiska modeller.
- 15 **Shift:** Växlar mellan numerisk och alfabetisk inmatning.
- 16 **Rensa:** Tryck för att rensa bort inmatad information.
- 17 **Numeriska knappar:** Tryck för att mata in ett kanalnummer.
- 18 **Inspelad TV:** Tryck för att visa en lista med dina inspelade TV-program.\*
- 19 **EPG (Elektronisk programguide):** Tryck för att visa den elektroniska programguideskärmen.\*
- 20 **Volym upp/ned:** Tryck för att öka/minska volymen.

- 21 **Mute:** Tryck för att avaktivera ljudet.
- 22 **Fyrvägs navigationsknappar:** Tryck för att skrolla genom menyer på skärmen.
- 23 **Återgå:** Tryck för att återgå till föregående sida.
- 24 **Föregående spår:** Tryck för att gå tillbaka till föregående spår.
- 25 **Spola tillbaka:** Tryck för att spola tillbaka en mediafil.
- 26 **Inspelning:** Tryck för att börja inspelning av TV.\*

**\*Systemet levereras inte med någon inbyggd TV-mottagare. För att använda TV-funktionen måste först en TV-dockning eller en extern TV-box köpas.**

## Placering av din NOVA P20/P22

|  |  |
|--|--|
|   | <br>KORREKT     |
|   | <br>KORREKT     |
|  | <br>FELAKTIGT |



Använd stödställningen om du vill stapla upp din NOVA P20/P22. Stapla upp utan att använda stödställningen kommer att hindra ventilationen och skada systemet.

# Använda NOVA P20/P22

---

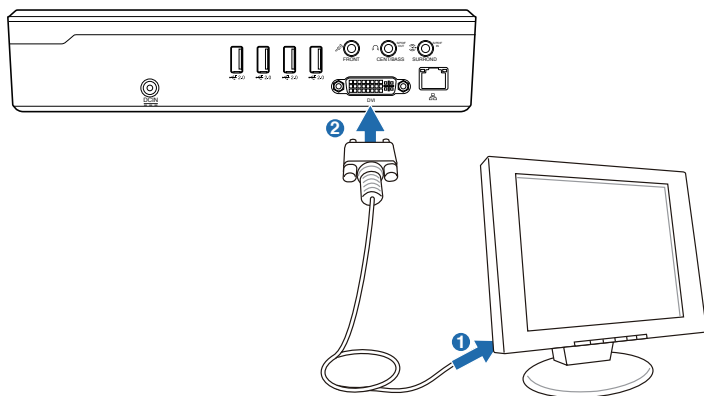
## Ansluta kringutrustning

Du bör fullfölja några anslutningar av kringutrustning innan du börjar använda din NOVA P20/P22.

### Skärmanslutning

Följ instruktionerna nedan för att ansluta den externa skärmen.

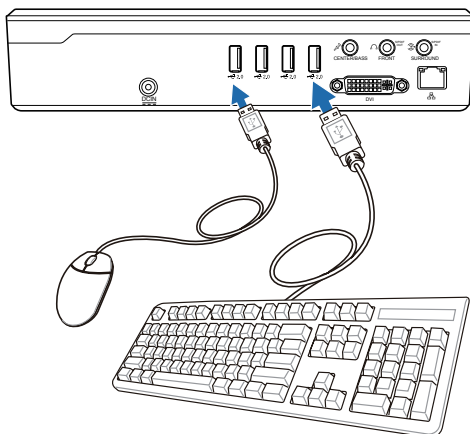
1. Anslut ena änden av DVI-kabeln till skärmen.
2. Anslut den andra änden av kabeln till DVI-porten på baksidan av systemet.



Om din skärm levereras utan en DVI-port, använd DVI till D-Sub adaptern i förpackningen när skärmen installeras.

## Universal Serial Bus (USB) enhetsanslutning

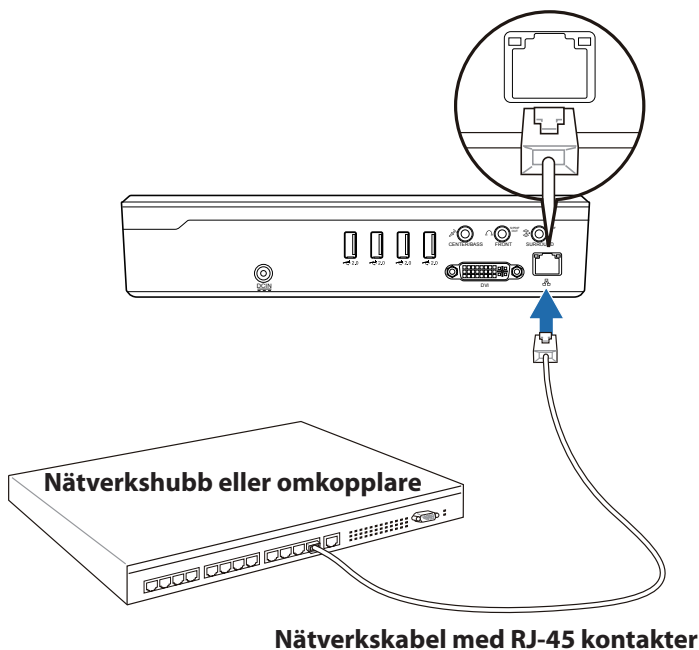
USB-porten är kompatibel med USB 2.0 eller USB 1.1 enheter såsom tangentbord, mus, skrivare etc. Du kan ansluta ett USB-tangentbord och en mus till NOVA P20/P22. Illustrationen nedan visar anslutningen av USB-tangentbordet och musen till systemet.



\* Förpackningen innehåller inte något USB-tangentbord eller mus. Köp USB kringutrustning efter dina egna behov.

## Nätverksanslutning

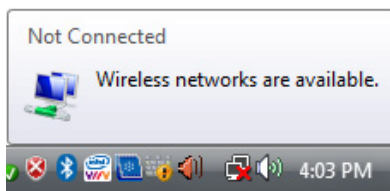
Om du vill ha nätverksåtkomst anslut nätverkskabeln med RJ-45 kontakter i varje ände till nätverksporten på systemet och den andra änden till en hubb eller en omkopplare (switch). Illustrationen nedan är ett exempel på din NOVA P20/P22 ansluten till en nätverkshubb eller switch för användning med den inbyggda Ethernet övervakaren.



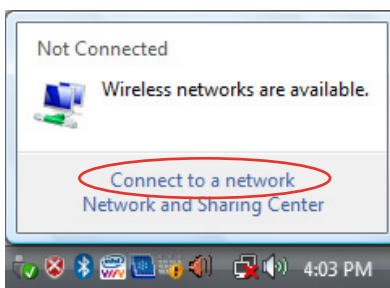
# Trådlös nätverksanslutning

För att ansluta till ett trådlöst nätverk, följ instruktionerna nedan.

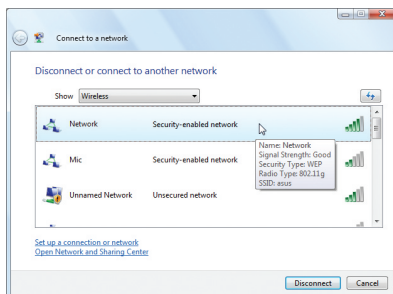
1. Flytta markören till nätverksikonen i aktivitetsfältet och du kommer att se Inte ansluten.



2. Högerklicka på nätverksikonen och välj Anslut till ett nätverk.



3. Välj det trådlösa nätverk som du vill ansluta till i listan.

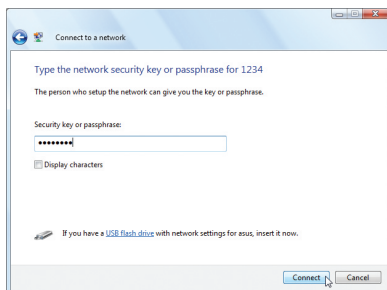


Välj Visa **trådlöst** om du har många nätverk i området.

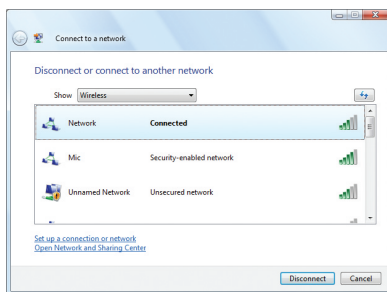
4. Vid anslutningen kan du behöva ange ett lösenord.



Denna skärmbild kommer inte att visas om det inte behövs något lösenord.



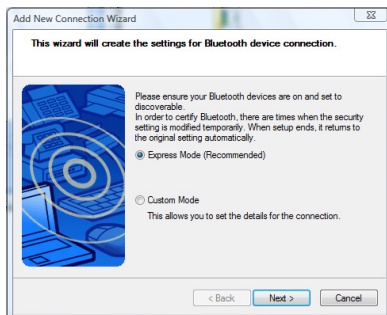
5. När anslutningen har etablerats visas **Ansluten**.



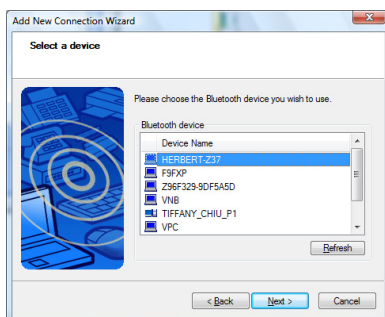
## Bluetooth trådlös anslutning

NOVA P20/P22 med Bluetooth-teknologi eliminerar behovet av kablar för anslutning av Bluetooth-aktiverade enheter. Följ instruktionerna nedan för att bygga upp en Bluetooth trådlös anslutning.

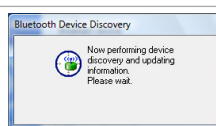
1. Dubbelklicka på Bluetooth-ikonen i Windows aktivitetsfält för att starta anslutningsguiden.



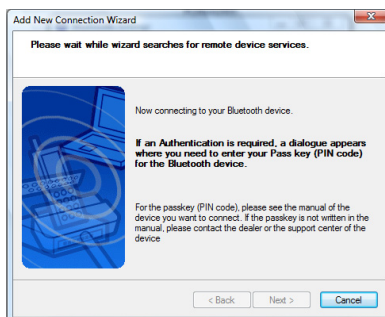
2. Välj den Bluetooth-enhet som du vill ansluta till i listan och klicka på **Nästa** för att fortsätta.



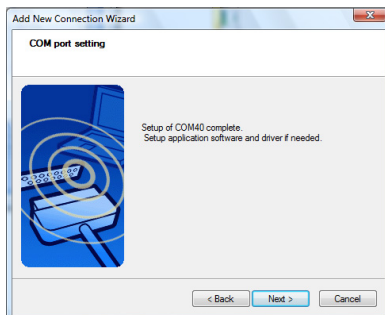
Om du inte kan se den enhet som du vill ansluta till i Bluetooth enhetslista, klicka på **Uppdatera** för att söka efter Bluetooth-enheter igen.



3. Du kan komma att behöva ange lösenordet om enheten kräver verifiering.



4. När installationen är fullföljd klicka på **Nästa** för att fortsätta.



5. Den enhet du anslutit kommer att visas.



6. Klicka på knappen Ny anslutning och följ föregående instruktioner för att lägga till fler Bluetooth-enheter.

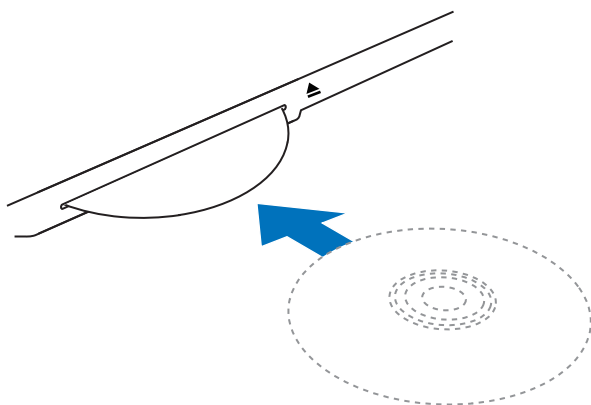


Din NOVA P20/P22 kan ansluta multipla enheter på en gång via Bluetooth.

# Använda den optiska enheten

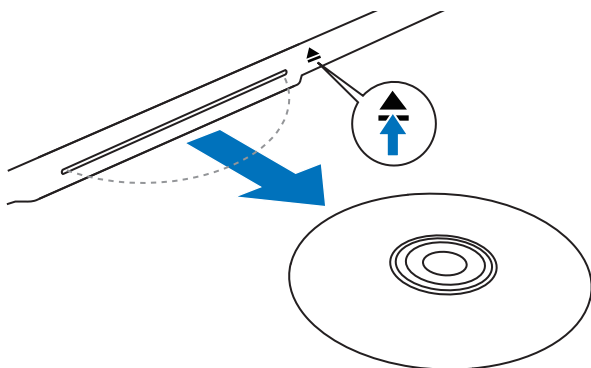
## Inmatning av en optisk skiva

1. Placera skivan i slot-in optiska enheten med etiketten riktad uppåt.
2. Låt skivan glida in i enheten.



## Mata ut en optisk skiva

1. Medan system är påslaget, tryck på eject-knappen.
2. Ta bort skivan från öppningen.



# Njuta av konstant musik

Du kan alltid njuta av musik av hög kvalitet utan extra högtalare genom att använda det inbyggda paret HI-Fi högtalare som är placerade på framsidan av ASUS NOVA. ASUS NOVA stödjer också analoga och digitala högtalare med Dolby® Digital Live eller DTS anslutningsteknologi, se nästa avsnitt om mer detaljerad konfiguration.

## Konfigurera ljudutmatning

ASUS NOVA P20/P22 stödjer olika typer av ljudkonfigurationer. Du kan ställa in att systemet ska använda stereohögtalare eller ett flerkanals högtalarsystem. Anslut högtalarsystemet till NOVA P20/P22 och konfigurera sedan ljudutmatningen via ljudprogrammet.

### Högtalarkonfiguration

Du kan ställa in systemet med följande högtalarkonfigurationer:

| Namn       | Högtalarsystem  |
|------------|---|
| 2 (stereo) | Vänster högtalare, höger högtalare.   |
| 4          | Två fronthögtalare, två bakre högtalare.                                    |
| 5.1        | Två fronthögtalare, två bakre högtalare, en mitthögtalare och en subwoofer. |

| Port    | Headset 2 högtalare | 6 högtalare | S/PDIF    |
|---------|---------------------|-------------|-----------|
| Ljusblå | Ingång              | Surround    | S/PDIF in |
| Lime    | Line ut             | Front       | S/PDIF ut |
| Rosa    | Mik in              | Mitt/Bas    | MIK       |

### Högtalarmodeller

En stereohögtalarenhet är ett tvåkanals högtalarsystem, höger-vänster. En flerkanals högtalarsystem har en vänster-höger front- och en vänster-höger bakre kanal och den kan även inkludera en subwoofer och en mitthögtalare. En subwoofer ger ett förbättrat basljud.

“.1” indikerar en subwoofer. Exempelvis refererar ett 5.1 kanalsystem till ett sexkanalsläge och använder två fronthögtalare (vänster-höger), två bakre högtalare (vänster-höger), en mitthögtalare och en subwoofer.

## Anslutning till analoga högtalare

ASUS NOVA P20/P22 är utrustad med en linjeutgång (lime) som låter dig ansluta till stereohögtalare.




Det finns tre ljudkontakter som gör att du kan konfigurera en inställning med upp till 5.1 kanalljud.

Se tabellen nedan för ljudanslutningarna på baksidan och deras funktioner.

### För stereohögtalare

| P20/P22   | Beskrivning                                 |
|---|---|
|  | <b>Front</b> kontakter för stereohögtalare. |

### För ett flerkanals högtalarsystem

| P20/P22   | Beskrivning  |
|---|--|
|  | <b>FRONT</b> kontakter till FRONT porten på subwoofern.      |
|  | <b>SURROUND</b> ansluter till bakre porten på subwoofern.    |
|  | <b>MITT/BAS</b> ansluter till SUB/MITT porten på subwoofern. |

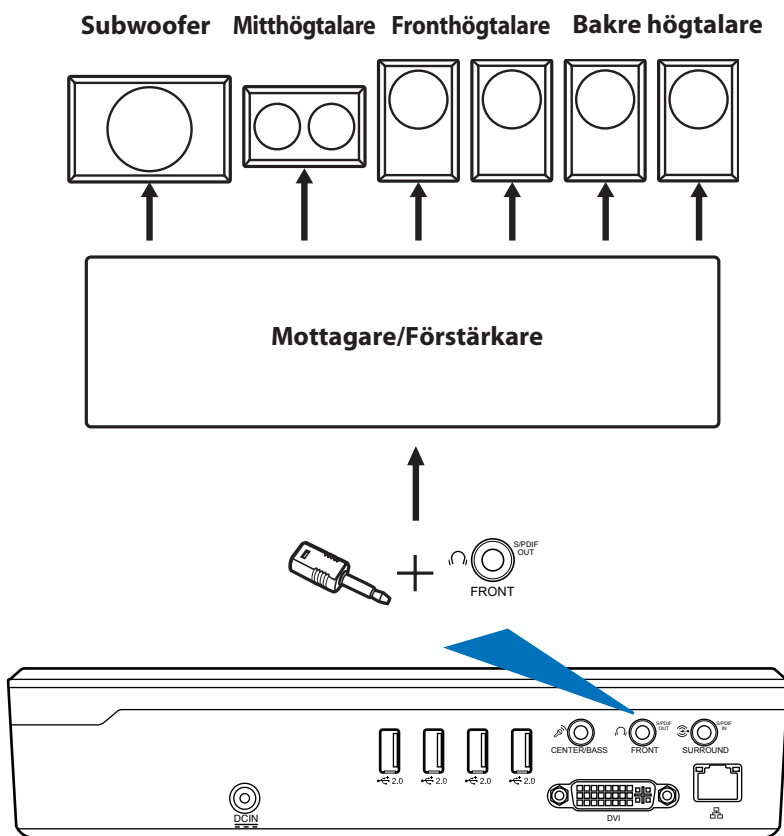
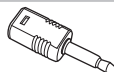
## Ansluta till digitala högtalare

Du kan också ansluta NOVA P20/P22 till din hemmastereo eller hemmabiosystem med flerkanals ljudmottagare/-förstärkare för att använda det befintliga högtalarsystemet.

- **Digital utmatning:** Koppla in en ljudkabel med en minikontakt-s/PDIF adapter från **S/PDIF ut** porten på systemets baksida till din förstärkare.



Anslut minikontakten-S/PDIF adaptern innan stereohögtalarna ansluts.

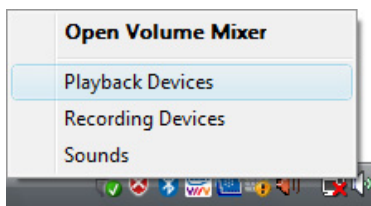


# Konfigurera inställningarna för ljudutmatning

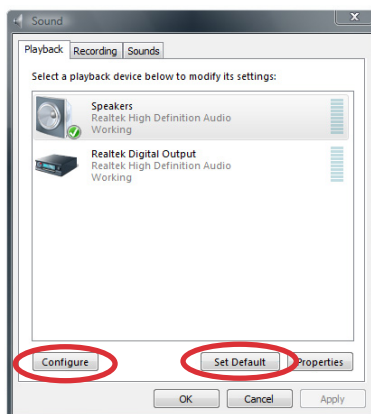
När ett högtalarsystem anslutits till NOVA P20/P22, följ stegen nedan för att konfigurera ljudutmatningen:

## Using analog speakers

1. Från Windows® Vista™ aktivitetsfält högerklickar du på ikonen  för volymkontrollen och väljer sedan **Uppspelningsenheter**.



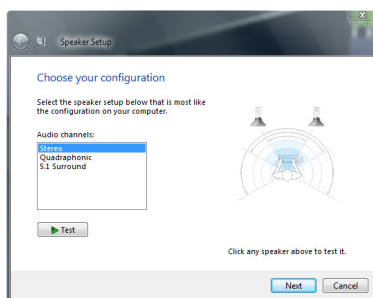
2. I uppspelningsfönstret välj **Högtalare** och klicka på **Ange som standard**.
3. Klicka på **Konfigurera** och högtalarnas inställningsfönster visas.



4. Välj det högtalarsystem som du har och klicka på **Nästa**. Om du använder stereohögtalare välj **Stereo**; 4 högtalare, välj **Fyrkanals**; 5.1 kanal högtalare, välj **5.1 Surround**.



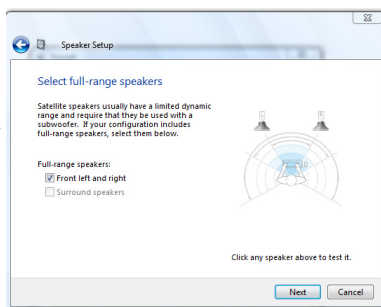
Du kan klicka på **Test** för att testa varje högtalare.



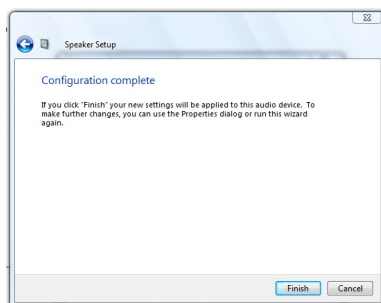
5. Markera rutorna och du använder fullrange högtalare och klicka på **Nästa**.




Denna konfigurationsskärm varierar beroende på vilka högtalare du använder. För användare av 5.1 kanalthögtalare, markera rutorna för att indikera de högtalare som finns i din surroundkonfiguration.

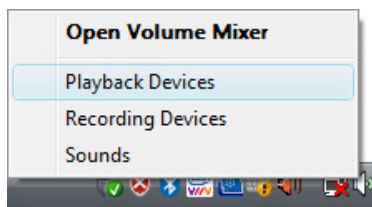


6. Klicka på **Avsluta** för att avsluta högtalarinställningen.



## Använda digitala högtalare

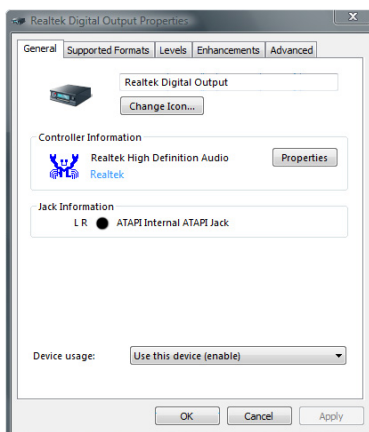
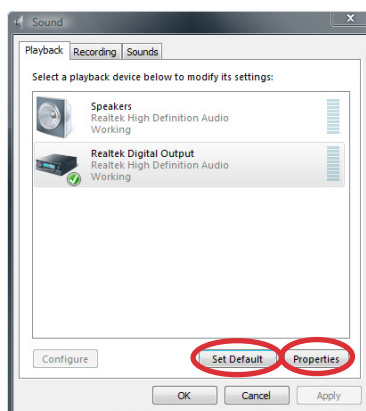
1. Från Windows® Vista™ aktivitetsfält högerklickar du på ikonen  för volymkontrollen och väljer sedan **Uppspelningsenheter**.



2. I uppspelningsfönstret välj **Realtek digital utmatningsenhet** och klicka på **ange som standard**.
3. Klicka på **Egenskaper** och Realtek Digital Output egenskapsfönster visas. Klicka på fliken överst för att konfigurera dina preferenser.

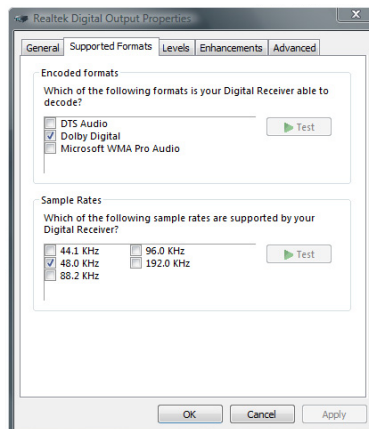
### Allmänt

Under fliken Allmänt kan du anpassa egenskapsnamnet och ikonen, titta på kontrollerna/kontaktinformationen och konfigurera enhetens användning.



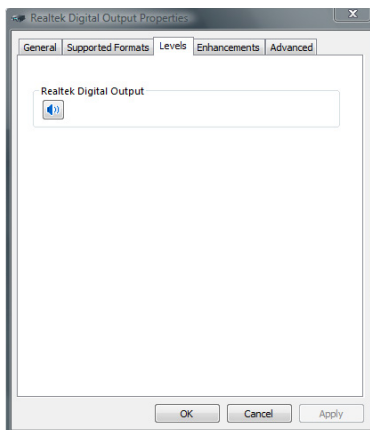
### Format som stöds

Från denna flik kan du välja kodningsformat och samplingshastighet.



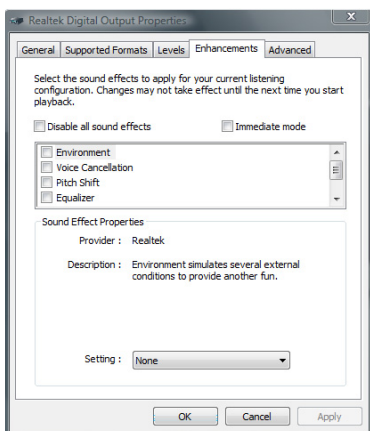
### Nivåer

Du kan aktivera eller mute Realtek digitala utmatningsnivå.



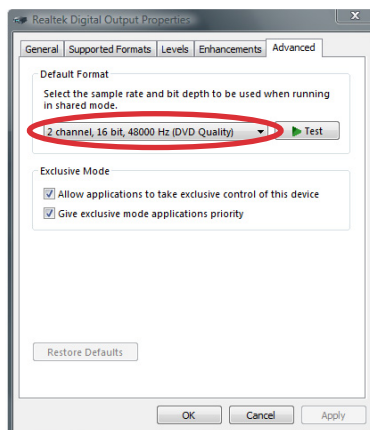
### Förbättringar

Du kan tilldela en speciell ljudeffekt till lyssningskonfigurationen från denna flik.



### Avancerat

Från denna flik kan du klicka och välja samplingshastighet och bitdjup från rullgardinsmenyn för standardformatet.




# Använda Windows Media Center

## Starta Windows Media Center

Du kan ta full kontroll över Windows Media Center med ditt trådlösa tangentbord och någon av dina fjärrkontroller.


För att starta Windows Media Center, gör något av följande:

- Tryck på Media Center knappen  på Media Centers fjärrkontroll.
- Från Windows® skrivbord klicka på **Start > Alla Program > Windows Media Center**.


## TV + Filmer\*

Njut av din TV/filmapplevelse med TV + Movies funktionen. Använd TV + Movies för att titta på TV-program live, spela in TV-program, titta på inspelade program, titta på programinformation och spela upp DVD.

### Titta på TV\*

1. Tryck på Live TV knappen  på fjärrkontrollen. Den TV-kanal som senast tittades på visas.
2. Använd knapparna Kanal upp/ned för att byta kanal medan du tittar på TV:n.

### Spela in TV-program\*

1. Använd Kanal upp/ned eller de numeriska knapparna för att välja det program som du vill spela in.
2. Tryck på Inspelningsknappen  på fjärrkontrollen för att starta inspelningen.

### Spela upp TV-inspelningar\*

1. Tryck på knappen Inspelad TV  för att visa en lista med inspelade TV-program.

**\*Systemet levereras inte med någon inbyggd TV-mottagare. För att använda TV-funktionen måste först en TV-dockning eller en extern TV-box köpas.**

2. Tryck för att välja en inspelning och tryck på **Play** knappen




för att spela upp eller tryck på **OK** för att se detaljer.



Media Center spelar automatiskt in programmet som du tittar på i upp till 30 minuter och sparar det som en buffert. Därför kan du göra paus i direktsända program och fortsätta att titta där du lämnade programmet.

## Titta på DVD

Sätt in en DVD i Supermultienheten och DVD:n börjar spela automatiskt. Du kan också trycka på DVD-knappen  på fjärrkontrollen för att spela den.

## Musik

**Musik** ger dig en komplett musikupplevelse. Du kan lyssna på CD-skivor eller andra musikfiler, skapa egna spellistor, titta på information om album och lyssna på musik efter olika album, genrer, artister etc.

### Lägga till musik CD-skivor till musikbiblioteket

1. Välj **Musik** från Media Centers huvudmeny.
2. Sätt in en CD-skiva i Super Multi enheten CD-skivan kommer att spelas upp automatiskt och en lista med alternativ kommer att visas på vänstra sidan av skärmen "nu spelas".
3. Välj **Kopiera CD** och välj sedan **Ja** för att bekräfta ditt val. CD-skivan kopieras och sparas som musikfil på hårddisken i **musikbiblioteket**.

### Spela musik

1. Från huvudmenyn i Media Center välj **Musik > musikbibliotek** för att visa dina musikfiler.
2. Välj musik som ska spelas efter album, genre, artist etc.


## Bilder + Video

Njut av och hantera dina digitala bilder/video eller ladda ned bilder/videoklipp med **Bilder + Videos**. Du kan bläddra genom bilderna en och en eller spela upp dem som ett bildspel med musikbakgrund.

### Titta på bilder

1. I huvudmenyn för Media Center välj **Bilder + Videos > bildbibliotek** för att visa dina bildmappar.
2. Välj en mapp och tryck på **OK** för att öppna den. Välj en bild och tryck på **OK** för att visa den.  
För att visa bilderna i en vald mapp som ett bildspel, markera mappen och tryck på knappen **Play**  för att börja uppspelningen. Du kan också välja **Visa bildspel** i sidofältet.

### Titta på video

1. Från Media Centers huvudmeny väljer du **Bilder + Videos > videobibliotek** för att visa dina videos.
2. Markera en video och tryck på **Play** knappen  för att starta uppspelningen av den.

# Återställning av systemet

---

## Använda Återställnings-DVD:n

Återställnings-DVD:n innehåller en bild av operativsystemet som är installerat på ditt system på fabriken. Återställnings-DVD:n och Support DVD:n ger en omfattande återställninglösning som snabbt återställer ditt system till dess ursprungsstatus, förutsatt att din hårddisk fungerar som den ska. Innan du använder återställnings-DVD:n bör du kopiera dina datafiler (såsom Outlook PST filer) till en diskett eller en nätverksenhet och notera alla anpassade konfigurationer (såsom nätverksinställningar).

1. Sätt in återställnings-DVD:n i den optiska enheten (systemet måste vara startat).
2. Starta om systemet och tryck på **<DEL>** vid uppstarten för att komma in i BIOS inställningarna. Gå till **Boot > Boot Device Priority** och välj den optiska enheten (kan vara märkt som "CDROM:XXXX") som 1:a Boot-enhet.
3. Tryck på **<F10>** för att spara konfigurationen och starta om från återställnings-DVD:n.
4. Välj ett partitionsalternativ och klicka på **Nästa**. Partition-salternativ:

### Återställ systemet till endast en partition.

Detta alternativ kommer att endast radera den partition du valt från nedan och låter dig spara alla andra partitioner och skapa en ny systempartition som enhet "C".

### Återställ systemet till hela HD.

Detta alternativ kommer att radera alla partitioner från hårddisken och skapa en ny systempartition som enhet "C".

5. Följ instruktionerna på skärmen för att fullfölja återställningsprocessen.



Du kommer att förlora alla data under systemåterställningen. Se till att du säkerhetskopierar alla viktiga data innan du återställer ditt system.

6. När systemåterställningen är klar, mata ut återställnings-DVD:n från den optiska enheten.
7. Starta om systemet och tryck på **<DEL>** vid uppstarten för att komma in i BIOS inställningarna. Gå till **Boot > Boot Device Priority** och återställ hårddisken (kan vara markerad som "HDD:XXXX") som första Boot-enhet.
8. Tryck på **<F10>** för att spara konfigurationen och starta systemet.
9. Sätt in Support-DVD:n i den optiska enheten.
10. Klicka på **ASUS InstAll - Drivers Installation Wizard** från fliken **Drivers** och installera drivrutinerna.



---

Det kan ta en stund att återinstallera alla drivrutiner. Om skärmläckaren startar, tryck på någon tangent för att komma tillbaka till installationsskärmen.

---

# Använda den dolda partitionen

Återställningspartitionen innehåller en bild av operativsystemet, drivrutinerna och tillbehör som är installerade i ditt system från fabrik. Återställningspartitioner ger en omfattande återställninglösning som snabbt återställer ditt systems program till dess ursprungsstatus, förutsatt att din hårddisk fungerar som den ska. Innan du använder återställningspartitionen bör du kopiera dina datafiler (såsom Outlook PST filer) till en diskett eller en nätverksenhet och notera alla anpassade konfigurationer (såsom nätverksinställningar).



Radera INTE partitionen som heter "RECOVERY." Återställningspartitionen är skapad på fabriken och kan inte återställas av användaren om den raderas. Ta systemet till ett auktoriserat ASUS servicecenter om du har problem med återställningsprocessen.

1. Tryck på <F9> under starten (kräver en återställningspartition)
2. Tryck på <Enter> för att välja **Windows Setup [EMS Enabled]**
3. Läs på "ASUS Preload Wizard" skärmen och klicka på **Nästa**.
4. Välj ett partitionsalternativ och klicka på **Nästa**.  
Partitionsalternativ:

## Återställa Windows till endast en partition.

Detta alternativ kommer att endast radera den partition du valt från nedan och låter dig spara alla andra partitioner och skapa en ny systempartition som enhet "C".

## Återställ Windows till hela HD.

Detta alternativ kommer att radera alla partitioner från hårddisken och skapa en ny systempartition som enhet "C".

5. Följ instruktionerna på skärmen för att fullfölja återställningsprocessen.
6. Starta om och sätt in Support-DVD:n i den optiska enheten.
7. Klicka på **ASUS Install - Drivers Installation Wizard** från fliken **Drivers** och installera drivrutinerna.

