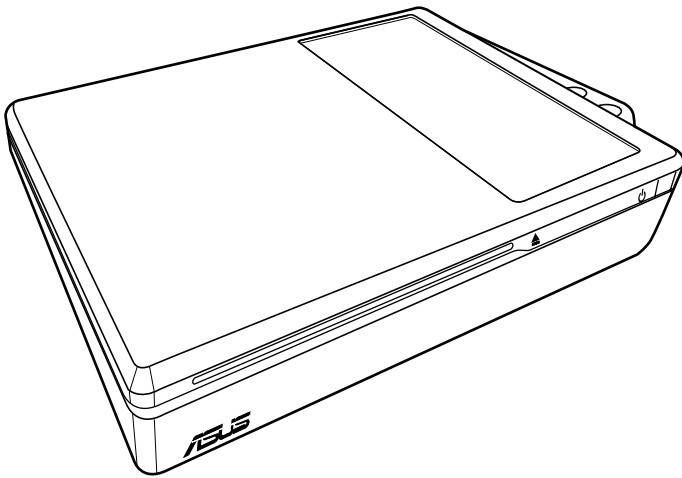


ASUS NOVA P2X 시리즈 사용자 설명서



2008년 2월

목차

사용자 설명서 정보	vi
설명서 참고 사항	vi

환영합니다

제품 구성물	vii
살펴보기	viii
기능	viii

시작하기

기본 구성	9
전면부	9
후면부	10
하판부	12
Media Center 리모컨 사용하기	13
NOVA P2X의 올바른 설치	19

NOVA P2X 사용하기

주변 장치 연결하기	21
디스플레이 연결	21
USB(Universal Serial Bus) 장치 연결	22
네트워크 연결	23
무선 네트워크 연결	24
Bluetooth 무선 연결	25
옵티컬 드라이브 사용하기	28
옵티컬 디스크 삽입하기	28
옵티컬 디스크 꺼내기	28
음악 감상하기	29
오디오 출력 구성하기	29
스피커 구성	29
스피커 종류	29
아날로그 스피커 연결하기	30
디지털 스피커 연결하기	31
오디오 출력 설정 구성하기	32
Windows Media Center 사용하기	36

목차

Windows Media Center 시작하기	36
TV + 영화*	36
음악	37
사진 + 비디오	38
ASUS Easy Update	39
시스템 복구하기	
복구 DVD 사용하기	41
숨겨진 파티션 사용하기	43

안전 정보

ASUS NOVA P2X는 최신 안전 표준에 맞게 설계되었으며, 관련 테스트를 통과한 제품입니다. 그러나, 더 나은 안전을 위해 사용자는 다음의 안전 지시사항을 읽을 것을 권장합니다.

시스템 설정하기

- 시스템을 시작하기 전, 문서의 모든 지시 사항을 읽고 따르십시오.
- 물가나 라디에이터와 같은 열 방출 장치 근처에서 제품을 사용하지 마십시오.
- 안정된 표면 위 시스템을 배치하도록 하십시오.
- NOVA를 세워 두려면 지지대를 사용하십시오. 지지대를 사용하지 않고 시스템을 세워 두면 통풍을 방해하여, 시스템에 손상을 줄 수 있습니다.
- 케이스의 통풍구는 열 배출을 위한 부분입니다. 이 부분을 막거나 덮지 마십시오. 열 배출을 위해 시스템 근처에 충분한 공간을 남겨두었는지 확인하십시오. 어떠한 물체도 열 배출을 위한 부분에 삽입하지 마십시오.
- 멀티 탭을 사용할 경우, 멀티 탭에 연결된 장치의 총 전류 사용량이 멀티 탭의 용량을 초과하지 않았는지 확인하십시오.

사용시 유의 사항

- 전원 코드 선을 밟거나 위에 다른 물체를 올려두지 마십시오.
- 시스템에 물 또는 다른 기타 액체를 엿지르지 마십시오.
- 시스템이 종료되었다고 하더라도 적은 양의 전류가 여전히 존재합니다.
시스템을 청소하기 전, 항상 모든 전원 선, 모뎀 및 네트워크 케이블을 전원 콘센트로부터 제거하십시오.
- 제품에 다음과 같은 기술적 문제가 발생하면, 전원 코드를 전원 콘센트로부터 제거하고 인증된 서비스 기술자 또는 판매점에 문의하십시오.
 - 전원 선 또는 플러그가 손상되었을 경우
 - 액체 물질을 시스템에 흘렸을 경우

- 사용자가 작동 지시 사항을 따랐음에도 불구하고 시스템이 올바르게 작동하지 않을 경우
- 시스템을 켤 수 없거나 케이스가 손상되었을 경우
- 시스템의 성능에 변화가 생겼을 경우

Macrovision 사의 제품 고지 사항

본 제품은 미국 특허권과 지적재산권의 청구에 의해 보호되는 저작권 보호 기술이 적용되어 있으며, Macrovision사 및 기타 저작권 소유권자의 소유입니다. 본 저작권 보호 기술은 Macrovision사의 승인 없이는 사용될 수 없으며, Macrovision사의 별도의 승인이 없는 경우, 일반 가정이나 제한된 장소에서만 사용될 수 있습니다. 제품을 변형시키거나 분해하지 마십시오.

CD-ROM 드라이브 안전 경고

CLASS 1 LASER 제품

분해 금지

사용자 임의로 제품을 분해하였을 경우 제품의 품질은 보증되지 않습니다.



X 표시가 되어 있는 바퀴 달린 쓰레기 통 표시 라벨이 부착된 제품은 (전기 또는 전자 제품)은 도심 매립지에 폐기해서는 안됩니다. 전자 제품 폐기에 관련된 지역 규정을 확인해 주십시오.

***시스템은 내장 TV 튜너를 포함하고 있지 않습니다. TV 기능을 사용하려면, USB 인터페이스를 가진 TV 도킹 또는 외장 TV 박스를 별도로 구매해 주십시오.**

사용자 설명서 정보

사용자께서는 ASUS NOVA P2X 사용자 설명서를 읽고 있습니다. 이 사용자 설명서는 NOVA P2X의 다양한 구성 요소에 관한 정보와 그것들의 사용 방법을 제공합니다. 다음은 사용자 설명서의 주요 부분입니다:

1. 환영합니다

NOVA P2X와 사용자 설명서에 대해 소개합니다.

2. 시스템 시작하기

PC 구성 요소 및 NOVA P2X를 시작하기 위한 정보를 제공합니다.

3. NOVA P2X 사용하기

NOVA P2X를 사용하는데 필요한 정보를 제공합니다.

4. 시스템 복구하기

시스템 복구를 위한 추가 정보를 제공합니다.

설명서 참고 사항

설명서는 특정 작업을 안전하고, 완벽하게 실행시키기 위해 사용자가 알아야 할 일부 참고 및 경고 사항이 포함되어 있습니다:



경고! 안전한 작업 수행을 위해 반드시 따라야 하는 중요한 정보.



중요! 데이터, 부품, 인체에 해가 되는 위험을 사전에 방지하기 위한 중요 정보.



팁: 작업 완료를 위한 팁과 유익한 정보

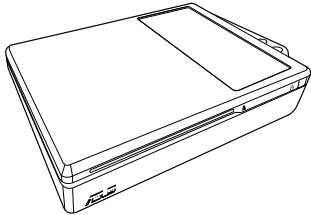



참고: 특정 상황에 대한 팁과 정보.

환영합니다

ASUS NOVA P2X를 구입해 주셔서 감사드립니다. 아래의 그림은 ASUS NOVA P2X 제품의 구성물을 나타냅니다. 아래 항목 중 하나라도 부족하거나 손상되었을 경우 판매점에 문의해 주십시오.

제품 구성물

		
P2X		리모컨
		
DVI-D-Sub 어댑터	소형 잭-S/PDIF 어댑터	AC 어댑터
		
지지대	전원 코드	사용자 설명서
		
품질 보증 카드	지원 DVD	복구 DVD

살펴보기

ASUS NOVA P2X는 풍부한 엔터테인먼트 및 강력한 연산 능력을 제공합니다. 사용자는 다른 기타 프로그램과 함께 Windows® Media Center를 실행할 수 있으며, 콘텐츠를 전체 화면으로도 즐길 수 있습니다. Media Center 원격 리모컨을 통해, 사용자는 비디오는 물론 음악 및 사진을 모두 감상할 수 있습니다.

기능

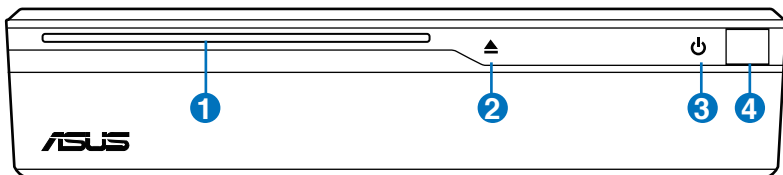
- AV 엔터테인먼트
 - HD 비디오 및 고음질의 음악 지원
 - DVD 및 동영상 재생
 - 음악 감상
 - 사진 감상 및 편집
- 연결 확장성
 - USB
 - Bluetooth
 - DVI
 - LAN
 - 무선 LAN
 - 오디오 I/O
 - SPDIF: 입력 & 출력

시스템 시작하기

기본 구성

전면부

시스템 전면부의 구성 요소를 확인하려면 아래의 그림을 참고해 주십시오.



1 슬롯형 옵티컬 드라이브

시스템은 쉽게 옵티컬 디스크를 삽입하고 꺼낼 수 있는 슬롯형 옵티컬 드라이브를 포함하고 있습니다.



슬롯형 옵티컬 드라이브는 표준형 옵티컬 디스크 (12cm)만을 지원합니다. 작거나 큰 크기의 디스크를 삽입하면 옵티컬 드라이브에 손상을 줄 수 있습니다.

2 ▲ 옵티컬 드라이브 전자식 (터치 센서)

옵티컬 드라이브는 디스크를 꺼낼 수 있는 전자식 개폐 장치를 가지고 있으며, 소프트웨어 플레이어를 통해 디스크를 꺼낼 수도 있습니다.

3 ⏻ 전원 스위치 (터치 센서)

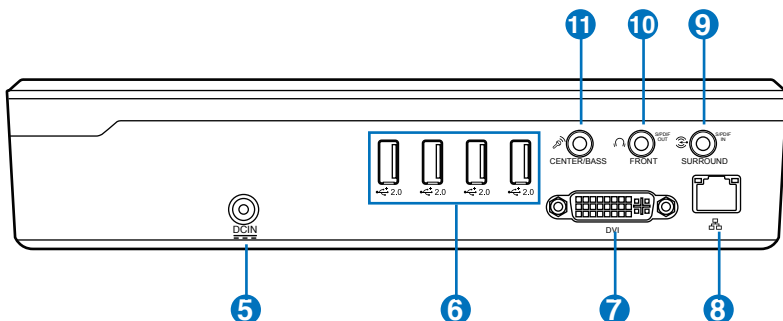
전원 스위치를 통해 시스템을 켜거나 끌 수 있으며, STD 상태에서 정상 모드로 전환할 수도 있습니다. 스위치를 한 번 누르면 전원을 켜며, 한 번 더 누르면 시스템을 종료합니다.

4 ㉹ 적외선 포트

적외선 (IrDA) 통신 포트는 적외선이 내장된 장치 또는 컴퓨터와 무선으로 통신할 수 있도록 해줍니다. 이를 이용해 편리하게 PDA, 핸드폰 및 프린터와 무선으로 동기화할 수 있습니다.

후면부

시스템 후면부의 구성 요소를 확인하려면 아래의 그림을 참고해 주십시오.



5 DCIN 전원 (DC) 입력

제공된 전원 어댑터는 AC 전원을 DC 전원으로 변환하며, PC에 전원을 공급합니다. PC의 손상을 방지하기 위해, 공급된 전원 어댑터만을 사용하십시오. **주의: 사용중 가열될 수 있습니다. 어댑터를 다른 물체로 덮거나 신체에 가까이 두지 마십시오.**



시스템은 +19V AC/DC 전원 어댑터를 사용합니다. 사용자의 전원 어댑터가 손상되었거나 문제가 있다면, 판매점에 문의하십시오.

6 USB 포트 (2.0/1.1)

USB (Universal Serial Bus) 포트는 키보드, 포인팅 장치, 카메라 및 하드디스크 드라이브와 같은 USB 2.0 또는 USB 1.1 장치와 호환되며, 직렬로 연결되어 있을 경우 최대 12Mbps/초 (USB 1.1) 그리고, 480Mbps/초 (USB 2.0)의 전송 속도를 제공합니다. USB는 많은 장치가 하나의 컴퓨터에서 동시에 실행되도록 하며, 일부 장치를 플러그인 사이트 또는 허브와 같이 동작하게끔 합니다. 또한, USB는 핫-스왑 기능을 지원합니다.

7 디스플레이 (모니터) 출력

DVI(Digital Visual Interface) 모니터 포트는 외부 모니터 및 프로젝터와 같은 고화질의 VGA 호환 장치를 지원합니다. D-Sub 커넥터 내장 디스플레이를 위해 DVI to D-Sub 어댑터를 사용할 수 있습니다.

8 LAN 포트

8핀 RJ-45 LAN 포트는 LAN 연결을 위한 표준 이더넷 케이블을 지원합니다. 내장된 커넥터를 통해 추가 어댑터 없이 편리하게 사용할 수 있습니다.

9 Line 입력 포트 (S/PDIF 입력 포트)

디지털 오디오 전송을 위해 3.5mm 소형 단자의 스테레오 오디오 케이블을 이 포트에 연결하십시오.

10 헤드폰 출력 단자

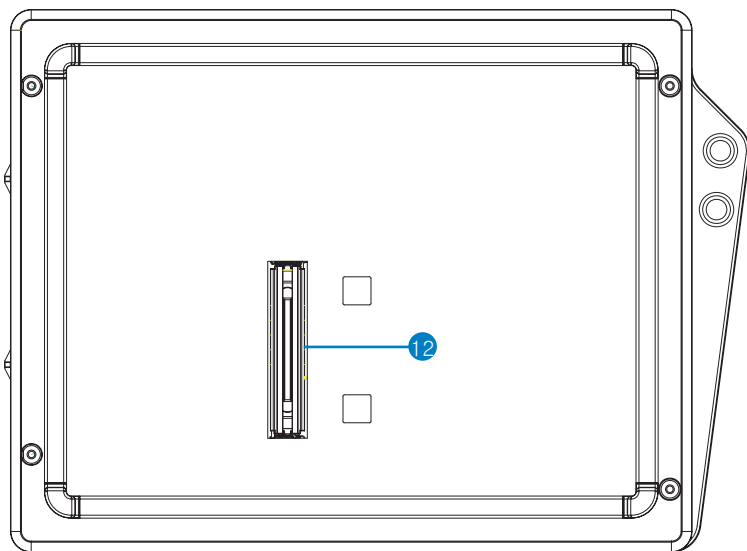
1/8" 스테레오 헤드폰 단자 (3.55mm)는 시스템의 오디오 출력을 전원이 포함된 스피커 또는 헤드폰으로 전송하기 위해 사용됩니다. 이 단자를 사용하면 자동으로 내장 스피커를 비활성화합니다.

11 마이크론 단자

마이크로폰 단자는 비디오 컨퍼런스, 음성 나레이션 또는 간단한 오디오 녹음을 위해 사용되는 마이크를 연결하기 위해 설계되었습니다.

하판부

시스템 하판부의 구성 요소를 확인하려면 아래의 그림을 참고해 주십시오.



12

도킹 커넥터

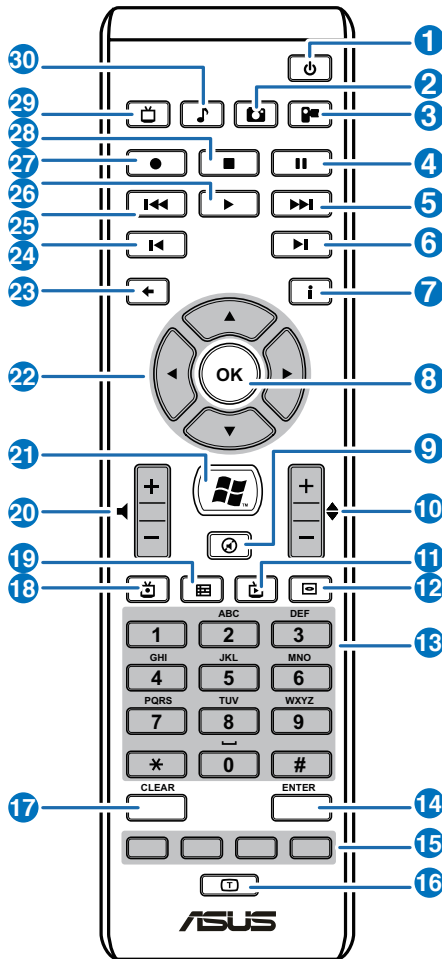
추가 도킹을 통해 NOVA P2X의 확장된 기능을 사용할 수 있습니다.

Media Center 리모컨 사용하기

원격 리모컨을 이용해 비디오 녹화 또는 음악이나 영화와 같은 기타 미디어 파일을 재생할 수 있는 Media Center 프로그램을 실행할 수 있습니다.

원격 리모컨 버튼의 기능에 대한 설명은 다음 페이지를 참고하십시오. 리모컨은 지역에 따라 달라질 수 있습니다.

A.

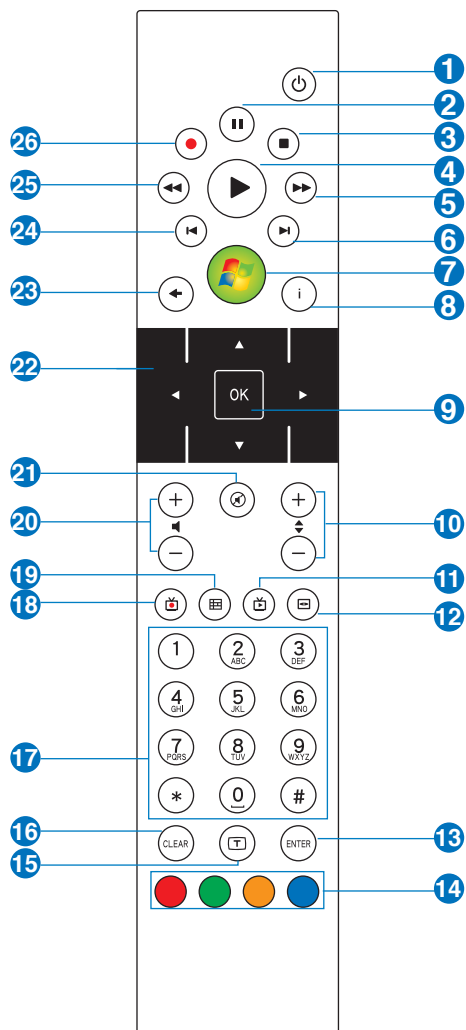


- ① 전원: 화면과 스피커의 전원을 종료합니다. (원격 모드)
- ② 사진: 사진 모드로 전환합니다.
- ③ 비디오: 비디오 모드로 전환합니다.
- ④ 일시 정지: 재생 중인 미디어를 일시 정지합니다.
- ⑤ 빨리 감기: 미디어 파일을 빠르게 재생합니다.
- ⑥ 다음 트랙: 다음 트랙으로 넘어갑니다.
- ⑦ 정보: 프로그램 정보 화면을 나타냅니다.
- ⑧ 확인 버튼: 동작을 확인합니다.
- ⑨ 음소거: 오디오의 소리를 들리지 않게 합니다.
- ⑩ 채널 위/아래: 시청 중인 TV 채널을 변경합니다.*
- ⑪ Live TV 버튼: Live TV 프로그램을 시청합니다*
- ⑫ DVD 버튼: DVD 기능으로 전환합니다.
- ⑬ 숫자 키: 채널 번호를 직접 입력합니다.
- ⑭ 엔터: 선택을 확인합니다.
- ⑮ Teletext 버튼: 유럽 모델만 적용됩니다.
- ⑯ 전환 버튼: 숫자 또는 알파벳 입력으로 전환합니다.
- ⑰ 삭제: 입력 정보를 삭제합니다.
- ⑱ TV 녹화: 현재 TV 프로그램 녹화를 시작합니다.*
- ⑲ EPG (Electronic Program Guide): 전자 프로그램 가이드 화면을 표시함.*
- ⑳ 볼륨 증가/감소: 오디오 볼륨을 증가/감소 시킵니다.

- 21 Windows Media Center: Media Center 프로그램을 엽니다.
- 22 4방향 탐색 키: 화면의 디스플레이 메뉴를 스크롤합니다.
- 23 뒤로 가기: 이전 페이지로 이동합니다.
- 24 이전 트랙: 이전 트랙으로 이동합니다.
- 25 빨리 되감기: 미디어 파일을 뒤로 빠르게 재생합니다.
- 26 재생: 미디어 파일을 재생합니다.
- 27 녹화: 녹화를 시작합니다.
- 28 중지: 미디어 파일의 재생을 중지합니다.
- 29 TV: TV 모드로 전환합니다.*
- 30 음악: 음악 모드로 전환합니다.

*시스템은 내장 TV 튜너를 포함하고 있지 않습니다. TV 기능을 사용하려면 별도로 USB 인터페이스를 가진 TV 도킹 또는 외장 TV 박스를 구매해야 합니다.

B.

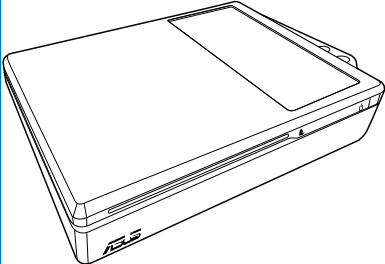

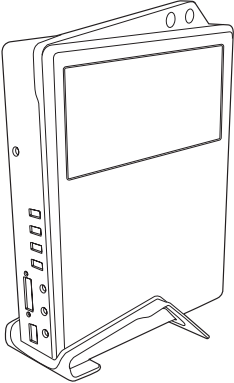

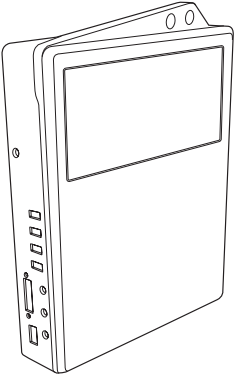



- ❶ 전원: 화면과 스피커의 전원을 종료합니다.
- ❷ 일시 정지: 재생을 일시 중지합니다.
- ❸ 중지: 재생 중인 미디어 파일을 중지합니다.
- ❹ 재생: 미디어 파일을 재생합니다.
- ❺ 빨리 감기: 미디어 파일을 빠르게 재생합니다.
- ❻ 다음 트랙: 다음 트랙으로 넘어갑니다.
- ❼ Windows® Media Center: Media Center 프로그램을 실행합니다.
- ❽ 정보: Media Center 또는 기타 메뉴 옵션에서 프로그램 정보를 표시합니다.
- ❾ 확인: 동작을 확인합니다.
- ❿ 채널 위/아래: TV 채널을 변경합니다.*
- ⓫ Live TV 버튼: Live TV 프로그램을 시청합니다.*
- ⓬ DVD 버튼: DVD 기능으로 전환합니다.
- ⓭ 엔터: 선택을 확인합니다.
- ⓮ Teletext 버튼: 유럽 모델만 적용됩니다.
- ⓯ 전환 버튼: 숫자 또는 알파벳 입력으로 전환합니다.
- ⓰ 삭제: 입력 정보를 삭제합니다.
- ⓱ 숫자 키: 채널 번호를 직접 입력합니다.
- ⓲ 녹화된 TV: 사용자가 녹화한 TV 프로그램 목록을 보여줍니다.*
- ⓳ EPG (Electronic Program Guide): 전자 프로그램 가이드 화면을 표시합니다.*
- ⓴ 볼륨 증가/감소: 오디오 볼륨을 증가/감소 시킵니다.

- 21 음소거: 오디오의 소리를 들리지 않게 합니다.
- 22 4방향 탐색 키: 화면의 디스플레이 메뉴를 스크롤합니다.
- 23 뒤로 가기: 이전 페이지로 이동합니다.
- 24 이전 트랙: 이전 트랙으로 이동합니다.
- 25 빨리 되감기: 미디어 파일을 뒤로 빠르게 재생합니다.
- 26 녹화: TV 녹화를 시작합니다.*

*시스템은 내장 TV 튜너를 포함하고 있지 않습니다. TV 기능을 사용하려면 별도로 USB 인터페이스를 가진 TV 도킹 또는 외장 TV 박스를 구매해야 합니다.

NOVA P2X의 올바른 설치

	 올바름
	 올바름
	



NOVA P2X를 세워 두려면 반드시 지지대를 사용하십시오. 지지대를 사용하지 않으면, 열 배출에 장애를 주어 시스템에 손상을 줄 수 있습니다.

NOVA P2X 사용하기

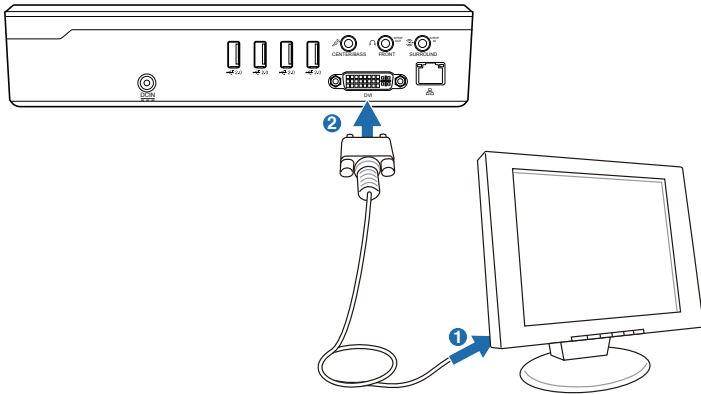
주변 장치 연결하기

NOVA P2X를 사용하기 전, 일부 주변 장치의 연결을 완료해야 합니다.

디스플레이 연결

외장 디스플레이를 연결하려면 아래의 지시사항을 따르십시오.

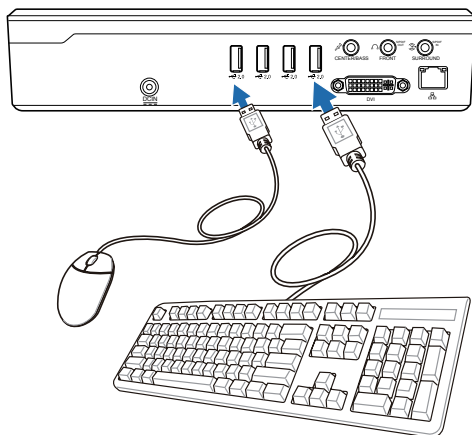
1. DVI 케이블의 한 쪽 끝을 디스플레이에 연결하십시오.
2. 케이블의 다른 한 쪽 끝을 시스템 후면부의 DVI 포트에 연결하십시오.



디스플레이가 DVI 포트를 가지고 있지 않다면, 패키지에 포함되어 있는 DVI to D-Sub 어댑터를 사용하십시오

USB(Universal Serial Bus) 장치 연결

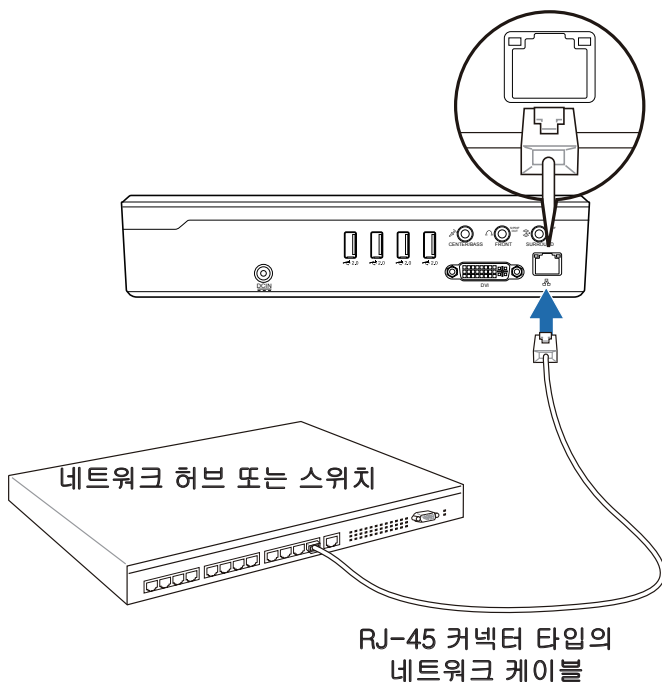
USB 포트는 키보드, 마우스, 프린터 등과 같은 USB2.0 또는 USB 1.1 장치들과 호환됩니다. 사용자는 USB 키보드 및 마우스를 NOVA P2X에 연결할 수 있습니다. 아래의 그림은 시스템에 연결된 USB 키보드와 마우스를 보여줍니다.



* 패키지 구성물은 USB 키보드와 마우스를 포함하고 있지 않습니다. USB 주변장치는 별도로 구매해 주십시오.

네트워크 연결

네트워크 접속을 사용하려면 네트워크 케이블을 연결해야 합니다. RJ-45 커넥터의 한 쪽 끝을 시스템의 네트워크 포트에 그리고, 다른 한 쪽을 허브 또는 스위치에 연결하십시오. 아래 그림은 NOVA P2X의 내장 Ethernet 컨트롤러를 네트워크 허브 또는 스위치에 연결한 예시입니다.



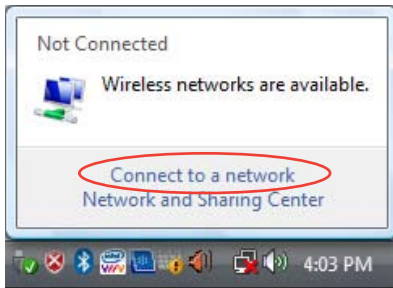
무선 네트워크 연결

무선 네트워크에 연결하려면, 아래 지시사항을 따르십시오.

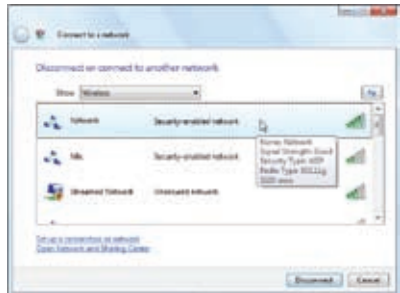
1. 커서를 작업 표시줄의 네트워크 아이콘으로 이동하면, "연결되어 있지 않음"이라는 메시지를 볼 수 있습니다.



2. 네트워크 아이콘에 마우스 오른쪽 버튼을 클릭하고 "네트워크에 연결"을 선택하십시오.



3. 목록에서 연결하려는 무선 네트워크를 선택하고 연결을 버튼을 클릭 하십시오.



사용 지역에서 여러 네트워크를 사용하고 있다면, **무선 네트워크 보기**를 선택하십시오.

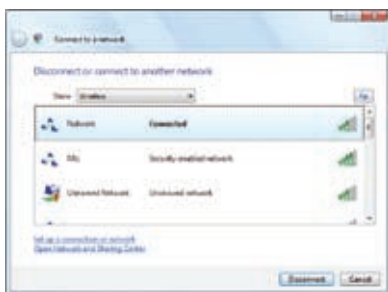
4. 연결되면, 비밀번호를 입력해야 할 수도 있습니다.



비밀번호가 필요하지 않으면 이 화면은 나타나지 않습니다.



5. 연결이 완료되면, 연결됨 메시지가 나타납니다.



Bluetooth 무선 연결

Bluetooth 기술이 포함된 NOVA P2X는 Bluetooth 장치를 위한 선이 필요하지 않습니다. Bluetooth 무선 장치를 설정하기 위해 아래의 지시사항을 따르십시오.

1. 연결 마법사를 시작하기 위해 Windows 작업 표시줄의 Bluetooth 아이콘을 더블 클릭하십시오.



2. 목록에서 연결하려는 Bluetooth 장치를 선택하고, 다음을 클릭하십시오.



Bluetooth 장치 목록에서 연결하려는 장치를 찾을 수 없다면, 다시 고침을 눌러 Bluetooth 장치를 다시 검색하십시오.



3. 장치 인증을 위해 비밀번호를 입력해야 할 수도 있습니다.



4. 설정이 완료되면 다음을 누르십시오.



5. 연결된 장치를 보여줍니다.



6. 새 연결 버튼을 클릭하여 추가 Bluetooth 장치를 연결할 수 있습니다.

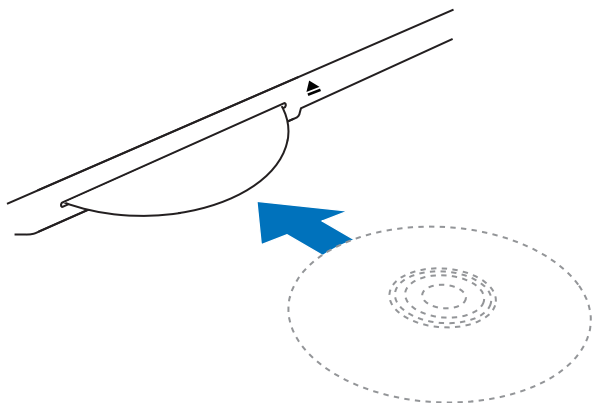


NOVA P2X는 Bluetooth를 통해 동시에 다수의 장치를 연결하여 사용할 수 있습니다.

옵티컬 드라이브 사용하기

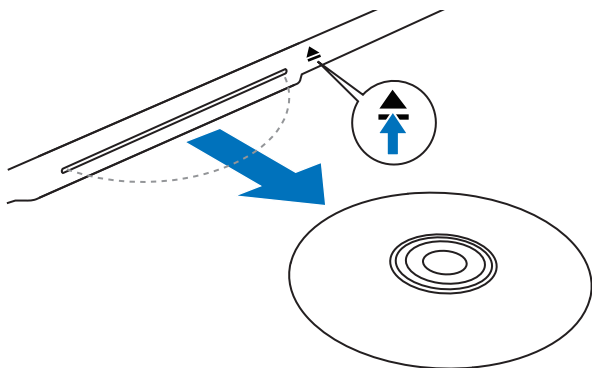
옵티컬 디스크 삽입하기

1. 디스크를 라벨이 있는 면이 위로 오도록 하여 슬롯형 옵티컬 드라이브에 삽입하십시오.
2. 드라이브 안으로 디스크를 밀어 넣으십시오.



옵티컬 디스크 꺼내기

1. 시스템이 켜져 있다면, 꺼내기 버튼을 누르십시오.
2. 배출구에서 디스크를 제거하십시오.



음악 감상하기

ASUS NOVA의 전면에 내장된 Hi-Fi 스피커를 통해, 추가 스피커 없이 고음질의 음악을 즐길 수 있습니다. 또한, ASUS NOVA는 또한 Dolby® Digital Live 또는 DTS 기능을 가진 아날로그 및 디지털 스피커를 지원합니다. 자세한 구성은 다음 장을 참고하십시오.

오디오 출력 구성하기

ASUS NOVA P2X는 여러 종류의 오디오 구성을 지원합니다. 사용자는 스테레오 스피커 또는 다채널 오디오 스피커 구성을 사용할 수 있습니다. 스피커를 NOVA P2X에 연결하고 소프트웨어를 통해 오디오 출력을 구성하십시오.

스피커 구성

아래의 스피커 구성을 시스템에 설정할 수 있습니다:

구성 종류	스피커 구성
2 (스테레오)	좌측 스피커, 우측 스피커.
4	두 개의 전방 스피커, 두 개의 후방 스피커.
5.1	두 개의 전방 스피커, 두 개의 후방 스피커, 하나의 센터 스피커, 하나의 서브우퍼.

포트	헤드셋 2-스피커	6-스피커	S/PDIF
하늘색	Line 입력	서라운드	S/PDIF 입력
연두색	Line 출력	전방	S/PDIF 출력
분홍색	Mic 입력	센터/베이스	마이크

스피커 종류

스테레오 스피커는 좌우에 스피커를 가진 2채널 스피커 시스템입니다. 다채널 오디오 스피커는 전방과 후방에 각각 좌우 채널을 가지고 있으며, 서브우퍼와 센터 스피커를 포함하고 있을 수 있습니다. 서브우퍼는 향상된 베이스 사운드를 제공합니다.

“.1”은 서브우퍼를 의미합니다. 예를 들어 5.1채널은 6개 스피커 모드를 의미하며, 2개의 전방 스피커 (좌-우), 2개의 후방 스피커 (좌-우), 센터 스피커, 서브우퍼로 구성됩니다.


아날로그 스피커 연결하기

ASUS NOVA P2X는 스테레오 스피커와 연결할 수 있는 line-출력 단자 (연두색)를 포함하고 있습니다.




최대 5.1 채널까지 오디오 구성을 지원하는 세개의 사운드 커넥터가 있습니다.

시스템 후면부의 오디오 커넥터와 기능에 관한 설명은 아래의 표를 참고하십시오.

스테레오 스피커

P2X	설명
	전방 스테레오 스피커와 연결하십시오.

다채널 오디오 스피커 시스템

P2X	설명
	전방 서브우퍼의 Front 포트에 연결하십시오.
	서라운드 서브우퍼의 REAR 포트에 연결하십시오.
	센터/베이스 서브우퍼의 SUB/CENTER 포트에 연결하십시오.

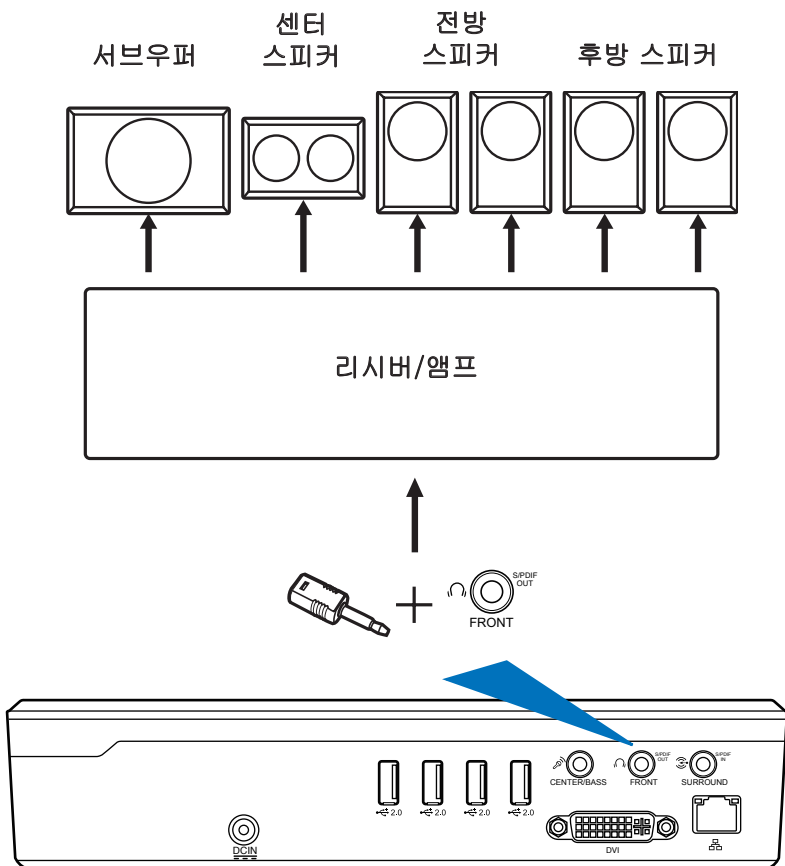
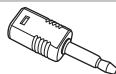
디지털 스피커 연결하기

사용자는 NOVA P2X를 기존에 사용하던 홈스테레오 또는 홈씨어터 다채널 오디오 리시버/앰프와 연결할 수 있습니다.

- **디지털 출력:** PDIF 소형 단자 어댑터가 달린 오디오 케이블을 이용해 시스템 후면 패널의 **S/PDIF 출력** 포트와 사용자의 앰프를 연결하십시오.




스테레오 스피커를 연결하기 전, S/PDIF 소형 단자 어댑터를 사용하십시오.

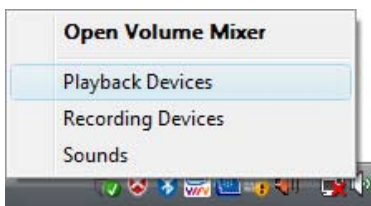


오디오 출력 설정 구성하기

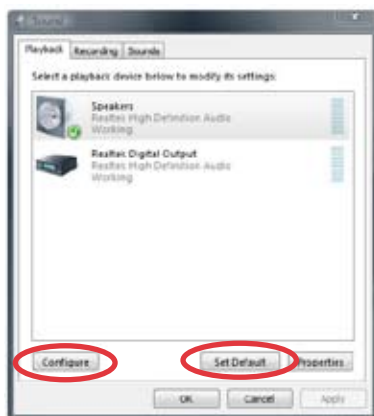
스피커 시스템을 NOVA P2X에 연결한 후, 오디오 출력을 구성하기 위해 아래의 지시사항을 따르십시오:

아날로그 스피커

1. Windows® Vista™ 작업 표시줄에서, 볼륨 아이콘 에 마우스 오른쪽 버튼을 클릭하고, **재생 장치**를 선택하십시오.



2. 재생 창에서 스피커를 선택하고 **기본값** 구성을 선택하십시오.
3. 구성을 클릭하면 스피커 설정 창이 나타납니다.



4. 연결할 스피커 시스템을 선택하고, 다음을 클릭하십시오. 스테레오 스피커를 사용하려면 **스테레오 스피커**; 4 스피커는 **4채널 스피커**; 5.1채널 스피커는 **5.1 서라운드 사운드 스피커**를 선택하십시오.



테스트 버튼을 눌러 각 스피커를 검사할 수 있습니다.



5. 전방위 스피커를 사용하면 박스에 체크하고 다음을 클릭하십시오.




이 구성 화면은 사용 중인 시스템에 따라 달라집니다. 5.1 채널 스피커 사용자는 사용자의 서라운드 스피커 구성을 지시하는 박스를 선택해 체크하십시오.

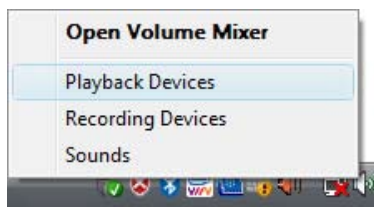


6. 마침을 클릭하여 스피커 설정을 종료하십시오.

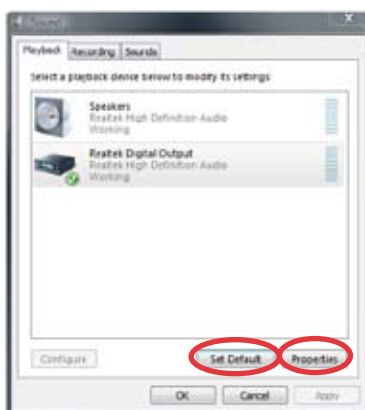


디지털 스피커

1. Windows® Vista™ 작업 표시줄에서 볼륨 아이콘 에 마우스 오른쪽 버튼을 누르고 재생 장치를 선택하십시오.



2. 재생 창에서 **Realtek Digital Output**을 선택하고, **기본값 복원**을 클릭하십시오.
3. **속성**을 클릭하면, Realtek Digital Output 속성 창이 나타납니다. 탭을 선택하여 구성을 설정하십시오.



일반

일반 탭에서 속성 이름 및 아이콘 설정 및 컨트롤러/단자 정보를 볼 수 있으며, 장치 사용을 구성할 수 있습니다.



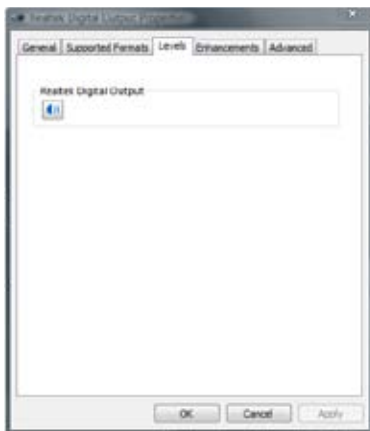
지원 형식

이 탭에서 인코딩된 포맷 및 샘플링 비율을 선택할 수 있습니다.



레벨

Realtek 디지털 출력 레벨을 사용 선택하거나 음소거 상태로 설정할 수 있습니다.



향상

이 탭에서 구성을 통해 특별한 사운드 효과를 적용할 수 있습니다.



고급

이 탭의 드롭다운 메뉴에서 기본 포맷에 대한 샘플링 비율을 선택할 수 있습니다.




Windows Media Center 사용하기

Windows Media Center 시작하기

무선 키보드 또는 원격 리모컨을 통해 Windows Media Center의 완벽히 제어할 수 있습니다.


Windows Media Center를 시작하려면, 아래의 지시 중 하나를 따르십시오:

- Media Center 리모컨에서 Media Center 버튼 을 누르십시오.
- Windows® 바탕화면에서 시작 > 프로그램 > Windows Media Center를 선택하십시오.


TV + 영화*

TV + 영화 기능을 통해 TV/영화를 볼 수 있습니다. TV + 영화를 통해 Live TV 프로그램, TV 프로그램 녹화, 녹화된 프로그램 재생, 프로그램 정보 보기, DVD 재생등의 기능을 이용할 수 있습니다.

TV 시청*

1. 리모컨에서 Live TV 버튼 을 누르면 마지막으로 시청했던 채널의 TV를 볼 수 있습니다.
2. 채널 위/아래 버튼을 이용해 시청하려는 TV의 채널을 변경할 수 있습니다.

TV 프로그램 녹화하기*

1. 채널 위/아래 또는 숫자 키를 이용하여 녹화하려는 프로그램을 선택하십시오.
2. 리모컨에서 녹화 버튼 을 눌러 녹화를 시작하십시오.

녹화된 TV 재생하기*

1. 녹화된 TV 버튼 을 누르면 녹화된 TV 프로그램의 목록

*시스템은 내장 TV 튜너를 포함하고 있지 않습니다. TV 기능을 사용하려면 별도로 TV 도킹 또는 외장 TV 박스를 구매해 주십시오.

이 나타납니다.

2. 녹화를 선택하고 **재생** 버튼 (▶) 을 누르거나 **확인**을 클릭하면 자세한 내용을 볼 수 있습니다.



Media Center는 자동으로 사용자가 보고 있는 프로그램을 최대 30분까지 녹화하고 버퍼에 저장합니다. 따라서, 사용자가 Live TV 프로그램을 일시 정지하면, 놓쳤던 부분부터 다시 볼 수 있습니다.

DVD 감상

DVD를 슈퍼 멀티 드라이브에 삽입하면 DVD는 자동으로 재생됩니다. 또한, 리모컨에서 DVD 버튼 (⏮)을 눌러 재생할 수도 있습니다.

음악

음악 기능은 완벽한 음악 감상의 기능을 제공합니다. 사용자는 CD 또는 기타 음악 파일을 감상할 수 있으며, 사용자 재생 목록 생성, 앨범 정보 보기, 앨범, 장르, 작곡가 별로 듣기 등과 같은 부가 기능 또한 이용할 수 있습니다.

음악 CD를 음악 라이브러리에 추가하기

1. Media Center 메인 메뉴에서 **음악**을 선택하십시오.
2. CD를 슈퍼 멀티 드라이브에 삽입하면 CD는 자동으로 재생됩니다. 그리고, 옵션 목록이 “현재 재생 중”이라는 메시지의 좌측에 나타납니다.
3. **CD 복사**를 선택하고 확인을 위해 “**확인**”를 클릭하십시오. CD는 복사되며, **음악 라이브러리**의 음악 파일로 하드디스크에 저장됩니다.


음악 재생

1. Media Center 메인 메뉴에서 음악을 보려면 **음악 > 음악 라이브러리**를 선택하십시오.
2. 앨범, 장르, 작곡가 분류에서 재생하려는 음악 파일을 선택하십시오.


사진 + 비디오

사진 + 비디오 기능을 이용하여 사용자의 디지털 사진/비디오 또는 다운로드 받은 사진/비디오 클립을 감상 또는 관리할 수 있습니다. 사용자는 사진을 개별적으로 탐색하거나 배경음악과 함께 슬라이드 쇼로 감상할 수도 있습니다.

사진 감상

1. Media Center 메인 메뉴에서 **사진 + 비디오 > 사진 라이브러리**를 선택하면 사진 폴더를 보여줍니다.
2. 폴더를 선택하고 **확인**을 누르면 폴더를 엽니다. 이미지를 선택하고 **확인**을 눌러 사진을 감상하십시오.
선택한 폴더에 있는 사진들을 슬라이드 쇼로 감상하려면 폴더가 하이라이트된 상태에서 **재생** 버튼 을 눌러 슬라이드쇼를 시작하십시오. 또한 사이드바에서 **슬라이드 쇼 재생**을 선택할 수도 있습니다.

비디오 감상

1. Media Center 메인 메뉴에서 **사진 + 비디오 > 비디오 라이브러리**를 선택하면 비디오 콘텐츠 목록을 보여줍니다.
2. 비디오를 선택하고 **재생** 버튼 을 누르면 재생을 시작합니다.

시스템 복구하기

복구 DVD 사용하기

복구 DVD는 공장 출하 시, 시스템에 설치된 운영체제의 이미지를 포함하고 있습니다. 복구 DVD는 지원 DVD와 상호 동작하여 빠르게 시스템을 원상태로 복구하는 솔루션을 제공하며, 하드 디스크의 최적화 또한 제공해줍니다. 복구 DVD를 사용하기 전, 데이터 파일 (Outlook PST 파일과 같은)을 USB 장치 또는 네트워크 드라이브에 복사해 두고, 사용자가 구성한 설정(네트워크 설정 등)들을 메모해 두십시오.

1. 컴퓨터를 켜고, <F8> 키를 눌러 **Please select boot device** (부팅 장치 선택)메뉴로 들어가십시오.
2. 복구 DVD를 옵티컬 드라이브에 넣고, 옵티컬 드라이브("DVDROM: XXX")를 부팅 장치로 설정해 주십시오. <Enter> 키를 눌러 계속 진행해 주십시오.
3. **ASUS Recovery System**(ASUS 복구 시스템) 창이 나타납니다. 새로운 시스템(최소 20GB 이상의 공간 필요)을 설치할 경로를 선택해 주십시오.

Recover Windows to a partition

이 옵션은 아래에 선택한 파티션만을 삭제하며, 다른 파티션의 내용을 유지합니다. 새로운 시스템 파티션을 "C" 드라이브에 생성합니다. 파티션을 선택하고 **NEXT**를 클릭해 주십시오.

Recover Windows to entire HD.

이 옵션은 하드디스크 드라이브의 모든 파티션을 삭제하고, "C" 드라이브에 새로운 시스템 파티션을 생성합니다. 선택 완료 후, **Yes**를 클릭해 주십시오.

4. 화면의 지시에 따라 복구 과정을 완료하십시오.



시스템 복구 도중 사용자의 모든 데이터는 손실됩니다. 시스템을 복구하기 전, 중요한 데이터를 백업해 두었는지 확인하십시오.

5. 시스템 복구가 완료되면, 지원 DVD를 옵티컬 드라이브에 넣도록 요구합니다. **OK**를 클릭하고 시스템을 다시 시작해 주십시오.
6. 시스템을 다시 시작 하면, Windows®는 시스템을 구성하고, 드라이버 및 유틸리티의 설치를 시작합니다.
7. 컴퓨터를 다시 시작하고, Windows® OS에서 사용할 언어, 시간, 키보드 컴퓨터 이름 및 사용자 이름을 설정해 주십시오.



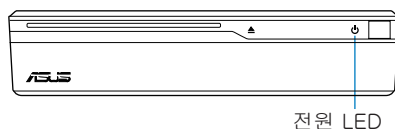
모든 드라이버를 재설치 하는데 시간이 걸릴 수 있습니다. 화면 보호기가 작동하면, 아무 키나 눌러 설치 화면으로 전환하십시오..

Crashfree BIOS

ASUS Crashfree BIOS는 BIOS 업데이트가 실패하거나 코드 및 데이터가 손상되었을 경우를 대비하여 본래의 BIOS 데이터를 지원 DVD로부터 복구할 수 있도록 해줍니다. BIOS를 복구하려면 부팅 우선순위를 지원 DVD로 설정하십시오.



전원 LED가 흰색으로 깜박이며, 두 번의 짧은 비프음과 함께 긴 비프음이 시스템 시작시 들린다면, BIOS 코드가 손상된 것입니다.



BIOS를 복구 하려면 아래의 지시를 따르십시오:

1. 지원 DVD를 옵티컬 드라이브에 넣으십시오. 시스템은 두 번의 짧은 비프음을 내며, BIOS 복구를 시작합니다. (아무 화면도 나타나지 않습니다.)
2. 전원 LED가 깜박임을 멈추면, 복구가 완료된 것입니다.
3. 시스템을 시작하려면 전원 스위치를 누르십시오. 시스템이 Windows OS로 들어가면, BIOS가 성공적으로 복구된 것입니다.

숨겨진 파티션 사용하기

복구 파티션은 공장 출하 시, 시스템에 설치된 운영체제, 드라이버, 유틸리티를 포함하고 있습니다. 복구 파티션은 빠르게 시스템을 원상태로 복구하는 솔루션을 제공하며, 하드 디스크의 최적화 또한 제공해줍니다. 복구 파티션을 사용하기 전, 데이터 파일 (Outlook PST 파일과 같은)을 플로피 디스크 또는 네트워크 드라이브에 복사해 두고, 사용자가 구성한 설정(네트워크 설정 등)들을 메모해 두십시오.



“RECOVERY.” 라는 이름을 가진 파티션을 삭제하지 마십시오. 복구 파티션은 공장 출하시 생성되며, 한 번 삭제되면 사용자 임의로 복구할 수 없습니다. 복구 과정에 문제가 있다면 인증된 ASUS 서비스 센터에 시스템을 가져가 문의하십시오.

1. 부팅 도중 <F9>를 누르십시오. (복구 파티션 필요)
2. **Windows Setup [EMS Enabled]**를 선택하고, <Enter>를 누르십시오.
3. **ASUS Recovery System** 창이 나타나면, **Recover Windows to a partition**을 선택해 주십시오.
4. 20GB 이상의 여유 공간을 가지고 있는 파티션을 선택하고 **Next**를 클릭하십시오.
5. 화면의 지시를 따라 복구 과정을 완료하십시오.
6. 컴퓨터를 다시 시작하면, 복구 과정이 완료됩니다.
7. Windows® OS에서 사용할 언어, 시간, 키보드 컴퓨터 이름 및 사용자 이름을 설정해 주십시오.

