



مشغل الوسائط عالي الجودة

**O!PLAY GALLERY**

دليل المستخدم

**حقوق الطبع والنشر © لعام ٢٠١٠ محفوظة لشركة ASUS TeK COMPUTER INC. جميع الحقوق محفوظة.**

لا يجوز إعادة إصدار أي جزء من هذا الدليل، بما في ذلك المنتجات والبرامج الموضحة به، أو نقله أو نسخه أو تخزينه في نظام استرجاع أو ترجمته إلى أية لغة بأي شكل من الأشكال وبأية طريقة من الطرق، فيما عدا الوثائق التي يحتفظ بها المشتري كنسخ احتياطية، دون الحصول على إذن خطي مسبق من شركة ("ASUS")، INC.، ASUS TeK COMPUTER. هذا، ولا يسري العمل بضمان المنتج أو الخدمة الخاصة به في الحالات التالية: (١) إصلاح أو تعديل أو تغيير المنتج دون الحصول على إذن كتابي من شركة ASUS، أو (٢) إذا كان الرقم التسلسلي للمنتج مشوه أو مفقود.

تقدم شركة ASUS هذا الدليل "كما هو" دون أي ضمانات من أي نوع، سواء كانت صريحة أو ضمنية، بما في ذلك على سبيل المثال لا الحصر الضمانات الضمنية أو الشروط الخاصة بقابلية التداول التجاري أو الملاءمة لغرض معين، ولن تتحمل شركة ASUS أو مديروها أو موظفوها أو وكلاؤها بأي حال من الأحوال مسؤولية الأضرار غير المباشرة أو الخاصة أو العرضية أو الأضرار المترتبة على أحداث معينة (بما في ذلك الخسارة في الأرباح أو العمل أو عدم القدرة على الاستخدام أو فقد البيانات أو مقاطعة سير العمل وما إلى ذلك)، حتى لو تم إخطار شركة ASUS بإمكانية حدوث مثل هذه الأضرار نتيجة لأي عيب أو خطأ في هذا الدليل أو هذا المنتج.

المواصفات والمعلومات التي يشتمل عليها في هذا الدليل إنما هي للاطلاع فقط، ولشركة ASUS الحق في تغييرها في أي وقت دون إخطار مسبق بذلك، ولا يجوز تفسيرها على أنها التزام من جانب الشركة، ومن ثم لا تتحمل الشركة مسؤولية الأخطاء أو المعلومات غير الدقيقة التي قد يشتمل عليها هذا الدليل، ويشمل ذلك المنتجات والبرامج المشار إليها فيه.

قد تكون أسماء المنتجات والشركات التي تظهر في هذا الدليل علامات تجارية مسجلة أو محمية بحقوق الطبع والنشر المملوكة للشركات المالكة لها وقد لا تكون كذلك، ويقتصر استخدامها على أغراض التعريف أو الإيضاح، وبشكل يعود بالنفع على مالكيها دون وجود أي نية لانتهاك هذه الحقوق.

vi	معلومات السلامة
vii	إشعار الترخيص وإقرار العلامة التجارية لـ Dolby Digital
vii	إشعار الترخيص وإقرار العلامة التجارية لـ DTS
vii	حول دليل المستخدم هذا

## الفصل ١: بدء الاستخدام

١-١	مرحبًا
١-١	محتويات العبوة
٢-١	ملخص المواصفات
٣-١	متطلبات النظام
٣-١	التعرف على مشغل الوسائط OIPLAY GALLERY
٣-١	اللوحة الأمامية
٥-١	اللوحة الخلفية
٦-١	وحدة التحكم عن بُعد
٩-١	تجهيز مشغل الوسائط OIPLAY GALLERY
٩-١	تركيب محرك الأقراص الصلبة
١١-١	توصيل محول الطاقة
١١-١	توصيل الأجهزة بمشغل الوسائط عالية الوضوح (HD)
١٣-١	بدء التشغيل لأول مرة

## الفصل ٢: إعداد وخدمات الشبكة

١-٢	الاتصال بشبكة
١-٢	الاتصال السلكي
٧-٢	الاتصال اللاسلكي
٩-٢	اتصال خادم الوكيل
١٠-٢	مشاركة الملفات على الشبكة
١٠-٢	مشاركة الملفات باستخدام نظام التشغيل Windows® XP
١١-٢	مشاركة الملفات باستخدام نظام التشغيل Windows® Vista
١٣-٢	مشاركة الملفات باستخدام نظام التشغيل Windows® ٧
١٥-٢	مشاركة الملفات باستخدام نظام التشغيل Mac OS X ١٠,٥ xx
١٦-٢	مشاركة الملفات باستخدام نظام التشغيل Linux

## الفصل ٣: استخدام مشغل الوسائط OIPLAY GALLERY

١-٣	الشاشة الرئيسية
٢-٣	تهيئة إعدادات OIPLAY GALLERY
٣-٣	تشغيل الأفلام
٣-٣	أزرار التحكم في الأفلام بوحدة التحكم عن بُعد

٤-٣	تشغيل الأفلام
٥-٣	تهيئة إعدادات تشغيل الأفلام
٥-٣	تشغيل الموسيقى
٥-٣	أضرار التحكم في الموسيقى بوحدة التحكم عن بُعد
٦-٣	تشغيل ملفات الموسيقى
٧-٣	تهيئة إعدادات تشغيل الموسيقى
٨-٣	إعداد قائمة تشغيل الموسيقى
٩-٣	إدارة الصور / مقاطع الفيديو باستخدام ميزة My Life (حياتي)
٩-٣	إعداد قائمة تشغيل الصور/الفيديو
١٠-٣	عرض الصور
١٠-٣	أضرار التحكم في الصور بوحدة التحكم عن بُعد
١١-٣	عرض الصور في وضع عرض الشرائح
١١-٣	تهيئة إعدادات تشغيل الصور
١٢-٣	تشغيل مقاطع الفيديو
١٢-٣	أضرار التحكم في الفيديو بوحدة التحكم عن بُعد
١٣-٣	تهيئة إعدادات تشغيل الفيديو
١٤-٣	تشغيل الوسائط عبر الإنترنت
١٥-٣	التشغيل عبر الإنترنت من Netflix
١٦-٣	إدارة الملفات
١٦-٣	استيراد الملفات/المجلدات
١٦-٣	نسخ الملفات/المجلدات
١٧-٣	إعادة تسمية الملفات/المجلدات
١٧-٣	تشغيل جهاز iPod أو iPhone

## الفصل ٤: حل المشاكل

١-٤	حل المشاكل
١-٤	العرض
٣-٤	الصوت
٤-٤	جهاز تخزين USB
٤-٤	وحدة التحكم عن بُعد
٤-٤	تحديث البرنامج الثابت
٥-٤	الاتصالات السلكية واتصالات Wi-Fi والاتصالات بالإنترنت
٦-٤	تعطيل عملية وظيفة
٧-٤	معلومات إضافية
٧-٤	رسائل الخطأ الشائعة



## الملحقات

- ١-A ..... الإشعارات  
٢-A ..... ترخيص GNU العام  
٨-A ..... معلومات الاتصال بشركة ASUS

## معلومات السلامة

لا تستخدم سوى قطعة قماش جافة لتنظيف الجهاز.



احرص على عدم تعريض المنتج أو استخدامه بالقرب من السوائل أو الأمطار أو الرطوبة.



تجنب وضع الجهاز عند تشغيله على أسطح غير مستوية أو غير مستقرة. اطلب مساعدة المختصين بالصيانة في حالة تلف حاوية الجهاز. ويرجى الرجوع إلى الفنيين المؤهلين في جميع أعمال الخدمة.



تجنب تركيب الجهاز بالقرب من أية أجهزة أو مصادر للحرارة مثل الأجسام المشعة أو المواقد أو مكبرات الصوت.



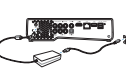
درجات الحرارة الآمنة: ينبغي أن يقتصر استخدام هذا الجهاز على الأماكن التي تتراوح درجات الحرارة فيها بين ٥ درجات مئوية (٤١ درجة فهرنهايت) و ٣٥ درجة مئوية (٩٥ درجة فهرنهايت).



لا تتخلص من الوحدة مع النفايات المنزلية. إذ إن هذا الجهاز مصمم بحيث يصلح لإعادة استخدامه على نحو ملائم وكذا إعادة تدويره. راجع اللوائح المحلية المعمول بها للتعرف على كيفية التخلص من المنتجات الإلكترونية.



تأكد من قيامك بتوصيل الجهاز بمعدل دخل الطاقة الصحيح (تيار مباشر بقدرة ١٢ فولت، ٢ أمبير).



## ملصقات التحذير

	<b>CAUTION</b> <b>RISK OF ELECTRIC SHOCK</b> <b>DO NOT OPEN</b>	
<p>ينبه رمز علامة التحجب داخل المثلث المستخدم إلى وجود تعليمات هامة للتشغيل و(الصيانة) داخل الدليل الملحق بهذا الجهاز.</p>	<p>للحد من خطر التعرض لصدمة كهربائية، يُمنع فتح الغطاء. إذ لا توجد أجزاء بالداخل يستطيع المستخدم صيانتها بنفسه. يجب أن تعهد بالصيانة للأشخاص المؤهلين فقط.</p>	<p>يقصد بعلامة الوميض البارق سهمية الرأس والموجودة داخل مثلث متساوي الأضلاع تنبيه المستخدم إلى وجود "جهد كهربائي خطير" غير معزول داخل مرافقات المنتج والذي قد يكفي للتسبب في حدوث صدمة كهربائية للأفراد.</p>

- قد تتعرض البطارية لخطر الانفجار إذا وضعت بشكل غير صحيح. لا تستبدل البطاريات إلا بأخرى من نفس النوع أو من نوع موصى به.
- تخلص من البطاريات المستخدمة وفقًا للوائح المحلية.



## احتياطات السلامة

- ١- اقرأ هذه التعليمات.
- ٢- احتفظ بهذه التعليمات.
- ٣- احرص على مراعاة جميع التحذيرات.
- ٤- اتبع جميع التعليمات.
- ٥- تجنب استخدام هذا الجهاز بالقرب من المياه.
- ٦- استخدم قطعة قماش جافة فقط عند التنظيف.
- ٧- تجنب سد أي من فتحات التهوية. احرص على تركيب الجهاز وفقاً لتعليمات الجهة المصنعة.
- ٨- تجنب تركيب الجهاز بالقرب من أية مصادر للحرارة مثل الأجسام المشعة أو المواقد أو غيرها من الأجهزة الأخرى (بما فيها مكبرات الصوت) التي تصدر حرارة.
- ٩- لا تقم بإبطال غرض السلامة الخاص بقابس التوصيل المستقطب أو الأرضي. يحتوي القابس المستقطب على شفرتين إحداهما أعرض من الأخرى. في حين يحتوي قابس التوصيل الأرضي على شفرتين وشعبة ثالثة تستخدم في التوصيل الأرضي. وقد تم وضع الشفرة العريضة أو الشعبة الثالثة في القوابس حرصاً على سلامتك. وفي حال تعذر تركيب القابس في مأخذ التيار، يجب تغيير المأخذ بمعرفة فني متخصص.
- ١٠- احرص على حماية كبل الطاقة من السير عليه أو تأكله، خاصة عند القوابس ومأخذ التيار ونقطة خروجها من الجهاز.
- ١١- لا تستخدم سوى المرفقات والملحقات الموصى بها من قبل الجهة المصنعة.
- ١٢- لا تضع الجهاز إلا على المنضدة المتحركة أو الحامل أو الحامل الثلاثي أو الرف أو المنضدة الموصى بها من الجهة المصنعة أو التي يتم بيعها مع الجهاز. وعند استخدام المنضدة المتحركة، يجب توخي الحذر لدى تحريك المنضدة/الجهاز معاً تفادياً لحدوث إصابة نتيجة التعثر.
- ١٣- احرص على فصل الجهاز أثناء العواصف البرقية أو في حال عدم استخدامه لفترات طويلة.
- ١٤- يرجى الرجوع إلى الفنيين المؤهلين في جميع أعمال الخدمة. كما ينبغي صيانة الجهاز عند تعرضه لأي من أشكال التلف، مثل تلف كبل وحدة التغذية بالطاقة أو القابس أو انسكاب أحد السوائل أو سقوط شيء عليه أو عند تعرضه للمطر أو الرطوبة أو عند عمله بشكل غير طبيعي أو في حال سقوطه.



## حق الترخيص والعلامة التجارية لتقنية Dolby TrueHD/Digital Plus



تم التصنيع بموجب ترخيص صادر عن مختبرات Dolby Laboratories. يعد Dolby ورمز حرف D المزدوج علامتين تجاريتين مسجلتين لمختبرات Dolby Laboratories.

## حق الترخيص والعلامة التجارية لتقنية DTS



تم التصنيع بموجب ترخيص يحمل براءة اختراع أمريكية رقم: ٥,٩٥٦,٦٧٤ ؛ ٥,٤٥١,٩٤٢ ؛ ٦,٤٨٧,٥٣٥ ؛ ٥,٩٧٨,٧٦٢ ؛ ٥,٩٧٤,٣٨٠ وغيرها من براءات الاختراع المصدرة والمعلقة في الولايات المتحدة وجميع أنحاء العالم. يمثل الخرج الرقمي DTS و DTS 2.0 + علامات تجارية مسجلة بينما تمثل شعارات ورموز DTS علامات تجارية مسجلة لشركة DTS Inc © 1996-2008 DTS, Inc. جميع الحقوق محفوظة.

## حول هذا الدليل

### طريقة إعداد هذا الدليل

- الفصل الأول: بدء التشغيل  
يقدم المعلومات الأساسية حول جهاز مشغل الوسائط ASUS O!Play Gallery.
- الفصل الثاني: إعداد الشبكة والخدمات  
يقدم معلومات حول توصيل الجهاز بالشبكة المنزلية أو شبكة الاتصال المحلية LAN.
- الفصل الثالث: استخدام جهاز مشغل الوسائط ASUS O!Play Gallery  
يقدم معلومات حول استخدام جهاز مشغل الوسائط ASUS O!Play Gallery.
- الفصل الرابع: استكشاف الأعطال وإصلاحها  
يوفر حلول للأسئلة الشائعة المتعلقة بجهاز مشغل الوسائط ASUS O!Play Gallery.

## الاصطلاحات المستخدمة في هذا الدليل

للتأكد من إجراء بعض المهام على النحو الأمثل، انتبه للرموز التالية المستخدمة في هذا الدليل.  
**خطر/تحذير:** معلومات تحول دون تعرضك للإصابة عند محاولة إكمال إحدى المهام.



**تنبيه:** معلومات تهدف إلى منع إلحاق الأضرار بالمكونات عند محاولة إتمام إحدى المهام.



**هام:** معلومات "يجب" عليك اتباعها لإكمال إحدى المهام.



**ملاحظة:** نصائح ومعلومات إضافية تهدف إلى مساعدتك لإكمال إحدى المهام.



## أين يمكنك الحصول على مزيد من المعلومات

يرجى الرجوع إلى المصادر التالية للحصول على معلومات إضافية إلى جانب تحديثات المنتج والبرامج الخاصة به.

### ١- موقع دعم شركة ASUS

قم بتنزيل أحدث البرامج الثابتة و برامج التشغيل والأدوات المساعدة من موقع دعم شركة ASUS التالي  
[/http://support.asus.com](http://support.asus.com).

### ٢- منتدى شركة ASUS

تعرف على أحدث الأخبار والمعلومات حول هذا المنتج من موقع منتدى شركة ASUS التالي  
[/http://vip.asus.com/forum](http://vip.asus.com/forum).

### ٣- وثائق اختيارية

قد تحتوي عبوة المنتج على وثائق اختيارية مثل بطاقة الضمان، التي قد يتم إضافتها من قبل الموزع، ولا تعد هذه الوثائق من مكونات العبوة القياسية.

[illegible]

# الفصل الأول

## بدء التشغيل

### مرحبًا

شكرًا لشرائك مشغل الوسائط ASUS O!Play GALLERY

يتيح لك مشغل الوسائط ASUS O!Play GALLERY الاستمتاع بتشغيل ملفات الوسائط الرقمية من جهازك من خلال خاصية التوصيل والتشغيل العامة (UPnP) وأجهزة تخزين USB/eSATA المحمولة ومحرك أقراص ثابتة إضافي من نوع ٣,٥ بوصة، بالإضافة إلى بطاقات الذاكرة، أو عبر شبكة الاتصال إلى جهاز التلفزيون أو من خلال نظام الترفيه.

### محتويات العبوة

		
مشغل الوسائط O!Play Gallery	كبل الطاقة	مهايئ التيار المتردد
		
كبل امتداد iPod	وحدة تحكم عن بعد وبطاريّتان AAA من نوع	كبل الطاقة والإشارة الخاص بمحرك الأقراص الثابتة
		
براغي ودعامة مشغل القرص الصلب	قرص الدعم (دليل المستخدم)	بطاقة الضمان

إذا كان أي من العناصر السابقة مفقودًا أو تالفًا، اتصل فورًا ببنّاء التجزئة.



## ملخص المواصفات

WiFi 802.11b/g/n	معيار الشبكة اللاسلكية
MPEG1/2/4, H.264, VC-1, RM/RMVB	تنسيقات الفيديو المدعومة
MP4, MOV, Xvid, AVI, ASF, WMV, MKV, FLV, TS, M2TS, DAT, MPG, VOB, MTS, ISO, TRP	امتداد ملفات الفيديو المدعومة
MP3, WAV, AAC, OGG, FLAC, AIFF, Dolby Digital, DTS Digital Surround, ID3 Tag, Dolby TrueHD/Digital Plus	تنسيقات الصوت المدعومة
JPEG, BMP, PNG, GIF, TIFF	تنسيقات الصور المدعومة
TXT, SRT, SUB, SMI, SSA	صيغ العناوين الفرعية المدعومة
FAT, NTFS, HFS+, FAT32	أنظمة الملفات المعتمدة
عدد ١ دخل الطاقة (تيار مباشر)	منافذ الدخل/الخروج
منفذ ١ xiPod	
عدد ٢ منفذ USB 2.0	
عدد ١ منفذ USB 3.0	
عدد ١ منفذ eSATA combo	
عدد ١ منفذ LAN (بسرعة ١٠/١٠٠ ميجا بايت في الثانية)	
عدد ١ منفذ HDMI	
عدد ١ منفذ (S/PDIF) رقمي بصري	
عدد ١ منفذ رقمي متحد المحور (S/PDIF)	
عدد ١ قارئ بطاقات CF	
عدد ١ قارئ بطاقات SD/MMC	
عدد ١ قارئ بطاقات MS/MS-Duo	
(العرض × الارتفاع × العمق): ٢٣٠ مم × ١٧٨ مم × ٦٠,٥ مم	الأبعاد
الوزن: ١٠ مم	
تيار مباشر بقدرة ١٢ فولت، ٣ أمبير	معدل دخل الطاقة
١٠ واط	استهلاك الطاقة

هذه المواصفات عرضة للتغيير دون إخطار.





## متطلبات النظام

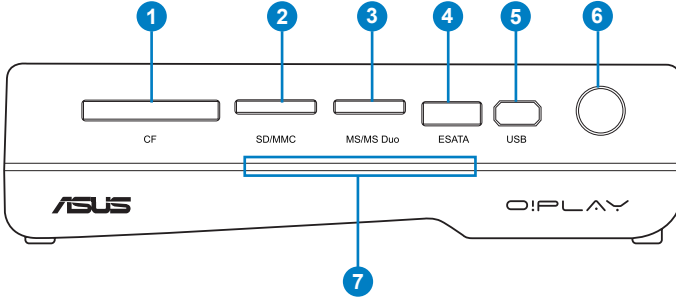
- جهاز تلفزيون عالي الدقة (HDTV)، أو تلفزيون قياسي، أو شاشة HDMI
- جهاز تخزين (مشغل فلاش USB / محرك أقراص صلبة USB / مشغل فلاش eSATA / محرك أقراص صلبة eSATA / محرك أقراص صلبة ٣,٥ بوصة)
- بطاقة ذاكرة (SD/MMC، أو CF، أو MS/MS-Duo card)
- كبل RJ-45 للاتصال بشبكة المنزل أو شبكة المكتب (اختياري)

• استخدم كبل HDMI للتوصيل مشغل الوسائط عالي الجودة بشاشة HDTV أو شاشة HDMI.



## التعرف على مشغل الوسائط O!Play GALLERY

### اللوحة الأمامية



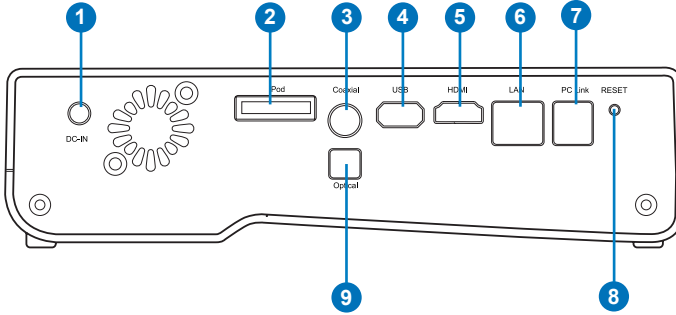
١	<b>منفذ بطاقة CF</b> أدخل بطاقة CF في هذا المنفذ. يدعم الجهاز بطاقات CF v4.1 بحجم ٦٤ جيجا بايت.
٢	<b>منفذ بطاقة SD/MMC</b> أدخل بطاقة SD/MMC في هذا المنفذ. يدعم هذا الجهاز بطاقات SDHC v2.0 بحجم ٣٢ جيجا بايت وبطاقات MMC v4.2 بحجم ٢ جيجا بايت.
٣	<b>منفذ بطاقة MS/MS-Duo</b> أدخل بطاقة MS/MS-Duo في هذا المنفذ. يدعم هذا الجهاز بطاقات MS v1.43 بحجم ١٢٨ ميجا بايت وبطاقات MS Pro v1.03 بحجم ٣٢ جيجا بايت.
٤	<b>منفذ eSATA combo</b> قم بتوصيل جهاز USB 2.0/eSATA مثل الأقراص الثابتة الخارجية في هذا المنفذ.
٥	<b>منفذ USB 2.0</b> قم بتوصيل جهاز USB 2.0 في هذا المنفذ.

٦	<p><b>جهاز استقبال الأشعة تحت الحمراء</b></p> <p>يُتيح لك التحكم في مشغل الوسائط عالي الجودة باستخدام وحدة التحكم عن بعد التي تعمل بالأشعة تحت الحمراء.</p>														
٧	<p><b>مؤشرات بيان الحالة</b></p> <p>تعرض حالة مشغل الوسائط عالي الجودة.</p> <table><tr><th>مؤشر البيان</th><th>الحالة</th><th>الوصف</th></tr><tr><td rowspan="5">الطاقة</td><td>إيقاف التشغيل</td><td>الجهاز لا يعمل.</td></tr><tr><td>البرقائي</td><td>الجهاز في وضع السكون.</td></tr><tr><td>أزرق</td><td>الجهاز مشغل والاتصال اللاسلكي جاهز.</td></tr><tr><td>أرجواني</td><td>يتم تشغيل/إيقاف تشغيل الجهاز.</td></tr><tr><td>أخضر</td><td>الجهاز قيد التشغيل ولكن الاتصال اللاسلكي قيد الإيقاف.</td></tr></table>	مؤشر البيان	الحالة	الوصف	الطاقة	إيقاف التشغيل	الجهاز لا يعمل.	البرقائي	الجهاز في وضع السكون.	أزرق	الجهاز مشغل والاتصال اللاسلكي جاهز.	أرجواني	يتم تشغيل/إيقاف تشغيل الجهاز.	أخضر	الجهاز قيد التشغيل ولكن الاتصال اللاسلكي قيد الإيقاف.
مؤشر البيان	الحالة	الوصف													
الطاقة	إيقاف التشغيل	الجهاز لا يعمل.													
	البرقائي	الجهاز في وضع السكون.													
	أزرق	الجهاز مشغل والاتصال اللاسلكي جاهز.													
	أرجواني	يتم تشغيل/إيقاف تشغيل الجهاز.													
	أخضر	الجهاز قيد التشغيل ولكن الاتصال اللاسلكي قيد الإيقاف.													

تأكد من عدم وجود شيء يعيق مسار جهاز استقبال الأشعة تحت الحمراء. وإلا سيتعذر على مشغل الوسائط استقبال الأوامر من وحدة التحكم عن بعد.



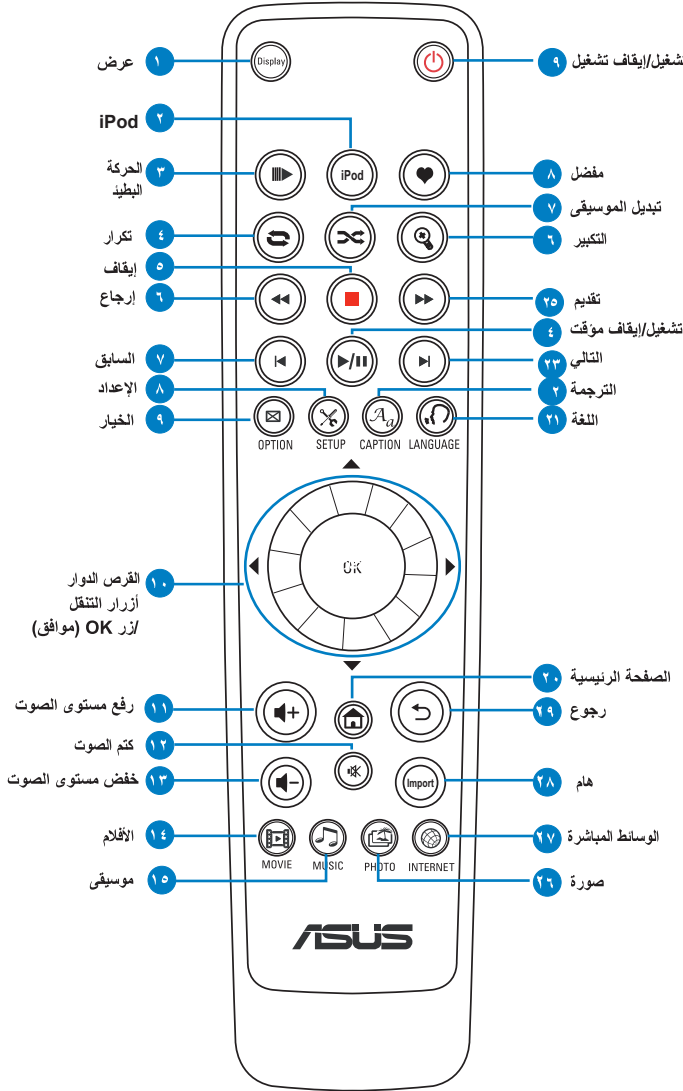
## اللوحة الخلفية



<p><b>دخّل (دخّل التيار المباشر) الطاقة</b> أدخّل مهبايئ الطاقة في هذا المنفذ.</p>	<p>١</p>
<p>تأكّد من توصيل محوّل الطاقة بتصنيف الإدخال الصحيح (١٢ فولت ٣ أمبير).</p>	<p>٢</p>
<p><b>منفذ iPod</b> قم بتوصيل جهاز iPod أو iPhone بهذا المنفذ مستخدماً كبل امتداد iPod الخاص بـ ASUS فقط.</p>	<p>٣</p>
<p><b>خرج الصوت الرقمي (متحد المحور)</b> قم بإدخال كبل متحد المحور في هذا المنفذ لتوصيل نظام صوت Hi-Fi خارجي.</p>	<p>٤</p>
<p><b>منفذ USB 2.0</b> قم بتوصيل جهاز USB 2.0 في هذا المنفذ.</p>	<p>٥</p>
<p><b>منفذ HDMI</b> أدخّل كابل HDMI في هذا المنفذ للتوصيل بجهاز واجهة توصيل الوسائط المتعددة عالية الدقة (HDMI).</p>	<p>٦</p>
<p><b>منفذ LAN (RJ-45)</b> أدخّل كبل RJ-45 في هذا المنفذ للتوصيل بشبكة محلية (LAN).</p>	<p>٧</p>
<p><b>رابط USB 3.0 PC</b> قم بالتوصيل بمنفذ USB 3.0 بالكمبيوتر لنقل البيانات عالي السرعة.</p>	<p>٨</p>
<p><b>زر إعادة الضبط</b> اضغط على هذا الزر باستخدام دبوس أو دبوس ورقي لإعادة ضبط الجهاز إلى إعدادات المصنع الافتراضية.</p>	<p>٩</p>
<p><b>خرج الصوت الرقمي (ضوئي)</b> قم بإدخال كبل ضوئي في هذا المنفذ لتوصيل نظام صوت Hi-Fi خارجي.</p>	<p></p>

## وحدة التحكم عن بعد

استخدم وحدة التحكم عن بعد لتشغيل/إيقاف تشغيل جهاز مشغل الوسائط O!PlayGALLERY، بالإضافة إلى استعراض القوائم واختيار ملف الوسائط الذي تود تشغيله أو مشاهدته أو الاستماع إليه.



عرض	1	Display
اضغط لعرض اسم الملف ونوعه وتاريخه.		
iPod	2	iPod
اضغط للدخول إلى وضع iPod.		
الحركة البطيئة	3	⏮
اضغط لتشغيل الفيلم الجاري تشغيله بالحركة البطيئة. اضغط على ⏮ لاستئناف التشغيل العادي.		
تكرار	4	🔄
اضغط لتكرار تشغيل ملف الصور أو الفيلم أو الموسيقى المشغل حاليًا.		
إيقاف	5	■
إيقاف التشغيل.		
إرجاع	6	⏮
اضغط لإرجاع التشغيل.		
السابق	7	⏮
العودة إلى ملف الوسائط السابق.		
الإعداد	8	⚙
تشغيل قائمة الإعداد.		
الخيار	9	✉
اضغط لاختيار مؤثرات الفيلم والموسيقى والصورة.		
القرص الدوار مفتاحي التنقل/موافق		
استخدم مفتاحي السهمين العلوي والسفلي للتنقل بين شريط القوائم في القائمة الفرعية. استخدم مفاتيح أعلى/أسفل/زيادة/تخفيض القيمة الرقمية.	10	⬅ ➡
استخدم مفتاحي السهمين الأيسر/الأيمن للتنقل بين القوائم الرئيسية في الشاشة الرئيسية. قم بتدوير نقطة الارتكاز الدوارة إلى اليسار/اليمن للتنقل بين القوائم الرئيسية في شاشة الصفحة الرئيسية.		⬅ ➡
استخدم مفتاحي السهمين الأيسر/الأيمن للتنقل بين عناصر القائمة الفرعية.		
اضغط على زر OK (موافق) لتأكيد الاختيار.	OK	
رفع مستوى الصوت	11	🔊+
لزيادة مستوى الصوت.		
كتم الصوت	12	🔇
اضغط لتعطيل خرج الصوت.		
خفض مستوى الصوت	13	🔊-
لخفض مستوى الصوت.		
الأفلام	14	🎬
اضغط للدخول إلى وضع Movies (أفلام).		
موسيقى	15	🎵
اضغط للدخول إلى وضع Music (موسيقى).		

صورة		١٦
اضغط للدخول إلى وضع Photo (صورة).		
الوسائط المباشرة		١٧
اضغط للدخول إلى وضع On-line Media (الوسائط المباشرة).		
هام		١٨
لاستيراد ملفات الموسيقى والصور والأفلام.		
رجوع		١٩
العودة إلى الشاشة السابقة.		
الصفحة الرئيسية		٢٠
عرض قائمة الصفحة الرئيسية.		
اللغة		٢١
اضغط لتحديد لغة الفيديو الذي تشاهده.		
الترجمة		٢٢
اضغط لتهيئة إعدادات الترجمة مثل اللون وحجم الخط.		
التالي		٢٣
الانتقال إلى ملف الوسائط التالي.		
الإيقاف المؤقت/التشغيل		٢٤
التبديل بين التشغيل والإيقاف المؤقت.		
الأمام		٢٥
اضغط لبدء إعادة التشغيل للأمام.		
التكبير		٢٦
يكبر الشاشة.		
تبديل الموسيقى		٢٧
اضغط لتجميع جميع ملفات الموسيقى في جهاز التخزين لديك وتشغيل ملفات الموسيقى بعد ذلك عشوائيًا.		
مفضل / اختصار		٢٨
اضغط لعرض قائمة Favorite (المفضلة) Shortcut (اختصار).		
الطاقة		٢٩
لتشغيل مشغل الوسائط عالي الجودة أو إيقاف تشغيله.		

## الاستعداد لبدء تشغيل مشغل الوسائط O!Play GALLERY

إذا كنت ترغب في الحصول على خدمة الضمان الخاصة بالمنتج، تأكد من إرساله في عبوته الأصلية. إذ يوفر حماية أفضل لمنتجاتك أثناء تسليمه. علماً بأنه قد يتم إلغاء الضمان في حالة تعرض الجهاز للتلف نتيجة سوء التعبئة. لا تتحمل ASUS مسؤولية تعويض أو استبدال أي عنصر تالف نتيجة سوء التعبئة.



### تركيب محرك الأقراص الثابتة

بإمكانك تركيب محرك أقراص ثابتة من نوع ٣,٥ بوصة بمشغل الوسائط عالي الجودة.

- يتم شراء محرك القرص الصلب بشكل منفصل.
- إذا قمت بتركيب محرك قرص صلب جديد في مشغل وسائط أقراص صلبة الخاص بك، فستظهر رسالة تحذير تذكرك بتهيئة محرك القرص الصلب. اتبع التعليمات الظاهرة على الشاشة لإكمال عملية التهيئة. يؤدي إيقاف التشغيل غير العادي إلى طول فترة بدء التشغيل وطول فترة فحص القرص أثناء عملية التشغيل القادمة. قد تستغرق عملية الفحص بعض دقائق بحسب سعة محرك القرص الصلب.
- إذا كنت تريد حذف كافة البيانات الموجودة على محرك الأقراص الصلبة، إذا انتقل إلى **Setup (إعداد) > System (النظام)**، ثم انقر فوق **Delete Database (حذف قاعدة البيانات)**.
- لا تتحمل شركة ASUS مسؤولية أي ضرر/خلل يلحق بالجهاز نتيجة تركيب محرك الأقراص الثابتة بشكل غير صحيح.
- لا تتحمل شركة ASUS مسؤولية فقد البيانات أو استردادها.

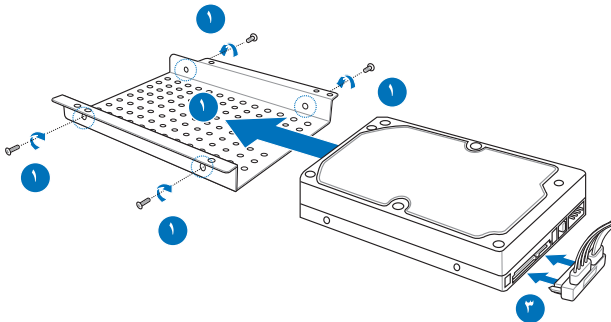


- قم بعمل نسخة احتياطية من الملفات المهمة أو المجلدات بصفة دورية من أجل تفادي أي احتمالات لفقد البيانات بسبب تلف محرك القرص.
- احذر من الحرارة العالية أثناء استخدام محرك القرص الصلب لفترة طويلة.

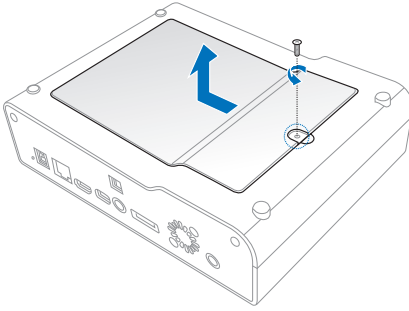


### لتركيب محرك أقراص ثابتة، يرجى اتباع الخطوات التالية:

١. ركب محرك القرص الصلب في دعامة محرك القرص الصلب ، قم احكم ربط القرب باستخدام أربع براغي.
٢. وصل أحد طرفي كل من كبل الطاقة والإشارة بمحرك الأقراص الثابتة.



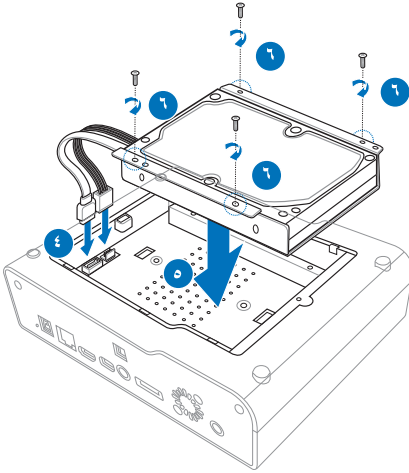
٣- افتح الغطاء السفلي لجهاز مشغل الوسائط عالي الجودة.



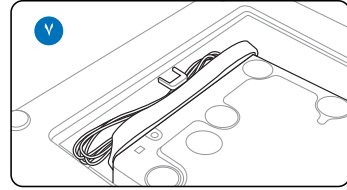
٤- وصل الطرف الآخر من كبل الطاقة وكبل الإشارة بالجهاز.

٥- ادخل دعامة محرك القرص الصلب حول مشغل وسائط القرص الصلب بعناية.

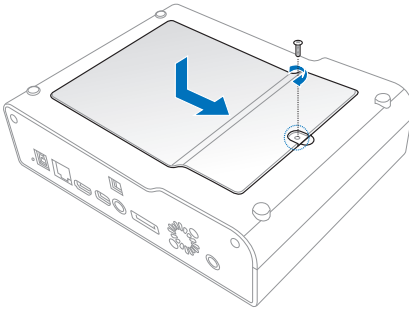
٦- ثبت دعامة محرك الأقراص الصلبة بمشغل وسائط القرص الصلب باستخدام أربع براغي.



٧- ضع كبل طاقة محرك القرص الصلب وكبل الإشارة بالقرب من مشغل وسائط القرص الصلب حتى تتمكن من تغطية الغطاء السفلي له بالكامل.

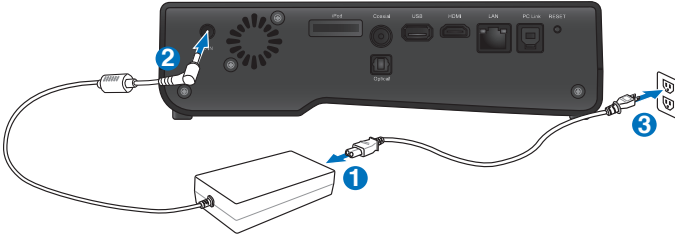


٨- ألق الغطاء السفلي للجهاز.





## توصيل مهايئ التيار الكهربائي



لتوصيل مهايئ التيار الكهربائي، يرجى اتباع الخطوات التالية:

- ١- وصل كبل التيار المتردد بمهايئ التيار المتردد.
- ٢- قم بتوصيل مهايئ التيار المتردد بمنفذ دخل التيار المباشر في الجانب الخلفي من الجهاز.
- ٣- وصل مهايئ التيار المتردد بمصدر للطاقة.

## توصيل الأجهزة بمشغل الوسائط عالي الجودة

لتوصيل الأجهزة بمشغل الوسائط عالي الجودة، يرجى اتباع الخطوات التالية:

- ١- لتوصيل شاشة بالجهاز، اتبع أحد الإجراءات التالية:

  - استخدم كبل HDMI لتوصيل الجهاز بشاشة HDTV أو HDMI.



يباع كبل HDMI منفصلاً  
عن الشاشة.



- ٢- لتوصيل جهاز تخزين أو بطاقة ذاكرة بالجهاز، اتبع أحد الإجراءات التالية:
- أدخل جهاز تخزين USB/eSATA مثل محرك أقراص ثابتة متنقل أو فلاش USB في منفذ USB أو منفذ USB/eSATA combo بالجانب الأيسر من الجهاز.



- أدخل بطاقة ذاكرة مثل بطاقة ذاكرة SD/MMC، أو بطاقة ذاكرة CF، أو بطاقة ذاكرة MS/MS-Duo في المنفذ المناسب بالجانب الأيمن من الجهاز.



---

يمكنك أيضًا الوصول إلى ملفات الوسائط من مجلد مشترك عبر كمبيوتر متواجد في شبكة محلية. لمزيد من المعلومات، يرجى الرجوع إلى قسم **Connecting to a network** (الاتصال بشبكة) في الفصل الثالث.

---



- ٣- استخدم إما كبل صوت وفيديو مؤلف أو كبل S/PDIF لتوصيل نظام الصوت بالجهاز.
- ٤- وصل طرف كبل الطاقة الخاص بالجهاز بمصدر للطاقة.
- ٥- قم بتشغيل شاشة HDTV، أو شاشة التلفزيون، أو شاشة
٦. اضبط شاشة HDTV أو HDMI على وضع الفيديو (AV) أو HDMI.

---

انظر المراجع المرفقة مع التلفاز عالي الوضوح (HDTV) أو شاشة HDMI.

---



## بدء التشغيل للمرة الأولى

عند بدء تشغيل جهاز مشغل الوسائط عالي الجودة للمرة الأولى، تظهر لك سلسلة من الشاشات التي ترشدك في عملية ضبط الإعدادات الافتراضية الخاصة بالجهاز.

لبدء التشغيل للمرة الأولى، يرجى اتباع الخطوات التالية:

١- انظر المراجع المرفقة مع التلفاز عالي الوضوح (HDTV) أو شاشة HDMI.

٢- اضبط شاشة HDTV أو HDMI على وضع الفيديو (AV) أو HDMI.

---

انظر المراجع المرفقة مع التلفاز عالي الوضوح (HDTV) أو شاشة HDMI.

---



٣- يظهر معالج الإعداد. اتبع التعليمات التي تظهر على الشاشة لإتمام عملية الإعداد.

---

استخدم وحدة التحكم عن بعد للتنقل داخل الشاشة.

---



This image shows a single sheet of white paper with horizontal ruling lines. The lines are evenly spaced and run across the width of the page. There are no margins, text, or other markings on the paper.

# الفصل الثاني

## إعداد الشبكة والخدمات

### التوصيل بشبكة

يُمكنك الاتصال بالشبكة عبر اتصال سلكي أو لاسلكي من إجراء الأنشطة المرتبطة بالشبكة أو بالإنترنت كمشاركة الملفات وبث الوسائط على الإنترنت.

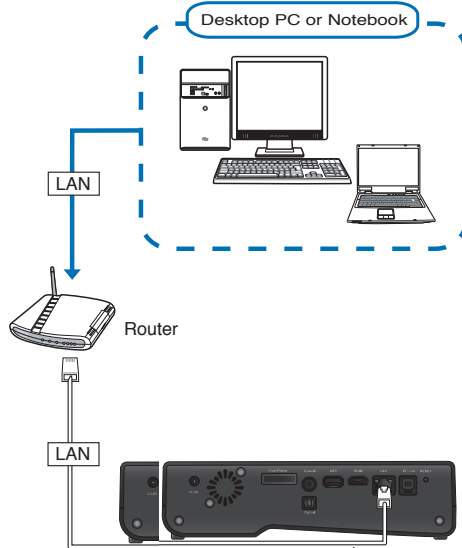
لمزيد من التفاصيل حول بث الوسائط على الإنترنت، ارجع إلى قسم بث الوسائط على الإنترنت في الفصل الثالث.



### الاتصال السلكي

#### استخدام DHCP IP (إعداد الشبكة باستخدام أحد أجهزة التوجيه)

يسمح استخدام DHCP IP لجهاز التوجيه تخصيص عنوان IP تلقائيًا لمشغل الوسائط الخاص بك.



#### للتوصيل بالشبكة الخاصة بك:

- ١- قم بتوصيل أحد طرفي كبل RJ-45 بمنفذ شبكة الاتصال المحلية LAN الموجود في الجانب الخلفي لمشغل الوسائط عالي الجودة وقم بتوصيل الطرف الآخر من الكبل بمنفذ شبكة الاتصال المحلية LAN الخاص بجهاز التوجيه.

٢- قم بتوصيل جهاز الكمبيوتر وغيره من الأجهزة الضرورية بجهاز التوجيه.

يرجى الرجوع إلى الوثائق الملحقة بجهاز التوجيه.

٣- وصل جميع الأجهزة الضرورية بمشغل الوسائط عالي الجودة.

لمزيد من المعلومات، يرجى الرجوع إلى قسم **Connecting devices to your HD media player** (توصيل الأجهزة بمشغل الوسائط عالي الجودة) في الفصل الثالث.



٤- من الشاشة الرئيسية، اضغط على مفتاحي السهمين الأيسر/الأيمن / ► للانتقال إلى **Setup (الإعداد)**، ثم اضغط على OK (موافق).

يمكنك كذلك الضغط على (إعداد) لبدء تشغيل قائمة **Setup (الإعداد)**.



٥. انتقل إلى Network (الشبكات) واضغط OK (موافق).

٦. حدد (اتصال سلكي) واضغط OK (موافق).



٧. حدد نوع الإعداد **DHCP (AUTO IP)** (IP تلقائي). يقوم خادم DHCP الخاص بالموجه بتعيين عنوان IP تلقائيًا لمشغل الوسائط عالي الجودة (عالي الجودة).

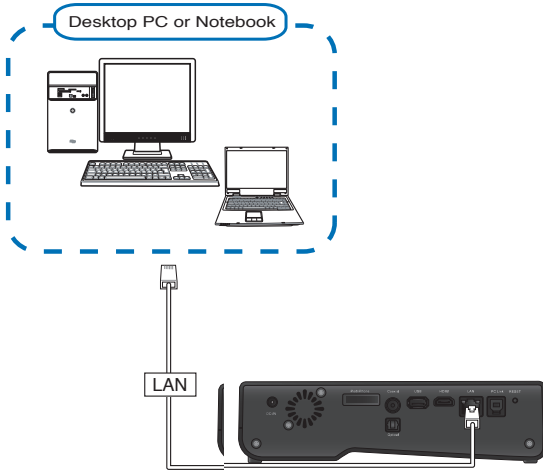
٨. انقر OK (موافق) لحفظ الإعدادات.

- إذا لم تتمكن من الاتصال بشبكة المكتب، يرجى الاتصال بمسؤول الشبكة.
- إذا رغبت في الوصول إلى ملفات مشتركة عبر الشبكة، تأكد من أن ملفات الكمبيوتر تم مشاركتها عبر الشبكة. ولمزيد من المعلومات، يرجى الرجوع إلى قسم **Sharing media files over the network** (مشاركة ملفات الوسائط عبر الشبكة) الوارد في هذا الفصل.



## استخدام FIX IP (إعداد الشبكة من خلال إنشاء اتصال مباشر بجهاز الكمبيوتر)

يتيح FIX IP توصيل مشغل الوسائط بجهاز الكمبيوتر مباشرةً.



### للتوصيل بالشبكة الخاصة بك:

- ١- قم بتوصيل أحد طرفي كبل RJ-45 بمنفذ شبكة الاتصال المحلية LAN الموجود في الجانب الخلفي لمشغل الوسائط عالي الجودة والطرف الآخر بالكمبيوتر.
- ٢- وصل جميع الأجهزة الضرورية بمشغل الوسائط عالي الجودة.

ولمزيد من المعلومات، يرجى الرجوع إلى قسم **Connecting devices to your HD media player** (توصيل الأجهزة بمشغل الوسائط عالي الجودة) الوارد في الفصل الأول.





٣- من الشاشة الرئيسية، استخدم مفتاحي السهمين الأيسر/الأيمن / ▶ للانتقال إلى **Setup** (الإعداد)، ثم اضغط على **OK** (موافق).



٤. انتقل إلى **Network (الشبكة)** واضغط على **OK** (موافق).

٥. حدد **Wired Connection (اتصال سلكي)** واضغط **OK** (موافق)



٦. حدد **Manual setting (Fixed IP)** (إعدادات يدوية (IP ثابت) واضغط **OK** (موافق)

٧. من شاشة إعدادات عنوان IP، أدخل عنوان IP، وقناع الشبكة الفرعية، والبوابة الافتراضية، وعنوان DNS.

احصل على عنوان IP وقناع الشبكة الفرعية من مزود خدمة الإنترنت (ISP).



٨. انقر **OK** (موافق) لحفظ الإعدادات.

٩. على الكمبيوتر، ينبغي إدخال نفس قناع الشبكة الفرعية الموجود على مشغل الوسائط عالية الوضوح (HD).

تأكد أن عناوين IP الخاصة بالكمبيوتر غير مستخدمة بواسطة جهاز آخر. لمزيد من التفاصيل، يرجى الرجوع إلى القسم التالي تهيئة إعدادات عنوان IP للكمبيوتر.





## تهيئة إعدادات عنوان IP لجهاز الكمبيوتر خاصتك

للوصول إلى الجهاز عند استخدام FIX IP، ينبغي عليك ضبط الإعدادات الصحيحة لـ TCP/IP بجهاز الكمبيوتر.

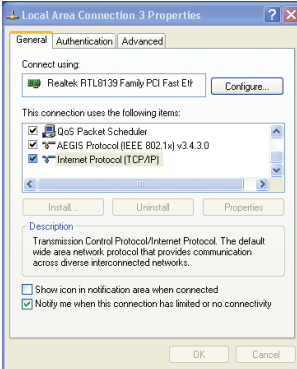
اتباع التعليمات الواردة أدناه والتي تتوافق مع نظام التشغيل المثبت على جهاز الكمبيوتر الخاص بك.

استخدم إعدادات IP الافتراضية التالية:



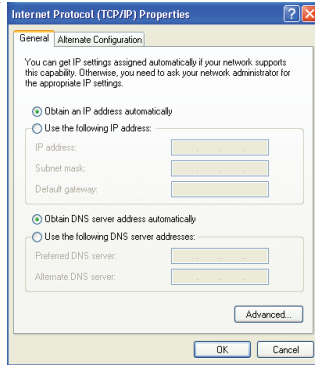
- عنوان IP: ١٩٢,١٦٨,٠.xxx  
xxx قد يمثل أي رقم بين ٢ و ٢٥٤، لذا عليك التأكد من عدم استخدام عنوان IP بواسطة أي جهاز آخر.
- قطاع الشبكة الفرعية: ٢٥٥,٢٥٥,٢٥٥ (مطابق للرقم الخاص بمشغل الوسائط عالي الجودة)

## نظام التشغيل Windows® XP



١- انقر فوق **Start** (ابدأ) < **Control Panel** (لوحة التحكم) < **Network Connection** (اتصال الشبكة). انقر بزر الماوس الأيمن فوق **Local Area Connection** (الاتصال بالشبكة المحلية)، ثم حدد **Properties** (الخصائص).

٢- حدد **Internet Protocol (TCP/IP)** (بروتوكول الإنترنت (TCP/IP))، ثم انقر فوق **Properties** (الخصائص).

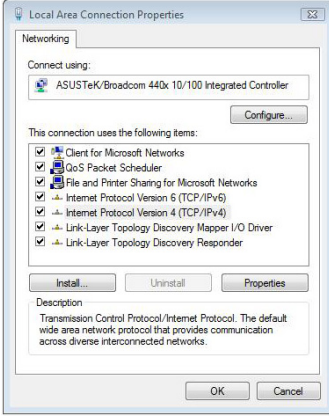


٣- حدد **Use the following IP address** (استخدام عنوان IP التالي): ثم أدخل IP address (عنوان IP) و Subnet mask (قطاع الشبكة الفرعية).

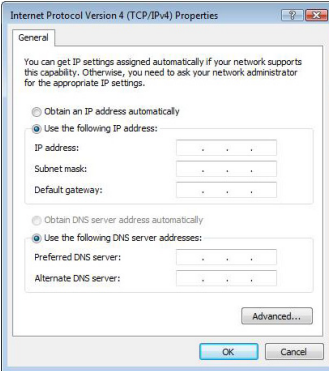
٤- انقر فوق **OK** (موافق) فور الانتهاء.

## نظامي التشغيل Windows® Vista/7

- ١- انقر فوق Start (ابدأ) < Control Panel  
(لوحة التحكم) < Network and Sharing Center  
(الشبكة ومركز المشاركة). انقر  
بزر الماوس الأيمن فوق Local Area  
Connection (الاتصال بالشبكة المحلية)، ثم  
حدد Properties (الخصائص).
- ٢- حدد Internet Protocol Version 4  
(بروتوكول الإنترنت 4(TCP/IPv4  
الإصدار الرابع (TCP/IP/v4))، ثم انقر فوق  
Properties (الخصائص).



- ٣- حدد Use the following IP address (استخدام عنوان IP التالي): ثم أدخل IP  
address (عنوان IP) و Subnet mask (قناع الشبكة الفرعية).
- ٤- انقر فوق OK (موافق) فور الانتهاء.



## نظام التشغيل Mac OS X 10.5.xx

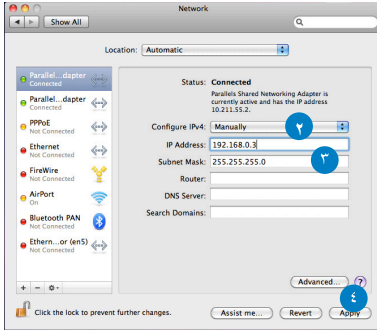
١- حدد قائمة **Apple > System Preferences** (تفضيلات النظام). انقر فوق

**Network** (شبكة).

٢- حدد **Manually** (يدوياً).

٣- أدخل **IP Address** (عنوان IP) و **Subnet Mask** (قناع الشبكة الفرعية).

٤- انقر فوق **Apply** (تطبيق) فور الانتهاء.



## تغيير عنوان IP الخاص بالكمبيوتر

لفحص عنوان IP الخاص بالكمبيوتر ضمن نظام تشغيل Windows®:

١. انقر فوق **Start** (ابدأ) < **Run** (تشغيل).
٢. في إطار **Run** (تشغيل)، اكتب **cmd** أو **command** (أمر)، ثم انقر فوق **OK** (موافق).
٣. يظهر إطار **MS DOS**. اكتب **ipconfig**، ثم اضغط على زر الإدخال. يتم عرض عنوان IP الكمبيوتر الخاص بك.

## الاتصال اللاسلكي

للاتصال بشبكة لاسلكية:

١. قم بتوصيل جميع الأجهزة اللازمة لإعداد الشبكة اللاسلكية.

- للحصول على تفاصيل حول إعداد الشبكة اللاسلكية، ارجع إلى المستندات المرفقة بالموجه اللاسلكي.
- لتأسيس اتصال لاسلكي، قد يلزم استخدام محول WLAN IEEE 802.11b/g/n بجهاز الكمبيوتر.
- قد تأتي بعض أجهزة الكمبيوتر مزودة بإمكانيات شبكة لاسلكية مدمجة. ارجع إلى المستندات المرفقة بالجهاز.



٢. من الشاشة الرئيسية، اضغط على مفتاحي اليسار/اليمين /> /< للانتقال إلى **Setting (إعداد)**، ثم اضغط على **OK (موافق)**.
- يمكنك الضغط على  أيضًا لتشغيل قائمة **Setting (إعداد)**.
٣. انتقل إلى **Network (الشبكة)** واضغط على **OK (موافق)**.
٤. حدد **Wireless Connection (اتصال لاسلكي)** ثم اضغط على **OK (موافق)**.
٥. حدد عنصرًا (Connect ~ ١ Connect ~ ٣) من القائمة لإنشاء ملف تعريف الاتصال، ثم اضغط على **OK (موافق)**.
٦. حدد أيًا من أوضاع الاتصال هذه:
  - **بنية أساسية تلقائية:** إذا حددت هذا الوضع، فسوف يبحث مشغل الوسائط عالي الجودة عن قائمة الشبكات اللاسلكية المتاحة ويعرضها من قائمة الشبكة، حدد الشبكة اللاسلكية التي تريد الاتصال بها. اكتب مفتاح مرور الشبكة، إذا تمت مطابقتها بذلك.
  - **بنية أساسية يدوية:** في حالة تحديد هذا الوضع، يجب إجراء إعدادات الشبكة اللاسلكية يدويًا مثل SSID (اسم الشبكة) وطريقة التشفير.
  - **(نظير إلى نظير (مخصص)):** في حالة تحديد هذا الوضع، يكون بإمكان الكمبيوتر الاتصال بمشغل الوسائط عالي الجودة دون الاتصال من خلال موجه لاسلكي. ويتيح لك ذلك إعداد شبكة لاسلكية مؤقتة.

- 
- استخدم (التهيئة التلقائية للشبكة اللاسلكية بنظام Windows®) (نظام التشغيل Windows® XP) أو Windows® Vista WLAN AutoConfig (التهيئة التلقائية للشبكة المحلية اللاسلكية) (نظام التشغيل Windows® Vista / WLAN (7) تهيئة محول الشبكة المحلية اللاسلكية WLAN.
  - تأكد من تعطيل الأداة المساعدة للشبكة اللاسلكية في محول WLAN. لمزيد من التفاصيل، ارجع إلى المستندات المرفقة بمحول WLAN.
- 

- 
- قبل تحديد وضع (Ad Hoc Peer to Peer) (نظير إلى نظير (مخصص))، تأكد مما يلي:
  - تعمل وظيفة الشبكة اللاسلكية المدمجة بالكمبيوتر أو محول WLAN بشكل عادي.
  - تم تعطيل جدار الحماية.
  - عند الاتصال بالشبكة عبر اتصال لاسلكي، قد يكون هناك بعض حالات البطء أو التشتتات في بث بعض ملفات الفيديو عالية الجودة. وتنتج هذه المشكلة عن عرض نطاق غير كاف متوفر في بعض الموجهات اللاسلكية المنزلية الشائعة. {كونوصي باستخدام الاتصال السلكي (كيل 10/100 LAN/RJ-45) لبث ملفات الفيديو عالية الجودة.
-

## اتصال خادم الوكيل

يمكنك إعداد مشغل الوسائط عالي الجودة للاتصال بخادم الوكيل.


### للاتصال بخادم وكيل:

١. قم بتوصيل جهاز الكمبيوتر ومشغل الوسائط عالي الجودة والأجهزة الأخرى اللازمة لشبكته عبر اتصال سلكي أو لاسلكي.

---

لمزيد من التفاصيل، ارجع إلى الأقسام السابقة حول الاتصال السلكي/اللاسلكي.

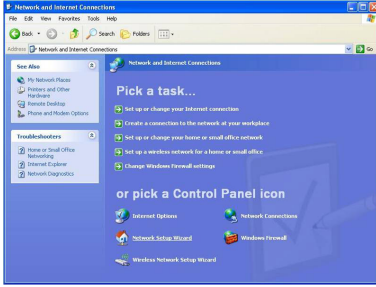


٢. من الشاشة الرئيسية، اضغط على مفتاحي اليمين/اليسار / ► للانتقال إلى **Setting (إعداد)**، ثم اضغط على **OK (موافق)**. يمكنك الضغط على  أيضًا لتشغيل قائمة **Setting (إعداد)**.
٣. انتقل إلى **Network (الشبكة)** واضغط على **OK (موافق)**.
٤. حدد **Proxy Setup (إعداد الوكيل)** واضغط على **OK (موافق)**.
٥. في حقل **Host (المضيف)**، أدخل عنوان IP لخادم الوكيل.
٦. في حقل **Port (المنفذ)**، أدخل رقم المنفذ لخادم الوكيل.
٧. أدخل اسم المستخدم وكلمة المرور لخادم الوكيل، إذا تمت مطالبتك بذلك.

## مشاركة الملفات عبر الشبكة

### مشاركة الملفات باستخدام نظام Windows® XP OS

لتهيئة جهاز الكمبيوتر لإتاحة خاصة مشاركة المجلدات، اتبع الخطوات التالية:



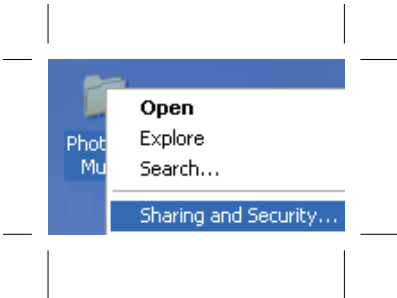
- ١- انقر فوق < Control Panel (الوحة التحكم) < Network and Internet (الاتصال بالشبكة والإنترنت) < Network Setup Wizard (معالج إعداد الشبكة).



- ٢- حدد Turn on file and printer shariing (تفعيل مشاركة الملفات وآلة الطباعة).

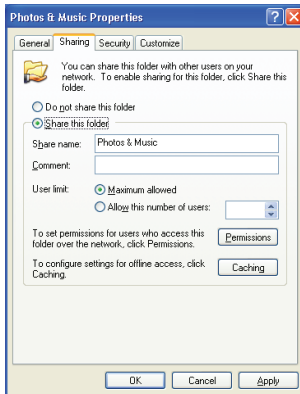
- ٣- عند الانتهاء، انقر فوق Finish (إنهاء).

لمشاركة الملفات باستخدام نظام Windows® XP OS، اتبع الخطوات التالية:



- ١- من جهاز الكمبيوتر، حدد المجلد الذي يحتوي على الملفات التي ترغب في مشاركتها.

- ٢- انقر بزر الماوس الأيمن فوق المجلد المحدد، ثم حدد Sharing and Security (المشاركة والأمان).



٣- انقر فوق **Share this folder (مشاركة هذا المجلد)**.

إذا كنت ترغب في إعداد تصاريح مستخدم الشبكة، انقر فوق **Permissions (تصاريح)**.  
انقر فوق **Apply (تطبيق)** فور الانتهاء.

٤- فتظهر حينئذ أيقونة على شكل يد على المجلد تدل على أنه تم مشاركة هذا المجلد عبر الشبكة.

## مشاركة الملفات باستخدام نظام التشغيل Windows® Vista OS

يمكنك من خلال نظام التشغيل Windows® Vista OS مشاركة الملفات بأي من الطريقتين التاليتين:

مشاركة الملفات من أحد المجلدات الموجودة على جهاز الكمبيوتر.

• مشاركة ملفات من المجلد العام.

**مشاركة الملفات من أحد المجلدات الموجودة على جهاز الكمبيوتر**


لمشاركة ملفات من أحد المجلدات الموجودة على جهاز الكمبيوتر، اتبع الخطوات التالية:

- ١- من جهاز الكمبيوتر، حدد المجلد الذي يحتوي على الملفات التي ترغب في مشاركتها.
- ٢- انقر بزر الماوس الأيمن فوق المجلد المحدد، ثم حدد **Share (مشاركة)**.
- ٣- من شاشة **File Sharing (مشاركة ملف)**، حدد مستخدم الشبكة الذي ترغب في مشاركته الملفات من القائمة المنسدلة، ثم انقر فوق **Add (إضافة)**.
- ٤- لإعداد تصاريح مستخدم الشبكة، حدد أي من مستويات الإجازة من القائمة المنسدلة الموجودة في **Permission Level (مستوى التصريح)**:
  - **Reader**: حدد هذه الخاصية إذا كنت ترغب في أن يقتصر وصول المستخدم على قراءة الملفات المشاركة. حيث لا يتمكن/تتمكن من إجراء إضافة أو تغيير أو حذف الملفات المشاركة.
  - **Contributor**: حدد هذا الخيار الذي يتيح للمستخدم رؤية الملفات المشاركة وإجراء إضافة عليها. إذ يتمكن/تتمكن من إجراء تغيير أو حذف بالملفات التي قام/قامت بمشاركتها.
  - **Co-owner**: يتيح هذا الخيار للمستخدم رؤية الملف المشارك أو إجراء إضافة عليه أو إدخال تغيير عليه أو حذفه.
- ٥- عند الانتهاء، انقر فوق **Share (مشاركة)**.

## مشاركة ملفات من المجلد العام

يتيح لك المجلد العام إمكانية مشاركة الملفات الخاصة بك مع أفراد آخرين باستخدام جهاز الكمبيوتر أو مع مستخدمين آخرين متصلين بالشبكة.

لمشاركة ملفات من المجلد العام، اتبع الخطوات التالية:

- ١- Click  > Documents (المستندات).
- ٢- من Favorite Links (الروابط المفضلة) بشريط التنقل، انقر فوق Public (عام). ضع أي ملفات أو مجلدات تريد أن تشاركها داخل أي مجلدات فرعية بالمجلد العام.

---


لقصر الوصول إلى الملفات أو المجلدات المندرجة في الملف العام، يرجى الرجوع إلى الأقسام التالية.

---



## لقصر وصول المستخدم على المجلد العام، اتبع ما يلي:

يمكنك تشغيل وظيفة المشاركة المحمية بواسطة كلمة مرور لقصر الوصول على المجلد العام للأشخاص الذين لديهم حسابات المستخدم وكلمات المرور على جهاز الكمبيوتر الخاص بك.

- ١- انقر فوق  < Control Panel (لوحة التحكم) < Network and Internet (الشبكة والإنترنت) < Network and Sharing Center (الشبكة ومركز المشاركة) لبدء تشغيل الشبكة ومركز المشاركة.
- ٢- من القائمة المنسدلة Password protected sharing (المشاركة المحمية بواسطة كلمة مرور)، حدد Turn on password protected sharing (تشغيل المشاركة المحمية بواسطة كلمة مرور).
- ٣- عند الانتهاء، انقر فوق Apply (تطبيق).

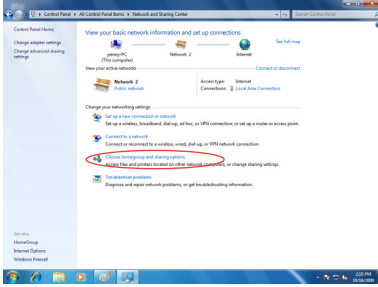
## لإعداد مستوى وصول المستخدم إلى المجلد العام، اتبع الخطوات التالية:

- ١- انقر فوق  < Control Panel (لوحة التحكم) < Network and Internet (الشبكة والإنترنت) < Network and Sharing Center (الشبكة ومركز المشاركة) لبدء تشغيل الشبكة ومركز المشاركة.
- ٢- من القائمة المنسدلة Public folder sharing (مشاركة المجلد العام)، حدد أي من الخيارات الثلاثة التالية:
  - تشغيل خاصية المشاركة بحيث يتمكن أي شخص يتصل بالشبكة من فتح الملفات
  - تشغيل خاصية المشاركة بحيث يتمكن أي شخص يتصل بالشبكة من فتح الملفات وإجراء تغيير عليها وإنشاء ملفات جديدة
  - إيقاف خاصية المشاركة (مع استمرار إمكانية الوصول إلى هذا الملف للأشخاص المسجلين على هذا الجهاز)
- ٣- عند الانتهاء، انقر فوق Apply (تطبيق).



## مشاركة الملفات باستخدام نظام التشغيل Windows® 7 OS

لتهيئة جهاز الكمبيوتر لإتاحة خاصية مشاركة المجلدات، اتبع الخطوات التالية:



١- انقر فوق Start (بدء) < Control Panel

(لوحة التحكم) < Network and Internet

(الشبكة والإنترنت) < Network and Sharing Center

(مركز الشبكة ومركز

المشاركة) < Choose homegroup and

sharing options (اختيار المجموعات

المنزلية وخيارات المشاركة) < Change

advanced sharing

settings (تغيير إعدادات

المشاركة المتقدمة)....

٢- تأكد من تحديد الخيارات التالية بشكل صحيح: Turn on network discovery (تشغيل اكتشاف الشبكة) تشغيل خاصية مشاركة الملفات وآلة الطباعة إيقاف خاصية تدفق ملفات الوسائط السماح لنظام التشغيل Windows بإدارة اتصالات المجموعة المنزلية (موصى به)

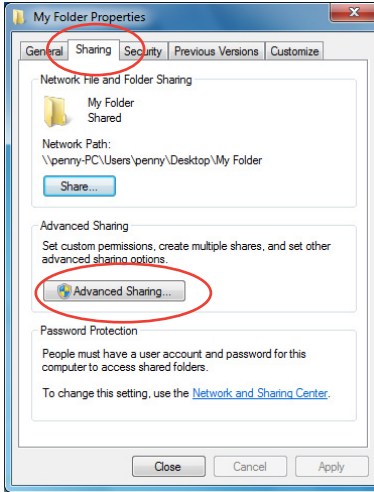
لمشاركة الملفات باستخدام نظام التشغيل Windows® 7 OS، اتبع الخطوات التالية:

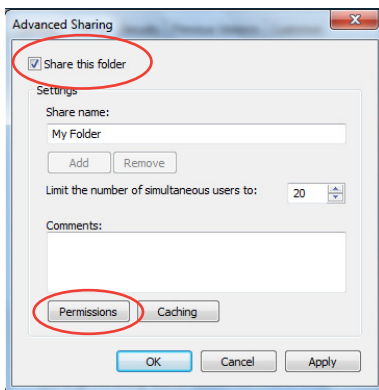
١- من جهاز الكمبيوتر، حدد المجلد الذي يحتوي على الملفات التي ترغب في مشاركتها.

٢- انقر بزر الماوس الأيمن فوق المجلد الذي قمت باختياره، ثم حدد Properties (الخصائص).

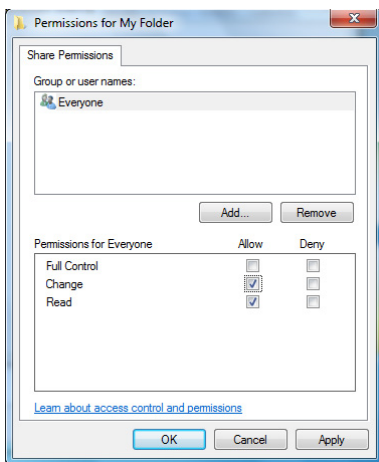
٣- انقر فوق تبويب Sharing (مشاركة) <

Advanced Sharing (مشاركة متقدمة)....





٤- انقر فوق عنصر **Share this folder** (مشاركة هذا المجلد)، ثم انقر فوق **Permissions** (تصاريح).

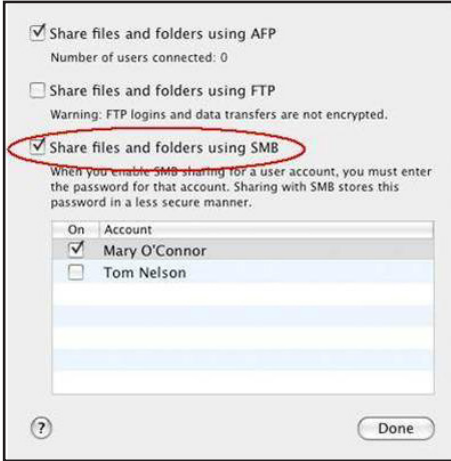
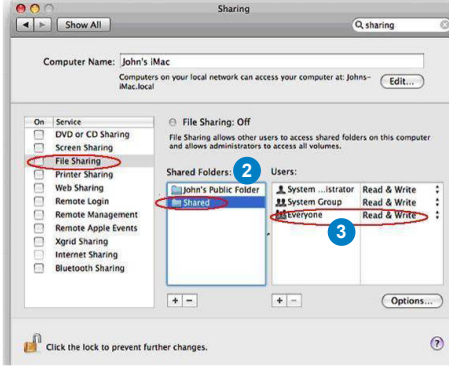


٥- حدد مستخدم الشبكة الذي ترغب في أن تشاركه الملفات، وقم بضبط خيارات التحكم في الوصول.

## مشاركة الملفات باستخدام نظام التشغيل Mac OS X 10.5.xx

لمشاركة أحد المجلدات باستخدام نظام التشغيل Mac OS، اتبع الخطوات التالية:


- ١- حدد قائمة **Apple > System Preferences** (تفضيلات النظام). انقر فوق **Sharing** (مشاركة).
- ٢- انقر فوق أيقونة + لعرض المجلدات المتاحة. للانتقال إلى المجلد الذي ترغب في مشاركته.
- ٣- أضف مجموعة المستخدمين لكل مجلد.
- ٤- كرر الخطوات ٢-٣ لمشاركة مجلدات أخرى.
- ٥- عند الانتهاء، انقر فوق **Options** (خيارات)....



- ٦- حدد مربع **Share files and folders using SMB** (مشاركة الملفات والمجلدات باستخدام SMB)، ثم انقر فوق **Done** (تم).

## مشاركة الملفات في Linux OS (نظام تشغيل لينوكس)

### لمشاركة الملفات في Linux OS (نظام تشغيل لينوكس)

- ١- من جهاز الكمبيوتر، حدد المجلد الذي يحتوي على الملفات التي ترغب في مشاركتها.
٢. انقر بزر الفأرة الأيمن على الملف، وانقر **Sharing (مشاركة) < Windows Sharing (مشاركة ويندوز)**.
٣. من علامة تبويب مشاركة Windows (ويندوز)، علم على البنود التالية: مشاركة هذا البند ومحتوياته، السماح لكل المستخدمين، **Allow all users** و **Share Enabled** (تمكين المشاركة).
٤. انقر (موافق) عند الانتهاء. تظهر أيقونة يد  على المجلد تشير إلى أن محتويات المجلد تتم مشاركتها عبر الشبكة.

# الفصل الثالث

## استخدام مشغل الوسائط O!Play GALLERY

### الشاشة الرئيسية

تضم الشاشة الرئيسية الخيارات الأساسية التالية: **Movies** (أفلام) و **Music** (موسيقى)، و **My Life** (حياتي) و **Setting** (إعداد) و **iPod** و **File Manager** (مدير الملفات) و **Favorite** (مفضل) و **Internet**.



---

• يتيح لك خيار **File Manager** (مدير الملفات) استعراض جميع ملفات الوسائط الموجودة على أجهزة التخزين والشبكة.



• للتنقل خلال القوائم الرئيسية في الشاشة الرئيسية، يمكنك إما تدوير القرص الدوار إلى اليسار/اليمين أو الضغط على مفتاحي لليسار/اليمين ◀/▶ بوحدة التحكم عن بُعد.

---

# تهيئة إعدادات جهاز O!PlayGALLERY

لتهيئة إعدادات جهاز O!Play GALLERY، اتبع الخطوات التالية:



- ١- من الشاشة الرئيسية، استخدم مفتاحي السهمين الأيسر/الأيمن ◀ / ▶ للانتقال إلى **Setup**، (إعداد)، ثم اضغط على OK. بإمكانك أيضاً الضغط على (X) لبدء تشغيل قائمة **Setup** (الإعداد).



- ٢- اضغط على مفتاحي السهمين العلوي/السفلي ▼ / ▲ للتنقل عبر خيارات **System** (النظام) و **Network** (الشبكة) و **Video** (الفيديو) و **Audio** (الصوت).

على مفتاح السهم الأيمن ▶ أو OK لكي تتمكن من تحديد العنصر الذي ترغب في تهيئته.

- ٣- اضغط على مفتاحي السهمين العلوي/السفلي ▼ / ▲ للانتقال إلى العنصر الذي ترغب في تهيئته.
























- ٤- اضغط على مفتاح السهم الأيمن ▶ أو OK للدخول إلى القائمة الفرعية، واستخدم مفتاحي السهمين العلوي/السفلي ▼ / ▲ لتحديد الإعداد.

استخدم مفتاحي السهمين العلوي/السفلي ▼ / ▲ لزيادة/خفض القيمة الرقمية عند الضرورة.



- ٥- اضغط على OK للحفظ أو اضغط على (C) لإلغاء الإعدادات التي قمت بها.

## تشغيل فيلم أزرار تحكم الفيديو على وحدة التحكم عن بعد

الزر	الوظيفة
	اضغط للدخول إلى وضع <b>Movies (أفلام)</b> .
	اضغط لعرض مصدر ملف الفيديو واسم الملف وتنسيقه والوقت المنقضي.
	اضغط على هذا الزر للعودة إلى الصفحة السابقة.
	اضغط للتبديل بين التشغيل والإيقاف المؤقت.
	اضغط لتشغيل الفيلم الجاري تشغيله بالحركة البطيئة. اضغط على  لاستئناف التشغيل العادي.
	اضغط لإرجاع التشغيل. اضغط مرارًا لتغيير سرعة الإرجاع إلى ١,٥x، ٢x، ٤x، ٨x، ١٦x، ٣٢x أو السرعة العادية (١x).
	اضغط لتقديم العرض إلى الأمام. اضغط مرارًا لتغيير سرعة التقديم للأمام إلى ١,٥x، ٢x، ٤x، ٨x، ١٦x، ٣٢x أو السرعة العادية (١x).
	اضغط لإيقاف التشغيل.
	اضغط لتهيئة إعدادات تشغيل الفيديو.
	اضغط لزيادة مستوى الصوت.
	اضغط لخفض مستوى الصوت.
	اضغط لنسخ الملفات وحذفها وإعادة تسميتها ونقلها.
	اضغط للعودة إلى ملف الفيديو السابق.
	اضغط للانتقال إلى ملف الفيديو التالي.
	اضغط لتهيئة إعدادات ملفات الترجمة مثل اللون وحجم الخط.
	اضغط لتحديد لغة الفيديو الذي تشاهده.
	اضغط لتشغيل قائمة Setup (إعداد).
	اضغط لتعطيل خرج الصوت.
	اضغط للتكبير/التصغير على الشاشة.
	اضغط لتكرار تشغيل الفيلم الجاري تشغيله.

## تشغيل فيلم لتشغيل فيلم:



- ١- من الشاشة الرئيسية، استخدم مفتاحي السهمين الأيسر/الأيمن / > < للانتقال إلى **Movies (أفلام)**، ثم اضغط على OK. يمكنك الضغط أيضًا للدخول إلى وضع **Movies (أفلام)**.



- ٢- باستخدام مفتاحي السهمين العلوي/السفلي ▲/▼، حدد مصدر ملف الفيديو، ثم اضغط على OK.

تأكد من مشاركة المجلد الذي يشمل ملف الوسائط المرغوب الموجود على الشبكة قبل أن تتمكن من الدخول عليه. ولمزيد من المعلومات، يرجى الرجوع إلى قسم **Sharing files over the network (مشاركة الملفات عبر الشبكة)** الوارد في الفصل الثاني.



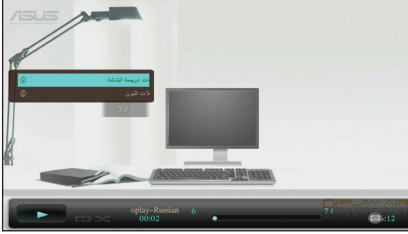
- ٣- اضغط على مفتاحي السهمين العلوي/السفلي ▲/▼ لتحديد موقع الفيديو الذي ترغب في تشغيله. اضغط على OK أو <||> لتشغيل الفيديو. يمكنك الضغط على <||> أيضًا لاستيراد الملف المحدد.




## تكوين إعدادات تشغيل فيلم


تسمح لك قائمة إعدادات تشغيل الفيلم بتكوين إعدادات الفيلم مثل **Subtitle Settings** (إعدادات العنوان الفرعي) و **Color Adjustment** (ضبط الألوان).

لتكوين إعدادات تشغيل فيلم:



١- أثناء التشغيل، اضغط على  لبدء قائمة ضبط تشغيل الفيلم.

٢- استخدم مفاتيح السهمين العلوي/السفلي ▲/▼ للانتقال إلى الوظيفة التي تريد تهيئتها. اضغط على **OK** للدخول إلى القائمة الفرعية لتأكيد التحديد.

٣- انتقل إلى الخيار المرغوب، ثم اضغط على **OK** للحفظ أو اضغط على  لإلغاء الإعدادات التي قمت بها.

## تشغيل الموسيقى

أزرار التحكم في الموسيقى بجهاز التحكم عن بعد

الزر	الوظيفة
	اضغط للدخول إلى وضع <b>Music (موسيقى)</b>
	اضغط لعرض مصدر ملف الأغنية واسم الملف وتنسيقه والوقت المنقضي.
	اضغط على هذا الزر للعودة إلى الصفحة السابقة.
	اضغط للتبديل بين التشغيل والإيقاف المؤقت.
	اضغط لإرجاع التشغيل. اضغط مرارًا لتغيير سرعة الإرجاع إلى ١٠، ٢٠، ٤٠، ٨٠، ١٦٠٪ أو السرعة العادية (١٠٠٪)
	اضغط لتقديم العرض إلى الأمام. اضغط مرارًا لتغيير سرعة التقديم للأمام إلى ١٠، ٢٠، ٤٠، ٨٠، ١٦٠، ٣٢٠٪ أو السرعة العادية (١٠٠٪)
	اضغط لإيقاف التشغيل.
	اضغط للعودة إلى ملف الموسيقى السابق.
	اضغط لاستيراد الملف.

(يتبع في الصفحة التالية)

الزر	الوظيفة
⏮	اضغط للعودة إلى ملف الموسيقى السابق.
⏭	اضغط للذهاب إلى ملف الموسيقى التالي.
⏸	اضغط لتهيئة إعدادات تشغيل الموسيقى.
⏹	اضغط لتشغيل قائمة Setup (إعداد).
⏶	اضغط لتعطيل خرج الصوت.
⌂	اضغط لتجميع جميع ملفات الموسيقى في جهاز التخزين لديك وتشغيل ملفات الموسيقى بعد ذلك عشوائياً.
⏮	اضغط لتكرار تشغيل الموسيقى الجاري تشغيلها.

## تشغيل ملف موسيقى

لتشغيل ملف موسيقى، اتبع الخطوات التالية:



- 1- من الشاشة الرئيسية، استخدم مفتاحي السهمين الأيسر/الأيمن ◀ / ▶ للانتقال إلى **Music (الموسيقى)**، ثم اضغط على **OK**.  
يمكنك أيضاً الضغط على  للدخول إلى وضع **Music (موسيقى)**.

- 2- باستخدام مفتاحي السهمين العلوي/السفلي ▲/▼، حدد مصدر ملف الموسيقى، ثم اضغط على **OK**.

تأكد من مشاركة المجلد الذي يشمل ملف الوسائط المرغوب الموجود على الشبكة قبل أن تتمكن من الدخول عليه. ولمزيد من المعلومات، يرجى الرجوع إلى قسم **Sharing files over the network (مشاركة الملفات عبر الشبكة)** الوارد في الفصل الثاني.



٣- استخدم مفتاحي السهمين العلوي/السفلي ▲ / ▼ لتحديد ملف الموسيقى الذي ترغب في الاستماع إليه. اضغط OK أو (Enter) لتشغيل الموسيقى. يمكنك الضغط على (Import) أيضًا لاستيراد الملف المحدد.

اضغط على (X) لتجميع جميع ملفات الموسيقى في جهاز التخزين لديك وتشغيل ملفات الموسيقى بعد ذلك عشوائيًا.



اضغط على (C) لتكرار تشغيل الموسيقى الحالية.

## تهيئة إعدادات تشغيل الملفات الصوتية

قم بتكوين إعدادات تشغيل الصوت من قائمة Setting (إعداد).

لتهيئة إعدادات الصوت في وضع الإعداد، اتبع الخطوات التالية:



- ١- من الشاشة الرئيسية، استخدم مفتاحي السهمين الأيسر/الأيمن / > للانتقال إلى Setup (إعداد)، ثم اضغط على OK. بإمكانك أيضًا الضغط على (F4) لبدء تشغيل قائمة Setup (إعداد).

٢. انتقل إلى Audio (الصوت) < Digital Output (إخراج رقمي) ثم اضغط OK (موافق)

٣. لتكوين Digital Output (إخراج رقمي)، حدد أيًا من هذه الخيارات:

• LPCM: حدد هذا الخيار إما عند توصيل HDTV بمنفذ HDMI بمشغل الوسائط أو لمستقبل الصوت

• RAW: حدد هذا الخيار إما لمستقبل الصوت متعدد القنوات الخاص لواجهة HDMI أو لمستقبل الصوت متعدد القنوات لواجهة S/PDIF. وسيتم إرسال بيانات RAW الخاصة بالصوت إلى المستقبل متعدد القنوات لواجهة HDMI أو المستقبل متعدد القنوات لواجهة S/PDIF لك الترميز.

## إعداد قائمة تشغيل الموسيقى

### إنشاء قائمة تشغيل موسيقى

قبل إنشاء قائمة تشغيل، تأكد من استيراد ملفات الموسيقى إلى مشغل الوسائط عالي الجودة. لمزيد من التفاصيل، ارجع إلى القسم استيراد الملفات/المجلدات بهذا الفصل.



#### لإنشاء قائمة تشغيل موسيقى:



1. من الشاشة الرئيسية، اضغط على مفتاحي اليسار/اليمين / ▶ للانتقال إلى **Music** (الموسيقى)، ثم اضغط على OK (موافق). يمكنك الضغط على (⏮) أيضًا للدخول إلى وضع **Music** (الموسيقى).
2. من قائمة **Music** (الموسيقى)، حدد **Playlist** (قائمة تشغيل) < **New** **Playlist** (قائمة تشغيل جديدة).
3. لإدخال اسم قائمة التشغيل، استخدم مفاتيح التنقل للتنقل خلال لوحة المفاتيح الظاهرية.
4. وبعد إدخال اسم قائمة التشغيل، انتقل إلى الزر **OK** (موافق) بلوحة المفاتيح الظاهرية لتأكيد اسم قائمة التشغيل.
5. يمكنك الآن البدء في إضافة أغان إلى قائمة التشغيل.

### إضافة أغان إلى قائمة تشغيل الموسيقى

تأكد من إنشاء قائمة تشغيل موسيقى.



#### لإضافة أغان إلى قائمة تشغيل الموسيقى:

1. من الشاشة الرئيسية، اضغط على مفتاحي اليسار/اليمين / ▶ للانتقال إلى **Music** (الموسيقى)، ثم اضغط على OK (موافق). يمكنك الضغط على (⏮) أيضًا للدخول إلى وضع **Music** (الموسيقى).
2. من قائمة **Music** (الموسيقى)، حدد **Artist** (الفنان) أو **Song** (الأغنية). يتم عرض قائمة بالفنانين أو الأغاني على مشغل الوسائط عالي الجودة.
3. اضغط على (⏮) للتحديد، ثم اضغط على OK (موافق) لتأكيد الأغاني التي تريد إضافتها إلى قائمة التشغيل.
4. حدد قائمة التشغيل التي تريد إضافة الأغاني إليها.
5. اضغط على OK (موافق) عند الانتهاء.

## إدارة الصور / ملفات الفيديو باستخدام ميزة My Life (حياتي)

تتيح لك ميزة My Life (حياتي) عرض الصور/ملفات الفيديو بتنسيق عرض الشرائح أو مع موسيقى الخلفية وتكوين إعدادات تشغيل الصور/الفيديو وإضافة علامة/تصنيف/اختصار وإنشاء اليوم أو قائمة تشغيل للصور أو ملفات الفيديو.

### إعداد قائمة تشغيل الصور/الفيديو

### إنشاء قائمة تشغيل الصور/الفيديو

قبل إنشاء قائمة تشغيل، تأكد من استيراد الصور أو ملفات الفيديو إلى مشغل الوسائط عالي الجودة. لمزيد من التفاصيل، ارجع إلى القسم استيراد الملفات/المجلدات بهذا الفصل.



### لإنشاء قائمة تشغيل الصور/الفيديو:

١. من الشاشة الرئيسية، اضغط على مفتاحي لليسار/اليمين ◀/▶ للانتقال إلى **My Life (حياتي)**، ثم اضغط على OK (موافق). يمكنك الضغط على (OK) أيضًا للدخول إلى وضع **My Life (حياتي)**.
٢. من قائمة **My Life (حياتي)**، حدد **Playlist (قائمة تشغيل) < New Playlist (قائمة تشغيل جديدة)**.
٣. لإدخال اسم قائمة التشغيل، استخدم مفاتيح التنقل للتنقل خلال لوحة المفاتيح الظاهرية.
٤. وبعد إدخال اسم قائمة التشغيل، انتقل إلى الزر **OK (موافق)** بلوحة المفاتيح الظاهرية لتأكيد اسم قائمة التشغيل.
٥. يمكنك الآن البدء في إضافة الصور/ملفات الفيديو إلى قائمة تشغيل الصور/الفيديو.

### إضافة صور/ملفات فيديو إلى قائمة تشغيل الصور/الفيديو

تأكد من إنشاء قائمة تشغيل صور/فيديو.





### لإضافة صور/ملفات فيديو إلى قائمة تشغيل الصور/الفيديو:

١. من الشاشة الرئيسية، اضغط على مفتاحي لليسار/اليمين ◀/▶ للانتقال إلى **My Life (حياتي)**، ثم اضغط على OK (موافق). يمكنك الضغط على (OK) أيضًا للدخول إلى وضع **My Life (حياتي)**.
٢. من **Calendar (التقويم)**، حدد المجلد المحتوي على الصور/ملفات الفيديو التي تريد إضافتها إلى قائمة تشغيل الصور/الفيديو.
٣. اضغط على (OK) للتحديد، ثم اضغط على OK (موافق) لتأكيد الأغاني التي تريد إضافتها إلى قائمة التشغيل.
٤. حدد قائمة التشغيل التي تريد إضافة الصور/ملفات الفيديو إليها.
٥. اضغط على OK (موافق) عند الانتهاء.

## عرض الصور

### أزرار التحكم في الصور بوحدة التحكم عن بُعد

الزر	الوظيفة
	اضغط للدخول إلى وضع My Life (حياتي).
	اضغط لعرض مصدر ملف الصور ووقت/تاريخ الالتقاط ودقة الصورة.
	اضغط لعرض الصور في وضع عرض الشرائح. اضغط مرة أخرى لإيقاف عرض الشرائح مؤقتًا.
	اضغط للعودة إلى المجلد المصدر.
	اضغط لتكوين إعدادات تشغيل الصور.
	اضغط لزيادة مستوى صوت موسيقى الخلفية لعرض الشرائح.
	اضغط لخفض مستوى صوت موسيقى الخلفية لعرض الشرائح.
	اضغط للعودة إلى الصورة السابقة.
	اضغط للانتقال إلى الصورة التالية.
	اضغط لتعطيل خرج الصوت.
	اضغط لاستيراد الملف.
	اضغط على مفتاح لأعلى بالقرص الدوار لتدوير الصورة في اتجاه عقارب الساعة.
	اضغط على مفتاح لأسفل بالقرص الدوار لتدوير الصورة عكس اتجاه عقارب الساعة.
OK	اضغط على OK (موافق) بالقرص الدوار لإنشاء صورة معكوسة للصورة.

## استعراض الصور في وضع عرض الشرائح

لاستعراض الصور في وضع عرض الشرائح، اتبع الخطوات التالية:

١. من الشاشة الرئيسية، اضغط على مفتاحي لليسار/اليمين ◀ / ▶ للانتقال إلى **My Life (حياتي)**، ثم اضغط على **⌂** (موافق). يمكنك الضغط على **⌂** أيضًا للدخول إلى وضع **My Life (حياتي)**.
٢. استخدام مفتاحي لأعلى/لأسفل ▲ / ▼ لتحديد موقع مصدر الصورة، ثم اضغط على **OK** (موافق).

قبل أن تتمكن من الوصول إلى ملف وسائط عبر الشبكة، تأكد من مشاركة المجلد المشتمل على الملف. لمزيد من التفاصيل، ارجع إلى القسم **(Sharing files over the network) مشاركة الملفات عبر الشبكة** بهذا الفصل.



٣. اضغط على **⌂** لعرض الصور في وضع عرض الشرائح. اضغط على **⌂** مرة أخرى لإيقاف عرض الشرائح مؤقتًا. اضغط على **⌂** للعودة إلى المجلد المصدر. يمكنك الضغط على **⌂** أيضًا لاستيراد الملف المحدد.

## تهيئة إعدادات تشغيل الصور







تتيح لك قائمة إعداد تشغيل الصور تكوين إعدادات الصور.

إعداد الفاصل الزمني وتأثير الانتقال والموسيقى لعرض الشرائح

لإعداد الفاصل الزمني وتأثير الانتقال والموسيقى لعرض الشرائح:

١. أثناء التشغيل، اضغط على **⌂** ثم حدد **Slideshow Interval (الفاصل الزمني لعرض الشرائح)** أو **Transition Effect (تأثير الانتقال)** أو **Music Selection (تحديد الموسيقى)**.
٢. استخدم مفتاحي لأعلى/لأسفل ▲ / ▼ لتحديد الفاصل الزمني أو تأثير الانتقال أو الموسيقى لعرض الشرائح.
٣. اضغط على **⌂** مرة أخرى لإخفاء قائمة خيارات التشغيل.




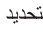

## تشغيل ملف فيديو أزرار التحكم في الفيديو بجهاز التحكم عن بعد

الزر	الوظيفة
	اضغط للدخول إلى وضع <b>My Life</b> (حياتي).
	اضغط لعرض مصدر ملف الفيديو واسم الملف وتنسيقه والوقت المنقضي.
	اضغط على هذا الزر للعودة إلى الصفحة السابقة.
	اضغط للتبديل بين التشغيل والإيقاف المؤقت.
	اضغط لإرجاع التشغيل. اضغط مرارًا لتغيير سرعة الإرجاع إلى ١,٥x، ٢x، ٤x، ٨x، ١٦x، ٣٢x أو السرعة العادية (١x)
	اضغط لتقديم العرض إلى الأمام. اضغط مرارًا لتغيير سرعة التقديم للأمام إلى ١,٥x، ٢x، ٤x، ٨x، ١٦x، ٣٢x أو السرعة العادية (١x)
	اضغط لإيقاف التشغيل.
	اضغط لتهيئة إعدادات تشغيل الفيديو.
	اضغط لزيادة مستوى الصوت.
	اضغط لخفض مستوى الصوت.
	اضغط للعودة إلى ملف الفيديو السابق.
	اضغط للانتقال إلى ملف الفيديو التالي.
	اضغط لتهيئة إعدادات ملفات الترجمة مثل اللون وحجم الخط.
	اضغط لاستيراد الملف.
	اضغط لتعطيل خرج الصوت.



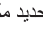
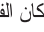


## تشغيل ملف فيديو

### لتشغيل ملف فيديو:

- ١- من الشاشة الرئيسية، اضغط على المفتاح الأيسر/الأيمن  للانتقال إلى **My Life (حياتي)**، ثم اضغط على **OK** يمكنك أيضًا الضغط على  للانتقال إلى وضع **My Life (حياتي)**.  
٢- استخدم مفاتيح التحرك لأعلى/أسفل  /  لتحديد مصدر الفيديو، ثم اضغط موافق .

تأكد من مشاركة المجلد الذي يشمل ملف الوسائط المرغوب الموجود على الشبكة قبل أن تتمكن من الدخول عليه. ولمزيد من المعلومات، يرجى الرجوع إلى قسم **Sharing files over the network (مشاركة الملفات عبر الشبكة)** الوارد في الفصل الثاني.




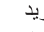

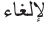
- ٣- استخدم مفتاح السهم العلوي/السفلي  /  لتحديد مكان الفيديو المراد تشغيله. اضغط على **OK** أو  لتشغيل الفيلم. يمكنك أيضًا الضغط على  لاستيراد الملف المحدد.

تكوين إعدادات تشغيل الفيديو

تسمح لك قائمة إعدادات تشغيل الفيديو بتكوين إعدادات الفيلم مثل **Subtitle Settings (إعدادات العنوان الفرعي)** و **Color Adjustment (ضبط الألوان)**.

لتهيئة إعدادات تشغيل ملفات الفيديو، اتبع الخطوات التالية:



- ١- اضغط على  أثناء التشغيل لفتح قائمة إعداد تشغيل ملفات الفيديو.
- ٢- استخدم مفتاحي السهمين العلوي/السفلي  /  للانتقال إلى الوظيفة التي تريد تهيئتها. اضغط على **OK** للدخول إلى القائمة الفرعية لتأكيد التحديد.
- ٣- انتقل إلى الخيار المرغوب، ثم اضغط على **OK** للحفظ أو اضغط على  لإلغاء الإعدادات التي قمت بها.

## بث الوسائط على الإنترنت

يوفر لك مشغل الوسائط عالي الجودة خدمات وسائط على الإنترنت تتضمن **Netflix و Flickr و Picasa و TV** (التلفزيون) و **Radio** (الراديو).

تتم إضافة المحتوى على الإنترنت وتحديثه باستمرار. تفضل زيارة موقع الويب الخاص بشركة ASUS على <http://www.asus.com> للحصول على أحدث المعلومات.



- تأكد من اتصال مشغل الوسائط عالي الجودة بالإنترنت. ومع ذلك، قد يتم تعطيل اتصال الشبكة إذا كان ارتباط الإنترنت غير عادي أو محظورًا.
- تأكد من أن مشغل الوسائط عالي الجودة متصل بالإنترنت عبر اتصال شبكة سلكي أو لاسلكي أو خادم الوكيل. لمزيد من التفاصيل، ارجع إلى الفصل الثاني.
- تخلي ASUS مسؤوليتها الكاملة في حالة تعليق خدمة وسائط على الإنترنت أو إنهاء خدمتها دون إخطار مسبق.



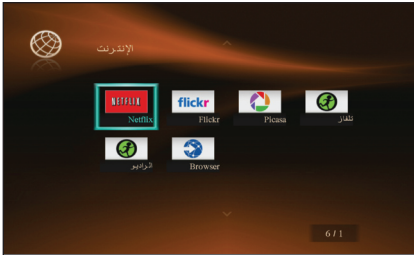
### لبث الوسائط على الإنترنت



- ١- من الشاشة الرئيسية، اضغط على مفتاحي السهمين الأيسر/الأيمن / > < للانتقال إلى **Internet**، ثم اضغط على **OK**.



كما تستطيع الضغط للدخول إلى وضع **Internet**.



٢. استخدم مفاتيح يسار/يمين < / > لاختيار فئة خدمات الوسائط عبر الإنترنت التي تريد استخدامها، ثم اضغط **OK** (موافق).

يمكنك البحث عن خدمة وسائط على الإنترنت من خلال إدخال كلمة مرور في **Radio** (الراديو). حدد موقع خيار **Search** (البحث) واضغط على **OK** (موافق) ثم اكتب الكلمة الأساسية لخدمة الوسائط على الإنترنت التي تريد البحث عنها.



٣- انتقل إلى خدمة وسائط الإنترنت التي ترغب فيها، ثم اضغط <sup>OK</sup> للدخول.

يمكنك إضافة خدمة وسائط على شبكة الإنترنت مفضلة لديك في **Favorite (المفضلة) في Internet Radio (راديو الإنترنت)**. انتقل إلى خدمة الوسائط على شبكة الإنترنت التي تريد إضافتها إلى مفضلتك. اضغط على المفتاح الأيسر ◀ وحدد **Add to My Favorite (إضافة إلى المفضلة)** ثم اضغط **OK (موافق)**.



## البث على الإنترنت من Netflix

يمكنك توصيل مشغل الوسائط عالي الجودة بحساب Netflix والتمتع ببث حلقات تلفزيونية وأفلام غير محدودة إلى الشاشة الخارجية عالية الجودة.


- يتوفر Netflix في الولايات المتحدة فقط.
- يمكنك تنشيط حساب Netflix على الكمبيوتر قبل أن يمكنك استخدامه.



إذا لم يكن لديك حساب Netflix موجود وكان Netflix متوفرًا في منطقتك، فيمكنك الاشتراك فيه أو تجربة الإصدار التجريبي المجاني له لمدة شهر. لمزيد من التفاصيل، تفضل بزيارة موقع ويب Netflix على <http://www.netflix.com>.



### للبحث من Netflix:

١. من الشاشة الرئيسية، اضغط على مفتاحي لليسار/ليمين ◀/▶ للانتقال إلى **Internet (الإنترنت)**، ثم اضغط على **OK (موافق)**. يمكنك الضغط على  أيضًا للدخول إلى وضع **On-line Media (وسائط على الإنترنت)**.
٢. حدد **Netflix** واضغط على **OK (موافق)**.
٣. اضغط على مفاتيح الانتقال للتحديد من مجموعة متنوعة من الأفلام وعروض التلفزيون.

## إدارة الملفات

توفر إدارة الملفات إدارة الجهاز وإدارة ملفات الوسائط التي تنتج لك استعراض ملفات الوسائط حسب Local HDD (محرك الأقراص الثابتة المحلي) و USB و Card Reader (قارئ البطاقات) و Network (الشبكة).

تأكد من توصيل جهاز O!Play HD2 بالشبكة على نحو صحيح. يرجى الرجوع إلى الفصل الثاني لمزيد من التفاصيل حول التوصيل بالشبكة.



## استيراد الملفات/المجلدات

يتم فرز الملفات أو المجلدات المستوردة في مشغل الوسائط عالي الجودة.





### لاستيراد الملفات/المجلدات:

- 1- من الشاشة الرئيسية، اضغط على مفتاحي السهمين الأيسر/الأيمن / ► / ◄ للانتقال إلى **File Manager**، (مدير الملفات)، ثم اضغط على **OK**.
- 2- حدد موقع الملف أو المجلد الذي تريد استيراده من أي من هذه المصادر: **Local HDD** (محرك الأقراص الثابتة المحلي) و **USB** و **Card Reader** (قارئ البطاقات) و **Network** (الشبكة).
- 3- اضغط على  ، وحدد **Import** (استيراد). يمكنك الضغط على  أيضاً.
- 4- اضغط على  لتحديد الملف أو المجلد الذي تريد استيراده.
- 5- اضغط على **OK** (موافق) لتأكيد التحديد.
- 6- انقر فوق **Yes** (نعم) أو **No** (لا) برسالة التأكيد هل تريد حذف ملفات المصدر بعد الاستيراد؟
- 7- انتظر لفترة حتى تنتهي العملية، ثم انقر فوق **OK** (موافق).


## نسخ الملفات/المجلدات

### لنسخ الملفات/المجلدات:

- 1- من الشاشة الرئيسية، اضغط على مفتاحي السهمين الأيسر/الأيمن / ► / ◄ للانتقال إلى **File Manager**، (مدير الملفات)، ثم اضغط على **OK**.
- 2- حدد مكان الملف أو المجلد الذي تريد نسخه من أي من هذه المصادر: **Local HDD** (محرك الأقراص الثابتة المحلي) :
- 3- اضغط على  ، ثم حدد **Copy** (نسخ).
- 4- اضغط على  لتحديد الملف أو المجلد الذي تريد نسخه.
- 5- اضغط على **OK** (موافق) لتأكيد التحديد.
- 6- اضغط على مفتاحي لأعلى/لأسفل / ▲ / ▼ لتحديد المجلد المستهدف أو الوجهة التي تريد نسخ الملفات/المجلدات إليها.
- 7- اضغط على **OK** (موافق) لتأكيد المجلد المستهدف أو الوجهة.
- 8- انتظر لفترة حتى تنتهي العملية، ثم انقر فوق **OK** (موافق).

## إعادة تسمية الملفات/المجلدات

لإعادة تسمية الملفات/المجلدات:

- ١- من الشاشة الرئيسية، اضغط على مفتاحي السهمين الأيسر/الأيمن ◀ / ▶ للانتقال إلى **File Manager**، (مدير الملفات)، ثم اضغط على **OK**.
- ٢- حدد مكان الملف أو المجلد الذي تريد إعادة تسميته من أي من هذه المصادر: **Local HDD (محرك الأقراص**
- ٣- اضغط على  وحدد **Rename (إعادة تسمية)**.
- ٤- لإدخال الاسم الجديد للملف أو المجلد، استخدم مفاتيح التنقل للتنقل خلال لوحة المفاتيح الظاهرية.
- ٥- وبعد إدخال الاسم الجديد، انتقل إلى الزر **OK (موافق)** بلوحة المفاتيح الظاهرية لتأكيد اسم الملف أو المجلد الجديد.

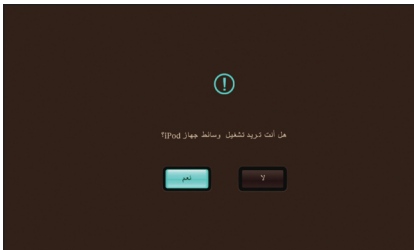
## تشغيل جهاز iPod أو iPhone

يمكنك تشغيل الوسائط عالي الجودة من تشغيل ملفات الصوت أو الأفلام/الفيديو من جهاز iPod أو iPhone إلى أجهزة أخرى عالية الجودة.

### لتشغيل جهاز iPod أو iPhone:

- ١- قم بتشغيل مشغل الوسائط عالي الجودة والأجهزة الأخرى التي تريد بث ملفات الصوت والأفلام/الفيديو أو إضافتها إليها.
- ٢- باستخدام كبل امتداد iPod المرفق، قم بتوصيل جهاز iPod أو iPhone بمنفذ iPod خلف مشغل الوسائط عالي الجودة.

تأكد أن هذه الأجهزة متصلة بمشغل الوسائط عالي الجودة.



- ٣- اضغط على **OK (موافق)** للتأكيد أنك تريد تشغيل ملفات الوسائط من جهاز iPod أو iPhone



٤. من الشاشة الرئيسية لمشغل الوسائط عالي الجودة، اضغط على مفتاحي لليسار/لليمين ◀/▶ للانتقال إلى iPod، ثم اضغط على OK (موافق). يمكنك الضغط على iPod أيضًا للدخول إلى وضع iPod.



٥. استخدم مفتاحي لليسار/لليمين ◀/▶ لتحديد موقع نوع الوسائط التي تريد تشغيلها، ثم اضغط على OK (موافق).



٦. استخدم مفاتيح التنقل لاستعراض أو تحديد موقع ملف الوسائط الذي تريد تشغيله، ثم اضغط على OK (موافق) لتأكيد التحديد.

٧. اضغط على OK (موافق) أو ▶/⏸ لتشغيل ملف الوسائط.

- لا يدعم مشغل الوسائط عالي الجودة تشغيل ملفات الوسائط المحمية من iTunes.
- يعد مشغل الوسائط عالي الجودة متوافقًا مع معظم طرز iPod أو iPhone.



# الفصل الرابع

## استكشاف الأعطال وإصلاحها

### استكشاف الأعطال وإصلاحها

يقدم هذا الفصل الإجابات لبعض المشاكل الشائعة التي قد تواجهها أثناء تثبيت أو استخدام مشغل الوسائط ASUS O!PlayGALLERY. تستلزم هذه المشاكل استكشاف الأعطال البسيطة وإصلاحها وهو ما يمكنك القيام به بنفسك. اتصل بالدعم الفني لشركة ASUS إذا واجهتك أية مشكلات غير واردة في هذا الفصل.

#### عرض

#### س ١- جهاز مشغل الوسائط لا يعمل. تعتقد أن المشكلة قد تكون في مهايئ الطاقة الخاص بالجهاز.

- يؤدي مهايئ الطاقة الخاص بالجهاز وظيفة حماية من الحمل الزائد — الإغلاق التلقائي أثناء ظروف زيادة الحمل المتمثلة في زيادة شدة التيار وزيادة الفولتية، بالإضافة إلى ارتفاع درجة الحرارة.
- افصل مهايئ الطاقة وانتظر بضعة دقائق قبل إعادة إدخال المهايئ مباشرة في مأخذ التيار. ثم قم بتشغيل الجهاز مرة أخرى.
- إذا استمرت المشكلة، اتصل ببنائ التجزئة.

#### س ٢- تكون شاشة التلفزيون فارغة ويظل مؤشر بيان الطاقة في الجهاز منطفأ.

- تأكد من أن التلفزيون قيد التشغيل.
- تأكد من عمل مهايئ الطاقة ومأخذ التيار.
- تأكد من أن قابس مهايئ الطاقة موصل بإحكام باللوحة الخلفية للجهاز وبمأخذ التيار.

#### س ٣- يتعذر رؤية معالج الإعداد عند تشغيل الجهاز للمرة الأولى. تكون شاشة التلفزيون فارغة ويكون مؤشر بيان الطاقة في الجهاز قيد التشغيل.

- تأكد من أن التلفزيون قيد التشغيل.
- تأكد من توصيل كبل AV/HDMI بأطراف التوصيل الصحيحة الخاصة بالتلفزيون أو الجهاز على نحو سليم.
- تأكد من أن انتقال التلفزيون إلى مصدر إشارة فيديو مناسب (AV IN أو HDMI). قد تحتاج إلى استخدام وحدة التحكم عن بعد الخاصة بالتلفزيون لتغيير مصادر الفيديو.
- قم بإيقاف تشغيل مشغل الوسائط وانتظر لعدة دقائق قبل تشغيله مرة أخرى أو اضغط على زر إعادة الإعداد الموجود في اللوحة الخلفية.
- تأكد دعم دقة عرض HDMI الخاصة بجهاز التلفزيون لدقة العرض 720p أو 1080i أو 1080p.
- عند إيقاف مشغل الوسائط، انتظر حتى يتم إيقاف تشغيله تمامًا.

لا تضغط على وحدة التحكم عن بُعد بشكل متكرر عندما تكون في وضع إيقاف التشغيل. فسيؤدي ذلك إلى تعطل مشغل الوسائط. وفي حالة حدوث ذلك، افصل محول الطاقة عن مشغل الوسائط ثم أعد توصيله بالمشغل.

#### س ٤- تكون شاشة التلفزيون وامضة ومشوشة.

- تأكد من توصيل كبل AV/HDMI بأطراف التوصيل الصحيحة الخاصة بالتلفزيون أو الجهاز على نحو سليم.
- تأكد من أن مؤشر بيان الطاقة في الجهاز قيد التشغيل.
- تأكد من مطابقة إعدادات نظام التلفزيون لديك مع النظام المستخدم في بلدك.
- تأكد من تحديد خيار دقة الفيديو الصحيح.

#### س ٥- لا أستطيع العثور على أي من ملفات الموسيقى أو الأفلام أو الصور.

- تأكد من أن خادم الوسائط (مثل جهاز تخزين USB) أو جهاز الكمبيوتر خاصتك قيد التشغيل وعدم وجود الجهاز في وضع الاستعداد.
- وفي حال استخدام شبكة سلكية، تأكد من توصيل كبل الإيثرنت بمشغل الوسائط وبأجهزة التوجيه بالشبكة على نحو سليم.
- تأكد من أن خادم الوسائط (جهاز الكمبيوتر خاصتك) المستخدم قد شارك مشغل الوسائط كعميل وأنه قد تم مشاركة الملفات أيضًا.
- وفي حال استخدامك عناوين IP ثابتة، تأكد من أن عنوان IP في نفس المدى الذي تكون فيه العناوين الأخرى على الشبكة. تأكد من عدم استخدام العنوان بواسطة جهاز كمبيوتر شخصي أو أي جهاز آخر.
- تأكد من أن الملفات التي تقوم بمشاركتها ذات تنسيقات مدعومة

#### س ٦- تعذر تشغيل ملفات معينة على مشغل الوسائط.

قد لا يدعم الجهاز تنسيق الفيديو أو الصوت المستخدم في الملف. للمزيد من المعلومات حول أنواع تنسيقات الوسائط التي يدعمها الجهاز، يرجى الرجوع إلى ملخص المواصفات في الفصل الأول.

#### س ٧- لا يتم تشغيل سوى ملف فيديو / موسيقى / صور واحد عند تحديده. كيف يمكنني تشغيل القائمة بأكملها؟

عند تحديد ملف فيديو / موسيقى / صور لتشغيله، فإن الضغط على زر OK (موافق) بوحدة التحكم عن بعد يؤدي إلى تشغيل الملف المحدد فقط، بينما يؤدي الضغط على زر PLAY/PAUSE (تشغيل/إيقاف مؤقت) إلى تشغيل قائمة الملفات بالكامل.

#### س ٨- لا تومض مؤشرات البيان الموجودة على منفذ الإيثرنت كما أن الاتصال بالشبكة السلكية معطل.

- تأكد من إحكام توصيل قابس كبل شبكة الاتصال المحلية بمنفذ الإيثرنت في اللوحة الخلفية للجهاز.
- حاول استبدال كبل شبكة الاتصال المحلية الوظيفي.
- حاول إعادة توصيل كبل شبكة الاتصال المحلية بالجهاز للحفاظ على الاتصال النشط للشبكة.



## Audio (الصوت)

### س١- لا يوجد صوت مطلقاً.

- تأكد من عدم ضبط الصوت بوحدة الترفيه على وضع كتم الصوت.
- انتقل إلى **Setup (الإعدادات) < Audio (الصوت)** وتأكد من تمكين إعداد **Digital Output (إخراج رقمي)** الصحيح.

لمزيد من التفاصيل، ارجع إلى قسم تكوين إعدادات تشغيل الصوت.



- إذا كنت تشاهد فيديو يدعم عدة قنوات صوت، فاضغط على مفتاح اللغة (🗣️) بوحدة التحكم عن بُعد على نحو

### س٢- لا أستطيع سماع أي صوت عند تشغيل ملفات الموسيقى.

- تأكد من توصيل كبلات الصوت على نحو سليم.
- إذا كانت كبلات الصوت متصلة بالتلفزيون، يتعين تشغيل التلفزيون لتشغيل أي ملفات موسيقى.
- إذا كانت كبلات الصوت متصلة بسماعات استريو، تأكد من تشغيل السماعات وأنه جرى اختيار دخل السماعات الصحيح. إذا واجهتك مشكلة في تحديد مصدر الصوت الصحيح، يرجى الرجوع إلى التعليمات الواردة مع جهاز الاستريو.

### س٣- لا تظهر بعض ملفات الموسيقى.

يدعم مشغل الوسائط تنسيقات ملفات الموسيقى الأكثر شيوعاً. ومع ذلك، هناك عدد لانهاني من معدلات البت ومعدلات النماذج. وفي حال عدم ظهور ملف على الشاشة، فعلى الأرجح أن الملف يستخدم معدل بت أو معدل نماذج غير مدعوم. لا تستخدم سوى ملفات ذات تنسيقات ومعدلات بت ومعدلات نماذج مدعومة.

## جهاز تخزين USB

س ١- لا أستطيع العثور على أي من ملفات الموسيقى أو الأفلام أو الصور.

- تأكد من عدم ضبط جهاز تخزين USB (مشغل فلاش USB/أو محرك أقراص صلبة USB) على وضع الاستعداد.
- تأكد من الملفات ذات تنسيقات مدعومة.

س ٢- لا يتعرف مشغل الوسائط على جهاز تخزين USB.

قد يتعذر اكتشاف جهاز تخزين USB بسبب وجود مشكلات في محرك الأقراص الثابتة USB أو كبل USB أو استغراق زمن استجابة النظام فترة أطول. حاول إعادة توصيل جهاز تخزين USB بمنفذ USB مرة أخرى مع استبدال كبل USB بأخر جديد.

## وحدة التحكم عن بعد

س ١- وحدة التحكم عن بعد الخاصة بمشغل الوسائط لا تعمل.

- تحقق من وضع البطاريات في مكانها بشكل سليم.
- قد تكون البطاريات مستهلكة بالفعل. استبدل البطاريات بأخرى جديدة.
- تحقق من عدم وجود حائل يعوق المسار بين وحدة التحكم عن بعد والجهاز.
- قد لا يتم تشغيل الأفلام عالية الجودة التي يتم بثها عبر الشبكة بسلاسة. قد تواجه بعض المشكلات أيضاً في استخدام وحدة التحكم عن بُعد كالبطء وعدم الاستجابة.

## النسخ المحدثة من البرامج الثابتة

س ١- ما نوع إصدار البرامج الثابتة لدي؟ كيف يمكنني تحديثه؟

- تحقق من إصدار البرامج الثابتة قبل إجراء عملية التحديث. إذا كان إصدار البرامج الثابتة آخر إصدار، فلن تكون هناك حاجة إلى تحديثه.
- انتقل إلى **Setting (الضبط) > System Update (تحديث النظام) > USB** لتنفيذ عملية ترقية البرنامج الثابت على الجهاز.
- وإذا لم تتمكن من تحديث البرامج الثابتة، أعد ضبط النظام ثم قم بعملية التحديث مرة أخرى.
- البرامج الثابتة متوفرة في ملف بتنسيق PDF (مرفق في مجلد نسخ البرامج المحدثة). للحصول على مزيد من التفاصيل يرجى زيارة موقع دعم شركة ASUS عبر الرابط التالي <http://support.asus.com>
- إذا تم إغلاق جهاز O!Play HD2 أو تم إيقافه عن العمل أثناء إجراء عملية تثبيت البرامج، فستفشل عملية التحديث. وإذا لم يتم تشغيل الجهاز، فيتعين عليك إعادة ضبطه. سيؤدي هذا إلى استعادة الجهاز لإعدادات المصنع الافتراضية. كما يمكن إعادة تحديث البرامج الثابتة مرة أخرى عند هذه النقطة.

## Wired (سلكي) Wi-Fi (دقة لاسلكية) وتوصيلات الإنترنت

### س ١. لا يمكنني الاتصال بشبكة Wi-Fi.

- تأكد من تكوين إعدادات Wi-Fi بشكل سليم.
- راجع المستندات المرفقة بالموجه لمعرفة إعدادات الشبكة اللاسلكية الصحيحة.
- قد تكون الشبكة التي تحاول الوصول إليها محمية أو مؤمنة أو مشفرة. إذا كنت تحاول الاتصال بشبكة محلية لاسلكية (WLAN)، فاتصل بمسئول الشبكة لمعرفة إعدادات الأمان والتشفير.

### س ٢. عندما كنت أبحث عن شبكة Wi-Fi، وجدت شبكات عديدة، بعضها مشفرة. كيف أتصل بشبكة مشفرة؟

اتصل بمسئول الشبكة لمعرفة SSID (اسم الشبكة) الصحيح ومفتاح التشفير أو كلمة المرور للشبكة اللاسلكية التي تريد الاتصال بها.

### س ٣. لا يتم تشغيل الأفلام التي تم بثها عبر شبكة Wi-Fi بشكل سلس.

- قد تكون الأسباب المحتملة كما يلي:
- بطء الاتصال أو حركة الإنترنت عالية.
  - التداخل من مصادر متعددة كأجهزة شبكة لاسلكية أخرى أو أجهزة Bluetooth أو هواتف لاسلكية أو حتى أفران الميكروويف.

### س ٤ - تعذر الاتصال بالشبكة السلكية.

- يتعين عليك تحديد إما DHCP IP (تلقائيًا) أو FIX IP (يدويًا) وفقًا لنوع الإعداد الخاص بجهازك. إذا حددت نظام DHCP IP (تلقائيًا)، أدخل عنوان IP الخاص بخادم DNS. يقوم خادم DNS تلقائيًا بتعيين عنوان IP لمشغل الوسائط.
- إذا اخترت Manual setting (Fixed IP) (إعدادات يدوية) (IP ثابت)، أدخل عنوان IP، وقناع الشبكة الفرعية، والبوابة الافتراضية، وعنوان IP لخادم DNS.

---

لمزيد من التفاصيل، ارجع إلى قسم الاتصال السلكي.

---



## س ٥ - كيف يمكنني مشاركة مجلدات في الشبكة؟

إذا رغبت في الوصول إلى ملفات مشتركة عبر الشبكة، تأكد من أن ملفات الكمبيوتر تم مشاركتها عبر الشبكة. لمزيد من المعلومات، يرجى الرجوع إلى قسم مشاركة الملفات عبر الشبكة.

## س ٦- توجد إشارات كثيرة أثناء مشاهدة موقع وسائط عبر الإنترنت.

- قد يتسبب الاتصال البطيء أو حركة الإنترنت المرتفعة في حدوث هذه المشكلة. لذا حاول مشاهدة الوسائط عبر الإنترنت في غير أوقات الذروة.
- قد يكون لديك استخدام نطاق ترددي محدود في الشبكة. اتصل بمزود خدمة الإنترنت (ISP) الخاص بك للاستعلام عن زيادة نطاق تردد اتصال الشبكة خاصتك.

## س ٧ - لماذا أواجه إشارة الشبكة عند استخدام خدمات وسائط الإنترنت مثل محطات الراديو والتلفزيون عبر الإنترنت؟

قد يستلزم الأمر الانتظار لبضعة دقائق لاستخدام خدمات وسائط الإنترنت، وفقاً لحالة النقل المستمر أو ثبات/حركة الاتصالات على الشبكة.

## س ٨ - إذا كان لدي "شبكة مجال، هل يمكنني استخدام جهاز مشغل الوسائط O!Play GALLERY؟

لا يقوم جهاز O!Play GALLERY بدعم الدفق من خادم المجال أو من جهاز كمبيوتر متصل بمجال. وإذا أن الأمر ممكن بالتأكيد، إلا أن فريق الدعم الفني لن يتمكن من تقديم المساعدة فيما يتعلق بهذه التهيئة. كما يتعين عليك الاتصال بمسؤول المجال أو دعم Microsoft لطلب المساعدة.

## س ٩- هل يمكنني الوصول إلى مواقع وسائط أخرى عبر الإنترنت؟

لا، لا يمكنك سوى الوصول إلى خدمات وسائط الإنترنت المتوفرة على جهاز مشغل الوسائط ASUS O!Play GALLERY فقط. يرجى ملاحظة أنه تتم إضافة المحتوى وتحديثه باستمرار. كما يرجى زيارة موقع ASUS للاطلاع على أحدث المعلومات.

## س ١٥. هل يمكنني الاتصال بالشبكة عبر الاتصاليين السلكي واللاسلكي في نفس الوقت؟

لا، لا يمكنك الاتصال بالشبكة مستخدماً الاتصاليين السلكي واللاسلكي في نفس الوقت.

## فشل العملية/الوظيفة

## س ١- فشل عملية / وظيفة في محرك الأقراص الثابتة بجهاز مشغل الوسائط عالي الجودة.

ماذا يمكنني أن أفعل؟

- افصل مهائى التيار المتردد من مصدر الطاقة، ثم أعد توصيله مرة أخرى.
- باستخدام جسم حاد الرأس، اضغط على زر إعادة التعيين الموجود باللوحة الخلفية.
- إذا ظلت المشكلة قائمة، يرجى الاتصال بالدعم الفني لشركة ASUS.

## معلومات إضافية

أين يمكنني العثور على مزيد من المعلومات حول مشغل الوسائط عالي الجودة؟

- دليل المستخدم في القرص المضغوط للدعم للحصول على مزيد من التفاصيل حول استخدام ميزات مشغل الوسائط عالي الجودة، ارجع إلى دليل المستخدم الخاص به في القرص المضغوط للدعم.
- موقع الدعم الخاص بشركة ASUS  
قم بتنزيل أحدث البرامج الثابتة وبرامج التشغيل والأدوات المساعدة من موقع الدعم الخاص بشركة ASUS على <http://support.asus.com>

## رسائل الخطأ الشائعة

الاجراء (Action)	رسالة الخطأ (Error Message)
إعدادات عنوان IP في O!Play	<ul style="list-style-type: none"> <li>• تعارض عناوين IP.</li> <li>• فشل الحصول على معلومات الألبوم</li> </ul>
تأكد من وجوده بالمجلد وأن الألبوم هو المكان الصحيح.	فشل إنشاء الألبوم
توجد ظروف مختلفة قد تظهر خلالها رسالة الخطأ هذه. ستحدد الرسالة المشكلة. على سبيل المثال، لا توجد مساحة كافية مستخدمة في وحدة التخزين أو نظام ملفات دفتر اليومية.	لا يمكن تجميع محرك الأقراص الثابت
قم بتوصيل جهاز USB الذي يحتوي على ملفات الوسائط.	لم يتم العثور على جهاز تخزين
١. قم بإخراج جهاز USB وفصله من مشغل الوسائط. ٢. قم بتوصيل جهاز USB بالكمبيوتر وحذف الملفات غير الضرورية لتفي بمساحة التخزين المطلوبة. > ٣. قم بتوصيل جهاز USB بمشغل الوسائط ثانية.	تتطلب مكتبة الوسائط المزيد من مساحة التخزين: [XXX ميجابايت]
١. قم بإخراج جهاز USB وفصله من مشغل الوسائط. ٢. قم بتوصيل جهاز USB بجهاز كمبيوتر Apple ثم قم بتعطيل وظيفة عمل اليومية. وارجع إلى تعليمات Apple للحصول على المعلومات. ٣. قم بتوصيل جهاز USB بمشغل الوسائط ثانية.	يرجى إيقاف تشغيل عمل اليومية بنظام ملفات وحدة التخزين المرفق ليقوم مشغل الوسائط بتجميع مكتبة الوسائط

(Error Message) رسالة الخطأ	(Action) الإجراء
تعذر تجميع مكتبة الوسائط بجهاز التخزين للقراءة فقط	١. قم بإخراج جهاز USB وفصله من مشغل الوسائط. ٢. قم بتوصيل جهاز USB بالكمبيوتر والتأكد من تعطيل حماية القراءة فقط. ٣. قم بتوصيل جهاز USB بمشغل الوسائط ثنائية.
تعذر تجميع مكتبة الوسائط يرجى التحقق من إعداد التخزين	طراز جهاز USB غير مدعوم. استخدم جهاز USB آخر.
السؤال XX: استكشف أخطاء محرك الأقراص الثابتة USB من نوع WD وإصلاحها	يشير ذلك إلى فشل تشخيص النظام. اتصل بالدعم الفني التابع لـ WD للحصول على المساعدة.
هذا المجلد فارغ	لا توجد ملفات وسائط مدعومة في المجلد المحدد. حدد مجلدًا آخر يحتوي على ملفات وسائط ذات تنسيق صحيح.
تعذر تشغيل الملف المحدد يرجى إعادة إنشاء الملف باستخدام برنامج تحرير الوسائط المرفق	١. قم بإخراج جهاز USB وفصله من مشغل الوسائط. ٢. قم بتوصيل جهاز USB بالكمبيوتر وتأكد من أن تنسيق الملف صحيح. ٣. قم بتوصيل جهاز USB بمشغل الوسائط ثنائية.

### REACH

Complying with the REACH (Registration, Evaluation, Authorisation, and Restriction of Chemicals) regulatory framework, we published the chemical substances in our products at ASUS REACH website at <http://csr.asus.com/english/REACH.htm>.

### Federal Communications Commission Statement

This device complies with Part 15 of the FCC Rules. Operation is subject to the following two conditions:

- This device may not cause harmful interference.
- This device must accept any interference including interference that may cause undesired operation.

This equipment has been tested and found to comply with the limits for a Class B digital device, pursuant to Part 15 of the FCC Rules. These limits are designed to provide reasonable protection against harmful interference in a residential installation. This equipment generates, uses and can radiate radio frequency energy and, if not installed and used in accordance with manufacturer's instructions, may cause harmful interference to radio communications. However, there is no guarantee that interference will not occur in a particular installation. If this equipment does cause harmful interference to radio or television reception, which can be determined by turning the equipment off and on, the user is encouraged to try to correct the interference by one or more of the following measures:

- Reorient or relocate the receiving antenna.
- Increase the separation between the equipment and receiver.
- Connect the equipment to an outlet on a circuit different from that to which the receiver is connected.
- Consult the dealer or an experienced radio/TV technician for help.



---

Any changes or modifications to this unit not expressly approved by the party responsible for compliance could void the user's authority to operate this equipment.

---

## **Canadian Department of Communications Statement**

This digital device does not exceed the Class B limits for radio noise emissions from digital device set out in the Radio Interference Regulations of the Canadian Department of Communications.

This class B digital device complies with Canadian ICES-003.

## **GNU General Public License**

### **Licensing information**

This product includes copyrighted third-party software licensed under the terms of the GNU General Public License. Please see The GNU General Public License for the exact terms and conditions of this license. We include a copy of the GPL with every CD shipped with our product. All future firmware updates will also be accompanied with their respective source code. Please visit our web site for updated information. Note that we do not offer direct support for the distribution.

### **GNU GENERAL PUBLIC LICENSE**

Version 2, June 1991

Copyright (C) 1989, 1991 Free Software Foundation, Inc.

59 Temple Place, Suite 330, Boston, MA 02111-1307 USA

Everyone is permitted to copy and distribute verbatim copies of this license document, but changing it is not allowed.

### **Preamble**

The licenses for most software are designed to take away your freedom to share and change it. By contrast, the GNU General Public License is intended to guarantee your freedom to share and change free software--to make sure the software is free for all its users. This General Public License applies to most of the Free Software Foundation's software and to any other program whose authors commit to using it. (Some other Free Software Foundation software is covered by the GNU Library General Public License instead.) You can apply it to your programs, too.



When we speak of free software, we are referring to freedom, not price. Our General Public Licenses are designed to make sure that you have the freedom to distribute copies of free software (and charge for this service if you wish), that you receive source code or can get it if you want it, that you can change the software or use pieces of it in new free programs; and that you know you can do these things.

To protect your rights, we need to make restrictions that forbid anyone to deny you these rights or to ask you to surrender the rights. These restrictions translate to certain responsibilities for you if you distribute copies of the software, or if you modify it.

For example, if you distribute copies of such a program, whether gratis or for a fee, you must give the recipients all the rights that you have. You must make sure that they, too, receive or can get the source code. And you must show them these terms so they know their rights.

We protect your rights with two steps: (1) copyright the software, and (2) offer you this license which gives you legal permission to copy, distribute and/or modify the software.

Also, for each author's protection and ours, we want to make certain that everyone understands that there is no warranty for this free software. If the software is modified by someone else and passed on, we want its recipients to know that what they have is not the original, so that any problems introduced by others will not reflect on the original authors' reputations.

Finally, any free program is threatened constantly by software patents. We wish to avoid the danger that redistributors of a free program will individually obtain patent licenses, in effect making the program proprietary. To prevent this, we have made it clear that any patent must be licensed for everyone's free use or not licensed at all.

The precise terms and conditions for copying, distribution and modification follow.

### **Terms & conditions for copying, distribution, & modification**

0. This License applies to any program or other work which contains a notice placed by the copyright holder saying it may be distributed under the terms of this General Public License. The "Program", below, refers to any such program or work, and a "work based on the Program" means either the Program or any derivative work under copyright law: that is to say, a work containing the Program or a portion of it, either verbatim or with modifications and/or translated into another language. (Hereinafter, translation is included without limitation in the term "modification".) Each licensee is addressed as "you".

Activities other than copying, distribution and modification are not covered by this License; they are outside its scope. The act of running the Program is not restricted, and the output from the Program is covered only if its contents constitute a work based on the Program (independent of having been made by running the Program). Whether that is true depends on what the Program does.

1. You may copy and distribute verbatim copies of the Program's source code as you receive it, in any medium, provided that you conspicuously and appropriately publish on each copy an appropriate copyright notice and disclaimer of warranty; keep intact all the notices that refer to this License and to the absence of any warranty; and give any other recipients of the Program a copy of this License along with the Program.

You may charge a fee for the physical act of transferring a copy, and you may at your option offer warranty protection in exchange for a fee.

2. You may modify your copy or copies of the Program or any portion of it, thus forming a work based on the Program, and copy and distribute such modifications or work under the terms of Section 1 above, provided that you also meet all of these conditions:
  - a) You must cause the modified files to carry prominent notices stating that you changed the files and the date of any change.
  - b) You must cause any work that you distribute or publish, that in whole or in part contains or is derived from the Program or any part thereof, to be licensed as a whole at no charge to all third parties under the terms of this License.
  - c) If the modified program normally reads commands interactively when run, you must cause it, when started running for such interactive use in the most ordinary way, to print or display an announcement including an appropriate copyright notice and a notice that there is no warranty (or else, saying that you provide a warranty) and that users may redistribute the program under these conditions, and telling the user how to view a copy of this License. (Exception: if the Program itself is interactive but does not normally print such an announcement, your work based on the Program is not required to print an announcement.)

These requirements apply to the modified work as a whole. If identifiable sections of that work are not derived from the Program, and can be reasonably considered independent and separate works in themselves, then this License, and its terms, do not apply to those sections when you distribute them as separate works. But when you distribute the same sections as part of a whole which is a work based on the Program, the distribution of the whole must be on the terms of this License, whose permissions for other licensees extend to the entire whole, and thus to each and every part regardless of who wrote it.

Thus, it is not the intent of this section to claim rights or contest your rights to work written entirely by you; rather, the intent is to exercise the right to control the distribution of derivative or collective works based on the Program.

In addition, mere aggregation of another work not based on the Program with the Program (or with a work based on the Program) on a volume of a storage or distribution medium does not bring the other work under the scope of this License.

3. You may copy and distribute the Program (or a work based on it, under Section 2) in object code or executable form under the terms of Sections 1 and 2 above provided that you also do one of the following:
  - a) Accompany it with the complete corresponding machine-readable source code, which must be distributed under the terms of Sections 1 and 2 above on a medium customarily used for software interchange; or,
  - b) Accompany it with a written offer, valid for at least three years, to give any third party, for a charge no more than your cost of physically performing source distribution, a complete machine-readable copy of the corresponding source code, to be distributed under the terms of Sections 1 and 2 above on a medium customarily used for software interchange; or,
  - c) Accompany it with the information you received as to the offer to distribute corresponding source code. (This alternative is allowed only for noncommercial distribution and only if you received the program in object code or executable form with such an offer, in accord with Subsection b above.)

The source code for a work means the preferred form of the work for making modifications to it. For an executable work, complete source code means all the source code for all modules it contains, plus any associated interface definition files, plus the scripts used to control compilation and installation of the executable. However, as a special exception, the source code distributed need not include anything that is normally distributed (in either source or binary form) with the major components (compiler, kernel, and so on) of the operating system on which the executable runs, unless that component itself accompanies the executable.

If distribution of executable or object code is made by offering access to copy from a designated place, then offering equivalent access to copy the source code from the same place counts as distribution of the source code, even though third parties are not compelled to copy the source along with the object code.

4. You may not copy, modify, sublicense, or distribute the Program except as expressly provided under this License. Any attempt otherwise to copy, modify, sublicense or distribute the Program is void, and will automatically terminate your rights under this License. However, parties who have received copies, or rights, from you under this License will not have their licenses terminated so long as such parties remain in full compliance.

5. You are not required to accept this License, since you have not signed it. However, nothing else grants you permission to modify or distribute the Program or its derivative works. These actions are prohibited by law if you do not accept this License. Therefore, by modifying or distributing the Program (or any work based on the Program), you indicate your acceptance of this License to do so, and all its terms and conditions for copying, distributing or modifying the Program or works based on it.
6. Each time you redistribute the Program (or any work based on the Program), the recipient automatically receives a license from the original licensor to copy, distribute or modify the Program subject to these terms and conditions. You may not impose any further restrictions on the recipients' exercise of the rights granted herein. You are not responsible for enforcing compliance by third parties to this License.
7. If, as a consequence of a court judgment or allegation of patent infringement or for any other reason (not limited to patent issues), conditions are imposed on you (whether by court order, agreement or otherwise) that contradict the conditions of this License, they do not excuse you from the conditions of this License. If you cannot distribute so as to satisfy simultaneously your obligations under this License and any other pertinent obligations, then as a consequence you may not distribute the Program at all. For example, if a patent license would not permit royalty-free redistribution of the Program by all those who receive copies directly or indirectly through you, then the only way you could satisfy both it and this License would be to refrain entirely from distribution of the Program.

If any portion of this section is held invalid or unenforceable under any particular circumstance, the balance of the section is intended to apply and the section as a whole is intended to apply in other circumstances.

It is not the purpose of this section to induce you to infringe any patents or other property right claims or to contest validity of any such claims; this section has the sole purpose of protecting the integrity of the free software distribution system, which is implemented by public license practices. Many people have made generous contributions to the wide range of software distributed through that system in reliance on consistent application of that system; it is up to the author/donor to decide if he or she is willing to distribute software through any other system and a licensee cannot impose that choice.

This section is intended to make thoroughly clear what is believed to be a consequence of the rest of this License.

8. If the distribution and/or use of the Program is restricted in certain countries either by patents or by copyrighted interfaces, the original copyright holder who places the Program under this License may add an explicit geographical distribution limitation excluding those countries, so that distribution is permitted only in or among countries not thus excluded. In such case, this License incorporates the limitation as if written in the body of this License.

9. The Free Software Foundation may publish revised and/or new versions of the General Public License from time to time. Such new versions will be similar in spirit to the present version, but may differ in detail to address new problems or concerns.

Each version is given a distinguishing version number. If the Program specifies a version number of this License which applies to it and “any later version”, you have the option of following the terms and conditions either of that version or of any later version published by the Free Software Foundation. If the Program does not specify a version number of this License, you may choose any version ever published by the Free Software Foundation.

10. If you wish to incorporate parts of the Program into other free programs whose distribution conditions are different, write to the author to ask for permission. For software which is copyrighted by the Free Software Foundation, write to the Free Software Foundation; we sometimes make exceptions for this. Our decision will be guided by the two goals of preserving the free status of all derivatives of our free software and of promoting the sharing and reuse of software generally.

## **NO WARRANTY**

11. BECAUSE THE PROGRAM IS LICENSED FREE OF CHARGE, THERE IS NO WARRANTY FOR THE PROGRAM, TO THE EXTENT PERMITTED BY APPLICABLE LAW. EXCEPT WHEN OTHERWISE STATED IN WRITING THE COPYRIGHT HOLDERS AND/OR OTHER PARTIES PROVIDE THE PROGRAM “AS IS” WITHOUT WARRANTY OF ANY KIND, EITHER EXPRESSED OR IMPLIED, INCLUDING, BUT NOT LIMITED TO, THE IMPLIED WARRANTIES OF MERCHANTABILITY AND FITNESS FOR A PARTICULAR PURPOSE. THE ENTIRE RISK AS TO THE QUALITY AND PERFORMANCE OF THE PROGRAM IS WITH YOU. SHOULD THE PROGRAM PROVE DEFECTIVE, YOU ASSUME THE COST OF ALL NECESSARY SERVICING, REPAIR OR CORRECTION.
12. IN NO EVENT UNLESS REQUIRED BY APPLICABLE LAW OR AGREED TO IN WRITING WILL ANY COPYRIGHT HOLDER, OR ANY OTHER PARTY WHO MAY MODIFY AND/OR REDISTRIBUTE THE PROGRAM AS PERMITTED ABOVE, BE LIABLE TO YOU FOR DAMAGES, INCLUDING ANY GENERAL, SPECIAL, INCIDENTAL OR CONSEQUENTIAL DAMAGES ARISING OUT OF THE USE OR INABILITY TO USE THE PROGRAM (INCLUDING BUT NOT LIMITED TO LOSS OF DATA OR DATA BEING RENDERED INACCURATE OR LOSSES SUSTAINED BY YOU OR THIRD PARTIES OR A FAILURE OF THE PROGRAM TO OPERATE WITH ANY OTHER PROGRAMS), EVEN IF SUCH HOLDER OR OTHER PARTY HAS BEEN ADVISED OF THE POSSIBILITY OF SUCH DAMAGES.

## **END OF TERMS AND CONDITIONS**

# معلومات الاتصال بشركة ASUS

## شركة ASUSTeK لأجهزة الكمبيوتر

15 Li-Te Road, Peitou, Taipei, Taiwan 11259  
+886-2-2894-3447  
+886-2-2890-7798  
info@asus.com.tw  
www.asus.com.tw

العنوان  
الهاتف  
الفاكس  
عنوان البريد الإلكتروني  
موقع الويب

## الدعم الفني

+86-21-38429911  
support.asus.com

الهاتف  
دعم مباشر عبر الإنترنت

## شركة ASUS الدولية للكمبيوتر (أمريكا)

800 Corporate Way, Fremont, CA 94539, USA  
+1-510-739-3777  
+1-510-608-4555  
usa.asus.com

العنوان  
الهاتف  
الفاكس  
موقع الويب

## الدعم الفني

+1-812-282-2787  
+1-812-284-0883  
support.asus.com

الهاتف  
يدعم الفاكس  
دعم مباشر عبر الإنترنت

## (ألمانيا والنمسا) ASUS COMPUTER GmbH

Harkort Str. 21-23, D-40880 Ratingen, Germany  
+49-2102-959911  
www.asus.de  
www.asus.de/sales

العنوان  
الفاكس  
موقع الويب  
الاتصال عبر الإنترنت

## الدعم الفني

+49-1805-010923\*  
+49-1805-010920\*  
+49-2102-9599-11  
support.asus.com

تليفون مكون  
النظام/نوت بوك/Eee/تليفون بشاشة إل سي دي  
يدعم الفاكس  
دعم مباشر عبر الإنترنت

\* ٠١٤ يورو/الدقيقة من الخط الأرضي الألماني؛ ٠٠٤٢ يورو/دقيقة من الهاتف الجوال.