



**HD 미디어 플레이어**

**O!PLAY GALLERY**

**사용 설명서**

K5932

초판

2011년 01월

Copyright © 2010 ASUSTeK COMPUTER INC. All Rights Reserved.

설명서에 기술된 제품과 소프트웨어를 포함하여 ASUSTeK COMPUTER INC.(이하 ASUS)로부터의 서면 동의 없이 보관을 위한 목적의 시스템 저장 외에 임의의 양식이나 수단을 통해 다른 언어로의 번역, 저장 매체 보관, 복사, 전달, 재구성을 할 수 없습니다.

다음과 같은 어떠한 상황에서도 ASUS는 책임이 없습니다: (1) ASUS가 서면상으로 동의한 수리, 변경, 개조를 제외한 수리, 변경 또는 개조를 한 경우; 또는 (2) 제품 시리얼 번호가 훼손되었거나 분실된 경우.

ASUS는 다음의 경우에 대해 어떠한 보증도 하지 않으며, 특정 목적을 위한 적합성 또는 제품의 매매 상황, 제품 보증에 관한 함축적 의미 등을 포함한 여타의 보증을 하지 않습니다. 또한 ASUS는 설명서 및 제품에 이러한 결점 및 오류에 의한 피해의 가능성에 대해서 언급하였다 하더라도 관계 간부나 사용자의 과실로 인한 손상(수익의 손실, 사업상의 손실, 이용시 데이터의 손실, 사업상의 장애 또는 이와 비슷한 경우를 포함)에 대해서 그 어떠한 책임을 지지 않습니다.

이 설명서에 기재된 제품 특성과 정보는 정보 제공을 위한 목적으로만 제공되었습니다. 사전 통보 없이 변경될 수 있으며, ASUS의 책임이 아닙니다. ASUS는 설명서에 명시된 오류 혹은 부정확함에 대해 책임지지 않습니다.

이 설명서에 기재된 제품명과 회사명은 자회사의 등록된 상표 또는 저작권일 수도 아닐 수도 있으며, 권리 침해 없이 식별 또는 설명 그리고 소유자의 이익을 위해서만 사용되었습니다.

# 목차

|   |      |
|---|------|
| 안전 정보 .....                                       | vi   |
| 주요 안전 지시사항 .....                                  | vii  |
| Dolby TrueHD/Digital Plus에 대한 라이선스 및 상표권 지식 ..... | viii |
| DTS에 대한 라이선스 및 상표권 지식 .....                       | viii |
| 설명서 참고 사항 .....                                   | viii |

## 1 장 시작하기

|                                      |      |
|--------------------------------------|------|
| 환영합니다 .....                          | 1-1  |
| 패키지 구성 .....                         | 1-1  |
| 제품 사양 .....                          | 1-2  |
| O!PLAY GALLERY 미디어 플레이어의 기본 구성 ..... | 1-3  |
| 전면부 .....                            | 1-3  |
| 후면부 .....                            | 1-5  |
| 리모컨 .....                            | 1-6  |
| O!PLAY GALLERY 미디어 플레이어 준비 .....     | 1-9  |
| 하드 디스크 드라이브 설치 .....                 | 1-9  |
| 전원 어댑터 연결 .....                      | 1-11 |
| HD 미디어 플레이어에 장치 연결 .....             | 1-11 |
| 처음 시작하기 .....                        | 1-13 |

## 2 장 네트워크 설정 및 서비스

|  |      |
|--|------|
| 네트워크 연결 .....                          | 2-1  |
| 유선 LAN 연결 .....                        | 2-1  |
| DHCP IP 사용 (라우터를 통해 연결된 네트워크 설정) ..... | 2-1  |
| 고정 IP 사용 (컴퓨터로 직접 연결시의 네트워크 설정) .....  | 2-3  |
| 무선 LAN 연결 .....                        | 2-7  |
| 프록시 서버 연결 .....                        | 2-9  |
| 네트워크에서 파일 공유 .....                     | 2-10 |
| Windows® XP OS 에서 파일 공유 .....          | 2-10 |
| Windows® Vista OS 에서 파일 공유 .....       | 2-11 |
| Windows® 7 OS 에서 파일 공유 .....           | 2-13 |
| Mac OS X 10.5.xx 에서 파일 공유 .....        | 2-15 |
| Linux OS에서 파일 공유하기 .....               | 2-16 |

## 3 장 O!PLAY GALLERY 미디어 플레이어 사용하기

|                            |     |
|----------------------------|-----|
| 홈 화면 .....                 | 3-1 |
| O!PLAY GALLERY 설정 구성 ..... | 3-2 |

|                               |      |
|-------------------------------|------|
| 영화 재생 .....                   | 3-3  |
| 리모컨의 영화 제어 버튼 .....           | 3-3  |
| 영화 재생 .....                   | 3-4  |
| 영화 재생 설정 .....                | 3-5  |
| 음악 재생 .....                   | 3-5  |
| 리모컨의 음악 제어 버튼 .....           | 3-5  |
| 음악 파일 재생 .....                | 3-6  |
| 오디오 재생 설정 .....               | 3-7  |
| 음악 재생목록 설정 .....              | 3-8  |
| 마이 라이프프로 사진/비디오 파일 관리하기 ..... | 3-9  |
| 사진/비디오 재생목록 설정하기 .....        | 3-9  |
| 사진 감상 .....                   | 3-10 |
| 리모컨의 사진 제어 버튼 .....           | 3-10 |
| 슬라이드쇼 모드로 사진 감상 .....         | 3-11 |
| 비디오 재생 .....                  | 3-12 |
| 리모컨의 비디오 제어 버튼 .....          | 3-12 |
| 비디오 파일 재생 설정 구성하기 .....       | 3-13 |
| 온라인 미디어 재생 .....              | 3-14 |
| Netflix를 이용한 온라인 재생 .....     | 3-15 |
| 파일 관리 .....                   | 3-16 |
| 파일/폴더의 임포팅 .....              | 3-16 |
| 파일/폴더 복사 .....                | 3-16 |
| 파일/폴더 이름 바꾸기 .....            | 3-17 |
| iPod 또는 iPhone의 재생 .....      | 3-17 |

## 4 장                      문제 해결

|                          |     |
|--------------------------|-----|
| 문제 해결 .....              | 4-1 |
| 디스플레이 .....              | 4-1 |
| 오디오 .....                | 4-3 |
| USB 저장 장치 .....          | 4-4 |
| 리모컨 .....                | 4-4 |
| 펌웨어 업데이트 .....           | 4-4 |
| 유선, Wi-Fi 및 인터넷 연결 ..... | 4-5 |
| 작동/기능 문제 .....           | 4-6 |
| 추가 정보 .....              | 4-7 |



|                   |     |
|-------------------|-----|
| 일반적인 에러 메세지 ..... | 4-7 |
|-------------------|-----|

## 부록

|   |     |
|---|-----|
| Notices .....   | A-1 |
| REACH .....   | A-1 |
| Federal Communications Commission Statement .....     | A-1 |
| Canadian Department of Communications Statement ..... | A-2 |
| GNU General Public License .....                      | A-2 |
| Licensing information .....                           | A-2 |
| ASUS contact information .....                        | A-8 |

## 안전 정보



장치 세척 시 마른 천을 사용해 주십시오.



평평하지 않거나 불안정한 장소에 **놓지 마십시오**. 만일 외관이 손상되었다면 수리를 받아 주십시오.



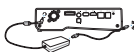
액체, 비, 습기 등에 노출시키지 **않아 주십시오**.



**안전 작동 온도:** 노트북 PC는 5°C (41°F)에서 35°C (95°F) 사이에서의 온도에 최적화 되어 있습니다.



라디에이터, 온풍기, 스토브 또는 기타 장치 (앰프 포함)와 같이 열을 방출하는 장치와 **함께 두지 마십시오**.



올바른 전원을 장치에 입력했는지 다시 한 번 확인해 주십시오. (12Vdc, 3A).



장치를 일반 폐기물 매립장에 버리지 마십시오. 이 제품은 부분별 재사용 및 재활용을 위해 특별하게 설계되었습니다. 전자 제품 폐기에 관련된 지역 규정을 확인해 주십시오.

## 경고 라벨

|   | <b>CAUTION</b><br>RISK OF ELECTRIC SHOCK<br>DO NOT OPEN   |  |
|---|---|--|
| 정삼각형 내의 화살표 끝 모양의 번개 마크는 인체에 전기 쇼크의 위험을 줄 수 있는 절연되지 않은 위험 전압이 제품 내에 도사리고 있음을 사용자에게 알려 주기 위한 목적으로 사용되었습니다. | 전기 쇼크의 위험을 줄이기 위해 커버(후면)를 제거하지 마십시오. 사용자 임의로 서비스 가능한 부분이 없습니다. 서비스는 인증된 서비스 기술자에게만 의뢰 요청해 주십시오. | 정삼각형 내의 느낌표 마크는 장치를 수반하는 문헌에서 중요한 동작 및 유지 보수 (서비스) 지시사항 엄수의 중요성을 알려주기 위한 목적으로 사용되었습니다. |



- 올바르게 않은 배터리로 교체할 경우 폭발의 위험을 지닙니다. 제조업체가 권장하는 동일한 모델 또는 동일 규격의 제품으로 교체해 주십시오.
- 수명을 다한 배터리의 처리는 제조업체의 지시사항에 따라 주십시오.

## 주요 안전 지시사항

1. 다음의 지시사항을 읽어 주십시오.
2. 다음의 지시사항에 유의해 주십시오.
3. 모든 경고 사항을 주의해 주십시오.
4. 모든 지시사항에 따라 주십시오.
5. 물가에서 이 장치를 사용하지 마십시오.
6. 제품 세정시 마른 천만을 사용해 주십시오.
7. 통풍을 위한 부분을 막지 마십시오. 제조업체의 지시에 따라 설치해 주십시오.
8. 래디에이터, 온풍기, 스토브 또는 기타 장치 (앰프 포함)와 같이 열을 방출하는 장치와 함께 두지 마십시오.
9. 안전을 위해 유극 플러그 또는 접지 방식의 플러그를 사용해 주십시오. 유극 플러그는 좀 더 넓은 두 개의 날을 포함하고 있으며, 접지 방식의 플러그는 두 개의 날 모양 외에도 하나의 둥근 끝을 가지고 있습니다. 이 넓은 날 모양 또는 둥근 끝은 사용자의 안전을 위해 제공됩니다. 제공된 플러그가 전원 콘센트와 맞지 않을 경우 전원 콘센트의 교체를 위해 전기 기술자에게 문의해 주십시오.
10. 전원 코드를 밟거나 플러그에 끼지 않도록 주의하시고, 장치의 콘센트를 연결하거나 연결 해제할 경우에 주의해 주십시오.
11. 제조업체가 지정한 부속/액세서리만을 사용해 주십시오.
12. 제조업체가 지정했거나 제품에 포함된 카트, 삼각대, 브래킷, 테이블만을 제품에 사용해 주십시오. 카트를 사용한 경우 카트/장치의 결합체를 옮길 경우 조심하여 뒤집어지지 않도록 해 주십시오.
13. 번개가 치는 날씨 또는 장시간 사용하지 않을 경우 장치의 전원 연결을 해제해 주십시오.
14. 다음과 같은 경우에 인증된 서비스 센터의 직원에 문의해 주십시오. 파워 서플라이 코드 또는 플러그가 손상되었거나 액체 또는 기타 물체가 장치안으로 유입된 경우, 장치가 비 또는 습기에 노출된 경우 및 정상적으로 동작하지 않거나 제품을 바닥으로 떨어뜨린 경우와 같이 제품이 손상된 경우에 모두 서비스를 필요로 합니다.



## **Dolby TrueHD/Digital Plus에 대한 라이선스 및 상표권 지식**

Dolby Laboratories와 라이선스를 체결하여 제조되었으며, Dolby와 대칭된 2개의 D 심볼은 Dolby Laboratories의 상표입니다.



## **DTS에 대한 라이선스 및 상표권 지식**

미국 특허 5,451,942; 5,956,674; 5,974, 380; 5,978,762; 6,487,535 및 미국 및 다른 국가에서 출원 또는 출원 중인 특허와 라이선스를 체결하여 제조되었습니다. DTS 및 DTS 2.0 + Digital Out은 등록된 상표이며, DTS 로고와 심볼은 DTS사의 상표입니다. © 1996–2008 DTS, Inc. All Rights Reserved.

## **설명서 참고 사항**

### **설명서 구성**

- **1 장: 시작하기**  
ASUS O!PLAY GALLERY 미디어 플레이어에 관한 기본적인 정보를 제공합니다.
- **2 장: 연결하기**  
ASUS O!PLAY GALLERY 미디어 플레이어를 가정용 또는 LAN 네트워크에 연결하기 위한 정보를 제공합니다.
- **3 장: O!PLAY GALLERY 미디어 플레이어 사용하기**  
ASUS O!PLAY GALLERY 미디어 플레이어를 사용하기 위한 정보를 제공합니다.
- **4 장: 문제 해결**  
ASUS O!PLAY GALLERY 미디어 플레이어 사용시 빈번히 발생하는 문제 해결을 위한 방법을 제공합니다.

## 설명서 참고 사항

사용자가 특정 작업을 올바르게 수행하고 있는지 확인하려면 설명서에 사용된 아래 심볼을 참고해 주십시오.



**위험/경고:** 작업 도중 사용자에게 상해를 입힐 수 있는 요소를 막기 위한 정보.



**주의:** 작업 도중 시스템 구성 요소에 손상을 줄 수 있는 요소를 막기 위한 정보.



**중요:** 작업 완료를 위해 반드시 따라야 하는 지시사항.



**참고:** 작업 완료를 도와 주는 팁과 추가 정보.

## 추가 정보 검색

아래 방법들을 통해 제품 및 소프트웨어 업데이트에 관한 추가 정보를 확인하실 수 있습니다.

### 1. ASUS 지원 사이트

ASUS 지원 사이트 <http://support.asus.com/>에서 최신 펌웨어, 드라이버, 유틸리티를 다운로드 받으실 수 있습니다.

### 2. ASUS 포럼

ASUS 포럼 사이트 <http://vip.asus.com/forum/>에서 제품에 관한 최신 뉴스 및 정보를 얻으실 수 있습니다.

### 3. 추가 문서

사용자께서 구입하신 제품 패키지는 판매자에 의해 추가될 수 있는 품질 보증서와 같은 추가 문서를 포함하고 있을 수 있습니다. 이 문서는 기본 패키지에 포함되어 있지 않습니다.

# 1 장

## 시작하기

### 환영합니다

ASUS O!PLAY GALLERY 미디어 플레이어를 구입해 주셔서 감사합니다!

ASUS O!PLAY GALLERY 미디어 플레이어는 UPnP 기능, 휴대형 USB/eSATA 저장 장치, 추가 3.5인치 하드 디스크 드라이브, 메모리 카드를 이용해 컴퓨터 안에 저장된 디지털 미디어 파일을 네트워크 상의 TV 또는 기타 엔터테인먼트 시스템으로 재생 가능합니다.

### 패키지 구성

|   |   |   |
|---|---|---|
|    |    |    |
| O!PLAY GALLERY<br>미디어 플레이어  | 전원 코드   | AC 어댑터  |
|   |   |    |
| iPod 연장 케이블   | 리모컨/AAA 배터리x2   | HDD 전원 및<br>신호 케이블  |
|  |  |  |
| HDD 브래킷 및 나사  | 지원 CD<br>(사용 설명서)   | 빠른 시작 안내 설명서  |



위의 항목 중 하나라도 손상되어 있거나 유실되어 있을 경우 즉시 구입처에 문의해 주십시오.

## 제품 사양

|               |   |
|---------------|---|
| 무선 표준         | WiFi 802.11b/g/n  |
| 지원 비디오 포맷     | MPEG1/2/4, H.264, VC-1, RM/RMVB   |
| 지원 비디오 파일 확장자 | MP4, MOV, Xvid, AVI, ASF, WMV, MKV, FLV, TS, M2TS, DAT, MPG, VOB, MTS, ISO, TRP                                 |
| 지원 오디오 포맷     | MP3, WAV, AAC, OGG, FLAC, AIFF, Dolby Digital, DTS Digital Surround, ID3 Tag, Dolby TrueHD, Dolby Digital Plus. |
| 지원 이미지 포맷     | JPEG, BMP, PNG, GIF, TIFF   |
| 지원 자막 포맷      | SRT, SUB, SMI, SSA, TXT   |
| 지원 파일 시스템     | FAT, NTFS, HFS+, FAT32  |
| I/O 포트        | 1 x 전원 (DC) 입력  |
|               | 1 x iPod 포트   |
|               | 2 x USB 2.0 포트  |
|               | 1 x USB 3.0 포트  |
|               | 1 x eSATA 포트  |
|               | 1 x LAN 포트 (10/100Mbps)   |
|               | 1 x HDMI 포트   |
|               | 1 x 옵티컬 디지털 (S/PDIF) 포트   |
|               | 1 x 동축 디지털 (S/PDIF) 포트  |
|               | 1 x CF 카드 리더  |
|               | 1 x SD/MMC 카드 리더  |
|               | 1 x MS/MS-Duo 카드 리더   |
| 규격            | W x D x H: 230.0mm x 178.0mm x 60.5mm   |
|               | 무게: 720g  |
| 전원 입력         | 12Vdc, 3A   |
| 전력 소비         | 10W   |



위의 사양은 사전 통지 없이 변경될 수 있습니다.

## 시스템 요구 사양

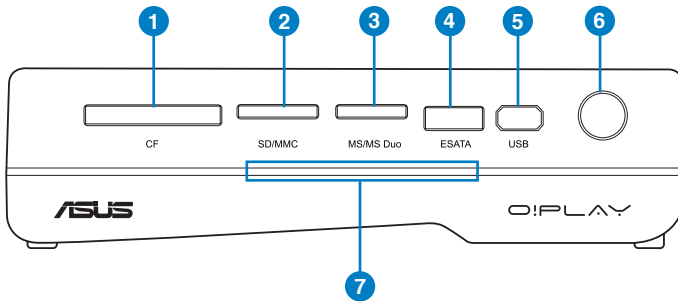
- HDTV, 표준 TV, HDMI 지원 모니터
- 저장 장치 (USB 플래시 드라이브 / USB HDD/ eSATA 플래시 드라이브/ eSATA HDD/ 3.5" HDD)
- 메모리 카드 (SD/MMC, CF 또는 MS/MS-Duo 카드)
- 가정용 또는 사무용 네트워크 연결을 위한 RJ-45 케이블 (옵션)



HDMI 케이블을 이용해 HD 미디어 플레이어를 HDTV 또는 HDMI 지원 모니터와 연결해 주십시오.

## O!PLAY GALLERY 미디어 플레이어의 기본 구성

### 전면부



1

#### CF 카드 슬롯

CF 카드를 이 슬롯에 넣어 주십시오. 이 장치는 64GB CF v4.1을 지원합니다.

2

#### SD/MMC 카드 슬롯

SD/MMC 카드를 이 슬롯에 넣어 주십시오. 이 장치는 32GB SDHC v2.0 및 2GB MMC v4.2를 지원합니다.

3

#### MS/MS-Duo 카드 슬롯

MS/MS-Duo 카드를 이 슬롯에 넣어 주십시오. 이 장치는 128MB MS v1.43 및 32GB MS Pro v1.03을 지원합니다.

4

#### eSATA 포트

외장 하드 드라이브와 같은 eSATA 장치를 이 포트에 연결해 주십시오.



- 
- 5 **USB 2.0 포트**  
USB 2.0 장치를 이 포트에 연결해 주십시오.
- 

- 6 **IR (Infra-red) 수신기**  
IR 리모컨을 사용해 HD 미디어 플레이어의 제어할 수 있습니다.
- 

**LED 표시등**

HD 미디어 플레이어의 상태를 보여줍니다.

| 7 | LED | 상태  | 설명                           |
|---|-----|-----|------------------------------|
|   | 전원  | 꺼짐  | 장치가 끄진 상태.                   |
|   |     | 주황색 | 장치가 대기 모드인 상태.               |
|   |     | 파란색 | 장치가 켜졌고 무선 인터넷이 연결된 상태.      |
|   |     | 보라색 | 장치가 켜지거나 끄지는 상태.             |
|   |     | 초록색 | 장치가 켜졌으나 무선 인터넷이 연결되지 않은 상태. |

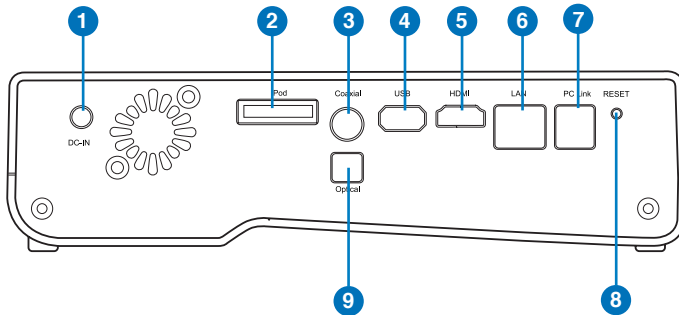
---



IR 수신기와 리모컨 사이가 장애물로 막혀 있지 않은지 확인해 주십시오. 미디어 플레이어가 리모컨의 신호를 수신하지 못할 수 있습니다.

---

## 후면부



1

### 전원 (DC-In) 입력

전원 어댑터를 이 포트에 연결해 주십시오.



전원 어댑터를 정확한 입력 범위 (12V 3A)에 꽂았는지 확인해 주십시오.

2

### iPod 포트

iPod 연장 케이블을 이용하여 iPod 또는 iPhone 을 이 포트에 연결해 주십시오.

3

### 디지털 오디오 출력 (동축)

동축 케이블을 이용해 외장 Hi-Fi 오디오 시스템을 연결할 수 있습니다.

4

### USB 2.0 포트

USB 2.0 장치를 이 포트에 연결해 주십시오.

5

### HDMI 포트

HDMI 케이블을 이용해 HDMI 장치를 연결할 수 있습니다.

6

### LAN (RJ-45) 포트

RJ-45 케이블을 이용해 LAN에 연결할 수 있습니다.

7

### USB 3.0 PC 링크

고속 데이터 전송을 위해 USB 3.0 장치를 이 포트에 연결해 주십시오.

8

### 리셋 버튼

핀 또는 종이 클립을 사용해 이 버튼을 누르면 장치의 모든 설정이 초기 상태로 복구됩니다.

9

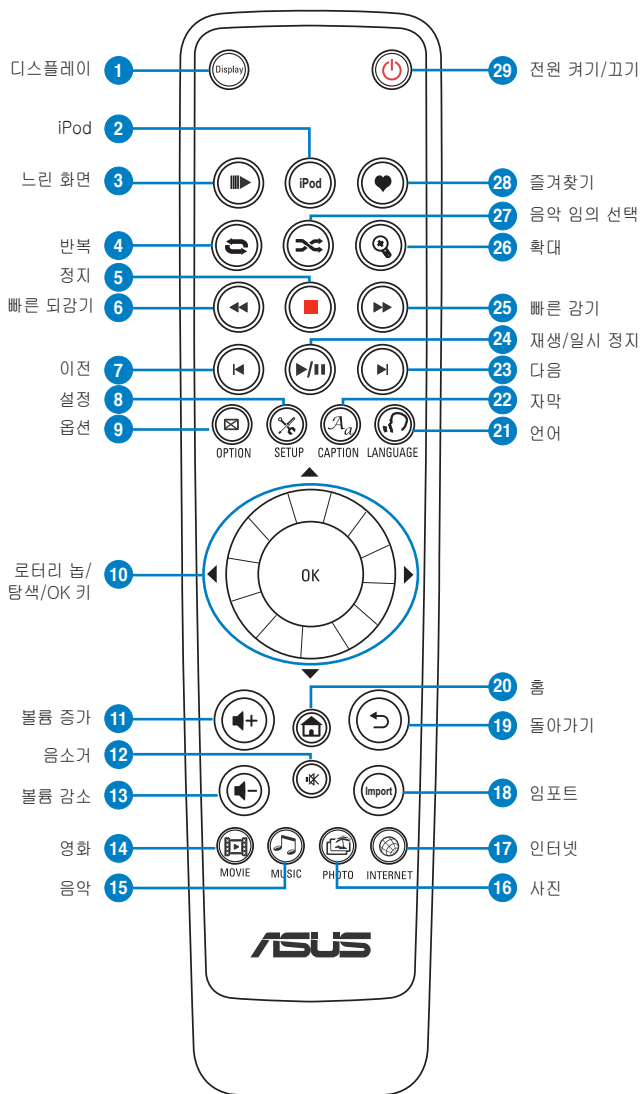
### 디지털 오디오 출력 (옵티컬)

옵티컬 케이블을 이용해 외장 Hi-Fi 오디오 시스템을 연결할 수 있습니다.

## 리모컨









리모컨을 사용해 O!PLAY GALLERY 미디어 플레이어의 전원을 켜거나 끄고, 메뉴를 통한 탐색, 미디어 파일의 선택 및 재생, 보기, 감상 등이 가능합니다.



|   |   |   |
|---|---|---|
| 1 |  | <b>디스플레이</b><br>파일 이름, 파일 형식, 경과 시간을 표시합니다.                         |
| 2 |  | <b>iPod</b><br>iPod 모드로 이동합니다.                                      |
| 3 |  | <b>느린 화면</b><br>현재 재생 중인 동영상 파일의 화면을 느리게 합니다. 다시 누르면 일반 재생으로 돌아갑니다. |
| 4 |  | <b>반복</b><br>현재 재생 중인 음악, 영화, 사진 파일의 재생을 반복합니다.                     |
| 5 |  | <b>정지</b><br>재생을 정지합니다.   |
| 6 |  | <b>빠른 되감기</b><br>역방향으로 빠르게 재생합니다.                                   |
| 7 |  | <b>이전</b><br>이전 미디어 파일로 돌아갑니다.                                      |
| 8 |  | <b>설정</b><br>설정 메뉴를 실행합니다.  |
| 9 |  | <b>옵션</b><br>영화, 음악, 사진 효과를 선택합니다.                                  |

#### 로터리 노브/탐색/OK 키

|    |   |  |
|----|---|--|
|    |    | 홈 화면에서 위/아래 키를 눌러 메인 메뉴를 탐색할 수 있습니다.   |
|    |    | 위/아래 키를 눌러 숫자 값을 증가/감소할 수 있습니다.  |
| 10 |  | 하위 화면에서 왼쪽/오른쪽 키를 눌러 메인 막대 간의 이동이 가능합니다.<br>로터리 노브를 왼쪽/오른쪽으로 돌리면 홈 화면 내의 메인 메뉴가 이동합니다.<br>하위 메뉴에서는 왼쪽/오른쪽 키를 눌러 항목 간의 이동이 가능합니다. |
|    | <b>OK</b>   | OK를 눌러 선택 사항을 확인할 수 있습니다.  |
| 11 |  | <b>볼륨 증가</b><br>볼륨을 크게 합니다.  |
| 12 |  | <b>음소거</b><br>오디오 출력을 중지합니다.   |
| 13 |  | <b>볼륨 감소</b><br>볼륨을 작게 합니다.  |

|    |   |  |
|----|---|--|
| 14 |    | <b>영화</b><br>영화 모드로 이동합니다.   |
| 15 |    | <b>음악</b><br>음악 모드로 이동합니다.   |
| 16 |    | <b>사진</b><br>사진 모드로 이동합니다.   |
| 17 |    | <b>온라인 미디어</b><br>온라인 미디어 모드로 이동합니다.                                 |
| 18 |    | <b>임포트</b><br>음악, 사진, 동영상 파일들을 임포트합니다.                               |
| 19 |    | <b>돌아가기</b><br>이전 화면으로 돌아갑니다.  |
| 20 |    | <b>홈</b><br>홈 메뉴로 이동합니다.   |
| 21 |    | <b>언어</b><br>감상하려는 동영상의 언어를 선택할 수 있습니다.                              |
| 22 |    | <b>자막</b><br>글자체의 종류, 색깔, 크기와 같은 자막 설정을 구성할 수 있습니다.                  |
| 23 |    | <b>다음</b><br>다음 미디어 파일로 이동합니다.                                       |
| 24 |    | <b>재생/일시 정지</b><br>재생 및 일시 정지가 가능합니다.                                |
| 25 |    | <b>빠른 감기</b><br>순방향으로 빠르게 재생합니다.                                     |
| 26 |    | <b>확대</b><br>화면을 확대합니다.  |
| 27 |  | <b>음악 임의 선택</b><br>저장 장치에 있는 모든 음악 파일을 그룹으로 선택하고, 임의의 순서대로 이를 재생합니다. |
| 28 |  | <b>즐거찾기/단축키</b><br>즐거찾기 및 단축 키 목록을 표시합니다.                            |
| 29 |  | <b>전원 켜기/끄기</b><br>HD 미디어의 전원을 켜거나 끕니다.                              |

## O!PLAY GALLERY 미디어 플레이어 준비



HD 미디어 플레이어의 품질 보증 서비스를 요청하시려면 배달시 상품의 안전한 보호를 위해 구입시 포장 그대로해서 보내 주십시오. 고객의 올바르지 않은 포장으로 인해 제품이 손상된 경우 품질 보증 서비스가 적용되지 않을 수 있습니다. ASUS는 올바르지 않은 포장으로 인해 발생한 부품에 대해 보상하거나 교체 서비스를 제공하지 않습니다.

### 하드 디스크 드라이브 설치

HD 미디어 플레이어에 3.5인치 하드 디스크 드라이브를 설치할 수 있습니다.



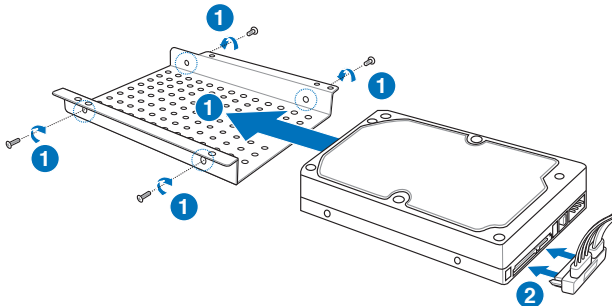
- 하드 디스크 드라이브는 별도로 구입하셔야 합니다.
- 사용자께서 새 하드 디스크 드라이브를 HD 미디어 플레이어에 설치하게 되면 하드 디스크 드라이브를 포맷하라는 경고 메시지가 나타납니다. 이어지는 지시에 따라 포맷 절차를 완료해 주십시오. 정상적이지 않은 종료는 다음 부팅 때 시작 및 디스크 검사로 인해 소요되는 시간이 길어질 수 있습니다. 검사 절차는 하드 디스크 드라이브의 크기에 따라 몇 분 정도 소요될 수 있습니다.
- 사용 중인 하드 디스크 드라이브에 저장된 모든 데이터를 삭제하시려면 **설정 > 시스템**으로 가서 **데이터베이스 삭제**를 클릭해 주십시오.
- ASUS는 하드 디스크 드라이브의 올바르지 않은 설치로 인해 발생하는 손상/오동작 등에 대해서는 아무런 책임을 지지 않습니다.
- ASUS는 데이터 손실 또는 복구에 대해 아무런 책임을 지지 않습니다.



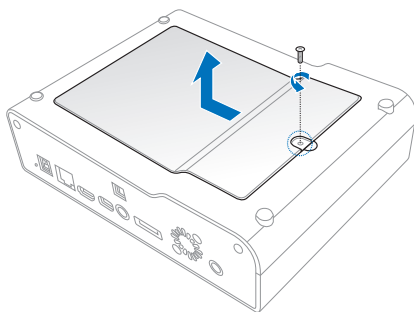
- 디스크 손상으로 인한 잠재적인 데이터 손실을 피하기 위해 중요한 파일이나 폴더는 주기적으로 백업해 두십시오.
- 하드 디스크 드라이브를 장시간 사용한 경우 온도가 높아지므로 주의해 주십시오.

### 하드 디스크 드라이브 설치하기:

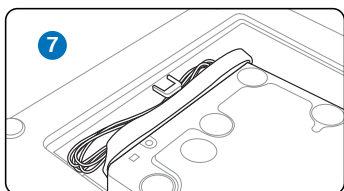
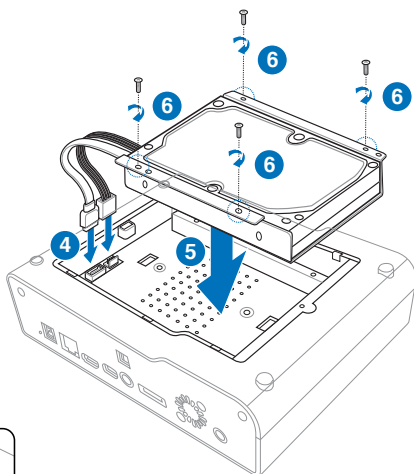
1. 하드 디스크 드라이브를 HDD 브래킷에 넣고, 4개의 나사를 이용해 이를 고정해 주십시오.
2. 제공된 HDD 전원 케이블과 신호 케이블의 한 쪽 끝을 하드 디스크 드라이브에 연결해 주십시오.



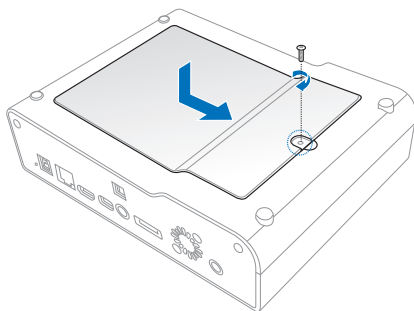
3. HD 미디어 플레이어의 바닥 덮개를 열어 주십시오.



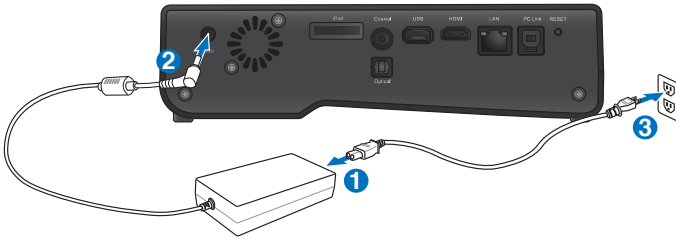
4. 제공된 HDD 전원 및 신호 케이블의 다른 쪽 끝을 HD 미디어 플레이어에 연결해 주십시오.
5. 조심스럽게 HDD 브래킷을 HD 미디어 플레이어 안으로 넣어 주십시오.
6. 4개의 나사를 이용해 HDD 브래킷을 HD 미디어 플레이어에 고정해 주십시오.
7. HDD 전원 및 신호 케이블을 HD 미디어 플레이어 안으로 정리해 넣어 바닥 덮개를 덮을 수 있도록 합니다.



8. HD 미디어 플레이어의 바닥 덮개를 닫아 주십시오.



## 전원 어댑터 연결



### 전원 어댑터 연결하기:

1. AC 전원 코드를 AC 어댑터와 연결해 주십시오.
2. AC 어댑터를 HD 미디어 플레이어 후면에 위치한 DC 입력 포트에 연결해 주십시오.
3. AC 어댑터를 전원 콘센트에 연결해 주십시오.

## HD 미디어 플레이어에 장치 연결

### HD 미디어 플레이어에 장치 연결하기:

1. 아래 방법 중 하나로 디스플레이를 HD 미디어 플레이어와 연결해 주십시오.
  - HDMI 케이블을 이용해 HD 미디어 플레이어를 HDTV 또는 HDMI 지원 모니터와 연결해 주십시오.



HDMI 케이블은 별도로 구입하셔야 합니다.



2. 아래 방법 중 하나를 통해 저장 장치 또는 메모리 카드를 HD 미디어 플레이어에 연결해 주십시오:
  - 이동식 하드디스크 드라이브 또는 USB 플래시 디스크와 같은 USB/eSATA 저장 장치를 HD 미디어 플레이어의 좌측면에 위치한 USB 포트나 USB/eSATA 콤보 포트에 연결해 주십시오.



- SD/MMC, CF, MS/MS-Duo 카드와 같은 메모리 카드를 HD 미디어 플레이어의 우측면에 위치한 카드 슬롯 중의 하나에 연결해 주십시오.



또한 동일한 네트워크 내의 다른 컴퓨터 공유 폴더에 저장된 미디어 파일로의 접속이 가능합니다. 자세한 사항은 3장의 **네트워크 연결**을 참고해 주십시오.

3. S/PDIF 케이블을 이용해 오디오 시스템을 HD 미디어 플레이어와 연결해 주십시오.
4. HD 미디어 플레이어의 전원 케이블을 전원 콘센트에 연결해 주십시오.
5. HDTV 혹은 HDMI 지원 모니터의 전원을 켜 주십시오.
6. HDTV 또는 HDMI 지원 모니터 사용 중인 경우 비디오 (AV) 혹은 HDMI 모드로 변경해 주십시오.



HDTV 또는 HDMI 지원 모니터와 함께 포함된 문서를 참고해 주십시오.

## 처음 시작하기

HD 미디어 플레이어를 처음으로 시작하는 경우 HD 미디어 플레이어의 기본 설정 구성을 안내하는 일련의 화면이 나타납니다.

### 처음으로 시작하기:

1. HD 미디어 플레이어와 HDTV, TV 혹은 HDMI 모니터의 전원을 켜 주십시오.
2. HDTV 혹은 HDMI 지원 모니터를 비디오 (AV) 혹은 HDMI 모드로 설정해 주십시오.



---

HDTV 혹은 HDMI 지원 모니터와 함께 포함된 문서를 참고해 주십시오.

---

3. 설정 마법사가 나타납니다. 이어지는 화면의 지시에 따라 설정 절차를 완료해 주십시오.



---

리모컨을 사용하여 화면을 탐색할 수 있습니다.

---

[illegible]

# 2 장

## 네트워크 설정 및 서비스

### 네트워크 연결

유선 또는 무선 LAN을 통해 네트워크에 연결이 되면 파일 공유, 온라인 미디어 재생과 같은 네트워크 및 인터넷 관련 활동을 할 수 있습니다.

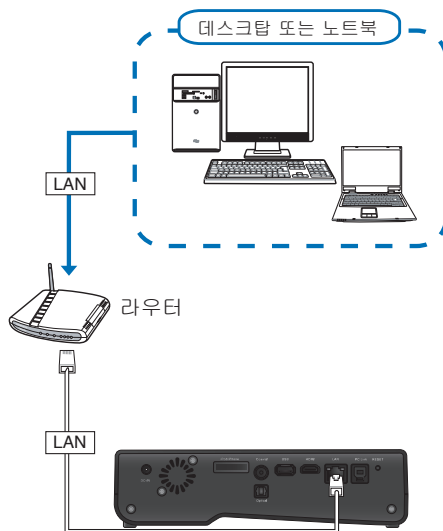


온라인 미디어 스트리밍의 자세한 사항은 3장의 **온라인 미디어 재생** 부분을 참고해 주십시오.

### 유선 LAN 연결

#### DHCP IP 사용 (라우터를 통해 연결된 네트워크 설정)

DHCP IP를 사용하여 라우터가 미디어 플레이어에 자동으로 IP 주소를 할당하도록 할 수 있습니다.



#### 네트워크에 연결하기:

1. RJ-45 케이블의 한 쪽 끝을 HD 미디어 플레이어 후면부의 LAN 포트에 연결하고, 다른 한 쪽 끝을 라우터의 LAN 포트에 연결해 주십시오.

2. 기타 필요한 장치들을 라우터에 연결해 주십시오.



라우터 제품에 함께 포함된 문서를 참고해 주십시오.

3. 모든 필요한 장치들을 HD 미디어 플레이어에 연결해 주십시오.



자세한 정보는 1장의 **HD 미디어 플레이어에 장치 연결** 부분을 참고해 주십시오.

4. 홈 화면에서 왼쪽/오른쪽 키 ◀/▶를 이용해 **설정**을 선택하고, **OK** 버튼을 눌러 주십시오.

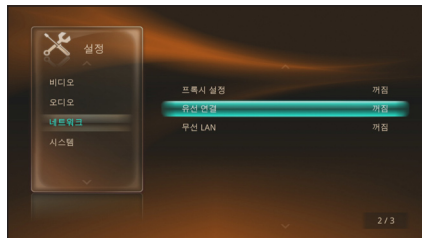


버튼을 눌러도 **설정** 메뉴가 실행됩니다.



5. **네트워크**를 선택하고 **OK**를 눌러 주십시오.

6. **유선 연결**을 선택하고 **OK**를 눌러 주십시오.



7. **DHCP (자동 IP)**를 선택하십시오. 라우터의 DHCP 서버가 자동으로 HD 미디어 플레이어의 IP 주소를 할당합니다.



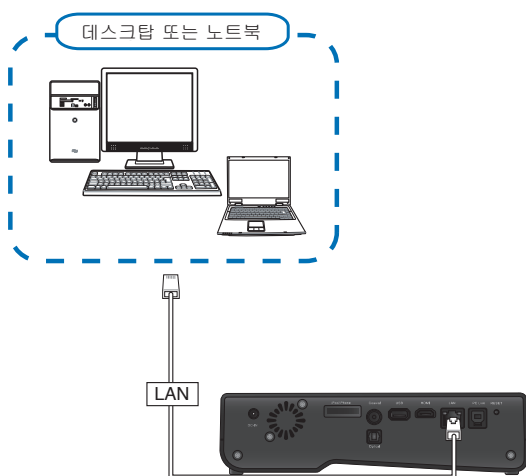
8. 확인 창에서 **예**를 선택하여 설정을 저장해 주십시오.



- 네트워크에 접속할 수 없는 경우 네트워크 관리자에게 문의해 주십시오.
- 네트워크상의 공유 파일에 접속하려면 해당 컴퓨터의 파일이 네트워크상에 공유를 허용하는지 확인해 주십시오. 자세한 정보는 이 장의 **네트워크에서 파일 공유** 부분을 참고해 주십시오.

## 고정 IP 사용 (컴퓨터로 직접 연결시의 네트워크 설정)

고정 IP를 사용하면 미디어 플레이어를 컴퓨터에 직접 연결할 수 있습니다.



### 네트워크에 연결하기:

1. RJ-45 케이블의 한 쪽 끝을 HD 미디어 플레이어 후면부의 LAN 포트에 연결 하고, 다른 한 쪽 끝을 컴퓨터에 연결해 주십시오.
2. 기타 필요한 장치들을 HD 미디어 플레이어에 연결해 주십시오.

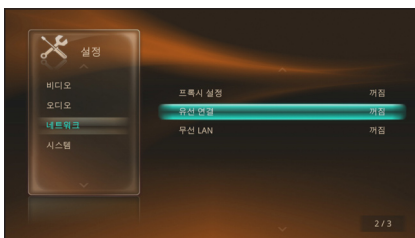


자세한 정보는 1장의 **HD 미디어 플레이어에 장치 연결** 부분을 참고해 주십시오.

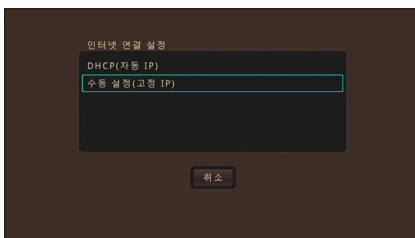
3. 홈 화면에서 왼쪽/오른쪽 키 ◀/▶를 눌러 **설정**을 탐색하고, **OK**를 눌러 주십시오. (X)를 눌러도 **설정** 메뉴가 실행됩니다.



4. **네트워크**를 선택하고 **OK** 버튼을 눌러 주십시오.
5. **무선 LAN**을 선택하고 **OK** 버튼을 눌러 주십시오.



6. **수동 설정 (고정 IP)**을 선택하고 **OK**를 눌러 주십시오.
7. **IP 주소 설정 화면**에서 IP 주소, 서브넷 마스크, 디폴트 마스크, DNS 주소를 입력해 주십시오.



IP 주소와 서브넷 마스크에 관한 정보는 사용자의 ISP (인터넷 서비스 공급자)에 문의해 주십시오.

8. 확인 창에서 **예**를 선택하여 설정을 저장해 주십시오.
9. HD 미디어 플레이어의 서브넷 마스크 값과 동일한 주소를 컴퓨터의 서브넷 마스크에 입력하셔야 합니다.



IP 주소를 다른 장치와 중복하여 사용하지 않도록 해 주십시오. 자세한 정보는 다음의 **사용자 컴퓨터를 위한 IP 주소 설정** 부분을 참고해 주십시오.

## 사용자 컴퓨터를 위한 IP 주소 설정

고정 IP를 이용해 HD 미디어 플레이어에 접속하려면 우선 사용자 컴퓨터에 올바른 TCP/IP 설정을 가지고 있어야 합니다.

아래에서 컴퓨터에 설치된 운영체제를 찾아 해당하는 지시에 따라 주십시오.

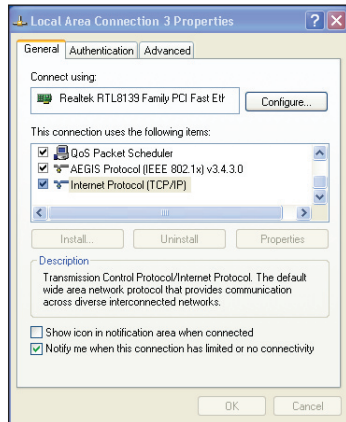


아래의 기본 IP 설정을 사용해 주십시오:

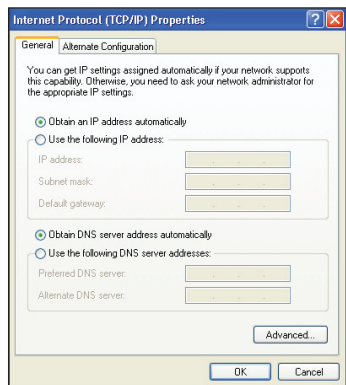
- **IP 주소:** 192.168.0.xxx  
xxx는 2~254 사이의 숫자 중 하나입니다. IP 주소를 다른 장치와 중복하여 사용하지 않도록 해 주십시오.
- **서브넷 마스크:** 255.255.255.0 (HD 미디어 플레이어와 동일)

## Windows® XP OS

1. **시작 > 제어판 > 네트워크 연결**을 클릭해 주십시오. **Local Area Connection**을 마우스 오른쪽 버튼으로 클릭한 후에 **속성**을 선택해 주십시오.
2. **Internet Protocol (TCP/IP)**을 선택하고, **속성** 버튼을 눌러 주십시오.



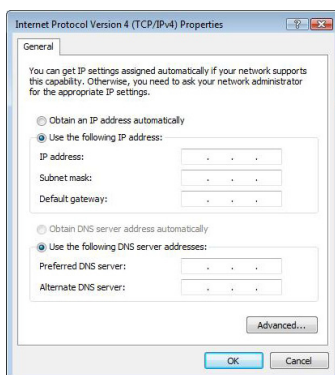
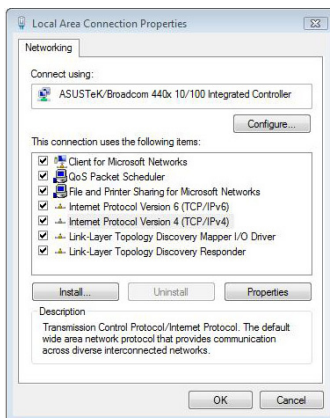
3. **다음 IP 주소 사용**을 선택한 후에 **IP 주소 및 서브넷 마스크**를 수동으로 입력해 주십시오.
4. **확인** 버튼을 클릭하면 설정이 완료됩니다.





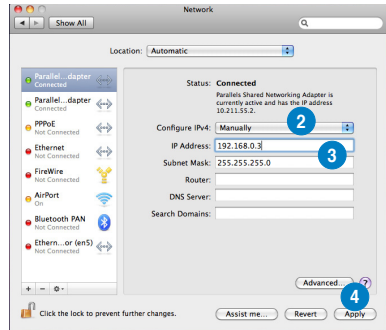
## Windows® Vista/7 OS

1. 시작 > 제어판 > 네트워크 및 공유 센터를 클릭해 주십시오. 로컬 영역 연결에 마우스 오른쪽 버튼을 클릭한 후에 속성 버튼을 눌러 주십시오.
2. 인터넷 프로토콜 버전 4 (TCP/IPv4)를 선택하고, 속성 버튼을 눌러 주십시오.
3. 다음 IP 주소 사용을 선택한 후에 IP 주소 및 서브넷 마스크를 수동으로 입력해 주십시오.
4. 확인 버튼을 클릭하면 설정이 완료됩니다.



## Mac OS X 10.5.xx

1. 애플 메뉴 > 시스템 환경 설정 > 네트워크를 선택해 주십시오.
2. 수동을 선택해 주십시오.
3. IP 주소와 서브넷 마스크를 입력해 주십시오.
4. 입력 완료 후에 적용을 클릭해 주십시오.



## 사용자 컴퓨터의 IP 주소 보기

Windows® OS 에서 사용자 컴퓨터의 IP 주소 확인하기:

1. 시작 > 실행을 클릭해 주십시오.
2. 실행 창에서 cmd 또는 command를 입력하고, 확인을 클릭해 주십시오.
3. MS DOS 창이 나타나면, ipconfig를 입력하고 엔터(Enter) 키를 눌러 주십시오. 사용자 컴퓨터의 IP 주소가 표시됩니다.

## 무선 LAN 연결

무선 네트워크에 연결하기:

1. 무선 네트워크 설정에 필요한 장치들을 연결해 주십시오.



- 무선 네트워크 설정의 세부 사항은 라우터 제품에 함께 포함된 문서를 참고해 주십시오.
- 무선 네트워크 설정을 위해 사용자의 컴퓨터에 IEEE 802.11b/g/n WLAN 어댑터의 사용이 필요할 수도 있습니다.
- 일부 컴퓨터들은 무선 네트워크 장치가 내장되어 있습니다. 컴퓨터와 함께 포함된 문서를 참고해 주십시오.

2. 홈 화면에서 왼쪽/오른쪽 키 ◀/▶를 이용해 **설정**을 선택하고, **OK**를 눌러 주십시오. (X)를 눌러도 **설정** 메뉴가 실행됩니다.
3. **네트워크**를 선택하고 **OK** 버튼을 눌러 주십시오.
4. **무선 LAN 연결**을 선택하고 **OK** 버튼을 눌러 주십시오.
5. 연결 프로파일을 생성하기 위해 목록에서 **연결 1 - 연결 3** 중 하나를 선택하고 **OK** 버튼을 눌러 주십시오.
6. 아래의 연결 모드에서 하나를 선택하십시오:
  - **Auto Infrastructure (AP)**: 이 모드를 선택하면, HD 미디어 플레이어에 사용 가능한 무선 네트워크를 찾고 표시합니다. 네트워크 목록에서 연결을 원하는 무선 네트워크를 선택하십시오. 필요 시에는 네트워크 패스키를 입력해야 합니다.
  - **Manual Infrastructure (AP)**: 이 모드를 선택하면, SSID (네트워크 이름), 암호화 방법과 같은 무선 네트워크 설정을 수동으로 해야 합니다.
  - **Peer to Peer (Ad Hoc)**: 이 모드를 선택하면, 무선 라우터를 연결하지 않고 직접적으로 사용자의 컴퓨터를 HD 미디어 플레이어에 연결할 수 있습니다. 이는 일시적인 무선 네트워크의 설정을 허용합니다.



- 
- Windows® Wireless Zero Configuration (Windows® XP) 또는 WLAN AutoConfig (Windows® Vista / 7)을 이용하여 WLAN 어댑터를 설정하십시오.
  - WLAN 어댑터 내의 무선 유틸리티가 작동되지 않음을 확인하십시오. 자세한 정보는 WLAN 어댑터와 함께 포함된 문서를 참고해 주십시오.
- 



- 
- **Peer to Peer (Ad Hoc)** 모드를 선택하기 전에 다음 사항을 확인 하십시오:
    - 사용자의 컴퓨터에 내장된 무선 인터넷 기능 또는 WLAN 어댑터가 정상으로 작동합니다.
    - 방화벽 설정이 해제되었습니다.
    - 무선 LAN을 통해 네트워크에 연결이 되었을 때, 고화질의 비디오를 재생하면 랙(lag) 혹은 지터(jitters)가 발생할 수 있습니다. 이와 같은 문제는 일반 가정집에 설치된 라우터의 불충분한 밴드위스(bandwidth) 때문입니다. 고화질 동영상 파일의 재생을 위해 유선 인터넷 연결 (10/100 LAN/RJ-45 cable)을 권장합니다.
-

## 프록시 서버 연결

HD 미디어 플레이어를 프록시 서버에 연결할 수 있습니다.

### 프록시 서버에 연결하기:

1. 유선 또는 무선 인터넷의 연결을 통해 컴퓨터, HD 미디어 플레이어, 다른 필수 장치들을 사용자의 네트워크에 연결하십시오.



---

자세한 정보는 이전 장의 유선/무선 LAN 연결을 참고해 주십시오.

---

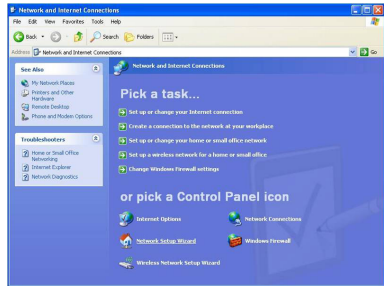
2. 홈 화면에서 왼쪽/오른쪽 키 ◀/▶를 이용해 **설정**을 선택하고, **OK**를 눌러 주십시오. (X)를 눌러도 **설정** 메뉴가 실행됩니다.
3. **네트워크**를 선택하고 **OK** 버튼을 눌러 주십시오.
4. **프록시 설정**을 선택하고 **OK** 버튼을 눌러 주십시오.
5. **호스트** 필드 (the Host field)에서 프록시 서버의 IP 주소를 입력하십시오.
6. **포트** 필드 (the Port field)에서 프록시 서버의 포트 번호를 입력하십시오.
7. 요구에 따라, 프록시 서버의 사용자 이름과 암호를 입력하십시오.

# 네트워크에서 파일 공유

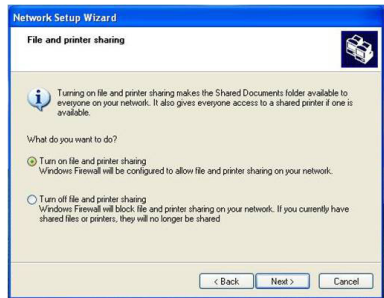
## Windows® XP OS 에서 파일 공유

폴더 공유를 위한 컴퓨터 구성하기:

1. 시작 > 제어판 > 네트워크 및 인터넷 연결 > 네트워크 설정 마법사를 순서대로 선택해 주십시오.

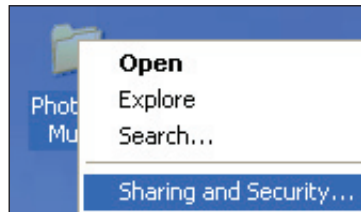



2. 파일 및 프린터 공유 켜기를 선택해 주십시오.
3. 완료 후에 마침을 클릭해 주십시오.

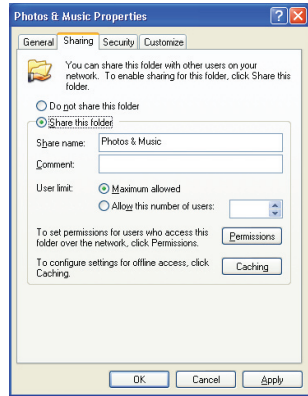


Windows® XP OS 에서 파일 공유하기:

1. 컴퓨터에서 공유하려는 파일이 저장된 폴더를 선택해 주십시오.
2. 선택된 폴더에 마우스 오른쪽 버튼을 클릭하고, 공유 및 보안을 클릭해 주십시오.



3. 이 폴더를 공유를 선택해 주십시오.  
네트워크 사용자에게 권한을 설정하려면 **사용 권한**을 클릭해 주십시오. 설정 완료 후에 **적용**을 클릭해 주십시오.
4. 폴더 그림 아래에 나타나는 손 아이콘 은 폴더의 내용이 네트워크 상에서 공유되고 있음을 알려줍니다.



## Windows® Vista OS 에서 파일 공유

Windows® Vista OS에서는 2가지 방법을 통해 파일 공유가 가능합니다.

- 컴퓨터 폴더 내 파일 공유.
- 공용 폴더의 파일 공유.


### 컴퓨터 폴더 내 파일 공유 컴퓨터 폴더 내 파일 공유하기:

1. 컴퓨터에서 공유하려는 파일을 포함하고 있는 폴더를 선택해 주십시오.
2. 선택한 폴더를 마우스 오른쪽 버튼으로 클릭하고, **공유**를 선택해 주십시오.
3. **파일 공유** 창에서 드롭다운 목록에서 파일을 함께 공유하려는 네트워크 사용자를 선택하고, **추가** 버튼을 클릭해 주십시오.
4. 네트워크 사용자에게 대해 사용 권한을 설정하려면 **사용 권한** 아래 드롭다운 목록에서 이름을 클릭한 후에 사용 권한 수준을 선택해 주십시오.
  - **독자:** 사용자에게 공유된 파일에 대해 읽기 권한만을 허용하려면 이 옵션을 선택해 주십시오. 공유된 파일의 추가, 변경, 삭제는 허용하지 않습니다.
  - **참가자:** 이 옵션을 선택하면 해당 사용자가 공유된 파일을 읽고, 추가할 수 있습니다. 파일에 대한 변경 및 삭제 권한은 공유 설정을 한 사용자에게만 있습니다.
  - **공동 소유자:** 이 옵션을 선택하면 해당 사용자가 공유된 파일의 읽기 및 변경, 삭제가 가능합니다.
5. **확인** 버튼을 클릭하면 설정이 완료됩니다.

## 공용 폴더의 파일 공유

공용 폴더를 통해 네트워크의 다른 사용자 혹은 동일한 컴퓨터를 사용하는 다른 사람들과 파일을 공유할 수 있습니다.

### 공용 폴더의 파일 공유하기:

1.  > **문서**를 클릭해 주십시오.
2. 탐색 탭의 **즐거찾기 링크**에서 **공용**을 클릭해 주십시오. 공유하려는 파일 또는 폴더를 끌어다가 공용 폴더의 하위 폴더에 놓아 주십시오.




---

공용 폴더 내의 파일 또는 폴더로의 접속을 제한하기 위한 방법은 이어지는 설명을 참고해 주십시오.


---

### 공용 폴더로의 사용자 접속 제한하기:

사용자께서는 암호 기반의 공유 보호 기능을 켜서 사용자 계정과 암호를 가진 사용자만이 컴퓨터의 공용 폴더에 접속하도록 제한할 수 있습니다.

1.  > **제어판** > **네트워크 및 인터넷** > **네트워크 및 공유 센터**를 클릭하여 네트워크 및 공유 센터를 실행해 주십시오.
2. **공유 및 검색** 아래의 **암호로 보호된 공유** 항목을 **사용함**으로 설정해 주십시오.
3. 선택 후에 **적용** 버튼을 클릭해 주십시오.

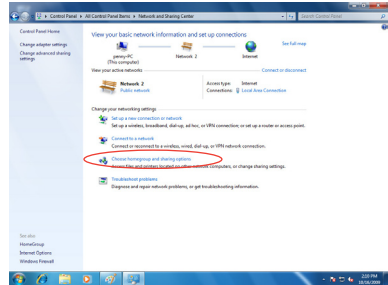
### 공용 폴더에 대한 사용자 접속 수준 설정하기:

1.  > **제어판** > **네트워크 및 인터넷** > **네트워크 및 공유 센터**를 순서대로 클릭하여 네트워크 및 공유 센터를 실행해 주십시오.
2. **공용 폴더 공유** 항목의 드롭다운 목록에서 아래 세 옵션 중 하나를 선택해 주십시오:
  - **네트워크 액세스가 있는 사용자가 파일을 열 수 있게 공유 설정**
  - **네트워크 액세스가 있는 사용자가 파일을 열고 변경하거나 만들 수 있게 공유 설정**
  - **공유 설정 (이 컴퓨터에 로그인한 사용자가 이 폴더를 액세스할 수 있음)**
3. 선택 후에 **적용**을 클릭해 주십시오.

## Windows® 7 OS 에서 파일 공유

폴더 공유를 위해 컴퓨터 구성하기:

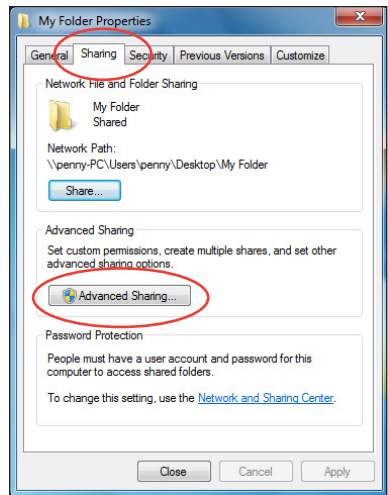
1. 시작 > 제어판 > 네트워크 및 인터넷 > 네트워크 및 공유 센터 > 홈 그룹 및 공유 옵션 선택 > 고급 공유 설정 변경...을 클릭해 주십시오.



2. 아래 항목이 올바르게 선택되었는지 확인해 주십시오.  
네트워크 검색  
파일 및 프린터 공유 켜기  
미디어 스트리밍이 꺼져 있습니다.  
Windows에서 홈 그룹 연결 관리 (권장)

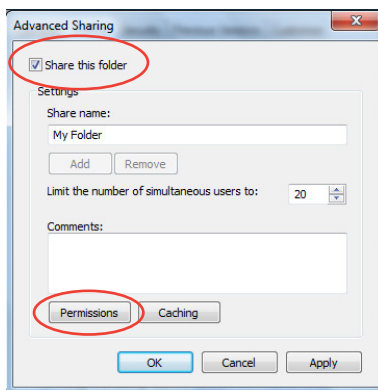
## Windows® 7 OS 에서 파일 공유하기:

1. 컴퓨터에서 공유하려는 파일이 저장된 폴더를 선택해 주십시오.
2. 폴더를 마우스 오른쪽 버튼으로 클릭한 후에 속성을 클릭해 주십시오.
3. 공유 탭의 고급 공유...를 클릭해 주십시오.

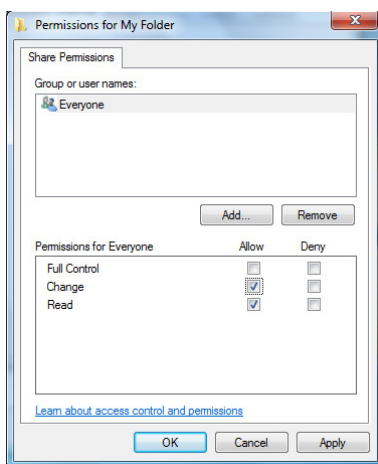




4. 선택한 폴더 **폴더 공유** 항목을 선택하고, **사용 권한**을 클릭해 주십시오.



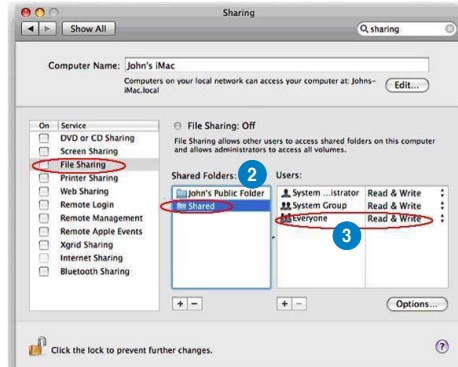
5. 파일을 함께 공유하려는 네트워크 사용자를 선택하고, 접근 제어 옵션을 설정해 주십시오.



## Mac OS X 10.5.xx 에서 파일 공유

### Mac OS에서 파일 공유하기:

1. 애플 메뉴 > 시스템 환경 설정을 선택하고, 공유를 클릭해 주십시오.
2. + 아이콘을 클릭하면 사용 가능한 폴더가 표시됩니다. 공유하려는 폴더를 찾아 주십시오.
3. User 그룹 **Everyone**을 추가해 주십시오.
4. 단계 2-3을 반복해서 수행하여 다른 폴더도 공유할 수 있습니다.
5. 완료 후에 **Options...**을 클릭해 주십시오.




6. **Share files and folders using SMB**를 선택하고, **Done**을 클릭해 주십시오.



## Linux OS에서 파일 공유하기

### Linux OS 파일 공유하기:

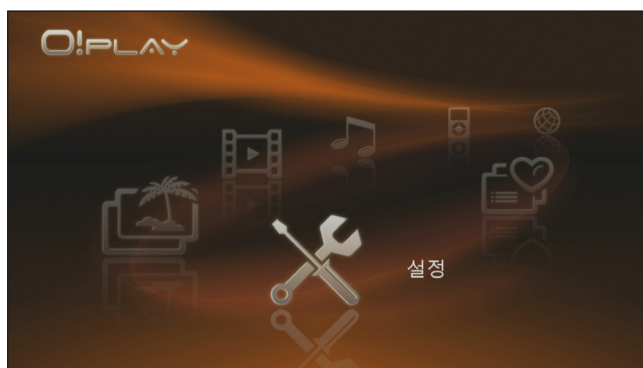
1. 컴퓨터에서 공유하려는 파일이 저장된 폴더를 선택해 주십시오.
2. 폴더를 마우스 오른쪽 버튼으로 클릭한 후에, **공유 > 윈도우 공유**를 눌러 주십시오.
3. 윈도우 공유 탭에서 다음의 항목들을 선택해 주십시오: **Share this item and its contents**, **Allow all users**, and **Share Enabled**.
4. 설정 완료 후에 **적용**을 클릭해 주십시오. 폴더 그림 아래에 나타나는 손 아이콘 은 폴더의 내용이 네트워크 상에서 공유되고 있음을 알려줍니다.

# 3 장

## O!PLAY GALLERY 미디어 플레이어 사용하기

### 홈 화면

홈 화면에 다음과 같은 주요 옵션을 포함하고 있습니다: 동영상, 음악, 마이 라이프, iPod, 설정, 즐겨찾기, 파일 관리, 인터넷.



- **파일 관리** 옵션을 통해 사용자의 저장 장치 및 네트워크에 저장된 모든 미디어 파일을 감상할 수 있습니다.
- 홈 화면의 메인 메뉴를 이동하기 위해서는 리모컨의 로터리 버튼을 왼쪽/오른쪽으로 돌리거나 왼쪽/오른쪽 키 ◀/▶를 눌러 주십시오.

# O!PLAY GALLERY 설정 구성

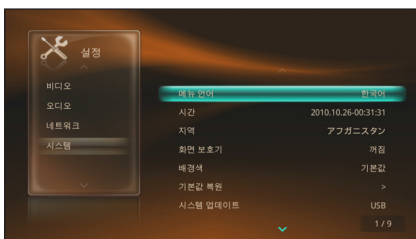
## O!PLAY GALLERY 설정 구성하기:

1. 홈 화면에서 왼쪽/오른쪽 키 ◀ / ▶를 눌러 **설정**을 선택한 후에 **OK**를 눌러 주십시오.

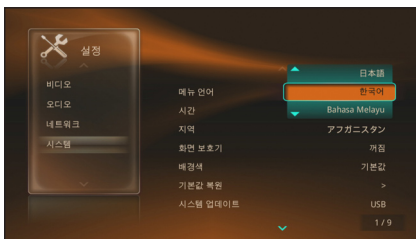
또한 (X) 키를 눌러도 **설정** 메뉴를 실행할 수 있습니다.



2. 위/아래 키 ▲ / ▼를 눌러 **비디오**, **오디오**, **네트워크**, **시스템** 중 하나를 선택하고, 오른쪽 키 ▶ 또는 **OK**를 누르면 구성하려는 항목을 선택할 수 있습니다.
3. 위/아래 키 ▲ / ▼를 눌러 구성하려는 항목을 찾아 주십시오.



4. 오른쪽 키 ▶ 또는 **OK**를 눌러 하위 메뉴로 이동할 수 있으며, 위/아래 키 ▲ / ▼를 눌러 설정을 변경할 수 있습니다.
5. **OK**를 눌러 설정을 저장하거나 (Y)를 눌러 변경한 값을 취소할 수 있습니다.




# 영화 재생

## 리모컨의 영화 제어 버튼

| 버튼  | 기능   |
|---|--|
|    | 영화 모드로 이동합니다.  |
|    | 영화 파일의 소스, 파일 이름, 형식, 소요된 시간을 표시합니다.                                 |
|    | 이전 화면으로 돌아갑니다.   |
|    | 재생/일시 정지   |
|    | 현재 재생 중인 영화 파일의 화면을 느리게 합니다. 다시 누르면 일반 재생으로 돌아갑니다.                   |
|    | 반복해서 누를 경우 되감기 속도를 x1.5, x2, x4, x8, x16, x32, 또는 정상 속도 (x1)로 변경합니다. |
|    | 반복해서 누를 경우 감기 속도를 x1.5, x2, x4, x8, x16, x32, 또는 정상 속도 (x1)로 변경합니다.  |
|    | 재생을 정지합니다.   |
|    | 영화 재생에 관련된 설정을 구성할 수 있습니다.   |
|    | 볼륨을 크게합니다.   |
|    | 볼륨을 작게합니다.   |
|   | 이전 영화 파일로 이동합니다.   |
|  | 다음 영화 파일로 이동합니다.   |
|  | 색 또는 글자 크기와 같은 자막 설정을 구성할 수 있습니다.                                    |
|  | 감상 중인 영화의 언어를 선택할 수 있습니다.  |
|  | 설정 메뉴를 실행합니다.  |
|  | 오디오 출력을 중지할 수 있습니다.  |
|  | 화면을 확대합니다.   |
|  | 현재 재생 중인 영화 파일의 재생을 반복합니다.   |

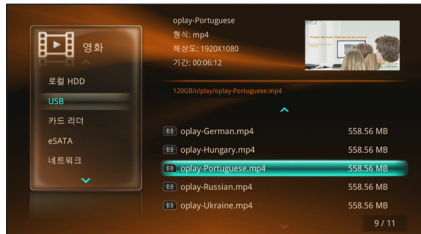
## 영화 재생

### 영화 파일 재생하기:

1. 홈 화면에서 왼쪽/오른쪽 키 ◀/ ▶를 이용해 **영화**를 선택하고, **OK**를 눌러 주십시오.  
 키를 눌러도 **영화** 모드로 이동이 가능합니다.



2. 위/아래 키 ▲ / ▼를 이용해 영화 파일 소스를 선택하고, **OK**를 눌러 주십시오.




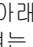
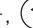
네트워크에서 미디어 파일을 접속하기 전에 파일이 저장된 폴더가 공유되어 있는지 확인해 주십시오. 추가 정보는 2장의 **네트워크에서 파일 공유** 부분을 참고해 주십시오.

3. 위/아래 키 ▲ / ▼를 이용해 재생하려는 영화 파일을 찾고, **OK** 또는 를 눌러 영화 재생을 시작해 주십시오.  키를 눌러도 선택한 파일을 임포트할 수 있습니다.

## 영화 재생 설정

영화 재생 설정 메뉴를 통해 **자막 설정**과 **색상 보정** 같은 영화 설정을 구성할 수 있습니다.









### 영화 재생 설정 구성하기:

1. 재생 중에 를 눌러 영화 재생 관련 설정 메뉴를 실행할 수 있습니다.
2. 위/아래 키 를 이용해 구성하려는 기능을 찾고, **OK**를 누르면 해당 항목의 하위 메뉴로 이동하여 원하는 옵션을 선택할 수 있습니다.
3. 원하는 옵션을 찾고 **OK**를 눌러 설정을 저장하거나, 를 눌러 변경한 설정을 취소할 수 있습니다.










## 음악 재생

### 리모컨의 음악 제어 버튼

| 버튼  | 기능   |
|---|--|
|    | 음악 모드로 이동합니다.  |
|    | 음악 파일의 소스, 파일 이름, 형식, 소요된 시간을 표시합니다.                                 |
|  | 이전 화면으로 돌아갑니다.   |
|  | 재생/일시 정지.  |
|  | 반복해서 누를 경우 되감기 속도를 x1.5, x2, x4, x8, x16, x32, 또는 정상 속도 (x1)로 변경합니다. |
|  | 반복해서 누를 경우 감기 속도를 x1.5, x2, x4, x8, x16, x32, 또는 정상 속도 (x1)로 변경합니다.  |
|  | 재생을 정지합니다.   |
|  | 파일을 임포트합니다.  |


(continued on the next page)

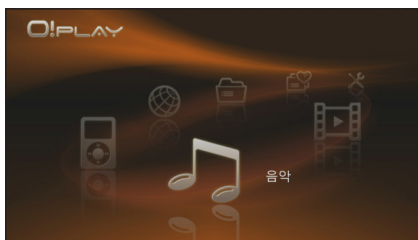


| 버튼  | 기능                                   |
|---|--------------------------------------|
|  | 이전 음악 파일로 이동합니다.                     |
|  | 다음 음악 파일로 이동합니다.                     |
|  | 음악 재생에 관련된 설정을 구성할 수 있습니다.           |
|  | 설정 메뉴로 이동합니다.                        |
|  | 오디오 출력을 중지합니다.                       |
|  | 저장 장치에 저장된 모든 음악 파일을 임의의 순서대로 재생합니다. |
|  | 현재 재생 중인 음악 파일의 재생을 반복합니다.           |

## 음악 파일 재생

### 음악 파일 재생하기:

- 메인 화면에서 왼쪽/오른쪽 키 ◀/▶를 이용해 **음악**을 선택하고, **OK**를 눌러 주십시오.  
 키를 눌러도 **음악** 모드로 이동이 가능합니다.





- 위/아래 키 ▲/▼를 이용해 음악 파일 소스를 선택하고, **OK**를 눌러 주십시오.



네트워크에서 미디어 파일을 접속하기 전에 파일이 저장된 폴더가 공유되어 있는지 확인해 주십시오. 추가 정보는 2장의 **네트워크에서 파일 공유** 부분을 참고해 주십시오.

- 위/아래 키 ▲ / ▼를 이용해 재생하려는 음악 파일을 찾고, **OK** 또는 를 눌러 음악 재생을 시작해 주십시오.  키를 눌러도 선택된 파일들의 임포트가 가능합니다.




- 를 누르면 저장 장치에 저장된 모든 음악 파일을 임의의 순서대로 재생합니다.
- 를 누르면 현재 실행 중인 음악 파일의 재생을 반복합니다.

## 오디오 재생 설정

설정 메뉴에서 오디오 재생 설정을 구성할 수 있습니다.

### 오디오 재생 설정 구성하기:

- 홈 화면에서 왼쪽/오른쪽 키 ◀ / ▶를 눌러 **설정**을 선택한 후에 **OK**를 눌러 주십시오.

를 눌러도 **설정** 메뉴의 실행이 가능합니다.

- 오디오**를 선택한 후에 오른쪽 키 ▶를 누르면 오디오 설정을 선택할 수 있습니다.



- 디지털 출력을 구성하기 위해 아래의 두 가지 옵션 중 하나를 선택하십시오.
  - LPCM**: HDTV를 미디어 플레이어의 HDMI 포트에 연결하거나 S/PDIF 오디오 리시버에 연결할 경우 이 옵션을 선택해 주십시오.
  - RAW**: HDMI 멀티 태널 오디오 리시버를 사용하거나 S/PDIF 멀티 채널 오디오 리시버를 사용할 경우 이 옵션을 선택해 주십시오. 오디오의 RAW 데이터가 HDMI 멀티채널 리시버로 전송되거나 S/PDIF 멀티 채널 리시버로 전송되어 디코딩됩니다.


## 음악 재생목록 설정

### 음악 재생목록 생성하기



재생목록을 생성하기 전에 HD 미디어 플레이어로 임포트된 파일이 존재하는지 확인하십시오. 추가 정보는 3장의 파일/폴더의 임포팅 부분을 참고해 주십시오.

#### 음악 재생목록 생성하기:

1. 홈 화면에서 왼쪽/오른쪽 키 ◀/▶를 이용해 **음악**을 선택하고, **OK**를 눌러 주십시오.  
 키를 눌러도 **음악** 모드로 이동이 가능합니다.
2. 음악 메뉴에서 **재생목록 > 새로운 재생목록**을 선택하십시오.
3. 재생목록 이름을 입력하기 위해, 키보드의 방향키를 이용하십시오.
4. 재생목록 이름을 입력한 후, 키보드의 OK 버튼을 눌러 재생목록의 이름을 확인해 주십시오.
5. 재생목록에 음악을 추가할 수 있습니다.





#### 재생목록에 음악 파일 추가하기



음악 재생목록을 생성하였는지 확인하십시오.

#### 재생목록에 음악파일 추가하기:

1. 홈 화면에서 왼쪽/오른쪽 키 ◀/▶를 이용해 **음악**을 선택하고, **OK**를 눌러 주십시오.  키를 눌러도 **음악** 모드로 이동이 가능합니다.
2. 음악 메뉴에서 음악가 또는 음악을 선택해 주십시오. 음악가 목록 또는 곡목이 HD 미디어 플레이어에 나타납니다.
3.  키를 선택하고 재생목록에 추가하길 원하는 음악을 확인하기 위해 **OK**를 눌러 주십시오.
4. 추가하길 원하는 음악의 재생목록을 선택하십시오.
5. 완료가 되었으면 **OK**를 눌러 주십시오.

## 마이 라이프에 사진/비디오 파일 관리하기

마이 라이프는 슬라이드쇼 형식에서 배경 음악과 함께 사진/비디오를 감상할 수 있게 하고, 사진/비디오 재생의 설정을 구성합니다. 마이 라이프는 또한, 태그/서열/단축키를 추가하고, 사진 또는 비디오 파일들의 앨범 또는 재생목록을 생성합니다.

### 사진/비디오 재생목록 설정하기

#### 사진/비디오 재생목록 생성하기



재생목록을 생성하기 전에 HD 미디어 플레이어에 임포트된 파일이 존재하는지 확인하십시오. 추가 정보는 3장의 임포트 파일/폴더 부분을 참고해 주십시오.

#### 사진/비디오 재생목록 생성하기:

1. 홈 화면에서 왼쪽/오른쪽 키 ◀/▶를 이용해 마이 라이프를 선택하고, OK를 눌러 주십시오. (F4)를 눌러도 마이 라이프 모드로 이동이 가능합니다.
2. 마이 라이프 메뉴에서 재생목록 > 새로운 재생목록을 선택하십시오.
3. 재생목록 이름을 입력하기 위해, 키보드의 방향키를 이용하십시오.
4. 재생목록 이름을 입력한 후, 키보드의 OK 버튼을 눌러 이름을 확인해 주십시오.
5. 사진/비디오 파일을 사진/비디오 재생목록에 추가할 수 있습니다.

#### 사진/비디오 재생목록에 사진/비디오 파일 추가하기



사진/동영상 재생목록을 생성하였는지 확인하십시오.

#### 사진/비디오 재생목록에 사진/비디오 파일 추가하기:

1. 홈 화면에서 왼쪽/오른쪽 키 ◀/▶를 이용해 마이 라이프를 선택하고, OK를 눌러 주십시오. (F4)를 눌러도 마이 라이프 모드로 이동이 가능합니다.
2. 달력에서 사진/비디오 재생목록으로 추가를 원하는 파일이 포함된 폴더를 선택해 주십시오.
3. (F5) 키를 선택하고 재생목록에 추가하길 원하는 사진/비디오 파일을 확인하기 위해 OK를 눌러 주십시오.
4. 추가하길 원하는 사진/비디오 파일의 재생목록을 선택하십시오.
5. 완료가 되었으면 OK를 눌러 주십시오.

## 사진 감상

### 리모컨의 사진 제어 버튼

| 버튼  | 기능                                      |
|---|---|
|    | 마이 라이브 모드로 이동합니다.                       |
|    | 사진 파일의 소스, 촬영 시간/날짜, 사진 해상도를 표시합니다.     |
|    | 슬라이드쇼 모드 내에서 사진 재생/일시 정지                |
|    | 소스 폴드로 되돌아갑니다.                          |
|    | 사진 재생에 관련된 설정을 구성할 수 있습니다.              |
|    | 슬라이드쇼의 배경 음악 볼륨을 크게합니다.                 |
|    | 슬라이드쇼의 배경 음악 볼륨을 작게합니다.                 |
|    | 이전 사진 파일로 이동합니다.                        |
|    | 다음 사진 파일로 이동합니다.                        |
|    | 오디오 출력을 중지할 수 있습니다.                     |
|   | 파일을 임포트 합니다.                            |
|  | 사진을 시계 방향으로 돌리기 위해 로터리 놉을 위로 돌려 주십시오.   |
|  | 사진을 반시계 방향으로 돌리기 위해 로터리 놉을 아래로 돌려 주십시오. |
| OK  | 로터리 놉 위의 OK를 눌러 사진의 거울상을 생성할 수 있습니다.    |

## 슬라이드쇼 모드로 사진 감상

### 슬라이드 쇼 모드로 사진 감상하기:

1. 홈 화면에서 왼쪽/오른쪽 키 ◀/▶를 이용해 **마이 라이프**를 선택하고, **OK**를 눌러 주십시오. (🖱️)를 눌러도 **마이 라이프** 모드로 이동이 가능합니다.
2. 위/아래 키 ▲ / ▼를 이용해 사진 자료를 찾고 **OK**를 눌러 주십시오.



네트워크에서 미디어 파일을 접속하기 전에 파일이 저장된 폴더가 공유되어 있는지 확인해 주십시오. 추가 정보는 2장의 **네트워크에서 파일 공유** 부분을 참고해 주십시오.

3. (▶||) 키를 눌러 슬라이드쇼 모드 내의 사진을 감상할 수 있습니다. (▶||) 키를 다시 눌러 슬라이드 쇼를 일시 정지할 수 있습니다. (■) 키를 눌러 소스 폴더로 돌아갑니다. (import) 키를 눌러도 선택된 파일들의 임포트가 가능합니다.

## 슬라이드쇼를 위한 배경 음악 설정하기

사진 재생 설정 메뉴에서 사진 설정을 구성할 수 있습니다.
















### 슬라이드쇼의 간격, 전환 효과, 음악 설정하기

#### 슬라이드쇼의 간격, 전환 효과, 음악 설정하기:

1. 재생 중 (⏮️) 키를 눌러 **슬라이드쇼 간격, 전환 효과** 또는 **음악** 선택을 고르십시오.
2. 위/아래 키 ▲ / ▼를 이용하여 슬라이드쇼의 간격, 전환 효과 또는 음악을 선택하십시오.
3. (⏮️) 키를 다시 눌러 재생 옵션 메뉴를 숨길 수 있습니다.

## 비디오 재생

### 리모컨의 비디오 제어 버튼

| 버튼  | 기능   |
|---|--|
|    | 마이 라이브 모드로 이동합니다.  |
|    | 비디오 파일의 소스, 파일 이름, 형식, 소요된 시간을 표시합니다.                                |
|    | 이전 화면으로 돌아갑니다.   |
|    | 재생/일시 정지   |
|    | 반복해서 누를 경우 되감기 속도를 x1.5, x2, x4, x8, x16, x32, 또는 정상 속도 (x1)로 변경합니다. |
|    | 반복해서 누를 경우 감기 속도를 x1.5, x2, x4, x8, x16, x32, 또는 정상 속도 (x1)로 변경합니다.  |
|    | 재생을 중지합니다.   |
|    | 비디 재생에 관련된 설정을 구성할 수 있습니다.   |
|    | 볼륨을 크게합니다.   |
|    | 볼륨을 작게합니다.   |
|    | 이전 비디오 파일로 이동합니다.  |
|   | 다음 비디오 파일로 이동합니다.  |
|  | 감상 중인 비디오의 언어를 선택할 수 있습니다.   |
|  | 파일을 임포트 합니다.   |
|  | 비디오 출력을 중지할 수 있습니다.  |

## 비디오 파일 재생

### 비디오 파일 재생하기:

1. 홈 화면에서 왼쪽/오른쪽 키 ◀/▶를 이용해 마이 라이프를 선택하고, OK를 눌러 주십시오. (Ⓢ) 키를 눌러도 **마이 라이프** 모드로 이동이 가능합니다.
2. 위/아래 키 ▲ / ▼를 이용해 비디오 파일 소스를 선택하고, OK를 눌러 주십시오.



네트워크에서 미디어 파일을 접속하기 전에 파일이 저장된 폴더가 공유되어 있는지 확인해 주십시오. 추가 정보는 2장의 **네트워크에서 파일 공유** 부분을 참고해 주십시오.

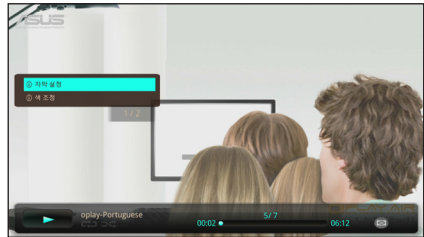
3. 위/아래 키 ▲ / ▼를 이용해 재생하려는 비디오 파일을 찾고, OK 또는 (▶/⏸)를 눌러 비디오 재생을 시작해 주십시오. (Ⓢ)를 눌러 선택한 파일을 임포트할 수 있습니다.

## 비디오 파일 재생 설정 구성하기

비디오 재생 설정 메뉴를 통해 **자막 설정**과 **색상 보정** 같은 비디오 설정을 구성할 수 있습니다.

### 비디오 재생 설정 구성하기:

1. 재생 중에 (Ⓢ)를 눌러 비디오 재생 관련 설정 메뉴를 실행할 수 있습니다.
2. 위/아래 키 ▲ / ▼를 이용해 구성하려는 기능을 찾고, OK를 누르면 해당 항목의 하위 메뉴로 이동하여 원하는 옵션을 선택할 수 있습니다.
3. 원하는 옵션을 찾고 OK를 눌러 설정을 저장하거나, (Ⓢ)를 눌러 변경한 설정을 취소할 수 있습니다.





## 온라인 미디어 재생

HD 미디어 플레이어는 **Netflix, Flickr, Picasa, TV, 라디오**를 포함한 온라인 미디어 서비스를 제공합니다.



온라인 콘텐츠는 지속적으로 추가되거나 업데이트되고 있습니다. 최신 정보는 ASUS 웹사이트 <http://www.asus.com>에서 확인해 주십시오.

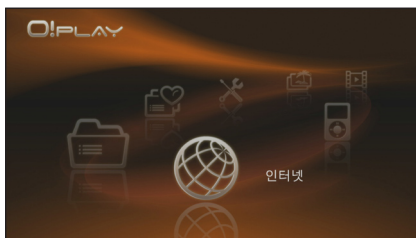


- HD 미디어 플레이어가 인터넷에 연결되어 있는지 확인해 주십시오. 인터넷 연결이 비정상적이거나 차단된 경우 네트워크 연결을 할 수 없습니다.
- HD 미디어 플레이어가 유, 무선 LAN 또는 프록시 서버 네트워크 연결을 통해 인터넷에 연결되어 있는지 확인해 주십시오. 네트워크 연결에 관한 자세한 정보는 2장을 참고해 주십시오.
- 사전에 예고되지 않은 온라인 미디어 서비스의 중지 또는 종료에 대해서 ASUS는 모든 책임을 지지 않습니다.

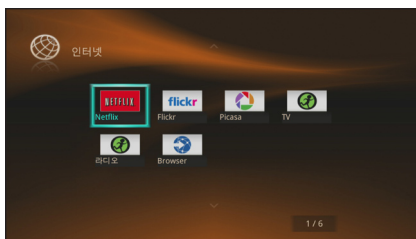
### 온라인 미디어 재생하기:

1. 홈 화면에서 왼쪽/오른쪽 키 ◀/▶를 이용해 **인터넷**을 선택하고, **OK**를 눌러 주십시오.

⊗를 눌러도 **인터넷** 모드로 이동이 가능합니다.



2. 왼쪽/오른쪽 키 ◀/▶를 이용해 사용하려는 온라인 미디어의 카테고리(Netflix, flickr, Picasa, TV, 라디오, Browser)를 선택하고, **OK**를 눌러 주십시오.



**라디오** 카테고리에서 키워드를 입력하여 온라인 미디어 서비스를 검색할 수 있습니다. **검색** 옵션을 찾아 **OK**를 누른 후에 검색하려는 온라인 미디어 서비스의 검색어를 입력해 주십시오.

- 원하는 온라인 미디어 서비스를 선택하고, **OK**를 눌러 주십시오.



**라디오** 카테고리에서 온라인 미디어 서비스를 **즐거찾기**로 추가할 수 있습니다. 즐겨찾기에 추가하려는 온라인 미디어 서비스로 이동해 주십시오. 왼쪽 키 ◀를 이용해 **즐거찾기에 추가**를 선택하고, **OK**를 눌러 주십시오.

## Netflix를 이용한 온라인 재생

HD 미디어 플레이어를 Netflix 계정에 연결하여 무한정의 TV 드라마와 영화를 고품질 외장 디스플레이어에서 즐길 수 있습니다.



- Netflix는 미국에서만 가능합니다.
- 이용 전에 사용자의 컴퓨터 내에서 Netflix 계정을 활성화 시켜야 합니다.



Netflix 계정은 없지만 Netflix 사용이 가능한 지역에 위치한다면, 가입하거나 한 달 무료 체험을 할 수 있습니다. 자세한 정보는 Netflix 웹사이트 <http://www.netflix.com>에 방문하여 주십시오.

### Netflix를 이용한 재생:

- 홈 화면에서 왼쪽/오른쪽 키 ◀/▶를 이용해 **인터넷**을 선택하고, **OK**를 눌러 주십시오. (⊙)를 눌러도 **온라인 미디어** 모드로 이동이 가능합니다.
- Netflix**를 선택하고 **OK**를 눌러 주십시오.
- 다양한 영화와 TV 프로그램을 선택하기 위해서는 방향키를 눌러 주십시오.

## 파일 관리

파일 관리는 장치 관리는 물론 **로컬 HDD, USB, 카드 리더, 네트워크**에 의한 미디어 파일을 탐색하게 하는 미디어 파일 관리 기능 또한 제공합니다.






현재 O!PLAY GALLERY가 네트워크에 연결되어 있는지 확인해 주십시오. 네트워크 연결에 관한 자세한 정보는 2장을 참고해 주십시오.

## 파일/폴더의 임포트





임포트된 파일 또는 폴더는 HD 미디어 플레이어 내에 저장됩니다.

### 파일/폴더 임포트하기:

1. 홈 화면에서 왼쪽/오른쪽 키 ◀/▶를 이용해 **파일 관리**를 선택한 후에 **OK**를 눌러 주십시오.
2. 다음의 형식중 임포트하길 원하는 파일 또는 폴더를 위치시키십시오: **로컬 HDD, USB, 카드 리더, 네트워크.**
3. 를 누르고 임포트를 선택하십시오.  키를 누를 수도 있습니다.
4. 임포트를 원하는 파일 또는 폴더를 선택하기 위해 를 눌러 주십시오.
5. 선택을 확인하기 위해 **OK**를 눌러 주십시오.
6. **임포트 이후 소스 파일을 삭제하길 원하십니까?** 라는 확인 메시지에서 **예** 또는 **아니오**를 눌러 주십시오.
7. 프로세스가 완료될 때까지 기다리십시오. 그리고 **OK**를 눌러 주십시오.


## 파일/폴더 복사

### 파일/폴더 복사하기:

1. 홈 화면에서 왼쪽/오른쪽 키 ◀/▶를 이용해 **파일 관리**를 선택한 후에 **OK**를 눌러 주십시오.
2. 다음의 형식중 복사하길 원하는 파일 또는 폴더를 위치시키십시오: **로컬 HDD, USB, 카드 리더, 네트워크.**
3. 를 누르고 복사를 선택하십시오.
4. 복사를 원하는 파일 또는 폴더를 선택하기 위해 를 눌러 주십시오.
5. 선택을 확인하기 위해 **OK**를 눌러 주십시오.
6. 원하는 파일/폴더의 타겟 폴더 또는 목적지를 선택하기 위해 위/아래 키 ▲/▼를 눌러 주십시오.
7. 타겟 폴더와 목적지를 확인하기 위해 **OK**를 눌러 주십시오.
8. 프로세스가 완료될 때까지 기다리십시오. 그리고 **OK**를 눌러 주십시오.

## 파일/폴더 이름 바꾸기

### 파일/폴더 이름바꾸기:

1. 홈 화면에서 왼쪽/오른쪽 키 ◀/▶를 이용해 **파일 관리**를 선택한 후에 **OK**를 눌러 주십시오.
2. 다음의 형식중 이름바꾸기를 원하는 파일 또는 폴더를 위치시키십시오: **로컬 HDD, USB, 카드 리더, 네트워크.**
3. 를 누르고 **이름 바꾸기**를 선택하십시오.
4. 파일 또는 폴더의 새 이름을 입력하기 위해 가상 키보드의 방향키를 이용하십시오.
5. 새 이름을 입력한 후에 새 파일 또는 폴더의 이름을 확인하기 위해 가상 키보드의 **OK** 버튼을 눌러 주십시오.

## iPod 또는 iPhone의 재생

HD 미디어 플레이어는 iPod 또는 iPhone에 있는 영화/동영상 파일들을 HDTV와 같은 고화질 장치에서 재생시킵니다.

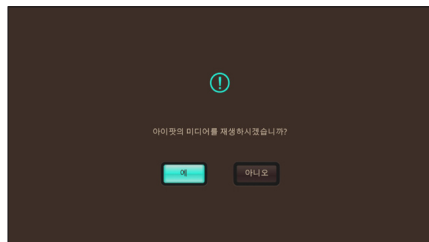
### iPod 또는 iPhone 재생하기:

1. HD 미디어 플레이어와 오디오, 영화/비디오 파일들의 재생 또는 확장을 원하는 다른 장치들의 전원을 켜십시오.
2. 패키지에 포함된 iPod 연장 케이블을 이용하여, iPod 또는 iPhone을 HD 미디어 플레이어의 후면부에 있는 iPod 포트에 연결하십시오.

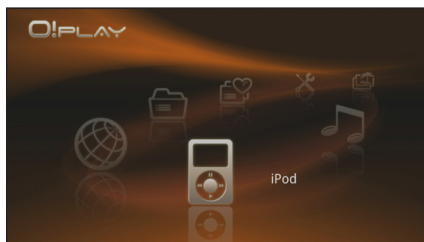


HD 미디어 플레이어가 모든 장치들에 연결되어 있는지 확인해 주십시오.

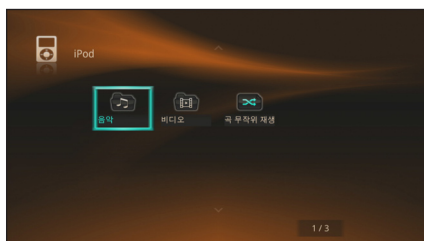
3. iPod 또는 iPhone에서 재생을 원하는 미디어 파일들을 확인하기 위해 **예**를 눌러주십시오.



4. 홈 화면에서 왼쪽/오른쪽 키 ◀ / ▶를 이용해 iPod를 선택하고, OK를 눌러 주십시오. (iPod)를 눌러도 iPod 모드로 이동이 가능합니다.

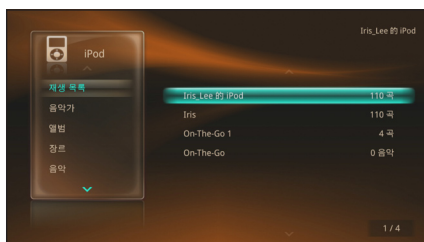


5. 왼쪽/오른쪽 키 ◀ / ▶를 이용해 재생하길 원하는 미디어 형식을 선택하고 OK를 눌러 주십시오.



6. 방향키를 이용해 재생을 원하는 미디어 파일을 탐색 또는 선택하고, 선택의 확인을 위해 OK를 눌러 주십시오.

7. 미디어 파일의 재생을 위해 OK 또는 (▶/||)를 눌러 주십시오.



- HD 미디어 플레이어는 iTunes의 보호된 미디어 파일의 재생을 지원하지 않습니다.
- HD 미디어 플레이어는 대부분의 iPod 또는 iPhone 모델과 호환됩니다.

# 4 장

## 문제 해결

### 문제 해결

이 장에서는 ASUS O!PLAY GALLERY 미디어 플레이어 설치 또는 사용 도중 발생할 수도 있는 일반적인 문제의 해결 방법을 제공합니다. 이러한 문제들의 경우 간단한 방법을 통해 사용자 스스로 해결이 가능합니다. 이 장에서 설명되지 않은 문제가 발생한 경우 ASUS 기술 지원 센터에 문의해 주십시오.

### 디스플레이

**Q1. 미디어 플레이어가 작동하지 않습니다. 미디어 플레이어의 전원 어댑터에 문제가 있는 것 같습니다.**

- 미디어 플레이어의 전원 어댑터가 과부하 보호 기능이 켜져 있을 가능성이 있습니다 — 과전류, 과전압, 온도 초과와 같은 과부하 환경에서는 자동으로 전원이 차단됩니다.
- 전원 어댑터의 플러그를 전원 콘센트로부터 제거하고 수 분 동안 기다린 후에 다시 연결해 주십시오. 미디어 플레이어를 다시 켜 주십시오.
- 문제가 여전히 지속될 경우 구입처에 문의해 주십시오.

**Q2. TV에 화면이 나타나지 않으며, 미디어 플레이어의 전원 LED에도 불빛이 들어오지 않습니다.**

- TV가 켜져 있는지 확인해 주십시오.
- 미디어 플레이어의 전원 어댑터와 전원 콘센트가 올바르게 동작하고 있는지 확인해 주십시오.
- 미디어 플레이어의 전원 어댑터 플러그가 플레이어의 후면부와 전원 콘센트에 올바르게 연결되어 있는지 확인해 주십시오.

**Q3. 플레이어를 처음으로 켜도 설정 마법사가 나타나지 않습니다. TV에 화면이 나타나지 않지만 미디어 플레이어의 전원 LED에는 불빛이 들어옵니다.**

- TV가 켜져 있는지 확인해 주십시오.
- AV/HDMI 케이블이 TV와 미디어 플레이어의 커넥터에 올바르게 연결되어 있는지 확인해 주십시오.
- TV가 올바른 비디오 소스 (AV IN 또는 HDMI) 출력 상태로 변경되어 있는지 확인해 주십시오. 비디오 소스를 변경하려면 TV 리모컨을 조작해야 합니다.

- 미디어 플레이어를 끄다가 수 분후에 다시 켜거나 후면부의 리셋 버튼을 눌러 주십시오.
- TV의 HDMI 해상도가 720p, 1080i, 1080p를 지원하는지 확인해 주십시오.
- 미디어 플레이어의 전원을 끌 때, 전원이 완전하게 꺼질 때까지 기다려 주십시오. 리모컨의 전원이 꺼지고 있는 상태에서 리모컨을 반복해서 누르지 마십시오. 이는 미디어 플레이어의 오류를 일으킵니다. 오류 발생 시, 전원 어댑터를 뺐다가 다시 미디어 플레이어에 연결해 주십시오.

#### Q4. TV 화면이 깜박이며 불분명합니다.

- AV/HDMI 케이블이 TV와 미디어 플레이어의 커넥터에 올바르게 연결되어 있는지 확인해 주십시오.
- 미디어 플레이어의 전원 LED에 불빛이 들어오는지 확인해 주십시오.
- TV 시스템 설정이 해당 국가에서 사용되는 시스템과 동일한 지 확인해 주십시오.
- 올바른 비디오 해상도 옵션을 선택했는지 확인해 주십시오.

#### Q5. 오디오, 영화 또는 이미지 파일을 찾을 수 없습니다.

- 미디어 서버 (USB 저장 장치 등) 또는 컴퓨터의 전원이 켜져 있는지 확인하고, 장치가 대기 모드에 있지 않은지 확인해 주십시오.
- 유선 네트워크를 사용할 경우 이더넷 케이블이 미디어 플레이어와 네트워크 스위치, 허브 또는 라우터에 올바르게 연결되어 있는지 확인해 주십시오. 스위치, 허브, 라우터의 전원이 켜져 있는지 확인해 주십시오.
- 사용 중인 미디어 서버(사용자 컴퓨터)가 미디어 플레이어를 클라이언트로서 공유하고 있는지 및 파일이 공유되어 있는지 확인해 주십시오.
- 고정 IP 주소를 사용할 경우 IP 주소가 네트워크의 다른 주소와 같은 범위에 속해 있는지 확인해 주십시오. 주소가 다른 PC 또는 장치에 의해 사용되고 있지 않은지 확인해 주십시오.
- 공유 중인 파일이 지원되는 파일 형식인지 확인해 주십시오.

#### Q6. 미디어 플레이어에서 특정 파일의 경우 재생이 불가능합니다.

미디어 플레이어는 특정 파일의 비디오 또는 오디오 형식을 지원하지 않을 수 있습니다. 미디어 플레이어가 지원하는 미디어 형식에 대한 정보는 1 장을 참고해 주십시오.

#### Q7. 단일 비디오/음악/사진의 재생만이 가능합니다. 전체 목록을 재생하려면 어떻게 해야 하나요?

비디오/음악/사진의 재생을 선택할 경우 리모컨에서 OK 버튼을 누르면 선택한 파일만을 재생하지만 재생/일시 정지 버튼을 누를 경우 파일 목록 전체를 재생하게 됩니다.

**Q8. 이더넷 포트의 LED에 불빛이 나타나지 않으며, 유선 연결이 동작하지 않습니다. 무엇이 문제입니까?**

- LAN 케이블이 미디어 플레이어 후면부의 이더넷 포트에 올바르게 연결되어 있는지 확인해 주십시오.
- 기존의 LAN 케이블을 문제가 없는 다른 것과 교체하여 다시 시도해 보십시오.
- LAN 케이블을 미디어 플레이어로부터 제거했다가 다시 연결하여 네트워크 연결이 동작하는지 확인해 주십시오.

## **오디오**

**Q1. 소리가 나지 않습니다.**

- 엔터테인먼트 장치의 볼륨이 음소거 되어 있지는 않은지 확인해 주십시오.
- **설정 > 오디오** 화면으로 이동하여 **디지털 출력** 설정이 켜져 있는지 확인해 주십시오.



자세한 사항은 3장의 **오디오 재생 설정 구성하기** 부분을 참고해 주십시오.

- 멀티 오디오 채널을 지원하는 동영상 감상 시, 리모컨의 언어 키 (🗣️)를 반복해서 누르면 오디오 채널로 변경할 수 있습니다.

**Q2. 음악 파일을 재생해도 아무런 소리가 나지 않습니다.**

- 오디오 케이블이 올바르게 연결되어 있는지 확인해 주십시오.
- 오디오 케이블이 TV에 연결되어 있는 경우 TV의 전원이 켜져 있어야 음악 파일을 재생할 수 있습니다.
- 오디오 케이블이 음향 장치에 연결되어 있는 경우 음향 장치의 전원이 켜져 있으며, 장치 입력을 올바르게 선택했는지 확인해 주십시오. 오디오 음원을 선택하는데 문제가 있을 경우 음향 장치에 포함된 설명서를 참고해 주십시오.

**Q3. 일부 음악 파일이 나타나지 않습니다.**

미디어 플레이어는 널리 쓰이는 대부분의 음악 포맷을 지원합니다. 하지만 거의 무한한 종류의 비트 레이트 및 샘플 레이트가 사용되고 있습니다. 화면에 파일이 나타나지 않을 경우 해당 파일이 지원되지 않은 비트 레이트 또는 샘플 레이트일 확률이 높습니다. 지원되는 형식, 비트 레이트 및 샘플레이트로 구성된 음악 파일만을 사용해 주십시오.



## USB 저장 장치

### **Q1. 음악, 영화, 사진 파일을 전혀 찾을 수 없습니다.**

- USB 저장 장치 (USB 플래시/USB HDD)가 대기 모드에 있지 않은지 확인해 주십시오.
- 파일이 지원되는 형식인지 확인해 주십시오.

### **Q2. 미디어 플레이어가 USB 저장 장치를 인식하지 않습니다.**

USB 하드웨어 드라이버, USB 케이블, 시스템 응답 시간 초과와 같은 문제로 인해 사용자의 USB 저장 장치가 인식되지 않을 수도 있습니다. USB 저장 장치를 USB 포트에 다시 연결해 보거나 새 USB 케이블을 사용해 보십시오.

## 리모컨

### **Q1. 미디어 플레이어의 리모컨이 작동하지 않습니다.**

- 배터리가 올바르게 설치되었는지 확인해 주십시오.
- 배터리 전력이 모두 소모되었을 수 있습니다. 새 배터리 교체해 주십시오.
- 리모컨과 미디어 플레이어 사이에 통신을 가로막는 물체가 존재하는지 확인해 주십시오.
- 네트워크를 통해 재생되는 고화질 영화는 부드럽게 재생되지 않을 수 있습니다. 리모컨의 이용 시 렉 또는 무응답과 같은 여러 가지 문제가 발생할 수 있습니다.

## 펌웨어 업데이트

### **Q1. 펌웨어의 버전을 확인하고, 업데이트하려면 어떻게 해야 할까요?**

- 업데이트하기 전에 우선 기존의 펌웨어 버전을 확인해 주십시오. 펌웨어가 최신 버전이라면 업데이트를 진행할 필요가 없습니다.
- **설정 > 시스템 업데이트 > USB**로 이동해 펌웨어를 업데이트할 수 있습니다.
- 여전히 펌웨어를 업데이트할 수 없는 경우 시스템을 리셋하여 다시 시작한 후에 업데이트를 시도해 보십시오.
- 펌웨어 업데이트 설명서는 PDF 파일 (업데이트된 펌웨어 폴더에 위치)에서 찾으실 수 있습니다. ASUS 지원 사이트 <http://support.asus.com/>에서 추가 정보를 확인하실 수 있습니다.

- 소프트웨어 설치 도중 O!PLAY GALLERY 장치가 종료되거나 전원이 꺼진 경우 업데이트를 실패하게 됩니다. O!PLAY GALLERY의 전원이 켜지지 않으면 장치를 리셋해 주십시오. 리셋을 통해 장치의 설정을 기본값으로 되돌릴 수 있습니다. 이렇게 하면 펌웨어 업데이트를 다시 시도할 수 있습니다.

## **유선, Wi-Fi 및 인터넷 연결**

### **Q1. Wi-Fi 네트워크에 연결할 수 없습니다.**

- Wi-Fi 설정이 적절하게 구성되어 있는지 확인해 주십시오.
- 정확한 무선 설정을 위해 라우터 제품에 함께 포함된 문서를 체크해 주십시오.
- 접속을 시도하는 네트워크가 차단, 보안, 암호화 되어 있을 수 있습니다. 무선 지역 네트워크 (WLAN)에 접속하길 원한다면, 보안과 암호화 설정을 위해 네트워크 관리자에게 문의하십시오.

### **Q2. Wi-Fi 네트워크를 검색 시, 다수의 네트워크를 찾았는데, 몇몇은 암호화되었습니다. 어떻게 암호화된 네트워크에 연결할 수 있습니까?**

원하는 무선 네트워크에 접속하기 위해서는 정확한 SSID (네트워크 이름), 암호 키, 비밀번호가 필요합니다. 네트워크 관리자에게 문의하십시오.

### **Q3. Wi-Fi 네트워크를 통해 전송되는 영화가 부드럽게 재생되지 않습니다.**

발생 가능 요소:

- 저속의 연결 또는 높은 인터넷 트래픽
- 다른 무선 네트워크 장치, Bluetooth 장치, 무선 전화기, 전자레인지와 같은 다수의 요소에 의한 방해.

### **Q4. 유선 네트워크에 연결할 수 없습니다.**

- DHCP (자동 IP) 또는 수동 설정 (고정 IP) 중의 하나를 설정 방식으로 선택해 주십시오. DHCP (자동 IP)를 선택한 경우 라우터의 DHCP 서버는 사용자의 미디어 플레이어에 위한 IP 주소를 자동으로 할당합니다.
- 수동 설정 (고정 IP)을 선택한 경우 IP 주소, 서브넷 마스크 및 DNS 서버의 IP 주소를 입력해 주십시오.




---

자세한 사항은 2장의 **무선 LAN 연결** 부분을 참고해 주십시오.

---

**Q5. 네트워크에서 폴더를 공유하려면 어떻게 해야 하나요?**

공유된 네트워크 파일에 접속하기 위해 네트워크 컴퓨터의 파일이 네트워크 상에서 공유되어 있는지 확인해 주십시오. 자세한 정보는 **네트워크에서 파일 공유** 부분을 참고해 주십시오.

**Q6. 웹사이트에서 온라인으로 미디어를 감상시 심한 렉이 발생합니다.**

- 저속의 연결 또는 높은 인터넷 트래픽으로 인해 이러한 문제가 발생할 수 있습니다. 트래픽이 적은 시간대에 온라인 미디어를 감상해 주십시오.
- 네트워크에서 사용자 대역폭을 제한했을 수 있습니다. 사용자의 ISP(Internet Service Provider)에 문의하여 네트워크 연결을 위한 대역폭을 늘려줄 것을 요청해 보십시오.

**Q7. 인터넷 라디오 또는 TV 스테이션과 같은 인터넷 미디어 서비스를 사용하기만 하면 네트워크 렉이 발생하는 이유가 무엇입니까?**

스트리밍 환경이나 네트워크 안정성/트래픽에 따라 인터넷 미디어 서비스를 사용하기 위한 시간이 몇 분 정도 걸릴 수도 있습니다.

**Q8. 도메인 네트워크에 속한 경우에도 O!PLAY GALLERY를 사용할 수 있습니까?**

가능한 일이지는 하지만 O!PLAY GALLERY가 공식적으로는 도메인 서버 혹은 도메인에 속한 컴퓨터에서 스트리밍을 지원하지 않기 때문에 이 구성과 관련하여 기술 지원 서비스를 제공하지 않습니다. 사용자의 도메인 관리자 또는 Microsoft 사에 지원을 요청해 주십시오.

**Q9. 기타 온라인 미디어 사이트에 접속할 수 있습니까?**

아니요, 사용자께서는 ASUS O!PLAY GALLERY 미디어 플레이어가 제공하는 온라인 미디어 서비스만을 접속하실 수 있습니다. 콘텐츠는 지속적으로 업데이트되거나 추가되고 있음을 참고해 주십시오. 최신 정보는 ASUS 웹사이트에서 확인하실 수 있습니다.

**Q10. 유선과 무선 LAN을 동시에 이용하여 네트워크로 접속할 수 있습니까?**

아니요, 유선과 무선 LAN 연결을 동시에 이용하여 네트워크에 접속할 수 없습니다.

**작동/기능 문제**

**Q1. HD 미디어 플레이어의 작동/기능 문제**

- 전원 콘센트로부터 AC 어댑터의 연결을 해제했다가 다시 연결해 보십시오.

- 끝이 뾰족한 물체를 이용하여 후면부에 위치한 리셋 버튼을 눌러 주십시오.
- 동일한 문제가 지속해서 발생할 경우 ASUS의 기술 지원 센터에 연결해 주십시오.

## 추가 정보

어디에서 HD 미디어 플레이어에 관한 추가 정보를 찾을 수 있습니까?

- **지원 CD 내의 사용 설명서**  
HD 미디어 플레이어의 특징에 관한 자세한 사항은 지원 CD의 사용 설명서를 참고해 주십시오.
- **ASUS 지원 웹사이트**  
최신 버전의 펌웨어, 드라이버, 유틸리티를 ASUS 지원 웹사이트 <http://support.asus.com>에서 다운로드 받을 수 있습니다.

## 일반적인 에러 메세지

| 에러 메세지  | 행동  |
|---|---|
| <ul style="list-style-type: none"> <li>• IP 충돌.</li> <li>• 앨범 정보 획득에 실패했습니다.</li> </ul> | O!Play의 IP 주소 설정을 확인하십시오.   |
| 앨범 생성에 실패했습니다.  | 폴더를 확인하고 앨범이 정확한 장소에 있는지 확인하십시오.  |
| 하드 드라이브가 통합할 수 없습니다.  | 여러 가지 다른 조건 아래에서 이 메시지가 나타납니다. 메시지가 그 주제를 특정화 할 것입니다. 예를 들어, 저장 또는 저널 파일 시스템의 공간이 부족합니다.  |
| 저장 장치를 찾을 수 없습니다.   | 재생하고자 하는 미디어 파일을 포함한 USB 장치를 연결하십시오.  |
| 미디어 라이브러리가 더 많은 저장 공간을 요구합니다: [XXXMB]   | <ol style="list-style-type: none"> <li>1. 미디어 플레이어로부터 USB 장치를 분리하십시오.</li> <li>2. USB 장치를 컴퓨터에 연결하고 요구되는 저장 공간의 확보를 위해 불필요한 파일을 삭제하십시오.</li> <li>3. USB 장치를 미디어 플레이어에 다시 연결하십시오.</li> </ol>                         |
| 미디어 라이브러리를 컴파일하는 미디어 플레이어를 위해 첨부된 저장 파일 시스템의 저널링을 종료해 주십시오.                             | <ol style="list-style-type: none"> <li>1. 미디어 플레이어로부터 USB 장치를 분리하십시오.</li> <li>2. Apple 컴퓨터에 USB 장치를 연결하고 저널링 기능을 해제하여 주십시오. 자세한 정보는 The Apple Help에 문의하여 주십시오.</li> <li>3. USB 장치를 미디어 플레이어에 다시 연결하십시오.</li> </ol> |

| 에러 메시지   | 행동   |
|--|--|
| 읽기 전용 저장 장치에서 미디어 라이브러리를 컴파일 할 수 없습니다.                 | <ol style="list-style-type: none"> <li>1. 미디어 플레이어로부터 USB 장치를 분리하십시오.</li> <li>2. USB 장치를 컴퓨터에 연결하고 읽기 전용 보호가 해제되었는지 확인해 주십시오.</li> <li>3. USB 장치를 미디어 플레이어에 다시 연결하십시오.</li> </ol> |
| 인식되지 않는 저장 장치  | 지원되지 않는 USB 장치 모델입니다. 다른 USB 장치를 이용해 주십시오.   |
| 질문 XX: WD USB HDD 문제 해결                                | 이 메시지는 시스템의 진단 실패 시 나타납니다. 해결을 위해 WD Technical Support에 문의하여 주십시오.   |
| 빈 폴더입니다.   | 선택된 폴더들 중 지원되는 미디어 파일이 없습니다. 정확한 형식의 미디어 파일을 포함하는 다른 폴더를 선택해 주십시오.   |
| 선택된 파일을 재생할 수 없습니다. 미디어 편집 소프트웨어를 이용해 파일을 다시 생성해 주십시오. | <ol style="list-style-type: none"> <li>1. 미디어 플레이어로부터 USB 장치를 분리하십시오.</li> <li>2. USB 장치를 컴퓨터에 연결하고 파일 형식이 정확한지 확인해 주십시오.</li> <li>3. USB 장치를 미디어 플레이어에 다시 연결하십시오.</li> </ol>      |

# 부록

## Notices

### REACH

Complying with the REACH (Registration, Evaluation, Authorisation, and Restriction of Chemicals) regulatory framework, we published the chemical substances in our products at ASUS REACH website at <http://csr.asus.com/english/index.aspx>.

### Federal Communications Commission Statement

This device complies with Part 15 of the FCC Rules. Operation is subject to the following two conditions:

- This device may not cause harmful interference.
- This device must accept any interference including interference that may cause undesired operation.

This equipment has been tested and found to comply with the limits for a Class B digital device, pursuant to Part 15 of the FCC Rules. These limits are designed to provide reasonable protection against harmful interference in a residential installation. This equipment generates, uses and can radiate radio frequency energy and, if not installed and used in accordance with manufacturer's instructions, may cause harmful interference to radio communications. However, there is no guarantee that interference will not occur in a particular installation. If this equipment does cause harmful interference to radio or television reception, which can be determined by turning the equipment off and on, the user is encouraged to try to correct the interference by one or more of the following measures:

- Reorient or relocate the receiving antenna.
- Increase the separation between the equipment and receiver.
- Connect the equipment to an outlet on a circuit different from that to which the receiver is connected.
- Consult the dealer or an experienced radio/TV technician for help.



---

Any changes or modifications to this unit not expressly approved by the party responsible for compliance could void the user's authority to operate this equipment.

---

## **Canadian Department of Communications Statement**

This digital device does not exceed the Class B limits for radio noise emissions from digital device set out in the Radio Interference Regulations of the Canadian Department of Communications.

This class B digital device complies with Canadian ICES-003.

## **GNU General Public License**

### **Licensing information**

This product includes copyrighted third-party software licensed under the terms of the GNU General Public License. Please see The GNU General Public License for the exact terms and conditions of this license. We include a copy of the GPL with every CD shipped with our product. All future firmware updates will also be accompanied with their respective source code. Please visit our web site for updated information. Note that we do not offer direct support for the distribution.

### **GNU GENERAL PUBLIC LICENSE**

Version 2, June 1991

Copyright (C) 1989, 1991 Free Software Foundation, Inc.

59 Temple Place, Suite 330, Boston, MA 02111-1307 USA

Everyone is permitted to copy and distribute verbatim copies of this license document, but changing it is not allowed.

### **Preamble**

The licenses for most software are designed to take away your freedom to share and change it. By contrast, the GNU General Public License is intended to guarantee your freedom to share and change free software--to make sure the software is free for all its users. This General Public License applies to most of the Free Software Foundation's software and to any other program whose authors commit to using it. (Some other Free Software Foundation software is covered by the GNU Library General Public License instead.) You can apply it to your programs, too.

When we speak of free software, we are referring to freedom, not price. Our General Public Licenses are designed to make sure that you have the freedom to distribute copies of free software (and charge for this service if you wish), that you receive source code or can get it if you want it, that you can change the software or use pieces of it in new free programs; and that you know you can do these things.

To protect your rights, we need to make restrictions that forbid anyone to deny you these rights or to ask you to surrender the rights. These restrictions translate to certain responsibilities for you if you distribute copies of the software, or if you modify it.

For example, if you distribute copies of such a program, whether gratis or for a fee, you must give the recipients all the rights that you have. You must make sure that they, too, receive or can get the source code. And you must show them these terms so they know their rights.

We protect your rights with two steps: (1) copyright the software, and (2) offer you this license which gives you legal permission to copy, distribute and/or modify the software.

Also, for each author's protection and ours, we want to make certain that everyone understands that there is no warranty for this free software. If the software is modified by someone else and passed on, we want its recipients to know that what they have is not the original, so that any problems introduced by others will not reflect on the original authors' reputations.

Finally, any free program is threatened constantly by software patents. We wish to avoid the danger that redistributors of a free program will individually obtain patent licenses, in effect making the program proprietary. To prevent this, we have made it clear that any patent must be licensed for everyone's free use or not licensed at all.

The precise terms and conditions for copying, distribution and modification follow.

### **Terms & conditions for copying, distribution, & modification**

0. This License applies to any program or other work which contains a notice placed by the copyright holder saying it may be distributed under the terms of this General Public License. The "Program", below, refers to any such program or work, and a "work based on the Program" means either the Program or any derivative work under copyright law: that is to say, a work containing the Program or a portion of it, either verbatim or with modifications and/or translated into another language. (Hereinafter, translation is included without limitation in the term "modification".) Each licensee is addressed as "you".



Activities other than copying, distribution and modification are not covered by this License; they are outside its scope. The act of running the Program is not restricted, and the output from the Program is covered only if its contents constitute a work based on the Program (independent of having been made by running the Program). Whether that is true depends on what the Program does.

1. You may copy and distribute verbatim copies of the Program's source code as you receive it, in any medium, provided that you conspicuously and appropriately publish on each copy an appropriate copyright notice and disclaimer of warranty; keep intact all the notices that refer to this License and to the absence of any warranty; and give any other recipients of the Program a copy of this License along with the Program.

You may charge a fee for the physical act of transferring a copy, and you may at your option offer warranty protection in exchange for a fee.

2. You may modify your copy or copies of the Program or any portion of it, thus forming a work based on the Program, and copy and distribute such modifications or work under the terms of Section 1 above, provided that you also meet all of these conditions:
  - a) You must cause the modified files to carry prominent notices stating that you changed the files and the date of any change.
  - b) You must cause any work that you distribute or publish, that in whole or in part contains or is derived from the Program or any part thereof, to be licensed as a whole at no charge to all third parties under the terms of this License.
  - c) If the modified program normally reads commands interactively when run, you must cause it, when started running for such interactive use in the most ordinary way, to print or display an announcement including an appropriate copyright notice and a notice that there is no warranty (or else, saying that you provide a warranty) and that users may redistribute the program under these conditions, and telling the user how to view a copy of this License. (Exception: if the Program itself is interactive but does not normally print such an announcement, your work based on the Program is not required to print an announcement.)

These requirements apply to the modified work as a whole. If identifiable sections of that work are not derived from the Program, and can be reasonably considered independent and separate works in themselves, then this License, and its terms, do not apply to those sections when you distribute them as separate works. But when you distribute the same sections as part of a whole which is a work based on the Program, the distribution of the whole must be on the terms of this License, whose permissions for other licensees extend to the entire whole, and thus to each and every part regardless of who wrote it.

Thus, it is not the intent of this section to claim rights or contest your rights to work written entirely by you; rather, the intent is to exercise the right to control the distribution of derivative or collective works based on the Program.

In addition, mere aggregation of another work not based on the Program with the Program (or with a work based on the Program) on a volume of a storage or distribution medium does not bring the other work under the scope of this License.

3. You may copy and distribute the Program (or a work based on it, under Section 2) in object code or executable form under the terms of Sections 1 and 2 above provided that you also do one of the following:
  - a) Accompany it with the complete corresponding machine-readable source code, which must be distributed under the terms of Sections 1 and 2 above on a medium customarily used for software interchange; or,
  - b) Accompany it with a written offer, valid for at least three years, to give any third party, for a charge no more than your cost of physically performing source distribution, a complete machine-readable copy of the corresponding source code, to be distributed under the terms of Sections 1 and 2 above on a medium customarily used for software interchange; or,
  - c) Accompany it with the information you received as to the offer to distribute corresponding source code. (This alternative is allowed only for noncommercial distribution and only if you received the program in object code or executable form with such an offer, in accord with Subsection b above.)

The source code for a work means the preferred form of the work for making modifications to it. For an executable work, complete source code means all the source code for all modules it contains, plus any associated interface definition files, plus the scripts used to control compilation and installation of the executable. However, as a special exception, the source code distributed need not include anything that is normally distributed (in either source or binary form) with the major components (compiler, kernel, and so on) of the operating system on which the executable runs, unless that component itself accompanies the executable.

If distribution of executable or object code is made by offering access to copy from a designated place, then offering equivalent access to copy the source code from the same place counts as distribution of the source code, even though third parties are not compelled to copy the source along with the object code.

4. You may not copy, modify, sublicense, or distribute the Program except as expressly provided under this License. Any attempt otherwise to copy, modify, sublicense or distribute the Program is void, and will automatically terminate your rights under this License. However, parties who have received copies, or rights, from you under this License will not have their licenses terminated so long as such parties remain in full compliance.

5. You are not required to accept this License, since you have not signed it. However, nothing else grants you permission to modify or distribute the Program or its derivative works. These actions are prohibited by law if you do not accept this License. Therefore, by modifying or distributing the Program (or any work based on the Program), you indicate your acceptance of this License to do so, and all its terms and conditions for copying, distributing or modifying the Program or works based on it.
6. Each time you redistribute the Program (or any work based on the Program), the recipient automatically receives a license from the original licensor to copy, distribute or modify the Program subject to these terms and conditions. You may not impose any further restrictions on the recipients' exercise of the rights granted herein. You are not responsible for enforcing compliance by third parties to this License.
7. If, as a consequence of a court judgment or allegation of patent infringement or for any other reason (not limited to patent issues), conditions are imposed on you (whether by court order, agreement or otherwise) that contradict the conditions of this License, they do not excuse you from the conditions of this License. If you cannot distribute so as to satisfy simultaneously your obligations under this License and any other pertinent obligations, then as a consequence you may not distribute the Program at all. For example, if a patent license would not permit royalty-free redistribution of the Program by all those who receive copies directly or indirectly through you, then the only way you could satisfy both it and this License would be to refrain entirely from distribution of the Program.

If any portion of this section is held invalid or unenforceable under any particular circumstance, the balance of the section is intended to apply and the section as a whole is intended to apply in other circumstances.

It is not the purpose of this section to induce you to infringe any patents or other property right claims or to contest validity of any such claims; this section has the sole purpose of protecting the integrity of the free software distribution system, which is implemented by public license practices. Many people have made generous contributions to the wide range of software distributed through that system in reliance on consistent application of that system; it is up to the author/donor to decide if he or she is willing to distribute software through any other system and a licensee cannot impose that choice.

This section is intended to make thoroughly clear what is believed to be a consequence of the rest of this License.

8. If the distribution and/or use of the Program is restricted in certain countries either by patents or by copyrighted interfaces, the original copyright holder who places the Program under this License may add an explicit geographical distribution limitation excluding those countries, so that distribution is permitted only in or among countries not thus excluded. In such case, this License incorporates the limitation as if written in the body of this License.

9. The Free Software Foundation may publish revised and/or new versions of the General Public License from time to time. Such new versions will be similar in spirit to the present version, but may differ in detail to address new problems or concerns.  
  
Each version is given a distinguishing version number. If the Program specifies a version number of this License which applies to it and “any later version”, you have the option of following the terms and conditions either of that version or of any later version published by the Free Software Foundation. If the Program does not specify a version number of this License, you may choose any version ever published by the Free Software Foundation.
10. If you wish to incorporate parts of the Program into other free programs whose distribution conditions are different, write to the author to ask for permission. For software which is copyrighted by the Free Software Foundation, write to the Free Software Foundation; we sometimes make exceptions for this. Our decision will be guided by the two goals of preserving the free status of all derivatives of our free software and of promoting the sharing and reuse of software generally.

## **NO WARRANTY**

11. BECAUSE THE PROGRAM IS LICENSED FREE OF CHARGE, THERE IS NO WARRANTY FOR THE PROGRAM, TO THE EXTENT PERMITTED BY APPLICABLE LAW. EXCEPT WHEN OTHERWISE STATED IN WRITING THE COPYRIGHT HOLDERS AND/OR OTHER PARTIES PROVIDE THE PROGRAM “AS IS” WITHOUT WARRANTY OF ANY KIND, EITHER EXPRESSED OR IMPLIED, INCLUDING, BUT NOT LIMITED TO, THE IMPLIED WARRANTIES OF MERCHANTABILITY AND FITNESS FOR A PARTICULAR PURPOSE. THE ENTIRE RISK AS TO THE QUALITY AND PERFORMANCE OF THE PROGRAM IS WITH YOU. SHOULD THE PROGRAM PROVE DEFECTIVE, YOU ASSUME THE COST OF ALL NECESSARY SERVICING, REPAIR OR CORRECTION.
12. IN NO EVENT UNLESS REQUIRED BY APPLICABLE LAW OR AGREED TO IN WRITING WILL ANY COPYRIGHT HOLDER, OR ANY OTHER PARTY WHO MAY MODIFY AND/OR REDISTRIBUTE THE PROGRAM AS PERMITTED ABOVE, BE LIABLE TO YOU FOR DAMAGES, INCLUDING ANY GENERAL, SPECIAL, INCIDENTAL OR CONSEQUENTIAL DAMAGES ARISING OUT OF THE USE OR INABILITY TO USE THE PROGRAM (INCLUDING BUT NOT LIMITED TO LOSS OF DATA OR DATA BEING RENDERED INACCURATE OR LOSSES SUSTAINED BY YOU OR THIRD PARTIES OR A FAILURE OF THE PROGRAM TO OPERATE WITH ANY OTHER PROGRAMS), EVEN IF SUCH HOLDER OR OTHER PARTY HAS BEEN ADVISED OF THE POSSIBILITY OF SUCH DAMAGES.

## **END OF TERMS AND CONDITIONS**

## ASUS contact information

### ASUSTeK COMPUTER INC.

|           |  |
|-----------|--|
| Address   | 5 Li-Te Road, Peitou, Taipei, Taiwan 11259 |
| Telephone | +886-2-2894-3447                           |
| Fax       | +886-2-2890-7798                           |
| E-mail    | info@asus.com.tw                           |
| Web site  | www.asus.com.tw                            |

#### *Technical Support*

|                |                  |
|----------------|------------------|
| Telephone      | +86-21-38429911  |
| Online support | support.asus.com |

### ASUS COMPUTER INTERNATIONAL (America)

|           |   |
|-----------|---|
| Address   | 800 Corporate Way, Fremont, CA 94539, USA |
| Telephone | +1-510-739-3777                           |
| Fax       | +1-510-608-4555                           |
| Web site  | usa.asus.com                              |

#### *Technical Support*

|                |                  |
|----------------|------------------|
| Telephone      | +1-812-282-2787  |
| Support fax    | +1-812-284-0883  |
| Online support | support.asus.com |

### ASUS COMPUTER GmbH (Germany and Austria)

|                |   |
|----------------|---|
| Address        | Harkort Str. 21-23, D-40880 Ratingen, Germany |
| Fax            | +49-2102-959911                               |
| Web site       | www.asus.de                                   |
| Online contact | www.asus.de/sales                             |

#### *Technical Support*

|                                   |                  |
|-----------------------------------|------------------|
| Component Telephone               | +49-1805-010923* |
| System/Notebook/Eee/LCD Telephone | +49-1805-010920* |
| Support Fax                       | +49-2102-9599-11 |
| Online support                    | support.asus.com |

\* EUR 0.14/minute from a German fixed landline; EUR 0.42/minute from a mobile phone.