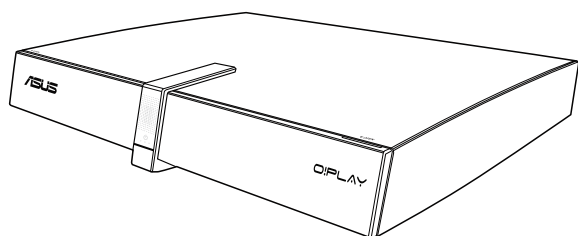




智慧型電視機上盒 O!PLAY TV PRO



使用手冊

T7261

第三版

2012 年 3 月發行

版權所有・不得翻印 © 2011 華碩電腦

本使用手冊包括但不限於其所包含的所有資訊受到著作權法之保護，未經華碩電腦股份有限公司（以下簡稱「華碩」）許可，不得任意地仿製、拷貝、謄抄、轉譯或為其他使用或處分。本使用手冊沒有任何型式的擔保、立場表達或其它暗示。若有任何因本使用手冊或其所提到之產品的所有資訊，所引起直接或間接的資料流失、利益損失或事業終止，華碩及其所屬員工恕不為其擔負任何責任。除此之外，本使用手冊所提到的產品規格及資訊僅供參考，內容亦會隨時更新，恕不另行通知。華碩不負責本使用手冊的任何錯誤或疏失。

本使用手冊中所提及的產品名稱僅做為識別之用，而前述名稱可能是屬於其他公司的註冊商標或是著作權。

目錄

| | |
|--|------|
| 安全性須知 | vi |
| 使用警告指示 | vi |
| 安全事項 | vii |
| CE Mark Warning | viii |
| CE marking for devices without wireless LAN/Bluetooth | viii |
| CE marking for devices with wireless LAN/ Bluetooth | viii |
| Wireless Operation Channel for Different Domains | viii |
| Certification and Compliance | viii |
| NCC 警語 | ix |
| License notice and trademark acknowledgement for Dolby Digital | ix |
| License notice and trademark acknowledgement for DTS 2.0+ Digital Out™ | ix |
| 使用手冊的編排方式 | x |
| 使用手冊是由下面幾個章節所組成： | x |
| 提示符號 | x |
| 哪裡可以找到更多的產品資訊 | x |

第一章：產品介紹

| | |
|--------------------------------|------|
| 歡迎使用 | 1-1 |
| 規格概要 | 1-1 |
| 包裝內容 | 1-3 |
| 認識您的 O!Play TV PRO | 1-4 |
| 系統需求 | 1-4 |
| 組成各部位介紹 | 1-4 |
| 前面板 | 1-4 |
| 後面板 | 1-5 |
| 使用遙控器 | 1-6 |
| 開始使用您的 O!PLAY TV PRO | 1-10 |
| 安裝硬碟 | 1-10 |
| 連接變壓器 | 1-12 |
| 連接硬體裝置到 O!PLAY TV PRO | 1-12 |
| 設定 O!PLAY TV PRO 的數位串流功能 | 1-14 |
| 第一次啟動 O!PLAY TV PRO | 1-14 |

第二章：網路連接

| | |
|--------------|-----|
| 有線網路連接 | 2-1 |
| 無線連接 | 2-3 |
| 無線獲取檔案 | 2-3 |

| | |
|----------------------------------|------|
| 連接至無線區域網路（WLAN） | 2-4 |
| 設定網路用戶端 | 2-4 |
| 透過網路分享檔案 | 2-7 |
| 在 Windows® XP 作業系統中分享檔案 | 2-7 |
| 在 Windows® Vista 作業系統中分享檔案 | 2-8 |
| 在 Windows® 7 作業系統中分享檔案 | 2-10 |
| 在 Mac OS X 10.5.xx 中分享檔案 | 2-12 |
| 在 Linux 作業系統中分享檔案 | 2-13 |

第三章：使用您的 O!PLAY TV PRO

| | |
|---------------------------------|------|
| 主選單 | 3-1 |
| 設定 O!PLAY TV PRO | 3-2 |
| 系統設定 | 3-2 |
| 音效設定 | 3-3 |
| 影像設定 | 3-4 |
| 電視與錄影設定 | 3-4 |
| 播放電影 | 3-6 |
| 遙控器的視訊控制按鈕 | 3-6 |
| 播放電影 | 3-7 |
| 播放音樂 | 3-8 |
| 遙控器的音樂控制按鈕 | 3-8 |
| 播放音樂 | 3-9 |
| 設定音樂播放 | 3-9 |
| 瀏覽圖片 | 3-10 |
| 遙控器上的圖片控制按鈕 | 3-10 |
| 瀏覽圖片 | 3-11 |
| 以幻燈片模式瀏覽圖片 | 3-11 |
| 設定幻燈片的背景音樂 | 3-11 |
| 設定圖片播放 | 3-12 |
| 線上媒體串流 | 3-13 |
| 從 Youtube Leanback 進行線上串流 | 3-13 |
| 從 Facebook 進行線上串流 | 3-14 |
| 從 Acetrax 進行線上串流 | 3-14 |
| 從 Dailymotion 進行線上串流 | 3-15 |
| 串流數位電視節目 | 3-15 |
| 檢視電視節目表 | 3-15 |

| | |
|-------------------------------------|------|
| 即時錄製數位電視節目 | 3-16 |
| 電視節目設定..... | 3-16 |
| 觀看錄製的電視節目 | 3-17 |
| 將錄製的電視節目分享到 Facebook 與 Youtube..... | 3-17 |
| 使用時光平移 | 3-18 |
| 用時光平移錄製數位電視節目 | 3-18 |
| 播放時光平移錄製的數位電視節目 | 3-18 |
| 檔案管理 | 3-19 |
| 重命名檔案 / 資料夾 | 3-19 |
| 使用 O!Direct..... | 3-20 |
| 安裝 O!Direct | 3-20 |
| 透過 O!Direct 串流媒體檔案 | 3-20 |
| 使用 O!MediaShare..... | 3-21 |
| 使用自動播放 | 3-22 |
| 使用 NAS | 3-22 |

第四章：疑難排解

| | |
|------------------------|-----|
| 疑難排解..... | 4-1 |
| 圖像..... | 4-1 |
| 音效..... | 4-3 |
| USB 裝置..... | 4-3 |
| 遙控器..... | 4-4 |
| 韌體更新 | 4-4 |
| 有線、Wi-Fi 與網際網路連線 | 4-5 |
| 操作/功能失效 | 4-6 |

附錄

| | |
|---|-----|
| 注意事項..... | A-1 |
| REACH..... | A-1 |
| Federal Communications Commission Statement..... | A-1 |
| Canadian Department of Communications Statement | A-2 |
| GNU General Public License..... | A-2 |
| Licensing information | A-2 |
| 華碩的連絡資訊..... | A-8 |

安全性須知



請用干抹布清潔此裝置。



請勿將播放器放在不平整或不穩定的物體表面。若播放器受損，請向有資質的維修人員尋求幫助。



請在 5°C (41°F) 到 35°C (95°F) 之間的環境下使用本播放器。



請確認您將此裝置連接至輸入功率正確的電源 (12Vdc, 2A)。



避免播放器淋到水或是暴露在溼氣當中。



請勿在散熱器、取暖器、火爐或功率放大器之類的產生熱量的裝置附近安裝此播放器。



請勿將播放器當作一般垃圾丟棄。本產品零組件設計為可回收利用。這個打叉的垃圾桶標誌表示本產品 (電器與電子裝置) 不應視為一般垃圾丟棄，請依照您所在地區有關廢棄電子產品的處理方式處理。

使用警告指示

| | | |
|--|--|--|
| | | |
| 此三角形、閃電及箭頭的圖示用於警告使用者，在未絕緣的情況下，本產品可能產生會傷害人體的電壓，請小心使用。 | 為了減少產生電擊的危險，請勿擅自拆開本產品。請交由本公司授權之專業人員維修，以維護您的保修權益。 | 此三角形及驚嘆號的圖示用於提醒使用者，請依照使用手冊的說明使用、維護本產品。 |



- 使用電池不正確可能有爆炸的危險，建議您使用相同或推薦的電池，並依照廠商的指示更換電池。
- 請依照指示丟棄廢棄電池。

安全事項

1. Read these instructions.
2. Keep these instructions.
3. Heed all warnings.
4. Follow all instructions.
5. Do not use this apparatus near water.
6. Clean only with dry cloth.
7. Do not block any ventilation openings. Install in accordance with the manufacturer's instructions.
8. Do not install near any heat sources such as radiators, heat registers, stoves, or other apparatus (including amplifiers) that produce heat.
9. Do not defeat the safety purpose of the polarized or grounding-type plug. A polarized plug has two blades with one wider than the other. A grounding type plug has two blades and a third grounding prong. The wide blade or the third prong are provided for your safety. If the provided plug does not fit into your outlet, consult an electrician for replacement of the obsolete outlet.
10. Protect the power cord from being walked on or pinched particularly at plugs, convenience receptacles, and the point where they exit from the apparatus.
11. Only use attachments/accessories specified by the manufacturer.
12. Use only with the cart, stand, tripod, bracket, or table specified by the manufacturer, or sold with the apparatus. When a cart is used, use caution when moving the cart/apparatus combination to avoid injury from tip-over.
13. Unplug this apparatus during lightning storms or when unused for long periods of time.
14. Refer all servicing to qualified service personnel. Servicing is required when the apparatus has been damaged in any way, such as power-supply cord or plug is damaged, liquid has been spilled or objects have fallen into the apparatus, the apparatus has been exposed to rain or moisture, does not operate normally, or has been dropped.

CE Mark Warning



CE marking for devices without wireless LAN/Bluetooth

The shipped version of this device complies with the requirements of the EEC directives 2004/108/EC “Electromagnetic compatibility” and 2006/95/EC “Low voltage directive”.



CE marking for devices with wireless LAN/ Bluetooth

This equipment complies with the requirements of Directive 1999/5/EC of the European Parliament and Commission from 9 March, 1999 governing Radio and Telecommunications Equipment and mutual recognition of conformity.

Wireless Operation Channel for Different Domains

| | | |
|-------------|-----------------|-------------------|
| N. America | 2.412-2.462 GHz | Ch01 through Ch11 |
| Japan | 2.412-2.484 GHz | Ch01 through Ch14 |
| Europe ETSI | 2.412-2.472 GHz | Ch01 through Ch13 |

This equipment may be operated in all member states of the EU. Some areas of France have a restricted frequency band. This equipment may be used indoor only.

Certification and Compliance



CCAI10LP0130T8



NCC 警語

經型式認證合格之低功率射頻電機，非經許可，公司、商號或使用者均不得擅自變更頻率、加大功率或變更原設計之特性及功能。

低功率射頻電機之使用不得影響飛航安全及干擾合法通信；經發現有干擾現象時，應立即停用，並改善至無干擾時方得繼續使用。

前項合法通信，指依電信法規定作業之無線電通信。

低功率射頻電機須忍受合法通信或工業、科學及醫療用電波輻射性電機設備之干擾。



License notice and trademark acknowledgement for Dolby Digital

Manufactured under license from Dolby Laboratories. Dolby and the double-D symbol are trademarks of Dolby Laboratories.

License notice and trademark acknowledgement for DTS 2.0+ Digital Out™



Manufactured under license under US Patent #s: 5,451,942; 5,956,674; 5,974,380; 5,978,762; 6,487,535 & other US and worldwide patents issued & pending. DTS and the Symbol are registered trademarks, & DTS 2.0+ Digital Out and the DTS logos are trademarks of DTS, Inc. Product includes software.
© DTS, Inc. All Rights Reserved.

使用手冊的編排方式

使用手冊是由下面幾個章節所組成：

- 第一章：產品介紹
本章介紹了華碩 O!PLAY TV PRO 的基本資訊。
- 第二章：網路設定與服務
本章介紹如何將華碩 O!PLAY TV PRO 連接至有線或無線網路。
- 第二章：使用您的華碩 O!PLAY TV PRO
本章介紹如何使用華碩 O!PLAY TV PRO。
- 第四章：疑難排解
本章提供一些針對華碩 O!PLAY TV PRO 較常見的疑難的排解方法。

提示符號

為了能夠確保您正確地完成本產品的設定，請務必注意下面這些會在本書出現的標示符號所代表的特殊含意。



警告：提醒您在進行某一項工作時要注意您本身的安全。



小心：提醒您在進行某一項工作時要注意勿傷害到本產品元件。



重要：此符號表示您必須要遵照手冊所描述之方式完成一項或多項軟硬體的安裝或設定。



注意：提供有助於完成某項工作的訣竅和其他額外的資訊。

哪裡可以找到更多的產品資訊

您可以透過下面所提供的兩個渠道來獲得您所使用的華碩產品資訊以及軟硬體的更新資訊等。

1. 華碩網站

您可以到 <http://support.asus.com/> 華碩支援網站下載最新的韌體、驅動程式與公用程式等。

2. 華碩論壇

您可以到 <http://vip.asus.com/forum/> 華碩論壇獲取關於本產品的最新的資訊。

3. 其他檔案

在您的產品包裝盒中除了本手冊所列舉的標準配件之外，也有可能夾帶其他的檔案，譬如經銷商所附的產品保證單據等。

第一章

產品介紹

歡迎使用

感謝您購買此款華碩 O!PLAY TV PRO ！

華碩 O!PLAY TV PRO 可讓您在電視上收聽與觀看數位音訊/視訊（DVBT）串流；檢視與錄製電視節目；在媒體網站如 Facebook 與 Youtube 上分享您錄製的電視節目與媒體檔案；造訪熱門的網際網路站點；及在電視或娛樂系統上觀看外接 USB 儲存裝置/硬碟機或記憶卡上的數位媒體檔。

規格概要

| | |
|------------|---|
| 無線標準 | WiFi 802.11b/g/n |
| 支援視訊格式 | MPEG1/2/4, H.264, VC-1, RM/RMVB, XVID |
| 支援視訊檔副檔名 | .mp4, .mov, .avi, .asf, .wmv, .flv, .mkv, .ts, m2ts, .dat, .mpg, .vob, .mts, .iso, .trp, M1V, M2V, M4V |
| 支援音訊格式 | MP3, WAV, AAC, OGG, FLAC, AIFF, DTS Digital Surround, Dolby Digital, Dolby Digital Plus, PCM/LPCM, Dolby TrueHD, ID3 Tag, MP2, APE, MS-ADPCM/LC-AAC/HE-AAC/COOK/RA-Lossless |
| 支援 3D 視訊格式 | H.264 MVC (.ts, .m2ts, BD iso) |
| 支援圖片格式 | JPEG, BMP, PNG, GIF, TIFF |
| 支援字幕格式 | .srt, .sub, .smi, .idx+sub, .ssa, .ass |
| 檔案系統 | FAT16/32, NTFS, HFS/HFS+, ext3 |
| 電視系統 | 數位電視：DVB-T |
| 硬碟機槽 | 3.5" (1/2/3 TB) |
| 錄影品質 | HDD (3TB , TS Recording) |

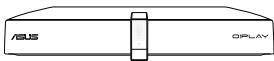
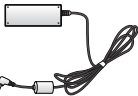
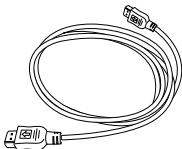


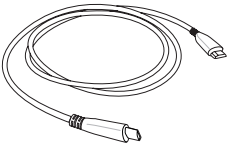


(下頁繼續)

| | |
|---------|-------------------------------|
| I/O 連接埠 | 1 × 電源按鈕 |
| | 1 × 電源（DC-In）連接埠 |
| | 1 × USB 3.0 連接埠 |
| | 2 × USB 2.0 連接埠 |
| | 1 × USB 3.0 連接埠（PC link） |
| | 1 × Gigabit 網路連接埠（1000Mbps） |
| | 1 × HDMI 連接埠（HDMI 1.4） |
| | 1 × 色差端子（Y.Pb.Pr）連接埠 |
| | 1 × 類比視訊輸出 |
| | 1 × 類比音效輸出 |
| | 1 × 數位音效輸出（光纖）連接埠 |
| | 1 × 數位音效輸出（同軸）連接埠 |
| | 1 × SD/MMC/MS/xD 四合一記憶卡插槽 |
| | RF 輸入：天線輸入（迴路線連接埠） |
| | RF 輸出：天線輸出 |
| 尺寸 | 寬 × 深 × 高：30cm × 24.3cm × 4cm |
| | 重量：1100g（包含硬碟機槽） |
| 功耗 | 12V, 3A |
| 運作溫度 | 5°C (41°F) ~ 35°C (95°F) |



規格若有變更，恕不另行通知。

包裝內容

| | | |
|--|---|---|
|  |  |  |
| 華碩 O!PLAY TV PRO 智慧型電視機上盒 | 電源線 | 交流電源變壓器 |
|  |  |  |
| 遙控器 (附兩顆 AAA 電池) | 硬碟機槽位及螺絲 | USB 3.0 連接線 |
|  |  |  |
| 天線連接線 (DTV) (選購)* | AV 端子訊號線 (音效-視訊) | 迴路線 (DTV) |
|  |  |  |
| HDMI 纜線 (選購)* | 支援光碟 (含使用手冊) | 快速使用指南 |



* 部份項目是否包含在包裝內容內視出貨國家或地區而定。

認識您的 O!Play TV PRO

系統需求

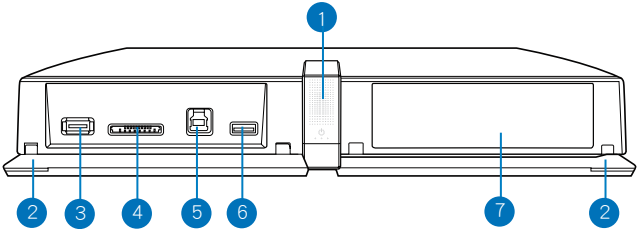
- HDTV、標清電視或帶有 HDMI 連接埠的顯示器
- 儲存裝置（USB 隨身碟 / USB 外接硬碟）
- 儲存卡（SD/MMC/MS/xD）
- RJ-45 網路線，以連接家用或辦公網路（可選）
- Wi-Fi 連線（可選）



- 使用 HDMI 排線將您的 O!PLAY TV PRO 與 HDTV 或 HDMI 顯示器相連。
- 使用附贈的 AV 端子訊號線將您的 O!PLAY TV PRO 與高清電視機相連。

組成各部位介紹

前面板



LED 指示燈與電源按鈕

按下電源按鈕以開啟或關閉 O!PLAY TV PRO。指示燈顯示 O!PLAY TV PRO 的狀態。

| 1 | 指示燈 | 狀態 | 說明 |
|---|---------|----|-----------|
| | 電源狀態指示燈 | 關閉 | 裝置已關閉。 |
| | | 橙色 | 裝置進入待機狀態。 |
| | | 藍色 | 裝置運作中。 |

- 2 前面板蓋
輕推以開啟前面板蓋。

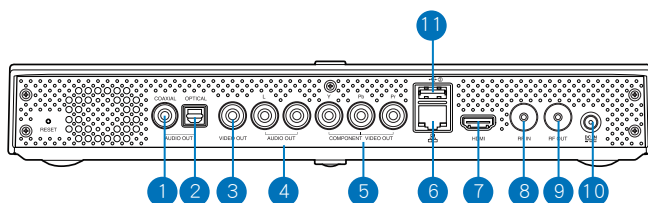
- 3 USB 2.0 連接埠
可連接 USB 2.0 裝置。

- 4 **SD/MMC/MS/xD 記憶卡插槽**
可插入 SD/MMC/MS/xD 卡。
- 5 **USB 3.0 PC link**
用附贈的 USB 3.0 線，將您的 O!PLAY TV PRO 連接到電腦。若您的 O!PLAY TV PRO 已安裝硬碟，可作為外接硬碟機使用。
- 6 **USB 3.0 連接埠**
可連接 USB 3.0/USB 2.0 裝置。
- 7 **硬碟機槽**
按下按鈕解鎖硬碟機槽，以安裝 3.5" 硬碟。



更多詳情，請參考 **安裝硬碟** 章節的說明。

後面板



- 1 **數位音效輸出連接埠（同軸）**
可透過一條同軸線外接一個 Hi-Fi 音效系統。
- 2 **數位音效輸出連接埠（光纖）**
可透過一條光纖線外接一個 Hi-Fi 音效系統。
- 3 **類比視訊輸出**
用一條 AV 訊號線連接電視或其他視訊裝置。
- 4 **類比音效輸出**
用一條 AV 訊號線連接電視或其他音效裝置。
- 5 **色差端子輸出**
用一條 YPbPr 視訊線連接到電視或顯示器。
- 6 **網路連接埠**
透過網路集線器連接至一個區域網路 (LAN)。
- 7 **HDMI 連接埠**
透過 HDMI 線連接 HDMI（High-Definition Multimedia Interface，高解析多媒體連接埠）的相容裝置，可傳送高品質的影像及音效。
- 8 **RF 輸入連接埠（DVBT 天線輸入）**
將附贈的天線連接線連接到此連接埠。



若您使用迴路線，則無需再同時使用天線連接線。

RF 輸出連接埠 (DVB-T 天線輸出)

- 9 將附贈的迴路線一端連接到此連接埠，另一端連接到電視的 RF 輸入連接埠。

電源 (DC-In) 輸入

- 10 將電源變壓器連接到此連接埠。

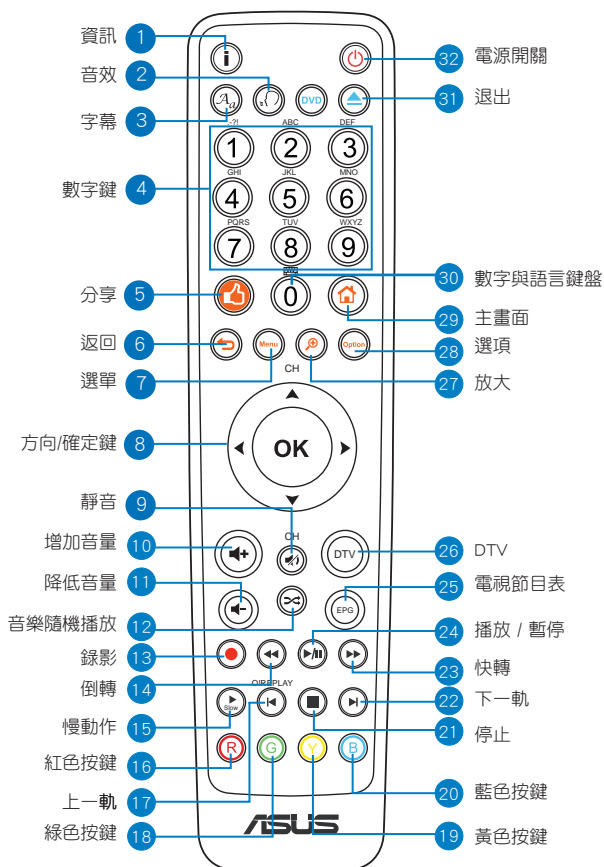
USB 2.0 連接埠


- 11 可連接 USB 2.0 裝置。

使用遙控器



使用遙控器可啟動或關閉 O!PLAY TV PRO，瀏覽選單，以及選擇媒體檔案進行播放，觀看或收聽。



| | | |
|------------------|---|--|
| 1 |  | 資訊 按下以顯示電影、短片、音樂或數位電視頻道的相關資訊，以及時間平移錄影時間條。 |
| 2 |  | 音效 按下以在硬碟/USB/ODD 檔案中選擇一個音效軌道。 |
| 3 |  | 字幕 字幕設定，如位置、大小、時間、語言與顏色。 |
| 4 | | 數字鍵 按數字以選擇想看的電視頻道。 |
| 5 |  | 分享 按下以分享照片、音樂檔、影片及錄製的媒體內容至 Facebook 或 Youtube。 |
| 6 |  | 返回 按下以返回前一個畫面。 |
| 7 |  | 選單 按下以顯示選單。 |
| 方向鍵 / 確定鍵 | | |
| |  | 上/下方向鍵可於子選單的選項中移動。 |
| |  | 上/下方向鍵可減少/新增數值。 |
| 8 |  | 左/右方向鍵可於主畫面的主選單中移動。 左/右方向鍵可於子選單中的欄目條中移動。 |
| |  | 按下 OK 選擇該選項。 |
| 9 |  | 靜音 按下以關閉音效輸出。 |
| 10 |  | 增加音量 按下以增加音量。 |

| | | |
|----|---|--|
| 11 |  | 降低音量 按下以降低音量。 |
| 12 |  | 音樂隨機播放 按下以將您儲存裝置中的音樂檔案分類並隨機播放您的音樂。 |
| 13 |  | 錄影 按下以錄製電視節目。 |
| 14 |  | 倒轉 按下以倒轉目前播放的媒體。 |
| 15 |  | 慢動作 按下可以慢動作播放目前電影。再此按下可回復正常播放速度。 |
| 16 |  | 紅色按鍵 這是一個功能鍵。 |
| 17 |  | 上一軌 按下以返回目前播放媒體的上一軌。 |
| 18 |  | 綠色按鍵 這是一個功能鍵。 |
| 19 |  | 黃色按鍵 這是一個功能鍵。 |
| 20 |  | 藍色按鍵 這是一個功能鍵。 |
| 21 |  | 停止 按下以停止播放。 |
| 22 |  | 下一軌 按下以跳至目前播放媒體的下一軌。 |
| 23 |  | 快轉 按下以快轉目前播放的媒體。 |
| 24 |  | 播放 / 暫停 按下以播放或暫停目前播放的媒體。 |

-
- | | | |
|----|---|---|
| 25 |  | 電視節目表 按下以檢視電子節目表。 |
| 26 |  | DTV 按下以開啟 DTV 功能。 |
| 27 |  | 放大 按下以放大螢幕上的內容。 |
| 28 |  | 選項 按下以從某功能的子選單中檢視或選擇。 |
| 29 |  | 主畫面 按下以返回主畫面。 |
| 30 |  | 字符與語言鍵盤 按下以更改虛擬鍵盤的語言。 |
| 31 |  | 退出 按下以將光碟從外接光碟機中退出。 |
| 32 |  | 電源開關 按下以開啟或關閉 O!PLAY TV PRO 電源。 |
-

開始使用您的 O!PLAY TV PRO



若您需要為 O!PLAY TV PRO 進行保固服務，請務必將其放入原包裝盒中寄回，這樣做能更好的保護您的播放器。若產品由於包裝不當而造成損壞，保固將會無效，華碩也將不會補償或替換由不正確包裝所損壞的任一元件。

安裝硬碟

您可以將一個 3.5 吋硬碟安裝在你的 O!PLAY TV PRO 中。



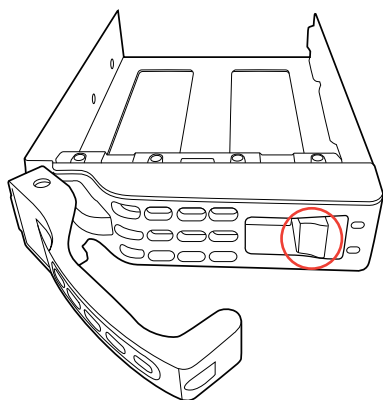
- 硬碟需另行購買。
- 若您將新的硬碟安裝至您的 O!PLAY TV PRO 中，螢幕上將會出現警示資訊，提醒您需將硬碟格式化。按照螢幕上的指示以完成硬碟格式化。任何的異常關閉都會延長下次開機的啟動時間和磁碟檢查時間。磁碟檢查過程可能需要幾分鐘時間，視硬碟容量而異。
- 若您想要將所使用的硬碟上的資料全部刪除，您可以進入 **系統設定 > 系統**，然後選擇 **格式化**。
- 若您需要重新掃描您的硬碟，請執行以下操作之一：
 - 進入 **系統設定 > 系統 > 磁碟掃描機制**，接著點選 **開**。
 - 進入 **系統設定 > 系統 > 磁碟掃描機制 > 重新掃描磁碟**。
- 若由於硬碟安裝不當而引起的任何損壞或故障，華碩將概不負責。
- 華碩概不負責任何資料的遺失或還原。



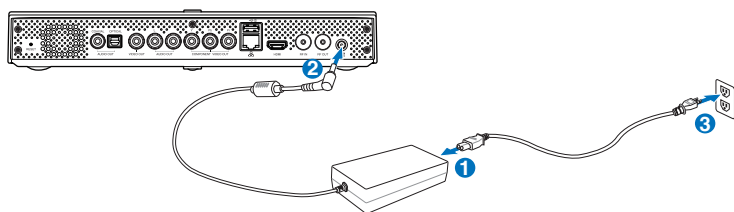
- 任何情況下請勿強行將硬碟安裝到 O!PLAY TV PRO 中。如果安裝不順暢，可能會損壞 SATA 連接埠。
- 請定期備份重要檔案或資料夾以免任何可能由硬碟故障引起的資料丟失。
- 請小心長時間使用硬碟後所導致的裝置高溫。

請依照以下步驟安裝硬碟：

1. 按下硬碟機槽鎖扣以解鎖硬碟機槽。
2. 將硬碟放入硬碟槽並在兩側用螺絲固定。
3. 將安裝有硬碟的硬碟槽安裝到 O!PLAY TV PRO 前面板的硬碟位置。
4. 推回硬碟槽鎖扣並確認硬碟確實到位。



連接變壓器



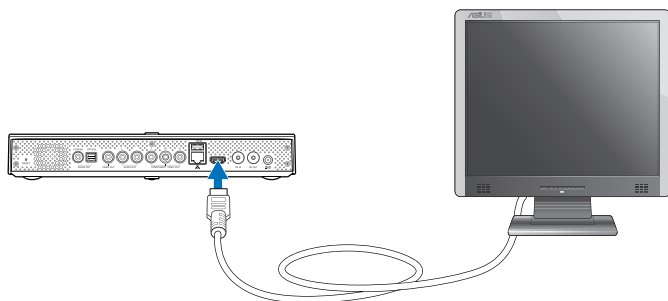
請按照以下步驟連接變壓器：

1. 取出變壓器及電源線，將變壓器與交流電源插頭的電源線連接起來。
2. 將變壓器連接至播放器后面板的電源（DC）輸入連接埠。
3. 將變壓器連上電源。

連接硬體裝置到 O!PLAY TV PRO

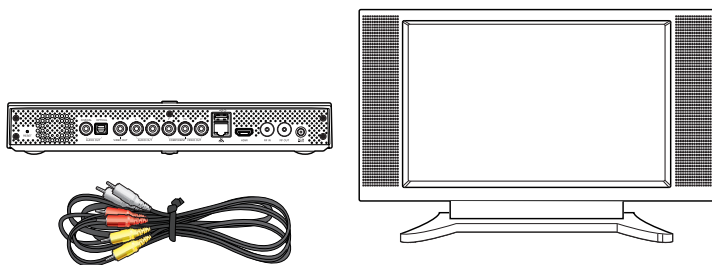
請按照以下步驟連接硬體裝置到 O!PLAY TV PRO：

1. 按以下任一步驟連接硬體裝置：
 - 用一條 HDMI 排線將您的 O!PLAY TV PRO 與 HDTV 或 HDMI 顯示器相連。



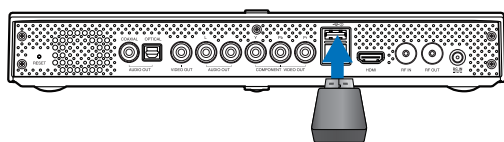
包裝中是否包含 HDMI 線依出貨地區而定。

- 用附贈的 AV 端子訊號線將您的 O!PLAY TV PRO 與高清電視機相連。



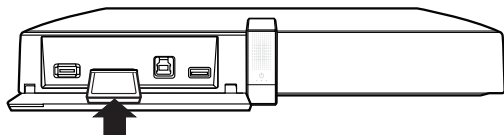
2. 按以下任一步驟連接儲存裝置或儲存卡：

- 將 USB 儲存裝置，如移動硬碟或 USB 隨身碟，插入 O!PLAY TV PRO 前面板的 USB 連接埠。



您也可以安裝一顆硬碟在硬碟槽。更多詳情，請參考 **安裝硬碟** 部份的說明。

- 將儲存卡，如 SD/MMC/MS/xD 卡，插入 O!PLAY TV PRO 前面板相應的卡槽。



3. 用音效線將您的音效系統與 O!PLAY TV PRO 相連。

設定 O!PLAY TV PRO 的數位串流功能

O!PLAY TV PRO 可讓您在電視上欣賞 .mpeg 格式的高解析度音效和視訊 (DVB-T) 串流。



在使用 O!PLAY TV PRO 的數位串流功能之前，請與本國電信業者或本地電視台確認，您所在的地區是否支援 DVB-T 訊號（地面數位電視廣播）。

請依照以下步驟設定 O!PLAY TV PRO 用於數位串流：

1. 用一條 HDMI 連接您的 HDTV 或用 AV 端子線連接您的高清電視。
2. 將天線連接到 O!PLAY TV PRO 的 RF 輸入（天線輸入）連接埠。
3. 將迴路線的一端連接到 O!PLAY TV PRO 的 RF 輸出（天線輸出）連接埠，另一端連接到您的 HDTV 或高清電視的 RF 輸入（天線輸入）連接埠。



- 視地區而定，O!PLAY TV PRO 包裝中可內能包含天線連接線或迴路線。
- 關於數位電視節目串流的更多詳請，請參考第三章中 串流數位電視節目的說明。

第一次啟動 O!PLAY TV PRO

當您第一次啟動 O!PLAY TV PRO 時，螢幕上會出現一系列畫面來引導您進行一些基本設定。

請按照以下步驟進行第一次啟動：

1. 開啟您的 O!PLAY TV PRO 與 HDTV、TV 或 HDMI 顯示器。
 - 若您使用的是 HDTV 或 TV，請將其設為視訊模式。
 - 若您使用的是 HDMI 顯示器，請確定將其解析度設為 HDMI。
2. 螢幕上出現設定精靈。請按照指令完成設定。



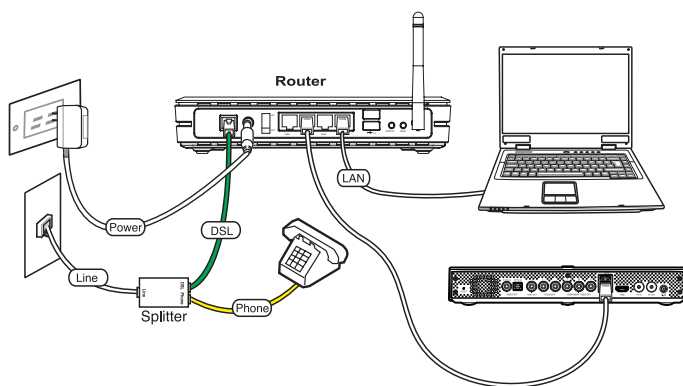
- 請參閱您的 HDMI 顯示器使用手冊。
- 請使用遙控器控制畫面。

第二章

網路連接

有線網路連接

用一根 RJ-45 網路線將您的 O!PLAY TV PRO 與家庭或辦公室網路相連。



請按以下步驟連接網路：

1. 將 RJ-45 網路線的一端插入 O!PLAY TV PRO 後側的網路連接埠，另一端插入路由器的 LAN 連接埠。
2. 將電腦或其他所需裝置與路由器相連。







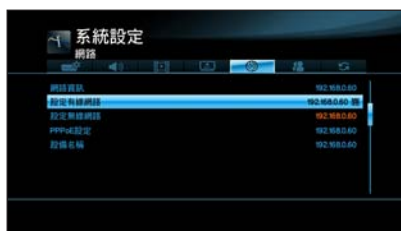
更多資訊請參閱您的路由器的使用說明。

3. 將所有所需裝置連接至您的 O!PLAY TV PRO。



更多資訊請參閱第一章「**連接硬體裝置到 O!PLAY TV PRO**」部份的說明。

- 在主畫面中，按左/右方向鍵  /  移動至 **系統設定** 選單，然後點選 。
- 選擇 **網路** > **設定有線連接** 並按下 .



- 選擇 **DHCP IP (自動)** 或 **Fix IP (手動)** 作為您的設定類型。使用導航鍵輸入 **IP 位址與子網路遮罩**。
 - 若您選擇 **DHCP IP (自動)**，DHCP 伺服器將自動為您的 O!PLAY TV PRO 指定一個 IP 位址。
 - 若您選擇 **Fix IP (手動)**，輸入 IP 位址 與 子網路遮罩。



- 使用上 / 下方向鍵  /  增加/減少數值。
- 使用左 / 右方向鍵  /  移動系統選單中的其他選項。



- 您可以使用 **IP 位址與子網路遮罩**的預設設定：
 - IP 位址：192.168.0.2
 - 子網路遮罩：255.255.255.0
- 您也可以從網際網路服務提供商 (ISP) 中獲取 IP 位址與子網路遮罩。
- 若您無法連線到辦公網路，請連絡您的網路管理者。
- 若您想要獲取網路分享檔案，確認這些檔案已被分享於網路中。更多資訊請參閱「**透過網路分享檔案**」部份的內容。

- 在確認對話框中選擇 **是** 儲存設定，或選擇 **取消** 放棄設定。
- 在您的電腦上，您可以手動設定 IP 位址。



更多資訊，請參考本章中 **設定網路用戶端** 部份的說明。

無線連接

無線獲取檔案

請按照以下步驟無線獲取檔案：

1. 連接所需裝置並設定您的無線網路。將您的無線網路設定為 Ad-Hoc 模式。



- 更多無線連接相關資訊請參閱您的無線路由器附贈的檔案。
- 欲建立一個無線連接，您需要在你的電腦上使用一張 IEEE 802.11b/g/n 無線網路卡。
- 某些電腦可能內建無線功能。請參閱您的電腦的附贈手冊。

2. 您可以在您的電腦上設定 IP 位址。



- 更多資訊請參閱本章節「設定網路用戶端」。
- 請使用以下預設的 IP。
 - IP 位址：192.168.59.xxx (xxx 可以是 2 至 254 之間的任何一個數字。請確認 IP 位址未被任何裝置使用。)
 - 子網路遮罩：255.255.255.0 (與高解析播放器相同)。



3. 請確認含有您想要獲取的文檔的資料夾已被分享。



更多資訊請參考本章節「透過網路分享檔案」部份的內容。

連接至無線區域網路（WLAN）

按照以下步驟連接至一個 WLAN：

1. 請按照無線連接至一個家庭網路中步驟 2- 5 進行設定。
2. 選擇 Infrastructure (AP) 作為您的連線模式並且按下 。您的高解析播放器開始搜尋無線基地台。
3. 在清單中選擇您想要連接的基地台。按下 。
4. 稍作等候，直至您的播放器連接至所選基地台。
5. 當無線連接成功建立后，所選基地台的 IP 位址會在網路選單中出現。
6. 您現在可以從網路電腦的分享資料夾中獲取檔案。

設定網路用戶端

為有線或無線用戶端設定 IP 位址

按照以下步驟為有線或無線用戶端設定 IP 位址：

1. 為存取華碩 O!PLAY TV PRO，您必須在您的有線或無線用戶端或電腦上擁有正確的 TCP/IP 設定。請確認用戶端的 IP 位址與 O!PLAY TV PRO 位於相同工作組與子網路內。
2. 按照以下指示並結合電腦上所安裝的作業系統操作。

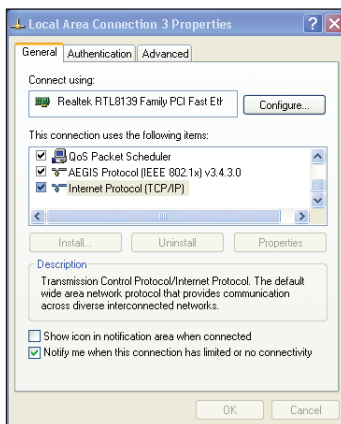


請使用以下預設 IP 設定：

- IP 位址：192.168.0.xxx（有線網路電腦）或 192.168.59.xxx（無線網路電腦）
xxx 可以是 2 至 254 之間任何一個數字，確認 IP 位址未被其他裝置使用。
 - 子網路遮罩：255.255.255.0（與 O!PLAY TV PRO 相同）。
-

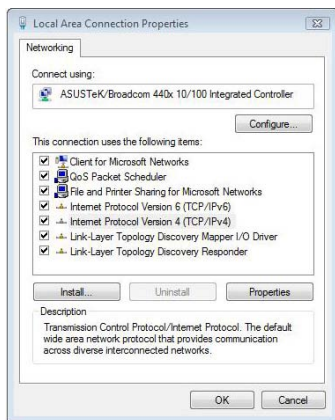
Windows® XP

1. 依次點選 **Start > Control Panel > Network Connection**。右鍵點選 **Local Area Connection**，然後選擇 **Properties**。
2. 選擇 **Internet Protocol (TCP/IP)**，然後點選 **Properties**。
3. 選擇 **Use the following IP address**，接著手動輸入 IP 地址（IP Address）與子網路遮罩（Subnet Mask）。
4. 完成後點選 **OK**。



Windows® Vista

1. 依次點選 **Start > Control Panel > Network and Sharing Center**。右按 **Local Area Connection** 然後選擇 **Properties**。
2. 選擇 **Internet Protocol Version 4 (TCP/IPv4)**，然後點選 **Properties**。

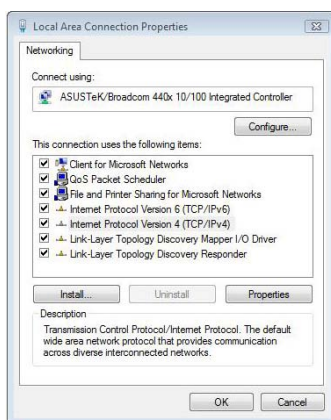


3. 選擇 **Use the following IP address** , 接著手動輸入 IP 地址 (IP Address) 與子網路遮罩 (Subnet Mask) 。
4. 完成後點選 **OK** 。



Windows® 7

1. 依次點選 **Start > Control Panel > Network and Sharing Center** 。右按 **Local Area Connection** 然後選擇 **Properties** 。
2. 選擇 **Internet Protocol Version 4 (TCP / IP v 4)** , 然後點選 **Properties** 。



3. 選擇 **Use the following IP address** , 接著手動輸入 IP 位址 (IP Address) 與子網路遮罩 (Subnet Mask) 。
4. 完成後點選 **OK** 。

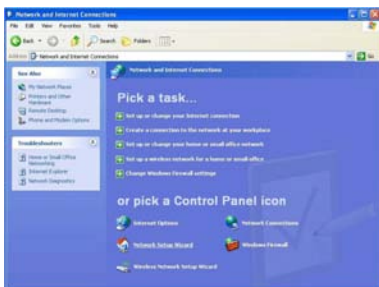


透過網路分享檔案

在 Windows® XP 作業系統中分享檔案

請按照以下步驟設定您的電腦以允許檔案分享：

1. 點選 Start > Control Panel > Network and Internet Connection > Network Setup Wizard。

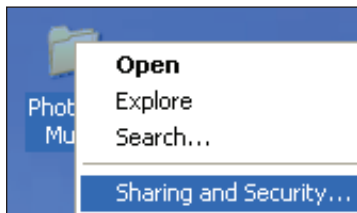


2. 選擇 Turn on File and printer sharing。
3. 結束後點選 Finish。



在 Windows® XP 作業系統中分享文檔：

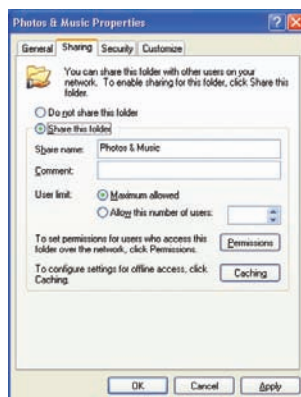
1. 在您的電腦上選擇您想要分享的資料夾。
2. 右按所選資料夾，然後選擇 Sharing and Security...。



3. 勾選 **Share this folder**。

若您想要為其他網路用戶端設定權限，請點選 **Permissions**。完成後，點選 **Apply** 儲存設定。

4. 資料夾的圖示上會增加一個手的圖示 ，表示資料夾已成功地設定為分享資料夾。



在 Windows® Vista 作業系統中分享檔案

您可以透過以下兩種途徑在 Windows® Vista 作業系統中分享檔案：

- 從電腦上的一個資料夾中分享文檔。
- 在公共資料夾中分享文檔。

從電腦上的一個資料夾中分享檔案

請按照以下步驟從電腦上的一個資料夾中分享檔案：

1. 在您的電腦上選擇你想要分享的文檔的資料夾。
2. 右按所選資料夾然後點選 **Share**。
3. 於檔案分享畫面中，從下拉式清單中選擇您想要分享檔案的網路用戶端，然後點選 **Add**。
4. 若您想要為其他網路用戶端設定權限，請在 **權限等級**（Permission Level）中選擇下拉式清單的任一使用權限等級。
 - **Reader**：本選項允許使用者擁有分享檔案的唯讀權限。使用者不可以新增、變更或刪除分享檔案。
 - **Contributor**：本選項允許使用者瀏覽與新增分享檔案。使用者只能變更或刪除自己所分享的檔案。
 - **Co-owner**：本選項允許用戶端瀏覽，變更或刪除分享文檔。
5. 設定完成後，點選 **Share**。

在公共資料夾中分享檔案

公共資料夾允許您在電腦上與他人分享文檔或透過網路與其他用戶端分享文檔。

請按照以下步驟在公共資料夾中分享檔案：


1. 點選  > Documents。
2. 選擇導航面板中的 **Favorite Links**，點選 **Public**。將您想要分享的檔案或資料夾放入公共資料夾的任一子資料夾中。




請參考以下章節限制其他用戶端進入公共資料夾分享資料夾或檔案。

限制用戶端進入公共資料夾：

您可以開啟密碼保護的分享功能將權限限制於那些擁有您電腦的帳戶與密碼的用戶端。

1. 點選  > **Control Panel** > **Network and Internet** > **Network and Sharing Center** 進入網路與分享中心。
2. 在 **Password protected sharing** 下拉式清單中選擇 **Turn on password protected sharing**。
3. 完成後，點選 **Apply** 儲存設定。

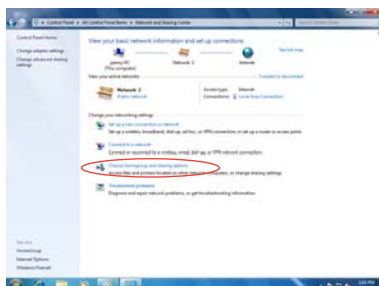
為用戶端設定存取公共資料夾的權限等級：

1. 點選  > **Control Panel** > **Network and Internet** > **Network and Sharing Center** 進入網路與分享中心。
2. 在 **Public folder sharing** 下拉式選單中選擇以下任一項目：
 - 開啟分享，允許任何網路用戶端分享文檔。
 - 開啟分享，允許任何網路用戶端開啟，變更或建立文檔。
 - 關閉分享（僅登入此電腦的用戶端可以分享文檔）。
3. 完成後，點選 **Apply** 儲存設定。

在 Windows® 7 作業系統中分享檔案

請按照以下步驟設定您的電腦以允許檔案分享：

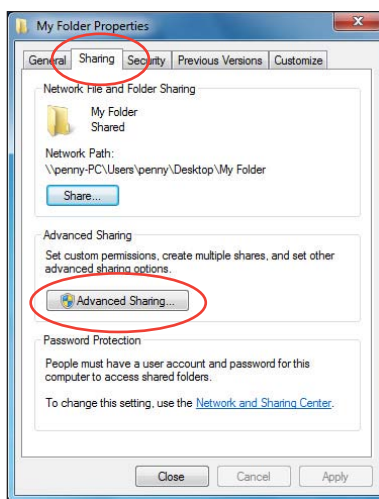
1. 依次點選 Start > **Control Panel** > **Network and Internet** > **Network and Sharing Center** > **Choose homegroup and sharing options** > **Change advanced sharing settings....**



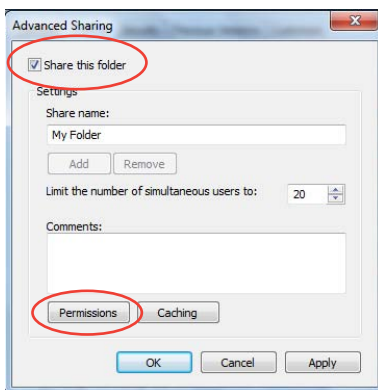
2. 請確認以下選項被正確選擇：
- Turn on network discovery
 - Turn on file and printer sharing
 - Media streaming is off
 - Allow Windows to manage homegroup connections (recommended)

請按照以下步驟在 Windows® 7 作業系統中分享檔案：

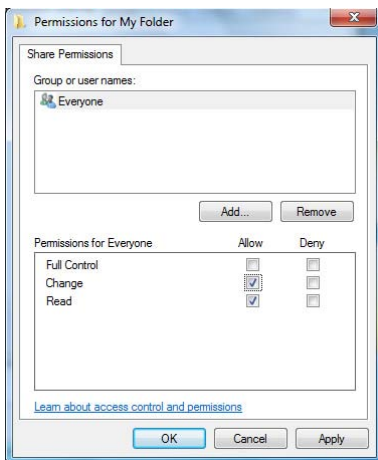
1. 在您的電腦上選擇您想要分享的資料夾。
2. 右按並選擇 **Properties**。
3. 點選 **Sharing > Advanced Sharing...**。



4. 勾選 **Share this folder**，然後點選 **Permissions**。



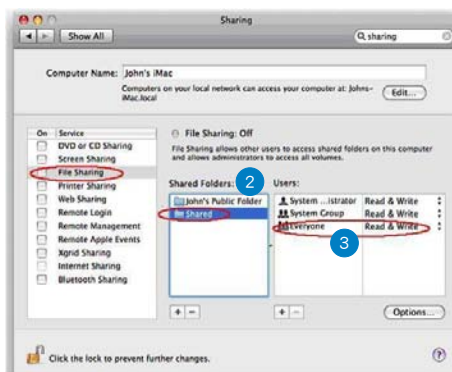
5. 選擇您想要分享檔案的網路用戶端，然後設定 **access control** 選項。



在 Mac OS X 10.5.xx 中分享檔案

請按照以下步驟在 Mac 作業系統中分享檔案：

1. 選擇 Apple 選單 > **System Preferences**。點選 **Sharing**。
2. 點選 + 圖示顯示可獲得的資料夾。移動至您想要分享的資料夾。
3. 新增用戶端群 everyone。
4. 重複步驟 2 - 3 分享其他資料夾。
5. 完成後點選 **Options...**。




6. 勾選 **Share files and folders using SMB**，然後點選 **Done**。



在 Linux 作業系統中分享檔案

請按照以下步驟在 Linux 作業系統中分享檔案：

1. 在電腦中選擇含有您想要分享檔案的資料夾。
2. 右按資料夾並點選 **Sharing > Windows Sharing**。
3. 在 **Windows Sharing** 中勾選以下項目：分享此項目與其內容，允許所有用戶端，並開啟分享。
4. 完成後點選 **OK**。資料夾的圖示上會增加一個手的圖示 ，表示資料夾已成功地設定為分享資料夾。

This image shows a single sheet of white paper with horizontal ruling lines. The lines are evenly spaced and run across the width of the page. There are no margins, text, or other markings on the paper.

第三章

使用您的 O!PLAY TV PRO

主選單

主選單中共有以下選項可供選擇，分別為：系統設定、DTV、預約錄影、檔案管理、電影、音樂、圖片、線上媒體與 NAS。







- **檔案管理** 選項允許您查看您的儲存裝置與網路中的所有媒體。

設定 O!PLAY TV PRO

系統設定

系統設定選單可讓您進行系統相關設定，如 選單語言、文字編碼格式與其他設定。

請依照以下步驟進行系統設定：

1. 在主選單中使用左 / 右方向鍵  /  移動至 **系統設定**，然後按下 **OK**。
2. 在系統設定畫面，使用上 / 下方向鍵  /  移動至您想要設定的選項進行設定：




- **選單語言**：選擇您想要的選單語言。
- **文字編碼**：選擇您偏好的編碼格式。
- **時間**：手動或自動（透過 DTV）設定系統時間，或透過時區選擇來設定。
- **Entry Page**：設定開機時出現的主畫面。您可以將其設定為自動、DTV 或主選單。

預設情況下，O!PLAY TV PRO 設定為自動顯示 DTV 畫面。若 DTV 服務無法運作，則開機預設會自動顯示主選單畫面。

- **R/RW 自動播放**：選擇 **開** 以自動播放連接到 O!PLAY TV PRO 的外接 USB 硬碟中的內容。
- **螢幕保護**：可讓您開啟或關閉螢幕保護功能。
- **省電模式**：可讓您開啟或關閉省電功能。
- **恢復播放**：可讓您開啟或關閉恢復播放功能。
- **回復預設值**：可讓您將系統設定回復為出廠預設值。






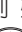


將系統回復到出廠預設值將刪除所有資料與已做的設定。

- **磁碟掃描機制**：可讓您開啟自動掃描功能，可自動掃描並為內部或外接儲存裝置建立索引。
 - **格式化**：可讓您格式化內部或外接儲存裝置。
 - **HDD Information**：顯示硬碟資訊。
 - **系統指示燈**：可讓您開啟或關閉系統指示燈。
3. 按下 **OK** 儲存設定，或按下  取消設定。

音效設定

聲音設定選單可讓您設定音效模式或音效輸出，如夜間模式、HDMI 輸出、環繞音效與聲音同步。

請依照以下步驟進行音效設定：







1. 在主選單中使用左 / 右方向鍵  /  移動至 **系統設定**，然後按下 。
2. 移動到 **聲音**，使用上 / 下方方向鍵  /  選擇您想要進行的設定：
 - **夜間模式**：若您想要在夜晚聽音樂而不打擾他人，選擇此項設定。
 - **HDMI 輸出**：若音效輸出來自經由 HDMI 線連接到 O!PLAY TV PRO 的外接高解析顯示器，則選擇此設定。
 - **SPDIF 輸出**：若使用 S/PDIF 音效接收器，則選擇此設定。
 - **環繞音效**：此項目用來設定環繞音效。
 - **聲音同步**：選擇此項目可將聲音同步功能設為自動、手動或關閉。
3. 按下右方向鍵  來顯示您選擇的音效設定中的選項。



影像設定

影像設定選單可讓您進行影像設定，如螢幕比例、電視系統、影像縮放、雜訊抑制與 1080P 24Hz。

請依照以下步驟進行影像設定：


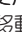

1. 在主選單中使用左 / 右方向鍵  /  移動至 **系統設定**，然後按下 。
2. 移動到 **影像**，使用上 / 下方向鍵  /  選擇您想要進行的設定：
 - **螢幕比例**：選擇您想要的外觀比例，即圖像的寬和高在外接顯示器上的比例或尺寸。
 - **電視系統**：從選項中選擇您偏好的電視系統。
 - **影像縮放**：可讓您開啟或關閉視訊的縮放功能。
 - **雜訊抑制**：可讓您開啟或關閉雜訊抑制功能。
 - **1080P 24Hz**：可讓您開啟或關閉 1080P 24Hz 功能。
3. 按下右方向鍵  來顯示您選擇的影像設定中的選項。



電視與錄影設定

電視與錄影設定選單可讓您進行數位電視與錄影設定，如電視收視地區、頻道掃描、錄影裝置、錄影優先權與時光平移。

請依照以下步驟進行電視與錄影設定：

1. 在主選單中使用左 / 右方向鍵  /  移動至 **系統設定** > **電視與錄影**，然後按下 。



2. 使用上 / 下方向鍵  /  選擇您想要進行的設定：

- **電視收視地區：**在掃描數位電視頻道時，從清單中選擇所在國家或地區。
- **頻道掃描：**可讓您設定 O!PLAY TV PRO 自動或手動掃描 DTV 頻道。
- **錄影裝置：**將硬碟設為預設儲存裝置用來儲存錄製的視訊內容。
- **錄影優先權：**可讓您選擇錄影優先權。
- **時光平移：**可讓您暫停並在後台錄製電視節目。



更多資訊，請參考 **串流數位電視節目** 部份的說明。




播放電影

遙控器的視訊控制按鈕




| 按鍵 | 功能 |
|---|--|
|  | 顯示影片檔案的資訊。 |
|  | 回到上一個畫面。 |
|  | 切換播放與暫停。 |
|  | 倒轉：反復按下此鍵可改變倒轉速度，可選擇 x1.5、x2、x4、x8、x16、x32 或是正常速度（x1）。 |
|  | 快轉：反復按下此鍵可改變快轉速度，可選擇 x1.5、x2、x4、x8、x16、x32 或是正常速度（x1）。 |
|  | 停止播放。 |
|  | 設定視訊播放。 |
|  | 增加音量。 |
|  | 降低音量。 |
|  | 跳至上一軌。 |
|  | 跳至下一軌。 |
|  | 關閉音效輸出。 |

播放電影

請按以下步驟播放電影：

1. 在主選單中使用左 / 右方向鍵  /  移動至 **電影**，然後按下 。



2. 使用上 / 下方向鍵  /  選擇影片檔案來源，然後按下 。



3. 使用上 / 下方向鍵  /  移動至您想要播放的影片。按下  或  進行播放。您可以按下選項按鈕  選擇電影效果。




播放音樂

遙控器的音樂控制按鈕








| 按鍵 | 功能 |
|---|---|
|  | 顯示音樂檔案的資訊。 |
|  | 回到上一個畫面。 |
|  | 切換播放與暫停。 |
|  | 倒轉：反復按下此鍵可改變倒轉速度，可選擇 x1.5、x2、x4、x8、x16、x32 或是正常速度 (x1)。 |
|  | 快轉：反復按下此鍵可改變快轉速度，可選擇 x1.5、x2、x4、x8、x16、x32 或是正常速度 (x1)。 |
|  | 停止播放。 |
|  | 設定音樂播放。 |
|  | 增加音量。 |
|  | 降低音量。 |
|  | 跳至上一首。 |
|  | 跳至下一首。 |
|  | 關閉音效輸出。 |

播放音樂

請按以下步驟播放音樂：

1. 在主選單中使用左 / 右方向鍵  /  移動至 音樂，然後按下 。







2. 使用上下方向鍵  /  選擇音樂檔案來源，然後按下 .
3. 使用上/下方向鍵  /  移動至您想要播放的音樂。按下  或  進行播放。

設定音樂播放

音樂播放設定選單允許您設定重複、連續、隨機播放等功能。

請按照以下步驟進行音樂播放設定：

1. 播放音樂時，按下  進入音效播放設定選單。
2. 使用上 / 下方向鍵  /  移動至您想要設定的功能：播放一次、重複單曲、連續播放與隨機播放。按下  確認選擇。













瀏覽圖片

遙控器上的圖片控制按鈕

| 按鍵 | 功能 |
|---|--|
|  | 顯示圖片檔案的資訊。 |
|  | 回到上一個畫面。 |
|  | 切換播放與暫停。 |
|  | 倒轉：反復按下此鍵可改變倒轉速度，可選擇 x1.5、x2、x4、x8、x16、x32 或是正常速度（x1）。 |
|  | 快轉：反復按下此鍵可改變快轉速度，可選擇 x1.5、x2、x4、x8、x16、x32 或是正常速度（x1）。 |
|  | 停止播放。 |
|  | 設定圖片播放。 |
|  | 增加音量。 |
|  | 降低音量。 |
|  | 跳至上一張圖片。 |
|  | 跳至下一張圖片。 |
|  | 關閉音效輸出。 |

瀏覽圖片





請按以下步驟瀏覽圖片：

1. 在主選單中使用左 / 右方向鍵  /  移動至 圖片，然後按下 。
2. 使用上 / 下方向鍵  /  或左 / 右方向鍵  /  選擇圖片來源，然後按下 。找到您想要查看的圖片。
3. 按下  瀏覽圖片。按下  以幻燈片模式瀏覽圖片。




以幻燈片模式瀏覽圖片

請按照以下步驟以幻燈片模式瀏覽圖片：

1. 當您所選擇的圖檔以全螢幕播放時，可按下遙控器上的  開啟幻燈片播放模式，位於相同資料夾的圖片將依序播放。
2. 按下  暫停幻燈片播放。
按下  或  返回至源資料夾。

設定幻燈片的背景音樂

請依照以下步驟設定幻燈片的背景音樂：

1. 在您開始瀏覽圖片前，請先使用 音樂 功能播放音樂檔案。
2. 按下  回到主選單，接著再選擇 圖片 功能播放幻燈片，即可完成幻燈片背景音樂的設定。



請確認按下  而非  播放音樂，否則背景音樂將不會播放。

設定圖片播放

圖片播放設定選單允許您設定幻燈片播放時間、幻燈片切換、播放模式、影像輸出設定等功能。

請按照以下步驟進行圖片播放設定：

1. 播放圖片時，按下 **Option** 進入圖片播放設定選單。
2. 使用上 / 下方向鍵 **▲** / **▼** 移動至您想要設定的功能。按下 **OK** 進入子選單確認選擇。
3. 移動至想要的選項，然後按下 **OK** 儲存設定，或按下 **Back** 取消設定。



線上媒體串流

O!PLAY TV PRO 提供線上媒體服務，包括 Youtube Leanback、Youtube XL、Facebook、Acetrex、Dailymotion、Internet Radio、Flickr、Picasa、RSS News、Mediafly、Yahoo Stock、Weather、Podcast 等等。







線上內容會持續新增和更新。請造訪華碩網站 <http://tw.asus.com> 獲取最新資訊。



- 請確認您的 O!PLAY TV PRO 已連線到網際網路。然而，當網際網路連線不正常或被阻止時，網路連線可能會被關閉。
- 請確認您的 O!PLAY TV PRO 已經由有線或無線網路連連線到網際網路。更多資訊請參考第二章的說明。
- 若某線上媒體未先行通知而暫停或終止服務，華碩不承擔任何責任。






請依以下步驟串流線上媒體：

1. 在主選單中使用左 / 右方向鍵  /  移動至 **線上媒體**，然後按下 。
2. 用四個方向鍵（左右上下）來選擇您想使用的線上媒體服務，然後按下 。

從 Youtube Leanback 進行線上串流

您的 O!PLAY TV PRO 可讓您存取 Youtube Leanback，在外接顯示器上全螢幕觀賞連續的高解析度 Youtube 內容。

請依照以下步驟從 Youtube Leanback 進行串流：

1. 在主選單中使用左 / 右方向鍵  /  移動至 **線上媒體**，然後按下 。
2. 選擇 **Youtube Leanback** 並按下 。
3. 選擇您想要串流的 Youtube 內容並按下 。







關於 Youtube Leanback 的更多資訊，請參考 Youtube 說明：<http://www.google.com/support/youtube/>。

從 Facebook 進行線上串流

您的 O!PLAY TV PRO 可讓您存取 Facebook，串流來自您 Facebook 帳號的圖片與視訊到外接顯示器上。同時可讓您將 O!PLAY TV PRO 中錄製的視訊發佈到您的 Facebook 帳號。

請依照以下步驟從 Facebook 進行串流：

1. 在主選單中使用左 / 右方向鍵  /  移動至 **線上媒體**，然後按下 。
2. 選擇 **Facebook** 並按下 .
3. 登入您的 Facebook 帳號。您現在就可以從 Facebook 帳號串流照片和視訊到外接顯示器了。







若您還沒有 Facebook 帳號，請至 Facebook 網站 <http://www.facebook.com> 註冊一個。

從 Acetrax 進行線上串流

您的 O!PLAY TV PRO 可讓您存取 Acetrax，可讓您串流租賃或購買的電影到外接顯示器上。

請依照以下步驟從 Acetrax 進行串流：

1. 在主選單中使用左 / 右方向鍵  /  移動至 **線上媒體**，然後按下 .
2. 選擇 **Acetrax** 並按下 .
3. 登入您的 Acetrax 帳號。您現在就可以從 Acetrax 帳號串流租賃或購買的電影到外接顯示器了。



Acetrax 為一些歐洲國家如英國、奧地利、愛爾蘭、義大利、法國、德國、列支敦士登與瑞士等的註冊使用者提供電影租賃或購買服務。







若您還沒有 Acetrax 帳號，請至 Acetrax 網站 <http://www.acetrax.com> 註冊一個。

從 Dailymotion 進行線上串流

您的 O!PLAY TV PRO 可讓您存取 Dailymotion，串流視訊、短片或電視節目到您的外接顯示器上。

請依照以下步驟從 Facebook 進行串流：

1. 在主選單中使用左 / 右方向鍵  /  移動至 **線上媒體**，然後按下 。
2. 選擇 **Dailymotion** 並按下 。您現在可以從 Dailymotion 串流視訊、短片或電視節目到您的外接顯示器了。

串流數位電視節目




您的 O!PLAY TV PRO 可讓您串流數位電視節目到您的外接顯示器，還可讓您錄製數位電視節目到內部儲存裝置。



- 在使用數位電視功能之前，請確認您已進行電視與錄影設定。更多資訊，請參考 **電視與錄影設定** 章節。
- 若您已設定數位電視功能為 **自動掃描**，您的 O!PLAY TV PRO 將自動掃描數位電視頻道，您可以從主選單中進入數位電視功能。
- 在錄製數位電視節目之前，請確認您已安裝一顆內部硬碟到 O!PLAY TV PRO。

檢視電視節目表







要檢視電視節目表，執行以下操作之一：

- 當數位電視節目正在運作時，按下 **EPG 鍵**  以啟動電子節目表（EPG）。
- 當數位電視節目正在運作時，按下 **選項 鍵**  開啟子選單。在清單中選擇 **節目表** 並按下 .



即時錄製數位電視節目

要即時錄製數位電視節目，請執行以下步驟之一：





- 當數位電視節目正在運作時，按下錄影鍵  開始錄製。
若您要設定總的錄製時間，再次按下錄影鍵  約三秒鐘，接著反復按錄影鍵  來選擇您想要的錄製時間。
要停止錄影，按下停止鍵  則現場數位廣播將即時恢復。
- 當數位電視節目正在運作時，按下 **選項** 鍵  開啟子選單。在清單中選擇 **錄影** 並按下 。



電視節目設定

影像輸出設定




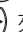
請依照以下步驟進行影像輸出設定：

- 當數位電視節目正在運作時，按下 **選項** 鍵  開啟子選單。在清單中，選擇 **影像輸出設定** 並按下 。
- 使用左 / 右方向鍵  /  來調節亮度、對比度、飽和度或色調設定。



聲音設定




請依照以下步驟進行聲音設定：

- 當數位電視節目正在運作時，按下 **選項** 鍵  開啟子選單。在清單中，選擇 **聲音** 並按下 。
- 使用左 / 右方向鍵  /  來調節聲音輸入源。



觀看錄製的電視節目



請依照以下步驟觀看錄製的電視節目：

1. 當數位電視節目正在運作時，按下 **選項** 鍵  開啟子選單。在清單中，選擇 **錄影檔案** 並按下 **OK**。
2. 使用上/下方向鍵  /  從已錄影檔案清單中選擇。
3. 按下 **OK** 開始播放您選擇的錄影檔案。



將錄製的電視節目分享到 Facebook 與 Youtube

請依以下步驟將錄製的電視節目分享到 Facebook 與 Youtube：

1. 開啟錄製的電視節目。
2. 當數位電視節目正在運作時，按下 **選項** 鍵  開啟子選單。在清單中，選擇 **分享到 Youtube** 或 **分享到 Facebook** 並按下 **OK**。
3. 選擇您欲分享的電視節目的開始點，接著按下紅色按鈕 。
4. 確定欲分享電視節目的結束點，接著按下紅色按鈕 。
5. 欲上傳電視節目，按下黃色按鈕  並等待上傳完成。
6. 用已註冊的帳號登入 Youtube 或 Facebook。



請造訪 Youtube 與 Facebook 的官方網站了解可上傳至這些社交網站的媒體檔案大小限制。

使用時光平移

時光平移功能可讓您錄製或儲存正在播放的數位電視節目到您的硬碟中。



- 在使用時光平移功能之前，請確認以下幾點：
 - 內部硬碟有足夠空間用於儲存錄製的電視節目。
 - 在 **系統設定 > 電視與錄影** 中設定時光平移持續時間。請參考 **電視與錄影設定**。

用時光平移錄製數位電視節目

請依照以下步驟用時光平移錄製數位電視節目：

- 當數位電視節目正在運作時，按下 **選項鍵** (Option) 開啟子選單。在清單中，選擇 **時光平移** 並按下 **OK**。時光平移功能會自動儲存電視節目到內部硬碟。



播放時光平移錄製的數位電視節目

請依以下步驟播放時光平移錄製的電視節目：

1. 從內部硬碟中找到您欲播放的已錄製節目。
2. 按下 **▶|||** 開始播放錄製的電視節目。再次按下 **▶|||** 可暫停播放。您也可以按 **▶▶** 或 **◀◀** 來快轉或倒轉播放的內容。

按下 **i** 可檢視時光平移錄影時間條，顯示有關用時光平移錄製的電視節目資訊。







若時光平移錄製與預約錄影相衝突，先停止預約錄影，接著恢復時光平移錄影。

檔案管理

檔案管理提供裝置與媒體檔案的管理，允許您透過 USB 與讀卡機瀏覽檔案。

重命名檔案 / 資料夾

請按照以下步驟重命名檔案 / 資料夾：

1. 在主畫面中按下左 / 右方向鍵  /  移動至 檔案管理，然後按下 。
2. 從 USB 或讀卡器中找到您想要複製的檔案或資料夾。
3. 按下綠色按鈕（編輯） ，然後選擇 重命名。
4. 為您的檔案或資料夾輸入新的名稱，使用方向鍵在虛擬鍵盤中移動。
5. 當您輸入新名稱後，移動虛擬鍵盤上的至確定按鈕確定新檔案或資料夾名稱。

使用 O!Direct

O!Direct 可讓您串流媒體檔案如電影、音樂或照片，從有線或無線網路中的電腦，到高解析度外接顯示器。



- 請確認您的電腦和 O!PLAY TV PRO 在同一個子網路內。
- 確認您的有線和無線網路連線運作正常。
- 請確認電腦的防火牆與防毒軟體/程式已關閉。

安裝 O!Direct

請依照以下步驟安裝 O!Direct：







1. 將附贈的支援光碟放入電腦的光碟機中。
2. 在 O!Direct 資料夾中雙按 setup.exe 檔案。
3. 依照螢幕說明完成安裝。



- 若您的 O!PLAY TV PRO 目前的韌體版本不包含 O!Direct，請從華碩支援網站 <http://support.asus.com> 下載 O!Direct 程式。
- O!Direct 僅支援 Windows® 作業系統的電腦。
- 安裝或更新 O!Direct 後，您需要重新啟動您的電腦。
- 您可以從 Windows® 控制台移除 O!Direct 程式。

透過 O!Direct 串流媒體檔案

請依照以下步驟透過 O!Direct 串流媒體檔案：

1. 在主選單畫面，按左/右方向鍵  /  移動到 **系統設定**，接著按下 .
2. 選擇 **網路 > 無線設定**，接著按下 .
3. 若要測試連線，從清單中選擇 O!Direct 並按下 .
4. 在 O!Direct Net Info 畫面點選 OK。
5. 按下主頁鍵  以返回 O!PLAY TV PRO 的主選單畫面。
6. 在您的電腦端，從網路清單中選擇 **O!Direct**。
7. 在您的電腦端，右鍵點選媒體檔，接著點選 **O!Direct**。

8. 在電腦上出現的對話框中，在 Pin code 欄位輸入 PIN 碼，接著點選OK。PIN 碼是 O!PLAY TV PRO 產生的，顯示在高解析度外接顯示器上。



- 要播放多個檔案，按 <Ctrl> + <Shift> + 滑鼠。這一命令會將您的檔案分類並依照電影、音樂和照片的順序播放。
- 若您是經由無線連接到網路，當串流一些高解析度檔案時可能有延遲或抖動。這類問題是由於無線訊號干擾或一些家用無線路由器頻寬不足而導致。建議您使用有線連接（10/100 RJ-45 網路線）來串流高解析度檔案。

使用 O!MediaShare

您可以透過 O!PLAY TV PRO 輕鬆將平板電腦或手機中的媒體內容分享和串流到高解析度顯示器。



造訪安卓市場或蘋果市場下載免費的華碩獨家 O!MediaShare 應用程式。

請依照以下步驟使用 O!MediaShare：

1. 開啟您手機或平板電腦以及 O!PLAY TV PRO 的 WiFi 或無線功能。
2. 開始分享您手機或平板電腦上的電影、照片或音樂到高解析度顯示器。您也可以透過您的手機或平板電腦，從 Youtube、Facebook、CNN、TED、Cnet、Flickr、Picasa 與其他網站串流媒體內容到高解析度顯示器。



使用自動播放

您的 O!PLAY TV PRO 可讓您自動播放儲存在 USB 儲存裝置或記憶卡內的視訊檔，而不需要進入 O!PLAY TV PRO 的使用界面。

請依照以下步驟使用自動播放功能：

1. 在 USB 儲存裝置或記憶卡內建立一個名為 AutoPlay 的資料夾。
2. 將視訊檔複製到 Autoplay 資料夾內。
3. 將 USB 儲存裝置或記憶卡安裝到 O!PLAY TV PRO。視訊檔將會自動播放。

使用 NAS

NAS（網路儲存）是一個連接到網路的儲存裝置，僅為網路中的其他裝置提供檔案類資料儲存服務。NAS 功能可讓所有網路伺服器將它們儲存的檔案與網路用戶端分享。











- 要使用 NAS 功能，您必須先在 O!PLAY TV PRO 上安裝硬碟。
- 請確認您的 O!PLAY TV PRO 已正確連接到網路。更多資訊，請參考第二章 **網路連接** 部份的說明。






當使用 NAS 時，視訊/音樂/照片播放功能會被關閉。

請依照以下步驟透過 NAS 分享檔案：

1. 在主選單畫面，按左/右方向鍵  /  移動到 NAS，接著按下 .
2. 按上/下方向鍵  /  選擇您欲使用的伺服器，接著按右方向鍵  或 .
3. 選擇 **開** 並按  以開啟 O!PLAY TV PRO 的 NAS 功能。
4. 在已連接到 NAS 網路的電腦上，開啟網路瀏覽器。



5. 輸入與 O!PLAY TV PRO 上一樣的 IP 位址設定。

要取得 O!PLAY TV PRO 的 IP 位址，在主選單畫面按左/右方向鍵  /  移動到 系統設定，選擇 系統 > 網路資訊，接著按下 。



6. 為您選擇的伺服器輸入必要的設定，接著按下 套用 即可開始使用 NAS 功能。

O!Play TV PRO 的伺服器清單

| 伺服器 | 說明 |
|-----------|--|
| SAMBA 伺服器 | SAMBA 是一個 SMB (Server Message Block) 協定。當您開啟電腦中的網路芳鄰，SAMBA 將會顯示在瀏覽清單中。 |
| FTP 伺服器 | 此伺服器可讓您從 PC 連線到 FTP 站點。 |
| iTune 伺服器 | 此伺服器如同 iTune 伺服器。 |
| BT 下載 | 此伺服器讓您從 PC 連線到 Bittorrent 用戶端。 |
| BT Info | 這裡顯示關與所有 BT 功能的詳細資訊。 |

[illegible]

第四章

疑難排解

疑難排解

疑難排解提供解決方法，讓您在安裝、設定或使用華碩 O!PLAY TV PRO 遇到問題時，可以快速獲得解答。您只需要參考疑難排解即可快速的自行解決問題。若是遇到本章節沒有提到的狀況，請與華碩技術支援服務聯絡。

圖像

Q1. 多媒體播放器無法運行，您懷疑是播放器電源變壓器的問題。

- 檢查電源是否正在執行負荷超載保護功能，電源會在超載狀態下自動關機，負荷超載的狀態包含有：電流過大、電壓過大、溫度過高等，自動關機可以保護電源免於受到損壞。
- 將電源再次插入插座之前，先將與 O!PLAY TV PRO 連接的一端拔除幾分鐘，重新安裝後再次啟動 O!PLAY TV PRO。
- 若是問題仍然存在，請與您的供應商聯絡。

Q2. 電視沒有出現畫面，且 O!PLAY TV PRO 的電源指示燈仍然關閉。

- 請確認電視已經啟動。
- 請確認 O!PLAY TV PRO 的電源與電源插座的功能正常運作。
- 請確認 O!PLAY TV PRO 的電源有確實的安裝在裝置的後側面板以及插座上。

Q3. 第一次啟動多媒體播放器時，無法執行首次安裝精靈。電視螢幕沒有畫面，但 O!PLAY TV PRO 的電源指示燈亮著。

- 請確認電視已經啟動。
- 請確認 AV/HDMI 排線已經正確的安裝在電視與 O!PLAY TV PRO。
- 請確認電視已經切換至正確的影音來源（AV IN 或 HDMI），您需要使用電視遙控器來切換至正確的影音來源。
- 關閉 O!PLAY TV PRO 並等候幾分鐘後再重新啟動，或是在後側面板按下重置按鈕。

- 請確認您的電視機的 HDMI 解析度支援 720p、1080i 或 1080p。
- 當您關閉您的 O!PLAY TV PRO 時，請等候至其完全關閉。請勿在遙控器關閉過程中不斷按下遙控器，以免您的 O!PLAY TV PRO 運作異常。若發生異常，請將變壓器斷開之後再重新連接至 O!PLAY TV PRO。

Q4. 電視螢幕畫面閃爍與模糊。

- 請確認 AV/HDMI 排線已經正確的安裝在電視與 O!PLAY TV PRO。
- 請確認 O!PLAY TV PRO 的電源指示燈亮著。
- 請確認電視的系統設定符合您所在國家或地區的系統。
- 請確認選用的螢幕解析度是否正確。

Q5. 我找不到任何一個音樂、影片或照片檔案。

- 請確認您的媒體伺服器（如 USB 儲存裝置）或電腦為啟動狀態，並且該裝置沒有進入待機模式。
- 若使用有線網路，請確認乙太網路線已正確連接 O!PLAY TV PRO 與路由器。請確認路由器已開啟。
- 請確認使用的媒體伺服器（您的電腦）已將 O!PLAY TV PRO 分享為一個用戶端，並已分享檔案。
- 若您使用固定 IP 位址，請確認此 IP 位址與您網路中其他位址處於相同範圍中。請確認此位址未被其他電腦或裝置使用。
- 請確認檔案符合所支援的檔案格式並無損壞。

Q6. 某些檔案無法在 O!PLAY TV PRO 播放。

O!PLAY TV PRO 可能不支援某些影音檔案格式，請參考第一章中的規格列表，查詢 O!PLAY TV PRO 支援的檔案格式。

Q7. 只有被選擇的單一視訊/音樂/照片會被播放，如何才能播放整個清單？

選好想要播放的圖像/音樂/照片後，按下遙控器的 確定 按鈕會播放所選擇的檔案，按下遙控器的 播放 / 暫停 按鈕則可播放整個清單。

Q8. 乙太網連接埠的指示燈不閃爍，我的有線連接失敗。

- 請確認網路線插頭已插入 O!PLAY TV PRO 后面板的乙太網路連接埠。
- 嘗試換一條可用的網路線。
- 重新連接網路線至 O!PLAY TV PRO，以保證網路連線為活動狀態。


音效

Q1. 完全沒有聲音。

- 請確認電視或音響等的音量沒有設定為靜音。
- 進入 **系統設定** > **系統** 畫面，確認您已開啟正確的數位音效輸出設定。



更多資訊請參閱「**音效播放設定**」部份的內容。

- 若您觀賞的影片支援多聲道音效，請按下遙控器的 **選項** 按鈕  並選擇 **聲音** 以確認顯示欲使用的聲道。

Q2. 播放音樂時沒有聲音。

- 請確認音效排線已經確實的連接。
- 若是音效排線已經安裝至電視，請將電視開啟再播放音樂。
- 若是音效排線連接至立體聲音響，請確認音響已經開啟，並且也選擇了正確的音效輸入設定。若對於選擇正確的音效來源有問題，請參考購買音響所附的使用說明。

Q3. 一些音樂檔案無法顯示。

O!PLAY TV PRO 支援一般最常見的音樂檔案格式，然而還是有各種不同的位元速率（bit rates）與採樣率（sample rates）的檔案。若是檔案無法在螢幕上顯示，很有可能是該檔案擁有本裝置不支援的位元速率與採樣率，請使用本裝置支援的格式、位元速率與採樣率的檔案。

USB 裝置

Q1. 無法找到任何音樂、影片或照片檔案。

- 請確認您的 USB 存儲裝置（USB 隨身碟 / USB 硬碟）不處於待機模式。
- 請確認檔案格式是否被支援。

Q2. O!PLAY TV PRO 為什麼無法識別我的 USB 裝置？

您的 USB 裝置可能因為硬體驅動程式、電源線、連接排線、較長的系統回應時間等因素，使得 O!PLAY TV PRO 無法檢測。請試著移除 USB 裝置和電源線後再重新連接。

遙控器

Q1. O!PLAY TV PRO 的遙控器無法作用。

- 請確認遙控器的電池已經正確安裝。
- 電池電量可能已經耗盡，請更換新的電池。
- 請確認遙控器與 O!PLAY TV PRO 之間沒有障礙物。
- 從網路串流高解析度的電影可能會播放不流暢。此時您的遙控器也可能會出現延遲或無回應的情況。

韌體更新

Q1. 我的 O!PLAY TV PRO 韌體版本是什麼？如何更新？

- 在更新前請先檢查韌體版本。若為最新版本，則不需要進行更新。
- 選擇 **系統設定 > MISC > 版本資訊** 獲取韌體版本。

線上更新

1. 選擇 **系統設定 > MISC > 線上更新** 透過網路執行韌體更新程式。



請在更新前確認您的網路已連接。

USB 更新

1. 造訪華碩技術支援網站 <http://support.asus.com/download/download.aspx?SLanguage=zh-tw>（驅動程式與下載）下載最新韌體。
- 使用一個載入最新韌體的 USB 隨身碟並依照以下指令進行更新（附 PDF）。



-
- 若您依舊無法更新韌體，請重置系統並再次更新。
 - 您可以在 PDF 檔案中找到韌體更新手冊（包含在已更新韌體資料夾中）。
 - 若在軟體安裝過程中 O!PLAY TV PRO 裝置關閉或突然停電，更新將會失敗。若 O!PLAY TV PRO 不將開啟，您需要重置裝置。這樣裝置將重置為預設狀態。此時韌體更新也可繼續。
-

有線、Wi-Fi 與網際網路連線

Q1. 無法連接至 Wi-Fi 網路。

- 請確認您已正確設定您的 Wi-Fi。
- 請查看您的路由器手冊獲取正確的無線設定。
- 您想要進入的網路可能受保護或加密。

若您嘗試連接一個無線區域網路（WLAN），請聯絡您的網路管理者獲取安全與加密設定。

Q2. 當我在搜索 Wi-Fi 網路時，我發現有許多網路，其中一些被加密。請問我如何連接加密的網路？

聯絡您的網路管理員獲取正確的 SSID（網路名稱）與金鑰或您想要進入的無線網路的密碼。

Q3. 透過 Wi-Fi 網路播放的視訊不流暢。

可能的原因為：

- 連接速度緩慢或網路阻塞。
- 其他無線網路裝置資源的干擾，如藍牙裝置、無線手機或微波爐。

Q4. 無法連接有線網路。

您需要選擇 DHCP IP（自動）或 FIX IP（手動）作為您的設定類型。若您選擇 DHCP IP（自動），輸入 DNS 伺服器的 IP 位址。DNS 伺服器將自動為您的播放器分配一個 IP 位址。

若您選擇 FIX IP（手動），輸入 IP 地址與子網路遮罩。

Q5. 如何在網路中分享資料夾？

若您想要獲取網路檔案，確認此網路檔案已被分享於網路中。更多資訊請參閱「透過網路分享檔案」。

Q6. 在瀏覽線上媒體網站時出現太多延遲。

- 連接速度較慢，或者網路阻塞嚴重都可能造成此問題出現。請避免在高峰時段觀看線上媒體。
- 您可能在網路上限制了頻寬使用。請洽詢您的網路服務提供商（ISP）為您的網路連接增加頻寬。

Q7. 為什麼在使用網路媒體服務時，如網路電台、網路電視等，會出現延遲？

依據流量狀況或網路穩定性/阻塞，您需要等待幾分鐘再使用網路媒體服務。

Q8. 如果我有一個區域控制網路，我可以使用 O!PLAY TV PRO 嗎？

O!PLAY TV PRO 不官方支援來自區域伺服器或屬於一個區域內的電腦的資料流。若可行，我們的技術支援則不提供相關設定的幫助。請向您的區域管理員或 Microsoft 技術支援尋求幫助。

Q9. 我可以造訪其他線上媒體網站嗎？

不可以，您只能造訪華碩 O!PLAY TV PRO 所提供的線上媒體網站。請注意媒體內容會經常添加與更新。請造訪華碩網站獲取更多最新資訊。

Q10. 我可以同時透過有線與無線方式連接至網路嗎？

不可以。這兩種方式不能同時進行。

操作/功能失效

Q1. O!PLAY TV PRO 的操作或功能失效。

- 拔掉 AC 變壓器的電源，然後再插上。
- 用一尖銳物體按下後側面板的重置按鈕。
- 若問題仍然存在，請聯絡華碩技術支援。

附錄

注意事項

REACH

注意：請遵守 REACH (Registration, Evaluation, Authorisation, and Restriction of Chemicals) 管理規範，我們會將產品中的化學物質公告在華碩 REACH 網站，詳細請參考 <http://csr.asus.com/english/REACH.html>

Federal Communications Commission Statement

This device complies with Part 15 of the FCC Rules. Operation is subject to the following two conditions:

- This device may not cause harmful interference.
- This device must accept any interference including interference that may cause undesired operation.

This equipment has been tested and found to comply with the limits for a Class B digital device, pursuant to Part 15 of the FCC Rules. These limits are designed to provide reasonable protection against harmful interference in a residential installation. This equipment generates, uses and can radiate radio frequency energy and, if not installed and used in accordance with manufacturer's instructions, may cause harmful interference to radio communications. However, there is no guarantee that interference will not occur in a particular installation. If this equipment does cause harmful interference to radio or television reception, which can be determined by turning the equipment off and on, the user is encouraged to try to correct the interference by one or more of the following measures:

- Reorient or relocate the receiving antenna.
- Increase the separation between the equipment and receiver.
- Connect the equipment to an outlet on a circuit different from that to which the receiver is connected.
- Consult the dealer or an experienced radio/TV technician for help.



Any changes or modifications to this unit not expressly approved by the party responsible for compliance could void the user's authority to operate this equipment.

Canadian Department of Communications Statement

This digital device does not exceed the Class B limits for radio noise emissions from digital device set out in the Radio Interference Regulations of the Canadian Department of Communications.

This class B digital device complies with Canadian ICES-003.

GNU General Public License

Licensing information

This product includes copyrighted third-party software licensed under the terms of the GNU General Public License. Please see The GNU General Public License for the exact terms and conditions of this license. We include a copy of the GPL with every CD shipped with our product. All future firmware updates will also be accompanied with their respective source code. Please visit our web site for updated information. Note that we do not offer direct support for the distribution.

GNU GENERAL PUBLIC LICENSE

Version 2, June 1991

Copyright (C) 1989, 1991 Free Software Foundation, Inc.

59 Temple Place, Suite 330, Boston, MA 02111-1307 USA

Everyone is permitted to copy and distribute verbatim copies of this license document, but changing it is not allowed.

Preamble

The licenses for most software are designed to take away your freedom to share and change it. By contrast, the GNU General Public License is intended to guarantee your freedom to share and change free software--to make sure the software is free for all its users. This General Public License applies to most of the Free Software Foundation's software and to any other program whose authors commit to using it. (Some other Free Software Foundation software is covered by the GNU Library General Public License instead.) You can apply it to your programs, too.

When we speak of free software, we are referring to freedom, not price. Our General Public Licenses are designed to make sure that you have the freedom to distribute copies of free software (and charge for this service if you wish), that you receive source code or can get it if you want it, that you can change the software or use pieces of it in new free programs; and that you know you can do these things.

To protect your rights, we need to make restrictions that forbid anyone to deny you these rights or to ask you to surrender the rights. These restrictions translate to certain responsibilities for you if you distribute copies of the software, or if you modify it.

For example, if you distribute copies of such a program, whether gratis or for a fee, you must give the recipients all the rights that you have. You must make sure that they, too, receive or can get the source code. And you must show them these terms so they know their rights.

We protect your rights with two steps: (1) copyright the software, and (2) offer you this license which gives you legal permission to copy, distribute and/or modify the software.

Also, for each author's protection and ours, we want to make certain that everyone understands that there is no warranty for this free software. If the software is modified by someone else and passed on, we want its recipients to know that what they have is not the original, so that any problems introduced by others will not reflect on the original authors' reputations.

Finally, any free program is threatened constantly by software patents. We wish to avoid the danger that redistributors of a free program will individually obtain patent licenses, in effect making the program proprietary. To prevent this, we have made it clear that any patent must be licensed for everyone's free use or not licensed at all.

The precise terms and conditions for copying, distribution and modification follow.

Terms & conditions for copying, distribution, & modification

0. This License applies to any program or other work which contains a notice placed by the copyright holder saying it may be distributed under the terms of this General Public License. The "Program", below, refers to any such program or work, and a "work based on the Program" means either the Program or any derivative work under copyright law: that is to say, a work containing the Program or a portion of it, either verbatim or with modifications and/or translated into another language. (Hereinafter, translation is included without limitation in the term "modification".) Each licensee is addressed as "you".

Activities other than copying, distribution and modification are not covered by this License; they are outside its scope. The act of running the Program is not restricted, and the output from the Program is covered only if its contents constitute a work based on the Program (independent of having been made by running the Program). Whether that is true depends on what the Program does.

1. You may copy and distribute verbatim copies of the Program's source code as you receive it, in any medium, provided that you conspicuously and appropriately publish on each copy an appropriate copyright notice and disclaimer of warranty; keep intact all the notices that refer to this License and to the absence of any warranty; and give any other recipients of the Program a copy of this License along with the Program.

You may charge a fee for the physical act of transferring a copy, and you may at your option offer warranty protection in exchange for a fee.

2. You may modify your copy or copies of the Program or any portion of it, thus forming a work based on the Program, and copy and distribute such modifications or work under the terms of Section 1 above, provided that you also meet all of these conditions:
 - a) You must cause the modified files to carry prominent notices stating that you changed the files and the date of any change.
 - b) You must cause any work that you distribute or publish, that in whole or in part contains or is derived from the Program or any part thereof, to be licensed as a whole at no charge to all third parties under the terms of this License.
 - c) If the modified program normally reads commands interactively when run, you must cause it, when started running for such interactive use in the most ordinary way, to print or display an announcement including an appropriate copyright notice and a notice that there is no warranty (or else, saying that you provide a warranty) and that users may redistribute the program under these conditions, and telling the user how to view a copy of this License. (Exception: if the Program itself is interactive but does not normally print such an announcement, your work based on the Program is not required to print an announcement.)

These requirements apply to the modified work as a whole. If identifiable sections of that work are not derived from the Program, and can be reasonably considered independent and separate works in themselves, then this License, and its terms, do not apply to those sections when you distribute them as separate works. But when you distribute the same sections as part of a whole which is a work based on the Program, the distribution of the whole must be on the terms of this License, whose permissions for other licensees extend to the entire whole, and thus to each and every part regardless of who wrote it.

Thus, it is not the intent of this section to claim rights or contest your rights to work written entirely by you; rather, the intent is to exercise the right to control the distribution of derivative or collective works based on the Program.

In addition, mere aggregation of another work not based on the Program with the Program (or with a work based on the Program) on a volume of a storage or distribution medium does not bring the other work under the scope of this License.

3. You may copy and distribute the Program (or a work based on it, under Section 2) in object code or executable form under the terms of Sections 1 and 2 above provided that you also do one of the following:
 - a) Accompany it with the complete corresponding machine-readable source code, which must be distributed under the terms of Sections 1 and 2 above on a medium customarily used for software interchange; or,
 - b) Accompany it with a written offer, valid for at least three years, to give any third party, for a charge no more than your cost of physically performing source distribution, a complete machine-readable copy of the corresponding source code, to be distributed under the terms of Sections 1 and 2 above on a medium customarily used for software interchange; or,
 - c) Accompany it with the information you received as to the offer to distribute corresponding source code. (This alternative is allowed only for noncommercial distribution and only if you received the program in object code or executable form with such an offer, in accord with Subsection b above.)

The source code for a work means the preferred form of the work for making modifications to it. For an executable work, complete source code means all the source code for all modules it contains, plus any associated interface definition files, plus the scripts used to control compilation and installation of the executable. However, as a special exception, the source code distributed need not include anything that is normally distributed (in either source or binary form) with the major components (compiler, kernel, and so on) of the operating system on which the executable runs, unless that component itself accompanies the executable.

If distribution of executable or object code is made by offering access to copy from a designated place, then offering equivalent access to copy the source code from the same place counts as distribution of the source code, even though third parties are not compelled to copy the source along with the object code.

4. You may not copy, modify, sublicense, or distribute the Program except as expressly provided under this License. Any attempt otherwise to copy, modify, sublicense or distribute the Program is void, and will automatically terminate your rights under this License. However, parties who have received copies, or rights, from you under this License will not have their licenses terminated so long as such parties remain in full compliance.

5. You are not required to accept this License, since you have not signed it. However, nothing else grants you permission to modify or distribute the Program or its derivative works. These actions are prohibited by law if you do not accept this License. Therefore, by modifying or distributing the Program (or any work based on the Program), you indicate your acceptance of this License to do so, and all its terms and conditions for copying, distributing or modifying the Program or works based on it.
6. Each time you redistribute the Program (or any work based on the Program), the recipient automatically receives a license from the original licensor to copy, distribute or modify the Program subject to these terms and conditions. You may not impose any further restrictions on the recipients' exercise of the rights granted herein. You are not responsible for enforcing compliance by third parties to this License.
7. If, as a consequence of a court judgment or allegation of patent infringement or for any other reason (not limited to patent issues), conditions are imposed on you (whether by court order, agreement or otherwise) that contradict the conditions of this License, they do not excuse you from the conditions of this License. If you cannot distribute so as to satisfy simultaneously your obligations under this License and any other pertinent obligations, then as a consequence you may not distribute the Program at all. For example, if a patent license would not permit royalty-free redistribution of the Program by all those who receive copies directly or indirectly through you, then the only way you could satisfy both it and this License would be to refrain entirely from distribution of the Program.

If any portion of this section is held invalid or unenforceable under any particular circumstance, the balance of the section is intended to apply and the section as a whole is intended to apply in other circumstances.

It is not the purpose of this section to induce you to infringe any patents or other property right claims or to contest validity of any such claims; this section has the sole purpose of protecting the integrity of the free software distribution system, which is implemented by public license practices. Many people have made generous contributions to the wide range of software distributed through that system in reliance on consistent application of that system; it is up to the author/donor to decide if he or she is willing to distribute software through any other system and a licensee cannot impose that choice.

This section is intended to make thoroughly clear what is believed to be a consequence of the rest of this License.

8. If the distribution and/or use of the Program is restricted in certain countries either by patents or by copyrighted interfaces, the original copyright holder who places the Program under this License may add an explicit geographical distribution limitation excluding those countries, so that distribution is permitted only in or among countries not thus excluded. In such case, this License incorporates the limitation as if written in the body of this License.

9. The Free Software Foundation may publish revised and/or new versions of the General Public License from time to time. Such new versions will be similar in spirit to the present version, but may differ in detail to address new problems or concerns.

Each version is given a distinguishing version number. If the Program specifies a version number of this License which applies to it and “any later version”, you have the option of following the terms and conditions either of that version or of any later version published by the Free Software Foundation. If the Program does not specify a version number of this License, you may choose any version ever published by the Free Software Foundation.

10. If you wish to incorporate parts of the Program into other free programs whose distribution conditions are different, write to the author to ask for permission. For software which is copyrighted by the Free Software Foundation, write to the Free Software Foundation; we sometimes make exceptions for this. Our decision will be guided by the two goals of preserving the free status of all derivatives of our free software and of promoting the sharing and reuse of software generally.

NO WARRANTY

11. BECAUSE THE PROGRAM IS LICENSED FREE OF CHARGE, THERE IS NO WARRANTY FOR THE PROGRAM, TO THE EXTENT PERMITTED BY APPLICABLE LAW. EXCEPT WHEN OTHERWISE STATED IN WRITING THE COPYRIGHT HOLDERS AND/OR OTHER PARTIES PROVIDE THE PROGRAM “AS IS” WITHOUT WARRANTY OF ANY KIND, EITHER EXPRESSED OR IMPLIED, INCLUDING, BUT NOT LIMITED TO, THE IMPLIED WARRANTIES OF MERCHANTABILITY AND FITNESS FOR A PARTICULAR PURPOSE. THE ENTIRE RISK AS TO THE QUALITY AND PERFORMANCE OF THE PROGRAM IS WITH YOU. SHOULD THE PROGRAM PROVE DEFECTIVE, YOU ASSUME THE COST OF ALL NECESSARY SERVICING, REPAIR OR CORRECTION.
12. IN NO EVENT UNLESS REQUIRED BY APPLICABLE LAW OR AGREED TO IN WRITING WILL ANY COPYRIGHT HOLDER, OR ANY OTHER PARTY WHO MAY MODIFY AND/OR REDISTRIBUTE THE PROGRAM AS PERMITTED ABOVE, BE LIABLE TO YOU FOR DAMAGES, INCLUDING ANY GENERAL, SPECIAL, INCIDENTAL OR CONSEQUENTIAL DAMAGES ARISING OUT OF THE USE OR INABILITY TO USE THE PROGRAM (INCLUDING BUT NOT LIMITED TO LOSS OF DATA OR DATA BEING RENDERED INACCURATE OR LOSSES SUSTAINED BY YOU OR THIRD PARTIES OR A FAILURE OF THE PROGRAM TO OPERATE WITH ANY OTHER PROGRAMS), EVEN IF SUCH HOLDER OR OTHER PARTY HAS BEEN ADVISED OF THE POSSIBILITY OF SUCH DAMAGES.

END OF TERMS AND CONDITIONS

華碩的連絡資訊

華碩電腦公司 ASUSTeK COMPUTER INC. (台灣)

市場訊息

地址：台灣臺北市北投區立德路 15 號
電話：+886-2-2894-3447
傳真：+886-2-2890-7798
電子郵件：info@asus.com.tw
全球資訊網：http://tw.asus.com

技術支援

電話：+886-2-2894-3447
(0800-093-456)
線上支援：http://support.asus.com/
techserv/techserv.aspx

華碩電腦公司 ASUSTeK COMPUTER INC. (亞太地區)

市場訊息

地址：台灣臺北市北投區立德路 15 號
電話：+886-2-2894-3447
傳真：+886-2-2890-7798
電子郵件：info@asus.com.tw
全球資訊網：http://tw.asus.com

技術支援

電話：+86-21-38429911
傳真：+86-21-58668722, ext. 9101#
線上支援：http://support.asus.com/
techserv/techserv.aspx

ASUS COMPUTER INTERNATIONAL (美國)

市場訊息

地址：800 Corporate Way, Fremont,
California 94539, USA
電話：+1-510-739-3777
傳真：+1-510-608-4555
全球資訊網：http://usa.asus.com

技術支援

電話：+1-812-282-2787
傳真：+1-812-284-0883
線上支援：http://support.asus.com/
techserv/techserv.aspx

ASUS COMPUTER GmbH (德國/奧地利)

市場訊息

地址：Harkortstr. 21-23, 40880 Ratingen,
Germany
傳真：+49-2102-959911
全球資訊網：http://www.asus.de
線上連絡：http://www.asus.de/sales
(僅回答市場相關事務的問題)

技術支援

電話：+49-1805-010923 (配件) *
電話：+49-1805-010920 (系統 / 筆記型
電腦 / 易家族 / LCD) *
傳真：+49-2102-9599-11
線上支援：http://support.asus.com/
techserv/techserv.aspx

* 使用德國座機撥打每分鐘話費為 0.14 歐元，使用行動電話撥打每分鐘話費為 0.42 歐元。