

Eee Pad 使用手冊

TF101 / TF101G

為電池充電

若是您想要在外出工作時長時間使用電池電源，請務必在使用前將電池完全充飽。當 Eee Pad 透過變壓器供電，同時也會為電池充電。若是 Eee Pad 在開機使用的情況下，將耗費更長的時間才能將電池充飽。

在您第一次使用 Eee Pad 之前，請先將電池充電 8 小時以上，以延長電池的使用壽命。反覆將電池電力耗盡再充飽數次後，可使電池電力達到最大容量。

航空器

若您想要在乘坐飛機的飛行過程中使用 Eee Pad，請先與航空公司之人員確認相關資訊。部份航空公司訂定有電子產品的使用規定，並禁止於飛機起降時使用電子產品。



機場的安全檢查設備主要包括三大類：X 光掃描儀器（需將物品放置於輸送帶上）、磁性探測器（需人體通過安全檢查設備），及手持金屬探測器（檢查個人及隨身物品）。Eee Pad 可以接受 X 光掃描儀器之檢查，但請勿讓 Eee Pad 接受磁性探測器及手持金屬探測器的檢查。

目錄

包裝盒內容物	4
認識您的 Eee Pad.....	5
連接變壓器	8
認識您的 Eee Pad 行動底座（選配）	9
鍵盤功能鍵.....	11
將 Eee Pad 連接行動底座.....	13
移除行動底座	14
連接變壓器	15
基本功能.....	16
將 Eee Pad 解除鎖定.....	16
桌面	16
ASUS Launcher	17
使用觸控式螢幕	18
檔案管理員.....	20
Market.....	23
設定.....	24
音樂.....	25
圖片.....	26
圖片庫	26
相機.....	29
郵件.....	30
電子郵件.....	30
Gmail.....	32
閱讀.....	33
MyLibrary	33
位置.....	36
位置與地圖.....	36
文書處理.....	37

Polaris® Office	37
分享.....	40
MyNet.....	40
MyCloud	42
Eee Pad PC 工具套件（於電腦上）	49
MyDesktop PC Server	49
ASUS Webstorage	49
ASUS Sync.....	50
聲明與安全說明.....	52
版權說明.....	56
免責聲明.....	56

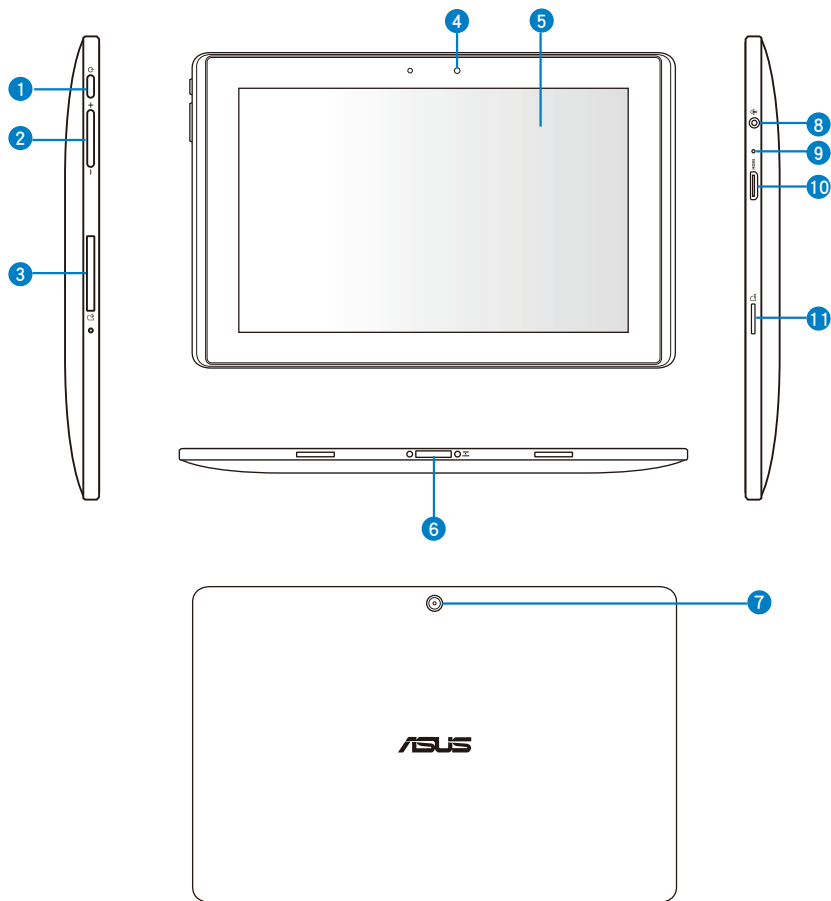
包裝盒內容物

	
Eee Pad	USB 電源充電器
	
電源插頭	行動底座連接埠轉 USB 訊號線
	
使用手冊	產品保固卡



- 若是任何一項配件有損壞或短缺，請儘速與您的經銷商連絡。
- 電源插頭的款式將依區域而異。

認識您的 Eee Pad



1 電源按鈕

按下此按鈕以開啟 / 關閉 Eee Pad 電源。請按下電源按鈕 2 秒開啟 Eee Pad。電源開啟時按下電源按鈕可使 Eee Pad 進入休眠模式，再按一下電源按鈕可將 Eee Pad 由休眠模式喚起。按住電源按鈕 0.5 秒可顯示關機視窗，當 Eee Pad 沒有反應時，按住電源按鈕可強制關機。



強制關機可能會造成資料毀損，建議您定期備份系統中的重要資料。

2 音量調整按鈕

按下此按鈕以增加或降低音量。

3 SIM 卡插槽 (TF101G)

此插槽可安裝 3G SIM 卡以使用 3G 無線上網。



請使用迴紋針按壓 SIM 卡插槽之開關以退出 SIM 卡。

4 前置相機鏡頭

內建的相機鏡頭可以截取靜態與動態影像、召開視訊會議。

5 觸控螢幕

您可以使用多點觸控功能於觸控螢幕上操作 Eee Pad。

6 行動底座連接埠

- 此插孔可連接電源變壓器為 Eee Pad 提供電源，或是為電池充電。請使用包裝盒內容物中的變壓器，以免造成 Eee Pad 或電池故障。
 - 使用行動底座連接埠轉 USB 訊號線可使 Eee Pad 與其他裝置（如筆記型電腦、桌上型電腦）連接進行資料傳輸。
 - 透過此連接埠將 Eee Pad 與行動底座連接以使用鍵盤、觸控板和 USB 連接埠等其他功能。
-

7 後側相機鏡頭
內建的相機鏡頭可以截取靜態與動態影像、召開視訊會議。

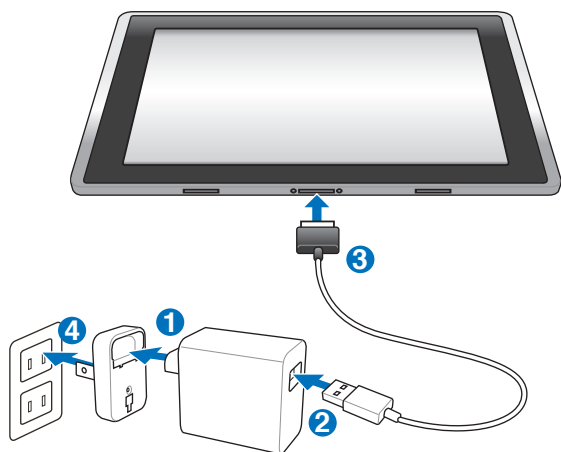
8 耳機 / 麥克風插孔
此立體聲耳機插孔可將 Eee Pad 中的音效訊號輸出至擴大機喇叭或耳機。當連接喇叭或耳機後，裝置內建的音效喇叭將自動關閉。
關於麥克風音訊輸入功能，Eee Pad 僅支援使用耳機麥克風。

9 麥克風
內建的單聲道麥克風可使用於視訊會議、談話、錄音等。

10 mini HDMI 連接埠
此插槽用以連接 mini HDMI 訊號線以使用 HDMI (High-Definition Multimedia Interface, 高解析度多媒體介面) 裝置。

11 Micro SD 記憶卡插槽
此插槽用以安裝 microSD 記憶卡。

連接變壓器



- 請使用包裝盒內內容物中的變壓器為 Eee Pad 充電，使用其它變壓器可能造成 Eee Pad 故障。
- 透過行動底座連接埠轉 USB 訊號線與 USB 電源充電器連接電源插頭，為 Eee Pad 最佳的充電方式。
- 本產品適用的電源輸入電壓範圍為 AC 100V - 240V，輸出電壓為 DC 15V, 1.2A。

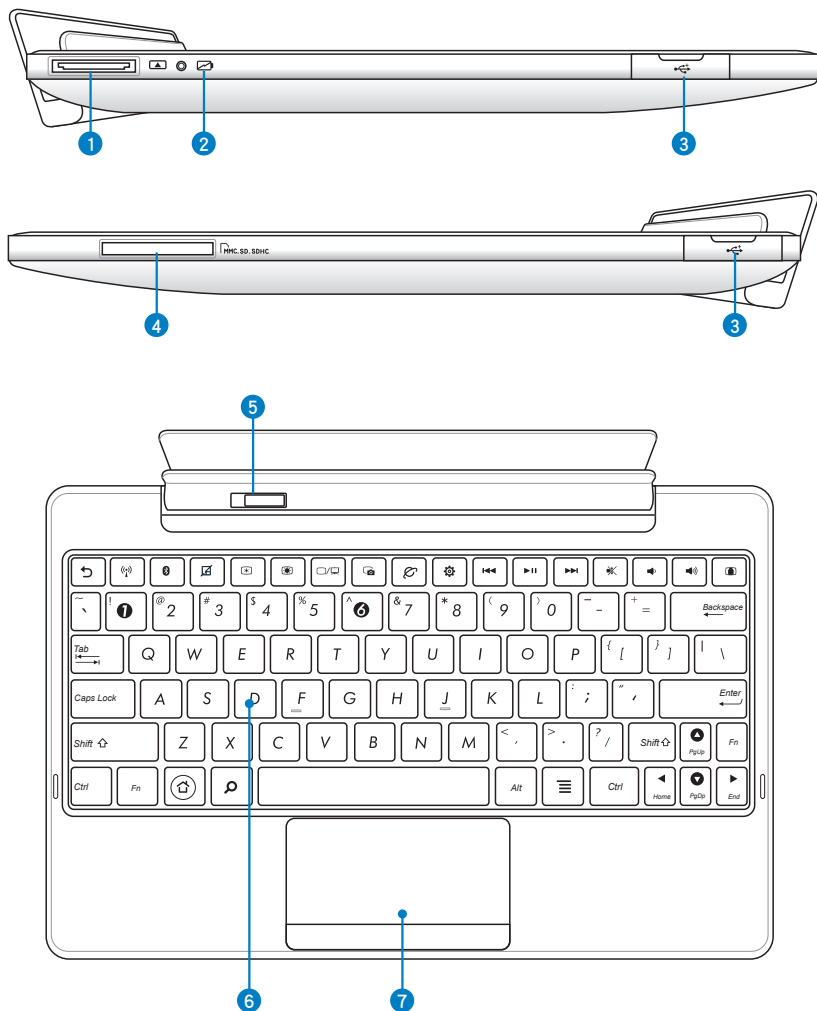


- 在您第一次使用 Eee Pad 之前，請先將電池充電 8 小時以上，以延長電池的使用壽命。
- 當 TF101 透過 USB 連接埠連接至電腦，並且為休眠模式（螢幕關閉）或是關機時，會為 Eee Pad 進行充電。
- Eee Pad 透過 USB 連接埠連接至電腦充電時，充電速度會較緩慢。
- 若您的電腦無法提供足夠的功率為 Eee Pad 充電，請使用包裝盒內內容物中的變壓器連接電源插座以進行充電。
- TF101G 不支援連接 USB 連接埠充電。

認識您的 Eee Pad 行動底座（選配）



Eee Pad 行動底座為選購配件，請另行購買。



1 行動底座連接埠

- 此插孔可連接電源變壓器為 Eee Pad 提供電源，或是為電池充電。請使用包裝盒內容物中的變壓器，以免造成 Eee Pad 或電池故障。
- 使用行動底座連接埠轉 USB 訊號線可使 Eee Pad 與其他裝置（如筆記型電腦、桌上型電腦）連接進行資料傳輸。

2 充電指示燈

連接電源變壓器

綠燈亮起：電池電力為 95% - 100%。

橘燈亮起：電池電力低於 95%。

橘燈閃爍：電池電力低於 10%。

橘燈快速閃爍：電池電力低於 3%。

未連接電源變壓器且連接 Eee Pad

橘燈快速閃爍：電池電力低於 3%。



當充電指示燈為橘燈快速閃爍時，請將 Eee Pad 連接電源變壓器充電。

3 USB 2.0/1.1 連接埠

USB 連接埠可支援 USB 滑鼠、鍵盤、隨身碟、外接硬碟。

4 多合一記憶卡插槽

本產品內建多合一高速記憶卡讀卡機，讓您輕鬆存取記憶卡中的資料。

5 行動底座卡榫

請將此卡榫推至左側將 Eee Pad 由行動底座上取下。

-
- 6 全功能鍵盤組
輸入各項資訊。



鍵盤的款式將依區域而異。

- 7 觸控板
用來控制電腦上的游標，和滑鼠功能相同。
-

鍵盤功能鍵

Eee Pad 行動底座的鍵盤提供數個鍵盤功能鍵，有些功能鍵可單獨使用，有些功能鍵需同時按住 <Fn> 才會發生作用。



功能鍵在鍵盤上的位置可能依型號而異，您只要對照鍵盤上印刷的圖示指示，亦可啟動相同功能。



回到上一頁



開啟/關閉無線網路功能



開啟/關閉藍牙功能



鎖定/開啟觸控板功能













調暗液晶顯示螢幕亮度

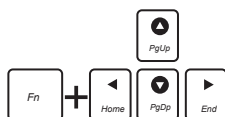


調亮液晶顯示螢幕亮度



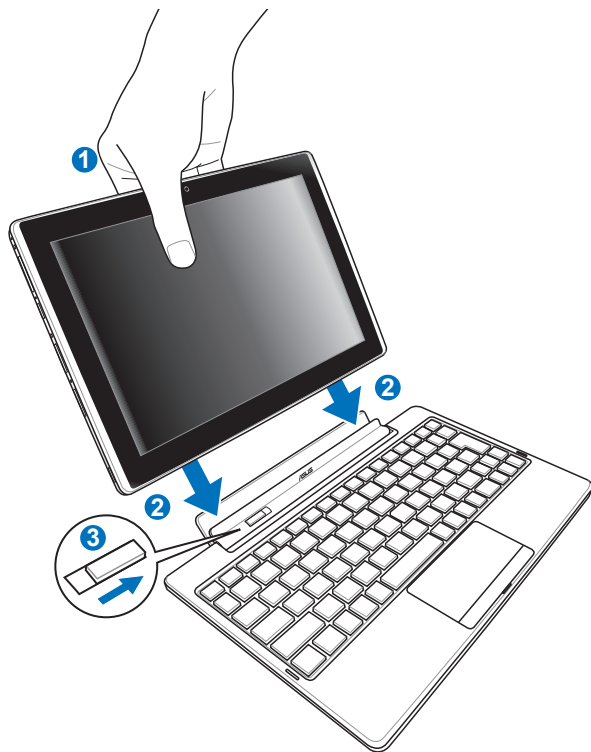
開啟/關閉液晶顯示螢幕背光光源

-  進行螢幕截圖
-  開啟網際網路瀏覽器
-  開啟 設定 選單
-  回到音樂的前一軌
-  播放清單中的音樂。繼續/暫停播放中的音樂
-  跳至音樂的下一軌
-  開啟/關閉靜音
-  降低音量
-  提高音量
-  鎖定 Eee Pad 並進入睡眠模式



同時按住 <Fn> 與方向鍵可向上/下捲動視窗

將 Eee Pad 連接行動底座

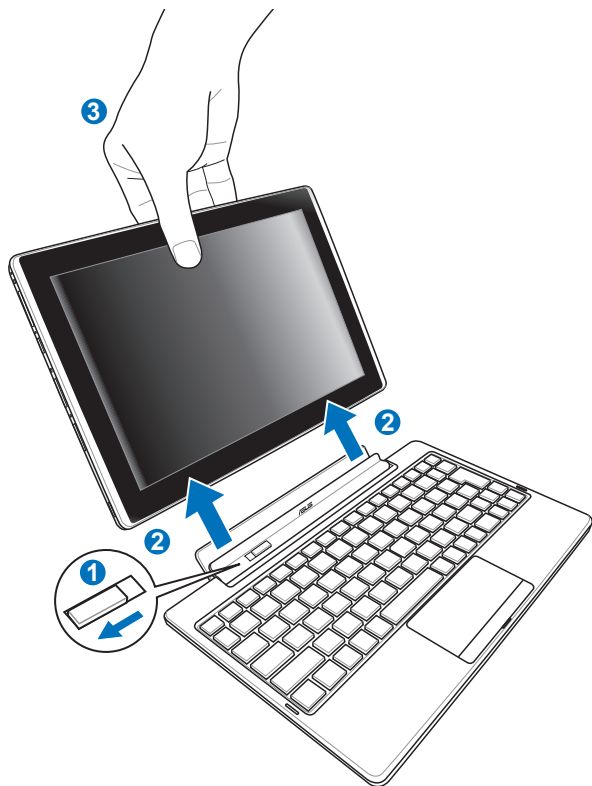


1. 請將 Eee Pad 及行動底座對齊。
2. 請稍加施力將 Eee Pad 下壓以連接行動底座。
3. 請確認行動底座卡榫位於右側才表示連接成功。



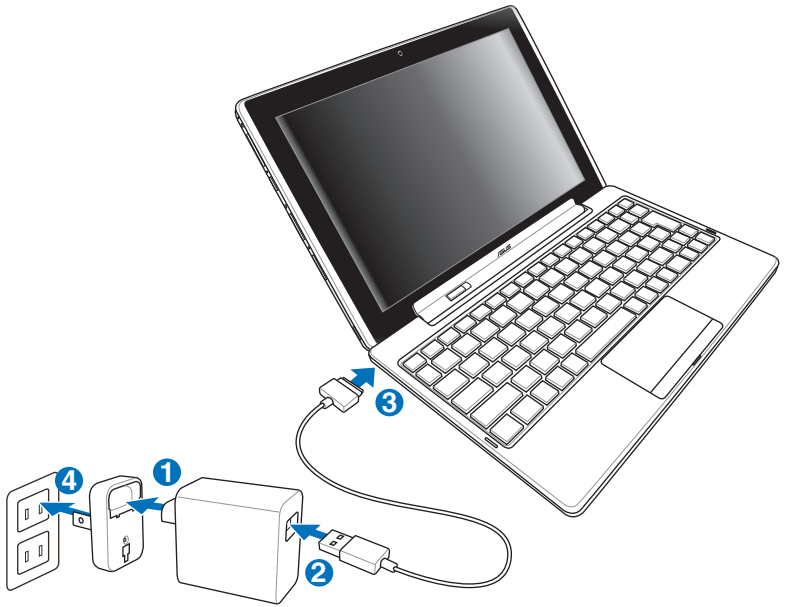
當 Eee Pad 與行動底座連接後，若您要移動 Eee Pad 時，請將 Eee Pad 與行動底座視為一整體，請由行動底座底部托起，切勿僅單獨移動 Eee Pad。

移除行動底座



1. 請使用一手將行動底座卡榫推至左側，並固定行動底座的位置。
2. 請使用另一手將 Eee Pad 由行動底座上移除。

連接變壓器



- 請使用包裝盒內容物中的變壓器為 Eee Pad 充電，使用其它變壓器可能造成 Eee Pad 故障。
- 本產品適用的電源輸入電壓範圍為 AC 100V - 240V，輸出電壓為 DC 15V, 1.2A。



- 在您第一次使用 Eee Pad 之前，請先將電池充電 8 小時以上，以延長電池的使用壽命。
- 當 Eee Pad 連接至行動底座時無法透過 USB 連接埠充電。

基本功能

將 Eee Pad 解除鎖定

請由內向外拖曳畫面上的圓圈將 Eee Pad 解除鎖定。



桌面

開啟 Google 文字搜尋
開啟 Google 語音搜尋

個人化桌布
開啟應用程式選單

顯示最近開啟的應用程式
回到主畫面 (桌面)
回到上一個畫面

捷徑

工作列 & 設定



桌面可能因 Android OS 的更新而異。

ASUS Launcher

顯示所在地的氣象資訊。您可以點選此設定位置、更新頻率等



顯示日期

顯示收件匣狀態，您可以直接點選此處閱讀新郵件。第一次使用時請點選此處設定帳戶

使用觸控式螢幕

單按功能

觸控式螢幕的單按功能可以選擇物件或是開啟應用程式。

雙按功能

觸控式螢幕的雙按功能可以在檔案管理員中開啟欲選擇的檔案。

長按功能

- 長按應用程式可以拖曳該程式的位置，或是將該程式的捷徑拖曳至桌面上。
- 在檔案管理員中長按任一檔案可進行 **複製**、**剪下**、**重新命名** 或 **刪除**。
您可以使用右上角的鉛筆圖示對數個檔案進行 **複製**、**剪下** 或 **刪除**。

放大/縮小功能

在圖片庫中使用二隻手指以斜角移動的方式將手指拉近或拉遠，可以將圖片放大或縮小。

翻轉功能

使用一隻手指翻轉不同桌面或是圖片庫中的圖片。

輸入、插入、選擇與複製文字

當您使用文書處理軟體編輯文件，或是在瀏覽器中輸入網址時，虛擬鍵盤即會自動出現，方便您輸入文字。



請由虛擬鍵盤上點選欲輸入的文字、數字或符號，當您改變游標位置時即可改變文字輸入位置。



雙按可選取文字以複製或剪下，您可以移動游標增加或減少選取範圍。



於網頁上選取文字後，即會出現工具列方便您進行複製、分享、全選或是搜尋等。



檔案管理員



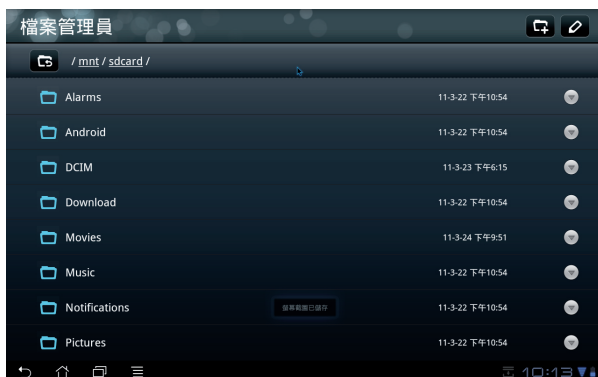
檔案管理員可以幫助您快速且方便地管理 Eee Pad 內建儲存空間與外接儲存裝置內的檔案資料。

請依照以下步驟檢視內建儲存空間的檔案資料：

1. 請由桌面上點選 應用程式。
2. 請點選 檔案管理員。



3. 螢幕上將顯示內建儲存空間的資料夾 (mnt/sdcard/)。

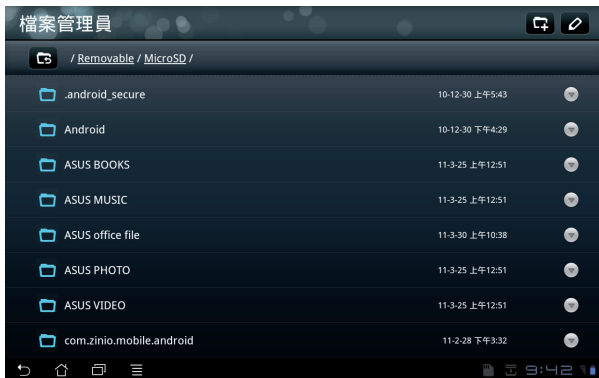


請依照以下步驟檢視外接儲存裝置的檔案資料：

1. 請點選桌面右下角 USB 或 SD 記憶卡圖示。
2. 請點選資料夾圖示。

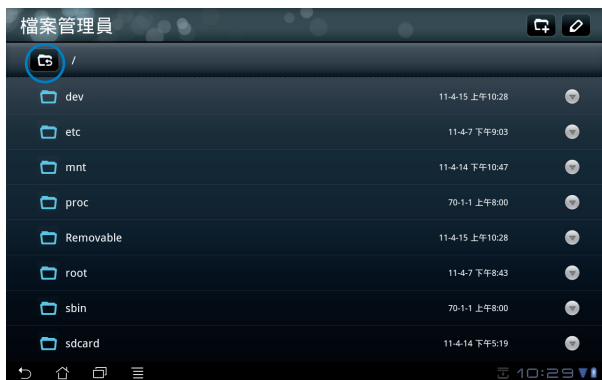


3. 螢幕上將顯示外接儲存裝置的資料夾 (Removable/XXX/)。

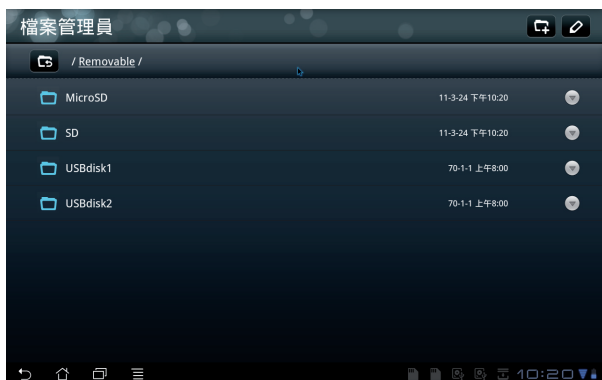


請依照以下步驟經由檔案管理員檢視外接儲存裝置的檔案資料：

1. 請由桌面上點選 **應用程式**。
2. 請點選 **檔案管理員**。
3. 螢幕上將顯示內建儲存空間的資料夾（mnt/sdcard/）。
4. 請點選返回圖示回到根目錄。



5. 請由根目錄中點選 **Removable**。
6. 螢幕上將顯示所有外接儲存裝置的資料夾。



7. 請點選欲檢視的資料夾。

Market



透過 Google 帳戶您可以在 Android Market 下載各式各樣的應用程式。當您第一次使用時請先設定您的帳戶，設定完成後您就可以隨時使用 Android Market。

請依照以下步驟設定 Google 帳戶：

1. 請由桌面上點選 Market。
2. 您必需新增帳戶至 Eee Pad，請點選 是。

3. 若您已經有 Google 帳戶，請輸入 電子郵件 和 密碼 登入，或是點選 建立帳戶 建立一個新帳戶。

4. 登入後您就可以由 Android Market 下載並安裝您喜歡的應用程式。



有些 Android Market 裡的應用程式需要付費下載，您可以透過信用卡付款。



應用程式經解除安裝後無法復原，不過您可以透過購買時的帳戶再次下載。

設定



在設定選單中您可以進行 Eee Pad 的相關設定，包括 無線與網路、音效、螢幕、位置與安全性、應用程式、帳戶與同步處理、隱私設定、儲存空間、語言與輸入裝置、協助工具、日期與時間、關於平板電腦。請由設定選單的左側點選欲設定的項目進行進階設定。

您可以透過以下兩個方式開啟設定選單：

由桌面上

1. 請由右下角點選工作列。
2. 請點選以開啟快速設定區域。
3. 請點選 設定。

由應用程式選單

1. 請由桌面右上角點選 應用程式。
2. 請點選 設定。



音樂



請由桌面上點選 **音樂** 以播放您喜歡的音訊檔案。Eee Pad 將自動顯示儲存於 Eee Pad 和外接儲存裝置中的音樂檔案清單。

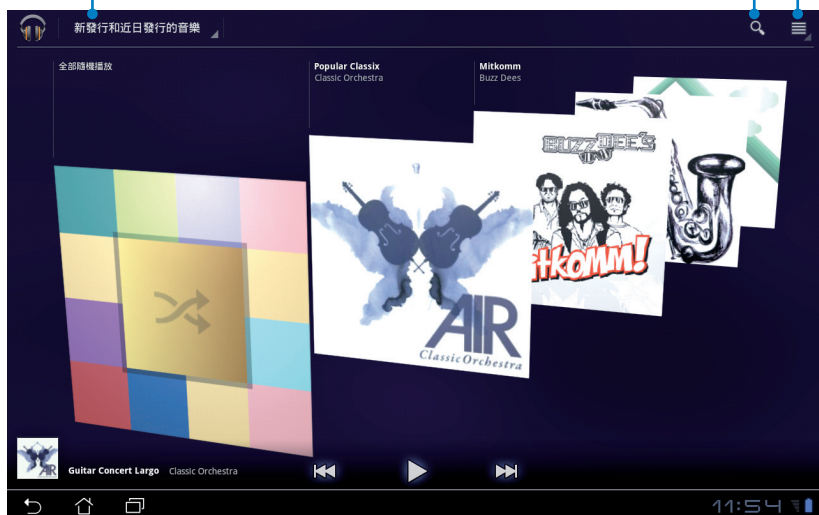
您可以選擇隨機播放音樂檔案，或是直接由音樂專輯中選擇欲播放的音訊檔案。

建議您可以使用左上方的分類選項，以便快速找到欲播放的音訊檔案。

將音訊檔案依 **新發行和近日發行的音樂、相簿、演出者、樂曲、播放清單 或 類型 分類**

音樂播放裝置設定

搜尋音樂



TF 101 支援以下音訊及影音檔案格式：

解碼

音訊檔案：AAC LC/LTP、HE-AACv1 (AAC+)、AMR-NB、AMR-WB、MP3、MIDI、Ogg Vorbis、WAV a-law/u-law、WAV decide Microsoft ADPCM

影音檔案：H263、H264、MPEG Simple Profile

編碼

音訊檔案：AAC LC/LTP、AMR-NB、AMR-WB

影音檔案：H263、H264、MPEG Simple Profile

圖片

圖片庫



請由桌面上點選 **圖片庫** 以檢視圖片或影音檔案。Eee Pad 將自動顯示儲存於 Eee Pad 和外接儲存裝置中的圖片與影音檔案清單。

您可以直接點選欲檢視的圖片或影音檔案，或是以幻燈片的方式播放所有的檔案。

建議您可以使用左上方的分類選項，以便快速找到欲檢視的圖片或影音檔案。



目前開啟的相簿名稱

將圖片與影音檔案 依專輯、依時間、依位置
或 依標記 分類

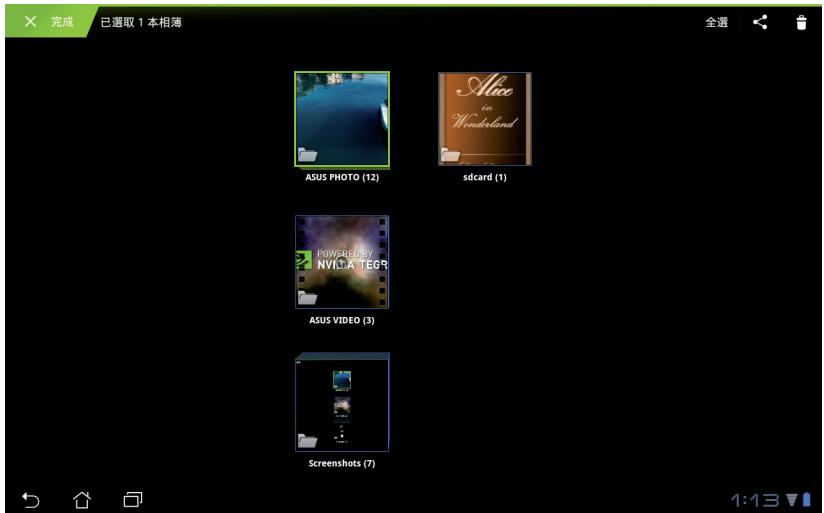
檢視 圖片和影片、僅顯示圖片 或 僅顯示影片

顯示圖片 / 影音檔案的詳細資訊

以幻燈片模式檢視

分享、刪除與編輯相簿

請由圖片庫中選擇相簿並長按，右上角即會出現工具列，您可以透過網際網路分享相簿、或是刪除相簿。



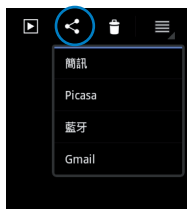
透過 YouTube、Picasa、Gmail 或 藍牙 分享選定的相簿



刪除選定的相簿

分享、刪除與編輯圖片

請由圖片庫中點選圖片後，再使用右上角的工具列進行分享、刪除或編輯圖片。



透過 簡訊、Picasa、藍牙 或 Gmail 分享選定的圖片



刪除選定的圖片



檢視選定圖片的詳細資訊並進行編輯



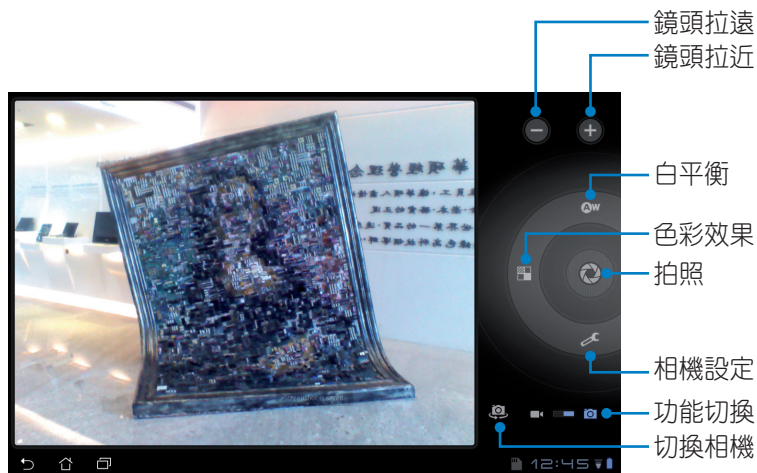
請注意，一經刪除的檔案無法復原。

相機



請由應用程式選單點選 **相機** 以使用照相或錄影功能。您可以透過前置和後側相機鏡頭或後側相機鏡頭來使用照相或錄影功能。

相片或是影音檔案會自動儲存至 **圖片庫**。



郵件

電子郵件



電子郵件 功能方便您同時管理數個電子郵件帳號、輕鬆地閱讀郵件。
請依照以下步驟設定電子郵件帳號：

1. 請由應用程式選單點選 **電子郵件**，輸入 **電子郵件地址** 和 **密碼** 後請點選 **下一步**。



2. Eee Pad 將自動進行相關的伺服器設定。



3. 請設定 **帳戶選項** 後點選 **下一步**。



- 請輸入欲使用的名稱做為此帳號傳送外部訊息時的顯示名稱，輸入完成後請點選 **下一步** 進入收件匣。



請依照以下步驟新增電子郵件帳號：

- 請由應用程式選單點選 **電子郵件** 並登入您先前已設定完成的帳號。
- 請由右上角點選 **帳戶設定**。



- 螢幕上將顯示關於此帳號的所有設定，請由右上角點選 **新增帳戶** 以新增電子郵件帳號。



您可以將所有的電子郵件帳號均設定於 **電子郵件** 功能中以方便管理和瀏覽。

Gmail



Gmail (Google mail) 功能方便您快速地登入 Gmail 帳號收發電子郵件。
請依照以下步驟設定 Gmail 帳號：

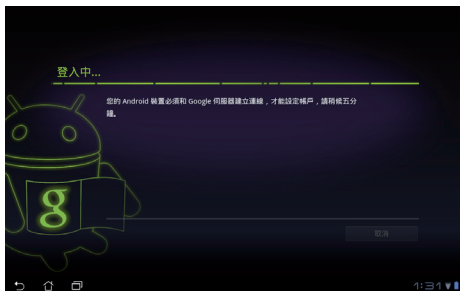
1. 請點選 **Gmail**，輸入 **電子郵件** 和 **密碼** 後請點選 **登入**。



若您沒有 Gmail 帳號，請點選 **建立帳戶** 註冊新帳號。



2. Eee Pad 將自動與 Google 伺服器連線進行相關設定。



3. 您可以使用 Google 帳號備分或回復您的設定與資料。請點選 **完成** 進入 Gmail 收件匣。



其他 Gmail 以外的電子郵件帳號，請使用 **電子郵件** 功能管理。

閱讀

MyLibrary



在 MyLibrary 中您可以檢視您的電子書，並且依不同的分類建立書櫃。由不同出版商所購買的電子書都可以在 MyLibrary 中檢視。

您可以登入 @Vibe 下載其他電子書。

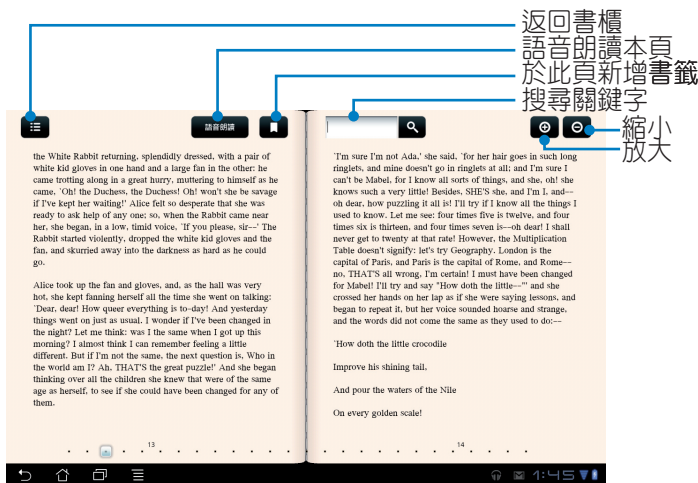


- MyLibrary 支援 ePub、PDF 和 TXT 檔案格式的電子書。
- 有些電子書的預覽功能需要先從 Android Market 下載並安裝 Adobe Flash player 才能順利閱讀。因此建議您使用 MyLibrary 前先下載安裝 Adobe Flash player。



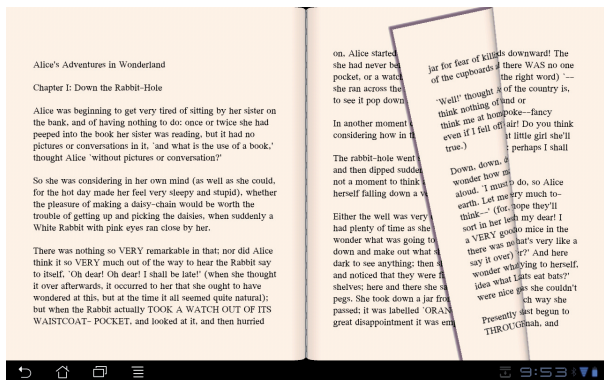
閱讀電子書

1. 請由書櫃中選擇欲閱讀的電子書。
2. 請點選螢幕以顯示上方的工具列。



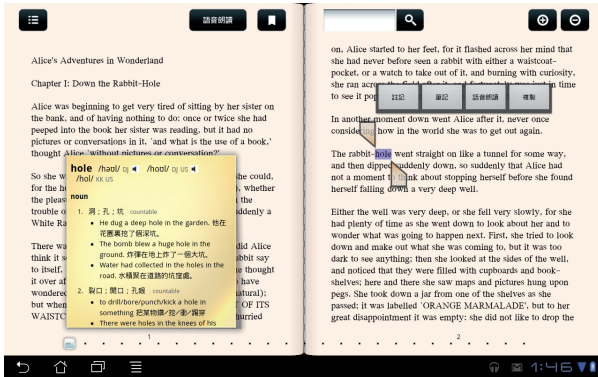
使用語音朗讀功能前請先至 [Android Market](#) 下載相關套件。

3. 請如同閱讀實體書籍般翻閱電子書。



在電子書上新增筆記

1. 請長按欲選取的單字或句子。
2. 畫面上將出現字詞解釋與工具列。



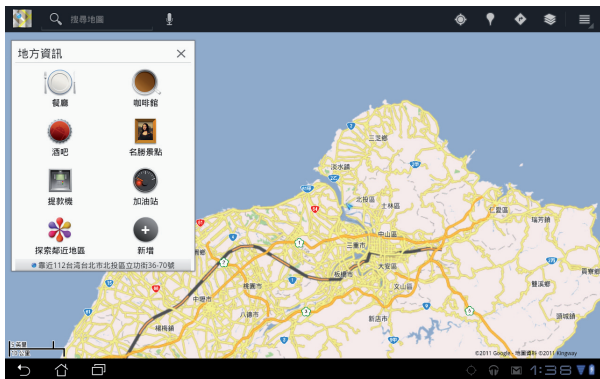
3. 針對選取的字詞您可以註記、筆記、語音朗讀或複製。
4. 您可以移動標記增加或減少選取範圍。

位置



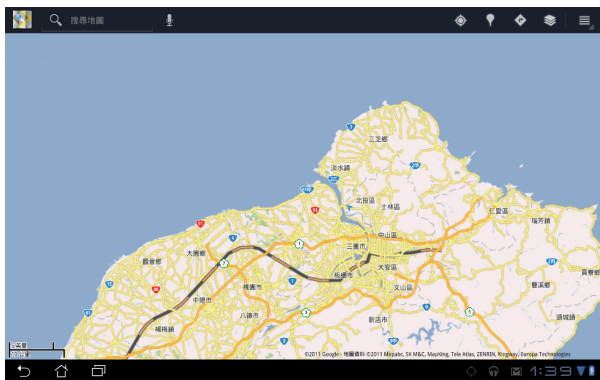
Google 地方資訊

Google 地方資訊提供您所在位置附近的商家資訊，例如餐廳、咖啡廳、加油站等。



Google 地圖

Google 地圖可以幫助您獲得目前的所在位置資訊，您可以使用右上角的工具列規劃路線或是建立自己的地圖。



文書處理

Polaris® Office

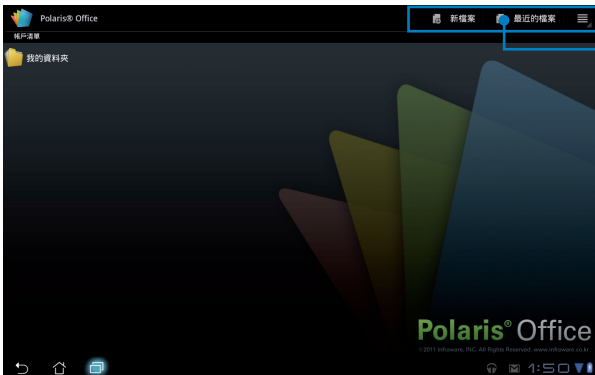


Polaris® Office 軟體支援文件、表單和簡報。
請依照以下步驟開始使用 Polaris® Office：

1. 請由桌面右上角點選 應用程式。
2. 請點選 Polaris® Office。



3. 螢幕上將顯示 Polaris® Office 的控制面板。



工具列

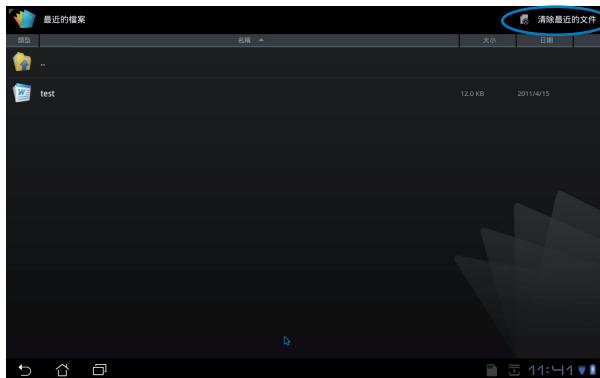
- 請點選 **我的資料夾** 並選擇 **sdcard**。
- 請由右上角點選 **新檔案**，接著請依您的需求選擇 **文件**、**試算表** 或 **簡報** 開啟新文件進行編輯。



最近的文件

請由右上角點選 **最近的檔案** 快速開啟最近的文件。

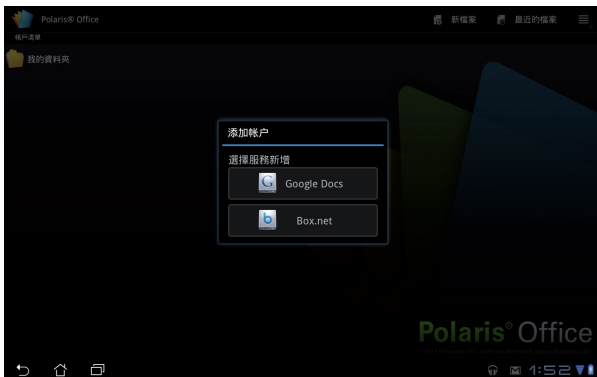
當記錄過多時，您可以點選 **清除最近的文件** 以清除最近的文件記錄。



新增帳戶

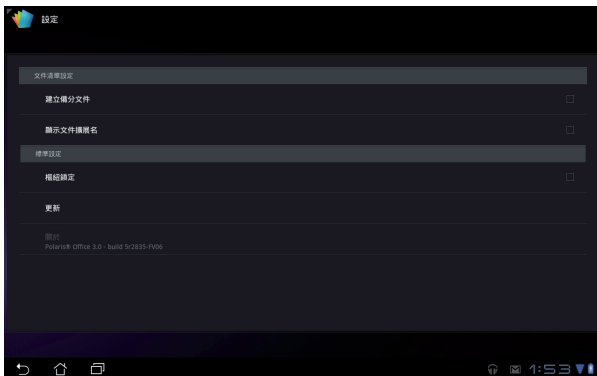
您可以在 Polaris® Office 開啟 Google docs 和 Box.net 的文件檔案並進行編輯。

1. 請由右上角的設定選單中點選 添加帳戶。
2. 請選擇欲開啟的檔案來源。
3. 請輸入電子郵件帳號與密碼後點選 確定 以新增帳戶。



設定

請由右上角的設定選單中點選 設定，接著您可以進行 文件清單設定 和 標準設定。



分享

MyNet

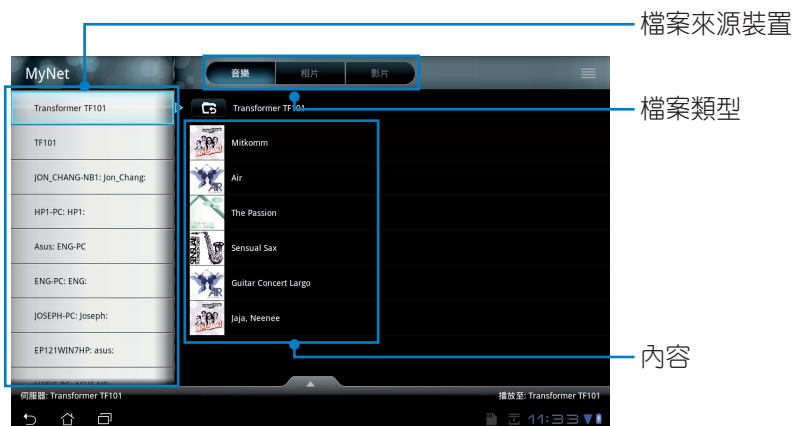


MyNet 可以讓你在其他電腦、DLNA 電視或喇叭上播放儲存於 Eee Pad 內的音樂、影片和圖片，同樣地您也可以將這些其他設備中的檔案在 Eee Pad 上播放。

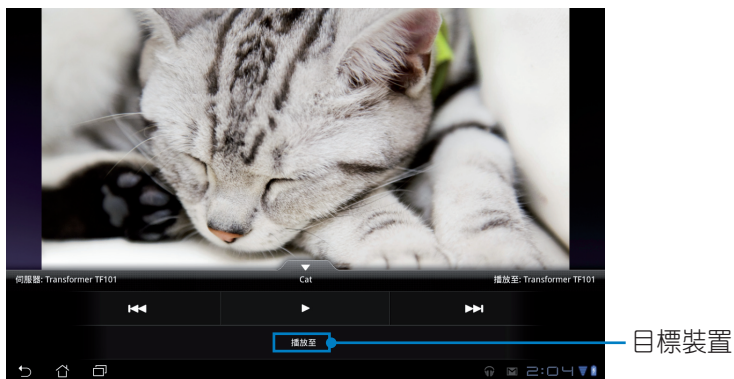
1. 請先確認 Eee Pad 與另一部電腦連線至相同的無線網路 AP。
2. 請開啟另一部電腦中的 Media Player，並點選 允許遠端控制我的播放程式 和 自動允許裝置播放我的媒體。



3. 請由左側選擇檔案來源裝置、由上方選擇檔案類型。



4. 請點選播放按鈕以選擇目標裝置。



- MyNet 僅適用於 Microsoft Media Player 11 或更新的版本。
- 所有的設備包括電腦、DLNA 電視或喇叭，必需透過相同的無線網路 AP 連接至 MyNet，否則無法使用 MyNet 功能。透過 3G 連線時 MyNet 將無法順利運作。



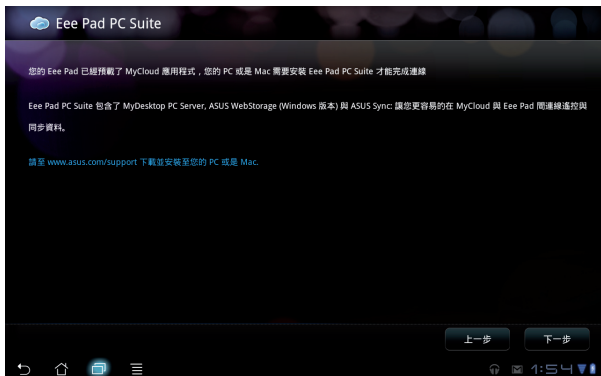
MyCloud 包含 MyContent、MyDesktop 和 @Vibe，是您所有雲端內容的快速整合。

請依照以下步驟使用 MyCloud：

1. 請點選 下一步。



2. 您必需先安裝 Eee Pad PC 工具套件才能使用 MyCloud 的完整功能。請由華碩技術支援網站 support.asus.com 下載安裝。請點選 下一步。

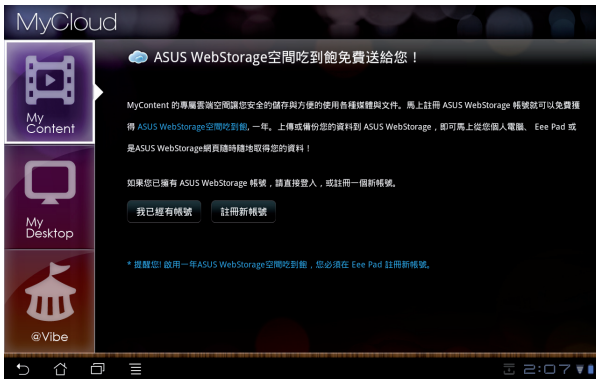


MyContent

MyContent 可以讓您快速方便地取得雲端網路硬碟中的個人資料，並自動將雲端資料中的音樂檔案歸類至 Music、圖檔與影音檔案歸類至 Gallery，其他類型的檔案資料則歸類至 Others。

請依照以下步驟使用 MyContent：

1. 使用 MyContent 前請先登入 ASUS Webstorage 帳戶，若是您沒有 ASUS Webstorage 帳戶，請先建立新帳戶。



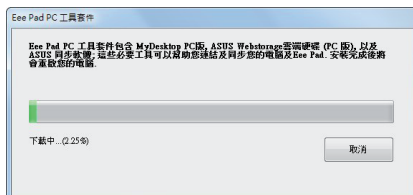
2. 登入後您就可以看到您儲存在 ASUS Webstorage 中的資料依分類顯示。



MyDesktop

MyDesktop 可以讓您透過 Eee Pad 操作使用另一台電腦。
請依照以下步驟於另一台電腦上安裝 Eee Pad PC 工具套件：

1. 請確認電腦已建立網路連線。
2. 請以滑鼠點選由 ASUS 技術支援網站上下载的安裝檔。



3. 安裝完成後，請點選 **立即重新開機** 將電腦重新開機。



4. 請點選 **前往** 繼續完成 MyDesktop 的必要設定。



5. 請點選 **下一步**。



6. 閱讀使用者授權合約後請點選接受。



7. 請設定密碼後點選 下一步。



8. 請點選 立即享受。



9. 請記下電腦的 IP 位址以供之後 Eee Pad 的設定使用

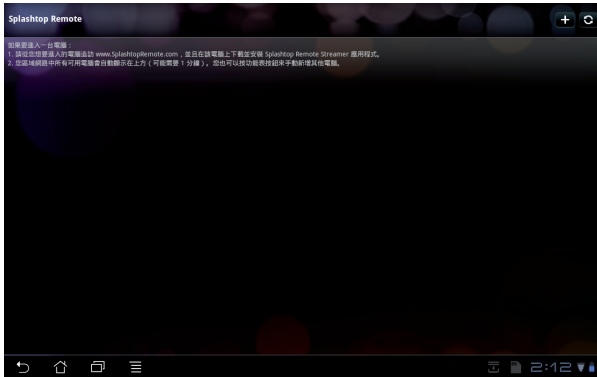


請依照以下步驟在 Eee Pad 上使用 MyDesktop：

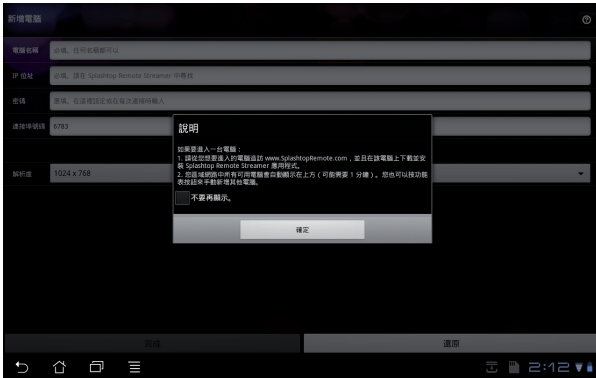
1. 請確認 Eee Pad 與另一部電腦連線至相同的無線網路 AP。
2. 請點選螢幕掃描可用的裝置。



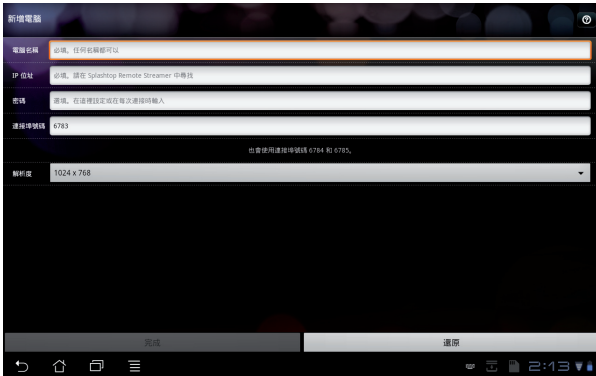
3. 請點選螢幕右上角的 + 號增加目標裝置。



4. 請點選 確定。



5. 請填寫目標裝置的資訊，包括方才設定的密碼及 IP 位置，填寫完畢後請點選 完成。



使用 MyDesktop 功能時，Eee Pad 與另一部電腦需連線至相同的無線網路 AP。透過 3G 連線時 MyDesktop 將無法順利運作。

@Vibe

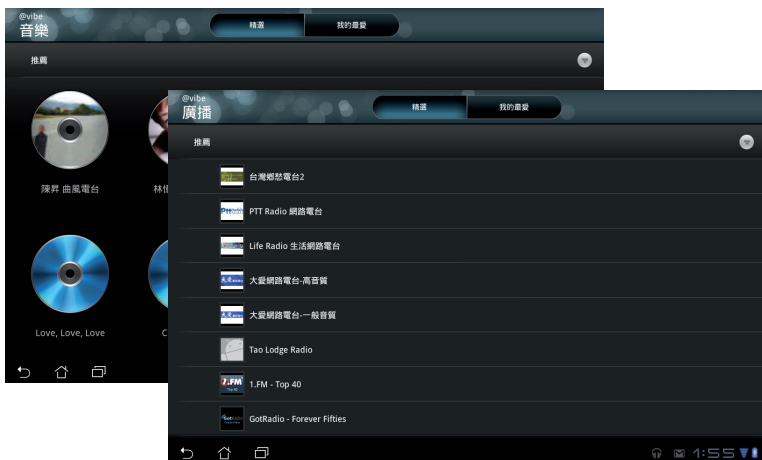
Asus@vibe 是一個線上多媒體影音娛樂服務平台，為所有華碩的產品提供豐富有趣的線上影音娛樂內容。Asus@vibe 提供優質且種類多元的數位內容供使用者下載，包括音樂、線上影片、遊戲、雜誌、電子書、電台和網路電視等。Asus@vibe 的服務分類與內容將依區域而異。

請登入您的 ASUS 帳戶開始使用 @Vibe 中的多媒體娛樂內容。

1. 請由 **應用程式** 選單點選 **@Vibe**。
2. 請登入您的帳戶。
3. 請選擇 **音樂** 或 **廣播**。



4. 請選擇您喜歡的專輯或電台開始播放。



Eee Pad PC 工具套件（於電腦上）

Eee Pad PC 工具套件是一套可以讓您安裝於電腦上的軟體工具，包括 My Desktop PC Server、ASUS Webstorage 和 ASUS Sync，方便您的電腦與 Eee Pad 連線。

MyDesktop PC Server

MyDesktop PC Server 是個遠端桌面軟體，必需配合 Eee Pad 中的 MyDesktop 共同使用。請參考前一章節的說明。

ASUS Webstorage

ASUS Webstorage 的雲端服務方便您隨時隨地儲存或讀取雲端資料。

當您在電腦上安裝 Eee Pad PC 工具套件後，ASUS Webstorage Drive 即會出現在我的電腦中，請點選圖示以登入使用。



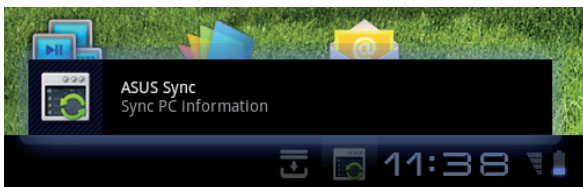
在使用 ASUS Webstorage 前請先確認已建立網路連線。



ASUS Sync

ASUS Sync 可以幫助您同步 Eee Pad 上 Outlook 的聯絡人及行事曆。
請依照以下步驟進行同步：

1. 請將 Eee Pad 連接至已安裝 Eee Pad PC 工具套件的電腦。
2. 請由右下角點選 ASUS Sync。



3. 請於電腦上開啟 ASUS Sync。



關於行事曆同步，ASUS Sync 支援 Outlook (2003 或更新的版本)和 Windows Vista Calendar；關於聯絡人同步，ASUS Sync 支援 Outlook (2003 或更新的版本)、Outlook Express 和 Windows Vista Contacts。

4. 請選擇欲同步的項目後點選 **同步選取項目**，或是您也可以選擇 **選取全部**。
5. 請選擇 **行事曆** 或 **聯絡人** 進行進階設定。



聲明與安全說明

Federal Communications Commission Statement

This device complies with part 15 of the FCC Rules. Operation is subject to the following two conditions: (1) This device may not cause harmful interference, and (2) this device must accept any interference received, including interference that may cause undesired operation.

This device has been tested and found to comply with the limits for a Class B digital device, pursuant to Part 15 of the FCC Rules. These limits are designed to provide reasonable protection against harmful interference in a residential installation. This equipment generates, uses and can radiated radio frequency energy and, if not installed and used in accordance with the instructions, may cause harmful interference to radio communications. However, there is no guarantee that interference will not occur in a particular installation. If this equipment does cause harmful interference to radio or television reception, which can be determined by turning the equipment off and on, the user is encouraged to try to correct the interference by one or more of the following measures:

- Reorient or relocate the receiving antenna.
- Increase the separation between the equipment and receiver.
- Connect the equipment into an outlet on a circuit different from that to which the receiver is connected.
- Consult the dealer or an experienced radio/TV technician for help.

Changes or modifications not expressly approved by the party responsible for compliance could void the user's authority to operate the equipment.

The antenna(s) used for this transmitter must not be co-located or operating in conjunction with any other antenna or transmitter.

RF Exposure Information (SAR)

This device meets the government's requirements for exposure to radio waves. This device is designed and manufactured not to exceed the emission limits for exposure to radio frequency (RF) energy set by the Federal Communications Commission of the U.S. Government.

The exposure standard employs a unit of measurement known as the Specific Absorption Rate, or SAR. The SAR limit set by the FCC is 1.6W/kg. Tests for SAR are conducted using standard operating positions accepted by the FCC with the EUT transmitting at the specified power level in different channels.

The highest SAR value for the device as reported to the FCC is 0.387 W/kg when placed next to the body.

The FCC has granted an Equipment Authorization for this device with all reported SAR levels evaluated as in compliance with the FCC RF exposure guidelines. SAR information on this device is on file with the FCC and can be found under the Display Grant section of www.fcc.gov/oet/ea/fccid after searching on FCC ID: MSQTF101.

This device is compliance with SAR for general population /uncontrolled exposure limits in ANSI/IEEE C95.1-1999 and had been tested in accordance with the measurement methods and procedures specified in OET Bulletin 65 Supplement C.

IC Regulations

This device complies with Industry Canada licence-exempt RSS standard(s). Operation is subject to the following two conditions: (1) this device may not cause interference, and (2) this device must accept any interference, including interference that may cause undesired operation of the device.

This Class B digital apparatus complies with Canadian ICES-003.

Cet appareil numérique de la classe B est conforme à la norme NMB-003 du Canada.

This Category II radiocommunication device complies with Industry Canada Standard RSS-310.

Ce dispositif de radiocommunication de catégorie II respecte la norme CNR-310 d'Industrie Canada.

IC Radiation Exposure Statement

This EUT is compliance with SAR for general population/uncontrolled exposure limits in IC RSS-102 and had been tested in accordance with the measurement methods and procedures specified in IEEE 1528. This equipment should be installed and operated with minimum distance 0cm between the radiator & your body.

This device and its antenna(s) must not be co-located or operating in conjunction with any other antenna or transmitter.

The County Code Selection feature is disabled for products marketed in the US/Canada.

For product available in the USA/ Canada markets, only channel 1~11 can be operated. Selection of other channels is not possible.

CE Mark Warning



CE marking for devices without wireless LAN/Bluetooth

The shipped version of this device complies with the requirements of the EEC directives 2004/108/EC "Electromagnetic compatibility" and 2006/95/EC "Low voltage directive".



CE marking for devices with wireless LAN/ Bluetooth

This equipment complies with the requirements of Directive 1999/5/EC of the European Parliament and Commission from 9 March, 1999 governing Radio and Telecommunications Equipment and mutual recognition of conformity.

Power Safety Requirement

Products with electrical current ratings up to 6A and weighing more than 3Kg must use approved power cords greater than or equal to: H05VV-F, 3G, 0.75mm² or H05VV-F, 2G, 0.75mm².

ASUS Recycling/Takeback Services

ASUS recycling and takeback programs come from our commitment to the highest standards for protecting our environment. We believe in providing solutions for you to be able to responsibly recycle our products, batteries, other components as well as the packaging materials. Please go to <http://csr.asus.com/english/Takeback.htm> for detailed recycling information in different regions.



電池如有更換不正確會有爆炸的危險，並請依照製造商說明書處理使用過的電池。



請勿將內含汞的電池當作一般垃圾丟棄。這個打叉的垃圾桶標誌表示電池不應視為一般垃圾丟棄。



請勿將本產品當作一般垃圾丟棄。本產品零組件設計為可回收利用。這個打叉的垃圾桶標誌表示本產品（電器與電子設備）不應視為一般垃圾丟棄，請依照您所在地區有關廢棄電子產品的處理方式處理。



本產品的建議操作環境之溫度為 0°C (32°F) 至 35°C (95°F) 之間。



NTFS INTEROPERABILITY

Tuxera software provides support for NTFS format.



SRS SOUND is a trademark of SRS Labs, Inc. SOUND technology is incorporated under license from SRS Labs, Inc.



The weather information is provided by AccuWeather.com®.



The iFont font format adopted in this product is developed by Arphic.



Adobe® Flash® Player support+

+Flash Player 10.2 is now available for download on Android Market. This is a production GA (General Availability) release for Android 2.2 (Froyo) and 2.3 (Gingerbread) devices and an initial beta release for Android 3.x (Honeycomb) tablets that include at least Google's 3.0.1 system update.

For more details, please visit <http://blogs.adobe.com/flashplayer/>.

版權說明

版權所有·不得翻印 ©2011 華碩電腦

本使用手冊包括但不限於其所包含的所有資訊受到著作權法之保護，未經華碩電腦股份有限公司（以下簡稱「華碩」）許可，不得任意地仿製、拷貝、謄抄、轉譯或為其他使用或處分。

免責聲明

本使用手冊沒有任何型式的擔保、立場表達或其它暗示。若有任何因本使用手冊或其所提到之產品的所有資訊，所引起直接或間接的資料流失、利益損失或事業終止，華碩及其所屬員工恕不為其擔負任何責任。除此之外，本使用手冊所提到的產品規格及資訊僅供參考，內容亦會隨時更新，恕不另行通知。華碩不負責本使用手冊的任何錯誤或疏失。

本使用手冊中所提及的產品名稱僅做為識別之用，而前述名稱可能是屬於其他公司的註冊商標或是著作權。

當下列兩種情況發生時，本產品將不再受到華碩公司之保固及服務：

- （1）該產品曾經非華碩授權之維修、規格更改、零件替換。
- （2）產品序號模糊不清或喪失。

產品規格或驅動程式改變，使用手冊都會隨之更新。更新的詳細說明與技術支援電話，請您造訪華碩的客戶服務網 <http://support.asus.com>。