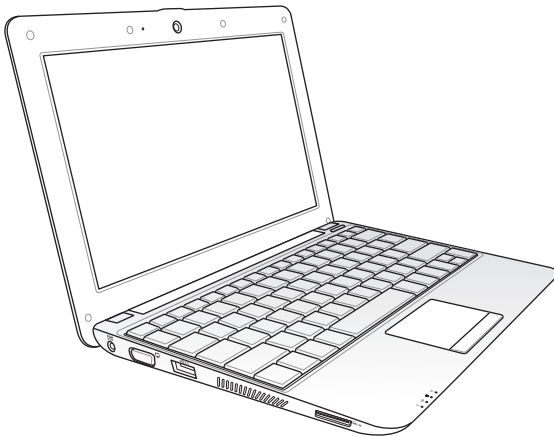


Eee PC -käyttöopas

Windows[®] 7 -versio
Eee PC 1001PQ -sarja



Sisällysluettelo

Sisällysluettelo.....	ii
Tietoja tästä käyttöoppaasta.....	iv
Huomautuksia tästä käyttöoppaasta	iv
Turvallisuus- ja varotoimenpiteet.....	v
Varotoimet siirrettäessä	vi
Akun lataaminen	vii
Varotoimet lentokoneessa	vii

Luku 1: Osien tunteminen

Yläpuoli	1-2
Alapuoli.....	1-5
Etupuoli.....	1-6
Oikea puoli.....	1-7
Vasen puoli	1-8
Näppäimistön käyttö	1-9
Erityistoimintonäppäimet	1-9
Kosketuslevyn käyttö.....	1-11
Usean sormen eleet (tietyissä malleissa)	1-11

Luku 2: Näin pääset alkuun

Pikaopas.....	2-2
Ensimmäinen käynnistys	2-3
Työpöytä.....	2-5
Verkkoyhteydet	2-6
Langattoman verkkoyhteyden määrittäminen	2-6
Paikallisverkko	2-7
Verkkosivujen selaaminen.....	2-10

Luku 3: Eee PC:n käyttö

ASUS Update (ASUS-päivitys)	3-2
BIOS-päivitys internetin kautta	3-2
BIOS-päivitys BIOS-tiedoston avulla.....	3-3
Bluetooth-yhteys (tietyissä malleissa).....	3-4
Super Hybrid Engine	3-6
Super Hybrid Engine -tilat	3-6

Eee Docking - telakointi	3-7
Access	3-7
Sharing	3-8
Experience	3-8
Tools	3-9
Boingo (tietyissä malleissa).....	3-9
Inspirus Desktop (tietyissä malleissa)	3-10
Lapsiturvallisuuden hallinnan asettaminen	3-10
Kirjautuminen Inspirus Desktopiin	3-16
Inspirus Desktopin käyttäminen.....	3-17

Luku 4: Järjestelmän palauttaminen

Järjestelmän palauttaminen.....	4-2
Boot Booster.....	4-5

Liitteet

Lausunnot ja turvallisuuslausunnot	L-2
FCC-lausunto.....	L-2
FCC:n radiotaajuusaltistuvaaritus.....	L-3
Vaatimustenmukaisuusvakuutus (R&TTE-direktiivi 1999/5/EY).....	L-4
IC-säteilyaltistumislausunto Kanadaa varten	L-4
CE-merkkivaaritus	L-6
Langaton käyttökanava eri alueilla.....	L-7
Ranskan rajoitetut langattoman taajuuskaistat	L-7
UL-turvallisuushuomautukset	L-8
Virtaturvallisuusvaatimus.....	L-9
REACH-huomautukset.....	L-9
Maailmanlaajuiset ympäristösäännösvaatimukset ja -lausunto	L-10
Kierrätyspalvelut.....	L-10
Eri maiden varoitukset Pohjoismaiden varoitukset (litium-ioniakut) L-11	
Tekijänoikeustiedot	L-13
Vastuujarjoitus.....	L-14
Huolto ja tuki	L-14

Tietoja tästä käyttöoppaasta

Olet lukemassa Eee PC:n käyttöopasta. Tämä käyttöopas antaa tietoja Eee PC:n eri osista ja siitä, miten niitä käytetään. Seuraavat ovat tärkeimmät luvut tässä käyttöoppaassa:

1. Osien tunteminen

Tarjoaa tietoja Eee PC:n osista.

2. Näin pääset alkuun

Tarjoaa tietoja Eee PC:n kanssa alkuun pääsemisestä.

3. Eee PC:n käyttö

Tarjoaa tietoja Eee PC:n apuohjelmien käytöstä.

4. Järjestelmän palauttaminen

Tarjoaa tietoja järjestelmän palauttamisesta.

5. Liitteet

Sisältää turvallisuuslausunnot.



Todelliset niputetut sovellukset poikkeavat toisistaan eri malleissa ja alueilla. Eee PC-tietokoneesi ja tässä käsikirjassa esitettyjen kuvien välillä saattaa olla eroja. Hyväksy, että Eee PC-tietokoneesi on oikea.

Huomautuksia tästä käyttöoppaasta

Joitakin lihavoituja huomautuksia ja varoituksia käytetään läpi tämän oppaan. Sinun tulisi tuntea ne, jotta voit suorittaa tietyt toimet turvallisesti ja kokonaan. Näillä huomautuksilla on eri tärkeysasteet seuraavan kuvauksen mukaisesti:



VAROITUS! Tärkeää tietoa, jota tulee noudattaa turvallisen käytön varmistamiseksi.



TÄRKEÄÄ! Tärkeää tietoa, jota tulee noudattaa, jotta voidaan välttää vahingoilta tiedoille, osille tai henkilöille.



VINKKI! Vinkkejä ja hyödyllistä tietoa toimien suorittamiseksi.



HUOMAUTUS: Vinkkejä ja tietoja erityistilanteisiin.

Turvallisuus- ja varotoimenpiteet

Seuraavat turvallisuus- ja varotoimenpiteet pidentävät Eee PC:n käyttöikää. Seuraa kaikkia varotoimia ja ohjeita. Tämän ohjekirjan kuvaamia huoltotoimenpiteitä lukuun ottamatta kaikki huolto tulee jättää päteville huoltajille. Älä käytä vahingoittuneita virtajohtoja, lisälaitteita tai muita lisävarusteita. Älä käytä vahvoja liuottimia, kuten tinneriä, bentseeniä tai muita kemikaaleja pinnalla tai sen lähellä.



Irrota virtajohto ennen puhdistusta. Pyyhi Eee PC puhtaalla selluloosasienellä tai säämiskäkankaalla, joka on kostutettu hankaamattomalla pesuaineella ja muutamalla lämpimällä vesipisaralla, ja poista sitten mahdollisesti jäänyt kosteus kuivalla kankaalla.



ÄLÄ aseta epätasaiselle tai epävakaalle työtasolle. Ota yhteys huoltoon jos kotelo on vahingoittunut.



ÄLÄ aseta tai pudota esineitä Eee PC:n päälle äläkä työnnä sen sisään vieraita esineitä.



ÄLÄ altista likaiselle tai pölyiselle ympäristölle. ÄLÄ käytä kaasuvuodon aikana.



ÄLÄ altista vahvoille magneetti- tai sähkökentille.



ÄLÄ paina tai kosketa näyttöpaneelia. Älä aseta yhteen sellaisten pienten esineiden kanssa, jotka voivat naarmuttaa Eee PC:tä tai mennä sen sisään.



ÄLÄ altista nesteille, sateelle tai kosteudelle tai käytä niiden lähellä. ÄLÄ käytä modeemia ukkosmyrskyn aikana.



ÄLÄ pidä Eee PC:tä sylissäsi tai muualla vartalolla, koska altistuminen kuumuudelle voi tuntua epämukavalta tai aiheuttaa loukkaantumisen.



Akun turvallisuusvaroitusta: ÄLÄ heitä akkua tuleen. ÄLÄ aiheuta kosketuspintoihin oikosulkua. ÄLÄ pura akkua.



LÄMPÖTILA: Tätä Eee PC:tä tulisi käyttää vain ympäristössä, jonka lämpötila on välillä 5°C (41 °F) ja 35°C (95°F).



SYÖTTÖNOPEUS: Tarkista nopeus kannettavan pohjassa olevasta kilvestä ja varmista, että virtasovitin on yhdenmukainen nopeuden kanssa.



ÄLÄ kannaa tai peitä päälle kytkettyä Eee PC:tä materiaaleilla, jotka voivat estää ilmanvaihdon (esim. tietokonelaukku).



Akun virheellinen asennus voi aiheuttaa räjähdyksen ja vahingoittaa Eee PC tietokonetta.



ÄLÄ heitä Eee PC tietokonetta kunnalliseen jätessäiliöön. Tämä tuote on suunniteltu siten, että sen osat voidaan käyttää uudelleen ja kierrättää. Rastilla ylivedetyn roskasäiliön symboli ilmoittaa, että tuotetta (sähkö-, elektroninen tuote ja elohopeaa sisältävä kennoakku) ei saa hävittää kunnallisyätteen mukana. Tarkista alueesi sähkölaitteita koskevat jätemääräykset.



ÄLÄ heitä akkua talousjätteisiin. Symboli, jossa roskalaatikon päällä on risti, merkitsee, ettei akkua saa laittaa talousjätteisiin.

Varotoimet siirrettäessä

Voit valmistella Eee PC:n siirtoa varten kytkemällä sen pois päältä ja **irrottamalla kaikki ulkoiset lisälaitteet, jotta liittimet eivät vaurioituisi**. Kiintolevyaseman lukupää vetäytyy taakse kun virta on katkaistu, mikä estää kiintolevyn pinnan naarmuuntumisen siirron aikana. **Tämän vuoksi Eee PC:tä ei tulisi siirtää virran ollessa päällä.** Sulje näyttöpaneeli näppäimistön ja näyttöpaneelin suojaamiseksi.

Eee PC:n pinnan kiilto himmentyy helposti, jos siitä ei pidetä oikein huolta. Varo, ettet hankaa tai naarmuta pintoja, kun kuljetat Eee PC:tä. Voit laittaa Eee PC:n kantolaukkuun suojaan lialta, vedeltä, iskuilta ja naarmuilta.

Akun lataaminen

Jos aiot käyttää akkuvirtaa, lataa akku ja mahdolliset lisäakut täyteen ennen kuin lähdet pitkälle matkalle. Muista, että muuntaja lataa akkuja aina, kun se on kytketty tietokoneeseen ja virtalähteeseen. Huomaa, että akun lataaminen kestää paljon pitempään, kun Eee PC on käytössä.

Muista ladata akku täyteen (8 tuntia tai enemmän) ennen ensimmäistä käyttökertaa ja aina, kun se on kulunut loppuun akun kestoajan pidentämiseksi. Akku saavuttaa suurimman kapasiteettinsa muutaman lataus- ja purkamisjakson jälkeen.

Varotoimet lentokoneessa

Ota yhteys lentoyhtiöön, jos haluat käyttää Eee PC:tä lentokoneessa. Useimmilla lentoyhtiöillä on rajoituksia sähkölaitteiden käytössä. Useimmat lentoyhtiöt sallivat sähkölaitteiden käytön vain nousun ja laskeutumisen välissä, eivät niiden aikana.



Lentokenttien turvallisuuslaitteet lukeutuvat kolmeen päätyyppiin: Röntgenlaitteisiin (käytetään liukuhihnalle asetettuihin tavaroihin), magneettitunnistimiin (käytetään turvatarkastusten läpi käveleviin ihmisiin) ja magneettisauvoihin (käsitettöisiä laitteita, joita käytetään ihmisiin tai yksittäisiin tavaroihin). Voit siirtää Eee PC:n ja levykkeesi lentokentän röntgenlaitteen läpi. Ei ole kuitenkaan suositeltavaa, että siirrät Eee PC:tä tai levykkeitäsi lentokentän magneettitunnistimen läpi tai altistat niitä magneettisauvalle.

Yläpuoli

Alapuoli

Etupuoli

Oikea puoli

Vasen puoli

Näppäimistön käyttö

Kosketuslevyn käyttö

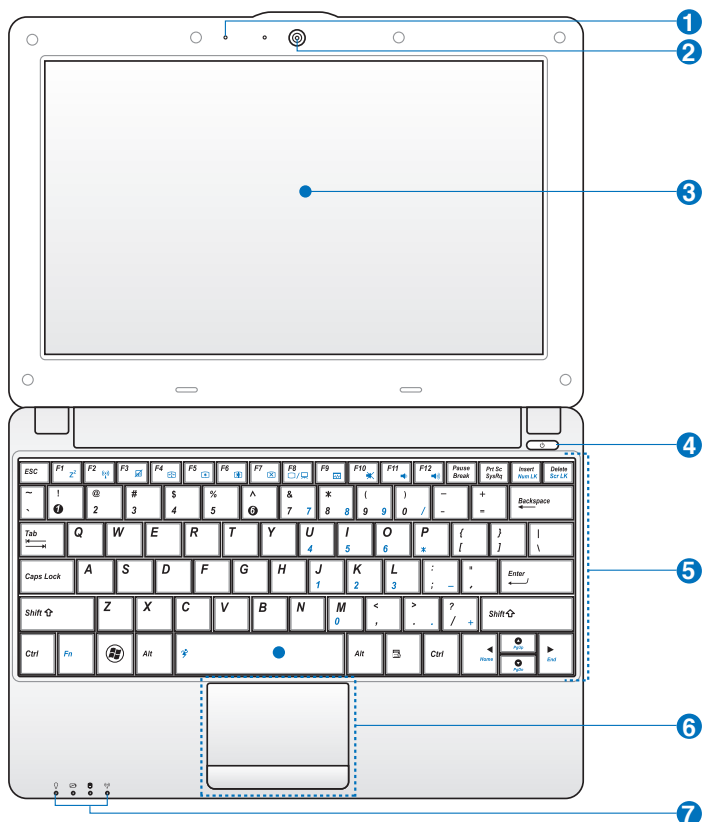
Osien tunteminen **1**

Yläpuoli

Katso seuraavasta kuvasta, mitä osia Eee PC:n tällä puolella on.



Yläpuolen ulkomuoto saattaa vaihdella mallin mukaan.



Näppäimistö on erilainen eri alueilla.



Mikrofoni (sisäinen)



Sisäinen kamera (lisävaruste)



Näyttöpaneeli



Virtakytkin

Virtakytkin mahdollistaa Eee PC:n virran kytkemisen päälle ja pois sekä Eee PC:n palauttamisen levyllä tallennetusta tilasta. Painamalla kytkintä kerran voit käynnistää Eee PC:n ja painamalla toisen kerran sammuttaa sen. Virtakytkin toimii vain, kun näyttöpaneeli on auki.



Virran merkkivalo

Virran merkkivalo palaa kun Eee PC on päällä ja vilkkuu hitaasti, kun Eee PC on lepotilassa (Save-to-RAM). Tämä merkkivalo on pois päältä kun Eee PC on pois päältä.



Näppäimistö

Näppäimistössä on mukava painallussyvyys (syvyys, jonka verran näppäimiä voidaan painaa) sekä kämmentuet molemmille käsille.



Näppäimistöt vaihtelevat mallin mukaan.



Kosketuslevy ja -painikkeet

Kosketuslevy ja sen painikkeet muodostavat ohjauslaitteen, joka tarjoaa samat toiminnot kuin työpöytähiiri.



Tilaosoittimet



Virran merkkivalo

Virran merkkivalo palaa kun Eee PC on päällä ja vilkkuu hitaasti, kun Eee PC on lepotilassa (Save-to-RAM). Tämä merkkivalo on pois päältä kun Eee PC on pois päältä.



Akun latauksen merkkivalo

Akun latauksen merkkivalo (LED) näyttää akun tilan seuraavasti:

Virta PÄÄLLÄ

	Sovittimen kanssa	Ilman sovitinta
Korkea akkuteho (95–100 %)	Vihreä PÄÄLLÄ	Pois
Keskitasoinen akkuteho (11-94 %)	Oranssi PÄÄLLÄ	Pois
Matala akkuteho (0-10 %)	Oranssi vilkkuu	Oranssi vilkkuu

Virta pois päältä / Valmiustila

	Sovittimen kanssa	Ilman sovitinta
Korkea akkuteho (95–100 %)	Vihreä PÄÄLLÄ	Pois
Keskitasoinen akkuteho (11-94 %)	Oranssi PÄÄLLÄ	Pois
Matala akkuteho (0-10 %)	Oranssi vilkkuu	Pois



Kiintolevyaseman (HDD) merkkivalo

Kiintolevyaseman merkkivalo vilkkuu, kun levyaseman tietoja luetaan tai kirjoitetaan.



Wireless (Langaton) / Bluetooth-merkkivalo

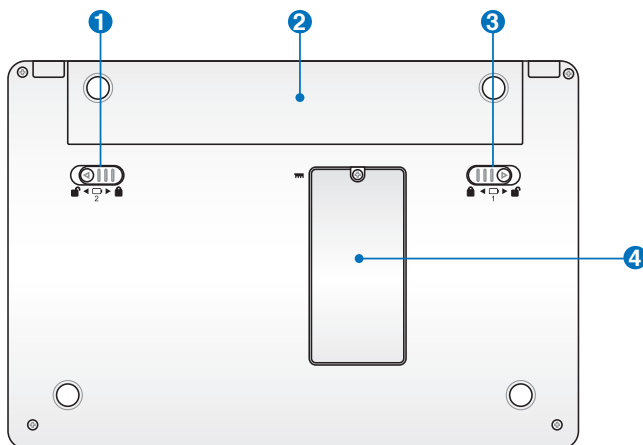
Tämä merkkivalo on käytössä vain malleissa, joissa on sisäinen langaton LAN/Bluetooth (tiettyissä malleissa). Kun sisäinen langaton LAN/Bluetooth on käytössä, tämä merkkivalo palaa.

Alapuoli

Katso seuraavasta kuvasta, mitä osia Eee PC:n tällä puolella on.



Alapuolen ulkomuoto saattaa vaihdella mallin mukaan.



VAROITUS! Eee PC:n alapuoli voi lämmetä erittäin kuumaksi. Käsittele konetta varovasti, kun se on tai on hiljattain ollut käytössä. Lämpötilan kohoaminen latauksen tai käytön aikana on normaalia. **ÄLÄ KÄYTÄ LAITETTA PEHMEÄLLÄ ALUSTALLA, KUTEN SÄNGYLLÄ TAI SOHVALLA, KOSKA ILMANVAIHTOAUOKOT VOIVAT TUKKEUTUA. ÄLÄ PIDÄ KANNETAVAA SYLISSÄSI TAI MUUALLA VARTALOLLA, KOSKA KUUMUUS VOI AIHEUTTAA VAHINKOA.**



Akun lukko - Jousi

Akun jousilukko pitää akkupakkauksen kiinni. Kun akku asetetaan paikalleen, se lukittuu automaattisesti. Tämä jousilukko tulee pitää auki-asennossa, kun akku halutaan poistaa.



Akkuyksikkö

Akku ladataan automaattisesti, kun laite on kytkettyä virtalähteeseen ja se säilyttää virran Eee PC:ssä, kun virtajohto ei ole kytkettyä. Tämä mahdollistaa käytön siirryttäessä paikasta toiseen. Akun kesto määräytyy käytön ja Eee PC:n teknisten tietojen mukaan. Akkupakkausta ei voi purkaa ja se on ostettava yhtenä yksikkönä.



Akun lukko - Käsilukitus

Akun käsilukkoa käytetään pitämään akku varmasti paikallaan. Siirrä käsilukko auki-asentoon, kun haluat asettaa tai poistaa akun. Siirrä käsilukko lukitusasentoon akun asettamisen jälkeen.

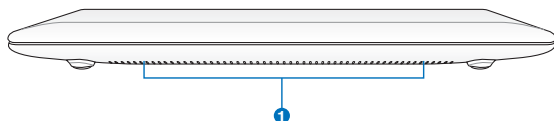


Muistilokero

Muistimoduuli on sijoitettu erilliseen lokeroon.

Etupuoli

Katso seuraavasta kuvasta, mitä osia Eee PC:n tällä puolella on.

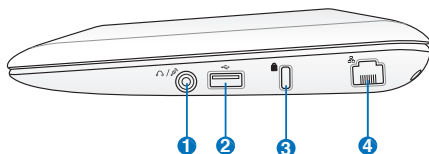


Audiokaiutinjärjestelmä

Sisäänrakennettu kaiutinjärjestelmä mahdollistaa äänen kuulemisen ilman lisäkytkentöjä. Multimediaäänijärjestelmässä on sisäänrakennettu digitaalinen audio-ohjain, joka tuottaa rikkaan, eloisan äänen (tulos on parempi ulkoisilla stereokuulokkeilla tai -kaiuttimilla). Audio-ominaisuudet ovat ohjelmiston ohjaamia.

Oikea puoli

Katso seuraavasta kuvasta, mitä osia Eee PC:n tällä puolella on.



1 Kuulokkeen lähtö/Mikrofonitulo-yhdistelmäliitäntä

3,5 mm:n stereo-yhdistelmäliitäntä liittää Eee PC:n lähtösignaalin vahvistettuihin kaiuttimiin tai kuulokkeisiin. Tämän liitännän käyttö poistaa automaattisesti sisäänrakennetut kaiuttimet käytöstä.

Tämä liitäntä on myös suunniteltu liittämään mikrofoni Skypeä, ääniselostusta tai yksinkertaisia ääninauhoituksia varten.

2 USB-portti (2.0/1.1)

USB (Universal Serial Bus) -portti on yhteensopiva sarjaan liitettyjen USB 2.0 ja USB 1.1 -laitteiden, kuten näppäimistöjen, osoitinlaitteiden, kameroiden, kiintolevyasemien, tulostimien ja skannerien kanssa. Nopeus voi olla jopa 12 Mbit/s (USB 1.1) tai 480 Mbit/s (USB 2.0). USB tukee myös laitteiden kytkemistä koneen ollessa päällä.

3 Kensington®-lukkoportti

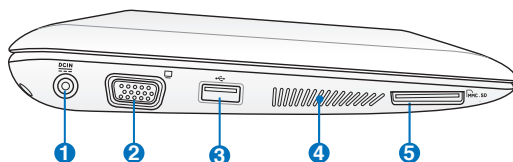
Kensington® -lukkoportti mahdollistaa Eee PC:n varmistamisen käyttämällä Kensington®-yhteensopivia turvallisuustuotteita. Nämä turvallisuustuotteet sisältävät yleensä metallikaapelin ja lukon, jotka estävät Eee PC:n irrottamisen kiinteästä esineestä.

4 Lähiverkko (LAN) -portti

Kahdeksannastainen RJ-45-verkkoportti (10/100 Mbit) tukee tavallista Ethernet-johtoa lähiverkkoon kytkemistä varten. Sisäänrakennettu liitäntä mahdollistaa kätevän käytön ilman lisäsovittimia.

Vasen puoli

Katso seuraavasta kuvasta, mitä osia Eee PC:n tällä puolella on.



1 DC IN **Virtaliitäntä (tasavirta)**

Laitteen mukana toimitettu virtasovitin muuntaa vaihtovirran (AC) tasavirraksi (DC) käytettäväksi tämän jakkiliittimen kanssa. Tämän liitännän kautta tuotu virta toimittaa virran Eee PC:lle ja lataa sisäistä akkua. Jotta Eee PC ja akku välttyisivät vaurioilta, käytä aina mukana tullutta virtamuuntajaa.



MUUNTAJA SAATTAA LÄMMETÄ KÄYTÖSSÄ. ÄLÄ PEITÄ MUUNTAJAA JA VARO SEN KOSKETTAMISTA.

2 **Näyttö (monitori) -lähtö**

15-nastainen D-sub-näyttöportti tukee tavallisia VGA-yhteensopivia laitteita, kuten näyttöä tai projektoria, ja mahdollistaa katselun suuremmalta ulkoiselta näytöltä.

3 **USB-portti (2.0/1.1)**

4 **Tuuletusaukot**

Tuuletusaukot mahdollistavat viileän ilman tulon ja lämpimän ilman poiston Eee PC:stä.



Varmista etteivät paperi, kirjat, vaatteet, kaapelit tai muut esineet tuki tuuletusaukkoja tai voi ilmetä ylikuumentumista.

5 **Muistikorttipaikka**

Sisäänrakennettu muistikortinlukija pystyy lukemaan SD/SDHC/MMC-kortteja.

Näppäimistön käyttö

Erityistoimintonäppäimet

Seuraavassa esitellään Eee PC:n näppäimistön värilliset pikanäppäimet. Värillisiä komentoja voi käyttää vain painamalla ensin pohjaan toimintonäppäimen ja sitten painamalla näppäintä, jossa on värikomento. Osa toimintokuvakkeista näkyy tehtäväpalkissa aktivoinnin jälkeen.



Z^z -kuvake (F1): Asettaa Eee PC:n lepotilaan (Save-to-RAM).



Radiotorni (F2) (Vain langattomat mallit): Vaihtaa sisäisen langattoman LAN-verkon tai Bluetoothin (tietyissä malleissa) PÄÄLLE tai POIS näyttöruudulla. Kun langaton toiminto on käytössä, vastaava merkkivalo palaa.



Kosketuslevy (F3): Vaihtaa kosketuslevyn PÄÄLLE/POIS.



Resoluution valinta (F4): Paina säätääksesi näytön resoluutiota.



Auringonlaskukuvake (F5): Vähentää näytön kirkkautta.



Auringonnousukuvake (F6): Lisää näytön kirkkautta.



Ylivedetty näyttö -kuvake (F7): Kytkee näytön taustavalon pois päältä.



LCD/näyttö-kuvake (F8): Vaihtaa Eee PC:n nestekidenäytön ja ulkoisen monitorin välillä.



Tehtävnhallinta-kuvake (F9): Käynnistää Task Manager -tehtävnhallinnan näyttämään sovellusprosesseja tai lopettamaan niitä.



Ylivedetty kaiutin -kuvake (F10): Mykistää kaiuttimen.



Äänenvoimakkuus alas -kuvake (F11): Pienentää kaiuttimien äänenvoimakkuutta.



Äänenvoimakkuus ylös -kuvake (F12): Suurentaa kauttimien äänenvoimakkuutta.



Super Hybrid Engine (Fn+välilyöntinäppäin): Vaihtaa eri virransäästötilojen välillä. Valittu tila näytetään näytössä.



Num Lk (Syötä): Vaihtaa numeronäppäimistön (numerolukitus) päälle ja pois. Ottaa käyttöön suuremman osan näppäimistöä numeroiden syöttämiseen.



Scr Lk (Poista): Vaihtaa Scroll Lock (Vierityksen lukitus) -toiminnon päälle ja pois. Ottaa käyttöön suuremman osan solunavigoinnista.



Pg Up (Sivu ylös) (↑): Vieritä ylöspäin asiakirjassa tai selaimessa painamalla tätä painiketta.



Pg Dn (Sivu alas) (↓): Vieritä alaspäin asiakirjassa tai selaimessa painamalla tätä painiketta.



Home (Alku) (←): Painamalla voit siirtää osoittimen rivin alkuun.



End (Loppu) (→): Painamalla voit siirtää osoittimen rivin loppuun.



Windows-kuvake: Näyttää käynnistysvalikon.



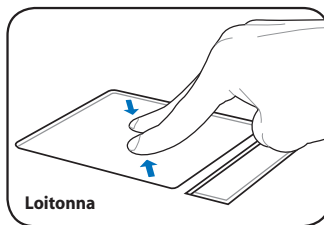
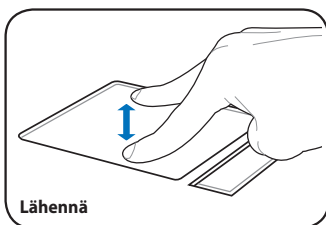
Valikko osoitin-kuvakkeella: Aktivoi ominaisuusvalikon vastaa kosketuslevyn/hiiren kakkospainikkeen napsautusta kohteen päällä.

Kosketuslevyn käyttö

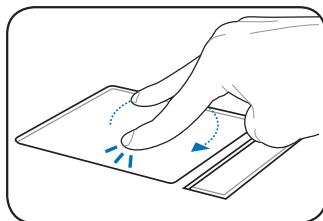
Usean sormen eleet (tietyissä malleissa)

Sormen liike	Sovellukset
Kahden sormen lähentäminen/ loitontaminen	Adobe reader, Windows Photo Viewer
Kahden sormen kierto	Adobe reader, Windows Photo Viewer
Kahden sormen vieritys ylös/alas tai vasemmelle/oikealle	Adobe reader, MS Word, MS Excel
Kolmen sormen sivu ylös/alas	Adobe reader, MS Word, MS Excel

Kahden sormen lähentäminen/loitontaminen - Lähennä tai loitonna siirtämällä kahta sormenkärkeä erilleen tai yhteen kosketuslevyllä. Tämä on kätevää katsoessasi valokuvia tai lukiessasi asiakirjoja.

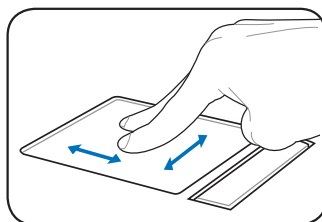


Kahden sormen kierto - Aseta yksi sormenpää kosketuslevylle ja tee toisella sormella kaari kiertääksesi tarkasteltavana olevaa valokuvaa tai asiakirjaa. Kierron voi tehdä myötä- tai vastapäivään tarpeen mukaan.



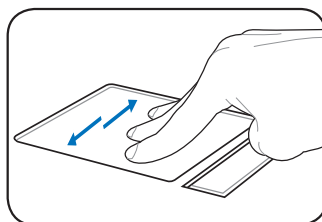
Kahden sormen vieritys ylös/alas tai vasemmalle/oikealle - Käytä

kahta sormenpäästä liu'uttamiseen ylös/alas tai vasemmalle/oikealle kosketuslevyllä vierittääksesi ikkunaa ylös/alas tai vasemmalle/oikealle. Jos näyttöikkuna koostuu useammasta ikkunasta, liikuta osoitin halutun paneelin päälle ennen vieritystä.



Kolmen sormen Sivu ylös/alas -

Käytä kolmea sormeä vaakasuunnassa siirtämiseen kosketuslevyllä pyyhkäistäksesi sivuja. Pyyhkäise vasemmalta oikealle tarkastellaksesi seuraavaa sivua tai oikealta vasemmalle palataksesi edellisille sivuille.



Pikaopas

Ensimmäinen käynnistys

Työpöytä

Verkkoyhteydet

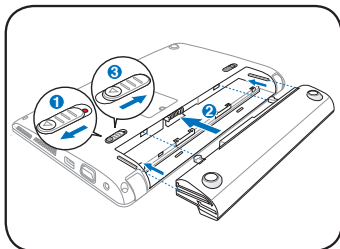
Näin pääset alkuun

2

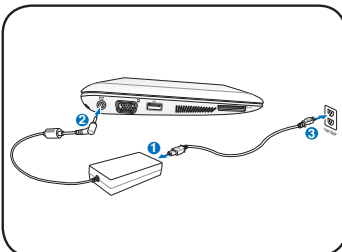
Pikaopas

Nämä ovat vain pikaohjeet Eee PC:n käyttöön. Yksityiskohtaisia tietoja on käyttöohjeessa.

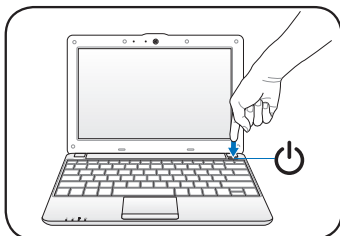
1. Asenna akku



2. Liitä laitteeseen verkkojohto



3. Kytke Eee PC:n virta päälle



Vältäaksesi mahdolliset vahingot, käytäthän vain oikeaa koneen mukana tullutta sovitinta Eee PC:n virransyöttöön. Sekä akkuyksikkö että Eee PC saattavat vioittua väärää AC-DC-adapteria käytettäessä.



- Näyttöpaneelia ei saa painaa voimalla pöytää tai vastaavaa vasten, koska saranat saattavat rikkoutua! Eee PC:tä ei koskaan saa nostaa näyttöpaneelistä!
- Käytä vain tämän Eee PC:n mukana tullutta tai valmistajan tai jälleenmyyjän erityisesti hyväksymää virtamuuntajaa, muuten Eee PC voi vahingoittua. Tulojännitealue pistorasian ja tämän verkkolaitteen välillä on AC 100 V~240 V.
- Älä koskaan yritä irrottaa akkua Eee PC:n ollessa päällä, koska seurauksena voi olla työtietojen menetys.



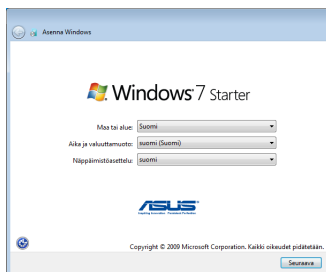
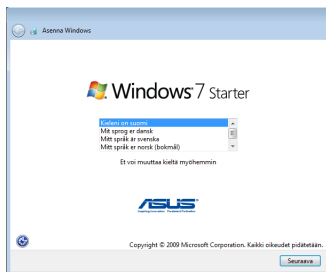
Akkua on aina ladattava täyteen ennen ensimmäistä käyttökertaa sekä jos se on tyhjentynyt. Tämä lisää akun käyttöikää.

Ensimmäinen käynnistys

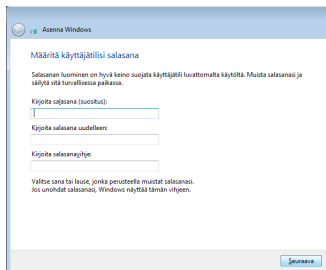
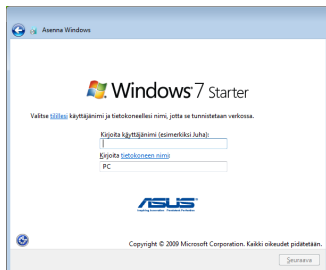
Kun ensimmäisen kerran käynnistät Eee PC:n, ensimmäisen käynnistykseen ohjattu asennus käynnistyy automaattisesti ja opastaa sinut asetusten ja joidenkin perustietojen läpi.

Suorita ensimmäinen asennus loppuun noudattaen ohjatun asennuksen ohjeita.

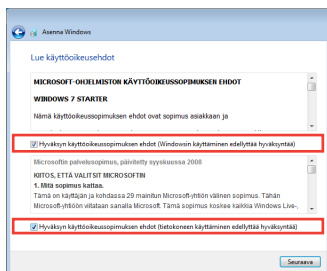
1. Valitse käytettävä kieli. Jatka napsauttamalla **Seuraava**.
2. Valitse järjestelmäasetukset määrittämällä alue, aikavyöhyke ja käytettävä näppäimistötyyppi. Jatka napsauttamalla **Seuraava**.



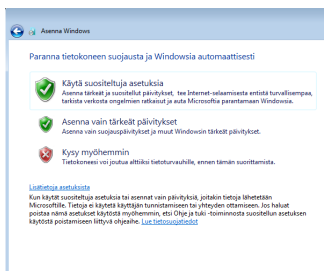
3. Kirjoita käyttäjätilin ja tietokoneen nimi ja jatka napsauttamalla **Seuraava**.
4. Aseta halutessasi käyttäjätilin salasana. Jatka napsauttamalla **Seuraava**.



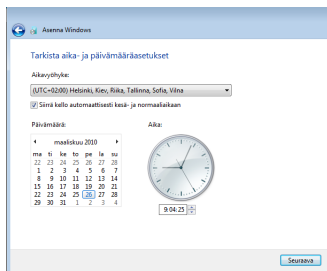
5. Lue loppukäyttäjän käyttöoikeussopimus ja valitse kaksi valintaruutua **Hyväksyn käyttöoikeussopimuksen ehdot** -valinnan viereissä. Jatka napsauttamalla **Seuraava**.



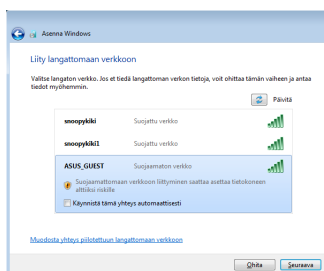
6. Napsauta **Käytä suositeltuja asetuksia** -painiketta saadaksesi uusimmat tärkeät päivitykset.



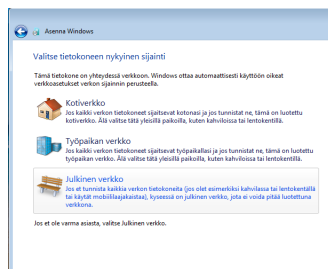
7. Määritä aikavyöhyke ja paikallinen päivämäärä ja aika. Jatka napsauttamalla **Seuraava**.



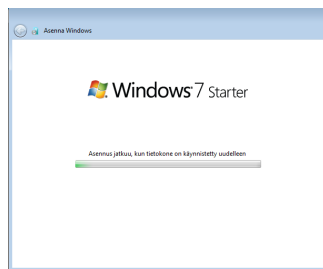
8. Muodosta yhteys langattomaan verkkoon ja jatka napsauttamalla **Seuraava** tai aseta langaton verkko myöhemmin napsauttamalla **Ohita**.



9. Valitse verkon sijainti. Jatka napsauttamalla **Seuraava**.



10. Ensimmäinen asennus on valmis.



Työpöytä


Työpöydällä on useita pikakuvakkeita. Käynnistä vastaavat sovellukset ja siirry määritettyihin kansioihin kaksoisnapsauttamalla kuvakkeita. Jotkut sovellukset muodostavat pienennettyjä kuvakkeita tehtäväpalkkiin.





Todellinen työpöytäkymä vaihtelee malleittain.

Verkkoyhteydet

Langattoman verkkoyhteyden määrittäminen


1. Napsauta Windows®-ilmaisinalueelta langattoman verkon kuvaketta, jossa on oranssi tähti .



Jos langattoman verkkoyhteyden kuvaketta ei näy: Aktivoi langaton LAN -yhteys näppäimillä  +  (<Fn> + <F2>) ennen langattoman verkkoyhteyden konfigurointia.

2. Valitse verkkoluettelosta verkko, johon haluat yhdistää ja napsauta **Yhdistä**.




Jos et löydä haluttua tukiasemaa, päivitä ja hae luettelo uudelleen napsauttamalla **Päivitä** -kuvaketta  oikeasta yläkulmasta.



3. Yhdistettäessä ohjelma voi kysyä salasanaa.
4. Kun yhteys on muodostettu, se näkyy luettelossa.
5. Langattoman verkkoyhteyden kuvake näkyy käyttöjärjestelmän tehtäväpalkissa.




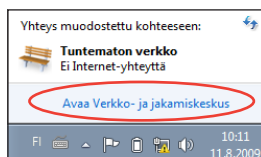
Ylivedetty langattoman verkon kuvake  tulee näkyviin, kun otat WLAN-toiminnon pois käytöstä painamalla <Fn> + <F2>.

Paikallisverkko

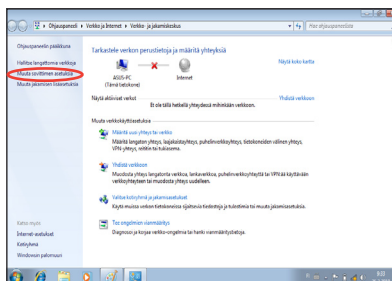
Yhdistä verkkoon verkkokaapelilla seuraavasti:

Dynaamista IP-osoitetta käyttäen / PPPoE-verkkoyhteys:

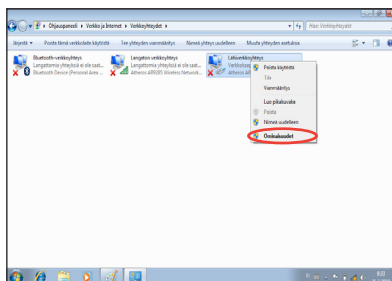
1. Napsauta hiiren oikealla painikkeella Windowsin® tehtäväpalkissa olevaa verkkokuvaketta, jossa on keltainen varoituskolmio  **Avaa Verkko- ja jakamiskeskus.**



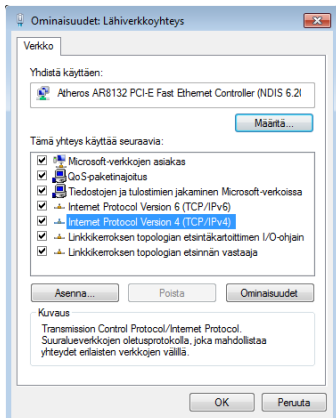
2. Valitse vasemmasta sinisestä paneelista **Muuta sovittimen asetuksia.**



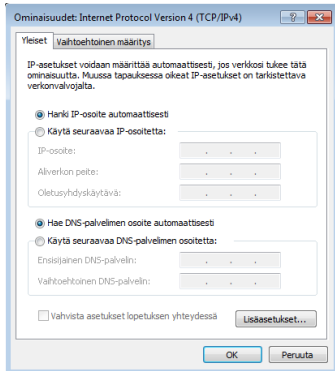
3. Napsauta hiiren oikealla painikkeella kohtaa **Lähiverkkoyhteys** ja valitse **Ominaisuudet.**



4. Korosta kohta **Internet Protocol Version 4 (TCP/IPv4)** ja valitse **Ominaisuudet**.

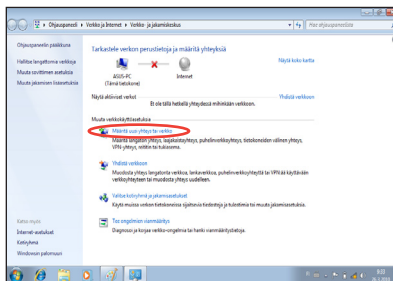


5. Vaihda valinta kohtaan **Hanki IP-osoite automaattisesti** ja valitse **OK**.

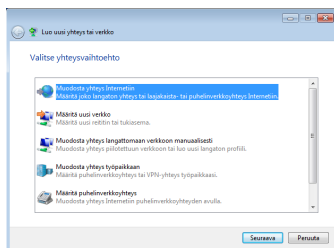


(Noudata seuraavia vaiheita, jos käytössä on PPPoE)

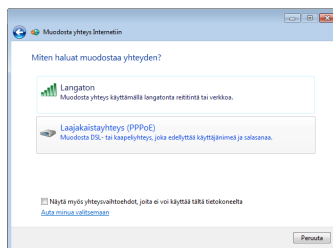
6. Palaa kohtaan **Verkko- ja jakamiskeskus** ja napsauta **Määritä uusi yhteys tai verkko**.



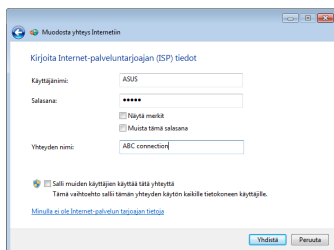
7. Valitse **Muodosta yhteys Internetiin** ja napsauta **Seuraava**.



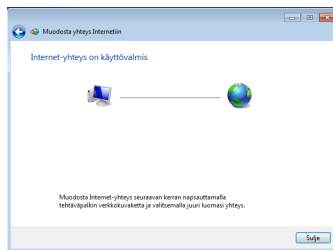
8. Valitse **Laajakaistayhteys (PPPoE)** ja napsauta **Seuraava**.



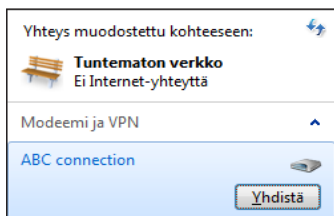
9. Anna käyttäjänimesi, salasanasi ja yhteyden nimi. Napsauta **Yhdistä**.



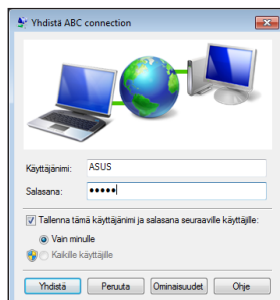
10. Suorita määrittys loppuun napsauttamalla **Sulje**.



11. Napsauta verkkokuvaketta tehtäväpalkista ja napsauta juuri luomaasi yhteyttä.

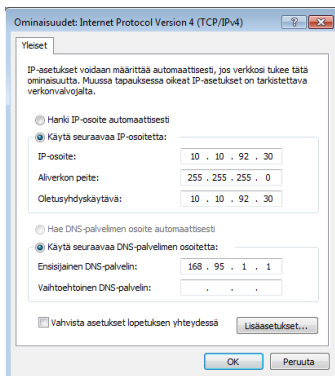


12. Syötä käyttäjänimi ja salasana. Yhdistä Internetiin valitsemalla **Yhdistä**.



Staattista IP-osoitetta käyttäen:

1. Aloita staattisen IP / PPPoE-verkkoyhteys-verkkoyhteyden muodostaminen suorittamalla vaiheet 1-4 kohdasta Dynaamista IP-osoitetta käyttäen.
2. Vaihda valinta toiseen vaihtoehtoon **Käytä seuraavaa IP-osoitetta**.
3. Anna IP-osoite, aliverkon peite ja oletusyhdykäytävä, jotka saat palveluntarjoajaltasi.
4. Anna tarvittaessa ensi- ja toissijainen DNS-palvelimen osoite.
5. Kun kaikki arvot on annettu, muodosta verkkoyhteys valitsemalla **OK**.



Jos verkkoyhteyden muodostamisessa on ongelmia, ota yhteyttä Internet-palveluntarjoajaasi (ISP).

Verkkosivujen selaaminen

Kun verkon asetus on valmis, napsauta työpöydän **Internet Explorer** -kuvaketta ja aloita verkossa surffaaminen.



Käy Eee PC -kotisivulla (**<http://eeepc.asus.com>**) hakemassa viimeisimmät tiedot ja rekisteröidy osoitteessa **<http://vip.asus.com>** Eee PC:n täyttä palvelua varten.

ASUS Update (ASUS-päivitys)

Bluetooth-yhteys (tietyissä malleissa)

Super Hybrid Engine

Eee Docking - telakointi

Boingo

Inspirus Desktop (tietyissä malleissa)

Eee PC:n käyttö



ASUS Update (ASUS-päivitys)

ASUS Update on apuohjelma, jolla voit hallita, tallentaa ja päivittää Eee PC:n BIOS-tiedoston Windows®-ympäristössä. ASUS-päivitysapuohjelmalla voit:

- Tallentaa nykyisen BIOS-tiedoston
- Ladata uusimman BIOS-tiedoston internetistä
- Päivittää BIOS-asetukset päivitetystä BIOS-tiedostosta
- Päivittää BIOS-asetukset suoraan internetistä ja
- Tarkastella BIOS-version tietoja.

Tämä apuohjelma on esiladattu Eee PC:hen.

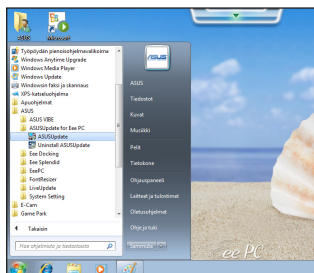


ASUS Update -ohjelmisto vaatii internet-yhteyden joko verkon tai internet-palveluntarjoajan (ISP) kautta.

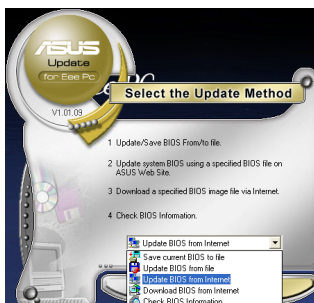
BIOS-päivitys internetin kautta

BIOS-päivitys internetin kautta

1. Käynnistä ASUS Update -apuohjelma Windows ®:n työpöydältä valitsemalla **Käynnistä > Kaikki ohjelmat > ASUS > ASUSUpdate for Eee PC > ASUSUpdate**. ASUS Update -pääikkuna tulee näkyviin.



2. Valitse **Update BIOS from Internet (Päivitä BIOS internetistä)** avattavasta valikosta ja napsauta sitten **Next (Seuraava)**.



3. Valitse lähin ASUS FTP -sivusto välttääksesi verkkoliikennettä tai napsauta **Auto Select (Automaattinen valinta)** -painiketta. Napsauta **Next (Seuraava)** -painiketta.
4. Valitse FTP-sivustolta haluttu BIOS-versio ja napsauta **Next (Seuraava)** -painiketta.
5. Noudata näytön ohjeita päivityksen suorittamiseksi loppuun.

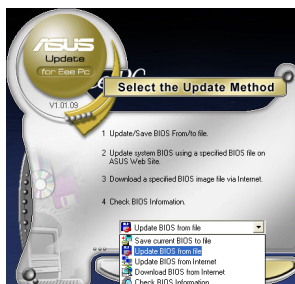


ASUS Update -apuohjelma pystyy päivittämään itsensä internetin kautta. Pidä apuohjelma aina päivitettyinä hyötyäksesi sen ominaisuuksista.

BIOS-päivitys BIOS-tiedoston avulla

BIOS-päivitys BIOS-tiedoston avulla:

1. Käynnistä ASUS Update -apuohjelma Windows®:n työpöydältä valitsemalla **Käynnistä > Ohjelmat > ASUS > ASUSUpdate for EeePC > ASUSUpdate**. ASUS Update -pääikkuna tulee näkyviin.
2. Valitse **Update BIOS from file (Päivitä BIOS tiedostosta)** avattavasta valikosta ja napsauta sitten **Next (Seuraava)** -painiketta.
3. Paikallista BIOS-tiedosto **Open (Avaa)** -ikkunasta ja napsauta sitten **Open (Avaa)** -painiketta.
4. Noudata näytön ohjeita päivityksen suorittamiseksi loppuun.



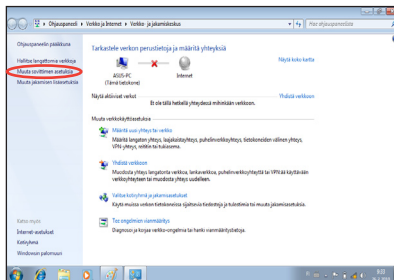
Bluetooth-yhteys (tietyissä malleissa)

Bluetooth-tekniikan ansiosta Bluetoothia tukevien laitteiden liittämiseen ei enää tarvita kaapeleita. Esimerkkejä Bluetoothia tukevista laitteista voivat olla kannettavat tietokoneet, työpöytä-PC:t, matkapuhelimet ja kämmentietokoneet.

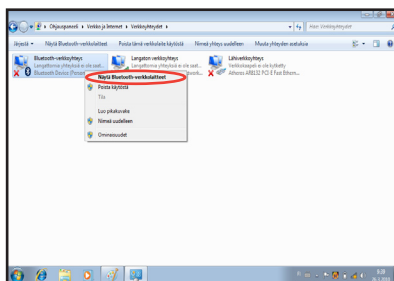
Liittäminen Bluetooth-laitteeseen:

1. Paina näppäinyhdistelmää <Fn> + <F2> toistuvasti, kunnes **Bluetooth päällä** tai **WLAN ja Bluetooth päällä** tulee näkyviin.

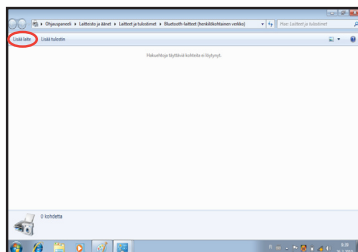
2. Siirry **Ohjauspaneelista** kohtaan **Verkko ja Internet > Verkko- ja jakamiskeskus** ja napsauta sitten **Muuta sovittimen asetuksia** -painiketta vasemmassa sinisessä ikkunassa.



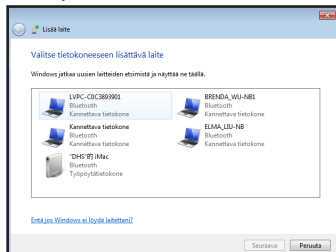
3. Napsauta hiiren kakkospainikkeella kohtaa **Bluetooth-verkkoyhteys** ja valitse **Näytä Bluetooth-verkkolaitteet**.



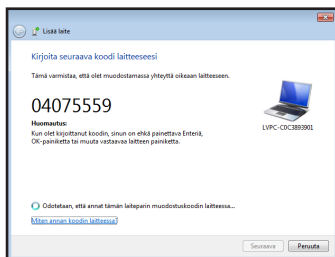
4. Napsauta **Lisää laite** etsiäksesi uusia laitteita.



- Valitse luettelosta Bluetooth-laite ja napsauta **Seuraava**-painiketta.



6. Näppäile Bluetoothin suojauskoodi laitteeseesi ja aloita parinmuodostus.



7. Parinmuodostus onnistui.
Päätä asetus napsauttamalla
Sulje painiketta.

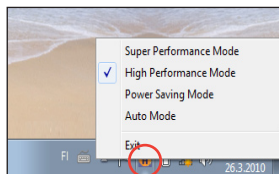


Super Hybrid Engine

Super Hybrid Engine tarjoaa käyttöön erilaisia virtatiloja. Nimetty pikanäppäin vaihtaa eri virransäästötilojen välillä. Virransäästötilat ohjaavat kannettavassa Eee PC:ssä monia ominaisuuksia suorituskyvyn maksimoimiseksi suhteessa akun kestoikään. Muuntajan liittäminen tai poistaminen vaihtaa automaattisesti järjestelmän verkkovirta- ja akkukäyttötilan välillä. Valittu tila näkyy näytössä.

Virtatilan vaihtaminen

- Vaihda virtatilojen välillä painamalla toistuvasti näppäinyhdistelmää **<Fn> + <Välilyöntinäppäin>**.
- Napsauta hiiren kakkospainikkeella tehtäväpalkin Super Hybrid Engine -kuvaketta ja valitse haluamasi virtatila.



Super Hybrid Engine -tilat



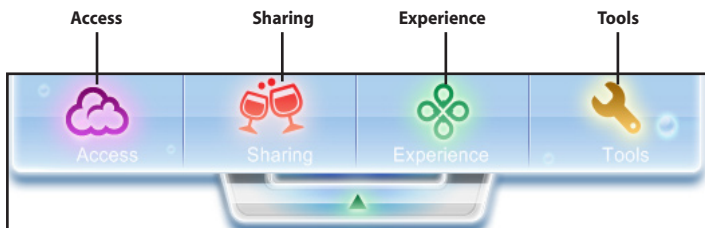
Auto High Performance (Autom. korkea suorituskyky) - ja **Auto Power-Saving (Autom. virransäästö)** -tilat ovat käytettävissä vain, kun virtamuuntajaa käytetään tai se poistetaan.



Jos ulkoinen monitori toimii epänormaalisti **Power Saving (Virransäästö)** -tilassa resoluutiolla 1024x768 pikseliä tai enemmän, paina toistuvasti näppäinyhdistelmää **<Fn> + <F5>** kytkeäksesi näyttötilan **LCD Only (Vain nestekidenäyttö)** - tai **LCD + CRT Clone (LCD+CRT-kloonii)** ja palauta virtatilaksi **High Performance (Korkea suorituskyky)** tai **Super Performance (Super-suorituskyky)**.

Eee Docking - telakointi

Eee Docking -telakointi sisältää useita hyödyllisiä sovelluksia. Eee Docking -telakointityökalupalkki sijaitsee työpöydän yläosassa.



- Eee Docking -telakkoinnin sovellukset voivat vaihdella malleittain.
- Eee Docking -telakkoinnin sovellusten nimiä voidaan muuttaa ilman ilmoitusta.

Access



ASUS @Vibe

ASUS @Vibe tarjoaa pääsyn online-viihdesisältöön mukaan lukien radio, Live TV ja pelit jne.



ASUS @Vibe palvelusisältö vaihtelee alueittain.

Pelipuisto

Pelipuisto sisältää useita mielenkiintoisia pelejä.

ASUS AP Bank

ASUS AP Bank tarjoaa erilaisia ohjelmistosovelluksia sekä online-multimediaa.

ASUS WebStorage

Eee PC -käyttäjillä on käytössään vapaata verkkotallennustilaa. Jos sinulla on internet-yhteys, pääset käyttämään ja jakamaan mitä tahansa tiedostoja milloin ja missä vain haluat. ASUS WebStorage ohjetiedosto on käytettävissä vain, kun Eee PC on liitetty internetiin.

Sharing



YouCam / E-Cam

YouCam/E-Cam tarjoaa mielenkiintoisia tehosteita ja käytännöllisiä lisäosia web-kameraan.

Syncables (tietyissä malleissa)

Tämä sovellus tarjoaa helpon tavan organisoida tai siirtää tietoja sovelluksissa (esimerkiksi selaimen Suosikit-kansio, pikaviestimen keskusteluhistoria, sähköposti) Eee PC -tietokoneesi ja muun kannettavan tai pöytätietokoneen kanssa.

Experience



Eee Splendid

Eee Splendid auttaa parantamaan Eee PC -näytön kontrastia, kirkkautta, ihonväriä sekä itsenäisesti punaisen, vihreän ja sinisen värikylläisyyttä.

Tools

Live-päivitys

Live-päivitys pitää Eee PC:n ajan tasalla tarkistamalla online-päivitykset.

Tekstikoon säädin

Tekstikoon säädin -toiminto mahdollistaa Eee PC:n näytön kirjasin/tekstikoon säätämisen.

LocaleMe (tietyissä malleissa)

LocaleMe on web-karttapalvelusovellus, joka tarjoaa helpon katujen tai yritysten haun lajiteltuina useisiin luokkiin kaikkialla maailmassa.

Telakointiasetukset

Telakointiasetukset -toiminnolla voi määrittää Eee Docking -työkalupalkin ulkoasun ja sijainnin.

Boingo (tietyissä malleissa)

Boingo tarjoaa helpon pääsyn globaaleihin Wi-Fi-palveluihin erikoishintaan Boingo-apuohjelmalla. Käytä yhdellä tilillä yli 100 000:ta kuumaa pistettä eri puolilla maailmaa, mukaan lukien lentokentät, hotellit, kahvilat ja ravintolat.

Inspirus Desktop (tietyissä malleissa)

Eee PC tarjoaa lapsiystävällisen Inspirus Desktop -apuohjelman, joka mahdollistaa lapsiturvallisen tilin luomisen, suojaten lapsia epäasianmukaiselta Web-sisällöltä ja sovelluksilta. Voit määrittää, kuinka lapsesi voivat käyttää tätä Eee PC:tä. Voit valita ohjelmat, joita lapset saavat ja eivät saa käyttää ja siten tarjota turvallisen toimintaympäristön lapsille heidän ollessa verkossa.



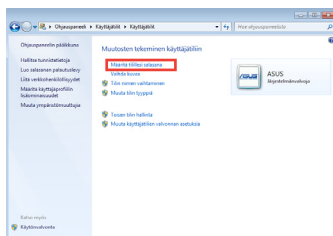
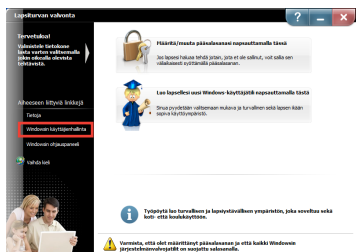
Jos kaipaat palveluja tai tukea, vieraile monikielisellä Web-sivustollamme osoitteessa <http://support.asus.com>.

Lapsiturvallisuuden hallinnan asettaminen

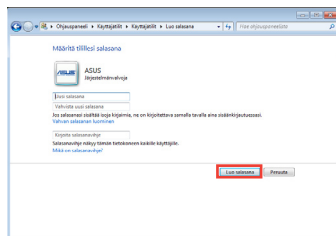
Ennen kuin käytät Inspirus Desktop -apuohjelmaa, sinun on luotava lapsitili käyttämällä **Lapsiturvan valvonta** -toimintoa. Lisäksi sinun on asetettava järjestelmänvalvojan salasana estääksesi lasten pääsyn kaikkiin tietokoneen toimintoihin.

Järjestelmänvalvojan salasanan asettaminen ja lapsitilin luominen

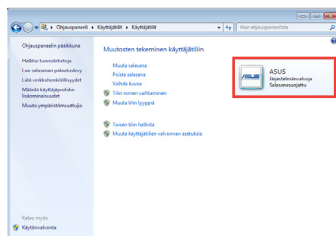
1. Napsauta **Käynnistä > Kaikki ohjelmat > Lapsiturvan valvonta**.
2. Aseta järjestelmänvalvojan salasana napsauttamalla vasemman paneelin **Windows käyttäjienhallinta** -painiketta.
3. Napsauta **Määritä tilillesi salasana** -painiketta.



4. Anna tilisi salasana ja vahvista se antamalla salasana uudelleen. Napsauta **Luo salasana** -painiketta.



5. **Tietokoneen järjestelmänvalvoja** näyttää suojatun salasanan.



6. Sulje **Käyttäjätilli** -ikkuna ja valitse **Määritä/ muuta pääsalasanasasi napsauttamalla tätä Lapsiturvan valvonta** -ikkunassa.



7. Anna haluamasi master-salasana **Salasana** -kentässä ja uudelleen **Vahvista salasana** -kentässä. Jatka napsauttamalla **OK**-painiketta.

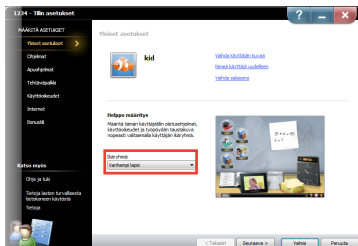


- **Salasanan muistutuskysymys** on valinnainen. Tämä toiminto antaa oikean salasanan, jos satut unohtamaan sen.
- Master-salasana, jolla pääset käyttämään Lapsiturvallisuuden hallinta-toimintoa, toimii eri tavoin kuin järjestelmänvalvojan salasana. Nämä salasanat voidaan määrittää samaksi.

8. Valitse **Luo lapsellesi uusi Windows-käyttäjätili** napsauttamalla tätä.

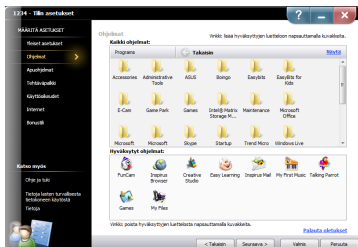
9. Anna käyttäjänimi ja salasana lapsitilille ja valitse tilille kuva. Jatka napsauttamalla **OK**-painiketta.

10. Voit käyttää **Tilin asetukset**-ikkunassa **Helppo määrittäminen**-toimintoa ikäryhmän valitsemiseen. Näin voit asettaa lapsen tilille nopeasti oletusohjelmat, oikeudet ja työpöydän taustakuvan ja vahvistaa valinnat napsauttamalla **Valmis**-painiketta.

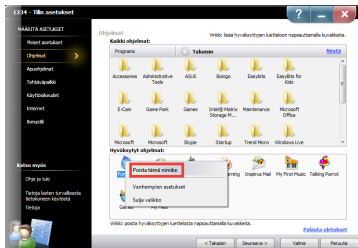


Vaihtoehtoisesti voit myös suorittaa tilin asettamisen vaihe vaiheelta napsauttamalla **Seuraava**-painiketta.

11. Napsauta haluttua ohjelmaa **Kaikki ohjelmat**-kentässä lisätäksesi sen **Hyväksytyt ohjelmat**-kentään.

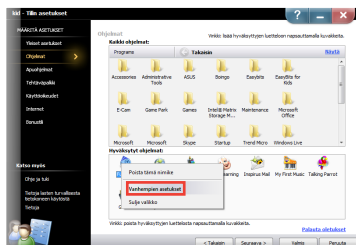


Napsauta ei-toivottua ohjelmaa **Hyväksytyt ohjelmat**-kentässä ja valitse **Poista tämä nimike** poistaaksesi ohjelman.

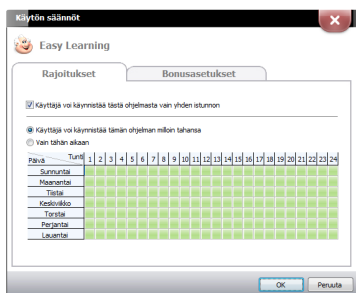


Voit milloin tahansa lisätä ohjelmia hyväksytyjen luetteloon tai poistaa niitä siitä.

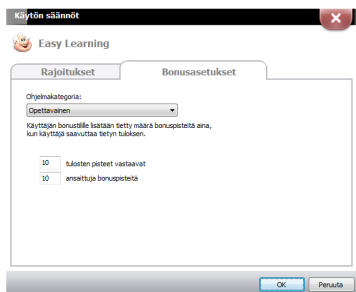
Napsauta ohjelmaa
Hyväksytyt ohjelmat
 -kentässä ja valitse
Vanhempien asetukset
 asettaaksesi käyttösäännöt,
 mukaan lukien **Rajoitukset** ja
Bonusasetukset.



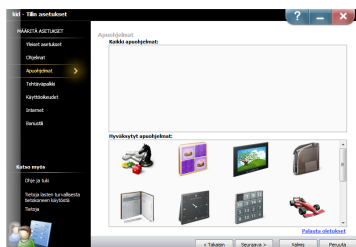
Käytön säännöt -ikkunan
Rajoitukset -välilehdellä voit
 rastittaa määrätyn päivän ja
 ajan, jolloin haluat soveltaa
 sovelluksen käyttö -käytäntöä.



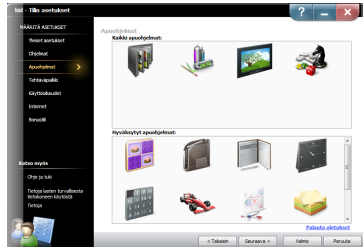
Käytön säännöt -ikkunan
Bonusasetukset -välilehdellä
 voit luokitella ohjelmaluokan
 ja asettaa ohjelma-bonusen
 rohkaisemaan lapsia
 käyttämään tiettyjä ohjelmia.



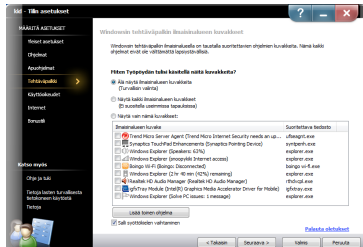
- Valitse Inspirus Desktop
 -apuohjelmassa näytettävät
 pienoisohjelmat. Napsauta
Seuraava -painiketta.



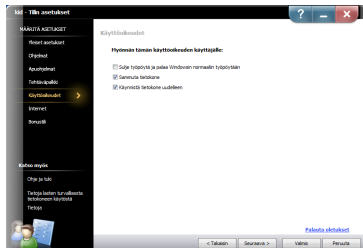
13. Valitse Inspirus Desktopissa pelattavat pelit. Napsauta **Seuraava** -painiketta.



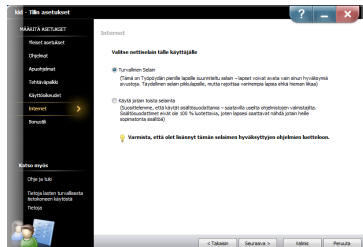
14. Valitse näytetäänkö ilmoitusalueen kuvakkeet Inspirus Desktopissa. Napsauta **Seuraava** -painiketta.



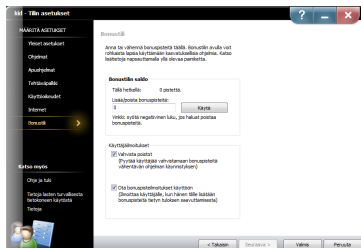
15. Aseta lapsitilille järjestelmän käyttöoikeudet. Napsauta **Seuraava** -painiketta.



16. Valitse Inspirus Desktopissa käytettävä verkkoselain. Napsauta **Seuraava** -painiketta.



17. Aseta bonuspistesäännöt rohkaistaksesi lasta käyttämään opetuksellisia ohjelmistoja. Päättää lapsitilin asetukset napsauttamalla **Valmis** -painiketta.



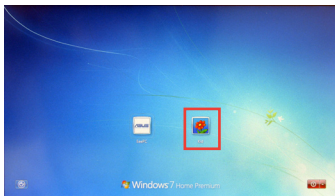
18. Poistu Lapsiturvallisuuden hallinta -toiminnosta painamalla oikean yläkulman "X" -kuvaketta. Voit myös napsauttaa aiemmin luotua lapsitiliä muuttaaksesi asetuksia milloin vain haluat.



Kirjautuminen Inspirus Desktopiin

Kirjautu sisään aiemmin Windows-käynnistyksen yhteydessä luomallesi lapsitilille käyttääksesi Inspirus Desktopia.

1. Napsauta lapsitilikuvaketta Windows-käynnistyksen aikana.
2. Anna tilin salasana (jos käytettävissä).



Inspirus Desktopin käyttäminen

Työpöytä



- | | | |
|----------|-------------------------|--|
| 1 | Kaikki ohjelmat | Kaikki käytettävät ohjelmat |
| 2 | Mukauta | Työpöydän mukauttamiseen |
| 3 | Tiedostot ja asiakirjat | Näyttää tiedostosi |
| 4 | Apuohjelmat | Hyödyllisiä pikkuohjelmia |
| 5 | Käynnistyspainike | Eee PC:n sammuttamiseen ja käynnistämiseen |
| 6 | Työpöytäpainike | Näyttää työpöydän tai avaa ohjelmia |

Kaikki ohjelmat

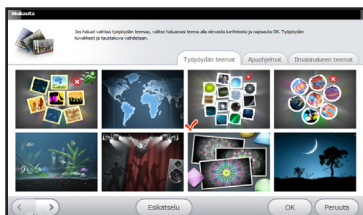
Voit lisätä kaikki suosikkiohjelmasi työpöydälle tai avata ohjelmat tässä.



Mukauta

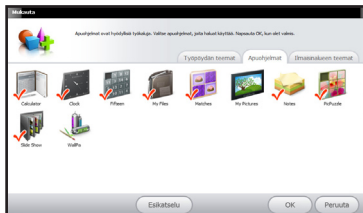
Työpöydän teemat

Muuta työpöydän teema haluamaksesi.



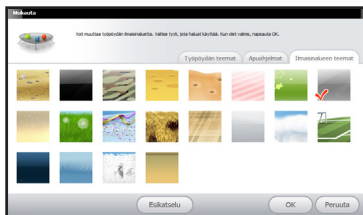
Apuohjelmat

Valitse käytettävät pienoisohjelmat ja aseta ne työpöydälle.



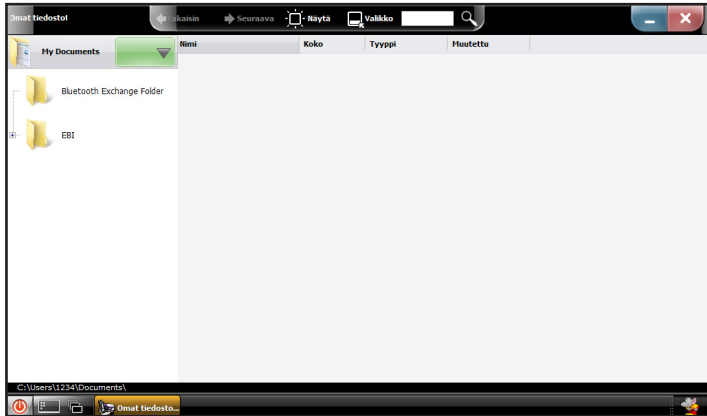
Ilmaisinalueen teemat

Valitse tehtäväpalkin tyyli.



Tiedostot ja asiakirjat

Näet tässä kaikki tiedostosi. Tiedostojen lajitteluperusteet: **Nimi, Koko, Tyyppi ja Muutettu**, helpottavat halutun tiedoston paikallistamista. Voit myös näppäillä tiedoston nimen etsintäruutuun ja hakea sitä suoraan.



Järjestelmänhallinta

Järjestelmänhallinnalla voi hallita EeePC:tä ja siinä käytettäviä ohjelmia. Se näyttää myös nykyiset järjestelmäresurssit.



Järjestelmän palauttaminen

Boot Booster

**Järjestelmän
palauttaminen**

A large, light gray number '4' is positioned behind the text 'Järjestelmän palauttaminen', partially overlapping it.

Järjestelmän palauttaminen



Poista käytöstä **Boot Booster (Käynnistystehostin)** BIOS-asetuksessa ennen kuin suoritat järjestelmän palautuksen USB flash-levyltä, ulkoiselta optiselta asemalta tai piilotetulta osioltä.



Varmista, että liität Eee PC:n verkkovirtasovittimeen ennen kuin käytät F9-palautusta välttääksesi palautuksen epäonnistumisen.

Palautusosion käyttö (F9-palautus)

1. Paina <F9>-toimintopainiketta käynnistyksen aikana.

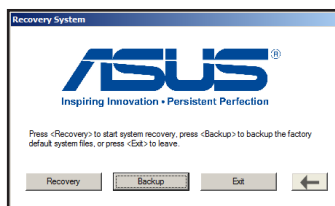


Varmista, että painat <F9>-toimintopainiketta vain kerran käynnistyksen aikana.

2. Valitse käyttämäsi kieli ja jatka napsauttamalla ➔-painiketta.



3. Napsauta **Recovery (Palautus)**-valintaa **Recovery System (Palautusjärjestelmä)** valintaikkunassa käynnistääksesi järjestelmän palautuksen.



4. Järjestelmä käynnistää järjestelmän palauttamisen automaattisesti. Suorita järjestelmän palautus loppuun noudattaen näytön ohjeita.

Palautustiedostojen varmuuskopiointi

1. Toista edellisen osan vaiheet 1–2.
2. Liitä USB-tallennuslaite Eee PC:hen ja napsauta **Backup (Varmuuskopioi)** -painiketta **Recovery System (Järjestelmän palautus)** -valintaikkunassa käynnistääksesi palautustiedostojen varmuuskopiointin.



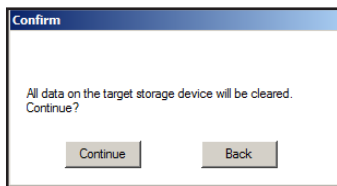
- Liitetyn USB-tallennuslaitteen vapaan tilan tulee olla yli 16 Gt.
- Muistikortit eivät ole tuettuja tässä toiminnossa.
- Näkyviin tulee valintaikkuna **muistuttamaan, jollet ole liittänyt USB-tallennuslaitetta järjestelmän palautuksen varmuuskopiointiseksi Eee PC:hen.**



3. Valitse haluamasi USB-tallennuslaite, jos EEC PC:hen on liitetty useampia USB-tallennuslaitteita, ja napsauta **Continue (Jatka)**.

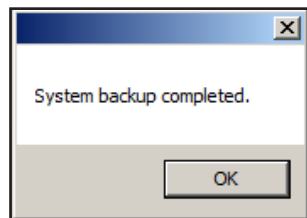


4. Kaikki tiedot valitusta USB-tallennuslaitteesta tyhjennetään. Käynnistä varmuuskopiointi napsauttamalla **Continue (Jatka)** tai varmuuskopioi tärkeät tiedot napsauttamalla **Back (Takaisin)**.



Menetät kaikki valitun USB-tallennuslaitteen tiedot. Varmista, että varmuuskopioit edeltä käsin tärkeät tiedot

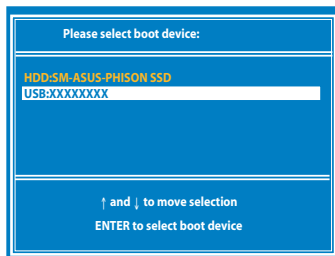
5. Järjestelmän varmuuskopiointi alkaa. Napsauta **OK**-painiketta, kun se on valmis.



Käyttämällä USB-tallennuslaitetta (USB-palautus)

1. Liitä USB-tallennuslaite, johon varmuuskopioit järjestelmän palautustiedostot.

2. Paina käynnistyksen aikana **<ESC>**-painiketta, jolloin **Please select boot device (Valitse käynnistyslaite)** -ikkuna tulee näkyviin. Valitse USB: XXXXXX suorittaaksesi käynnistyksen liitetystä USB-tallennuslaitteesta.



3. Valitse käyttämäsi kieli ja jatka napsauttamalla **→**-painiketta.
4. Käynnistä järjestelmän palautus napsauttamalla **Recovery (Palautus)**.



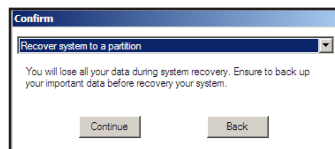
5. Valitse osiointivalinta ja napsauta **Continue (Jatka)**. Osiointivalinnat:
 - **Palauta järjestelmä osiointiin.**

Tämä valinta poistaa kaikki tiedot osiosta "C" ja säilyttää osion "D" muuttumattomana.

- **Palauta järjestelmä koko kiintolevyille.**

Tämä valinta poistaa kaikki osiot kiintolevyiltä ja luo uuden järjestelmän osiointin, jossa on "C"-asema ja dataosio "D"-asema.

6. Noudata näytön ohjeita palautuksen suorittamiseksi loppuun.



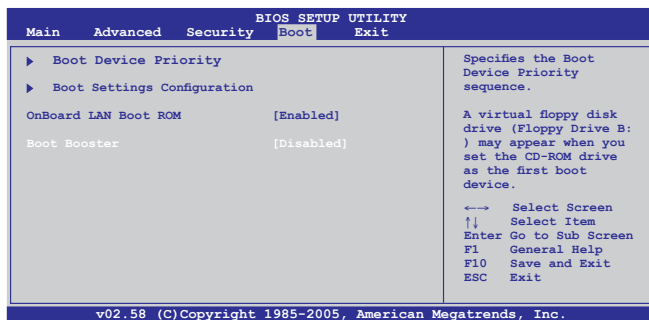
Boot Booster

Boot Booster -kohta BIOS-asetuksissa auttaa lyhentämään Eee PC:n käynnistysaikaa. Sinun ON kuitenkin OTETTAVA tämä BIOS-kohde pois käytöstä ennen kuin vaihdat mitään Eee PC:n osaa tai järjestelmän palautusta (USB-flash-levyltä, ulkoiselta optiselta levyltä tai piilotetusta osiosta). Ota Boot Booster pois käytöstä noudattaen seuraavia ohjeita:

1. Käynnistä järjestelmä ja tuo POST-näyttö näkyviin painamalla <F2>-painiketta käynnistyksen aikana. Siirry BIOS-asetuksiin painamalla <F2>-painiketta uudelleen.
2. Aseta **Boot Booster** tilaan [Disabled] (Pois käytöstä).



Jos et näe POST-näyttöä tai et pääse BIOS-asetuksiin edellä esitettyjä ohjeita seuraamalla, käynnistä järjestelmä uudelleen ja paina toistuvasti <F2>-painiketta käynnistyksen aikana.



3. Voit tallentaa asetukset ja käynnistää Eee PC:n uudelleen painamalla <F10>-painiketta.



Muista ottaa Boot Booster käyttöön, kun laitteiston muutos tai järjestelmän palautus on valmis.

Lausunnot ja turvallisuuslausunnot

Tekijänoikeustiedot

Vastuunrajoitus

Huolto ja tuki

Liitteet

Lausunnot ja turvallisuuslausunnot

FCC-lausunto

Tämä laite täyttää FCC sääntöjen kohdan 15. Käyttö täyttää seuraavat kaksi ehtoa:

- Tämä laite ei saa aiheuttaa haitallista häiriötä.
- Tämän laitteen tulee hyväksyä kaikki vastaanotettu häiriö, mukaan lukien häiriö, joka voi aiheuttaa ei-toivottuja toimintoja.

Tämä laite on testattu ja sen on havaittu toimivan digitaalilaitteiden luokan B rajoissa, jotka on määritellyt FCC:n sääntöjen kohdassa 15. Nämä rajoitukset on suunniteltu antamaan kohtuullisen suojan vahingollisia sivuvaikutuksia vastaan kotikäytössä. Tämä laite tuottaa, käyttää ja voi säteillä energiaa radiotaajuudella, ja jos sitä ei ole asennettu tai käytetä ohjeiden mukaan, se voi aiheuttaa vahingollista häirintää radioliikenteelle. Kuitenkaan ei ole takeita siitä, ettei häirintää esiintyisi tietyissä asennuksissa. Jos tämä laite aiheuttaa vahingollista häirintää radio- tai televisiovastaanottimelle, joka voidaan havaita kytkemällä laite pois päältä ja päälle, silloin käyttäjää suositellaan kokeilemaan häirinnän poistamista seuraavilla toimenpiteillä:

- Vaihda vastaanottimen antennin asentoa tai paikkaa.
- Lisää etäisyyttä laitteen ja vastaanottimen välillä.
- Liitä laite pistokkeeseen, joka kuuluu eri piiriin kuin vastaanottimen pistoke.
- Pyydä apua jälleenmyyjältä tai kokeneelta radio-/TV-tekniikolta.



VAROITUS! Suojatun virtajohdon käyttöä vaaditaan, jotta FCC:n säteilyrajat saavutetaan ja jotta läheisten televisioiden ja radioiden vastaanottoa ei häiritä. On tärkeää, että käytetään vain mukana tullutta virtajohtoa. Käytä vain suojattuja johtoja liittämään I/ O-laitteita tähän laitteistoon. Varoitamme, että kaikki luvattomat muutokset tai sovellutukset, joita yhteensopivuudesta vastuussa oleva taho ei ole nimenomaan hyväksynyt, voivat mitätöidä laitteen käyttöoikeuden.

(Uusi painos kohteesta Code of Federal Regulations #47, part 15.193, 1993. Washington DC: Office of the Federal Register, National Archives and Records Administration, U.S. Government Printing Office.)

FCC:n radiotaajuusaltistuvaroitus



FCC:n varoitus: Kaikki muutokset, joita yhteensopivuudesta vastaava osapuoli ei erikseen ole hyväksynyt, voivat kumota käyttäjän oikeuden käyttää tätä laitetta. "Valmistaja ilmoittaa, että tämän laitteen käyttö on rajoitettu kanaville 1 – 11 taajuudella 2,4 GHz tietyillä Yhdysvalloissa säädellyillä laiteohjelmistoilla."

Laitte noudattaa Yhdysvaltain viestintäkomissio FCC:n säteilyaltistusrajoja, jotka koskevat kontrolloimatonta ympäristöä. Jotta FCC-radiotaajuuden altistumisvaatimukset täytetään, vältä suoraa kontaktia lähettävään antenniin lähetyksen aikana. Käyttäjän on noudatettava tiettyjä käyttöohjeita, jotta radiotaajuusaltistumisen vaatimukset täytetään.

Eee PC 1001PQ - sarja

Maks. SAR-mittaus (1 g)

AR5B95(AW-NE785H)/AW-GE112H

802. 11b: 0.056 W/kg

802. 11g: 0.061 W/kg

802. 11n (20M): 0.06 W/kg

802. 11n (40M): 0.048 W/kg

RT3090(AW-NE762H)

Maks. SAR-mittaus (1 g)

0.073 W/kg

Vaatimustenmukaisuusvakuutus (R&TTE-direktiivi 1999/5/EY)

Seuraavat asiat on suoritettu ja niitä pidetään oleellisina ja riittävinä:

- Oleelliset vaatimukset kuten artikkelissa [Article 3]
- Suoja vaatimukset terveyttä ja turvallisuutta varten kuten artikkelissa [Article 3.1a]
- Sähköturvallisuuden testaus kuten artikkelissa [EN 60950]
- Sähkömagneettisen yhteensopivuuden suojavaatimukset kuten artikkelissa [Article 3.1b]
- Sähkömagneettisen yhteensopivuuden testaaminen kuten artikkeleissa [EN 301 489-1] & [EN 301 489-17]
- Radiospektrin tehokas käyttö kuten artikkelissa [Article 3.2]
- Radiotestaussarja kuten artikkelissa [EN 300 328-2]

IC-säteilyaltistumislausunto Kanadaa varten

Tämä laite täyttää IC-säteilyrajoitukset, jotka on asetettu hallitsemattomaan ympäristöön. Jotta IC-radiotaajuuden altistumisvaatimukset täytetään, välttää suoraa kontaktia lähettävään antenniin lähetyksen aikana. Käyttäjän on noudatettava tiettyjä käyttöohjeita, jotta radiotaajuusaltistumisen vaatimukset täytetään.

Käytölle on kaksi seuraavaa ehtoa:

- Tämä laite ei saa aiheuttaa haitallista häiriötä, ja
- Tämän laitteen tulee hyväksyä kaikki vastaanotettu häiriö, mukaan lukien häiriö, joka voi aiheuttaa ei-toivottuja toimintoja.

Jotta radiohäiriötä ei tulisi lisensoituille palveluille (esimerkiksi samakanavaisille mobiilisatelliittijärjestelmille), tämä laite on tarkoitettu käytettäväksi sisätiloissa ja poissa ikkunoista maksimisuojauksia varten. Ulos asennettu laite (tai sen lähettävä antenni) on lisensoinnin alainen.

Eee PC 1001PQ - sarja

Maks.SAR-mittaus (1 g)

AR5B95(AW-NE785H)/AW-GE112H

802. 11b: 0.056 W/kg

802. 11g: 0.061 W/kg

802. 11n (20M): 0.06 W/kg

802. 11n (40M): 0.048 W/kg

RT3090(AW-NE762H)

Maks.SAR-mittaus (1 g)

0.073 W/kg

CE-merkkivaroitus



CE-merkintä laitteille, joissa ei ole langatonta LAN/Bluetooth-toimintoa

Tämän laitteen toimitettu versio täyttää EY-direktiivit 2004/108/EY (sähkömagneettinen yhteensopivuus) ja 2006/95/EY (pienjännitedirektiivi).



CE-merkintä laitteille, joissa on langaton LAN/Bluetooth

Tämä laite täyttää Euroopan parlamentin ja komission direktiivin 1999/5/EY (9.3.1999) radio- ja telepätelaitteista ja keskinäisestä yhdenmukaisuudesta.

Langaton käyttökanava eri alueilla

Pohjois-Amerikka	2.412-2.462 GHz	Ch01 – CH11
Japani	2.412-2.484 GHz	Ch01 – Ch14
Eurooppa ETSI	2.412-2.472 GHz	Ch01 – Ch13

Ranskan rajoitetut langattoman taajuuskaistat

Joillakin Ranskan alueilla on rajoitettu taajuuskaista. Pahimmat maksimit valtuutettuna tehona sisällä ovat:

- 10 mW koko 2,4 GHz -kaistalle (2400 MHz–2483,5 MHz)
- 100 mW taajuuksille väliltä 2446,5 MHz ja 2483,5 MHz



Kanavat 10 – 13 käyttävät yksin kaistaa 2446,6 MHz – 2483,5 MHz.

Ulkokäyttöön on muutama mahdollisuus: Yksityisellä alueella tai julkisten henkilöiden yksityisellä alueella käyttö vaatii etukäteisvaltuutuksen puolustusministeriöltä, ja valtuutettu maksimiteho on 100 mW kaistalla 2446,5 – 2483,5 MHz. Käyttö ulkona julkisella alueella ei ole sallittua.

Alla luetelluilla alueilla koko 2,4 GHz -kaistalla:

- Valtuutettu maksimiteho sisällä on 100 mW
- Valtuutettu maksimiteho ulkona on 10 mW

Alueilla, jotka käyttävät kaistaa 2400 – 2483,5 MHz sallitaan EIRP, joka on alle 100 mW sisällä ja alle 100 mW ulkona:

01 Ain	02 Aisne	03 Allier
05 Hautes Alpes	08 Ardennes	09 Ariège
11 Aude	12 Aveyron	16 Charente
24 Dordogne	25 Doubs	26 Drôme
32 Gers	36 Indre	37 Indre et Loire
41 Loir et Cher	45 Loiret	50 Manche
55 Meuse	58 Nièvre	59 Nord
60 Oise	61 Orne	63 Puy du Dôme
64 Pyrénées Atlantique	66 Pyrénées Orientales	

67 Bas Rhin	68 Haut Rhin	70 Haute Saône
71 Saône et Loire	75 Paris	82 Tarn et Garonne
84 Vaucluse	88 Vosges	89 Yonne
90 Territoire de Belfort	94 Val de Marne	

Tämä vaatimus muuttuu todennäköisesti ajan myötä ja antaa käyttää langatonta verkkokorttia useammilla Ranskan alueilla. Tarkista viimeisimmät tiedot ART:lta (www.art-telecom.fr).



Langaton verkkokortti lähettää alle 100 mW, mutta yli 10 mW.

UL-turvallisuushuomautukset

Vaaditaan UL 1459:n sisältämälle telekommunikaatiolaitteelle (puhelimelle), joka on tarkoitettu sähköisesti yhdistettäväksi telekommunikaatioverkkoon, jossa on käyttöjännite maahan, joka ei ylitä 200 V huippujännitettä, 300 V huipusta huippuun -jännitettä ja 105 V tehollisarvoa, ja joka on asennettu tai käytetty National Electrical Coden (NFPA 70) mukaisesti.

Kannettavan modeemia käytettäessä tulisi noudattaa esimerkiksi seuraavia tavallisia turvallisuusvarotoimenpiteitä, jotta tulipalon, sähköiskun ja loukkaantumisen vaara olisi pienempi:

- Älä käytä kannettavaa veden lähellä, esimerkiksi kylpyammeen, pesukulhon, pesualtaan tai pesusaavin lähellä, märässä kellarissa tai uima-altaan lähellä.
- Älä käytä kannettavaa ukkosmyrskyn aikana. On olemassa etäinen sähköiskun vaara salamasta.
- Älä käytä kannettavaa kaasuvuodon läheisyydessä.

Vaaditaan UL 1642:n sisältämälle ensisijaisille (ei-ladattaville) ja toissijaisille (ladattaville) litiumparistoille tuotteiden virtalähteenä. Nämä paristot sisältävät metallista litiumia, litiumseosta tai litiumionia, ja saattavat koostua yksittäisestä elektrokemikaalisesta kennosta tai useammasta sarjaan tai rinnakkain tai sekä että liitetystä kennosta, jotka muuttavat kemikaalista energiaa sähköenergiaksi peruuttamattomalla tai palautuvalla kemikaalisella reaktiolla.

- Älä hävitä kannettavan akkua tuleen, sillä se saattaa räjähtää. Tarkista paikalliset säännökset erityisten hävittämisoheiden varalta, jotta henkilöiden loukkaantumisriski tulipalon tai räjähdysten takia pieneneisi.
- Älä hävitä muuntajaa tai akkua muusta laitteesta, jotta henkilöiden loukkaantumisriski tulipalon tai räjähdysten takia pieneneisi. Käytä vain UL-hyväksyttyjä muuntajia tai akkuja, jotka toimittaa valmistaja tai valtuutettu jälleenmyyjä.

Virtaturvallisuusvaatimus

Tuotteiden, joiden sähkövirtaluokitus on jopa 6 A ja jotka painavat yli 3 kiloa, tulee käyttää hyväksyttyjä virtajohtoja, jotka ovat vähintään: H05VV-F, 3G, 0.75mm² tai H05VV-F, 2G, 0.75mm².

REACH-huomautukset

REACH (Registration, Evaluation, Authorization, and Restriction of Chemicals (kemikaalien rekisteröinti, arviointi ja lupamenettely) -sääntelykehysten mukaisesti julkaisemme tuotteidemme kemialliset ainesosat ASUS REACH -verkkosivustolla osoitteessa [HYPERLINK "http://csr.asus.com/english/REACH.htm"](http://csr.asus.com/english/REACH.htm).

Maailmanlaajuiset ympäristösäännösvaatimukset ja -lausunto

ASUS noudattaa vihreää design-konseptia tuotteidensa suunnitteluun ja valmistamiseen ja varmistaa, että ASUS-tuotteen käyttöön jokainen vaihe täyttää maailmanlaajuiset ympäristösäännökset. Lisäksi ASUS kertoo oleellisia tietoja säännösten vaatimuksista.

Katso lisätietoja säännösten vaatimuksista, jotka ASUS täyttää, osoitteesta <http://csr.asus.com/english/Compliance.htm>:

- Japanin JIS-C-0950-materiaalilausunnot
- EU REACH SVHC
- Korea RoHS
- Sveitsin energialait

Kierrätyspalvelut

Koska olemme sitoutuneet suojelemaan ympäristöä korkeimpien standardien mukaisesti, olemme luoneet ASUS-kierrätys- ja palautusohjelmat. Uskomme, että meidän kannattaa tarjota asiakkaillemme palveluita, joiden avulla he voivat vastuullisesti kierrättää tuotteemme, akkumme ja muut osat sekä pakkausmateriaalit. Katso lisätietoja kierrätyksestä eri alueilla osoitteesta <http://csr.asus.com/english/Takeback.htm>.

Eri maiden varoitukset Pohjoismaiden varoitukset (litium-ioniakut)



CAUTION! Danger of explosion if battery is incorrectly replaced. Replace only with the same or equivalent type recommended by the manufacturer. Dispose of used batteries according to the manufacturer's instructions. (English)



ATTENZIONE! Rischio di esplosione della batteria se sostituita in modo errato. Sostituire la batteria con una di tipo uguale o equivalente consigliata dalla fabbrica. Non disperdere le batterie nell'ambiente. (Italian)



VORSICHT! Explosionsgefahr bei unsachgemäßen Austausch der Batterie. Ersatz nur durch denselben oder einem vom Hersteller empfohlenem ähnlichen Typ. Entsorgung gebrauchter Batterien nach Angaben des Herstellers. (German)



ADVARSELI! Lithiumbatteri - Eksplosionsfare ved fejlagtig håndtering. Udskiftning må kun ske med batteri af samme fabrikat og type. Levér det brugte batteri tilbage til leverandøren. (Danish)



VARNING! Explosionsfara vid felaktigt batteribyte. Använd samma batterityp eller en ekvivalent typ som rekommenderas av apparattillverkaren. Kassera använt batteri enligt fabrikantens instruktion. (Swedish)



VAROITUS! Paristo voi räjähtää, jos se on virheellisesti asennettu. Vaihda paristo ainoastaan laitevalmistajan suosittelemaan tyyppiin. Hävitä käytetty paristo valmistajan ohjeiden mukaisesti. (Finnish)



ATTENTION! Il y a danger d'explosion s'il y a remplacement incorrect de la batterie. Remplacer uniquement avec une batterie du même type ou d'un type équivalent recommandé par le constructeur. Mettre au rebut les batteries usagées conformément aux instructions du fabricant. (French)



ADVARSEL! Eksplosjonsfare ved feilaktig skifte av batteri. Benytt samme batteritype eller en tilsvarende type anbefalt av apparatfabrikanten. Brukte batterier kasseres i henhold til fabrikantens instruksjoner. (Norwegian)



標準品以外の使用は、危険の元になります。交換品を使用する場合、製造者に指定されるものを使って下さい。製造者の指示に従って処理して下さい。(Japanese)



ВНИМАНИЕ! При замене аккумулятора на аккумулятор иного типа возможно его возгорание. Утилизируйте аккумулятор в соответствии с инструкциями производителя. (Russian)

Tekijänoikeustiedot

Tämän käyttöoppaan osia tai siinä kuvattuja tuotteita ja ohjelmistoja ei saa monistaa, siirtää, jäljentää, tallentaa hakujärjestelmään tai kääntää millekään kielelle missään muodossa tai millään tavalla, lukuun ottamatta dokumentaatiota, jonka ostaja on säilyttänyt varmistustarkoituksessa, ilman ASUSTeK COMPUTER INC:n ("ASUS") erikseen myöntämää, kirjallista lupaa.

ASUS TARJOAA TÄMÄN KÄYTTÖOPPAAN "SELLAISENAAN" ILMAN MINKÄÄNLAISTA SUORAA TAI EPÄSUORAA TAKUUTA, MUKAAN LUKIEN MUTTA EI AINOASTAAN EPÄSUORAT TAKUUT TAI KAUPATTAVUUSEDellytykset tai soveltuvuus tiettyyn käyttöön. ASUS, SEN JOHTAJAT, TOIMIHENKILÖT, TYÖNTEKIJÄT TAI EDUSTAJAT EIVÄT MISSÄÄN TAPAUKSESSA OLE VASTUUSSA MISTÄÄN EPÄSUORISTA, ERITYISISTÄ, SATUNNAISISTA TAI VÄLILLISISTÄ VAHINGOISTA (MUKAAN LUKIEN LIIKEVOITON MENETYKSET, LIIKETOIMINNAN MENETYKSET, HYÖDYN TAI DATAN MENETYKSET, LIIKETOIMINNAN KESKEYTYKSET YMS.), VAIKKA ASUS:LE OLISI ILMOITETTU, ETTÄ TÄMÄN KÄYTTÖOPPAAN TAI TUOTTEEN VIAT TAI VIRHEET SAATTAVAT AIHEUTTAA KYSEISIÄ VAHINKOJA.

Tässä käyttöoppaassa mainitut tuotteet ja yritysnimet saattavat olla yritystensä rekisteröityjä tavaramerkkejä tai tekijänoikeuksia, ja niitä käytetään ainoastaan omistajan avuksi tunnistamiseen tai selittämiseen ilman loukkaustarkoitusta.

TÄSSÄ KÄYTTÖOPPAASSA ESITELLYT TEKNISET TIEDOT JA INFORMAATIO ON TUOTETTU AINOASTAAN INFORMAATIOKÄYTTÖÖN, JA NE VOIVAT MUUTTUA MILLOIN TAHANSA ILMAN ENNAKKOVAROITUSTA, JOTEN NE EIVÄT OLE ASUS:N SITOUMUKSIA. ASUS EI OTA MINKÄÄNLAISTA VASTUUTA KÄYTTÖOPPAASSA MAHDOLLISESTI ESIINTYVISTÄ VIRHEISTÄ, MUKAAN LUKIEN SIINÄ KUVATUT TUOTTEET JA OHJELMISTOT.

Copyright © 2010 ASUSTeK COMPUTER INC. Kaikki oikeudet pidätetään.

Vastuurajoitus

Joissain tapauksissa voit olla oikeutettu saamaan korvauksia ASUSilta ASUSin tai muun vastuullisen osapuolen virheen vuoksi. Sellaisessa tapauksessa, syistä riippumatta, jossa olet oikeutettu hakemaan vahingonkorvauksia ASUSilta, ASUS on vastuussa ainoastaan ruumiillisista vahingoista (mukaan lukien kuolema) sekä kiinteälle omaisuudelle ja henkilökohtaiselle reaaliomaisuudelle aiheutuneista vahingoista tai mistä tahansa muista todellisista ja suorista vahingoista, jotka ovat aiheutuneet tässä takuuasiakirjassa mainittujen juridisten velvollisuuksien laiminlyönnistä tai puutteellisuudesta, mukaan lukien kunkin tuotteen luettelonmukainen sopimushinta.

ASUS on vastuussa tai hyvittää ainoastaan menetykset, vahingot tai korvausvaatimukset, jotka johtuvat tässä takuuasiakirjassa mainituista rikkomuksista tai oikeudenloukkauksista.

Rajoitus koskee myös ASUSin hankkijoita ja jälleenmyyjää. Se on ASUSin, sen hankkijoiden ja jälleenmyyjäsi yhteinen enimmäisvastuu.

ASUS EI OLE MISSÄÄN TAPAUKSESSA VASTUUSSA SEURAAVISTA:

(1) KOLMANNEN OSAPUOLEN KORVAUSVAATIMUKSET SINULLE AIHEUTUNEISTA VAHINGOISTA; (2) TALLENTEIDESI TAI DATASI KATOAMINEN TAI VAHINGOITTUMINEN; TAI (3) ERITYISET, SATUNNAISET TAI EPÄSUORAT VAHINGOT TAI TALOUDELLISET VÄLILLISET VAHINGOT (MUKAAN LUKIEN MENETETTY LIIKEVOITOT TAI SÄÄSTÖT), VAIKKA ASUS, SEN HANKKIJAT TAI JÄLLEENMYYYJÄT OLISIVAT MAHDOLLISUUDESTA TIETOISIA.

Huolto ja tuki

Käy monikielisillä Internet-sivuillamme osoitteessa <http://support.asus.com>

Valmistaja	ASUSTek COMPUTER INC.
Osoite, paikkakunta	No. 150, LI-TE RD., PEITOU, TAIPEI 112, TAIWAN R.O.C
Maa	TAIWAN
Valtuutettu edustaja Euroopassa	ASUS COMPUTER GmbH
Osoite, paikkakunta	HARKORT STR. 21-23, 40880 RATINGEN
Maa	GERMANY