

Eee PC

Manuel de l'utilisateur

Édition Windows 7
Eee PC Série 1001PQ

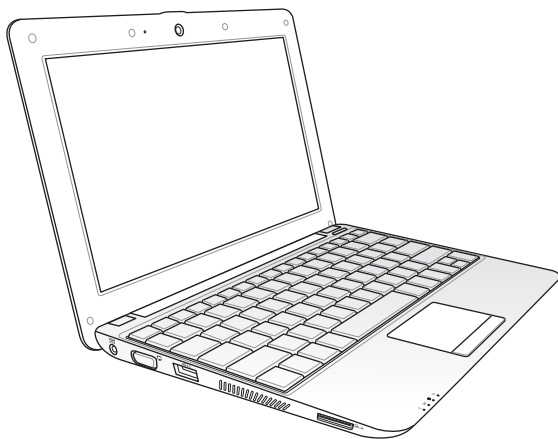


Table des matières

Table des matières	ii
À propos de ce manuel d'utilisation.....	iv
Remarques concernant ce manuel	iv
Précautions d'emploi	v
Précautions de transport	vi
Charger les batteries	vii
Précautions durant le transport aérien	vii

Chapitre 1 : Présentation des éléments du portable

Face supérieure	1-2
Face inférieure	1-5
Face avant	1-6
Côté droit	1-7
Côté gauche	1-8
Utilisation du clavier.....	1-9
Touches de fonctions spéciales.....	1-9
Utiliser le pavé tactile.....	1-11
Manipulation à plusieurs doigts (selon le modèle).....	1-11

Chapitre 2 : Mise en route

Allumer votre Eee PC.....	2-2
Assistant de première utilisation	2-3
Bureau	2-5
Connexion réseau	2-6
Configurer une connexion réseau sans fil	2-6
Réseau local.....	2-7
Naviguer sur Internet	2-10

Chapitre 3 : Utiliser le Eee PC

ASUS Update.....	3-12
Mise à jour du BIOS sur Internet.....	3-12
Mise à jour du BIOS via un fichier BIOS.....	3-13
Connexion Bluetooth (sur une sélection de modèles)	3-14
Super Hybrid Engine	3-16
Modes Super Hybrid Engine	3-16

Eee Docking	3-17
Access	3-17
Sharing	3-18
Experience	3-18
Tools	3-19
Boingo (sur une sélection de modèles).....	3-19
Inspirus Desktop (sur une sélection de modèles).....	3-20
Configurer le contrôle parental.....	3-20
Ouvrir une session Inspirus Desktop.....	3-26
Utiliser Inspirus Desktop.....	3-271

Chapitre 4 : Restauration du système

Restauration du système	4-32
Boot Booster.....	4-35

Appendice

Déclarations et avertissements de Sécurité.....	A-38
Déclarations de la Commission Fédérale des Communications (FCC).....	A-38
Déclaration d'alerte FCC sur l'exposition aux ondes radio.....	A-39
Déclaration de conformité (Directive R&TTE 1999/5/CE)	A-40
Déclaration d'Industrie Canada relative à l'exposition aux ondes radio.....	A-40
LABEL CE	A-42
Canaux d'opération sans fil régionaux	A-43
Plages de fréquences sans fil restreintes en France.....	A-43
Avertissements de sécurité UL	A-44
Exigence de sécurité électrique	A-45
REACH.....	A-45
Déclaration de conformité aux normes environnementales internationales	A-46
Services de reprise	A-46
Mise en garde (pour batteries Lithium-Ion)	A-47
Informations sur les droits d'auteur.....	A-49
Clause de responsabilité limitée.....	A-50
Service et assistance.....	A-50

À propos de ce manuel d'utilisation

Vous êtes en train de lire le manuel d'utilisation du Eee PC. Ce manuel d'utilisation fournit des informations sur les composants du Eee PC et leur utilisation. Les principales sections de ce manuel d'utilisation sont les suivantes :

- 1. Présentation des éléments du portable**
Fournit des informations sur les composants du Eee PC.
- 2. Mise en route**
Fournit des informations sur la mise en route du Eee PC.
- 3. Utiliser le Eee PC**
Fournit des informations sur l'utilisation des utilitaires du Eee PC.
- 4. Restauration du système**
Fournit des informations concernant la restauration du système.
- 5. Appendice**
Offre des instructions liées à la sécurité.



Les applications fournies varient en fonction des modèles et des territoires. Il peut y avoir des différences entre votre Eee PC et les images fournies dans le présent manuel. Veuillez considérer que votre Eee PC est correct.

Remarques concernant ce manuel

Quelques remarques et alertes sont utilisées au cours de ce guide, afin de vous aider à effectuer certaines tâches aisément et en toute sécurité. Ces remarques ont différents degrés d'importance, comme suit :



AVERTISSEMENT! Informations importantes devant être respectées pour un fonctionnement en toute sécurité.



IMPORTANT! Informations vitales devant être impérativement respectées pour éviter d'endommager les données, les composants ou les personnes.



ASTUCE Astuces pour réaliser les tâches.



REMARQUE Informations relatives aux situations particulières.

Précautions d'emploi

Les consignes de sécurité qui suivent augmenteront la durée de vie du Eee PC. Suivez-les à la lettre. Pour ce qui n'est pas décrit dans ce manuel, demandez l'assistance d'une personne qualifiée. N'utilisez pas de cordons électriques, d'accessoires ou autres périphériques endommagés. NE PAS utiliser de solvants puissants tels que des diluants, du benzène ou d'autres produits chimiques sur ou à proximité de la surface du Eee PC.



Débranchez l'alimentation avant le nettoyage. Essayez le portable avec une éponge de cellulose propre ou une peau de chamois imbibée d'une solution non abrasive et d'un peu d'eau tiède, puis retirez l'humidité restante avec un chiffon sec.



NE PAS poser le portable sur des surfaces instables ou inégales. Contactez le SAV si le boîtier est endommagé.



NE PAS poser ou faire tomber d'objets sur le Eee PC ni y introduire des corps étrangers.



NE PAS exposer le portable à la poussière ou à la saleté. NE PAS L'UTILISER durant une fuite de gaz.



NE PAS l'exposer à des champs magnétiques ou électriques puissants.



NE PAS toucher, ni appuyer sur l'écran. Ne pas poser le Eee PC au milieu de petits objets qui pourraient le rayer ou pénétrer à l'intérieur.



NE PAS exposer le portable à la pluie ou à l'humidité, le tenir éloigné des liquides. NE PAS UTILISER le modem durant un orage.



NE PAS LAISSER le Eee PC allumé, ou en charge, sur vos genoux ou toute autre partie du corps pendant une trop longue période pour éviter tout inconfort ou blessure provoqués par la chaleur.



Consignes de sécurité de la batterie : NE PAS JETER AU FEU. NE PAS COURT-CIRCUITER. NE PAS DÉMONTER.



Température de fonctionnement : pendant l'utilisation, le portable doit être exposé à une température ambiante comprise entre 5°C (41°F) et 35°C (95°F).



PUISSANCE : Référez-vous à l'étiquette relative à la tension nominale, et située au dessous du Eee PC, afin de vérifier que votre adaptateur secteur puisse répondre aux exigences de voltage.



NE PAS transporter ou recouvrir le Eee PC lorsque celui-ci est SOUS TENSION avec un matériau qui ne permet pas, comme une sacoche de transport, une circulation d'air optimale.



Une mauvaise installation de la batterie peut causer une explosion et endommager le Eee PC.



NE mettez PAS le Eee PC au rebut avec les déchets municipaux. Ce produit a été conçu pour permettre une réutilisation et un recyclage appropriés des pièces. Le symbole représentant une benne barrée d'une croix indique que le produit (équipement électrique, électronique et pile bouton contenant du mercure) ne doit pas être placé avec les déchets municipaux. Vérifiez les réglementations locales pour la mise au rebut des produits électroniques.



NE PAS jeter la batterie avec les déchets municipaux. Le symbole représentant une benne barrée d'une croix indique que la batterie ne doit pas être jetée avec les déchets municipaux.

Précautions de transport

Pour préparer le Eee PC au transport, éteignez-le et **débrancher tous les périphériques externes afin d'éviter d'endommager les connecteurs**. La tête du disque dur se rétracte lorsque l'alimentation est éteinte afin d'éviter de rayer la surface du disque dur lors du transport. **Vous ne devez donc pas transporter votre Eee PC lorsque que celui-ci est allumé.** Rabattez complètement la partie supérieure pour protéger le clavier et l'écran.

La surface du Eee PC peut facilement se ternir si elle n'est pas bien entretenue. Veillez à ne pas frotter ou gratter les surfaces lors du transport de votre Eee PC. Vous pouvez mettre votre Eee PC dans une sacoche pour le protéger de la saleté, de l'eau, des chocs et des éraflures.

Charger les batteries

Si vous comptez utiliser l'alimentation sur batterie, assurez-vous d'avoir rechargé complètement le bloc batterie, ainsi que tout bloc batterie optionnel, avant d'entreprendre de longs voyages. L'adaptateur électrique charge le bloc batterie lorsqu'il est branché sur l'ordinateur et sur une source d'alimentation. N'oubliez pas que le chargement de la batterie est plus long lorsque le Eee PC est en cours d'utilisation.

N'oubliez pas de charger complètement la batterie (pendant au moins 8 heures) avant la première utilisation et lorsqu'elle est déchargée, afin de prolonger sa durée de vie. La batterie atteint sa capacité maximale après plusieurs cycles de recharge.

Précautions durant le transport aérien

Contactez votre compagnie aérienne si vous voulez utiliser le Eee PC à bord d'un avion. La plupart des compagnies aériennes émettent des restrictions concernant l'utilisation d'appareils électroniques. Cependant, elles permettent l'utilisation de ces appareils en dehors des phases de décollage et d'atterrissage.



Il existe trois principaux types de dispositifs de sécurité pour les aéroports : le détecteur à rayons X (utilisé pour les éléments placés sur le tapis roulant), les portiques de détection magnétique (utilisés sur les personnes qui traversent le poste de sécurité) et les détecteurs magnétiques portables (dispositifs portables utilisés sur les personnes ou sur des objets particuliers). Vous pouvez faire passer votre Eee PC et ses disquettes dans les détecteurs à rayons X des aéroports. Cependant, il est recommandé de ne pas faire passer votre Eee PC ni ses disquettes via les portiques de détection magnétique, ni de les exposer aux détecteurs portables.

Face supérieure

Face inférieure

Face avant

Côté droit

Côté gauche

Utilisation du clavier

Utiliser le pavé tactile

Présentation des éléments du portable

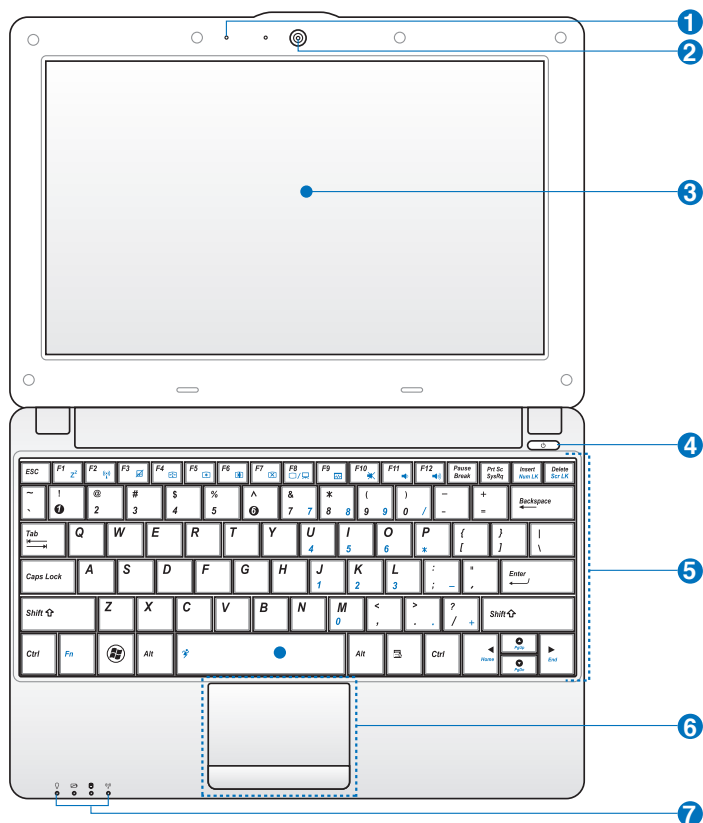


Face supérieure

Référez-vous à l'illustration ci-dessous pour identifier les composants de ce côté de votre Eee PC.



L'apparence de la face supérieure du Eee PC peut varier en fonction du modèle.



Le clavier varie en fonction des pays.



Caméra intégrée



Caméra intégrée



Écran d'affichage



Interrupteur d'alimentation

L'interrupteur d'alimentation permet l'allumage et l'extinction du Eee PC ainsi que la sortie du mode veille. Appuyez une fois sur cet interrupteur pour allumer le Eee PC et maintenez-le enfoncé pour éteindre le Eee PC. L'interrupteur ne fonctionne que lorsque l'écran est ouvert.



Indicateur d'alimentation

L'indicateur d'alimentation est allumé lorsque le Eee PC est allumé et clignote lentement lorsque celui-ci est en mode Veille. Ce témoin s'éteint lorsque le Eee PC est éteint.



Clavier

Le clavier offre des touches de grandes tailles avec une amplitude confortable (profondeur à laquelle les touches peuvent être enfoncées) et un repose-poignet pour les deux mains.



Le clavier varie en fonction des pays.



Pavé tactile et ses boutons

Le touchpad et ses boutons constituent un dispositif de pointage offrant les mêmes fonctions qu'une souris d'ordinateur de bureau.



Indicateurs d'état



Indicateur d'alimentation

L'indicateur d'alimentation est allumé lorsque le Eee PC est allumé et clignote lentement lorsque celui-ci est en mode Veille. Ce témoin s'éteint lorsque le Eee PC est éteint.



Indicateur de charge de la batterie

L'indicateur de charge la batterie (DEL) indique l'état de charge de la manière suivante :

Sous tension

	Avec adaptateur	Sans adaptateur
Puissance batterie élevée (95%–100%)	Vert	Eteint
Puissance batterie moyenne (11%–94%)	Orange	Eteint
Puissance batterie faible (0%–10%)	Orange clignotant	Orange clignotant

Hors tension / Veille

	Avec adaptateur	Sans adaptateur
Puissance batterie élevée (95%–100%)	Vert	Eteint
Puissance batterie moyenne (11%–94%)	Orange	Eteint
Puissance batterie faible (0%–10%)	Orange clignotant	Eteint



Indicateur d'activité du disque dur (HDD)

L'indicateur d'activité du disque dur clignote lorsque des données sont écrites ou lues sur le disque dur.



Indicateur Sans fil / Bluetooth

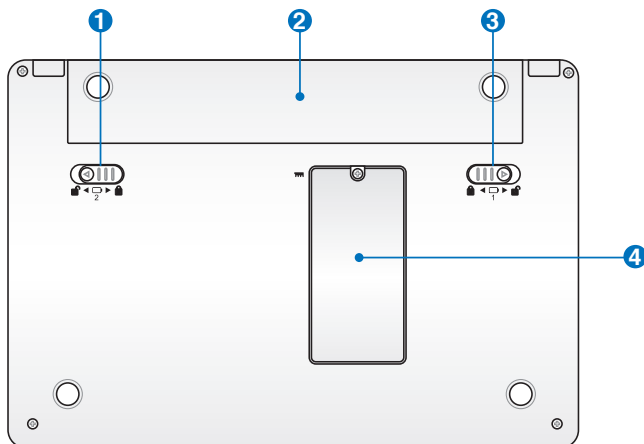
Ceci ne s'applique qu'aux modèles intégrant la fonction sans fil/Bluetooth (sur une sélection de modèles). Une fois activé, l'indicateur sans fil / Bluetooth correspondant s'allume.

Face inférieure

Référez-vous à l'illustration ci-dessous pour identifier les composants de ce côté de votre Eee PC.



L'apparence de la face inférieure peut varier en fonction du modèle.



Le dessous du Eee PC peut devenir très chaud. Faites attention en manipulant le Eee PC lorsque ce dernier est allumé ou lorsqu'il a été utilisé récemment. Une température élevée est normale lors de la charge ou de l'utilisation du Eee PC. **NE PLACEZ PAS** le Eee PC sur une surface souple tel qu'un lit ou un canapé pouvant obstruer les orifices de ventilation. **NE PLACEZ PAS LE Eee PC SUR VOS GENOUX OU UNE AUTRE PARTIE DU CORPS AFIN D'ÉVITER TOUT RISQUE DE BLESSURES RESULTANT D'UNE EXPOSITION À LA CHALEUR.**



Verrou batterie à ressort

Le verrou batterie à ressort est utilisé pour sécuriser la batterie. Le verrou se bloque automatiquement lorsque cette dernière est insérée. Déverrouillez le verrou pour retirer la batterie.

2



Batterie

La batterie se charge automatiquement une fois reliée à une source d'alimentation et alimente le Eee PC lorsque ce dernier n'est pas relié à une source de courant électrique. Ceci permet d'utiliser votre Eee PC lors de vos déplacements. L'autonomie de la batterie varie en fonction du type d'utilisation et des caractéristiques du Eee PC. La batterie ne doit pas être démontée, et doit être achetée en tant qu'élément d'un seul tenant.



Verrou batterie - Manuel

Le verrou batterie manuel est utilisé pour sécuriser la batterie. Déplacez le verrou batterie vers la position déverrouillée pour insérer ou retirer la batterie. Déplacez le verrou batterie vers la position verrouillée après avoir inséré la batterie.

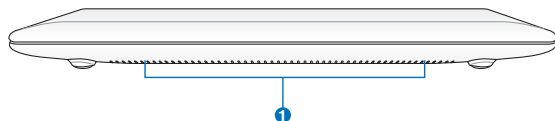


Compartiment mémoire

Le module mémoire est sécurisé dans un compartiment qui lui est dédié.

Face avant

Référez-vous à l'illustration ci-dessous pour identifier les composants de ce côté de votre Eee PC.

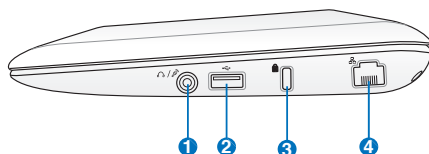


Haut-parleurs stéréo

Les haut-parleurs stéréo intégrés vous permettent d'écouter vos fichiers audio et vidéo sans avoir à utiliser d'accessoires additionnels. Le système audio multimédia dispose d'un contrôleur audio numérique intégré, produisant un son riche et puissant (les résultats seront améliorés avec un casque audio ou des haut-parleurs stéréo externes). Toutes les fonctions audio sont pilotées par logiciel.

Côté droit

Référez-vous à l'illustration ci-dessous pour identifier les composants de ce côté de votre Eee PC.



1 Connecteur combo sortie casque / entrée microphone

Le connecteur combo 1/8" (3.5mm) permet de relier le signal de sortie audio du Eee PC à des haut-parleurs ou un casque audio. L'utilisation de cette sortie désactive automatiquement les haut-parleurs intégrés.

L'entrée microphone permet de brancher un microphone, afin d'utiliser Skype, de passer des communications vocales ou d'effectuer de simples enregistrements audio.

2 Port USB (2.0/1.1)

Le port USB (Universal Serial Bus) supporte de nombreux périphériques USB 2.0 et USB 1.1, tels que les claviers, pointeurs, caméras vidéo, modems, disques durs, imprimantes, moniteurs ou scanners, qui sont connectés en série, et ce jusqu'à 12Mbps/sec (USB1.1) et 480Mbps/sec (USB2.0). Le standard USB supporte aussi le branchement à chaud des périphériques.

3 Port de sécurité Kensington®

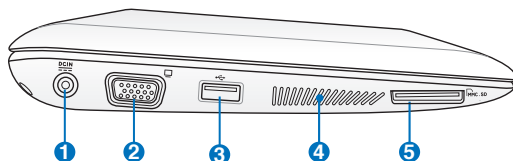
Le port pour verrou Kensington® permet de sécuriser le Eee PC grâce aux produits Kensington® destinés à la sécurité des ordinateurs portables. Ces produits consistent en général en un câble et un verrou métallique qui permettent d'attacher le portable à un objet fixe.

4 Port réseau

Le port huit broches LAN RJ-45 (10/100Mb/s) supporte un câble Ethernet standard pour permettre la connexion à un réseau local. Le connecteur intégré permet aisément l'utilisation d'adaptateurs supplémentaires.

Côté gauche

Référez-vous à l'illustration ci-dessous pour identifier les composants de ce côté de votre Eee PC.



1 Entrée d'alimentation (DC)

L'adaptateur d'alimentation fourni convertit l'alimentation CA en CC pour être utilisée sur cette prise. L'alimentation fournie par cette prise alimente le Eee PC et recharge le bloc batterie interne. Pour éviter d'endommager le Eee PC et son bloc batterie, utilisez toujours l'adaptateur secteur fourni.



L'ADAPTATEUR PEUT DEVENIR BRULANT. NE COUVREZ PAS L'ADAPTATEUR ET TENEZ-LE ELOIGNE DE VOUS.

2 Port moniteur

Le port 15 broches D-sub supporte tous les périphériques compatibles VGA tels que les moniteurs et les projecteurs qui permettent le visionnage à une plus grande échelle.

3 Port USB (2.0/1.1)

4 Bouches de ventilation

Les bouches de ventilation permettent d'expulser l'excès de chaleur et de faire entrer de l'air frais dans le Eee PC.



Assurez-vous qu'aucun papier, livre, tissu, câble ou autre ne bloque les bouches d'aération afin d'éviter tout risque de surchauffe.

5 Fente pour carte mémoire

Le lecteur de cartes mémoire intégré permet de lire les cartes SD/SDHC/MMC.

Utilisation du clavier

Touches de fonctions spéciales

Cette section décrit les touches de raccourcis colorées du clavier du Eee PC. Les commandes colorées ne sont accessibles qu'en appuyant d'abord et en maintenant la touche de fonction enfoncée, tout en appuyant ensuite sur une touche dotée d'une commande colorée. Plusieurs icônes de fonction apparaissent dans la zone de notification après activation.



Icône Z² (F1) : place le Eee PC en mode veille.



Tour radio (F2) (Modèles sans fil uniquement) : active ou désactive le réseau sans fil interne ou la fonction Bluetooth (selon le modèle) avec affichage à l'écran. Une fois activé, l'indicateur sans fil correspondant s'allume.



Pavé tactile (F3) : active/désactive le pavé tactile.



Sélection de résolution (F4) : permet d'ajuster la résolution de l'écran.



Icône de soleil couchant (F5) : réduit la luminosité de l'écran.



Icône de soleil levant (F6) : augmente la luminosité de l'écran.



Icône d'écran barré d'une croix (F7) : éteint le rétroéclairage de l'écran.



Icône LCD/Moniteur (F8) : bascule la source d'affichage entre l'écran LCD du Eee PC et un moniteur externe.



Icône du gestionnaire des tâches (F9) : lance le gestionnaire de tâches.



Icône haut-parleur barré d'une croix (F10) : désactive le haut-parleur.



Icône de volume bas (F11) : baisse le volume du haut-parleur.



Icône de volume haut (F12) : augmente le volume du haut-parleur.



Super Hybrid Engine (Fn+ espace) : bascule d'un mode d'économie d'énergie à l'autre. Le mode sélectionné s'affiche à l'écran.



Verr Num (Insert) : active ou désactive le pavé numérique (verrouillage numérique). permet d'utiliser le pavé numérique du clavier.



Arrêt Défil (Suppr) : active ou désactive la fonction "Arrêt Défil". permet le déplacement vertical ou latéral de l'affichage.



Pg Ht (↑) : appuyez sur cette touche pour faire défiler un document ou une page Web vers le haut.



Pg Bas (↓) : appuyez sur cette touche pour faire défiler un document ou une page Web vers le bas.



Accueil (←) : appuyez pour aller au début de la ligne.



Fin (→) : appuyez pour aller à la fin de la ligne.



Icône Windows : ouvre le menu Démarrer.



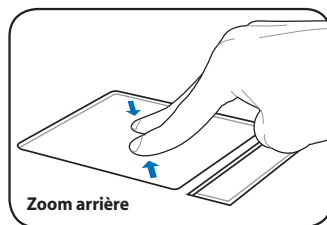
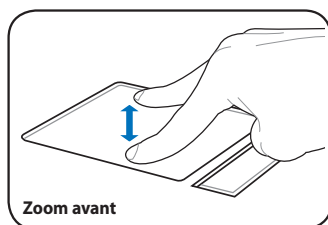
Menu avec icône de pointeur : active le menu des propriétés et simule la pression du bouton droit de la souris ou du pavé tactile sur un objet.

Utiliser le pavé tactile

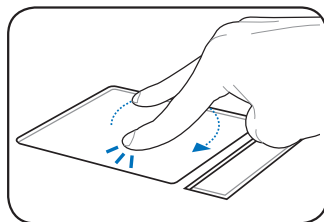
Manipulation à plusieurs doigts (selon le modèle)

Mouvement des doigts	Applications
Zoom avant/arrière à deux doigts	Adobe reader, Windows Photo Viewer
Rotation à deux doigts	Adobe reader, Windows Photo Viewer
Défilement haut/bas, gauche/droite à deux doigts	Adobe Reader, MS Word, MS Excel
Changement de page à trois doigts	Adobe Reader, MS Word, MS Excel

Zoom avant/arrière à deux doigts - L'éloignement ou le rapprochement de deux doigts sur le touchpad permet d'effectuer un zoom avant ou arrière. Cette méthode est pratique pour visualiser vos photos ou lire des documents.

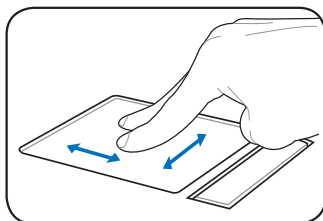


Rotation à deux doigts - Placez un doigt au centre du touchpad puis tracez un arc de cercle avec l'autre doigt pour faire pivoter une photo ou un document. En fonction de vos besoins, effectuez une rotation vers la droite ou vers la gauche.

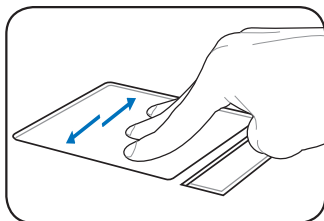


Défilement haut/bas, gauche/droite

à deux doigts - Faites glisser deux doigts vers le haut, le bas, la gauche ou la droite du touchpad pour faire défiler une fenêtre dans la direction souhaitée. Si votre écran affiche plusieurs fenêtres, cliquez d'abord sur la fenêtre souhaitée avant d'en faire.



Changement de page à trois doigts - Déplacez trois doigts de manière horizontale sur le touchpad pour passer d'une page à une autre. Faites glisser vos doigts vers la droite pour ouvrir la page suivante et vers la gauche pour ouvrir la page précédente.



Allumer votre Eee PC

Assistant de première utilisation

Bureau

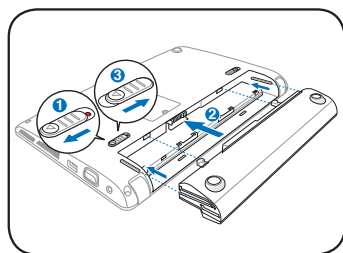
Connexion réseau

Mise en route 2

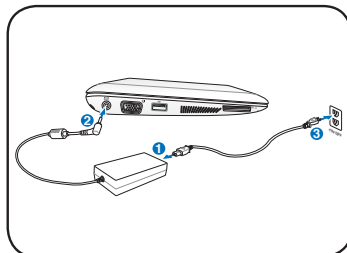
Allumer votre Eee PC

Voici quelques instructions rapides pour utiliser votre Eee PC.

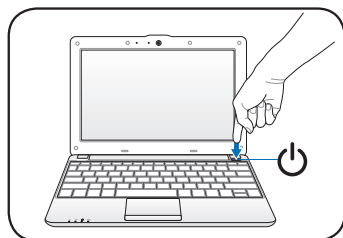
1. Installez la batterie



2. Branchez l'adaptateur secteur



3. Allumez le Eee PC



Des dégâts peuvent survenir si vous utilisez un adaptateur différent pour alimenter le Eee PC. Vous pouvez endommager à la fois le(s) bloc(s) batterie et le Eee PC si vous utilisez un adaptateur AC-DC défectueux.



- Veillez à ne pas ouvrir l'écran au maximum, cela pourrait endommager les charnières! Ne soulevez jamais le Eee PC par son écran !
- N'utilisez que le bloc batterie et l'adaptateur secteur fournis avec votre Eee PC ou des produits certifiés conformes par le fabricant ou le détaillant.
La tension de sortie de cet adaptateur est de 100 V à 240 V.
- N'essayez jamais de retirer la batterie lorsque le Eee PC est allumé, vous risqueriez de perdre vos données de travail.



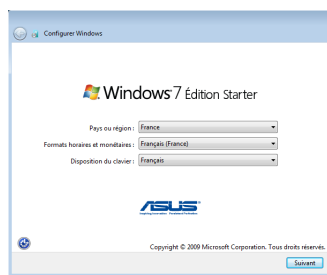
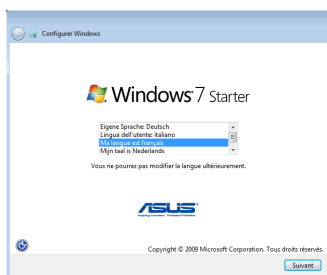
N'oubliez pas de charger complètement la batterie avant la première utilisation et lorsqu'elle est déchargée afin de prolonger sa durée de vie.

Assistant de première utilisation

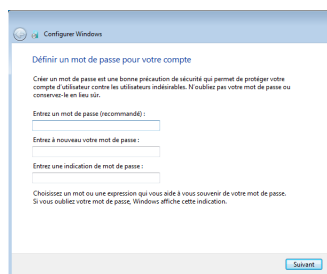
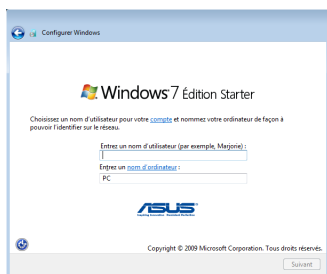
Lorsque vous utilisez votre Eee PC pour la première fois, l'assistant Windows se lance automatiquement et vous guide dans la configuration de vos préférences et de certaines informations de base.

Suivez les instructions de l'assistant pour effectuer l'initialisation :

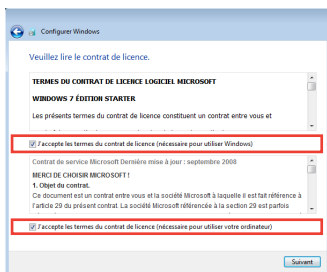
1. Sélectionnez la langue.
Cliquez sur **Suivant** pour continuer.
2. Choisissez les réglages système en spécifiant la zone où vous vous trouvez, le fuseau horaire, ainsi que le type de clavier que vous utilisez. Cliquez sur **Suivant** pour continuer.



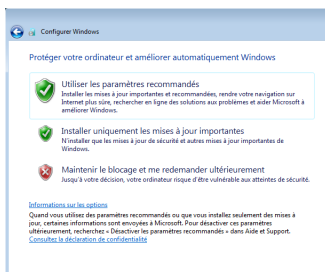
3. Saisissez le nom de votre compte ainsi que le nom de votre ordinateur, puis cliquez sur **Suivant** pour continuer.
4. Au besoin, configurez un mot de passe pour votre compte. Cliquez sur **Suivant** pour continuer.



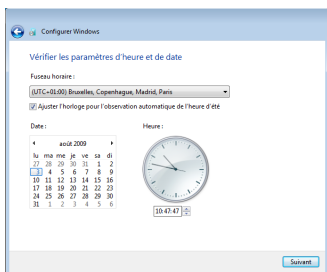
5. Lisez l'accord de licence et cochez les deux cases **J'accepte les termes du contrat de licence**. Cliquez sur **Suivant** pour continuer.



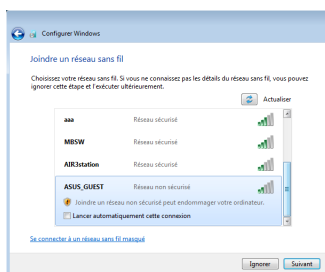
6. Cliquez sur **Utiliser les paramètres recommandés** pour obtenir les dernières mises à jour importantes.



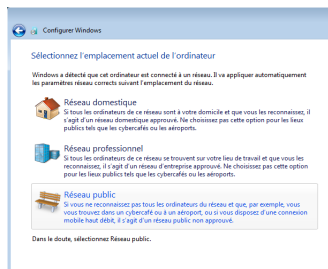
7. Spécifiez le fuseau horaire auquel vous appartenez ainsi que la date et l'heure locale. Cliquez sur **Suivant** pour continuer.



8. Connectez-vous à un réseau sans fil puis cliquez sur **Suivant** pour continuer, ou cliquez sur **Ignorer** pour configurer la connexion sans fil ultérieurement.



9. Sélectionnez l'emplacement de l'ordinateur. Cliquez sur **Suivant** pour continuer.



10. L'initialisation est terminée.



Bureau


Il existe plusieurs raccourcis sur le bureau. Double-cliquez sur ces raccourcis pour lancer les applications correspondantes et entrer dans les dossiers spécifiés. Certaines applications apparaissent sous la forme d'icônes miniatures dans la zone de notification.





L'apparence du bureau peut varier selon les différents modèles.

Connexion réseau

Configurer une connexion réseau sans fil


1. Double-cliquez sur l'icône de réseau sans fil avec une étoile orange  dans la zone de notification de Windows®.

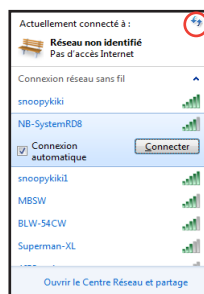



Si l'icône de connexion sans fil n'apparaît pas dans la zone de notification, activez la fonction sans fil en appuyant sur  +  (<Fn> + <F2>) avant de configurer une connexion réseau sans fil.

2. Dans la liste, sélectionnez le point d'accès sans fil auquel vous souhaitez vous connecter, puis cliquez sur **Connecter** pour établir la connexion.




Si vous ne trouvez pas le point d'accès souhaité, cliquez sur l'icône **Actualiser**  située dans le coin supérieur droit pour rafraîchir la liste et chercher à nouveau.



3. Un mot de passe peut vous être demandé pour vous connecter.
4. Une fois la connexion établie, celle-ci s'affiche dans la liste.
5. Vous pouvez voir apparaître l'icône sans fil  dans la zone de notification de Windows®.



L'icône de connexion sans fil barrée  apparaît lorsque vous appuyez sur (<Fn> + <F2>) pour désactiver la fonction sans fil.

Réseau local

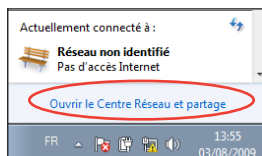
Pour établir un réseau filaire, suivez les instructions ci-dessous :

Utiliser une adresse IP dynamique / Connexion PPPoE :

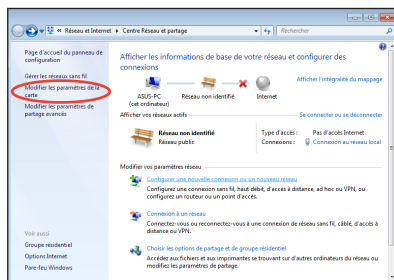
1. Faites un clic droit sur l'icône réseau avec un triangle d'avertissement jaune



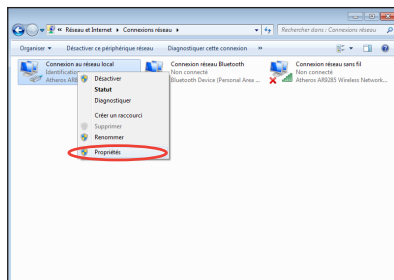
située dans la zone de notification de Windows® et choisissez **Ouvrir le centre Réseau et partage**.



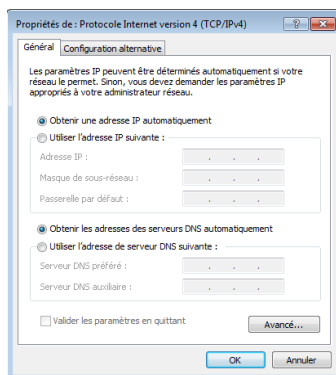
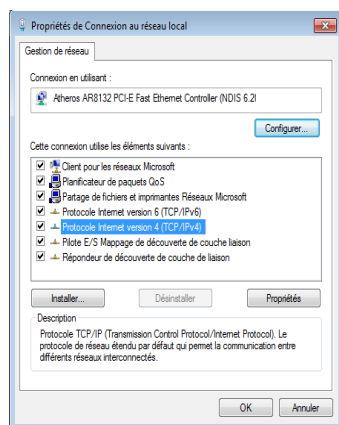
2. Cliquez sur **Modifier les paramètres de la carte** dans la colonne bleutée située sur la gauche.



3. Faites un clic droit sur **Connexion au réseau local** et sélectionnez **Propriétés**.

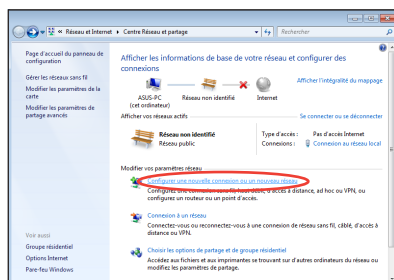


4. Cliquez sur **Protocole Internet Version 4 (TCP/IPv4)** puis cliquez sur **Propriétés**.
5. Cliquez sur **Obtenir une adresse IP automatiquement** puis cliquez sur **OK**.

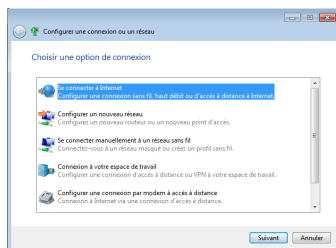


(Suivez les étapes suivantes pour une connexion PPPoE)

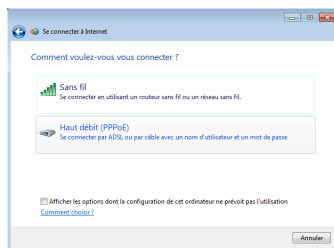
6. Retournez au **Centre Réseau et partage** et cliquez sur **Configurer une nouvelle connexion ou un nouveau réseau**.



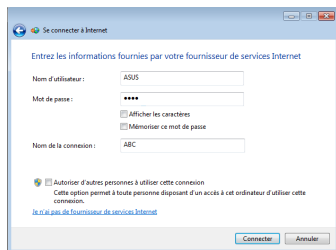
7. Sélectionnez **Se connecter à Internet** puis cliquez sur **Suivant**.



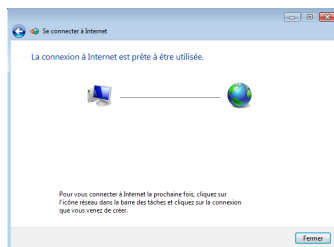
8. Sélectionnez **Haut débit (PPPoE)** puis cliquez sur **Suivant**.



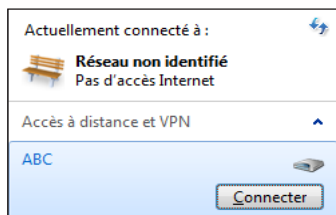
9. Saisissez votre nom d'utilisateur, mot de passe et nom de la connexion. Cliquez ensuite sur **Connecter**.



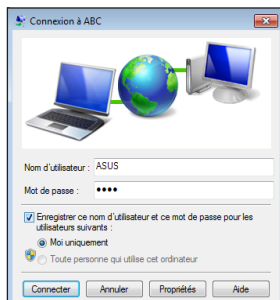
10. Cliquez sur **Fermer** pour terminer la configuration.



11. Cliquez sur l'icône réseau de la barre des tâches puis cliquez sur la connexion que vous venez de créer.

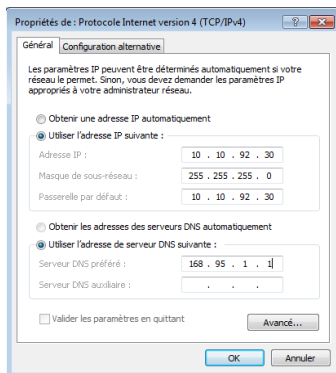


12. Saisissez votre identifiant et votre mot de passe. Cliquez sur **Connecter** pour vous connecter à Internet.



Utiliser une adresse IP statique :

1. Répétez les étapes 1–4 de la section «Utiliser une adresse IP dynamique» pour démarrer la configuration du réseau avec une adresse IP statique.
2. Cliquez sur **Utiliser l'adresse IP suivante**.
3. Saisissez l'adresse IP, le masque de sous-réseau et la passerelle de votre fournisseur d'accès.
4. Au besoin, saisissez l'adresse du serveur DNS préféré et une adresse secondaire.
5. Après avoir saisi les valeurs correspondantes, cliquez sur **OK** pour établir la connexion réseau.



Contactez votre Fournisseur d'Accès à Internet (FAI) si vous avez des problèmes pour vous connecter au réseau.

Naviguer sur Internet

Après avoir terminé la configuration du réseau, cliquez sur **Internet Explorer** sur le bureau pour pouvoir commencer à surfer sur Internet.



Consultez notre page d'accueil Eee PC (<http://eeepc.asus.com>) pour obtenir les dernières informations et enregistrez-vous sur <http://vip.asus.com> afin de bénéficier d'un service complet pour votre Eee PC.

ASUS Update

Connexion Bluetooth (selon le modèle)

Super Hybrid Engine

Eee Docking

Boingo

Inspirus Desktop (sur une sélection de modèles)

Utiliser le Eee PC



3

ASUS Update

ASUS Update est un utilitaire qui vous permet de gérer, sauvegarder et mettre à jour le BIOS de la carte mère sous un environnement Windows®. ASUS Update permet de :

- Sauvegarder le BIOS actuel
- Télécharger le dernier BIOS depuis Internet
- Mettre à jour le BIOS depuis un fichier BIOS à jour
- Mettre à jour le BIOS depuis Internet, et
- Voir les informations de version du BIOS.

Cet utilitaire est pré-installé sur votre Eee PC.

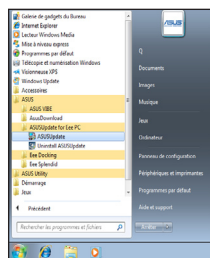


ASUS Update nécessite une connexion Internet via un réseau local ou via un fournisseur d'accès.

Mise à jour du BIOS sur Internet

Pour mettre à jour le BIOS depuis Internet :

1. Lancez l'utilitaire depuis Windows® en cliquant sur **Démarrer > Tous les programmes > ASUS > ASUS Update for Eee PC > ASUS Update**. La fenêtre principale apparaît.
2. Choisissez **Mettre à jour le BIOS à partir d'Internet** dans le menu puis cliquez sur **Suivant**.



3. Choisissez le site FTP ASUS le plus proche de chez vous ou cliquez sur **Auto Select**. Cliquez sur **Suivant**.
4. Depuis le site FTP, choisissez la version du BIOS à télécharger puis cliquez sur **Suivant**.



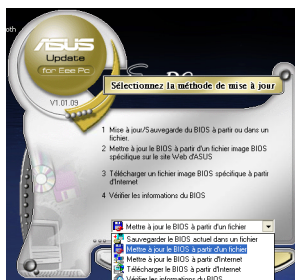
Suivez les instructions à l'écran pour terminer la mise à jour.

ASUS Update est capable de se mettre à jour depuis Internet. Mettez toujours à jour l'utilitaire pour bénéficier de toutes ses fonctions.

Mise à jour du BIOS via un fichier BIOS

Pour mettre à jour le BIOS via un fichier BIOS :

1. Lancez l'utilitaire depuis Windows® en cliquant sur **Démarrer > Programmes > ASUS > ASUS Update for Eee PC > ASUS Update**. La fenêtre principale apparaît.
2. Choisissez **Mettre à jour le BIOS à partir d'Internet** dans le menu puis cliquez sur **Suivant**.



3. Localisez le fichier BIOS dans la fenêtre **Ouvrir** puis cliquez sur **Ouvrir**.
4. Suivez les instructions à l'écran pour terminer la mise à jour.

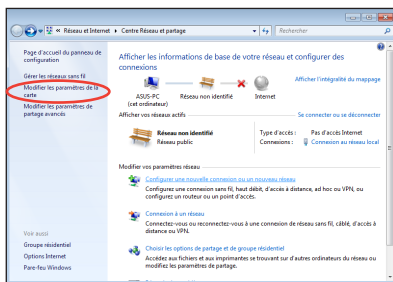
Connexion Bluetooth (sur une sélection de modèles)

La technologie Bluetooth supprime le besoin d'utiliser des câbles pour connecter des périphériques intégrant une fonction Bluetooth. Les PC portables, PC de bureau, téléphones portables et PDA incluent la plupart du temps une fonction Bluetooth.

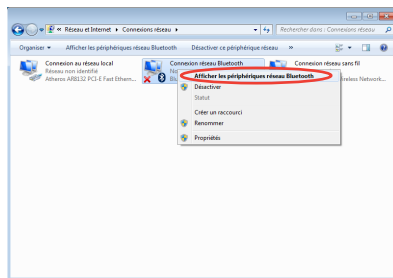
Pour connecter un périphérique Bluetooth :

1. Appuyez de manière répétée sur <Fn> + <F2> jusqu'à ce que **Bluetooth ON** (Bluetooth activé) ou **WLAN & Bluetooth ON** (Réseau sans fil Bluetooth activé) apparaisse.

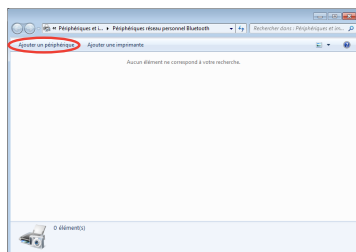
2. Depuis le **Panneau de configuration**, allez dans **Réseau et Internet** > **Centre Réseau et partage** puis cliquez sur **Modifier les paramètres de la carte** dans la colonne de gauche.



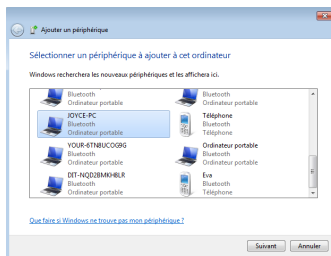
3. Faites un clic droit sur **Connexion Réseau Bluetooth** et sélectionnez **Afficher les périphériques réseau Bluetooth**.



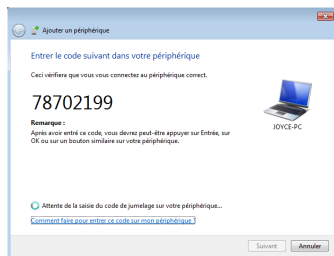
4. Cliquez sur **Ajouter un périphérique** pour rechercher des nouveaux périphériques.



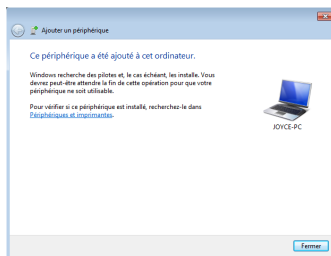
5. Sélectionnez un périphérique compatible Bluetooth dans la liste puis cliquez sur **Suivant**.



6. Saisissez le code de sécurité Bluetooth sur votre périphérique et lancez le pairage.



7. Le pairage est établi avec succès. Cliquez sur **Fermer** pour terminer la configuration.

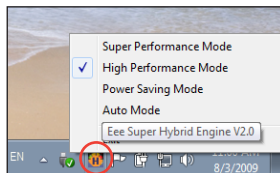


Super Hybrid Engine

Super Hybrid Engine offre différents modes d'alimentation. Le raccourci assigné permet de basculer d'un mode d'économie d'énergie à un autre. Les modes d'économie d'énergie contrôlent de nombreux aspects de votre Eee PC pour maximiser les performances tout en étendant l'autonomie de la batterie. Le mode sélectionné s'affiche à l'écran. Le mode sélectionné s'affiche à l'écran.

Pour modifier le mode d'alimentation :

- Appuyez de manière répétée sur **<Fn> + <Espace>** pour changer de mode d'alimentation.
- Cliquez avec le bouton droit de la souris sur l'icône Super Hybrid Engine située dans la zone de notification, puis sélectionnez le mode d'alimentation désiré.



Modes Super Hybrid Engine



Power Saving



High Performance



Super Performance



Les modes Auto High Performance et Auto Power-Saving sont disponibles uniquement lorsque vous raccordez ou déconnectez l'adaptateur secteur.



Auto Power-Saving



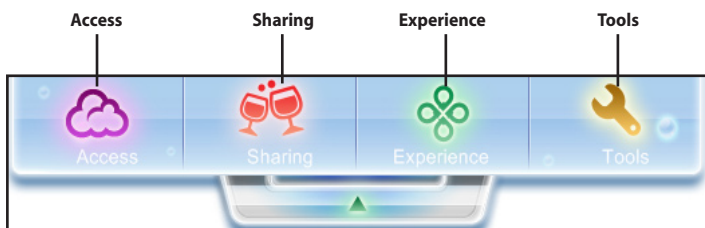
Auto High-Performance



Si votre moniteur externe fonctionne anormalement en mode **Power Saving** (Économies d'énergie) à une résolution égale ou supérieure à 1024 x 768, appuyez de manière répétée sur **<Fn> + <F5>** pour faire basculer l'écran en **LCD Only** (Écran LCD du Eee PC) ou **LCD + CRT Clone** (Écran LCD du Eee PC dupliqué sur moniteur externe) et choisissez le mode d'alimentation **High Performance** (Hautes performances) ou **Super Performance** (Super performances).

Eee Docking

Eee Docking inclut plusieurs fonctions ludiques et pratiques. La barre d'outils de Eee Docking se situe en haut du bureau.



- Les applications de Eee Docking varient en fonction du modèle.
- Le nom des applications de Eee Docking peuvent changer à tout moment sans avertissement préalable.

Access

ASUS @Vibe

Eee @Vibe vous permet d'apprécier vos loisirs préférés en ligne (radio, télé en direct, jeux, etc.).



- Le service Eee @Vibe varie en fonction du pays.

Game Park

Game Park inclut plusieurs jeux divertissants.

ASUS AP Bank

ASUS AP Bank offre de nombreuses applications logicielles et l'accès à des divertissements multimédia en ligne.

ASUS WebStorage

Les utilisateurs d'Eee PC peuvent bénéficier d'un espace de stockage en ligne gratuit. Grâce à une simple connexion à Internet, accédez à vos fichiers et partagez-les quand vous le souhaitez et où que vous soyez. Le fichier d'aide de Eee Storage est accessible uniquement lorsque le Eee PC est connecté à Internet.

Sharing



E-Cam / YouCam

YouCam / E-Cam offre de nombreux effets intéressants et des compléments logiciels pratiques pour votre webcam.

Syncables (sur une sélection de modèles)

Cette fonction vous offre une méthode rapide pour organiser et transférer des données d'applications telles que votre boîte mail, les favoris de votre explorateur Internet, ainsi que l'historique des conversations de votre messagerie instantanée entre votre Eee PC et un PC de bureau ou portable.

Experience



Eee Splendid

Eee Splendid permet d'améliorer les performances de l'écran de votre Eee PC en terme de contraste, de luminosité, de teinte de la peau et permet de régler indépendamment la saturation des couleurs rouge, vert et bleu.

Tools

Live Update

Live Update permet de garder votre Eee PC à jour en recherchant les mises à jour disponibles en ligne.

Font Resizer (Taille caractères)

Font Resizer vous permet d'ajuster la taille de la police/du texte sur l'écran de votre Eee PC.

LocaleMe (sur une sélection de modèles)

LocaleMe est une application offrant un service de localisation qui permet de rechercher rapidement une rue ou un type d'entreprise . Ces données sont classées en différentes catégories et vous donne des informations au niveau international.

Docking Setting

Docking Setting vous permet de configurer l'apparence et la position de la barre d'outils d'Eee Docking.

Boingo (sur une sélection de modèles)

Boingo vous permet d'accéder aux services WiFi internationaux à prix spécial grâce à l'utilitaire Boingo pré-installé sur votre Eee PC. Utilisez votre Eee PC dans plus de 100,000 points WiFi partout dans le monde, y compris dans les aéroports, hôtels, cafés et restaurants.

Inspirus Desktop (sur une sélection de modèles)

Le Eee PC propose un utilitaire convivial pour les enfants, Inspirus Desktop, qui vous permet de protéger vos enfants des contenus Internet et applications inappropriés. Il vous permet de configurer l'utilisation faite du Eee PC par vos enfants en autorisant ou en interdisant l'accès à certains programmes, dans le but de créer un environnement sûr pour surfer sur Internet.



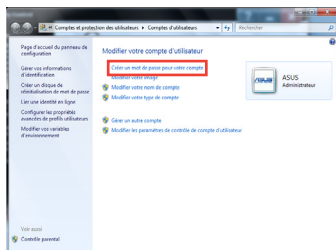
Visitez notre site Web multilingue sur <http://support.asus.com>.

Configurer le contrôle parental

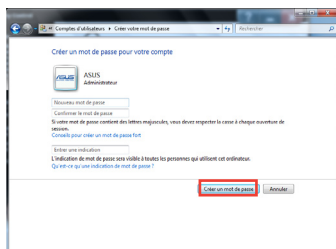
Avant d'utiliser Inspirus Desktop, vous devez créer un compte enfant en utilisant **Child Safety Control**. De plus, vous devez configurer un mot de passe administrateur pour empêcher les enfants d'avoir un accès complet à l'ordinateur.

Pour configurer le mot de passe administrateur et créer un compte enfant

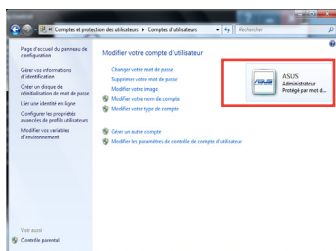
1. Cliquez sur **Démarrer > Tous les Programmes > Child Safety Control**.
2. Cliquez sur **Gestion des utilisateurs Windows** dans la colonne de gauche pour configurer le mot de passe administrateur.
3. Cliquez sur **Créer un mot de passe pour votre compte**.



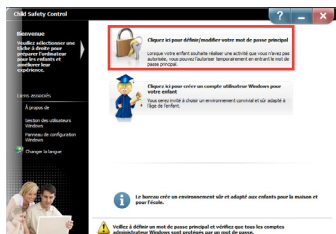
4. Entrez un mot de passe puis saisissez-le à nouveau pour le confirmer. Cliquez sur **Créer un mot de passe**.



5. Le message **Administrateur protégé par mot de passe** s'affiche.



6. Fermez la fenêtre **Compte utilisateur** et cliquez sur **Cliquez ici pour définir/modifier votre mot de passe principal** dans la fenêtre **Child Safety Control**.



7. Saisissez le mot de passe administrateur désiré dans le champ **Mot de passe** puis saisissez-le à nouveau dans le champ **Confirmer mot de passe**. Cliquez sur **OK** pour continuer.

Mot de passe principal

Lorsque vous définissez un mot de passe principal, vous avez la possibilité d'autoriser des fonctions restreintes pendant que le bureau est utilisé. Lorsque votre enfant souhaite réaliser une activité qui n'est pas permise, vous êtes invité à saisir le mot de passe principal. Dans ce cas, votre enfant peut continuer.

Mot de passe :
 Confirmer mot de passe :

Question de Rappel de Mot de passe :
 (Exemple : Quel est ton numéro de sécurité sociale)
 Réponse :

☐ Afficher texte réponse

Options du mot de passe

☒ Entrez le mot de passe entré en dernier lieu pendant 3 tentatives

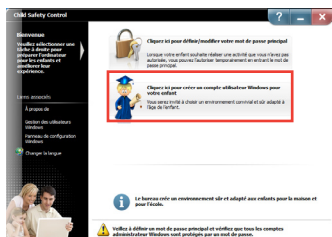
☒ Fermer automatiquement boîte de dialogue du mot de passe

OK Annuler



- **Question Rappel de Mot de passe** est facultatif. Cette option vous permet de retrouver votre mot de passe si vous oubliez ce dernier.
- Le mot de passe administrateur, qui vous permet d'accéder au contrôle parental, fonctionne différemment du mot de passe administrateur du système. Ces deux mots de passe doivent être différents.

8. Cliquez sur **Cliquez ici pour créer un compte utilisateur Windows pour votre enfant**.



9. Saisissez un nom d'utilisateur et un mot de passe pour le compte de votre enfant puis sélectionnez une image pour ce compte. Cliquez sur **OK** pour continuer.

Informations d'identification de l'utilisateur

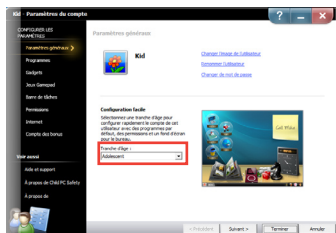
Nom d'utilisateur :
 Mot de passe :
 Confirmation du mot de passe :

☐ Afficher les caractères

Images de l'utilisateur Windows Images adaptées à de jeunes utilisateurs

OK Annuler

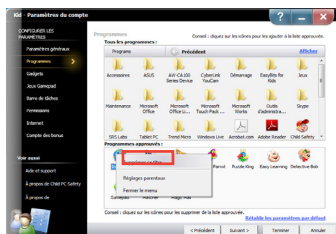
10. Sur la fenêtre **Paramètres du compte**, vous pouvez utiliser l'option **Paramètres généraux** et sélectionner une tranche d'âge pour configurer rapidement le compte enfant. Configurez rapidement les autorisations d'accès par défaut à certains programmes, sélectionnez un fond d'écran puis cliquez sur **Terminer**. Pour configurer le compte étape par étape, cliquez sur **Suivant**.



11. Cliquez sur un programme dans le champ **Tous les programmes approuvés** pour l'ajouter à la liste des **Programmes approuvés**.

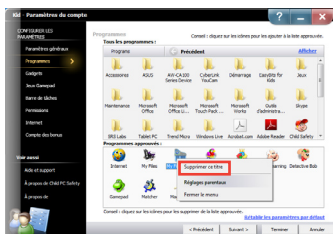


Cliquez sur un programme indésirable dans la liste des **Programmes approuvés** et sélectionnez **Supprimer ce titre** pour supprimer l'accès à ce programme.

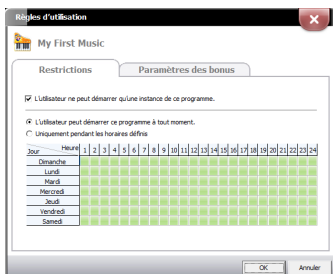


Vous pouvez ajouter ou retirer à tout moment des programmes de la liste des programmes approuvés.

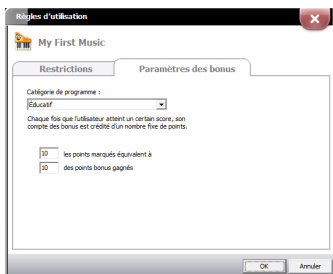
Dans le champ **Programmes approuvés**, sélectionnez un programme puis sélectionnez **Règlages parentaux** pour régler les règles d'utilisation du programme, **Restrictions** et **Paramètres des bonus** inclus.



Dans l'onglet **Restrictions** de la fenêtre **Règles d'utilisation**, vous pouvez cocher les jours de la semaine et les moments de la journée auxquels appliquer les règles d'utilisation.



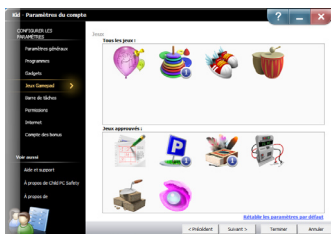
Dans l'onglet **Paramètres des bonus** de la fenêtre **Règles d'utilisation**, classez les programmes par catégorie et réglez les bonus des programmes pour encourager votre enfant à utiliser certains programmes.



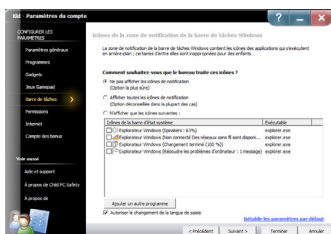
12. Sélectionnez les gadgets à afficher dans Inspirus Desktop. Cliquez sur **Suivant**.



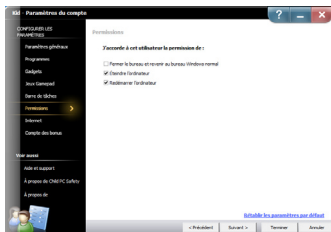
13. Sélectionnez les jeux à inclure dans Inspirus Desktop. Cliquez sur **Suivant**.



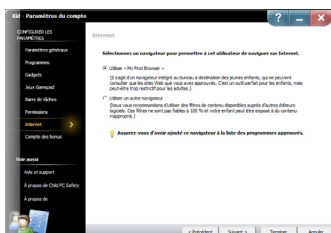
14. Spécifiez si la zone de notification doit apparaître sur Inspirus Desktop. Cliquez sur **Suivant**.



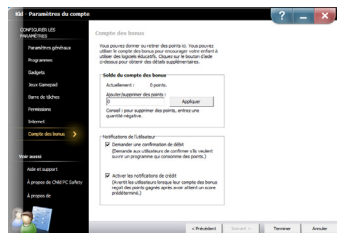
15. Réglez les opérations autorisées depuis le compte enfant. Cliquez sur **Suivant**.



16. Sélectionnez le navigateur Internet à utiliser avec Inspirus Desktop. Cliquez sur **Suivant**.



- Configurez les règles d'attribution des points de bonus pour encourager votre enfant à utiliser le logiciel éducatif. Cliquez sur **Terminer** pour terminer la configuration du compte enfant.



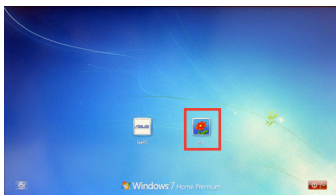
- Cliquez sur l'icône "X" située dans le coin supérieur droit de la fenêtre pour quitter la fenêtre du contrôle parental. Vous pouvez également cliquer à tout moment sur un compte enfant existant pour en modifier les paramètres.



Ouvrir une session Inspiris Desktop

Ouvrez une session au démarrage de Windows avec le compte enfant que vous avez créé pour utiliser Inspiris Desktop.

- Cliquez sur l'icône du compte enfant au démarrage de Windows.
- Saisissez le mot de passe du compte (si un mot de passe a été défini).



Utiliser Inspirus Desktop

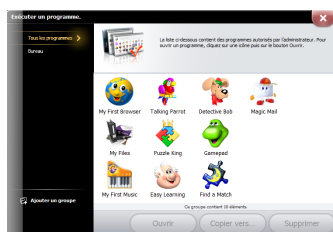
Bureau



- | | | |
|---|-----------------------|--|
| 1 | Tous les programmes | Affiche tous les programmes disponibles |
| 2 | Personnaliser | Permet de personnaliser votre bureau |
| 3 | Fichiers et documents | Affiche vos fichiers |
| 4 | Gadgets | Petits outils pratiques |
| 5 | Bouton Démarrer | Permet d'éteindre ou de redémarrer votre Eee PC |
| 6 | Bouton Bureau | Permet d'afficher le Bureau ou d'ouvrir des programmes |

Tous les programmes

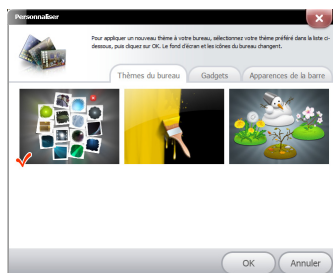
Permet d'ouvrir ou d'ajouter vos programmes favoris.



Personnaliser

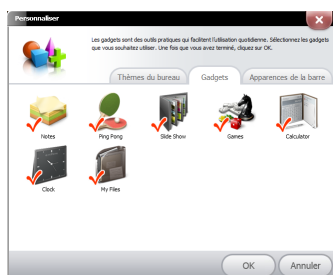
Thème du Bureau

Permet de sélectionner le thème de bureau que vous désirez.



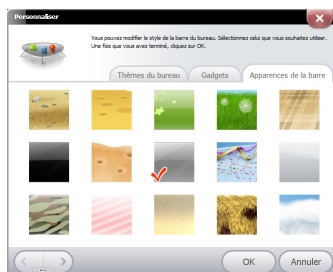
Gadgets

Sélectionnez les gadgets que vous souhaitez utiliser et placez-les sur le bureau.



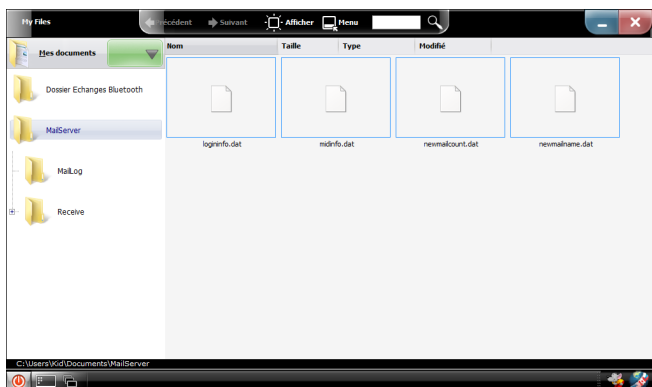
Apparences de la barre

Sélectionnez le style de la barre du bureau.



Fichiers et documents

Vous pouvez visualiser ici tous vos fichiers. Vous pouvez classer vos fichiers par **Nom**, **Taille**, **Type** et **Modifié** pour rapidement localiser les fichiers désirés. Vous pouvez également saisir directement le nom de fichier dans la boîte de recherche.



Gestionnaire de système

Le gestionnaire de système vous permet de gérer votre Eee PC, ainsi que les programmes qu'il utilise. Il affiche également les ressources utilisées par le système en temps réel.



Restauration du système

Boot Booster

Restauration du
système

Restauration du système



Désactivez la fonction **Boot Booster** du BIOS avant de restaurer le système à partir d'un périphérique de stockage USB, un lecteur optique externe ou la partition cachée.



Branchez l'adaptateur secteur de votre Eee PC lorsque vous restaurez le système à partir d'une partition cachée. Une alimentation instable peut faire échouer la restauration du système.

Utiliser la partition de restauration (Restauration F9)

1. Appuyez sur <F9> au démarrage du système.

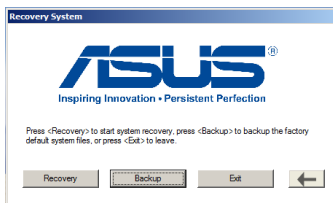


Assurez-vous d'appuyer une seule fois sur <F9> au démarrage.

2. Sélectionnez la langue à utiliser puis cliquez sur ➡ pour continuer.



3. Cliquez sur **Recovery** dans la boîte de dialogue **Recovery System** pour lancer la restauration du système.



4. Le système lance le processus de restauration automatiquement. Suivez les instructions apparaissant à l'écran pour terminer la restauration.

Sauvegarder les fichiers de restauration

1. Répétez les étapes 1 et 2 de la section précédente.
2. Connectez un périphérique de stockage USB à votre Eee PC puis cliquez sur **Backup** dans la boîte de dialogue **Recovery System** pour lancer la sauvegarde des fichiers de restauration.



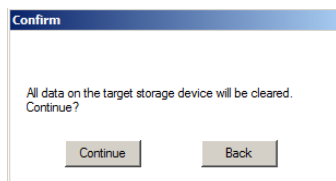
- La capacité du périphérique de stockage USB ne doit pas excéder 16 Go.
- Pour cette fonction, les cartes mémoire ne sont pas supportées.
- Une boîte de dialogue vous rappelle de bien connecter un périphérique de stockage pour restaurer le système de votre Eee PC.



3. Sélectionnez le périphérique de stockage USB désiré si plusieurs périphériques de stockage sont connectés à votre Eee PC et cliquez sur **Continue**.

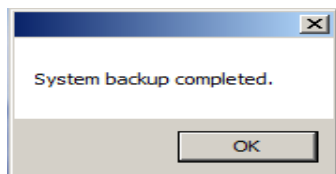


4. Toutes les données du périphérique de stockage USB sélectionné seront supprimées. Cliquez sur **Continue** pour lancer la sauvegarde ou sur **Back** pour faire une copie de sauvegarde de vos données importantes.



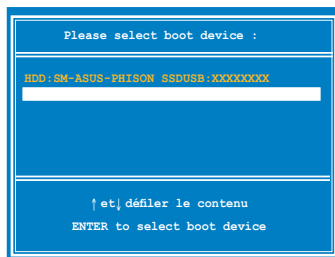
Vous perdrez toutes les données contenues sur le périphérique de stockage USB sélectionné. Assurez-vous d'avoir au préalable sauvegardé les données du périphérique.

5. La sauvegarde des fichiers de restauration commence ; cliquez sur **OK** une fois terminé.



Utiliser le périphérique de stockage USB (Restauration via USB)

1. Connectez le périphérique de stockage USB sur lequel vous avez sauvegardé les fichiers de restauration du système.
2. Appuyez sur <Echap> au démarrage pour voir apparaître l'écran **Please select boot device**. Sélectionnez USB: XXXXXX pour démarrer à partir du périphérique USB.



3. Sélectionnez la langue à utiliser puis cliquez sur ➡ pour continuer.



4. Cliquez sur **Recovery** pour lancer la restauration du système.
5. Sélectionnez une option de partition puis cliquez sur **Continue**. Les différentes options sont les suivantes :

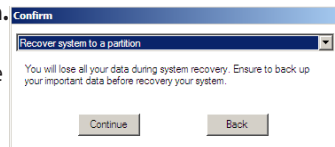
- **Recover system to a partition.**

Cette option supprime toutes les données de la partition "C" mais ne modifie pas la partition "D".

- **Recover system to entire HD.**

Cette option supprime toutes les partitions de votre disque dur et crée deux nouvelles partitions "C" et "D".

6. Suivez les instructions à l'écran pour terminer la procédure de restauration.



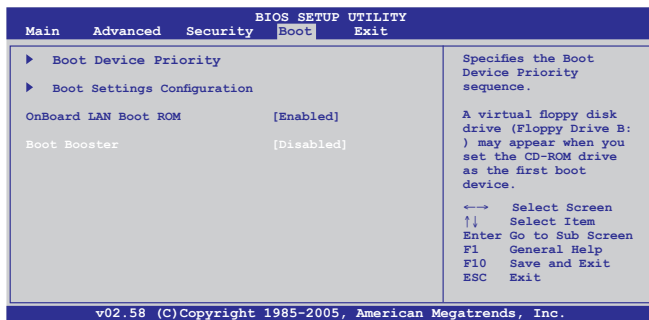
Boot Booster

L'élément Boot Booster du BIOS permet de raccourcir le délai de démarrage de votre Eee PC. Toutefois, vous DEVREZ désactiver cette option du BIOS avant de modifier l'un des composants du Eee PC ou restaurer le système (à partir d'un disque de stockage flash USB, un lecteur optique externe ou une partition cachée). Suivez les instructions ci-dessous pour désactiver Boot Booster

1. Démarrez le système et appuyez sur <F2> pour afficher l'écran du POST. Appuyez de nouveau sur <F2> pour accéder au programme de configuration du BIOS.
2. Réglez l'option **Boot Booster** du BIOS sur [Disabled].



Si vous ne parvenez pas à afficher l'écran du POST ou à accéder au BIOS, redémarrez le système et appuyez de manière répétitive sur <F2> au démarrage.



3. Appuyez sur <F10> pour sauvegarder les changements et



N'oubliez pas de réactiver Boot Booster après une modification matérielle ou la restauration du système.

Déclarations et avertissements de Sécurité

Informations sur les droits d'auteur

Clause de responsabilité limitée

Service et assistance

Appendice

Déclarations et avertissements de Sécurité

Déclarations de la Commission Fédérale des Communications (FCC)

Cet appareil est conforme avec la réglementation FCC Section 15. Son utilisation est sujette aux deux conditions suivantes :

- Cet appareil ne peut pas causer d'interférence nuisible, et
- Cet appareil doit accepter toute interférence, y compris les interférences pouvant causer un fonctionnement non souhaité.

Cet appareil a été testé et déclaré conforme aux limites relatives aux appareils numériques de classe B, en accord avec la Section 15 de la réglementation Commission Fédérale des Communications (FCC). Ces limites sont conçues pour offrir une protection raisonnable contre les interférences nuisibles en installation résidentielle. Cet appareil génère, utilise et peut émettre de l'énergie de radiofréquence et, s'il n'est pas installé et utilisé en accord avec les instructions, peut causer des interférences nuisibles avec les communications radio. Cependant, il n'y a pas de garantie que des interférences ne surviendront pas dans une installation particulière. Si cet appareil cause des interférences nuisibles avec la réception de la radio ou de la télévision (ce qui peut se déterminer en éteignant et en rallumant l'appareil), l'utilisateur est encouragé à essayer de corriger les interférences par l'une ou plusieurs des mesures suivantes :

- Réorienter ou repositionner l'antenne de réception.
- Augmenter la séparation entre l'appareil et le récepteur.
- Brancher l'appareil sur une prise secteur d'un circuit différents de celui auquel le récepteur est branché.
- Consulter le revendeur/technicien radio/TV qualifié pour de l'aide.



L'utilisation d'un cordon électrique de type blindé est requise afin de respecter les limites d'émission de la FCC et pour éviter les interférences avec la réception radio et télévision alentours. Il est essentiel de n'utiliser que le cordon électrique fourni. N'utilisez que des câbles blindés pour brancher les périphérique de D/E/S à l'appareil. Vous êtes averti que les changements ou les modifications non expressément approuvées par le responsable de la conformité peut annuler votre droit à utiliser cet appareil.

(Réimpression du Code of Federal Regulations #47, pièce 15.193, 1993.
Washington DC : Office of the Federal Register, National Archives and Records
Administration, U.S.Government Printing Office.)

Déclaration d'alerte FCC sur l'exposition aux ondes radio



Tout changement ou modification non expressément approuvé par le responsable de la conformité peut annuler le droit de l'utilisateur à faire fonctionner cet appareil. "Le fabricant déclare que cet appareil est limité aux canaux 1 à 11 de la fréquence 2.4GHz par un firmware spécifique contrôlé aux USA."

Cet appareil est conforme aux limites d'exposition aux radiations de la FCC définies pour un environnement non-contrôlé. Pour maintenir la conformité avec les exigences d'exposition RF de la FCC, veuillez éviter tout contact direct avec l'antenne d'émission pendant l'émission. Les utilisateurs finaux doivent suivre les instructions de fonctionnement spécifiques pour satisfaire la conformité aux expositions RF.

Eee PC Séries 1001PQ

Mesure SAR Max (1g)

AR5B95(AW-NE785H)/AW-GE112H

802.11b: 0.056 W/kg

802.11g: 0.061 W/kg

802.11n (20M): 0.06 W/kg

802.11n (40M): 0.048 W/kg

RT3090(AW-NE762H)

Mesure SAR Max (1g) 0.073 W/kg

Déclaration de conformité (Directive R&TTE 1999/5/CE)

Les éléments suivants ont été menés et sont considérés comme pertinents et suffisants :

- Exigences essentielles selon l'[Article 3]
- Exigences de protection pour la santé et la sécurité selon l'[Article 3.1a]
- Test de la sécurité électrique selon la [EN 60950]
- Exigences de protection pour la compatibilité électromagnétique dans l'[Article 3.1b]
- Test de la compatibilité électromagnétique dans l'[EN 301 489-1] & l'[EN 301]
- Test selon la [EN 489-17]
- Utilisation effective du spectre radio selon l'[Article 3.2]

Déclaration d'Industrie Canada relative à l'exposition aux ondes radio

Cet appareil est conforme aux limites d'exposition aux radiations d'Industrie Canada définies pour un environnement non-contrôlé. Pour maintenir la conformité avec les exigences d'exposition RF IC, veuillez éviter tout contact direct avec l'antenne d'émission pendant l'émission. Les utilisateurs finaux doivent suivre les instructions de fonctionnement spécifiques pour satisfaire la conformité aux expositions RF.

Son utilisation est sujette aux deux conditions suivantes :

- Cet appareil ne peut pas causer d'interférence, et
- Cet appareil doit accepter toute interférence, y compris les interférences qui pourraient causer un fonctionnement non souhaité de l'appareil.

Pour éviter les interférences radio avec le service sous licence (c'est à-dire le partage de canal avec les systèmes de téléphonie satellite), cet appareil est destiné à être utilisé en intérieur et loin des fenêtres pour fournir un blindage maximal. Tout appareil (ou son antenne d'émission) qui est installé en extérieur est sujet à cette licence.

Eee PC Série 1001PQ

Mesure SAR Max (1g)

AR5B95(AW-NE785H)/AW-GE112H

802.11b: 0.056 W/kg

802.11g: 0.061 W/kg

802.11n (20M): 0.06 W/kg

802.11n (40M): 0.048 W/kg

RT3090(AW-NE762H)

Mesure SAR Max (1g) 0.073 W/kg

Cet appareil et ses antennes ne doivent pas être co-localisés ou utilisés avec d'autres antennes ou émetteurs.

La fonction de sélection du code pays peut être désactivée pour les produits vendus aux Etats-Unis et au Canada.

Cet appareil numérique de la classe B est conforme aux normes canadiennes ICES-003.

LABEL CE



Label CE pour les appareils sans fonction réseau sans fil / Bluetooth intégrée

Cet appareil est conforme aux directives 2004/108/CE sur la "Compatibilité électromagnétique" et 2006/95/EC sur les "Faibles tensions".



Label CE pour les appareils avec fonction réseau sans fil / Bluetooth intégrée

Cet appareil est conforme aux directives 1999/5/CE du Parlement Européen et du Conseil votées le 9 Mars 1999 concernant les équipements hertziens et les terminaux de télécommunications et la reconnaissance mutuelle de leur conformité.

Canaux d'opération sans fil régionaux

Amérique du N.	2,412-2,462 GHz	C. 01 à C. 11
Japon	2,412-2,484 GHz	C. 01 à C. 14
Europe ETSI	2,412-2,472 GHz	C. 01 à C. 13

Plages de fréquences sans fil restreintes en France

Certaines zones en France ont une plage de fréquences restreinte. La puissance maximale autorisée, dans le pire des cas, en intérieur est :

- 10mW pour la plage de 2.4 GHz entière (2400 MHz–2483.5 MHz)
- 100mW pour les fréquences entre 2446.5 MHz et 2483.5 MHz



Les canaux 10 à 13 inclus fonctionnent dans la plage de 2446,6 MHz à 2483,5 MHz.

Il existe plusieurs possibilités pour une utilisation en extérieur : dans les propriétés privées ou dans les propriétés privées des personnes publiques, l'utilisation est soumise à une procédure d'autorisation préliminaire par le Ministère de la Défense, avec une puissance maximale autorisée de 100mW dans la plage 2446.5–2483.5 MHz. L'utilisation en extérieur dans des propriétés publiques n'est pas permise.

Dans les départements listés ci-dessous, pour la plage de 2.4 GHz entière :

- La puissance maximale autorisée en intérieur est de 100mW
- La puissance maximale autorisée en extérieur est de 10mW

Départements pour lesquels l'utilisation de la plage des 2400– 2483.5 MHz est permise avec un EIRP inférieur à 100mW en intérieur et à 10mW en extérieur :

01 Ain	02 Aisne	03 Allier
05 Hautes Alpes	08 Ardennes	09 Ariège
11 Aude	12 Aveyron	16 Charente
24 Dordogne	25 Doubs	26 Drôme
32 Gers	36 Indre	37 Indre et Loire
41 Loir et Cher	45 Loiret	50 Manche
55 Meuse	58 Nièvre	59 Nord
60 Oise	61 Orne	63 Puy du Dôme
64 Pyrénées Atlantique	66 Pyrénées Orientales	

67 Bas Rhin	68 Haut Rhin	70 Haute Saône
71 Saône et Loire	75 Paris	82 Tarn et Garonne
84 Vaucluse	88 Vosges	89 Yonne
90 Territoire de Belfort	94 Val de Marne	

Ces exigences peuvent évoluer au fil du temps. Ainsi, vous pourrez par la suite utiliser votre carte Wifi dans davantage de départements français. Veuillez vérifier auprès de l'ART pour les dernières informations (www.art-telecom.fr)



Votre carte WLAN émet moins de 100mW, mais plus de 10mW.

Avertissements de sécurité UL

Requis pour la norme UL 1459 couvrant les équipements de communication (téléphone) conçus pour être connectés de manière électrique à un réseau de télécommunication ayant un voltage d'opération à la terre n'excédant pas 200V en crête, 300V de crête à crête et 105V rms, et installés ou utilisés en conformité avec les normes du NEC (National Electrical Code) (NFPA 70).

Lors de l'utilisation du modem du Eee PC, les précautions de sécurité générales doivent être respectées pour réduire les risques de départ d'incendie, de choc électrique et de blessures aux personnes, y compris ce qui suit :

- N'utilisez pas le Eee PC à proximité d'une source d'eau, par exemple près d'une baignoire, d'un évier ou d'un bac à linge, dans un sous-sol humide ou près d'une piscine.
- N'utilisez pas le Eee PC lors d'un orage. Il peut y avoir un risque de choc électrique provoqué par la foudre.
- N'utilisez pas le Eee PC à proximité d'une fuite de gaz.

Requis pour la norme UL 1642 couvrant les batteries primaires (non-rechargeables) et secondaires (rechargeables) utilisées comme source d'alimentation. Ces batteries contiennent du lithium métal, un alliage à base de lithium ou lithium-ion et sont constituées d'une seule cellule électrochimique ou de deux cellules supplémentaires connectées en série, en parallèle ou les deux, qui convertissent l'énergie chimique en énergie électrique par une réaction chimique réversible ou irréversible.

- Ne jetez pas la batterie du Eee PC au feu car elle pourrait exploser. Vérifiez vos réglementations locales en matière de recyclage de batteries afin de réduire les risques de blessures aux personnes provoquées par un feu ou une explosion.
- N'utilisez pas d'adaptateurs électriques ni de piles provenant d'autres appareils afin de réduire les risques de blessures aux personnes provoquées par un feu ou une explosion. Utilisez uniquement des adaptateurs de courant certifiés UL ou des piles fournies par le fabricant ou un revendeur agréé.

Exigence de sécurité électrique

Les produits utilisant des courants électriques nominaux pouvant atteindre jusqu'à 6A et pesants plus de 3 Kg doivent utiliser des cordons d'alimentation agréés supérieurs ou équivalents à : H05VV-F, 3G, 0.75mm² ou H05VV-F, 2G, 0.75mm².

REACH

En accord avec le cadre réglementaire REACH (Enregistrement, Evaluation, Autorisation, et Restriction des produits chimiques), nous publions la liste des substances chimiques contenues dans nos produits sur le site ASUS REACH : <http://green.asus.com/english/REACH.htm>.

Déclaration de conformité aux normes environnementales internationales

ASUS développe une conception écologique pour tous ses produits et s'assure que des standards élevés en terme de protection de l'environnement sont respectés tout au long du processus de fabrication. De plus, ASUS met à votre disposition des informations sur les différentes normes de respect de l'environnement.

Consultez le lien <http://csr.asus.com/english/Compliance.htm> pour plus d'informations sur les normes auxquelles les produits ASUS sont conformes :

- Japan JIS-C-0950 Material Declarations
- EU REACH SVHC
- Korea RoHS
- Swiss Energy Laws

Services de reprise

Les programmes de recyclage et de reprise d'ASUS découlent de nos exigences en terme de standards élevés de respect de l'environnement. Nous souhaitons apporter à nos clients permettant de recycler de manière responsable nos produits, batteries et autres composants ainsi que nos emballages. Veuillez consulter le site <http://csr.asus.com/english/Takeback.htm> pour plus de détails sur les conditions de recyclage en vigueur dans votre pays.

Mise en garde (pour batteries Lithium-Ion)



CAUTION! Danger of explosion if battery is incorrectly replaced. Remplacer uniquement avec une batterie du même type ou d'un type équivalent recommandé par le constructeur. Dispose of used batteries according to the manufacturer's instructions. (English)



ATTENZIONE! Rischio di esplosione della batteria se sostituita in modo errato. Sostituire la batteria con una di tipo uguale o equivalente consigliata dalla fabbrica. Non disperdere le batterie nell'ambiente. (Italian)



VORSICHT! Explosionsgefahr bei unsachgemäßen Austausch der Batterie. Ersatz nur durch denselben oder einem vom Hersteller empfohlenem ähnlichen Typ. Entsorgung gebrauchter Batterien nach Angaben des Herstellers. (German)



ADVARSEL! Lithiumbatteri - Eksplosionsfare ved fejlagtig håndtering. Udskiftning må kun ske med batteri af samme fabrikat og type. Levér det brugte batteri tilbage til leverandøren. (Danish)



VARNING! Explosionsfara vid felaktigt batteribyte. Använd samma batterityp eller en ekvivalent typ som rekommenderas av apparattillverkaren. Kassera använt batteri enligt fabrikantens instruktion. (Swedish)



VAROITUS! Paristo voi räjähtää, jos se on virheellisesti asennettu. Vaihda paristo ainoastaan laitevalmistajan suositteluun tyypin. Hävitä käytetty paristo valmistajan ohjeiden mukaisesti. (Finnish)



ATTENTION! Il y a danger d'explosion s'il y a remplacement incorrect de la batterie. Remplacer uniquement avec une batterie du même type ou d'un type équivalent recommandé par le constructeur. Mettre au rebut les batteries usagées conformément aux instructions du fabricant. (French)



ADVARSEL! Eksplosjonsfare ved feilaktig skifte av batteri. Benytt samme batteritype eller en tilsvarende type anbefalt av apparatfabrikanten. Brukte batterier kasseres i henhold til fabrikantens instruksjoner. (Norwegian)



標準品以外の使用は、危険の元になります。交換品を使用する場合、製造者に指定されるものを使って下さい。製造者の指示に従って処理して下さい。(Japanese)



ВНИМАНИЕ! При замене аккумулятора на аккумулятор иного типа возможно его возгорание. Утилизируйте аккумулятор в соответствии с инструкциями производителя. (Russian)

Informations sur les droits d'auteur

Aucune partie du présent manuel, y compris les produits et logiciels qui y sont décrits, ne peut être reproduite, transmise, transcrite, stockée dans un système de base de données, ni traduite dans aucune langue, sous une quelconque forme et par tout moyen, hormis la documentation conservée par l'acheteur à des fins de sauvegarde, sans la permission expresse de ASUSTeK COMPUTER INC. ("ASUS"). ("ASUS").

ASUS FOURNIT CE MANUEL "EN L'ÉTAT" SANS GARANTIE D'AUCUNE SORTE, EXPLICITE OU IMPLICITE, Y COMPRIS, MAIS NON LIMITÉ AUX GARANTIES IMPLICITES OU AUX CONDITIONS DE COMMERCIALISABILITÉ OU D'ADÉQUATION À UN BUT PARTICULIER. En aucun cas ASUS, ses directeurs, ses cadres, ses employés ou ses agents ne peuvent être tenus responsables des dégâts indirects, spéciaux, accidentels ou consécutifs (y compris les dégâts pour manque à gagner, pertes de profits, perte de jouissance ou de données, interruption professionnelle ou assimilé), même si ASUS a été prévenu de la possibilité de tels dégâts découlant de tout défaut ou erreur dans le présent manuel ou produit.

Les noms des produits et des sociétés qui apparaissent dans le présent manuel peuvent être, ou non, des marques commerciales déposées, ou sujets à copyrights pour leurs sociétés respectives, et ne sont utilisés qu'à des fins d'identification ou d'explication, et au seul bénéfice des propriétaires, sans volonté d'infraction.

LES SPÉCIFICATIONS ET LES INFORMATIONS CONTENUES DANS CE MANUEL SONT FOURNIES À TITRE INDICATIF SEULEMENT ET SONT SUJETTES À DES MODIFICATIONS SANS PRÉAVIS, ET NE DOIVENT PAS ÊTRE INTERPRÉTÉES COMME UN ENGAGEMENT D'ASUS. ASUS N'EST EN AUCUN CAS RESPONSABLE D'ÉVENTUELLES ERREURS OU INEXACTITUDES PRÉSENTES DANS CE MANUEL, Y COMPRIS LES PRODUITS ET LES LOGICIELS QUI Y SONT DÉCRITS.

Copyright © 2010 ASUSTeK COMPUTER INC. Tous droits réservés.

Clause de responsabilité limitée

Des dommages peuvent survenir suite à un défaut sur une pièce fabriquée par ASUS ou un tiers et vous donnant le droit à des dommages et intérêts auprès d'ASUS. Dans un tel cas, indépendamment de la base sur laquelle vous avez droit de revendiquer les dommages et intérêts auprès d'ASUS, ASUS ne peut être responsable de plus que des dommages et intérêts pour les dommages corporels (y compris la mort) et les dégâts aux biens immobiliers et aux biens personnels tangibles ; ou les autres dommages et intérêts réels et directs résultant de l'omission ou de la défaillance d'exécuter ses devoirs légaux au titre de la présente Déclaration de Garantie, jusqu'au prix forfaitaire officiel de chaque produit.

ASUS n'est responsable et ne peut vous indemniser qu'au titre des pertes, des dégâts ou revendications basées sur le contrat, des préjudices ou des infractions à cette Déclaration de Garantie.

Cette limite s'applique aussi aux fournisseurs d'ASUS et à ses revendeurs. Il s'agit du maximum auquel ASUS, ses fournisseurs, et votre revendeur, sont collectivement responsables.

EN AUCUNE CIRCONSTANCE ASUS N'EST RESPONSABLE DE CE QUI SUIT : (1) LES REVENDICATIONS DE TIERS CONTRE VOUS POUR DES DOMMAGES ET INTÉRÊTS ; (2) LES PERTES, OU DÉGÂTS, A VOS ENREGISTREMENTS DE DONNÉES ; OU (3) LES DOMMAGES ET INTÉRÊTS SPÉCIAUX, FORTUITS OU INDIRECTS, OU POUR N'IMPORTE QUELS DOMMAGES ET INTÉRÊTS ÉCONOMIQUES CONSÉCUTIFS (INCLUANT LES PERTES DE PROFITS OU D'ÉCONOMIES), ET CE MÊME SI ASUS, SES FOURNISSEURS OU VOTRE REVENDEUR SONT INFORMÉS D'UNE TELLE POSSIBILITÉ.

Service et assistance

Visitez notre site Web multilingue sur <http://www.asus.com>

Fabricant	ASUSTek COMPUTER INC.
Adresse	No. 150, LI-TE RD., PEITOU, TAIPEI 112, TAIWAN R.O.C
Pays	TAIWAN
Représentant légal en Europe	ASUS COMPUTER GmbH
Adresse	HARKORT STR. 21-23, 40880 RATINGEN
Pays	ALLEMAGNE