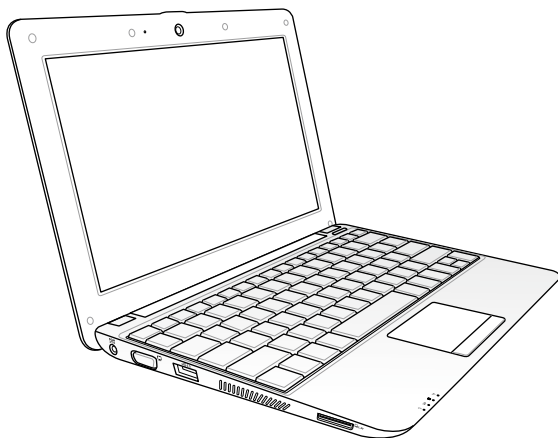


Eee PC

Manual de utilizare

Windows[®] 7 Edition

Eee PC seria1001PQ



Cuprins

Cuprins	ii
Despre acest manual de utilizare	iv
Note pentru acest manual	iv
Măsuri de siguranță	v
Măsuri de siguranță în timpul transportului	vi
Încărcarea acumulatorului	vii
Măsuri de siguranță în timpul călătoriei cu avionul	vii

Capitolul 1: Cunoașterea componentelor

Partea superioară	1-2
Partea inferioară	1-5
Partea din față	1-6
Partea dreaptă	1-7
Partea stângă	1-8
Utilizare tastatură	1-9
Taste cu funcții speciale	1-9
Utilizare touchpad	1-11
Introducere prin atingere multiplă (numai pentru anumite modele)	1-11

Capitolul 2: Noțiuni de bază

Pornirea notebook-ului dvs. Eee PC	2-2
Prima utilizare	2-3
Spațiul de lucru	2-5
Conectarea la rețea	2-6
Configurarea unei conexiuni de rețea fără fir	2-6
Rețea locală	2-7
Răsfoiți paginile web	2-10

Capitolul 3: Utilizarea notebook-ului Eee PC

Utilitarul ASUS Update	3-2
Actualizarea BIOS prin Internet	3-2
Actualizarea BIOS dintr-un fișier BIOS	3-3
Conexiune Bluetooth (numai pentru anumite modele)	3-4

Super Hybrid Engine	3-6
Moduri Motor Super Hibrid	3-6
Eee Docking	3-7
Access	3-7
Sharing	3-8
Experience	3-8
Tools	3-9
Boingo (numai pentru anumite modele).....	3-9
Inspirus Desktop (numai pentru anumite modele)	3-10
Configurarea opțiunii Securitate pentru copii.....	3-10
Conectare la Inspirus Desktop	3-16
Folosirea Inspirus Desktop	3-17

Capitolul 4: Recuperarea sistemului

Recuperarea sistemului.....	4-2
Boot Booster.....	4-5

Anexă

Declarații și declarații referitoare la siguranță.....	A-2
Informații referitoare la drepturile de autor	A-13
Limitarea responsabilității.....	A-14
Service și asistență	A-14

Despre acest manual de utilizare

Citiți manualul de utilizare al notebook-ului Eee PC. Acest manual de utilizare oferă informații despre diversele componente ale notebook-ului Eee PC și despre modul de utilizare a acestora. Mai jos sunt prezentate secțiunile principale ale acestui manual de utilizare:

1. Cunoașterea componentelor

Oferă informații despre componentele notebook-ului Eee PC.

2. Noțiuni de bază

Oferă informații de bază despre notebook-ul Eee PC.

3. Utilizarea notebook-ului Eee PC

Oferă informații despre folosirea utilităților notebook-ului Eee PC.

4. Recuperarea sistemului

Oferă informații despre recuperarea sistemului.

5. Anexă

Prezintă declarațiile referitoare la siguranță.



Pachetul efectiv de aplicații diferă în funcție de model și de regiune. Este posibil să existe diferențe între notebook-ul dvs. Eee PC și desenele din acest manual. Notebook-ul dvs. Eee PC are prioritate din punct de vedere al corectitudinii.

Note pentru acest manual

Câteva note și atenționări sunt folosite în cuprinsul acestui manual, pentru a vă permite realizarea eficientă și în siguranță a anumitor sarcini. Aceste note au diferite niveluri de importanță, după cum se descrie în continuare:



ATENȚIE! Informații importante care trebuie respectate pentru funcționarea în siguranță.



IMPORTANT! Informații esențiale care trebuie urmate pentru a preveni deteriorarea datelor, a componentelor sau rănirea persoanelor.



SFAT: Sfaturi pentru realizarea sarcinilor.



NOTĂ: Informații pentru situații speciale.

Măsurile de siguranță

Următoarele măsuri de siguranță vor mări durata de viață a notebook-ului dvs. Eee PC. Urmăți toate măsurile și instrucțiunile. Cu excepția activităților descrise în acest manual, realizați toate activitățile de service cu ajutorul personalului calificat. Nu utilizați cabluri de alimentare, accesorii sau alte periferice deteriorate. Nu utilizați solvenți puternici, cum ar fi diluanți, benzen sau alte produse chimice pe suprafața sau în apropierea notebook-ului.



Înainte de curățare, deconectați cablul de alimentare și îndepărtați bateria. Ștergeți notebook-ul Eee PC cu un burete din celuloză curat sau cu piele de câprioară îmbibată într-o soluție non-abrazivă de curățare și câteva picături de apă caldă și îndepărtați orice cantitate suplimentară de umezeală cu o cârpă uscată.



NU așezați produsul pe suprafețe de lucru neregulate sau instabile. Solicitați operații de service în cazul în care carcasa a fost deteriorată.



NU așezați și nu scăpați obiecte pe suprafața notebook-ului și nu folosiți obiecte care nu sunt specifice notebook-ului Eee PC.



NU expuneți produsul în medii murdare sau cu praf. NU utilizați produsul în timpul unei scurgeri de gaze.



NU expuneți produsul la câmpuri magnetice sau electrice puternice.



NU apăsați și nu atingeți ecranul. Nu așezați produsul laolaltă cu obiecte mici care pot zgâria sau pot pătrunde în interiorul notebook-ului Eee PC.



NU expuneți produsul la lichide, ploaie sau umezeală și nu utilizați produsul în astfel de medii. NU utilizați modemul în timpul unei furtuni cu descărcări electrice.



NU așezați notebook-ul Eee PC pe genunchi sau pe orice altă parte a corpului pentru a preveni disconfortul și rănille provocate de expunerea la căldură.



Măsuri de siguranță privind bateria: NU aruncați bateria în foc. NU scurtcircuitați contactele. NU demontați bateria.

**TEMPERATURA SIGURĂ:**

Acest notebook Eee PC trebuie utilizat numai în medii cu temperaturi cuprinse între 5°C (41°F) și 35°C (95°F)

**PUTERE DE ALIMENTARE:**

Consultați eticheta pe care este înscrisă puterea de alimentare, din partea de jos a notebook-ului Eee PC, și asigurați-vă că adaptorul dvs. corespunde cu puterea de alimentare.



NU transportați și nu acoperiți notebook-ul Eee PC când este pornit cu orice tip de materiale care pot reduce circulația aerului, cum ar fi o sacoșă.



Instalarea incorectă a bateriei poate cauza explozia și deteriorarea notebook-ului Eee PC.



NU aruncați notebook-ul Eee PC împreună cu gunoiul menajer. Acest produs a fost creat pentru a permite reutilizarea și reciclarea componentelor în mod corespunzător. Simbolul care reprezintă un container tăiat înseamnă că produsul (electric, dispozitiv electric și baterie cu celule cu mercur) nu trebuie depozitat împreună cu gunoiul menajer. Verificați reglementările locale cu privire la casarea produselor electronice.



A NU SE ARUNCA bateria în gunoiul menajer. Simbolul tomberonului tăiat de linii transversale arată că bateria nu trebuie aruncată în gunoiul menajer.

Măsurile de siguranță în timpul transportului

Înainte de a fi transportat, notebook-ul Eee PC trebuie să fie **OPRIT** și **toate perifericele externe să fie deconectate pentru a evita deteriorarea conectorilor**. Capul unității hard disk-ului se retrage atunci când alimentarea este **OPRITĂ** pentru a evita zgârierea suprafeței hard disk-ului pe parcursul transportului. **Așadar, nu ar trebui să se transporte PC-ul Eee când alimentarea este PORNITĂ.** Trebuie să închideți ecranul pentru a proteja tastatura și ecranul.

Suprafața notebook-ului Eee PC se poate deteriora cu ușurință dacă nu este îngrijită corespunzător. Aveți grijă să nu frecați sau să zgâriați suprafețele în timp ce transportați notebook-ul Eee PC. Pentru a proteja notebook-ul Eee PC de praf, apă, șocuri și zgârieturi, îl puteți pune într-o geantă de transport.

Încărcarea acumulatorului

Dacă intenționați să utilizați acumulatorul, asigurați-vă că acumulatorul principal și toate acumulatorile opționale sunt complet încărcate, înainte de a pleca în călătorii de lungă durată. Rețineți că alimentatorul încarcă bateria pe toată durata conectării sale la computer și la o sursă de curent. Țineți cont de faptul că încărcarea durează mult mai mult dacă utilizați notebook-ul Eee PC în timpul încărcării.

Rețineți că, pentru prelungirea duratei de viață a bateriei, aceasta trebuie să fie complet încărcată (8 ore sau mai mult) înainte de prima utilizare și ori de câte ori se descarcă. Bateria ajunge la capacitate maximă după câteva cicluri complete de încărcare-descărcare.

Măsuri de siguranță în timpul călătoriei cu avionul

Contactați compania aeriană dacă doriți să folosiți notebook-ul Eee PC în avion. Majoritatea companiilor aeriene impun restricții de utilizare a dispozitivelor electronice. Majoritatea companiilor aeriene permit utilizarea dispozitivelor electronice în timpul zborului, însă nu și în timpul decolării și al aterizării avionului.



Există trei tipuri de dispozitive de securitate în aeroporturi: scanere cu raze X (folosite pentru obiectele așezate pe banda rulantă), detectoare magnetice (folosite pentru persoanele care se deplasează spre punctele de pază) și bastoane magnetice (dispozitive manuale folosite pentru persoane și bagaje de mână). Puteți trece notebook-ul Eee PC și dischetele prin dispozitivele cu raze X. Cu toate acestea, este recomandat să nu treceți notebook-ul Eee PC sau dischetele prin detectoarele magnetice și să nu le expuneți câmpurilor magnetice.

Partea superioară

Partea inferioară

Partea dreaptă

Partea stângă

Partea din spate

Utilizare tastatură

Utilizare touchpad

**Cunoașterea
componentelor**

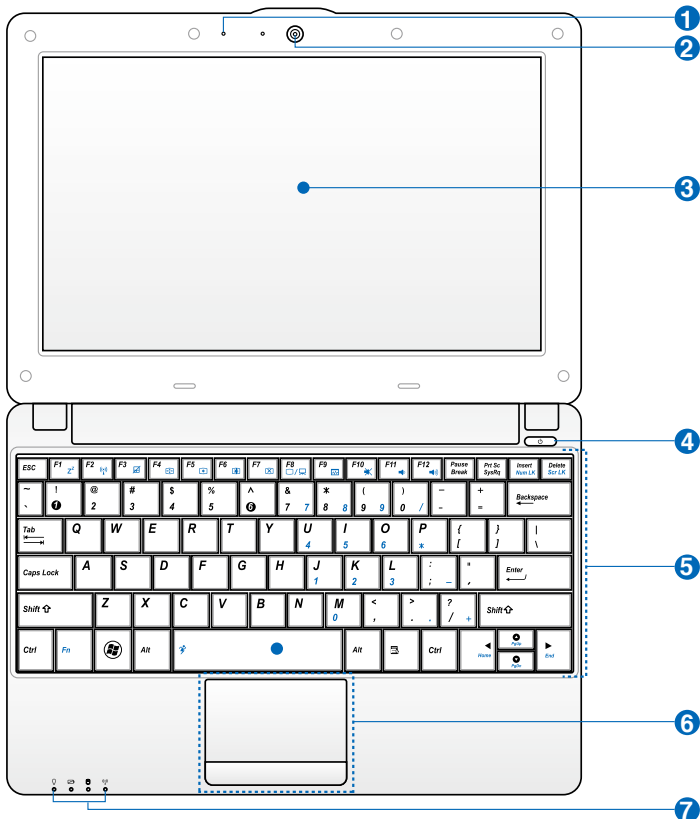
A large, light gray, stylized number '1' is positioned behind the text 'Cunoașterea componentelor', serving as a chapter or section indicator.

Partea superioară

Consultați diagrama de mai jos pentru a identifica componentele aflate în această parte a notebook-ului Eee PC.



Partea superioară poate avea aspect diferit, în funcție de model.



Tastatura diferă în funcție de regiune.



Șir de microfoane (încorporat)



Cameră încorporată



Ecran



Buton alimentare

Butonul de alimentare vă permite să PORNIȚI și să OPRIȚI notebook-ul Eee PC și să recuperați notebook-ul din starea STR. Apăsați butonul o dată pentru PORNIRE și mențineți-l apăsat pentru OPRIRE. Butonul de alimentare funcționează numai când ecranul este deschis.



Indicator alimentare

Indicatorul de alimentare este aprins când notebook-ul Eee PC este pornit și intermitent când notebook-ul se află în modul Save-to-RAM (Sleep). Indicatorul este închis când notebook-ul Eee PC este închis.



Tastatură

Tastatura este prevăzută cu taste cu cursă confortabilă (adâncimea la care pot fi apăsat tastele) și suport de sprijin pentru ambele mâini.



Tastatura diferă în funcție de model.



Touchpad și butoane

Touchpad-ul și butoanele sale reprezintă un dispozitiv indicator care asigură aceleași funcții ca un mouse de tip desktop. Funcția de introducere prin atingere multiplă este disponibilă pentru a permite navigarea cu ușurință în paginile web și în documente.



Indicatoare de stare



Indicator alimentare

Indicatorul de alimentare este aprins când notebook-ul Eee PC este pornit și intermitent când notebook-ul se află în modul Save-to-RAM (Sleep). Indicatorul este închis când notebook-ul Eee PC este închis.



Indicator încărcare baterie

Indicatorul de încărcare a bateriei (LED) indică starea de încărcare a bateriei, după cum urmează:

Aprins

	Cu adaptor	Fără adaptor
Grad ridicat încărcare baterie (95%-100%)	Lumină portocalie APRINSĂ	Dezactivat
Grad mediu încărcare baterie (11%-94%)	Lumină portocalie APRINSĂ	Dezactivat
Grad scăzut încărcare baterie (0%-10%)	Clipire de culoare portocalie	Clipire de culoare portocalie

Oprit / Mod repaus

	Cu adaptor	Fără adaptor
Grad ridicat încărcare baterie (95%-100%)	Lumină portocalie APRINSĂ	Dezactivat
Grad mediu încărcare baterie (11%-94%)	Lumină portocalie APRINSĂ	Dezactivat
Grad scăzut încărcare baterie (0%-10%)	Clipire de culoare portocalie	Dezactivat



Indicator Hard Disc Drive (HDD)

Indicatorul pentru hard disk-ul solid este intermitent atunci când inscripționați sau citiți informații de pe unitatea de disc.



Indicator Wireless/Bluetooth

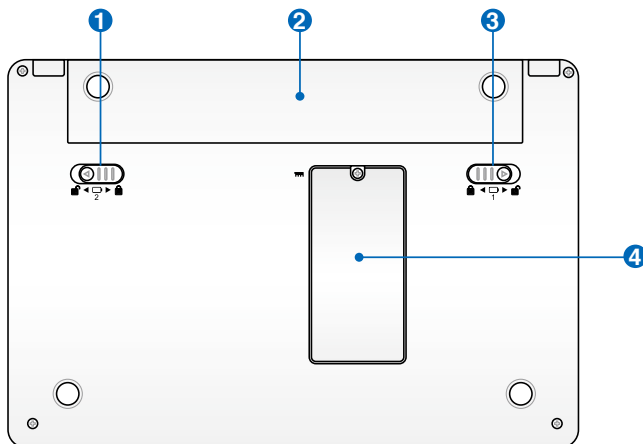
Acest indicator este disponibil numai pentru modelele cu rețea LAN fără fir încorporată/Bluetooth. Când rețeaua LAN fără fir încorporată/Bluetooth este activată, acest indicator va fi aprins.

Partea inferioară

Consultați diagrama de mai jos pentru a identifica componentele aflate în această parte a notebook-ului Eee PC.



Partea inferioară poate avea aspect diferit, în funcție de model.



Partea inferioară a notebook-ului Eee PC se poate încălzi foarte mult. Aveți grijă când manipulați notebook-ul Eee PC în timp ce acesta funcționează sau după ce a fost utilizat recent. Temperaturile ridicate sunt normale în timpul încărcării sau funcționării. **NU utilizați produsul pe suprafețe moi, ca de exemplu paturi sau canapele, care pot bloca căile de aerisire. NU AȘEZAȚI NOTEBOOK-UL Eee PC PE GENUNCHI SAU PE ALTE PĂRȚI ALE CORPULUI PENTRU A EVITA RĂNIREA CAUZATĂ DE CĂLDURĂ.**



Blocarea bateriei - resort

Blocarea cu resort a bateriei menține bateria în poziție fixă. După ce ați introdus bateria, aceasta se va bloca în mod automat. Pentru îndepărtarea bateriei, dispozitivul de fixare cu resort trebuie menținut în poziție deblocată.



Baterie

Bateria se încarcă automat când este conectată la o sursă de alimentare și menține notebook-ul Eee PC încărcat când sursa de alimentare nu este conectată. Acest lucru permite utilizarea produsului în timpul deplasării între locații. Durata de funcționare a bateriilor depinde de condițiile de utilizare și de specificațiile acestui notebook Eee PC. Bateria nu poate fi demontată și trebuie achiziționată sub forma unui singur articol.



Blocarea bateriei - manuală

Blocarea manuală a bateriei este utilizată pentru menținerea bateriei în poziție fixă. Deplasați dispozitivul de blocare manuală în poziția deblocată pentru a introduce sau a scoate bateria. Deplasați dispozitivul de blocare manuală în poziția blocată după introducerea bateriei.

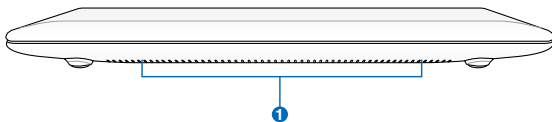


Compartiment Memorie

Modulul memorie este securizat într-un compartiment dedicat.

Partea din față

Consultați diagrama de mai jos pentru a identifica componentele aflate în această parte a Notebook PC.

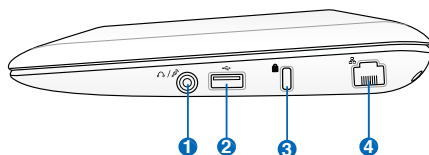


Sistemul de difuzoare audio

Sistemul de difuzoare stereo încorporat vă permite să percepeți semnale audio fără dispozitive suplimentare atașate. Sistemul de sunet multimedia este prevăzut cu un controler audio digital integrat, care produce sunete bogate, vibrante (rezultate mai bune la folosirea căștilor sau a difuzoarelor stereo externe). Caracteristicile audio sunt controlate prin intermediul software-ului.

Partea dreaptă

Consultați diagrama de mai jos pentru a identifica componentele aflate în această parte a notebook-ului Eee PC.



1 Mufă ieșire căști / Intrare microfon jack combo

Mufa pentru căști stereo de 1/8" (3,55 mm) conectează semnalul de ieșire al notebook-ului Eee PC la difuzoarele de amplificare sau la căști. Utilizarea acestei mufe dezactivează automat difuzoarele încorporate.

De asemenea, jack-ul este destinat conectării microfonului pentru Skype, narațiuni vocale sau înregistrări audio simple.

2 Port USB (2.0/1.1)

Portul USB (magistrală serială universală) este compatibil cu dispozitive USB 2.0 sau USB 1.1, cum ar fi tastaturile, dispozitivele de indicare, camerele și dispozitivele de stocare, conectate în serie până la 12 Mb/sec (USB 1.1) și 480 Mb/sec (USB 2.0). De asemenea, portul USB acceptă funcția de transfer la cald.

3 Port de blocare Kensington®

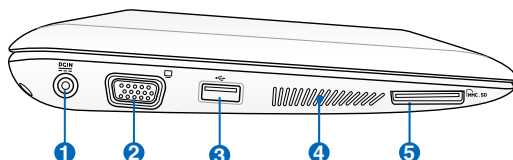
Portul de blocare Kensington® menține siguranța notebook-ului Eee PC prin folosirea produselor de securitate compatibile Kensington®. Aceste produse de securitate includ, de obicei, un cablu metalic și un dispozitiv de blocare, care nu permit îndepărtarea notebook-ului Eee PC de pe un obiect fix.

4 Port LAN

Portul LAN RJ-45 LAN cu opt pini (10/100Mb) acceptă un cablu Ethernet standard pentru conectarea la o rețea locală. Conectorul încorporat permite o utilizare simplă, fără adaptoare suplimentare.

Partea stângă

Consultați diagrama de mai jos pentru a identifica componentele aflate în această parte a notebook-ului Eee PC.



1 Intrare pentru alimentare (c.c.)

Alimentatorul furnizat transformă curentul alternativ în curent continuu, în vederea utilizării acestei mufe. Energia electrică furnizată prin această mufă asigură energia pentru notebook-ul Eee PC și încarcă bateriile interne. Pentru a preveni deteriorarea notebook-ului Eee PC și a bateriei, utilizați întotdeauna alimentatorul furnizat.



ATENȚIE: ÎN TIMPUL UTILIZĂRII, PRODUSUL POATE AJUNGE LA TEMPERATURI RIDICATE SAU FOARTE RIDICATE. ASIGURAȚI-VĂ CĂ ALIMENTATORUL NU ESTE ACOPERIT ȘI ȚINEȚI-L LA DISTANȚĂ DE PĂRȚILE CORPULUI.

2 Ieșire pentru ecran (monitor)

Portul de monitor D-sub cu 15 pini acceptă un dispozitiv standard compatibil VGA, cum ar fi un monitor sau un proiector pentru a permite vizualizarea pe un ecran extern mai mare.

3 Port USB (2.0/1.1)

4 Fante pentru aerisire

Fantele pentru aerisire permit intrarea aerului rece și ieșirea aerului cald din Eee PC.



Asigurați-vă că fantele de aerisire nu sunt blocate de hârtie, cărți, cabluri sau alte obiecte, deoarece aparatul se poate supraîncălzi.

5 Slot pentru cardul de memorie

Cititorul de cartelă de memorie integrat poate să citească cartele SD/SDHC/MMC.

Utilizare tastatură

Taste cu funcții speciale

În cele ce urmează, sunt definite tastele speciale colorate ale tastaturii notebook-ului Eee PC. Comenzile colorate pot fi accesate numai dacă apăsați și mențineți apăsată tasta cu funcție(Fn), în timp ce apăsați o altă tastă de comandă colorată. Unele pictograme cu funcție apar în zona de notificare după activare.



Pictograma Z² (F1): Trece notebook-ul Eee PC în modul suspendare (Save-to-RAM).



Radio Tower (F2): Numai pentru modelele wireless: comutări între activarea și dezactivarea rețelei interne LAN fără fir sau a aplicației Bluetooth (pentru modelele selectate) cu afișarea unui mesaj pe ecran. Când rețeaua este activată, indicatorul wireless corespunzător se va aprinde.



Touchpad (F3): ACTIVEAZĂ/DEZACTIVEAZĂ touchpad-ul.



Selectare rezoluție (F4): Apăsați pentru a ajusta rezoluția afișării.



Pictogramă Sun Down (F5): Reduce luminozitatea ecranului.



Pictogramă Sun Up (F6): Mărește luminozitatea ecranului.



Pictograma Crossed Screen (F7): Dezactivează iluminarea ecranului.



Pictograme LCD/Monitor (F8): Realizează comutări între ecranul LCD al Eee PC-ului și un monitor extern.



Pictogramă manager de activități (F9): Inițializează managerul de activități pentru vizualizarea procesului de aplicație sau încheie aplicațiile.



Pictograma Crossed Speaker (F10): Comută difuzorul în modul fără sunet.



Pictogramă Volume Down (F11): Reduce volumul difuzorului.



Pictogramă Volume Up (F12): Mărește volumul difuzorului.



Super (Fn+Bara spațiu): Comută între diversele moduri de economisire energie. Modul selectat este afișat pe ecran.



Num Lk (Insert): Activează sau dezactivează (number lock) tastatura numerică. Permite utilizarea unei porțiuni extinse a tastaturii pentru introducerea caracterelor numerice.



Scr Lk (Delete): Activează și dezactivează funcția „Scroll Lock”. Permite utilizarea unei porțiuni extinse a tastaturii pentru navigarea între celule.



Pg Up (↑): Apăsați pentru defilare în sus în documente sau în browser-ul de web.



Pg Dn (↓): Apăsați pentru defilare în jos în documente sau în browser-ul de web.



Home (←): Apăsați pentru a muta cursorul la sfârșitul începutul rândului.



End (→): Apăsați pentru a muta cursorul la sfârșitul rândului.



Pictograma Windows: Afișează meniul Start.



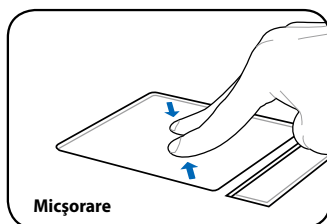
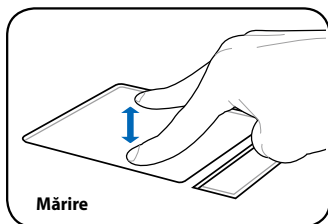
Pictogramă meniu cu cursor: Activează meniul de proprietăți și este echivalentă cu executarea clic dreapta cu touchpad-ul/mouse-ul pe un articol.

Utilizare touchpad

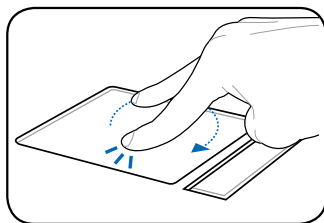
Introducere prin atingere multiplă (numai pentru anumite modele)

Introducere prin atingere	Aplicații
Mărire/micșorare cu două degete	Adobe reader, Windows Photo Viewer
Rotire cu două degete	Adobe reader, Windows Photo Viewer
Defilare cu două degete în sus/jos sau la stânga/dreapta	Adobe reader, MS Word, MS Excel
Cu o pagină mai sus/jos cu trei degete	Adobe reader, MS Word, MS Excel

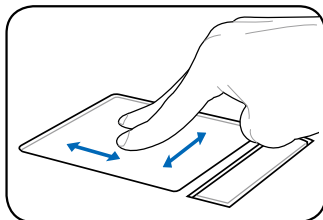
Mărire/micșorare cu două degete - Deplasați vârfulile a două degete separat sau împreună pe touchpad pentru a mări sau a micșora imaginea. Acest lucru este convenabil atunci când vizualizați fotografii sau citiți documente.



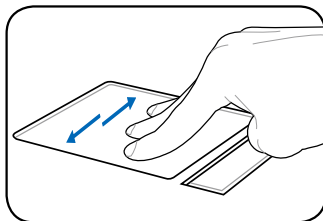
Rotire cu două degete- Fixați vârful unui deget pe touchpad și descrieți un arc cu celălalt deget pentru rotirea fotografiei sau a documentului vizualizat. Puteți efectua o rotire în sensul acelor de ceasornic sau în sens contrar, în funcție de cerințe.



Derulare cu două degete în sus/jos sau la stânga/dreapta- Utilizați vârfurile a două degete pentru glisare în sus/jos sau la stânga/dreapta pe touchpad pentru derularea unei pagini în sus/jos sau la stânga/dreapta. Dacă fereastra de afișare include mai multe sub-ferestre, mutați cursorul în panoul respectiv înainte de defilare.



Cu o pagină mai sus/jos cu trei degete- Trageți trei degete pe touchpad pe orizontală pentru a glisa paginile ("a da pagină cu pagină"). Trageți de la stânga la dreapta pentru a vizualiza pagina următoare sau de la dreapta la stânga pentru revenirea la pagina anterioară.



Pornirea notebook-ului dvs. Eee PC

Prima utilizare

Spațiul de lucru

Conectarea la rețea

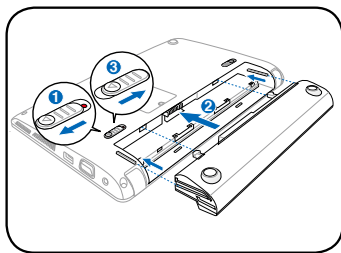
Noțiuni de bază

2

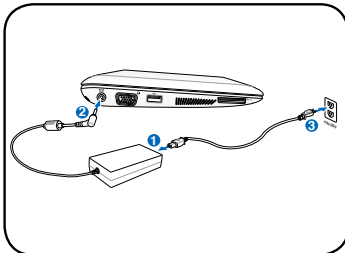
Pornirea notebook-ului dvs. Eee PC

Acestea sunt doar instrucțiuni de bază pentru utilizarea notebook-ului Eee PC. Pentru mai multe informații, citiți tot manualul.

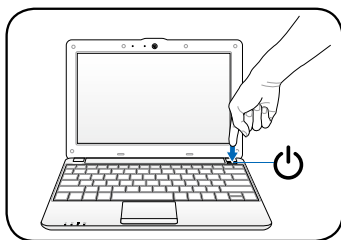
1. Instalarea bateriei



2. Conectați alimentatorul la sursa de curent



3. Porniți notebook-ul Eee PC



Folosirea unui alt alimentator pentru încărcarea notebook-ului Eee PC poate duce la deteriorarea acestuia. Folosirea unui alimentator c.a.-c.c. defect poate deteriora atât bateria, cât și notebook-ul Eee PC.



- Când deschideți ecranul, nu îl apăsați pe masă, altfel balamalele se vor rupe! Nu apucați niciodată ecranul pentru a ridica notebook-ul Eee PC!!
- Utilizați numai baterii și alimentatoare furnizate cu notebook-ul Eee PC sau special aprobate de către producător sau distribuitor pentru utilizare cu acest model; în caz contrar, notebook-ul Eee PC se poate deteriora. Intrare: AC 100V~240V
- Nu încercați niciodată să îndepărtați bateria în timp ce notebook-ul Eee PC este pornit, deoarece acest lucru ar putea duce la pierderea informațiilor.



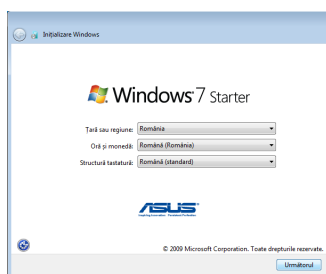
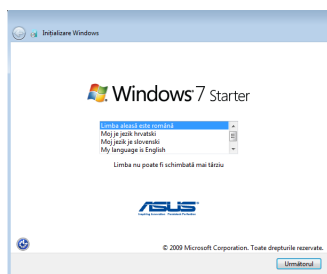
Rețineți că, pentru prelungirea duratei de viață a bateriei, aceasta trebuie să fie complet încărcată înainte de prima utilizare și ori de câte ori se descarcă.

Prima utilizare

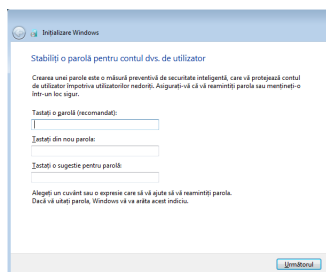
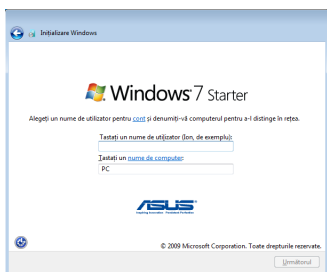
La prima pornire a notebook-ului dvs. Eee PC, expertul Windows se va lansa automat pentru a vă ghida pentru configurarea preferințelor dvs. și a vă oferi unele informații de bază.

Urmați instrucțiunile expertului pentru a încheia inițializarea:

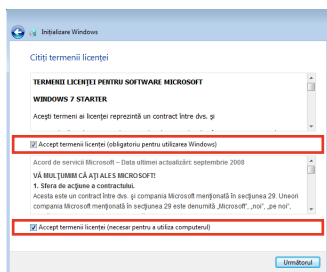
1. Selectați limba pe care o utilizați. Faceți clic pe **Următorul** pentru a continua.
2. Selectați setările de sistem prin menționarea regiunii în care vă aflați, a fusului orar în care vă aflați și a tipului de tastatură pe care îl utilizați. Faceți clic pe **Următorul** pentru a continua.



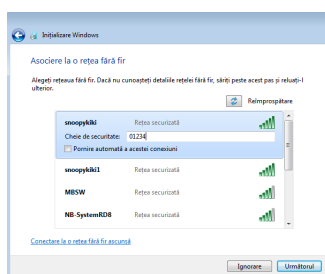
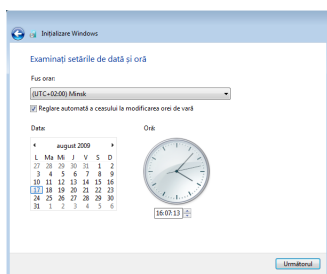
3. Tastați numele contului dvs. de utilizator și numele computerului, apoi faceți clic pe **Următorul** pentru a continua.
4. Dacă doriți, setați o parolă pentru contul dvs. de utilizator. Faceți clic pe **Următorul** pentru a continua.



5. Citiți acordul de licență pentru utilizatorul final și bifați cele două casete din fața textului **Se acceptă termenii licenței**. Faceți clic pe **Următorul** pentru a continua.
6. Faceți clic pe **Se utilizează setările recomandate** pentru a primi cele mai recente actualizări importante.



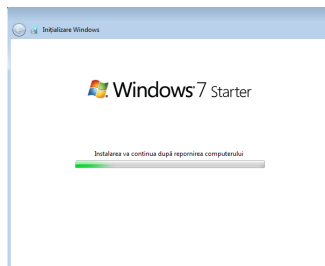
7. Specificați fusul orar în care vă aflați, precum și data și ora locală. Faceți clic pe **Următorul** pentru a continua.
8. Conectați-vă la o rețea fără fir și faceți clic pe **Următorul** pentru a continua, sau faceți clic pe **Ignorare** pentru a configura rețeaua fără fir ulterior.



9. Selectați locația rețelei.
Faceți clic pe **Următorul**
pentru a continua.



10. Inițializarea este finalizată.



Spațiul de lucru

Pe spațiul de lucru, există câteva comenzi rapide. Faceți dublu clic pe aceste comenzi pentru lansarea aplicațiilor corespunzătoare și intrarea în folderele specificate. Unele aplicații pot avea pictograme minimizate în zona de notificare.



Ecraanul efectiv al Desktop-ului poate varia în funcție de model.



Conectarea la rețea

Configurarea unei conexiuni de rețea fără fir

1. Faceți clic pe pictograma rețelei fără fir cu o stea portocalie  din zona de notificare Windows®.




Dacă pictograma de conexiuni fără fir nu apare în zona de notificare.


Activați funcția de rețea LAN fără fir apăsând pe  +  (<Fn> + <F2>) înainte de configurarea unei conexiuni la rețeaua fără fir.

2. Selectați din listă punctul de acces fără fir la care doriți să vă conectați și faceți clic pe **Conectare** pentru realizarea conexiunii..




Dacă nu găsiți punctul de acces dorit, faceți clic pe pictograma **Reîmprospătare**  din colțul din dreapta-sus, pentru a reîmprospăta și pentru a căuta din nou în listă.



3. Este posibil ca, la conectare, să vi se ceară să introduceți o parolă.
4. După stabilirea unei conexiuni, aceasta va apărea în listă.
5. Puteți vedea pictograma rețelei fără fir  în Zona de notificare.



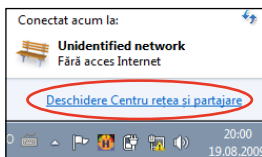
Pictograma tăiată cu o linie a rețelei fără fir  va dispărea dacă apăsați <Fn> + <F2> pentru dezactivarea funcției WLAN.

Rețea locală

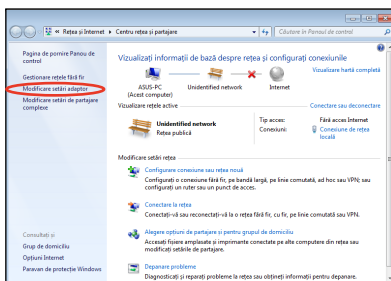
Pentru stabilirea unei rețele cu fir, urmați instrucțiunile de mai jos:

Dacă folosiți o adresă IP dinamică / Conexiune de rețea PPPoE:

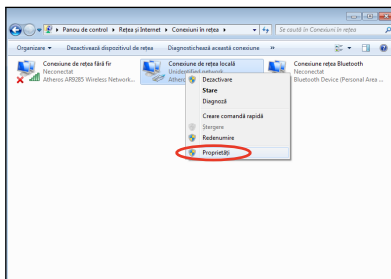
1. Faceți clic dreapta pe pictograma de rețea cu un triunghi galben de avertizare din bara de sarcini Windows® și selectați **Deschidere Centru rețea și partajare**.



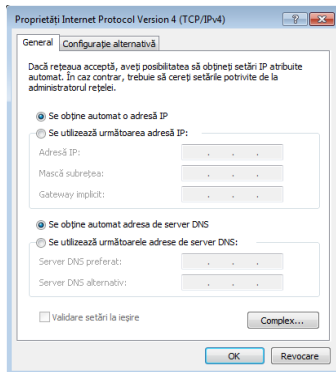
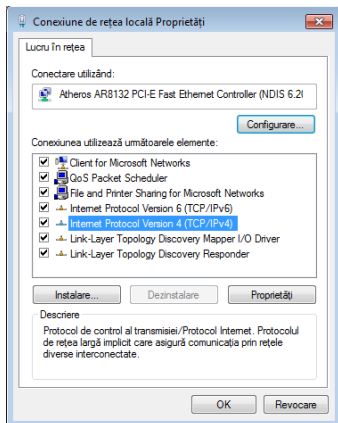
2. Faceți clic pe **Change adapter settings (Modificare setări adaptor)** în panoul albastru din stânga.



3. Faceți dublu clic pe **Conexiune locală** și selectați **Proprietăți**.

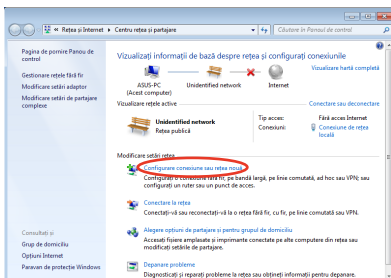


4. Faceți clic pe **Internet Protocol Version 4 (TCP/IPv4)**, iar apoi faceți clic pe **Proprietăți**.
5. Faceți clic pe **Obținere automată a adresei IP**, apoi faceți clic pe **OK**.

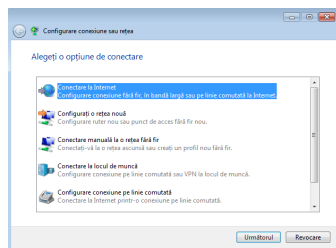


(Continuați cu pașii următori dacă utilizați PPPoE)

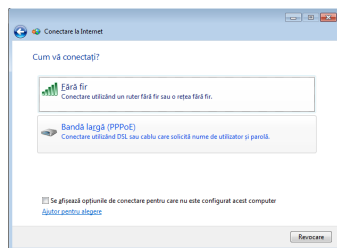
6. Reveniți la **Centru rețea și partajare** și apoi faceți clic pe **Configurare conexiune sau rețea nouă**.



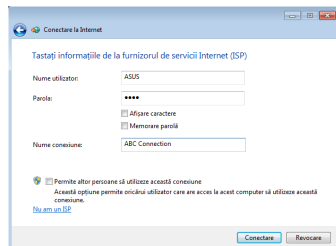
7. Selectați **Conectare la Internet**, apoi faceți clic pe **Următorul**.



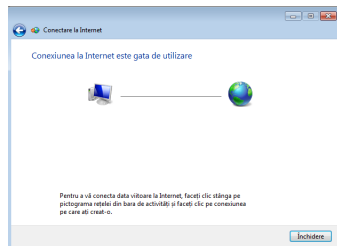
8. Selectați **Broadband (PPPoE)** și faceți clic pe **Următorul**.



9. Introduceți numele de utilizator, parola și numele conexiunii. Faceți clic pe **Conectare**.



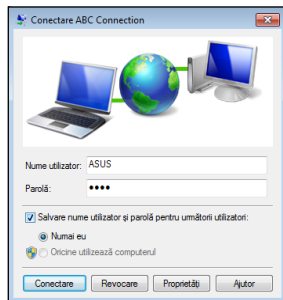
10. Faceți clic pe **Închidere** pentru finalizarea configurării.



11. Faceți clic pe pictograma de rețea din bara de activități și faceți clic pe conexiunea pe care ați creat-o.

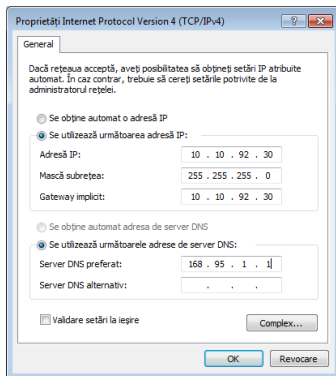


12. Introduceți numele de utilizator și parola. Faceți clic pe **Conectare** pentru a vă conecta la Internet.



Dacă folosiți o adresă IP statică:

1. Repetați pașii 1–4 din secțiunea „Dacă folosiți o adresă IP dinamică” pentru a începe configurarea unei rețele cu adresă IP statică.
2. Faceți clic pe **Utilizați următoarea adresă IP**.
3. Introduceți adresa IP, masca de subrețea și gateway-ul oferite de furnizorul dvs. de servicii.
4. Dacă este necesar, introduceți adresa serverului DNS preferat și adresa alternativă.
5. După ce ați introdus toate valorile necesare, faceți clic pe **OK** pentru realizarea conexiunii la rețea.



Dacă întâmpinați probleme privind conectarea la rețea, contactați furnizorul dvs. de servicii Internet (ISP).

Răsfoiți paginile web

După ce ați configurat rețeaua, faceți clic pe pictograma **Internet Explorer** de pe ecran și beneficiați de navigarea pe Internet.



Vizitați pagina de start Eee PC (<http://eeepc.asus.com>) pentru a obține cele mai recente informații și înregistrați-vă la <http://vip.asus.com> pentru service complet pentru notebook-ul dvs. Eee PC.

Utilitarul ASUS Update

**Conexiune Bluetooth
(numai pentru anumite modele)**

Super Hybrid Engine

Eee Docking

Boingo (numai pentru anumite modele)

Inspirus Desktop (numai pentru anumite modele)

**Utilizarea notebook-
ului Eee PC**

Utilitarul ASUS Update

ASUS Update este un utilitar care vă permite să gestionați, să salvați și să actualizați sistemul BIOS al notebook-ului dvs. Eee PC BIOS în mediul Windows®. Utilitarul ASUS Update vă permite:

- Să salvați fișierul BIOS actual
- Să descărcați cel mai recent fișier BIOS de pe Internet
- Să actualizați fișierul BIOS dintr-un fișier BIOS actualizat
- Să actualizați fișierul BIOS direct de pe Internet și
- Să vizualizați informațiile despre versiunea BIOS.

Acest utilitar este preinstalat în sistemul notebook-ului dvs.

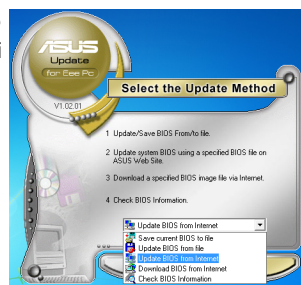
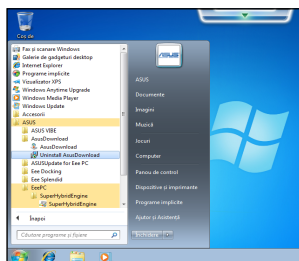


Utilitarul ASUS Update necesită o conexiune la Internet, fie printr-o rețea, fie printr-un furnizor de servicii Internet (ISP).

Actualizarea BIOS prin Internet

Pentru actualizarea BIOS prin Internet:

1. Lansați utilitarul ASUS Update de pe spațiul de lucru Windows® prin executarea unui clic pe **Start > Toate programele > ASUS > ASUSUpdate pentru Eee PC > ASUSUpdate**. Se va afișa fereastra principală a utilitarului ASUS Update.
2. Selectați **Actualizare BIOS de pe Internet** din meniul -vertical, apoi faceți clic pe **Următorul**.



3. Selectați locația FTP ASUS cea mai apropiată de dvs. pentru a evita traficul de pe rețea sau faceți clic pe **Selectare automată**. Faceți clic pe **Următorul**.
4. Din locația FTP, alegeți versiunea dorită de BIOS și faceți clic pe **Următorul**.
5. Respectați instrucțiunile de pe ecran pentru a încheia procesul de actualizare.

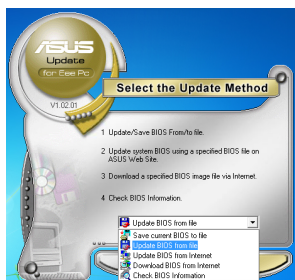


Utilitarul ASUS Update se poate actualiza automat de pe Internet. Actualizați întotdeauna utilitarul pentru a beneficia de toate caracteristicile sale.

Actualizarea BIOS dintr-un fișier BIOS

Pentru actualizarea BIOS dintr-un fișier BIOS:

1. Lansați utilitarul Actualizare ASUS de pe spațiul de lucru Windows® prin executarea unui clic pe **Start > Programe > ASUS > ASUSUpdate pentru Eee PC > ASUSUpdate**. Se va afișa fereastra principală a utilitarului ASUS Update.
2. Selectați **Actualizare BIOS din fișier** din meniul -vertical-, apoi faceți clic pe **Următorul**.
3. Localizați fișierul BIOS din fereastra **Deschidere** apoi faceți clic pe **Deschidere**.
4. Respectați instrucțiunile de pe ecran pentru a încheia procesul de actualizare.



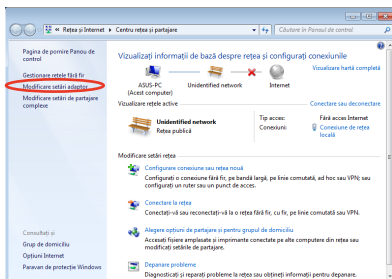
Conexiune Bluetooth (numai pentru anumite modele)

Tehnologia Bluetooth înlătură necesitatea cablurilor pentru conectarea dispozitivelor cu caracteristica Bluetooth. Printre exemplele de dispozitive cu caracteristica Bluetooth, se numără PC-urile de tip notebook, PC-urile de tip desktop, telefoanele mobile și PDA-urile.

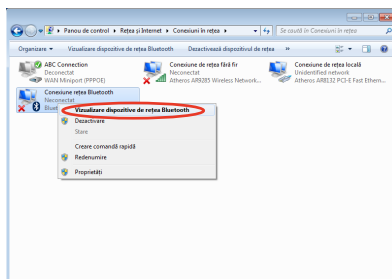
Pentru conectarea unui dispozitiv cu caracteristica Bluetooth:

1. Apăsăți de mai multe ori pe <Fn> + <F2> până când apare mesajul **Bluetooth activat** sau **WLAN și Bluetooth activate**.

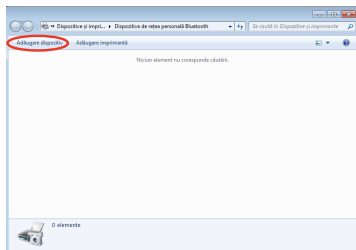
2. Din **Panou de control**, deplasați-vă la **Rețea și Internet > Centru rețea și partajare** și apoi faceți clic pe **Modificare setări adaptor** în panoul albastru din stânga.



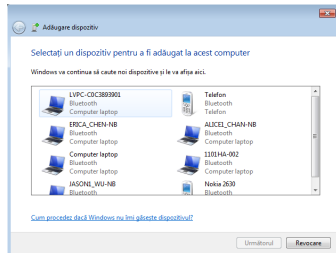
3. Faceți clic dreapta pe **Conexiune de rețea Bluetooth** și selectați **Vizualizare dispozitive de rețea Bluetooth**.



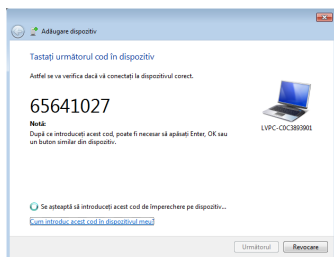
4. Faceți clic pe **Adăugare dispozitiv** pentru a căuta dispozitive noi.



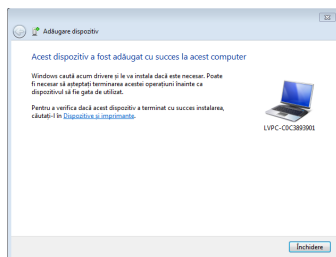
5. Selectați un dispozitiv cu caracteristică Bluetooth din listă și faceți clic pe **Următorul**.



6. Introduceți codul de securitate pentru Bluetooth în dispozitiv și începeți asocierea.



7. Relația de asociere a fost realizată cu succes. Faceți clic pe **Închidere** pentru finalizarea setării.

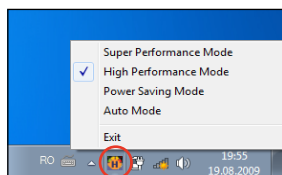


Super Hybrid Engine

Funcția Motor Super Hibrid oferă diferite moduri de alimentare. Tasta rapidă asociată realizează comutări între diversele moduri de economisire a energiei. Modurile de economisire a energiei controlează numeroase aspecte ale notebook-ului Eee PC pentru a maximiza performanța în funcție de durata de funcționare a bateriei. **Conectarea sau eliminarea adaptorului de alimentare** va comuta automat sistemul între modul c.a. și modul baterie. **Modul selectat este afișat pe ecran.**

Pentru modificarea modului de alimentare

- Apăsați în mod repetat pe **<Fn> + <Spațiu>** pentru a comuta între modurile de alimentare
- Faceți clic dreapta pe pictograma Motor super hibrid din zona de notificare și selectați modul preferat de alimentare.



Moduri Motor Super Hibrid



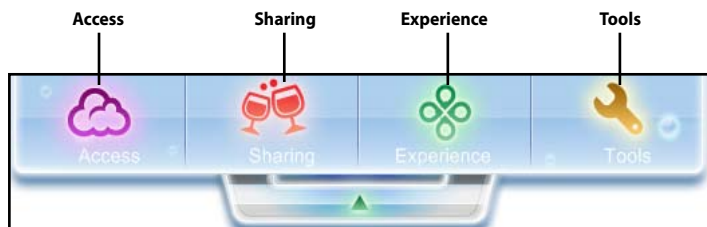
Performanță înaltă automată și Economisire energie automată sunt disponibile numai când conectați sau deconectați alimentatorul.



Dacă monitorul extern nu funcționează normal în modul **Economisire energie** la o rezoluție de 1024 x 768 pixeli sau mai mare, apăsați de mai multe ori pe **<Fn> + <F5>** pentru a comuta modul de afișare la **Numai LCD** sau **Combinație LCD + CRT** și reinițializați modul de alimentare la **Performanță înaltă** sau **Super performanță**.

Eee Docking

Andocarea Eee conține multiple funcții utile. Bara de Eee Tools Docking este în partea de sus a spațiului de lucru.



- Este posibil ca aplicațiile din Eee Docking să varieze de la un model la altul.
- Numele aplicațiilor din Eee Docking se pot modifica fără notificare prealabilă.

Access



ASUS @Vibe

ASUS @Vibe vă permite să redați conținut de divertisment în linie, incluzând Radio, TV în direct și Jocuri, etc.



Conținutul serviciului ASUS @Vibe diferă în funcție de țară.

Game Park (Parcul cu jocuri)

Game Park include multe jocuri interesante.

ASUS AP Bank

ASUS AP Bank oferă numeroase aplicații software și divertisment multimedia online.

ASUS WebStorage

Utilizatorii notebook-ului Eee PC pot beneficia de spațiu liber online. Prin conexiunea la Internet, puteți accesa și partaja fișiere, oricând doriți și oriunde vă aflați. Fișierul de asistență ASUS WebStorage este accesibil doar când Eee PC-ul se conectează la Internet.

Sharing



E-Cam / YouCam

YouCam / E-Cam furnizează efecte interesante și module add-on utile pentru webcam-ul dvs.

Syncables (numai pentru anumite modele)

Această aplicație vă oferă o modalitate simplă de a vă organiza sau muta datele în aplicații cum sunt mesajele de poștă electronică, browserul Favorite, istoricul conversației dintr-un program de mesagerie instantanee între Eee PC-ul dvs. și alte laptopuri/desktopuri.

Experience



Eee Splendid

Opțiunea Eee Splendid îmbunătățește afișajul dispozitivului Eee PC în ceea ce privește contrastul, luminozitatea, nuanța fațetei și saturația culorii pentru roșu, verde și albastru în mod independent.

Tools

Live Update (Actualizare Live)

Live Update păstrează Eee PC-ul dumneavoastră actualizat prin verificarea pentru actualizări online.

Font Resizer (Redimensionare font)

Font Resizer vă permite să modificați mărimea fontului/textului de pe ecranul Eee PC-ul dumneavoastră.

LocaleMe (numai pentru anumite modele)

LocaleMe este o aplicație de hărți online, care permite căutarea simplă a străzilor și a companiilor din întreaga lume, clasificate în mai multe categorii.

Docking Setting (Docking Setări)

Opțiunea Setare andocare vă permite să configurați aspectul și poziția barei de instrumente Eee Docking.

Boingo (numai pentru anumite modele)

Boingo vă oferă acces simplu la servicii Wi-Fi globale, la un preț special, prin intermediul utilitarului Boingo. Utilizați un singur cont în peste 100.000 de puncte compatibile din întreaga lume, inclusiv aeroporturi, hoteluri, cafenele și restaurante.

Inspirus Desktop (numai pentru anumite modele)

Notebook-ul Eee PC este prevăzut cu un utilitar Inspirus Desktop cu securitate pentru copii ce vă permite să creați un cont pentru siguranța copiilor, pentru a vă ajuta să preveniți accesarea de către copii a unui conținut Web ori a unor aplicații necorespunzătoare. Acesta vă permite să configurați modul în care copilul dvs. va folosi notebook-ul Eee PC, inclusiv programele pe care acesta le poate folosi sau nu, creând în același timp un mediu sigur pentru copilul dvs. atunci când acesta navighează pe Internet.



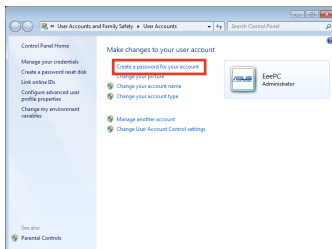
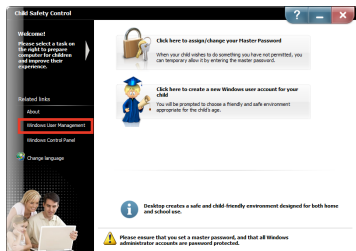
Pentru service și asistență tehnică vizitați site-ul nostru Web la adresa <http://support.asus.com>.

Configurarea opțiunii Securitate pentru copii

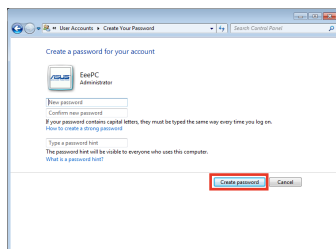
Înainte de a utiliza Inspirus Desktop, trebuie să creați un cont pentru copii, folosind **Securitate pentru copii**. În plus, trebuie să setați o parolă de administrator pentru a preveni accesul copiilor la toate funcțiile computerului.

Pentru a seta o parolă de administrator și a crea un cont pentru copii

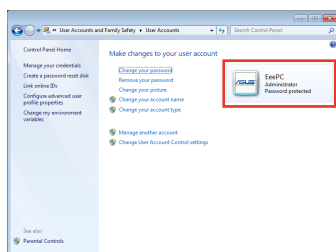
1. Faceți clic pe **Start > Toate programele > Securitate pentru copii**.
2. Faceți clic pe **Administrare utilizatori Windows** din panoul din stânga și setați o parolă de administrator.
3. Faceți clic pe **Creați o parolă pentru contul dvs..**



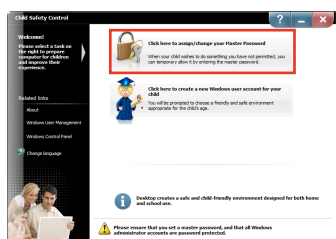
4. Introduceți o parolă pentru contul dvs. și reintroduceți-o pentru a o confirma. Faceți clic pe **Creare parolă**.



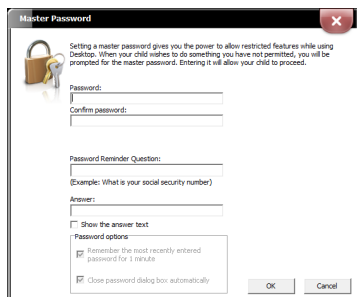
5. Contul **Administrator computer** apare acum ca fiind protejat prin parolă.



6. Închideți fereastra **Cont utilizator** și faceți clic pe **Faceți clic aici pentru a atribui/schimba Parola dvs. principală în fereastra Securitate pentru copii**.

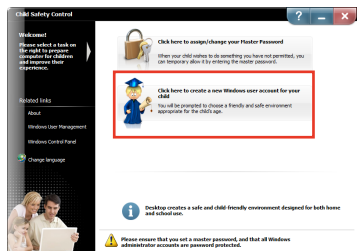


7. Introduceți parola principală dorită în câmpul **Parola** și reintroduceți-o în câmpul **Confirmare parolă**. Faceți clic pe **OK** pentru a continua.

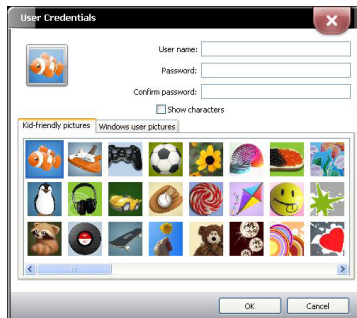


- **Întrebarea pentru reamintirea parolei** este opțională. Această opțiune vă ajută în cazul în care uitați parola.
- Parola principală, care vă permite să accesați funcția Securitate pentru copii, funcționează diferit de parola de administrator. Aceste două parole pot fi identice.

8. Faceți clic pe **Faceți clic aici pentru a crea un nou cont de utilizator Windows pentru copii dvs..**

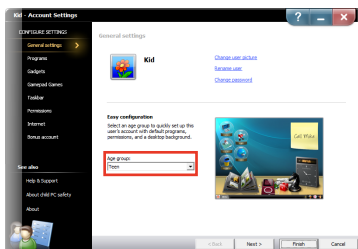


9. Introduceți numele de utilizator și o parolă pentru contul copiilor dvs. și selectați o imagine pentru cont. Faceți clic pe **OK** pentru a continua.

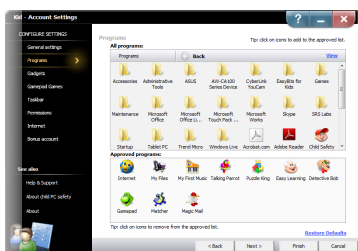


10. În fereastra **Setări de cont**, puteți folosi **Configurare ușoară** selectând un grup de vârstă pentru a seta rapid programe implicite, permisiuni și un fundal pentru spațiul de lucru pentru contul pentru copii, apoi faceți clic pe **Încheiere**.

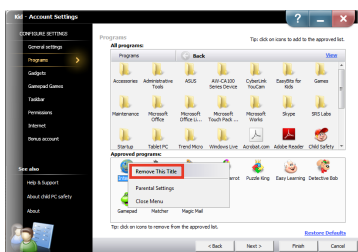
Sau puteți urma expertul de cont pas cu pas făcând clic pe **Următorul**.



11. Faceți clic pe programul dorit din câmpul **Toate programele** pentru a-l adăuga la câmpul **Programe aprobate**.

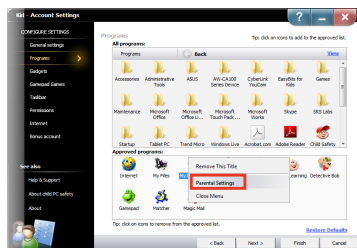


Faceți clic pe un program nedorit din câmpul **Programe aprobate** și selectați **Eliminare titlu** pentru a elimina programul.

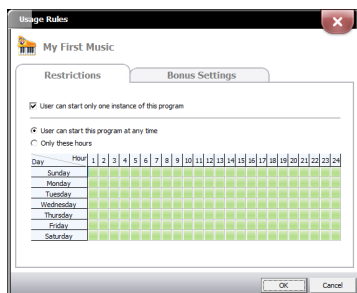


Puteți adăuga programe la lista respectivă ori elimina programe din lista respectivă când doriți.

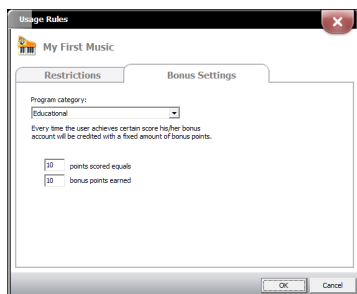
Faceți clic pe un program din câmpul **Programe aprobate** și selectați **Setări control parental** pentru a seta regulile de utilizare a programelor, inclusiv **Restricții** și **Setări bonus**.



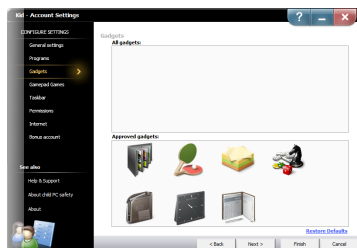
În fila **Restricții** a ferestrei **Reguli de utilizare**, puteți bifa o anumită dată și oră de implementare a politicii de utilizare a aplicației.



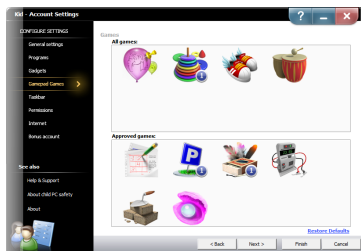
În fila **Setări bonus** a ferestrei **Reguli de utilizare**, puteți clasifica bonusul pentru programe, pentru a încuraja copiii să folosească anumite programe.



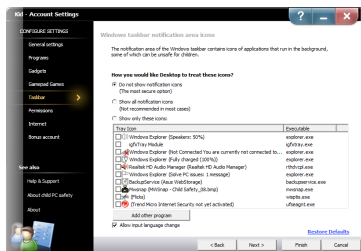
12. Selectați miniaplicațiile care să apară pe Inspirus Desktop. Faceți clic pe **Următorul**.



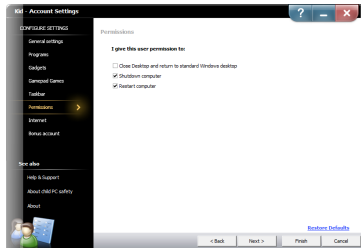
13. Selectați jocurile care să fie jucate pe Inspirus Desktop. Faceți clic pe **Următorul**.



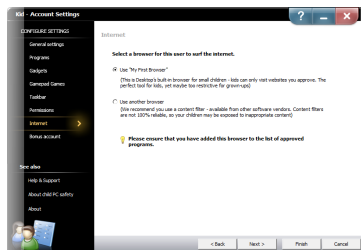
14. Selectați dacă doriți să fie sau nu afișate pictograme în zona de notificare pe Inspirus Desktop. Faceți clic pe **Următorul**.



15. Setati permisiunile sistemului de operare pentru contul pentru copii. Faceți clic pe **Următorul**.

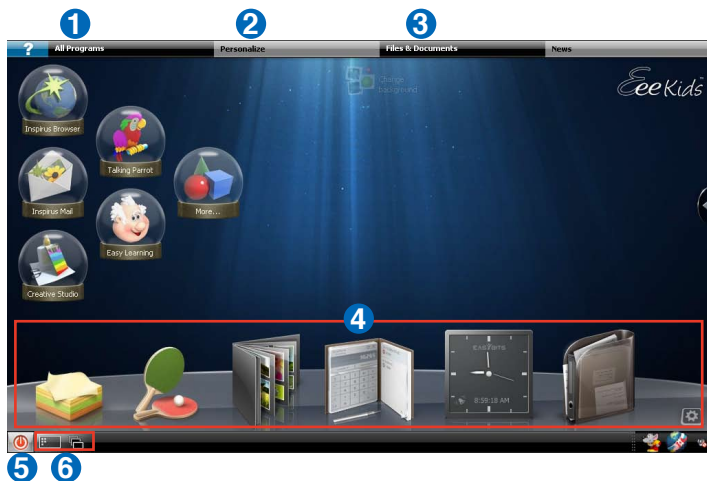


16. Selectați browser-ul Web care va fi folosit în Inspirus Desktop. Faceți clic pe **Următorul**.



Folosirea Inspirus Desktop

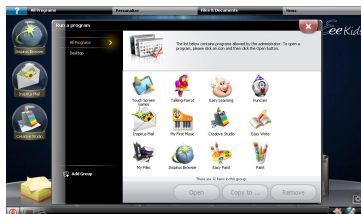
Spațiu de lucru



- | | | |
|----------|-----------------------|---|
| 1 | Toate programele | Toate programele disponibile pentru utilizare |
| 2 | Personalizare | Personalizează desktopul |
| 3 | Fișiere și documente | Afișează fișierele |
| 4 | Miniaplicații | Instrumente mici și utile |
| 5 | Buton Start | Închide sau repornește Eee PC-ul |
| 6 | Buton Spațiu de lucru | Afișează desktopul sau deschide programe |

Toate programele

Aici puteți adăuga programele dvs. favorite pe spațiul de lucru sau puteți deschide programele.



Personalizare

Temă spațiu de lucru

Schimbați tema spațiului de lucru.



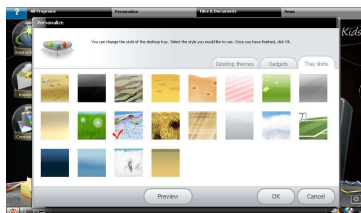
Miniaplicații

Selectați miniaplicațiile pe care doriți să le folosiți și plasați-le pe spațiul de lucru.



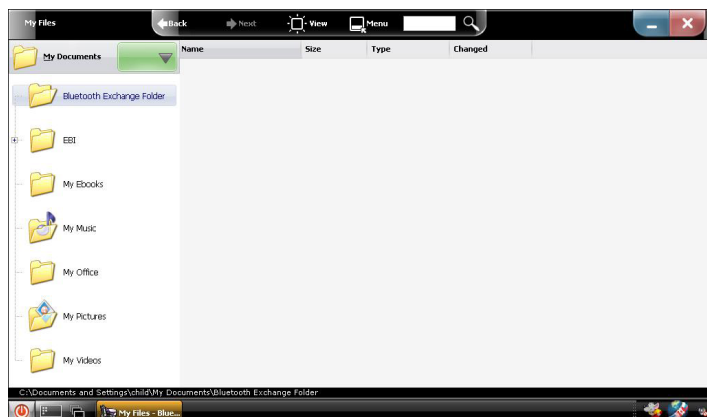
Tave

Selectați-vă stilul tavei spațiului de lucru.



Fișiere & documente

Aici puteți vizualiza toate fișierele dvs. Clasificarea fișierelor în funcție de **Nume, Mărime, Tip și Modificate** vă ușurează localizarea fișierelor dorite. Sau puteți pur și simplu introduce numele fișierului în caseta căutare pentru a-l căuta direct.



Administrator sistem

Instrumentul Administrator sistem vă permite să vă administrați notebook-ul Eee PC și programele pe care le rulează. De asemenea, afișează resursele actuale ale sistemului.



Recuperarea sistemului

Boot Booster

4
**Recuperarea
sistemului**

Recuperarea sistemului



Dezactivați **Boot Booster** din setarea BIOS înainte de a începe recuperarea de sistem din unitatea flash USB, drive-ul optic extern sau partițiile ascunse.



Asigurați-vă că ați conectat computerul Eee PC la adaptorul de alimentare de c.a. înainte de a utiliza funcția de recuperare F9 pentru a evita erorile de recuperare.

Utilizarea partiției hard disk-ului (recuperare F9)

1. Apăsați <F9> în timpul încărcării sistemului.

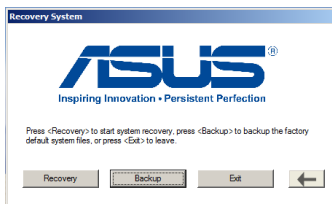


Aveți grijă să apăsați <F9> o singură dată pe durata pornirii.

2. Selectați limba pe care o utilizați și faceți clic pe ➔ pentru a continua.



3. Faceți clic pe **Recuperare** în caseta de dialog **Sistem de recuperare** pentru a începe recuperarea sistemului.



4. Sistemul pornește automat recuperarea sistemului și apoi urmați instrucțiunile de pe ecran pentru a termina procesul de recuperare.

Copierea de rezervă a fișierelor de recuperare

1. Repetați pașii 1-2 din secțiunea anterioară.
2. Conectați un dispozitiv de stocare USB la computerul Eee PC și faceți clic pe **Backup (Copiere de rezervă)** în caseta de dialog **Recovery System (Sistem de recuperare)** pentru a începe copierea de rezervă a fișierelor de recuperare.



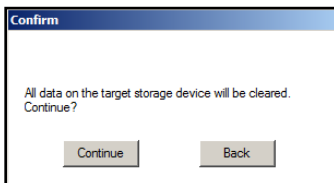
- Dimensiunea dispozitivului de stocare USB conectat trebuie să fie mai mare de 16 GO.
- Cardurile de memorie nu sunt acceptate pentru această funcție.
- Apare o casetă de dialog ca memento dacă nu ați conectat dispozitivul de stocare USB pentru copierea de rezervă a recuperării sistemului la computerul Eee PC.



3. Selectați un dispozitiv de stocare USB dorit dacă sunt conectate mai multe dispozitive de stocare USB la computerul Eee PC și faceți clic pe **Continue (Continuare)**.

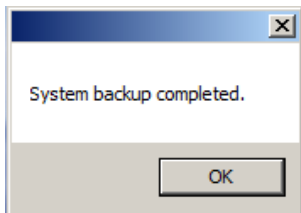


4. Toate datele de pe dispozitivul de stocare USB selectat se vor șterge. Faceți clic pe **Continue (Continuare)** pentru a începe copierea de rezervă sau faceți clic pe **Back (Înapoi)** pentru a realiza o copie de rezervă a datelor dvs. importante.



Se vor pierde toate datele de pe dispozitivul de stocare USB selectat. Asigurați-vă că realizați o copie de rezervă a datelor importante înainte

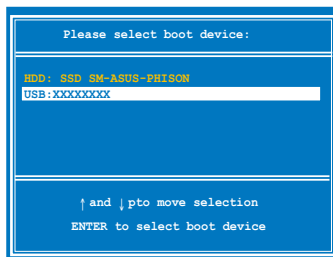
5. Copierea de rezervă a sistemului începe și faceți clic pe **OK (OK)** când ați terminat.



Utilizarea dispozitivului de stocare USB (recuperare USB)

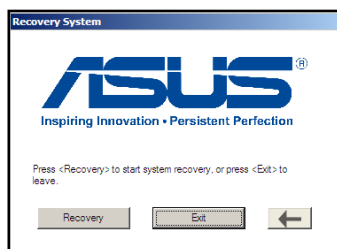
1. Conectați dispozitivul de stocare USB pe care realizați o copie de rezervă a fișierelor de recuperare a sistemului.

2. Apăsăți pe <ESC> la încărcarea sistemului pentru a afișa ecranul **Please select boot device** (Selectați dispozitivul de încărcare a sistemului). Selectați USB:XXXXXX pentru a încărca sistemul de pe dispozitivul de stocare USB conectat.



3. Selectați limba pe care o utilizați și faceți clic pe ➡ pentru a continua.

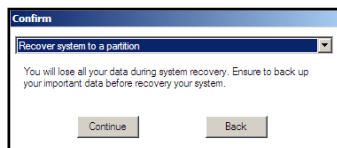
4. Faceți clic pe **Recovery (Recuperare)** pentru a începe recuperarea sistemului.



5. Selectați o opțiune de partiție și faceți clic pe **Continue** (Continuare).
Opțiuni de partiție:

- **Recover system to a partition. (Recuperare sistem pe o partiție.)**

Această opțiune șterge toate datele de pe partiția de sistem „C” și păstrează partiția „D” nemodificată.



- **Recover system to entire HD. (Recuperare sistem pe întregul hard disk.)**

Această opțiune șterge toate partițiile de pe hard disk și creează o nouă partiție de sistem ca unitatea „C” și o partiție de date ca unitatea „D”.

6. Urmați instrucțiunile de pe ecran pentru finalizarea procesului de recuperare.

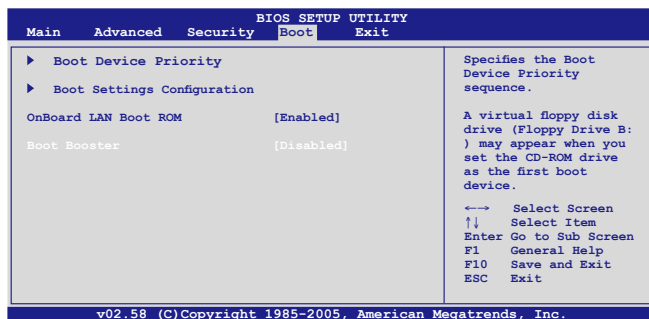
Boot Booster

Elementul Boot Booster din programul de instalare BIOS facilitează reducerea perioadei de inițializare a sistemului dvs. Eee PC. Totuși, **TREBUIE** să dezactivați acest element din BIOS înainte de a efectua modificări în componentele Eee PC sau de a efectua recuperarea sistemului (de pe un disc USB flash, unitate optică externă sau partiție ascunsă). Urmăriți instrucțiunile de mai jos pentru a dezactiva Boot Booster:

1. Porniți sistemul și apăsați pe **<F2>** la încărcarea sistemului de operare pentru a afișa ecranul POST. Apăsați din nou pe **<F2>** pentru a deschide programul de instalare BIOS.
2. Setati **Boot Booster** la [Dezactivat]



Dacă nu vedeți ecranul POST sau accesați programul de instalare BIOS urmând instrucțiunile de mai sus, reporniți sistemul și încercați să apăsați în mod repetat pe tasta <F2> la pornire.



3. Apăsați pe **<F10>** pentru a salva configurația și a reporni sistemul Eee PC.



Nu uitați să reactivați Boot Booster după finalizarea modificărilor hardware sau după refacerea sistemului.

Declarații și declarații referitoare la siguranță

Informații referitoare la drepturile de autor

Limitarea responsabilității

Service și asistență

A
Anexă

Declarații și declarații referitoare la siguranță

Declarația Comisiei federale de comunicații

Acest dispozitiv este în conformitate cu Regulile FCC (Comisia federală de comunicații), partea 15. Funcționarea este supusă următoarelor două condiții:

- Acest dispozitiv nu poate produce interferențe dăunătoare și
- Acest dispozitiv trebuie să accepte orice interferență primită, inclusiv interferențe care pot produce funcționarea nedorită.

Acest dispozitiv a fost testat și s-a constatat că se încadrează în limitele pentru un dispozitiv digital clasa 8, în conformitate cu Partea 15 a regulilor Comisiei federale de comunicații (FCC). Aceste limite sunt create pentru a asigura protecție rezonabilă împotriva interferenței într-o instalație rezidențială. Acest dispozitiv generează, utilizează și poate radia energie cu frecvență radio și, dacă nu este instalat și utilizat în conformitate cu instrucțiunile, poate produce interferențe dăunătoare comunicațiilor radio. Cu toate acestea, nu există nicio garanție că interferența nu va apărea într-o anumită instalație. În cazul în care acest dispozitiv produce interferențe dăunătoare recepției radio sau TV, care pot fi determinate prin oprirea și pornirea dispozitivului, utilizatorul este încurajat să încerce să corecteze interferența printr-una sau mai multe din măsurile următoare:

- Reorientați sau reamplasați antena receptoare.
- Măriți distanța dintre dispozitiv și receptor.
- Conectați dispozitivul la o priză dintr-un circuit diferit de cel în care este conectat receptorul.
- Cereți sfatul distribuitorului sau al unui tehnician radio/TV experimentat.



Utilizarea unui cablu de alimentare de tip ecranat este necesară pentru încadrarea în limitele de emisii FCC și pentru prevenirea interferențelor cu recepția radio și TV din apropiere. Este esențial să utilizați numai cablul de alimentare furnizat. Utilizați numai cabluri ecranate pentru a conecta dispozitive I/O la acest dispozitiv. Rețineți că modificările sau înlocuirile care nu sunt expres aprobate de către partea responsabilă pentru conformitate ar putea anula autoritatea dumneavoastră de a utiliza dispozitivul.

(Retipărit din Codul reglementărilor federale nr.47, partea 15.193, 1993, Washington DC: Biroul registrului federal, Administrația arhivelor naționale și a înregistrărilor, Biroul de imprimare al Guvernului S.U.A.)

Declarația de atenționare asupra expunerii la frecvența radio (RF) a FCC



Orice modificări sau înlocuiri care nu sunt expres aprobate de către partea responsabilă pentru conformitate ar putea anula autoritatea utilizatorului de a folosi acest dispozitiv. „Producătorul declară că acest dispozitiv este limitat între canalele 1 și 11 la o frecvență de 2,4 GHz de un firmware specific controlat în SUA.”

Acest dispozitiv se încadrează în limitele de expunere la radiații stabilite de FCC pentru un mediu necontrolat. Pentru a menține conformitatea cu cerințele de conformitate la expunerea la RF ale FCC, vă rugăm să evitați contactul direct cu antena emițătoare în timpul transmiterii. Utilizatorii finali trebuie să respecte instrucțiunile de funcționare specifice pentru asigurarea conformității cu expunerea la RF.

Eee PC seria1001PQ

Măsură maximă de SAR (1g)
AR5B95 (AW-NE785H)/AW-GE112H
802.11b: 0.056 W/kg
802.11g: 0.061 W/kg
802.11n 20MHz: 0.06 W/kg
802.11n 40MHz: 0.048 W/kg

RT3090(AW-NE762H)

Măsură maximă de SAR (1g)
0.073W/kg

Declarație de conformitate (Directiva R&TTE 1999/5/CE)

Următoarele articole au fost completate și se consideră a fi relevante și suficiente:

- Cerințe esențiale conform [Articolului 3]
- Cerințe de protecție pentru sănătate și securitate conform [Articolului 3.1a]
- Testarea siguranței electrice în conformitate cu [EN 60950]
- Cerințe de protecție pentru compatibilitate electromagnetică în [Articolul 3.1b]
- Testarea compatibilității electromagnetice în [EN 301 489-1] și [EN 301]
- Testarea în conformitate cu [489-17]
- Utilizarea eficientă a spectrului radio conform [Articolului 3.2]
- Continuarea testelor radio conform [EN 300 328-2]

Avertisment referitor la Marcajul CE

Acesta este un produs de Clasa B, într-un mediu casnic, acest produs poate cauza interferențe radio, caz în care utilizatorului i se poate cere să ia măsurile adecvate.

Declarația de expunere la radiații IC pentru Canada

Acest dispozitiv se încadrează în limitele de expunere la radiații IC stabilite pentru un mediu necontrolat. Pentru a menține conformitatea cu cerințele de conformitate la expunerea la RF IC, vă rugăm să evitați contactul direct cu antena emițătoare în timpul transmiterii. Utilizatorii finali trebuie să respecte instrucțiunile de funcționare specifice pentru asigurarea conformității cu expunerea la RF.

Funcționarea este supusă următoarelor două condiții:

- Acest dispozitiv nu poate produce interferențe și
- Acest dispozitiv trebuie să accepte orice interferență, inclusiv interferențe care pot produce funcționarea nedorită a dispozitivului.

Pentru prevenirea interferenței radio asupra serviciului licențiat (de ex., sistemele de canale de sateliți mobili), dispozitivul este destinat funcționării în interior și la distanță de ferestre, pentru o ecranare maximă. Dispozitivul (sau antenele emițătoare) instalate în exterior sunt supuse licențierii.

Eee PC seria1001PQ

Măsură maximă de SAR (1g)

AR5B95 (AW-NE785H)/AW-GE112H

802.11b: 0.056 W/kg

802.11g: 0.061 W/kg

802.11n 20MHz: 0.06 W/kg

802.11n 40MHz: 0.048 W/kg

RT3090(AW-NE762H)

Măsură maximă de SAR (1g)

0.073W/kg

Marcaj CE



Marcaj CE pentru dispozitive fără LAN/Bluetooth wireless

Versiunea livrată a acestui dispozitiv este conform cu cerințele directivelor EEC 2004/108/EC „Compatibilitate electromagnetică” și 2006/95/EC „Directiva privind joasa tensiune”.



Marcaj CE pentru dispozitive cu LAN/ Bluetooth wireless

Acest echipament este conform cu cerințele Directivei 1999/5/EC a Comisiei și a Parlamentului European din 9 martie 1999 prin care se reglementează echipamentele radio și de telecomunicații și recunoașterea mutuală a conformității.

Canalul de funcționare wireless pentru diferite domenii

America de Nord	2,412-2,462 GHz	Canalul 1 până la canalul 11
Japonia	2,412-2,484 GHz	Canalul 1 până la canalul 14
ETSI Europal	2,412-2,472 GHz	Canalul 1 până la canalul 13

Benzile de frecvență wireless restricționate în Franța

Unele zone din Franța au restricții în ceea ce privește banda de frecvență. Puterea maximă autorizată în interior este:

- 10mW pentru întreaga bandă de 2,4 GHz (2400 MHz–2483,5 MHz)
- 100mW pentru frecvențe cuprinse între 2446,5 MHz și 2483,5 MHz



Canalele de la 10 la 13 inclusiv funcționează în banda 2446,6 MHz până la 2483,5 MHz.

Există câteva posibilități pentru utilizare în exterior: Pe proprietăți particulare sau pe proprietatea particulară a persoanelor publice, utilizarea este supusă unei proceduri preliminare de autorizare din partea Ministerului Apărării, cu puterea maximă autorizată de 100mW în banda de 2446,5 - 2483,5 MHz. Utilizarea în exterior pe proprietatea publică nu este permisă.

În departamentele prezentate mai jos, pentru întreaga bandă de 2,4 GHz:

- Puterea maximă autorizată în interior este de 100 mW
- Puterea maximă autorizată în exterior este de 10 mW

Departamentele în care utilizarea benzii de 2400–2483,5 MHz este permisă cu EIRP de mai puțin de 100 mW în interior și mai puțin de 10 mW în exterior:

01 Ain	02 Aisne	03 Allier
05 Hautes Alpes	08 Ardennes	09 Ariège
11 Aude	12 Aveyron	16 Charente
24 Dordogne	25 Doubs	26 Drôme
32 Gers	36 Indre	37 Indre et Loire
41 Loir et Cher	45 Loiret	50 Manche
55 Meuse	58 Nièvre	59 Nord
60 Oise	61 Orne	63 Puy du Dôme
64 Pyrénées Atlantique	66 Pyrénées Orientales	

67 Bas Rhin	68 Haut Rhin	70 Haute Saône
71 Saône et Loire	75 Paris	82 Tarn et Garonne
84 Vaucluse	88 Vosges	89 Yonne
90 Territoire de Belfort	94 Val de Marne	

Această cerință se poate schimba în timp, permițându-vă să utilizați cardul LAN wireless în mai multe zone din Franța. Vă rugăm să verificați la ART cele mai recente informații (www.art-telecom.fr)



Cardul dumneavoastră WLAN transmite mai puțin de 100 mW, dar mai mult de 10 mW. Note de siguranță UL

Note de siguranță UL

Necesare pentru dispozitivul de telecomunicații (telefon) care acoperă UL 1459, care va fi conectat electric la o rețea de telecomunicații cu o tensiune de funcționare la masă care nu depășește limita de 200V, 300 V și 105 rms și care este instalat sau utilizat în conformitate cu Codul electric național (NFPA 70).

Când utilizați modemul pentru Eee PC, ar trebui să respectați întotdeauna măsurile de siguranță de bază pentru a reduce riscul de incendii, șoc electric și rănire a persoanelor, inclusiv următoarele:

- NU utilizați Eee PC în apropierea surselor de apă, de exemplu lângă o cadă, o chiuvetă, o chiuvetă de bucătărie sau o cadă pentru spălat rufe, într-un subsol umed sau lângă o piscină.
- NU utilizați modemul în timpul unei furtuni cu descărcări electrice. Ar putea exista un risc de șoc electric cauzat de fulgere.
- NU utilizați notebook-ul Eee PC în apropierea unei scurgeri de gaz

.Necesar pentru UL 1642 care acoperă bateriile cu litiu primare (nereîncărcabile) și secundare (reîncărcabile) utilizate ca surse de alimentare pentru produse. Aceste baterii conțin litiu metalic sau un aliaj de litiu sau un ion al litiului și pot consta dintr-o singură celulă electrochimică sau două sau mai multe celule conectate în serie, în paralel sau ambele, care transformă energia chimică în energie electrică printr-o reacție chimică ireversibilă sau reversibilă.

- Nu casați bateria Eee PC aruncând-o în foc, întrucât poate exploda. Verificați codurile locale pentru eventuale instrucțiuni speciale de eliminare pentru a reduce riscul rănirii persoanelor în urma incendiilor sau a exploziei.
- Nu utilizați adaptoare sau baterii de la alte dispozitive pentru a reduce riscul rănirii persoanelor în urma incendiilor sau a exploziei. Utilizați numai adaptoare de alimentare certificate UL sau baterii furnizate de producător sau distribuitorii autorizați.

Cerință de siguranță pentru energie

Pentru produsele cu valori nominale ale curentului electric de până la 6A și care cântăresc mai mult de 3 kg trebuie să utilizați cabluri de alimentare mai mari sau egale cu: H05VV-F, 3G, 0,75 mm² sau H05VV-F, 2G, 0,75 mm².

REACH

În conformitate cu cadrul regulator REACH (Înregistrarea, Evaluarea, Autorizarea și Restricționarea substanțelor chimice), publicăm substanțele chimice din produsele noastre la pagina web a ASUS REACH [HYPERLINK "http://csr.asus.com/english/REACH.htm"](http://csr.asus.com/english/REACH.htm).

Declarația și conformitatea cu regulamentul internațional referitor la mediu

ASUS respectă conceptul de proiectare ecologică la proiectarea și fabricația produselor noastre și se asigură că fiecare etapă a duratei de viață a produsului ASUS respectă regulamentele internaționale referitoare la mediu. În plus, ASUS pune la dispoziție informații relevante pe baza cerințelor reglementărilor.

Consultați <http://csr.asus.com/english/Compliance.htm> pentru informații în baza cerințelor reglementărilor pe care le respectă ASUS:

Declarațiile referitoare la materiale JIS-C-0950 Japonia

EU REACH SVHC

Korea RoHS

Legile elvețiene referitoare la energie

Servicii de returnare

Programele de reciclare și returnare ASUS provin din angajamentul nostru față de cele mai înalte standarde pentru protecția mediului. Credem în oferirea de soluții astfel încât clienții noștri să poată recicla responsabil produsele, bateriile noastre și alte componente, precum și ambalajele. Vizitați <http://csr.asus.com/english/Takeback.htm> pentru informații detaliate referitoare la reciclare în diferite regiuni.

Nordic Lithium Cautions (for lithium-ion batteries)



CAUTION! Danger of explosion if battery is incorrectly replaced. Replace only with the same or equivalent type recommended by the manufacturer. Dispose of used batteries according to the manufacturer's instructions. (English)



ATTENZIONE! Rischio di esplosione della batteria se sostituita in modo errato. Sostituire la batteria con una di tipo uguale o equivalente consigliata dalla fabbrica. Non disperdere le batterie nell'ambiente. (Italian)



VORSICHT! Explosionsgefahr bei unsachgemäßen Austausch der Batterie. Ersatz nur durch denselben oder einem vom Hersteller empfohlenem ähnlichen Typ. Entsorgung gebrauchter Batterien nach Angaben des Herstellers. (German)



ADVARSEL! Lithiumbatteri - Eksplosionsfare ved fejlagtig håndtering. Udskiftning må kun ske med batteri af samme fabrikat og type. Levér det brugte batteri tilbage til leverandøren. (Danish)



VARNING! Explosionsfara vid felaktigt batteribyte. Använd samma batterityp eller en ekvivalent typ som rekommenderas av apparattillverkaren. Kassera använt batteri enligt fabrikantens instruktion. (Swedish)



VAROITUS! Paristo voi räjähtää, jos se on virheellisesti asennettu. Vaihda paristo ainoastaan laitevalmistajan suositteluun tyyppiin. Hävitä käytetty paristo valmistajan ohjeiden mukaisesti. (Finnish)



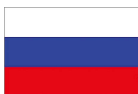
ATTENTION! Il y a danger d'explosion s'il y a remplacement incorrect de la batterie. Remplacer uniquement avec une batterie du même type ou d'un type équivalent recommandé par le constructeur. Mettre au rebut les batteries usagées conformément aux instructions du fabricant. (French)



ADVARSEL! Eksplosjonsfare ved feilaktig skifte av batteri. Benytt samme batteritype eller en tilsvarende type anbefalt av apparatfabrikanten. Brukte batterier kasseres i henhold til fabrikantens instruksjoner. (Norwegian)



標準品以外の使用は、危険の元になります。交換品を使用する場合、製造者に指定されるものを使って下さい。製造者の指示に従って処理して下さい。
(Japanese)



ВНИМАНИЕ! При замене аккумулятора на аккумулятор иного типа возможно его возгорание. Утилизируйте аккумулятор в соответствии с инструкциями производителя. (Russian)

Informații referitoare la drepturile de autor

Nicio parte a acestui manual, inclusiv produsele și software-ul descrise în acesta, nu poate fi reprodusă, transmisă, transcrisă, stocată într-un sistem de regăsire sau tradusă într-o altă limbă în orice formă sau prin orice metodă, cu excepția documentației păstrate de cumpărător din motive de siguranță, fără permisiunea exprimată în scris a ASUSTeK Computer INC. („ASUS”).

ASUS FURNIZEAZĂ ACEST MANUAL, „AȘA CUM ESTE”, FĂRĂ NICIO GARANȚIE, FIE EXPLICITĂ SAU IMPLICITĂ, INCLUSIV, DAR FĂRĂ A SE LIMITA LA GARANȚIILE IMPLICITE SAU CONDIȚIILE DE VANDABILITATE SAU CONFORMITATE CU UN ANUMIT SCOP. ÎN NICIUN CAZ ASUS, DIRECTORII SĂI, FUNCȚIONARI, ANGAJAȚII SAU AGENȚII NU VOR FI RESPONSABILI PENTRU VREO DAUNĂ INDIRECTĂ, SPECIALĂ, OCAZIONALĂ SAU ULTERIOARĂ (INCLUSIV DAUNELE PENTRU PIERDEREA BENEFICIILOR, PIERDEREA ÎNTREPRINDERII, PIERDEREA CAPACITĂȚII DE FOLOSINȚĂ SAU A DATELOR, ÎNTRERUPEREA AFACERILOR ȘI ALTELE DE ACEST FEL), CHIAI DACĂ ASUS A FOST INFORMAT ASUPRA POSIBILITĂȚII UNOR ASEMENEA DAUNE APĂRUTE CA URMARE A UNUI DEFECT SAU A UNEI ERORI ÎN ACEST MANUAL SAU PRODUS.

Produsele și numele corporațiilor care apar în acest manual pot fi sau nu mărci înregistrate sau drepturi de autor înregistrate ale respectivelor companii și sunt utilizate numai pentru identificare sau explicații și în beneficiul utilizatorului, fără a avea intenția de a încălca legea.

SPECIFICAȚIILE ȘI INFORMAȚIILE CONȚINUTE ÎN ACEST MANUAL SUNT FURNIZATE NUMAI ÎN SCOP INFORMATIV ȘI SUNT SUPUSE MODIFICĂRILOR ÎN ORICE MOMENT, FĂRĂ ÎNȘTIINȚARE PREALABILĂ, ȘI NU TREBUIE INTERPRETATE CA UN ANGAJAMENT DIN PARTEA ASUS. ASUS NU ÎȘI ASUMĂ NICIO RESPONSABILITATE SAU RĂSPUNDERE PENTRU ERORILE SAU INADVERTENȚELE CARE POT APĂREA ÎN ACEST MANUAL, INCLUSIV PRODUSELE ȘI SOFTWARE-UL DESCRISE ÎN ACESTA.

Drept de autor © 2010 ASUSTeK COMPUTER INC. Toate drepturile rezervate.

Limitarea responsabilității

Pot apărea situații în care, din cauza neîndeplinirii unor obligații din partea ASUS sau a altor responsabilități, aveți dreptul să solicitați daune din partea ASUS. În orice situație de acest tip, indiferent de baza în care aveți dreptul să solicitați daune din partea ASUS, ASUS este cel mult responsabil pentru daune de rănire corporală (inclusiv deces) și daune aduse proprietății reale și proprietății personale tangibile; sau alte daune reale și daune directe rezultate din omisiunea sau incapacitatea de a-și îndeplini îndatoririle legale cuprinse în această Declarație de garanție, până la prețul listat al contractului pentru fiecare produs.

ASUS va răspunde numai de sau vă va despăgubi pentru pierderile, daunele sau reclamațiile menționate în contract, prejudiciile sau încălcările menționate în această Declarație de garanție.

Această limită se aplică, de asemenea, furnizorilor ASUS și distribuitorului acestuia. Aceasta reprezintă limita maximă pentru care ASUS, furnizorii săi și distribuitorul dumneavoastră sunt responsabili împreună.

ÎN NICIO SITUAȚIE, ASUS NU RĂSPUNDE PENTRU ORICARE DINTRE URMĂTOARELE: (1) RECLAMAȚIILE TERȚILOR CĂTRE DUMNEAVOASTRĂ, REFERITOARE LA DAUNE; (2) PIERDEREA SAU DETERIORAREA ÎN REGISTRĂRILOR SAU DATELOR DUMNEAVOASTRĂ SAU (3) DAUNE SPECIALE, ACCIDENTALE SAU INDIRECTE SAU PENTRU ORICE DAUNE ECONOMICE PE CALE DE CONSECINȚĂ (INCLUSIV PIERDEREA PROFITURILOR SAU A ECONOMIILOR), CHIAR DACĂ ASUS, FURNIZORII SĂI SAU DISTRIBUTORII DUMNEAVOASTRĂ SUNT INFORMAȚI DE ACEASTĂ POSIBILITATE.

Service și asistență

Vizitați site-ul nostru multilingv la <http://support.asus.com>

Producător	ASUSTek COMPUTER INC.
Adresă, Oraș	No. 150, LI-TE RD., PEITOU, TAIPEI 112, TAIWAN R.O.C
Țară	TAIWAN
Reprezentant autorizat pentru Europa:	ASUS COMPUTER GmbH
Adresă, Oraș	HARKORT STR. 21-23, 40880 RATINGEN
Țară	GERMANY