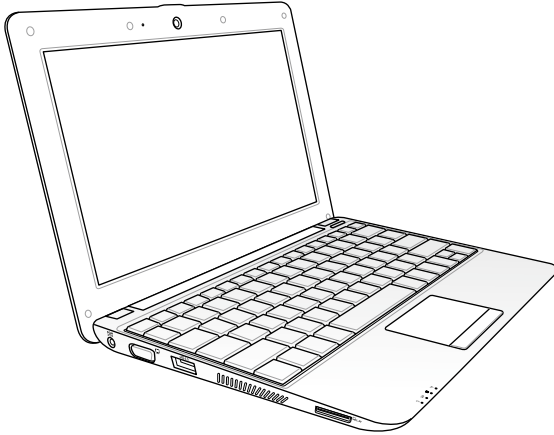


# Eee PC Kullanım Kılavuzu

**Windows® 7 Sürümü**  
**Eee PC 1001PQ Serisi**



# İçindekiler Tablosu

İçindekiler Tablosu .....	ii
Bu Kullanım Kılavuzu Hakkında.....	iv
Bu Kılavuzla İlgili Notlar.....	iv
Güvenlik Önlemleri .....	v

## Kısımları Öğrenme

Üst Kenar .....	1-2
Alt Kenar .....	1-5
Ön Taraf .....	1-6
Sağ Kenar .....	1-7
Sol Kenar .....	1-8
Klavye Kullanımı.....	1-9
Özel İşlev Tuşları.....	1-9
Dokunma Alanının Kullanımı .....	1-11
Çok parmaklı hareket girişi (belirli modellerde) .....	1-11

## Başlarken

Eee PC'nizi Açma.....	2-2
İlk Başlatma.....	2-3
Masaüstü Bilgisayar .....	2-5
Ağ Bağlantısı .....	2-6
Kablosuz ağ bağlantısını yapılandırma .....	2-6
Yerel Ağ Bağlantısı .....	2-7
Web sayfalarını tarama .....	2-10

## Eee PC'yi Kullanma

ASUS Update.....	3-2
BIOS'u Internet üzerinden güncelleştirme .....	3-2
BIOS'u BIOS dosyası kullanarak güncelleştirme .....	3-3
Bluetooth Bağlantısı (belirli modellerde).....	3-4
Süper Hibrid Motoru .....	3-6
Süper Hibrid Motoru Modları .....	3-6

Eee Docking .....	3-7
Access .....	3-7
Sharing .....	3-8
Experience .....	3-8
Tools .....	3-9
Boingo (belirli modellerde).....	3-9
Inspirus Desktop (belirli modellerde).....	3-10
Çocuk Güvenliği Denetimini Ayarlama .....	3-10
Inspirus Desktop'ta Oturum Açma.....	3-16
Inspirus Desktop'u Kullanma.....	3-17

## **Sistem Kurtarma**

Sistem Kurtarma .....	4-2
Kurtarma Bölümünü Kullanma (F9 Kurtarma) .....	4-2
Boot Booster.....	4-5

## **Ek**

Bildirimler ve Güvenlik Açıklamaları .....	E-2
Federal Haberleşme Komisyonu Beyanı.....	E-2
FCC Radyo Frekansına (RF) Maruz Kalma İkaz Beyanı .....	E-3
REACH.....	E-9
Küresel Çevre Düzenleme Uygunluğu ve Beyanı .....	E-10
Geri Alım Hizmetleri .....	E-10
Kuzey Avrupa Lityum İkazları(Lityum iyon bataryalar için) .....	E-11
Telif Hakkı Bilgileri .....	E-13
Sınırlı Sorumluluk.....	E-14
Hizmet ve Destek.....	E-14

# Bu Kullanım Kılavuzu Hakkında

Eee PC Kullanım Kılavuzu'nu okuyorsunuz. Bu Kullanım Kılavuzu Eee PC' de yer alan çeşitli bileşenler ve bunların kullanımı hakkında bilgi sağlar. Aşağıda, bu Kullanım Kılavuzu'nun ana bölümleri yer almaktadır:

## 1. Kısımları Öğrenme

Eee PC'nin bileşenleri hakkında bilgi sağlar.

## 2. Başlarken

Eee PC'ye başlama konusunda bilgi sağlar.

## 3. Eee PC'yi Kullanma

Eee PC'nin yardımcı programlarını kullanma konusunda bilgi sağlar.

## 4. Sistem Kurtarma Desteği

Sistem kurtarma desteği hakkında bilgi verir.

## 5. Ek

Yetkili Satıcı Listesini ve güvenlik bildirimlerini içerir.



Verilen asıl uygulamalar modele ve bölgeye göre değişmektedir. Eee PC'niz ve bu kılavuzda gösterilen çizimler arasında farklar olabilir. Lütfen Eee PC'nizi doğru olarak kabul edin.

# Bu Kılavuzla İlgili Notlar

Bu kılavuzda, belirli görevleri güvenli ve etkin biçimde tamamlamanıza olanak sağlayan birkaç not ve uyarı kullanılmıştır. Bu notlar, aşağıda belirtildiği gibi farklı önem derecelerine sahiptir:



**UYARI!** Güvenli kullanım için izlenmesi gereken önemli bilgiler.



**ÖNEMLİ!** Verilere, bileşenlere veya kişilere zarar gelmesini önlemek için izlenmesi gereken önemli bilgiler.



**İPUÇU:** Görevleri tamamlama hakkında ipuçları.



**NOT:** Özel durumlarla ilgili bilgi.

# Güvenlik Önlemleri

Aşağıdaki güvenlik önlemleri, Eee PC'nin ömrünü uzatacaktır. Tüm önlemleri ve yönergeleri uygulayın. Bu kılavuzda belirtilenlerin dışındaki tüm servis görevlerini yetkili personele bırakın. Hasarlı elektrik kablolarını, aksesuarları veya diğer çevre aygıtlarını kullanmayın. Ürünün yüzeyinde veya yakınında inceltici veya benzin gibi güçlü çözücüler veya diğer kimyasal maddeleri kullanmayın.



AC gücünü kesin ve temizleme öncesinde pil takımlarını çıkarın. Eee PC'yi temiz selüloz bir sünger veya aşındırıcı olmayan deterjan ve birkaç damla ılık su ile nemlendirilmiş güderi ile silin ve kalan nemi kuru bir bezle giderin.



Düzgün veya sabit olmayan çalışma yüzeylerine **YERLEŞTİRMEYİN**. Kasa hasar görmüşse servise başvurun.



Ürünün üzerine eşya düşürmeyin veya koymayın ve Eee PC'nin içine yabancı nesneleri itmeyin.



Kirli veya tozlu ortamlara maruz **BIRAKMAYIN**. Gaz sızıntısı halinde **ÇALIŞTIRMAYIN**.



Güçlü manyetik veya elektriksel alanlara maruz **BIRAKMAYIN**.



Ekran paneline **BASTIRMAYIN** veya **DOKUNMAYIN**. Küçük nesnelerle bir araya koymayın, bu Eee PC'yi çizebilir veya bu nesneler ürünün içine girebilir.



Sıvılara, yağmura ya da neme maruz **BIRAKMAYIN** veya bunların yanında **KULLANMAYIN**. Şimşekli fırtınalarda modemi **KULLANMAYIN**.



Rahatsızlığı veya ısıdan kaynaklanan yaralanmaları önlemek için Eee PC'yi dizinizin üzerinden veya vücudun herhangi bir kısmında **BIRAKMAYIN**.



Pil güvenlik uyarısı: Pili ateşe **ATMAYIN**. Temas noktalarına kısa devre **YAPTIRMAYIN**. Pili **SÖKMEYİN**.



**GÜVENLİ SICAKLIK:** Bu Eee PC, yalnız 5°C (41°F) ve 35°C (95°F) arasındaki ortam sıcaklıklarında kullanılmalıdır.



**GİRİŞ DERECEŚİ:** Eee PC'nin altındaki derece etiketine başvurun ve güç adaptörünüzün buna uygun olduğundan emin olun.



AÇIK bir Eee PC'yi, hava dolaşımını engelleyecek malzemelerle (örneğin taşıma çantası) taşımayın veya kaplamayın.



Pilin yanlış takılması Eee PC'nin patlamasına ve zarar görmesine neden olabilir.



Eee PC'yi kentsel atıklarla birlikte atmayın. Bu ürün parçalarını uygun biçimde yeniden kullanımına ve geri dönüşüme imkan verecek şekilde tasarlanmıştır. Çarpı işaretli tekerlekli çöp kutusu sembolü, ürünün (elektrik, elektronik ekipman ve cıva içerikli düğme hücresel pil) kentsel atıklarla birlikte atılmaması gerektiğini gösterir. Elektronik ürünlerin atılmasıyla ilgili yerel yönetmelikleri gözden geçirin.



Pili kentsel atıklarla birlikte atmayın. Çarpı işaretli çöp kutusu sembolü pilin kentsel atıklara karıştırılmaması gerektiğini gösterir.

## Nakliye Önlemleri

Eee PC'nizi nakliye için hazırlarken **KAPATMALI** ve **bağlantılara zarar gelmesini önlemek için tüm harici çevre aygıtlarını çıkarmalısınız**. Güç kapatıldığında, nakliye sırasında sabit disk sürücünün yüzeyinin çizilmesini önlemek için sabit disk sürücünün kafası geri çekilir. **Bu nedenle, Eee PC'nizi güç açıkken taşımamalısınız**. Klavyeyi ve ekran panelini korumak için ekran panelini kapatın.

Gereken özen gösterilmezse, Eee PC'nin yüzeyi kolayca donuklaşır. Eee PC'nizi taşıırken yüzeyini sürtmemeye ve çizmemeye dikkat edin. Eee PC'nizi kir, su, darbe ve çiziklere karşı korumak için bir taşıma çantasına koyabilirsiniz.

## Pilleri Şarj Etme

Pil kullanmayı düşünüyorsanız, uzun seyahatlere çıkmadan önce pil takımınızı ve isteğe bağlı pil takımlarınızı tamamen şarj ettiğinizden emin olun. Güç adaptörünün, bilgisayara ve bir AC güç kaynağına takılı olduğu süre boyunca pil takımını şarj ettiğini unutmayın. Eee PC kullanımdayken pil takımının şarj süresinin çok daha fazla olduğunu göz önünde bulundurun.

Pil ömrünü uzatmak için, ilk kullanımdan önce ve her bittiğinde pili tam olarak (8 saat veya daha fazla) şarj etmeyi unutmayın. Pil, birkaç kez tamamen doldurulup boşaltıldıktan sonra maksimum kapasitesine ulaşır.

## Uçak Önlemleri

Eee PC'yi uçakta kullanmak istiyorsanız havayolu şirketinize başvurun. Çoğu havayolu şirketi elektronik aygıt kullanımıyla ilgili sınırlamalar getirmiştir. Ve çoğu, elektronik aygıt kullanımına kalkış ve iniş haricinde izin vermektedir.



Üç temel havayolu güvenlik aygıtı türü bulunmaktadır: Röntgen makineleri (taşıyıcı bantlara yerleştirilen eşyalar için kullanılırlar), manyetik dedektörler (güvenlik kontrollerinden geçen kişilerin üzerinde kullanılırlar) ve manyetik çubuklar (kişilerin veya tek tek eşyaların üzerinde kullanılan manyetik çubuklar. Eee PC'nizi ve disketlerinizi havaalanlarındaki röntgen makinelerinden geçirebilirsiniz. Ancak Eee PC'nizi havaalanı manyetik dedektörlerinden geçirmemeniz veya bunları manyetik çubuklara maruz bırakmamanız önerilir.



**Üst Kenar**

**Alt Kenar**

**Ön Taraf**

**Sağ Kenar**

**Sol Kenar**

**Klavye Kullanımı**

**Dokunma Alanının Kullanımı**

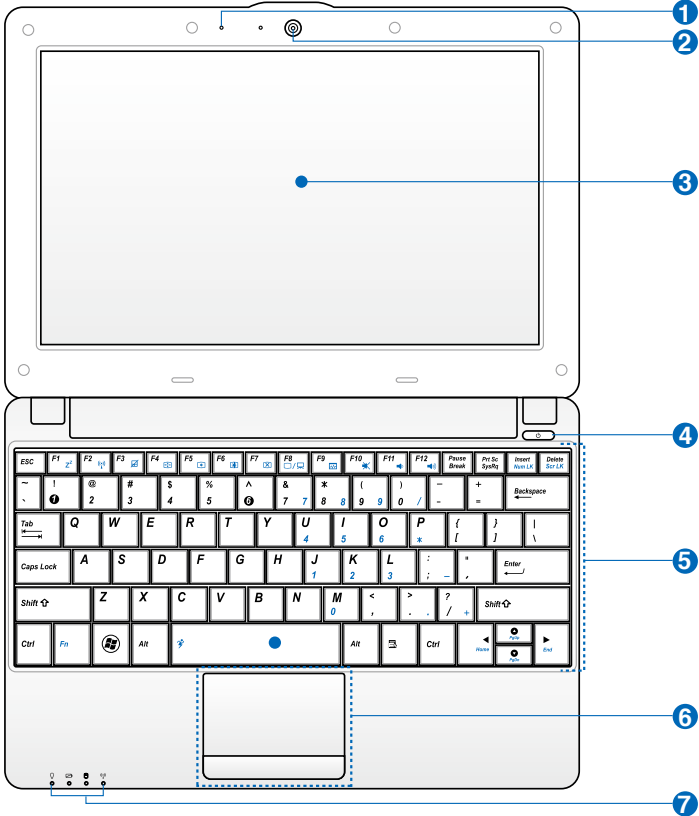
**Kısımları Öğrenme** **1**

# Üst Kenar

Eee PC'nin bu tarafındaki bileşenleri belirlemek için aşağıdaki şekle başvurun.



Üst kenarın görünümü modele göre farklılık gösterebilir.



Klavye her bir bölüm için farklılık gösterir.

1  **Mikrofon (Yerleşik)**

2  **Yerleşik Kamera**

3  **Ekran Paneli**

4  **Güç Anahtarı**

Güç anahtarı Eee PC'yi açmanızı ve kapamanızı, aynı zamanda STR'den dönüşü sağlar. Eee PC'yi açmak için anahtara bir kez basın, kapatmak için basılı tutun. Güç anahtarı yalnızca ekran paneli açıldığında çalışır.

 **Güç Göstergesi**

Güç göstergesi Eee PC açıldığında yanar ve Save-to-RAM (Bekleme) modundayken yavaş yavaş yanıp söner. Bu gösterge Eee PC kapatıldığında kapanır.

5  **Klavye**

Klavye, rahat yolalım (tuşların basılabildiği derinlik) ve her iki el için avuç içi rahatlığı sağlayan tuşlar içerir.



Klavye modele göre farklılık gösterir.

6  **Dokunma Alanı ve Düğmeler**

Dokunma alanı ve düğmeleri, masaüstü faresi ile aynı işlevleri gören bir işaret aygıtından oluşur.

7  **Durum Göstergeleri**

 **Güç Göstergesi**

Güç göstergesi Eee PC açıldığında yanar ve Save-to-RAM (Bekleme) modundayken yavaş yavaş yanıp söner. Bu gösterge Eee PC kapatıldığında kapanır.

### **Pil Şarj Göstergesi**

Pil şarj göstergesi (LED), aşağıdaki gibi pilin şarj durumunu gösterir:

#### **Açık**

	Adaptörüyle Birlikte	Adaptörsüz
Yüksek pil gücü (%95–%100)	Yeşil Açık	Kapalı
Orta düzeyde pil gücü (%11–%94)	Turuncu Açık	Kapalı
Düşük pil gücü (%0–%10)	Turuncu Yanıp Sönüyor	Turuncu Yanıp Sönüyor

#### **Kapalı / Bekleme Modu**

	Adaptörüyle Birlikte	Adaptörsüz
Yüksek pil gücü (%95–%100)	Yeşil Açık	Kapalı
Orta düzeyde pil gücü (%11–%94)	Turuncu Açık	Kapalı
Düşük pil gücü (%0–%10)	Turuncu Yanıp Sönüyor	Kapalı

### **Sabit disk sürücü (HDD) Göstergesi**

Sabit disk sürücü göstergesi, veriler disk sürücüsüne yazılırken veya buradan okunurken yanıp söner.

### **Kablosuz/Bluetooth Göstergesi**

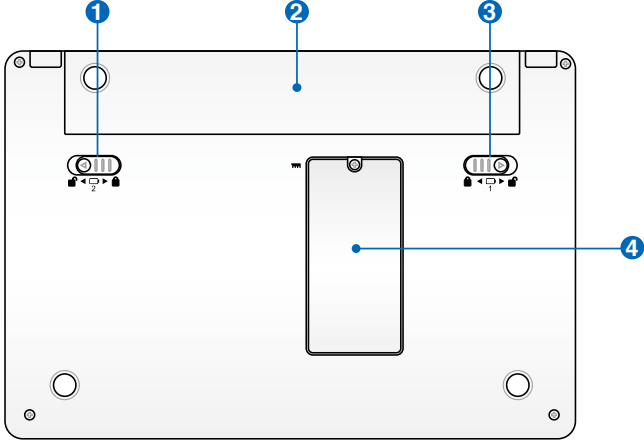
Bu yalnız yerleşik kablosuz LAN/Bluetooth (belirli modellerde) içeren modellerde geçerlidir. Yerleşik kablosuz LAN/Bluetooth etkinleştirildiğinde, bu gösterge yanar.

## Alt Kenar

Eee PC'nin bu tarafındaki bileşenleri belirlemek için aşağıdaki şekle başvurun.



Alt kenarın görünümü modele göre farklılık gösterebilir.



Eee PC'nin altı çok ısınabilir. Çalışıyorsa veya yakın zamanda çalıştırılmış ise, Eee PC'yi tutarken dikkatli olun. Şarj veya çalışma sırasında yüksek sıcaklıklarla karşılaşmak normaldir. **Hava akımını engelleyebilen yatak veya kanepeler gibi yumuşak yüzeylerin üzerinde KULLANMAYIN. SICAKLIKTAN KAYNAKLANACAK YARALANMALARI ÖNLEMEK İÇİN Eee PC'Yİ KUÇAĞINIZA VEYA VÜCUDUNUZUN DİĞER BÖLÜMLERİNE YERLEŞTİRMİYİN.**

### 1 **Pil Kilidi - Yaylı**

Yaylı pil kilidi pil takımını sabit tutar. Pil takımı yerleştirildiğinde otomatik olarak kilitlenir. Pil takımı çıkarılırken, bu yaylı kilit açık konumda tutulmalıdır.

### 2 **Pil Takımı**

Pil takımı AC güç kaynağına takıldığında otomatik olarak dolar ve AC gücü takılı değilken Eee PC için enerji sağlar. Bu, bir yerden başka bir yere hareket ettiğinizde Eee PC'yi kullanabilmenizi sağlar. Pil süresi kullanıma ve bu Eee PC'nin özelliklerine göre değişir. Pil takımı sökülemez ve tek bir birim halinde satın alınmalıdır.

### 3 **Pil Kilidi – Manuel**

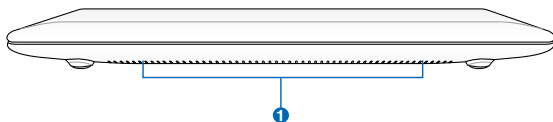
Manuel pil kilidi pil takımını sabit tutmak için kullanılır. Pil takımını yerleştirmek veya çıkarmak için manuel kilidi açık konuma getirin. Pil takımını yerleştirdikten sonra manuel kilidi kilitli konuma getirin.

### 4 **Bellek Yuvası**

Bellek modülü ayrılmış bir bölümde bulunur.

## Ön Taraf

Eee PC'nin bu tarafındaki bileşenleri tanımlamak için aşağıda yer alan diyagrama bakınız.

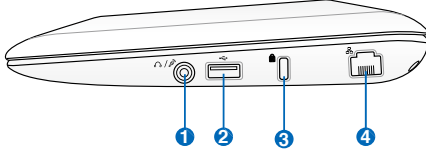


### 1 **Ses Hoparlör Sistemi**

Yerleşik stereo hoparlör sistemi sizin ilave bağlantılar ile sesleri duymanızı sağlar. Multimedya ses sistemi zengin, canlı ses (sonuçlar harici stereo kulaklıklar ya da hoparlörler ile artırılabilir) üreten bütünleşik dijital ses kontrolörleri özelliği sergilemektedir. Ses özellikleri yazılım kontrollüdür.

# Sağ Kenar

Eee PC'nin bu tarafındaki bileşenleri belirlemek için aşağıdaki şekle başvurun.



## 1 Kulaklık Çıkış Jakı / Mikrofon Giriş Bileşik Jakı

1/8" stereo kulaklık jakı (3,5mm), Eee PC'nin ses çıkış sinyalini amfili hoparlörlere veya kulaklıklara gönderir. Bu jakın kullanımı, yerleşik hoparlörleri otomatik olarak devre dışı bırakır. Jak aynı zamanda Skype, sesli anlatım veya basit ses kayıtları için kullanılan mikrofonları bağlamak için tasarlanmıştır.

## 2 USB Bağlantı Noktası (2.0/1.1)

USB (Evrensel Seri Veri Yolu) bağlantı noktası, 12Mbit/sn (USB 1.1) ile 480 Mbit/sn (USB 2.0) arasında bağlanan, klavye, işaret aygıtı, kamera ve depolama aygıtı gibi USB 2.0 veya USB 1.1 aygıtlarıyla uyumludur. USB, aynı zamanda hızlı değiştirme işlevini de destekler.

## 3 Kensington® Kilit Bağlantı Noktası

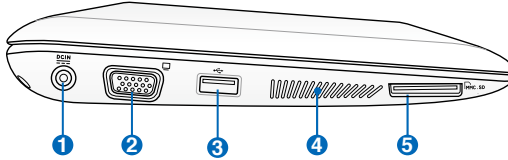
Kensington® kilit bağlantı noktası, Eee PC'nin Kensington® uyumlu güvenlik ürünleri kullanılarak sabitlenmesini sağlar. Bu güvenlik ürünleri genellikle metal bir kablo ve Eee PC'nin sabit bir nesneden çıkarılmasını önleyen bir kilit içerir.

## 4 LAN Bağlantı Noktası

Sekiz iğneli RJ-45 LAN bağlantı noktası (10/100M bit), yerel bir ağa bağlanmak için standart bir Ethernet kablosunu destekler. Yerleşik bağlayıcı, ilave adaptörlere gerek olmadan rahat kullanım sağlar.

# Sol Kenar

Eee PC'nin bu tarafındaki bileşenleri belirlemek için aşağıdaki şekle başvurun.



## 1 Güç (DC) Girişi

Sağlanan güç adaptörü, bu jakla birlikte kullanmak için, AC gücünü DC gücüne dönüştürür. Bu jak yoluyla sağlanan güç Eee PC'ye güç sağlar ve dahili pil takımını doldurur. Eee PC ve pil takımının hasar görmesini önlemek için, her zaman sağlanan güç adaptörünü kullanın.



KULLANIM SIRASINDA ILIK VEYA SICAK OLABİLİR. ADAPTÖRÜN ÜSTÜNÜN KAPALI OLMADIĞINDAN EMİN OLUN VE ADAPTÖRÜ BEDENİNİZDEN UZAK TUTUN.

## 2 Ekran (Monitör) Çıkışı

15 iğneli D-alt monitör bağlantı noktası, daha büyük harici bir ekranda görüntüleme için monitör veya projektör gibi standart VGA uyumlu bir aygıtı destekler.

## 3 USB Bağlantı Noktası (2.0/1.1)

## 4 Havalandırma Pervaneleri

Havalandırma pervaneleri, Eee PC'ye soğuk hava girmesini ve sıcak havanın çıkışını sağlar.



Kağıt, giysi, kablo veya diğer nesnelerin havalandırma pervanelerini engellemediğinden emin olun; aksi takdirde aşırı ısınma meydana gelebilir.

## 5 Bellek Kartı Yuvası

Yerleşik bellek kartı okuyucusu, SD/SDHC/MMC kartlarını okuyabilir.

# Klavye Kullanımı

## Özel İşlev Tuşları

Aşağıda, Eee PC'nin klavyesinde bulunan renkli kısayol tuşları tanımlanmaktadır. Renkli komutlara yalnızca, renkli komut içeren bir tuşa basarken işlev tuşuna basılı tutularak erişilebilir. Bazı işlev simgeleri etkinleştirildikten sonra OS görev çubuğunda belirir.



**Z Simgesi (F1):** Eee PC'yi bekleme moduna alır (Save-to-RAM).



**Radyo Kulesi (F2):** Ekran göstergesiyle birlikte dahili kablosuz yerel ağı açar veya **kapatır**. **Etkinleştirildiğinde**, ilgili kablosuz gösterge yanar.



**Dokunma Alanı (F3):** Dokunma alanını AÇAR/KAPATIR.



**Çözünürlük Seçimi (F4):** Ekran çözünürlüğünü ayarlar.



**Işık Azaltma Simgesi (F5):** Ekranın parlaklığını azaltır.



**Işık Artırma Simgesi (F6):** Ekranın parlaklığını artırır.



**Çarpı İşaretli Ekran Simgesi (F7):** Ekran arka ışığını kapatır.



**LCD/Monitör Simgeleri (F8):** Eee PC'nin LCD ekranıyla harici monitor arasında geçiş yapar.



**Görev Yöneticisi Simgesi (F9):** Uygulama sürecini görüntülemek için Windows Görev Yöneticisi'ni başlatır veya uygulamaları sonlandırır.



**Çarpı İşaretli Hoparlör Simgesi (F10):** Hoparlörü kapatır.



**Hoparlör Aşağı Simgesi (F11):** Hoparlör sesini azaltır.



**Hoparlör Yukarı Simgesi (F12):** Hoparlör sesini artırır.



**Süper Hibrid Motoru (Fn+Boşluk Çubuğu):** Çeşitli güç tasarrufu modları arasında geçiş yapar. Seçilen mod ekranda görüntülenir.



**Num Lk (Ekle):** Sayısal tuş takımını (sayı kilidi) açar ve kapatır. Sayı girmek için klavyenin daha geniş bir bölümünün kullanılmasını sağlar.



**Scr Lk (Delete):** "Scroll Lock" özelliğini açar ve kapatır.

Hücre navigasyonu için klavyenin daha geniş bir bölümünün kullanılmasını sağlar.



**Pg Up (↑):** Belgeyi veya web tarayıcısını yukarı kaydırmak için basın.



**Pg Dn (↓):** Belgeyi veya web tarayıcısını aşağı kaydırmak için basın.



**Home (←):** İmleci satır başına getirmek için basın.



**End (→):** İmleci satırın sonuna getirmek için basın.



**Ev Simgesi:** Ana menüye döner.



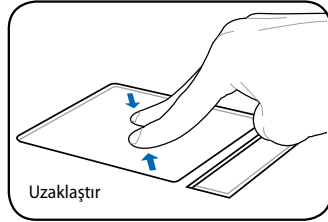
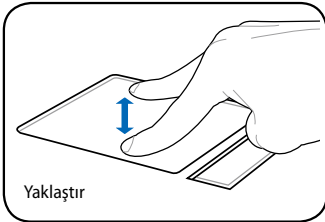
**İmleç simgesi içeren menü :** Bir nesneye fare veya dokunma alanı ile sağ tıklatıldığında, özellikler menüsünü ve eşdeğerini etkinleştirir.

# Dokunma Alanının Kullanımı

## Çok parmaklı hareket girişi (belirli modellerde)

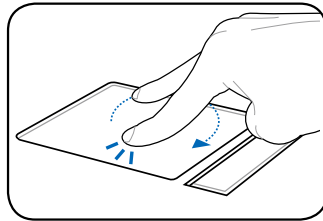
Parmak hareketi	Uygulamalar
Çift parmaklı yakınlaştırma/uzaklaştırma	Adobe reader, Windows Photo Viewer
Çift parmakla döndürme	Adobe reader, Windows Photo Viewer
Yukarı/aşağı veya sola/sağa iki parmakla kaydırma	Adobe reader, MS Word, MS Excel
Üç parmakla sayfada yukarı/aşağı ilerleme	Adobe reader, MS Word, MS Excel

**Çift parmaklı yakınlaştırma/uzaklaştırma** - Yakınlaştırma veya uzaklaştırma için iki parmağı ayrı veya birlikte hareket ettirme. Bu, fotoğrafları görüntülemek veya belgeleri okumak için uygundur.

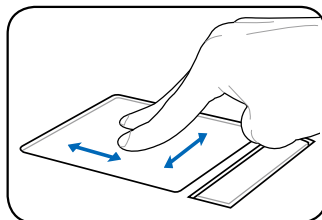


### İki parmakla döndürme-

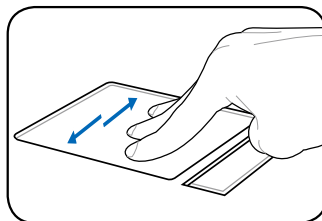
Parmaklarınızdan birini dokunma alanının üzerinde sabitleyip görüntülediğiniz fotoğraf veya belgeyi döndürmek için diğeriyle bir yay çizin. İhtiyaçlarınıza uygun olarak saat yönünde veya saat yönünün tersinde döndürme yapabilirsiniz.



**Yukarı/aşağı veya sola/sağa iki parmakla kaydırma-** Bir pencereyi yukarı/aşağı ya da sola/sağa kaydırmak için dokunma alanının üzerinde iki parmağınızın ucuyla yukarı/aşağı veya sola/sağa kaydırma yapın. Ekran pencerenizde birden fazla alt pencere varsa, kaydırma yapmadan önce imleci o bölmenin üzerine getirin.



**Üç parmakla sayfada yukarı/aşağı ilerleme-** Sayfaları hızla ilerletmek üzere dokunma alanının üzerinde yatay olarak ilerlemek için üç parmağınızı kullanın. Bir sonraki sayfayı görüntülemek için soldan sağa veya önceki sayfalara dönmek için sağdan sola hızla dokununuz.



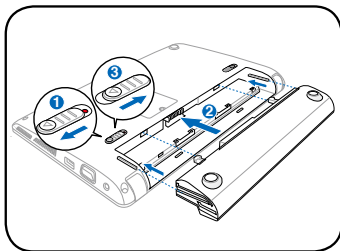
**Eee PC'nizi Açma**  
**İlk Başlatma**  
**Masaüstü Bilgisayar**  
**Ağ Bağlantısı**

**Başlarken** 2

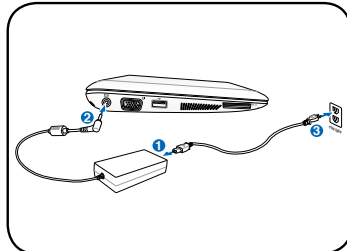
# Eee PC'nizi Açma

Aşağıdakiler, Eee PC'nizin kullanımıyla ilgili kısa talimatlardır. Ayrıntılı bilgi için kılavuzun tamamını okuyun.

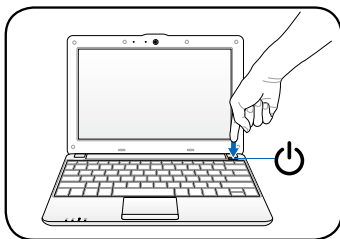
## 1. Pil takımını yerleştirin



## 2. AC güç adaptörünü takın



## 3. Eee PC'yi açın



Eee PC'yi açmak için farklı bir adaptör kullanırsanız ürün zarar görebilir. Kusurlu AC-DC adaptörleriyle hem pil takımınız, hem Eee PC'niz zarar görebilir.



- Ekran panelini açtığınızda masaya kadar zorlamayın, aksi takdirde menteşeler kırılabilir. Eee PC'yi asla ekran panelinden tutup kaldırmayın!
- Yalnız bu Eee PC ile birlikte verilen veya üretici ya da satıcı tarafından bu modelle birlikte kullanımı özel olarak onaylanmış pil takımlarını ve güç adaptörlerini kullanın; aksi takdirde Eee PC zarar görebilir. Duvardan çıkış açıklığı ve adaptör aralarında giriş voltajı sınırı 100V~240V şeklindedir.
- Eee PC açıkken kesinlikle pil takımını çıkarmayı denemeyin, bu işlem çalıştığınız verilerin kaybolmasına neden olabilir.



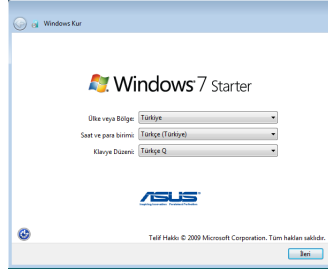
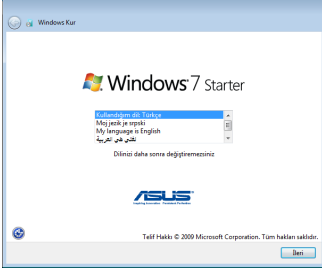
Pil ömrünü uzatmak için, ilk kullanımdan önce ve her bittiğinde pili tam olarak şarj etmeyi unutmayın.

# İlk Başlatma

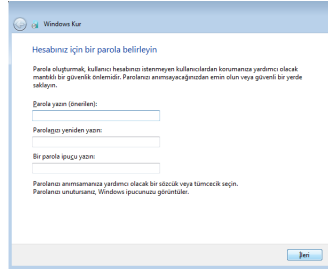
Eee PC'nizi ilk kez çalıştırdığınızda, İlk Windows sihirbazı otomatik olarak başlar ve tercihlerinizi ve bazı temel bilgileri ayaralamanız için size rehberlik eder.

Başlangıç işlemlerini tamamlamak için sihirbazın yönergelerini izleyin.

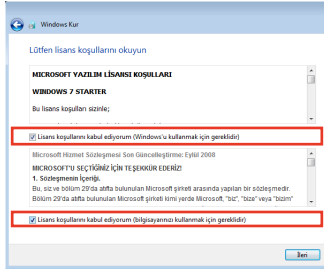
1. Kullandığınız dili seçin. Devam etmek için **İleri**'yi tıklayın.
2. Bulunduğunuz bölgeyi, zaman dilimini ve kullandığınız klavye tipini belirterek sistem ayarlarınızı seçin. Devam etmek için **İleri**'yi tıklayın.



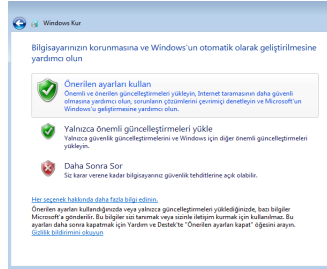
3. Kullanıcı hesap adınızı ve bilgisayar adını girerek devam etmek için **İleri** düğmesini tıklayın.
4. İsterseniz, kullanıcı hesabınız için bir parola belirleyin. Devam etmek için **İleri**'yi tıklayın.



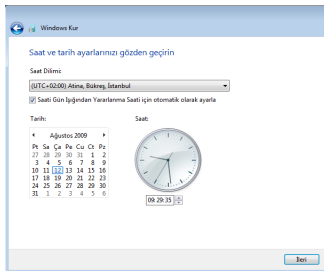
5. Son kullanıcı lisans sözleşmesini okuyun ve **Lisans koşullarını kabul ediyorum** yazısının önündeki iki kutuyu işaretleyin. Devam etmek için **İleri**'yi tıklayın.



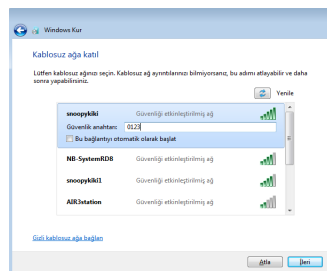
6. En son önemli güncelleştirmeleri almak için **Önerilen ayarları kullan** öğesini tıklayın.



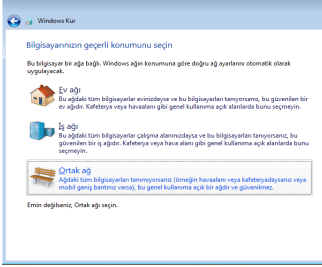
7. **Bulunduğunuz zaman** dilimini ve yerel tarih ve saatinizi belirtin. Devam etmek için **İleri**'yi tıklayın.



8. **Kablosuz bir ağ seçerek** devam etmek için **İleri** düğmesini veya kablosuz bağlantıyı daha sonra ayarlamak için **Atla** düğmesini seçin.



9. Ağ konumunu seçin. Devam etmek için **İleri**'yi tıklayın.



10. Başlatma tamamlanmıştır.



## Masaüstü Bilgisayar


Masaüstünde birden fazla kısayol bulunmaktadır. İlgili uygulamaları başlatmak için bunları çift tıklayın ve belirtilen klasörleri girin. Bazı uygulamalar OS görev çubuğunda simge durumuna geçer.





Gerçek Masaüstü ekranı, farklı modellere göre değişiklik gösterebilir.

# Ağ Bağlantısı

## Kablosuz ağ bağlantısını yapılandırma


1. Windows® Bildirim alanındaki turuncu yıldız işaretli kablosuz ağ simgesini  tıklattın.

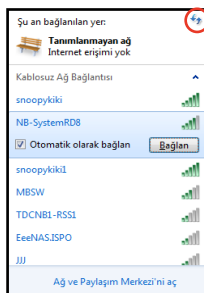



Kablosuz bağlantı görev çubuğunda görüntülenmezse, kablosuz ağ bağlantısını yapılandırmadan önce  +  (<Fn> + <F2>) tuşlarına basarak kablosuz LAN işlevini etkinleştirin.

2. Listeden bağlanmak istediğiniz kablosuz erişim noktasını seçin ve bağlantıyı oluşturmak için **Bağlan**'ı tıklattın.




İstediğiniz erişim noktasını bulamazsanız, listeyi yenilemek ve listeye yeniden bakmak için sağ üst köşedeki **Yenile** simgesini  tıklattın.



3. Bağlanırken parola girmeniz gerekebilir.
4. Bağlantı kurulduktan sonra listede gösterilir.
5. Bildirim alanında kablosuz ağ simgesini  görebilirsiniz.




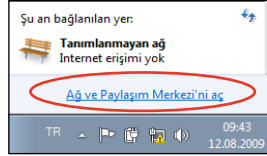
WLAN işlevini devre dışı bırakmak için <Fn> + <F2> tuşlarına basarsanız, çarpı işaretli kablosuz ağ simgesi  belirir.

# Yerel Ağ Bağlantısı

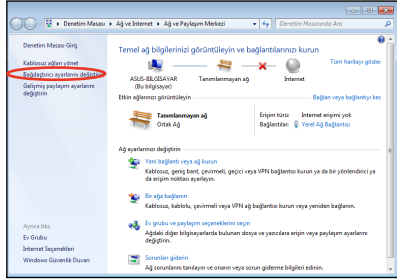
Kablolu bir ağ kurmak için, aşağıdaki talimatları izleyin:

## Dinamik IP kullanma / PPPoE ağ bağlantısı:

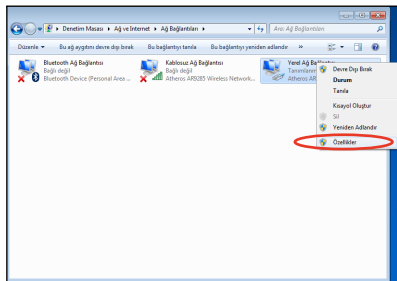
1. Windows® görev çubuğundaki sarı uyarı üçgeni olan ağ simgesini  tıklatın ve **Ağ ve Paylaşım Merkezi**'ni aç'lı seçin.



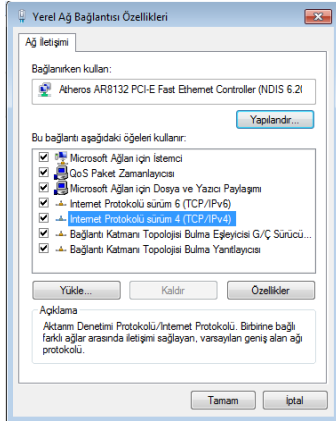
2. Soldaki mavi bölmede **Bağdaştırıcı ayarlarını değiştir** öğesini tıklatın.



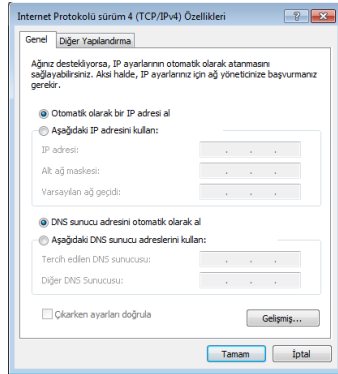
3. **Yerel Ağ Bağlantısı**'nı sağ tıklatın ve **Özellikler**.



4. **İnternet Protokolü sürüm 4 (TCP/IPv4)** ögesini vurgulayın ve **Özellikler'i** tıklayın.

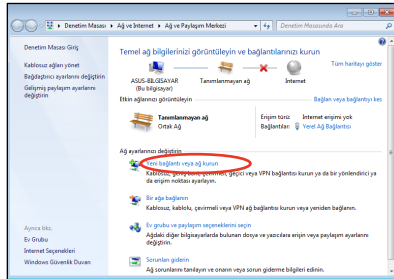


5. İlk seçenek olan **Otomatik olarak bir IP adresi al** seçeneğini işaretleyin ve **TAMAM'ı** tıklayın.

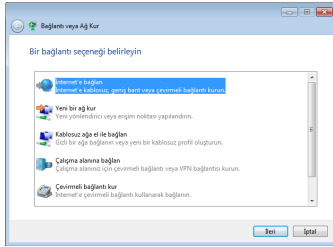


**(PPPoE kullanıyorsanız aşağıdaki adımları tekrarlayın)**

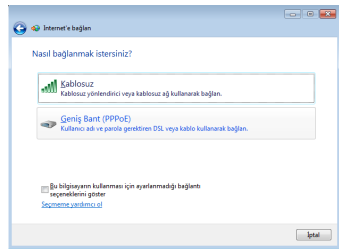
6. **Ağ ve Paylaşım Merkezi** kısmına dönerek **Yeni bir bağlantı veya ağ oluştur** ögesini tıklayın.



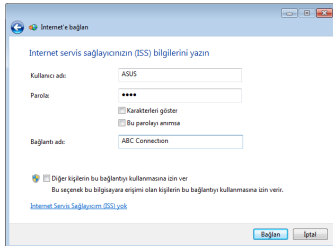
7. **İnternet'e Bağlan'ı** seçip **İleri**yi tıklayın.



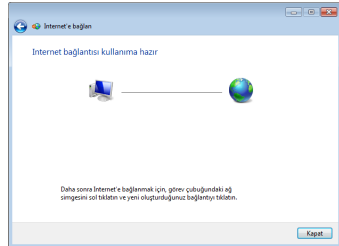
8. **Geniş bant (PPPoE)** seçeneğini işaretleyip **İleri** düğmesini tıklayın.



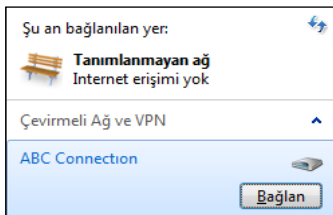
9. Kullanıcı adınızı, Parolanızı ve Bağlantı adınızı girin. **Bağlan** düğmesini tıklayın.



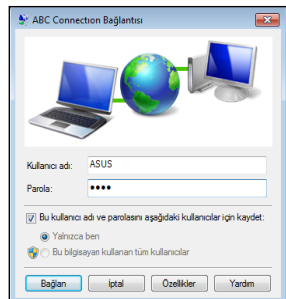
10. Yapılandırmayı tamamlamak için **Kapat** düğmesini tıklayın.



11. Görev çubuğundaki ağ simgesini ve oluşturduğunuz bağlantıyı tıklayın.

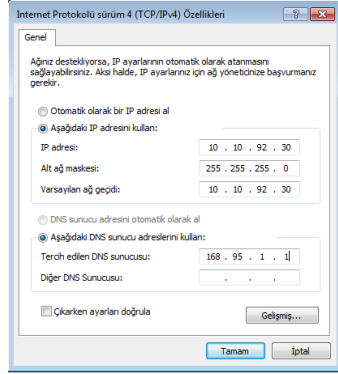


12. Kullanıcı adınızı ve parolanızı girin. İnternet'e bağlanmak için **Bağlan'ı** tıklayın.



## Statik IP kullanma:

1. Statik IP ağ yapılandırmasını başlatmak için 1~4 arasındaki dinamik IP kullanma adımlarını tekrarlayın.
2. İkinci seçenek olan **Aşağıdaki IP adresini kullan**'ı seçin.
3. Hizmet sağlayıcınızdan öğreneceğiniz IP adresini, Alt ağ maskesini ve Ağ Geçidini girin.
4. Gerekirse, tercih edilen DNS Sunucusu adresini ve alternatif adresi girin.
5. Gerekli tüm değerleri girdikten sonra, ağ bağlantısını oluşturmak için **Tamam**'ı tıklayın.



Ağa bağlanırken sorun yaşarsanız Internet Servis Sağlayıcınıza (ISP) başvurun.

## Web sayfalarını tarama

Ağ kurulumunu tamamladıktan sonra, masaüstünde **Internet Explorer** ögesini tıklayın ve nette sörf yapmaya başlayın.



En son bilgileri almak için Eee PC ana sayfamızı (<http://eeepc.asus.com>) ziyaret edin ve Eee PC'niz için tam hizmet almak üzere <http://vip.asus.com> adresinden kayıt olun.

**ASUS Update**

**Bluetooth Bağlantısı (belirli modellerde)**

**Süper Hibrid Motoru**

**Eee Docking**

**Boingo**

**Inspirus Desktop (belirli modellerde)**

**Eee PC'yi Kullanma**

3

# ASUS Update

ASUS Update, Eee PC BIOS'u Windows® ortamında yönetmenizi, kaydetmenizi ve güncelleştirmenizi sağlayan bir uygulamadır. ASUS Update uygulaması aşağıdakileri gerçekleştirmenizi sağlar:

- Geçerli BIOS dosyasını kaydetme
- Internet'ten en son BIOS dosyasını yükleme
- BIOS'u güncelleştirilmiş bir BIOS dosyasını kullanarak güncelleştirme
- BIOS'u doğrudan Internet üzerinden güncelleştirme ve
- BIOS sürüm bilgilerini görüntüleme.

Bu uygulama Eee PC'nize önceden yüklenmiştir.

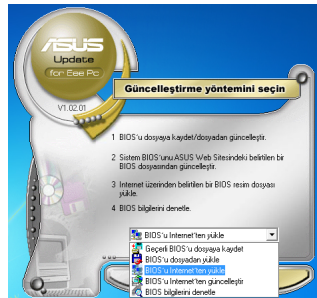
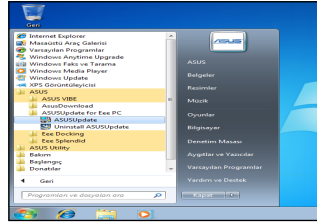


ASUS Update bir ağ veya Internet Servis Sağlayıcı (ISP) tarafından sağlanan bir Internet bağlantısı gerektirir.

## BIOS'u Internet üzerinden güncelleştirme

BIOS'u Internet üzerinden güncelleştirmek için:

1. ASUS Update uygulamasını Windows® masaüstünden başlatmak için **Başlat > Tüm Programlar > ASUS > Eee PC için ASUSUpdate > ASUSUpdate** öğelerini tıklayın. ASUS Update ana penceresi görüntülenir.
2. Açılan menüden **BIOS'u Internet'ten yükle** öğesini seçip sonra **İleri'** yi tıklayın.



3. Ağ trafiğini önlemek için, size en yakın ASUS FTP sitesini seçin veya **Otomatik Seç'i** tıklayın. **İleri**'yi tıklayın.



4. FTP sitesinden istediğiniz BIOS sürümünü seçin ve **İleri**'yi tıklayın.

5. Güncelleştirme işlemini tamamlamak için ekran yönergelerini izleyin.

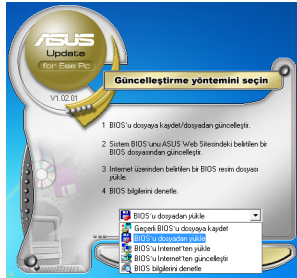


ASUS Update uygulaması kendini Internet üzerinden güncelleştirme özelliğine sahiptir. Tüm özelliklerini kullanabilmek için yardımcı programı her zaman güncelleyin.

## BIOS'u BIOS dosyası kullanarak güncelleştirme

BIOS'u BIOS dosyası kullanarak güncelleştirmek için:

1. ASUS Update uygulamasını Windows® masaüstünden başlatmak için **Başlat > Programlar > ASUS > EeePC için ASUSUpdate > ASUSUpdate** öğelerini tıklayın. ASUS Update ana penceresi görüntülenir.
2. Açılan menüden **BIOS'u dosyadan yükleye**'yi seçip sonra, **İleri**'yi tıklayın.



3. **Aç** penceresinden BIOS dosyasını bulun ve **Aç**'ı tıklayın.
4. Güncelleştirme işlemini tamamlamak için ekran yönergelerini izleyin.

# Bluetooth Bağlantısı (belirli modellerde)



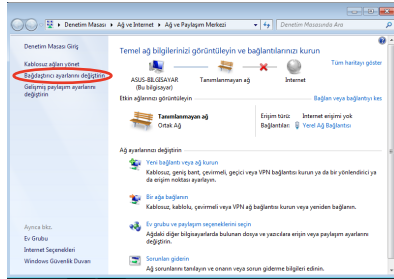
Bu cihaz FCC ID: TLZ-BT253 ve IC ID:6100A-AWBT253 içerir.

Bluetooth teknolojisi, Bluetooth'u açık cihazları bağlamak için kablo ihtiyacını ortadan kaldırmaktadır. Bluetooth'u açık cihazlara örnek olarak Dizüstü Bilgisayarlar, Masaüstü Bilgisayarlar, cep telefonları ve PDA'lar verilebilir.

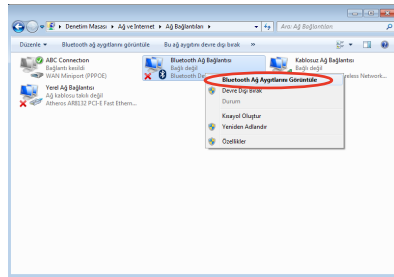
Bluetooth'u etkin bir cihaza bağlanmak için

1. **Bluetooth Açık** veya **WLAN & Bluetooth Açık** görülene kadar <Fn> + <F2> tuşlarına tekrar tekrar basın.

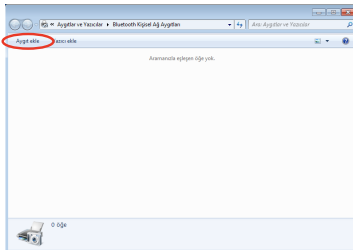
2. **Denetim Masası** bölümünden **Ağ ve İnternet > Ağ ve Paylaşım Merkezi** öğelerini tıklayıp, soldaki mavi bölmeden **Bağdaştırıcı ayarlarını değiştir** öğesini tıklayın.



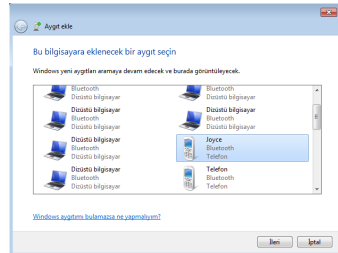
3. **Bluetooth Ağ Bağlantısı** öğesine sağ tıklayıp **Bluetooth Ağ Aygıtlarını Görüntüle** seçeneğini işaretleyin.



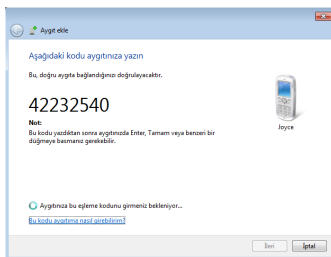
4. Yeni aygıtları aramak için **Yeni cihaz ekle** düğmesini tıklayın.



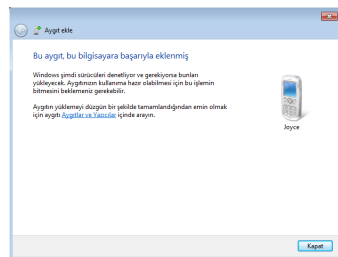
- Listeden Bluetooth özelliği etkin olan bir aygıt seçip **İleri** düğmesini tıklatın.



6. Aygıtınıza Bluetooth güvenlik kodunu girin ve eşleşmeyi başlatın.



7. Eşleşen bağlantı başarıyla oluşturulmuştur. Ayarları tamamlamak için **Kapat** düğmesini tıklayın.

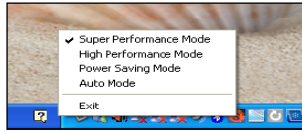


## Süper Hibrid Motoru

Süper Hibrid Motoru farklı güç modları sunar. Atanan kısayol tuşu çeşitli güç tasarrufu modları arasında geçiş sağlar. Güç tasarrufu modları, performans ve pil ömrünü maksimuma çıkarmak için Eee PC'nizin pek çok yönünü denetler. Güç adaptörünü kullandığınızda veya kaldırdığınızda, sistem AC modu ve pil modu arasında geçiş yapar. Seçilen mod ekranda görüntülenir.

Güç modunu değiştirmek için

- Güç modları arasında geçiş yapmak için **<Fn> + <Boşluk Çubuğu>** tuşlarına tekrar tekrar basın.
- Bildirim alanındaki Süper Hibrid Motoru simgesini sağ tıklayıp tercih edilen güç modunu seçin.



## Süper Hibrid Motoru Modları



Power Saving



High Performance



Super Performance



**Otomatik Yüksek Performans** ve **Otomatik Güç Tasarrufu** modu yalnız güç adaptörü takılırken veya çıkarılırken kullanılabilir.



Auto Power-Saving



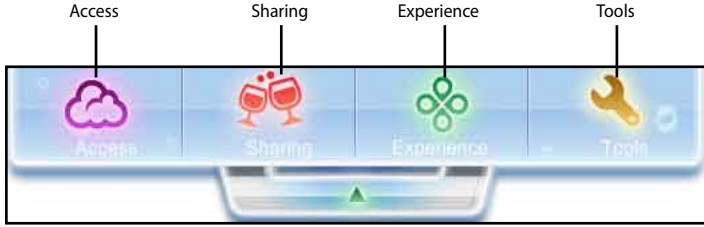
Auto High-Performance



Harici monitörünüz 1024 x 768 piksel veya üzeri bir çözünürlükte **Güç Tasarrufu** modunda anormal çalışıyorsa, ekran modunu **Yalnız LCD** veya **LCD + CRT Klon** olarak değiştirmek ve güç modunu **Yüksek Performans** veya **Süper Performans** olarak ayarlamak için tekrar tekrar **<Fn> + <F5>** tuşlarına basın.

## Eee Docking

Eee Docking'de çok sayıda kullanışlı işlev bulunur. Eee Docking araç çubuğu masaüstündedir.



- Eee Docking üzerindeki uygulamalar modele göre değişebilir.
- Eee Docking üzerindeki uygulamaların adları, önceden bildirilmeksizin değiştirilebilir.

### Access



### ASUS @Vibe

ASUS @Vibe, Radyo, Canlı TV ve Oyunlar, vb. dahil çevrimiçi eğlence içeriklerinin keyfini çıkarmanızı sağlar.



ASUS @Vibe hizmeti içerikleri her bölge için farklılık gösterir.

### Game Park (Oyun Parkı)

Game Park (Oyun Parkı)'ta çok sayıda ilginç oyun bulunur.

### ASUS AP Bank

ASUS AP Bank, çeşitli çevrimiçi yazılım uygulamaları ve multimedya keyfi sunar.

## ASUS WebStorage

Eee PC kullanıcıları ücretsiz çevrimiçi depolama hizmetinden yararlanabilir. İnternet bağlantısı olan her yerden, dilediğiniz zaman dosyalarınıza erişebilirsiniz ve onları paylaşabilirsiniz. ASUS WebStorage yardım dosyasına yalnızca Eee PC'niz İnternete bağlı olduğunda erişilebilir.

## Sharing



## YouCam / E-Cam

YouCam / E-Cam web kameranız için ilginç efektler ve faydalı eklentiler sağlar.

## Syncables (Senkronizasyon) (belirli modellerde)

Bu uygulama Eee PC'niz ve diğer dizüstü bilgisayar/masaüstü bilgisayarlar arasında e-postalar, tarayıcı, sık kullanılanlar, anlık ileti geçmişi gibi uygulamalardaki verilerinizi düzenlemek ya da taşımak için kolay bir yol sunmaktadır.

## Experience



## Eee Splendid

Eee Splendid, Eee PC'nizin ekranının karşıtlık, parlaklık, cilt tonu ve renk doygunluğu yönünden, bağımsız bir şekilde kırmızı, yeşil ve mavi olarak geliştirilmesine yardımcı olur.

## Tools

### Live Update

Live Update çevrimiçi güncellemeleri kontrol ederek Eee PC'nizi güncel tutar.

### Font Resizer (Yazı Tipi Boyutu)

Font Resizer (Yazı Tipi Boyutu) Eee PC ekranınızdaki yazıtipi/metin boyutunu ayarlamanızı sağlar.

### LocaleMe (belirli modellerde)

LocaleMe tüm dünyada çoklu kategorilere göre sokak veya şirketler için kolay arama sunan bir web haritalama servisi uygulamasıdır.

### Docking Setting (Docking Ayarı)

Docking Ayarı, Eee Docking araç çubuğunun görünümünü ve konumunu yapılandırmanızı sağlar.

### Boingo (belirli modellerde)

Boingo yardımcı programı ile özel bir fiyat karşılığında global Wi-Fi hizmetlerine kolayca erişebilmenizi sağlar. Havaalanları, oteller, kafeler ve restoranlar da dahil olmak üzere dünya çapındaki 100.000'den fazla etkin noktada tek bir hesap kullanabilirsiniz.

# Inspirus Desktop (belirli modellerde)

Eee PC'de, çocuğunuzu uygunsuz web içeriği ve uygulamalardan korumanıza yardımcı olması için bir çocuk güvenliği hesabı oluşturmanızı sağlayan çocuk dostu Inspirus Desktop yardımcı programı bulunmaktadır. Çocuklarınızın kullanabileceği ve kullanamayacağı programlar ve çevrimiçi olduklarında güvenli bir ortam dahil bu Eee PC'yi çocuklarınızın nasıl kullanmalarını istediğinizi yapılandırmanızı sağlar.



Servis ve destek için, <http://support.asus.com> adresindeki çok dilli web sitemizi ziyaret edin.

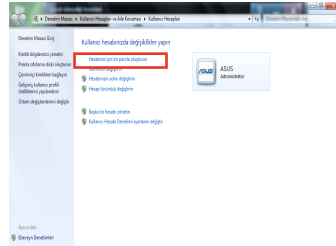
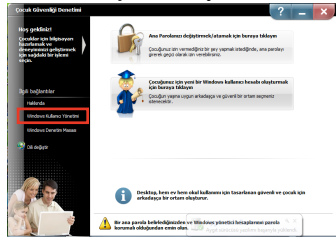
## Çocuk Güvenliği Denetimini Ayarlama

Inspirus Desktop'u kullanmadan önce, **Çocuk Güvenli**

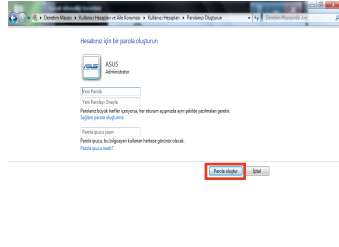
**ği Denetimi**'ni kullanarak bir çocuk hesabı oluşturmanız gerekir. Ayrıca, çocukların bilgisayarın tüm işlevlerine erişmesini yasaklamak için bir yönetici parolası ayarlamanız gerekir.

Bir yönetici parolası ayarlamak ve çocuk hesabı oluşturmak için

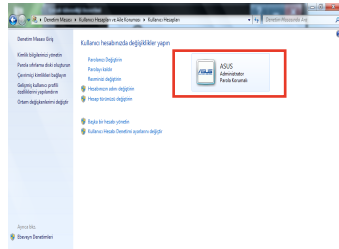
1. **Başlat > Tüm Programlar > Çocuk Güvenliği Denetimi**'ne tıklayın.
2. Yönetici parolasını ayarlamak için sol bölmedeki **Windows Kullanıcı Yönetimi**'ne tıklayın.
3. **Hesabınız için bir parola oluşturun**'a tıklayın.



4. Hesabınız için bir parola girin ve bu parolayı onaylamak için tekrar girin. **Parola oluşturun** tıklayın.



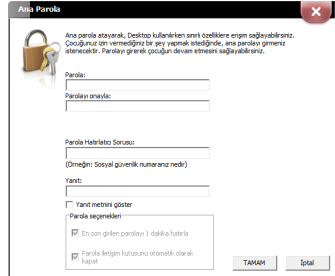
5. **Bilgisayar yöneticisi** korunan parolayı gösterir.



6. **Kullanıcı Hesabı** penceresini kapatın ve **Çocuk Güvenliği Denetimi** penceresinde **Ana Parolanızı değiştirmek/ atamak için buraya tıklayın** öğesine tıklayın.



7. İstedığınız ana parolayı **Parola** alanına girin ve bu parolayı **Parola onayla** alanına tekrar girin. Devam etmek için **Tamam**'a tıklayın.

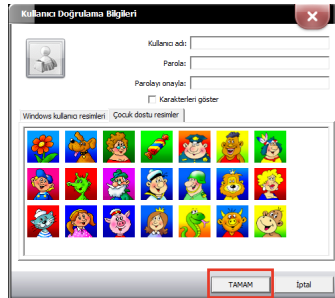


- **Parola Hatırlatma Sorusu** isteğe bağlıdır. Parolanızı unutursanız doğru parolayı size vermeye yarar.
- Çocuk Güvenliği Denetimi'ne erişmenizi sağlayan Ana Parola sistemi yöneticisi parolasından farklı bir işleve sahiptir. Bu iki parola aynı ayarlanabilir.

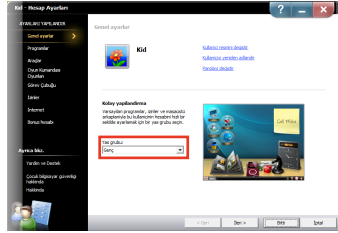
8. **Çocuğunuz için yeni bir Windows kullanıcı hesabı oluşturmak için buraya tıklayın**'a tıklayın.



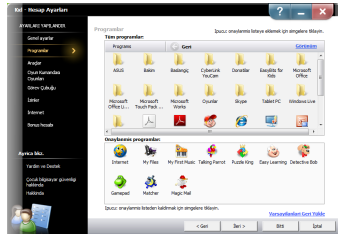
9. Çocuğunuzun hesabı için bir kullanıcı adı ve parola girin ve hesap için bir resim seçin. Devam etmek için **Tamam**'a tıklayın.



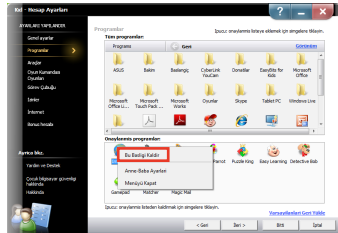
10. **Hesap Ayarları** penceresinde, çocuğun hesabını varsayılan programlar, izinler ve masaüstü arka planla hızlı bir şekilde ayarlamak için bir yaş grubu seçerek **Kolay yapılandırma**'yı kullanın ve **Son'a** tıklayın. Veya, **İleri**'ye tıklayarak adım adım hesap ayarı yapabilirsiniz.



11. **Onaylanan programlar** alanına eklemek için **Tüm Programlar** alanından istediğiniz bir programa tıklayın.

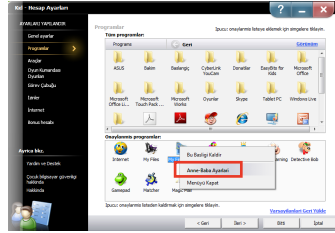


**Onaylanan programlar** alanında istenmeyen bir programa tıklayın ve programı kaldırmak için **Bu Başlığı Kaldır**'ı seçin.

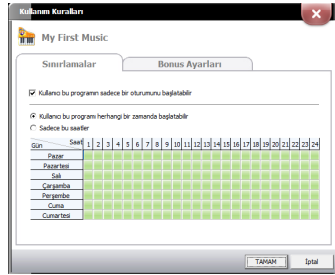


İstedığınız zaman onaylı listeye program ekleyebilir veya kaldırabilirsiniz.

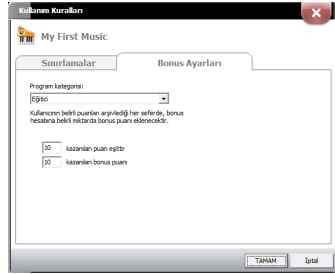
**Kısıtlamalar ve Bonus Ayarları** dahil program kullanım kurallarını ayarlamak için **Onaylanan Programlar** alanından bir program ve **Ebeveyn Ayarları'nı** seçin.



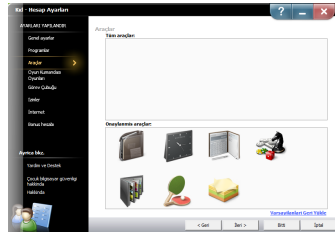
**Kullanım Kuralları** penceresinin **Kısıtlamalar** sekmesinde, uygulama kullanım ilkesini uygulamak istediğiniz belirli bir gün ve saati işaretleyebilirsiniz.



**Kullanım Kuralları** penceresinin **Bonus Ayarları** sekmesinde, çocuğunuzun belirli programları kullanmasını özendirmek için program kategorisini sınıflandırabilir ve program bonusu ayarlayabilirsiniz.

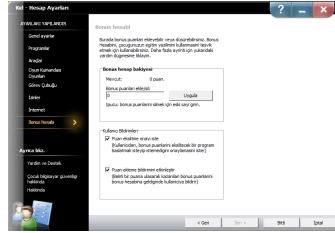


- Inspirus Desktop'da gösterilecek araçları seçin. **İleri**'ye tıklayın.





17. Çocuğunuza eğitim yazılımlarını kullanmayı özendirmek için bonus puanı kurallarını ayarlayın. Çocuk hesabı ayarlarını sonlandırmak için **Son'a** tıklayın.



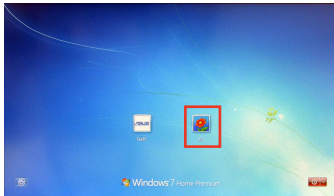
18. Çocuk Güvenliği Denetimi'nden çıkmak için sağ üst köşedeki "X" simgesine tıklayın. Ayrıca, istediğiniz zaman ayarları değiştirmek için mevcut bir çocuk hesabına tıklayabilirsiniz.



## Inspirus Desktop'ta Oturum Açma

Inspirus Desktop'ı kullanmak için Windows Başlangıcı sırasında daha önce oluşturduğunuz çocuk hesabında oturum açın.

1. Windows Başlangıcı sırasında çocuk hesabı simgesine tıklayın.
2. Hesap parolasını (varsa) girin.



# Inspirus Desktop'u Kullanma

## Masaüstü



- |   |                      |   |
|---|----------------------|---|
| 1 | Tüm Programlar       | Kullanılabilir tüm programlar             |
| 2 | Kişiselleştirme      | Masaüstünüzü kişiselleştirir              |
| 3 | Dosyalar ve Belgeler | Dosyalarınızı gösterir                    |
| 4 | Araçlar              | Faydalı küçük araçlar                     |
| 5 | Başlat Düğmesi       | Eee PC'yi kapatır veya yeniden başlatır   |
| 6 | Masaüstü Düğmesi     | Masaüstünü gösterir veya programları açar |

## Tüm Programlar

Sık kullandığınız programları masaüstüne ekleyebilir ya da programları burada açabilirsiniz.



## Kişiselleştirme

### Masaüstü Teması

Masaüstü temasını istediğiniz gibi değiştirin.



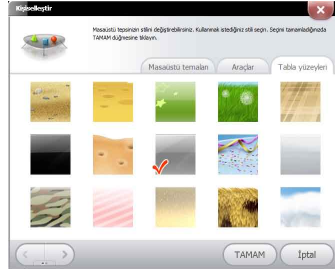
### Araçlar

Kullanmak istediğiniz araçları seçin ve masaüstüne yerleştirin.



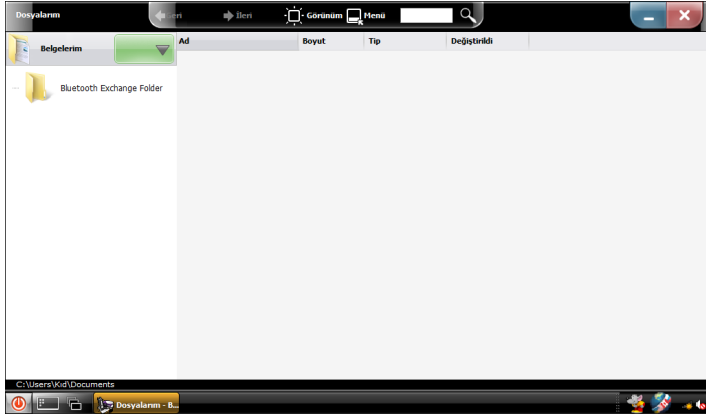
### Tepsiler

Masaüstü tepsiyi stilinizi seçin.



## Dosyalar ve Belgeler

Tüm dosyalarınızı burada görebilirsiniz. Dosyalar **Ad**, **Boyut**, **Tür** ve **Değiştirildi**'ye göre sıralandığında istediğiniz dosyayı kolaylıkla bulabilirsiniz. Ya da, dosya adını ara kutusuna girip doğrudan arayın.



## Sistem Yöneticisi

Sistem Yöneticisi, Eee PC ve üzerinde çalışan programları yönetmenizi sağlar. Ayrıca, o anki sistem kaynaklarını da gösterir.





**Sistem Kurtarma**

**Boot Booster**

**Sistem Kurtarma** 4

# Sistem Kurtarma



USB flash diskten, harici optik sürücüden veya gizli bölümden sistem kurtarma işlemi gerçekleştirmeden önce BIOS ayarından **Boot Booster** özelliğini devre dışı bırakın.



Kurtarma işleminin başarısız olmasını önlemek için F9 kurtarmayı kullanmadan önce Eee PC'nizi AC güç adaptörünüze bağlayın.

## Kurtarma Bölümünü Kullanma (F9 Kurtarma)

1. Sistem açılırken <F9> tuşuna basın.

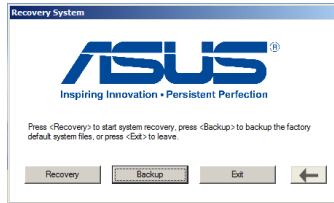


Önyükleme sırasında bir kez <F9> tuşuna bastığınızdan emin olun.

2. Dilinizi seçin ve devam etmek için → tıklayın.



3. Sistem kurtarma işlemini başlatmak için **Sistem Kurtarma** iletişim kutusunda **Kurtar** ögesini tıklayın.



4. Sistem kurtarma işlemini otomatik olarak başlatır; kurtarma işlemini tamamlamak için ekrandaki yönergeleri izleyin.

## Kurtarma dosyalarını yedekleyin

1. Önceki bölümdeki adım 1—2'yi tekrarlayın.
2. Bir USB depolama aygıtını Eee PC'nize bağlayın ve kurtarma dosyalarını yedeklemeyi başlatmak için **Recovery System** (Sistem Kurtarma) iletişim penceresinden **Backup** (Yedekleme)'ye tıklayın.



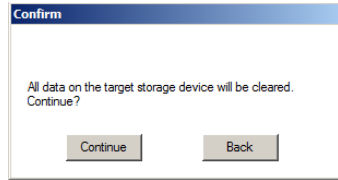
- Bağlanan USB depolama aygıtının kapasitesi 16GB'dan büyük olmamalıdır.
- Bellek kartları bu işlem için desteklenmemektedir.
- Eee PC'nize sistem kurtarma yedeklemesi için USB depolama aygıtı bağlamadıysanız hatırlatma amacıyla bir iletişim penceresi ekrana gelir.



3. Birden fazla USB depolama aygıtı Eee PC'nize bağlıysa istediğiniz USB depolama aygıtını seçin ve **Continue** (Devam Et)'e tıklayın.

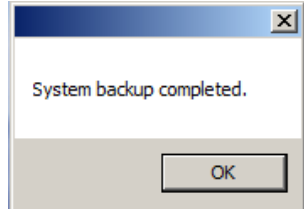


4. Seçilen USB depolama aygıtındaki tüm veriler silinecektir. Yedeklemeyi başlatmak için **Continue** (Devam Et)'e veya önemli verilerinizi yedeklemek için **Back** (Geri)'ye tıklayın.



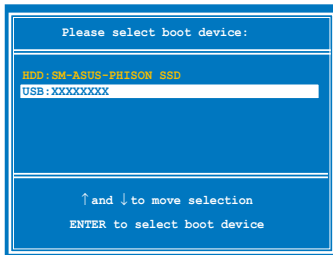
Seçilen USB depolama aygıtındaki tüm verilerinizi kaybedeceksiniz. İlk önce önemli verilerinizi yedeklediğinizden emin olun.

5. Sistem yedeklemesi başlar, bittiğinde **OK** (Tamam)'a tıklayın.

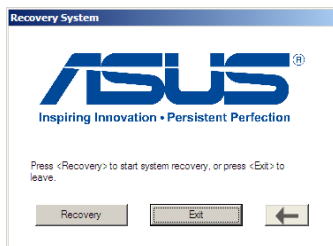


## USB depolama aygıtının kullanılması (USB kurtarma)

1. Sistem kurtarma dosyalarını yedeklemek için USB depolama aygıtını bağlayın.
2. Ön yükleme sırasında <ESC> (Çıkış)'a basın, **Please select boot device** (Lütfen yükleme aygıtını seçin) ekranı görüntüye gelir. Bağlanan USB depolama aygıtından yüklemek için USB: XXXXXX'yı seçin.



3. Dilinizi seçin ve devam etmek için → tıklayın.
4. Sistem kurtarmayı başlatmak için **Recovery** (Kurtarma)'yı tıklayın.



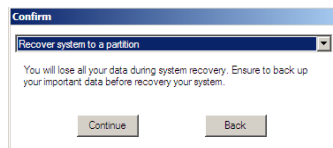
5. Bir bölüm seçneğini seçin ve **Continue**(Devam Et)'e tıklayın. Bölüm seçenekleri:

### • Bir bölüm için Kurtarma Sistemi.

Bu seçenek sistem bölümü "C" deki tüm verileri siler ve bölüm "D" değiştirilmeden korunur.

### • Bütün HD için sistem kurtarma

Bu seçenek sabit disk sürücünüzdeki tüm bölümleri siler ve "C" sürücüsü olarak yeni bir sistem bölümü ve "D" sürücüsü olarak bir veri bölümü yaratır.



6. Kurtarma işlemini tamamlamak için ekran yönergelerini izleyin.

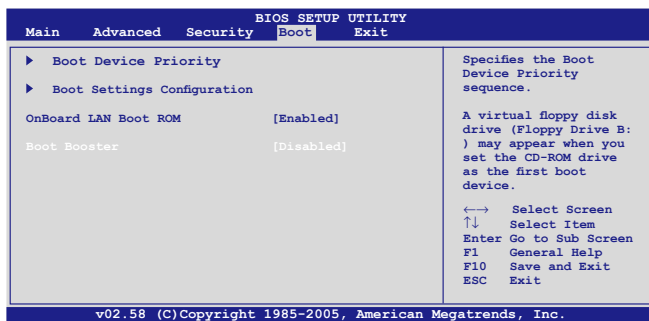
# Boot Booster

BIOS kurulumundaki Boot Booster ögesi Eee PC önyükleme sürenizi kısaltmanıza yardım eder. Ancak herhangi bir Eee PC bileşenini değıştirmeden önce bu BIOS ögesini devre dışı BIRAKMALISINIZ veya sistem kurtarma (USB flash diskinden, harici optik sürücüden ya da gizli bölümden) gerçekleştirmelisiniz. Boot Booster ögesini devre dışı bırakmak için aşağıdaki yönergeleri uygulayın:

1. Sistemi başlatın ve POST ekranını görüntülemek için önyükleme sırasında <F2> tuşuna basın. BIOS ayarına girmek için tekrar <F2> tuşuna basın.
2. **Boot Booster** seçeneğini [Disabled] olarak belirleyin.



POST ekranını göremezseniz veya yukarıdaki talimatı gerçekleştirerek BIOS ayarına giremezseniz, sistemi yeniden başlatın ve önyükleme sırasında tekrar tekrar <F2> tuşuna basın.



3. Yapılandırmayı kaydetmek için <F10> tuşuna basın ve Eee PC'yi yeniden başlatın.



Donanım değışikliğini veya sistem kurtarma işlemini tamamladıktan sonra Boot Booster'i etkinleştirmeyi unutmayın.



**Bildirimler ve Güvenlik Açıklamaları**

**Telif Hakkı Bilgileri**

**Sınırlı Sorumluluk**

**Hizmet ve Destek**



# Bildirimler ve Güvenlik Açıklamaları

## Federal Haberleşme Komisyonu Beyanı

Bu cihaz FCC kuralları Bölüm 15 ile uyumludur. Çalıştırma aşağıda yer alan iki koşula bağlıdır:

- Bu cihaz zararlı müdahaleye sebebiyet vermez, ve de
- Bu cihaz, istek dışı çalışmaya neden olabilen müdahale de dahil olmak üzere maruz kalınan her hangi bir müdahaleyi kabul etmelidir.

Bu ekipman test edilmiştir ve de Federal Communications Commission ( FCC ) kurallarının 15 nolu Bölümüne göre Sınıf B bir dijital cihazın limitleri ile uyumlu bulunmuştur. Bu limitler, bir yerleşim yerine monte edilmesi halinde zararlı müdahalelere karşı makul korumayı sağlamak üzere tasarlanmıştır. Bu cihaz radyo frekans enerjisi üretir, kullanır ve de yayabilir ve eğer yönergelerle riayet ederek monte edilmez ve de kullanılmaz ise, radyo haberleşmesine zararlı etkiler yapabilir. Bununla birlikte, belirli bir monte durumunda her hangi bir etkinin meydana gelmeyeceği yönünde her hangi bir garanti söz konusu değildir. Eğer bu ekipmanın, açılması yada kapatılması yoluyla radyo ya da televizyon yayınına zararlı etkide bulunduğu tespit edilir ise, aşağıda yer alan önlemlerin bir yada birden fazlasını kullanarak kullanıcının zararlı etkiyi düzeltmeye çalışması önerilmektedir:

- Alıcı anteni yeniden yönlendirin ya da yeniden yerleştirin.
- Ekipman ve de alıcı arasındaki ayrımı artırın.
- Ekipmanı, bir devre üstünde alıcının bağlı olduğundan farklı bir çıkış noktasına bağlayınız.
- Yardım için deneyimli bir radyo/TV teknisyenine ya da satıcınıza danışınız.



FCC emisyon limitlerinin karşılanması ve de radyo ya da televizyon yayının yakınında meydana gelen zararlı etkileşimi önlemek için korunmalı tip güç kablosunun kullanımı gerekmektedir. Sadece tedarik edilen güç kablosunun kullanılması önemlidir. I/O cihazları bu ekipmana bağlamak için sadece korunmalı kablolar kullanınız. Uyum için sorumlu olan kişi tarafından açık bir şekilde onaylanmayan değişikliklerin yada modifikasyonların, sizin bu ekipmanı kullanma yetkinizi sona erdireceği yönünde uyarılmaktasınız.

(Federal D zenlemeler #47 Yasası, b l m 15.193, 1993. Washington DC' den yeniden basılmıştır: Federal Sicil Dairesi, Ulusal Arşivler ve de Kayıtlar İdaresi, A.B.D. Devlet Baskı Dairesi.)

## **FCC Radyo Frekansına (RF) Maruz Kalma İkaz Beyanı**



Uyum i in sorumlu olan kiři tarafından a ık bir řekilde onaylanmayan deėiřikliklerin yada modifikasyonların, sizin bu ekipmanı kullanma yetkinizi sona erdirebilecektir. "ASUS bu cihazın ABD i inde kontrol edilen belirli yazılımlar tarafından 2.4 GHz frekansında Kanal 1'den 11'e sınırlı olduėu beyan eder."

Bu ekipman, kontrol edilmemiř bir ortam i in a ıklanan FCC radyasyon maruziyet sınırlarına uygundur. FCC RF maruziyet uygunluk gerekliliklerini karřılamayı s rd rmek i in, l tfen verici  alıřırken verici antenle doėrudan temas etmeyin. RF maruziyet uygunluėunu karřılamak i in, son kullanıcılar belirtilen  alıřma y nergelerine uymalıdır.

### **Eee PC 1001PQ Serisi**

Maks. SAR  l  m  (1g)

AR5B95(AW-NE785H)/AW-GE112H

802. 11b: 0.056 W/kg

802. 11g: 0.061 W/kg

802. 11n (20M): 0.06 W/kg

802. 11n (40M): 0.048 W/kg

RT3090(AW-NE762H)

Maks. SAR  l  m  (1g)

0.073 W/kg

## **Uygunluk Beyanı**

### **R&TTE Direktifi (1999/5/EC)**

Aşağıdaki öğeler tamamlanmıştır ve geçerli ve yeterli kabul edilmiştir:

- [Madde 3]'de olduğu gibi elzem gereksinimler
- [Madde 3.1a]'de olduğu gibi sağlık ve de güvenlik için koruma gereksinimleri
- [EN 60950]'ye göre elektrik güvenliği için test etme
- [Madde 3.1b]'de olduğu gibi elektromanyetik uyumluluk için koruma gereksinimleri
- [EN 301 489-1] & [EN 301 489-17] içindeki elektromanyetik uyumluluk için test etme
- [Madde 3.2]'de olduğu gibi radyo dalga bandının etkili bir biçimde kullanımı
- [EN 300 328-2]'e göre radyo test dizileri

## **Kanada için IC Radyasyona Maruz Kalma Beyanı**

Bu ekipman, kontrolsüz bir çevre için ortaya konulan IC radyasyona maruz kalma limitleri ile uyumludur. IC RF maruz kalma uyum gereksinimleri ile uyumu muhafaza etmek için, lütfen aktarım sırasında aktarım antenine doğrudan temas etmemeye özen gösteriniz. RF maruz kalma uyumunu sağlamak için nihai kullanıcılar spesifik işletim yönergelerini izlemelidirler.

Çalıştırma aşağıda yer alan iki koşula bağlıdır:

- Bu cihaz zararlı müdahaleye sebebiyet vermez, ve de
- Bu cihaz, istek dışı çalışmaya neden olabilen müdahale de dahil olmak üzere maruz kalınan her hangi bir müdahaleyi kabul etmelidir.

Lisanslı servise radyo karışımını önlemek için (örneğin, ikinci kanal Mobil Uydu Sistemleri), bu cihaz ev içinde kullanım amaçlı olarak üretilmiştir ve de maksimum koruma sağlamak için pencerelerden uzak yerlerde çalıştırılmalıdır. Dış mekan monte edilen ekipman (ya da onun anteni) lisanslamaya tabiidir.

**Eee PC 1001PQ Serisi**

Maks. SAR Ölçümü (1g)

AR5B95(AW-NE785H)/AW-GE112H

802. 11b: 0.056 W/kg

802. 11g: 0.061 W/kg

802. 11n (20M): 0.06 W/kg

802. 11n (40M): 0.048 W/kg

RT3090(AW-NE762H)

Maks. SAR Ölçümü (1g)

0.073 W/kg

## CE İşareti Uyarısı



### **Kablosuz LAN/Bluetooth özelliği olmayan aygıtlar için CE işareti**

Bu aygıtın teslim edilen versiyonu, 2004/108/EC “Elektromanyetik uygunluk” ve 2006/95/EC “Düşük voltaj direktifi” başlıklı EEC direktiflerinin gerekliliklerine uygundur.



### **Kablosuz LAN/Bluetooth özelliği olan aygıtlar için CE işareti**

Bu aygıt, Avrupa Parlamentosu ve Komisyonunun, Radyo ve Telekomünikasyon Aygıtlarını ve karşılıklı uygunluk kabulünü kapsayan, 9 Mart, 1999 tarihli 1999/5/EC Direktifi gerekliliklerine uygundur.

## Farklı Etki Alanları için Kablosuz Operasyon Kanalı

K. Amerika	2.412-2.462 GHz	Ch01'den CH11'e
Japonya	2.412-2.484 GHz	Ch01'den CH14'e
Avrupa ETSI	2.412-2.472 GHz	Ch01'den CH13'e

## Fransa Sınırlandırılmış Kablosuz Frekans Bantları

Fransa'nın bazı alanlarında sınırlandırılmış frekans bantları vardır. En kötü durumda maksimum yetkilendirilmiş güç alanları:

- Komple 2.4 GHz bandı (2400 MHz–2483.5 MHz) için 10mW
- 2446.5 MHz ile 2483.5 MHz arasındaki frekanslar için 100mW



10 ila 13 arasındaki kanallar 2446.6 MHz ile 2483.5 MHz bandında çalışır.

Dış mekan kullanımı için birkaç olasılık söz konusudur: Özel mülkiyette ya da kamu temsilcilerinin özel mülkiyeti üstünde kullanım Savunma Bakanlığı tarafından 2446.5–2483.5 MHz bandında 100 nW' lik maksimum yetkilendirilmiş güç ile bir başlangıç yetkilendirme prosedürüne tabiidir. Kamu alanındaki dış mekanlarda kullanıma izin verilmemektedir.

Aşağıda listelenen departmanlarda, komple 2.4 GHz nadı için:

- Maksimum yetkilendirilmiş güç iç mekanlarda 100mW'dir.
- Maksimum yetkilendirilmiş güç dış mekanlarda 10mW'dir.

2400–2483.5 MHz bandının kullanımı için departmanlar, iç mekanlar için 100mW'den daha az ve de dış mekanlarda 10mW'den daha az bir EIRP ile izin verilir:

01 Ain	02 Aisne	03 Allier
05 Hautes Alpes	08 Ardennes	09 Ariège
11 Aude	12 Aveyron	16 Charente
24 Dordogne	25 Doubs	26 Drôme
32 Gers	36 Indre	37 Indre et Loire
41 Loir et Cher	45 Loiret	50 Manche
55 Meuse	58 Nièvre	59 Nord
60 Oise	61 Orne	63 Puy du Dôme
64 Pyrénées Atlantique	66 Pyrénées Orientales	
67 Bas Rhin		

68 Haut Rhin	70 Haute Saône	71 Saône et Loire
75 Paris	82 Tarn et Garonne	
84 Vaucluse	88 Vosges	89 Yonne
90 Territoire de Belfort	94 Val de Marne	

Bu gereksinim muhtemelen zamanla değişecektir ve de size Fransa sınırları içerisinde bir çok alanda kablosuz LAN kartınızı kullanmanıza izin verecektir ([www.art-telecom.fr](http://www.art-telecom.fr)).



Sizin WLAN Kart 100mW'den daha az, ancak 10mW'den daha fazla aktarır.

## UL Güvenlik Bildirimleri

200V tepe noktayı, 300V uç uca ve de 105V rms' yi aşmayan zemine çalıştırma voltajına sahip olan bir telekomünikasyon ağında elektriksel olarak bağlanabilme amaçlı olan telekomünikasyon (telefon) ekipmanının ihtiva eden UL 1459 için ihtiyaç duyulur ve de Ulusal Elektrik Yasası (NFPA 70) uyarınca monte edilir ve de kullanılır.

Eee PC modemi kullanırken yangın, elektrik çarpması ve insanların yaralanması gibi riskleri minimize etmek için aşağıdakiler de dahil olmak üzere temel güvenlik tedbirleri sürekli bir biçimde takip edilmelidir:

- Eee PC'nizi banyo küveti, lavabo, mutfak tezgahı ya da çamaşırhane yakınında, ıslak bir zeminde ya da bir yüzme havuzunun yakınında suya yakın bir biçimde **kullanmayınız**.
- Bir elektrik fırtınası esnasında Eee PC' nizi **kullanmayınız**. Yıldırımdan ötürü uzaktan da olsa bir elektrik çarpması riski söz konusudur.
- Eee PC' nizi bir gaz sızıntısı olan yerin civarında **kullanmayınız**.

Ürünlerde güç kaynakları olarak birincil (şarj edilemez) ve de ikincil (şarj edilebilir) lityum bataryaları ihtiva etmek UL 1642 için gereklidir. Bu bataryalar metalik lityum, ya da bir lityum alaşımı, ya da bir lityum iyonu içerir ve de tersine çevrilebilir ya da tersine çevrilemez kimyasal reaksiyon tarafından kimyasal enerjiyi elektrik enerjisine çeviren seri, paralel ya da her iki biçimde bağlantılı olan bir tekli elektro kimyasal hücre ya da iki ya da daha fazla içerebilir.

- Patlamaya neden olabileceğinden ötürü Notebook PC batarya ambalajını ateşe atmayınız. Yangın ya da patlamalar nedeniyle kişilerin yaralanmalarını azaltmak amacıyla muhtemel özel elden çıkarma yönergeleri için yerel yasaları kontrol ediniz.
- Yangın ya da patlamalara bağlı olarak kişi yaralanmaları riskini azaltmak amacıyla diğer cihazların güç adaptörleri ya da bataryalarını kullanmayınız. Sadece imalatçı ya da yetkili perakendeciler tarafından tedarik edilen UL onaylı güç adaptörleri ya da bataryaları kullanınız.

## **Güç Güvenlik Koşulu**

6A' ya kadar elektrikli akımı olan ve de 3 kg' den daha fazla ağırlığı olan ürünler H05VV-F, 3G, 0.75mm<sup>2</sup> ya da H05VV-F, 2G, 0.75mm<sup>2</sup> den daha büyük ya da buna eşit onaylı güç kablosu kullanmalıdırlar.

## **REACH**

REACH (Kimyasalların Kayıt Altına Alınması, Değerlendirilmesi, Ruhsatlandırılması ve Sınırlandırılması) düzenleyici çerçevesine uygun olarak, ürünlerimizdeki kimyasal maddeleri <http://csr.asus.com/english/REACH.htm> adresindeki ASUS REACH websitesinde yayınlamaktayız.

## **Küresel Çevre Düzenleme Uygunluğu ve Beyanı**

ASUS ürünlerin tasarım ve üretiminde yeşil tasarım kavramına uymakta ve ASUS ürünlerinin ürün yaşam evresinin her bir aşamasının küresel çevre düzenlemeleri ile aynı çizgide olmasını sağlamaktadır. Bunlara ilaveten, ASUS düzenleme gerekliliklerini esas alan ilgili bilgileri kullanıcılara sunmaktadır.

Lütfen düzenleme gerekliliklerini esas alan bilgiler için <http://csr.asus.com/english/Compliance.htm> adresini ziyaret edin, ASUS aşağıdaki düzenlemelere uymaktadır:

**Japon JIS-C-0950 Malzeme Beyanları**

**EU REACH SVHC**

**Kore RoHS**

**İsviçre Enerji Yasaları**

## **Geri Alım Hizmetleri**

ASUS geri dönüşüm ve geri alım programları çevremizi korumada yüksek standartlarla ilgili taahhüdümüzden kaynaklanmaktadır. Müşterilerimizin ambalaj malzemelerinin yanı sıra ürünlerimizin, pillerimizin ve diğer parçalarımızın sorumlu bir şekilde geri dönüşümünü sağlamasını mümkün kılan çözümler ürettiğimize inanıyoruz. Farklı bölgelerdeki ayrıntılı geri dönüşüm bilgileri için lütfen <http://csr.asus.com/english/Takeback.htm> adresini ziyaret edin.

## Kuzey Avrupa Lityum İkazları (Lityum iyon bataryalar için)



CAUTION! Danger of explosion if battery is incorrectly replaced. Replace only with the same or equivalent type recommended by the manufacturer. Dispose of used batteries according to the manufacturer's instructions. (English)



ATTENZIONE! Rischio di esplosione della batteria se sostituita in modo errato. Sostituire la batteria con una di tipo uguale o equivalente consigliata dalla fabbrica. Non disperdere le batterie nell'ambiente. (Italian)



VORSICHT! Explosionsgefahr bei unsachgemäßen Austausch der Batterie. Ersatz nur durch denselben oder einem vom Hersteller empfohlenem ähnlichen Typ. Entsorgung gebrauchter Batterien nach Angaben des Herstellers. (German)



ADVARSEL! Lithiumbatteri - Eksplosionsfare ved fejlagtig håndtering. Udskiftning må kun ske med batteri af samme fabrikat og type. Levér det brugte batteri tilbage til leverandøren. (Danish)



VARNING! Explosionsfara vid felaktigt batteribyte. Använd samma batterityp eller en ekvivalent typ som rekommenderas av apparattillverkaren. Kassera använt batteri enligt fabrikantens instruktion. (Swedish)



VAROITUS! Paristo voi räjähtää, jos se on virheellisesti asennettu. Vaihda paristo ainoastaan laitevalmistajan suosittellemaan tyyppiin. Hävitä käytetty paristo valmistajan ohjeiden mukaisesti. (Finnish)



UYARI! Eğer batarya yanlış bir şekilde yerleştirilir ise patlama riski doğabilir. Sadece imalatçı tarafından önerilen benzer ya da denk türde bataryalar ile değiştiriniz. Kullanılmış bataryaları imalatçının yönergelerine riayet ederek elden çıkartınız. (Turkish)



**ATTENTION!** Il y a danger d'explosion s'il y a remplacement incorrect de la batterie. Remplacer uniquement avec une batterie du même type ou d'un type équivalent recommandé par le constructeur. Mettre au rebut les batteries usagées conformément aux instructions du fabricant. (French)



**ADVARSEL!** Eksplosjonsfare ved feilaktig skifte av batteri. Benytt samme batteritype eller en tilsvarende type anbefalt av apparatfabrikanten. Brukte batterier kasseres i henhold til fabrikantens instruksjoner. (Norwegian)



標準品以外の使用は、危険の元になります。交換品を使用する場合、製造者に指定されるものを使って下さい。製造者の指示に従って処理して下さい。  
(Japanese)



**ВНИМАНИЕ!** При замене аккумулятора на аккумулятор иного типа возможно его возгорание. Утилизируйте аккумулятор в соответствии с инструкциями производителя. (Russian)

## Telif Hakkı Bilgileri

İçinde açıklanan ürünler ve yazılım da dahil olmak üzere bu kılavuzun hiçbir bölümü, ASUSTeK COMPUTER INC.'in ("ASUS") açık yazılı izni olmaksızın, alıcı tarafından yedekleme amaçları doğrultusunda saklanan dokümantasyon hariç olmak üzere, herhangi bir şekilde ya da herhangi bir yolla yeniden çoğaltılamaz, devredilemez, sureti alınamaz, yeniden kullanma sisteminde saklanamaz ya da herhangi bir dile tercüme edilemez.

ASUS, BU KILAVUZU, "MEVCUT DURUMUYLA" VE KISITLI OLMAMAKLA BERABER ZİMNİ GARANTİLER YA DA ÖZEL BİR AMACA YÖNELİK TİCARİ ELVERİŞİLİK YA DA UYGUNLUK KOŞULLARI DA DAHİL OLMAK ÜZERE, AÇIK YA DA ZİMNİ HERHANGİ BİR ÇEŞİT GARANTİ VERMEKSİZİN SAĞLAMAKTADIR. ASUS YA DA DİREKTÖRLERİ, GÖREVLİLERİ, ÇALIŞANLARI YA DA TEMSİLCİLERİ, HERHANGİ BİR DOLAYLI, ÖZEL, ARIZA YA DA SONUÇSAL HASARDAN (KAR KAYBI, İŞ KAYBI, KULLANIM YA DA VERİ KAYBI, İŞİN KESİNTİYE UĞRAMASI VE BENZERİ HASARLAR DA DAHİL OLMAK ÜZERE) DOLAYI, SÖZ KONUSU HASARIN BU KILAVUZDAKİ YA DA ÜRÜNDEKİ HERHANGİ BİR KUSURDAN YA DA HATADAN KAYNAKLANABİLECEĞİNİN ASUS'A BİLDİRİLMİŞ OLMASI DURUMUNDA DAHİ, SORUMLU OLMAYACAKTIR.

Bu kılavuzda yer alan ürünler ve şirket adları, ilgili şirketlerin tescilli ticari markaları ya da telif hakları olabilir ya da olmayabilir ve ihlal maksadı olmaksızın yalnızca tanımlama ya da açıklama amaçları ve sahibinin faydası doğrultusunda kullanılabilir.

BU KILAVUZ KAPSAMINDAKİ SPESİFİKASYONLAR VE BİLGİLER YALNIZCA KULLANIM AMAÇLI SUNULMUŞ OLUP HERHANGİ BİR ZAMANDA HABER VERİLMEKSİZİN DEĞİŞTİRİLEBİLİR VE ASUS TARAFINDAN VERİLMİŞ BİR TAAHHÜT OLARAK YORUMLANMAMALIDIR. ASUS, İÇİNDE AÇIKLANAN ÜRÜNLER VE YAZILIM DA DAHİL OLMAK ÜZERE BU KILAVUZDA GÖRÜLEBİLECEK HERHANGİ BİR HATADAN YA DA YANLIŞLIKTAN DOLAYI HİÇBİR SORUMLULUK YA DA YÜKÜMLÜLÜK KABUL ETMEZ.

**Telif Hakkı © 2010 ASUSTeK COMPUTER INC. Her Hakkı Saklıdır.**

## Sınırlı Sorumluluk

ASUS'tan kaynaklanan bir temerrüitten ya da diğer bir yükümlülüğten dolayı meydana gelebilecek durumlarda, zararları ASUS'tan tazmin etme hakkına sahipsiniz. Bu tür bir durumda, ASUS'tan zarar tazmin etme hakkınızın neye dayandığı önemli olmaksızın, ASUS, bedensel yaralanma (ölüm de dahil) ve taşınmaz mülke ve maddi kişisel mala gelen zararlar; ya da bu Garanti Beyanatında belirtilen kanuni yükümlülüklerin ihmalinden ya da yerine getirilmemesinden kaynaklanan diğer herhangi bir fiili ve doğrudan hasara karşı, söz konusu ürünün liste sözleşme fiyatından daha fazla olmayacak şekilde sorumludur.

ASUS yalnızca sözleşmeye dayalı kayıplardan, zararlardan ya da iddialardan, haksız fiillerden ya da bu Garanti Beyanatu uyarınca söz konusu olan ihlalden dolayı zararlarınızı tazmin etmekle yükümlü olacaktır.

Bu limit ayrıca ASUS'un tedarikçileri ve satıcıları için de geçerlidir. Bu, ASUS'un, tedarikçilerinin ve satıcınızın müşterek sorumluluklarına ilişkin maksimum limittir.

ASUS, HİÇBİR KOŞUL ALTINDA ŞU SAYILANLARDAN HERHANGİ BİRİNE KARŞI YÜKÜMLÜ OLMAYACAKTIR: (1) HASARLARLA İLGİLİ OLARAK TARAFINIZA YÖNELİK ÜÇÜNCÜ TARAF İDDİALARI; (2) KAYIT YA DA VERİ KAYIPLARINIZ YA DA BUNLARIN ZARAR GÖRMESİ; YA DA (3) ÖZEL, ARIZA YA DA DOLAYLI ZARARLAR YA DA HERHANGİ BİR EKONOMİK SONUÇSAL ZARAR (KAR YA DA TASARRUF KAYIPLARI DA DAHİL) - ASUS'UN, TEDARİKÇİLERİNİN YA DA SATICINIZIN SÖZ KONUSU ZARARIN OLASILIĞI KONUSUNDA BİLGİLENDİRİLMİŞ OLMALARI DURUMUNDA DAHI YÜKÜMLÜ OLMAYACAKTIR.

## Hizmet ve Destek

Birden fazla dilde hazırlanmış <http://support.asus.com> adresindeki web sitemizi ziyaret edin.

Üretici	ASUSTek COMPUTER INC.
Adres, Şehir	No. 150, LI-TE RD., PEITOU, TAIPEI 112, TAIWAN R.O.C
Ülke	TAIWAN
Avrupa'daki Yetkili Temsilci	ASUS COMPUTER GmbH
Adres, Şehir	HARKORT STR. 21-23, 40880 RATINGEN
Ülke	GERMANY