

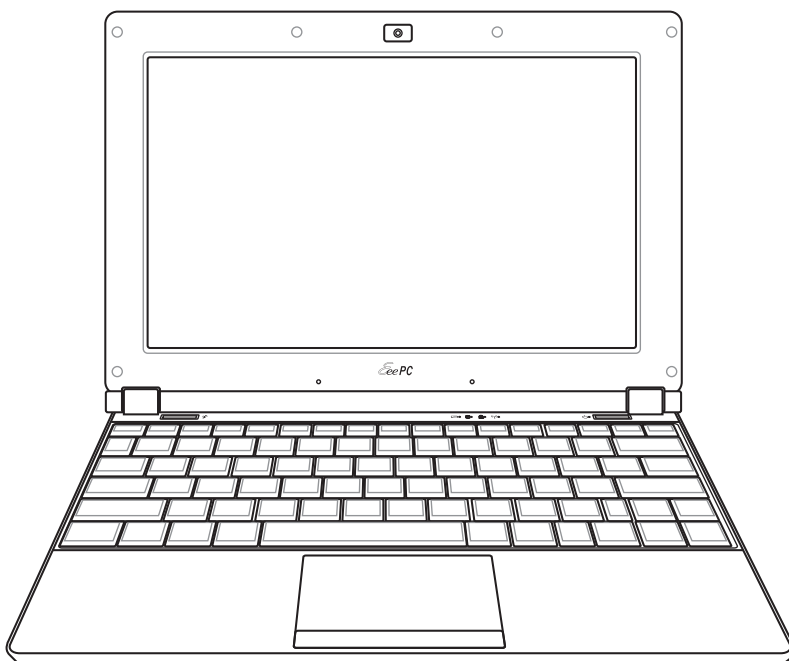


i4338

Eee PC

Manuale d'uso

Windows® XP Edition Eee PC 1002HA/S101H



15G06Q059071





Contenuti

Contenuti	ii
Informazioni sul Manuale.....	iv
Note sul manuale	iv
Precauzioni di sicurezza.....	v

Descrizione dei componenti

Lato superiore	1-2
Lato inferiore.....	1-5
Lato destro.....	1-7
Lato sinistro	1-8
Lato posteriore.....	1-8
Uso della tastiera	1-10
Utilizzo del Touchpad	1-12

Preparazione e Utilizzo di Eee PC

Come accendere Eee PC	2-2
Configurazione iniziale.....	2-3
Desktop.....	2-4
Utilità ASUS EeePC Tray.....	2-5
Abilitare e disabilitare i dispositivi.....	2-5
Regolazione della risoluzione dello schermo.....	2-6
Connessione di rete.....	2-7
Configurazione di una connessione di rete wireless	2-7
LAN (Local Area Network).....	2-8
Navigazione su Internet	2-11

Utilizzo di Eee PC

ASUS Update.....	3-2
Aggiornamento del BIOS attraverso Internet.....	3-2
Aggiornamento del BIOS tramite un File BIOS	3-3
Connessione Bluetooth	3-4
Super Hybrid Engine.....	3-6
Modalità Super Hybrid Engine	3-6
Eee Storage.....	3-7





Ripristino del sistema

DVD di Supporto	4-2
Esecuzione del DVD di Supporto.....	4-2
Menu Drivers	4-3
Menu Utilità	4-3
Contatti	4-3
Altre informazioni.....	4-3
Ripristino del sistema.....	4-4
Mediante il DVD di Supporto	4-4
Uso della partizione per il recupero.....	4-5
Boot Booster	4-6

Appendice

Comunicati e dichiarazioni sulla sicurezza.....	A-2
Dichiarazione FCC (Federal Communications Commission).....	A-2
Requisiti FCC per le interferenze di frequenza radio	A-3
Dichiarazione di conformità (Direttiva R&TTE 1999/5/EC)	A-4
Avviso marchio CE.....	A-4
Dichiarazione per l'esposizione alle radiazioni IC per il Canada	A-4
Canale operativo wireless per diversi domini	A-6
Bande di frequenza limitate per la Francia.....	A-6
Avvisi di sicurezza UL.....	A-7
Requisiti di sicurezza elettrica	A-8
Precauzioni Nordic sulle batterie al Litio (per le batterie agli ioni di Litio).....	A-9
Informazioni sul Copyright	A-11
Condizioni e Limiti di Copertura della Garanzia sul Prodotto.....	A-12
Assistenza e Supporto	A-13





Informazioni sul Manuale

Stai leggendo il Manuale di Eee PC. Questo Manuale fornisce informazioni sui vari componenti di Eee PC e su come usarli. Di seguito sono elencate le sezioni principali del Manuale:

- 1. Descrizione dei componenti**
Informazioni sui componenti di Eee PC.
- 2. Preparazione e Utilizzo di Eee PC**
Informazioni su come familiarizzare con Eee PC.
- 3. Utilizzo di Eee PC**
Descrizione delle utilità di Eee PC.
- 4. DVD di Supporto e Ripristino del Sistema**
Informazioni sul DVD di supporto e sul ripristino del sistema.
- 5. Appendice**
Dichiarazioni e informazioni in materia di sicurezza.



Le applicazioni utilizzate variano in base al modello e al paese. In caso di differenze fra Eee PC e le immagini del manuale, considerare Eee PC come il riferimento corretto.

Note sul manuale

In questo manuale sono usate delle note e degli avvisi che consentono di completare certe operazioni in modo sicuro ed efficiente. Queste note hanno diversi gradi d'importanza, come segue:



AVVISO! Informazioni importanti da seguire per la sicurezza delle operazioni.



IMPORTANTE! Informazioni vitali da seguire per prevenire danni ai dati, ai componenti o lesioni alle persone.



SUGGERIMENTO: Suggerimenti per completare le operazioni.



NOTA: Informazioni per situazioni speciali.





Precauzioni di sicurezza

Le seguenti precauzioni di sicurezza aumenteranno la durata di Eee PC. Attenersi alle precauzioni ed alle istruzioni. Fatta eccezione per quello descritto in questo manuale, tutte le riparazioni devono essere eseguite da personale qualificato. Non usare cavi d'alimentazione accessori o periferiche danneggiate. Non usare forti solventi come diluenti, benzene, o altri prodotti chimici sulla superficie o nelle vicinanze del computer.



Scollegare il cavo d'alimentazione CA e rimuovere i batterie prima della pulizia. Pulire Eee PC usando una spugna di cellulosa pulita oppure una pelle di daino inumidita con una soluzione di detergente non abrasivo ed alcune gocce d'acqua calda, asciugare con un panno asciutto per rimuovere tutti i residui d'umidità.



NON collocare su superfici di lavoro non piate o instabili. Se la copertura è danneggiata, rivolgersi a personale qualificato.



NON collocare oggetti sulla parte superiore, e non far cadere o infilare oggetti estranei all'interno di Eee PC.



NON esporre ad ambienti sporchi o polverosi. NON usare in presenza di perdita di gas.



NON esporre a forti campi magnetici o elettrici.



NON esercitare pressioni o toccare il pannello dello schermo. Non avvicinare piccoli oggetti che possono graffiare o penetrare all'interno di Eee PC.



NON esporre o usare in vicinanza di liquidi, pioggia o umidità. NON usare il modem durante i temporali.



NON lasciare Eee PC in grembo o su qualsiasi altra parte del corpo per prevenire disturbi o lesioni provocare dall'esposizione al calore.



Avviso di sicurezza sulla batteria: NON buttare le batterie nel fuoco. NON cortocircuitare i contatti. NON smontare la batteria.





TEMPERATURA DI SICUREZZA: Questo Eee PC deve essere usato solo in ambienti con temperature comprese tra 5°C (41°F) e 35°C (95°F)



POTENZA NOMINALE: Fare riferimento all'etichetta sulla parte inferiore di Eee PC ed assicurarsi che l'adattatore di corrente sia conforme alla potenza nominale riportata.



NON trasportare Eee PC mentre è acceso o coprirlo con materiali che possono ridurre il ricircolo dell'aria, come la borsa uso custodia.



Un' errata installazione della batteria può provocare esplosioni e danneggiare l'Eee PC.



NON smaltire Eee PC insieme ai rifiuti urbani. Questo prodotto è stato progettato per permettere l'appropriato ri-utilizzo e riciclo delle parti. Il simbolo del bidone sbarrato indica che i prodotti (elettrici, elettronici e le batterie che contengono mercurio) non devono essere smaltiti insieme ai rifiuti urbani. Controllare le normative locali riguardo allo smaltimento dei prodotti elettronici.



NON smaltire la batteria insieme ai rifiuti urbani. Il simbolo del bidone della spazzatura sbarrato indica che la batteria non deve essere smaltita insieme ai rifiuti urbani.

Precauzioni per il trasporto

Per preparare l'Eee PC per il trasporto, **SPEGNERLO** e **scollegare tutte le periferiche esterne per prevenire danni ai connettori**. La parte anteriore dell'unità disco rigido si ritrae quando il dispositivo è spento per impedire che la superficie del disco rigido si graffi durante il trasporto. **Quindi, non bisogna trasportare l'Eee PC mentre è ancora ACCESO**. Chiudere il pannello dello schermo per proteggere la tastiera e lo schermo.

La superficie di Eee PC si rovina facilmente se non è trattata con cura. Prestare attenzione a non graffiare o urtare la superficie durante il trasporto di Eee PC. Si può acquistare separatamente una borsa per il trasporto di Eee PC per proteggerlo da sporcizia, acqua, urti e graffi.





Caricare le batterie

Se si vogliono usare le batterie, assicurarsi che siano completamente cariche prima di lungo viaggio. Ricordare che l'adattatore di corrente carica la batteria fintanto che è collegato al computer e ad una presa di corrente CA. Tenere a mente che ci vuole molto più tempo per caricare la batteria quando Eee PC è in funzione.

Ricordarsi di caricare completamente la batteria (8 ore o più) prima dell'uso ed ogni volta che è scarica, per allungare al sua durata utile. La batteria raggiunge la sua capacità minima dopo qualche ciclo completo di ricarica.

Precauzioni per chi viaggia in aereo

Rivolgersi alla compagnia aerea se si intende utilizzare Eee PC in aereo. La maggior parte delle compagnie aeree limita l'uso di attrezzature elettroniche. La maggior parte delle compagnie aeree consente l'uso di attrezzature elettroniche in volo, ma non durante il decollo e l'atterraggio.



Ci sono tre tipi principali di attrezzature usate ai controlli degli aeroporti: Macchine a raggi X (usate per gli oggetti collocati su nastri trasportatori), rilevatori magnetici fissi (usati per controllare le persone che passano al controllo di sicurezza), e rilevatori magnetici a mano (dispositivi a mano usati su persone o oggetti individuali). Eee PC ed i dischetti possono passare nelle macchine a raggi X dell'aeroporto. Tuttavia, si raccomanda di non far passare Eee PC ed i dischetti sotto i rilevatori magnetici fissi o di farli esporre ai rilevatori magnetici a mano.







Lato superiore

Lato inferiore

Lato destro

Lato sinistro

Lato posteriore

Uso della tastiera

Utilizzo del Touchpad

Descrizione dei componenti



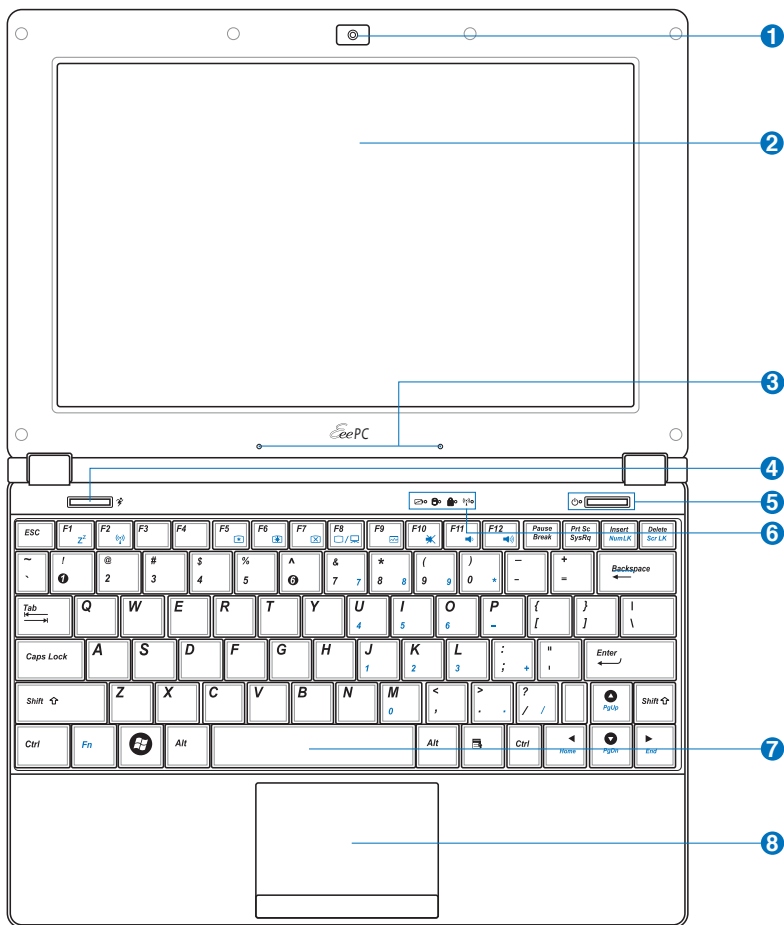


Lato superiore

Fare riferimento alla figura che segue per identificare i componenti su questo lato di Eee PC.



Il lato superiore può variare nell'aspetto in base al modello.



La tastiera è diversa per ogni paese.





Telecamera integrata



Pannello dello schermo



Microfono array (integrato)

Il microfono array integrato, è più chiaro e non crea effetti eco rispetto ai tradizionali microfoni singoli.



Tasto Super Hybrid Engine

Premere questo tasto per passare tra varie modalità di risparmio energetico. La modalità selezionata è mostrata sullo schermo.



Interruttore di accensione

L'interruttore di accensione consente l'accensione e lo spegnimento di Eee PC ed il recupero dalla modalità STR. Premere una volta l'interruttore per accendere Eee PC e tenerlo premuto per spegnerlo. Interruttore di accensione funziona solo quando il pannello dello schermo è aperto.



Indicatore d'alimentazione

L'indicatore d'alimentazione si illumina quando Eee PC è acceso e lampeggia quando Eee PC è in modalità STR (Save-to-RAM) (Sospensione). L'indicatore si spegne quando Eee PC è spento.



Indicatori di stato

Indicatore di carica della batteria

L'indicatore di carica della batteria (LED) mostra lo stato di carica della batteria come segue:

Accensione / modalità di Standby

	Con adattatore	Senza adattatore
Batteria carica (95%–100%)	Verde acceso	Disattiva
Batteria mediamente carica (11%–94%)	Arancione acceso	Disattiva
Batteria scarica (0%–10%)	Arancione lampeggiante	Disattiva

(Segue alla pagina successiva)





Spento

	Con adattatore	Senza adattatore
Batteria carica (95%–100%)	Verde acceso	Disattiva
Batteria mediamente carica (11%–94%)	Arancione acceso	Disattiva
Batteria scarica (0%–10%)	Arancione lampeggiante	Disattiva



L'indicatore di carica della batteria non si illumina quando la batteria non è inserita in Eee PC.



Indicatore HDD (Hard Disk Drive)

L'indicatore HDD lampeggia quando i dati sono scritti o letti dall'unità disco.



Indicatore blocco maiuscole

Quando è acceso, indica che la funzione di blocco maiuscole [Caps Lock] è attivata.



Indicatore Wireless/Bluetooth

Questo è applicabile solo su modelli con WLAN/Bluetooth integrato. Quando la WLAN/Bluetooth integrato è abilitato, questo indicatore si illuminerà.

7



Tastiera



La tastiera è diversa per ogni paese.

8



Touchpad e tasti

Il touchpad ed i relativi tasti includono un dispositivo di puntamento ed insieme forniscono le stesse funzioni di un mouse.



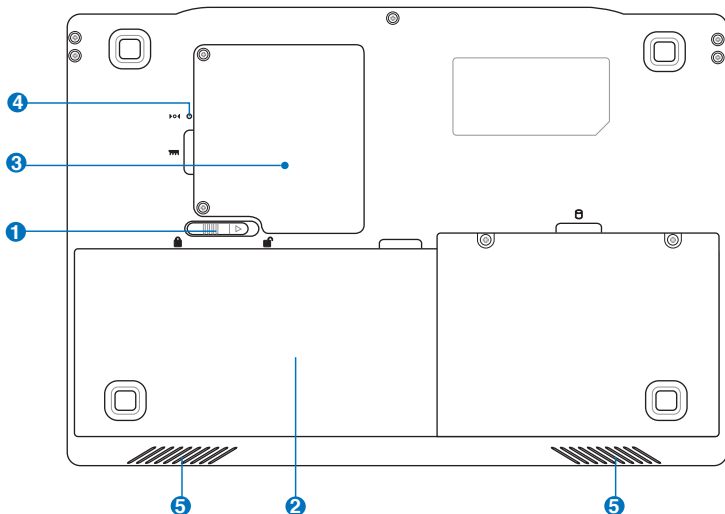


Lato inferiore

Fare riferimento alla figura che segue per identificare i componenti su questo lato di Eee PC.



L'aspetto del lato inferiore varia in base al modello.



La parte inferiore di Eee PC può diventare molto calda. Prestare attenzione quando si maneggia Eee PC mentre è in funzione o lo è stato di recente. Le alte temperature sono normali durante il caricamento o il funzionamento. **NON** usare su superfici morbide come letti o divani, che possono bloccare le fessure di ventilazione. **NON COLLOCARE** Eee PC IN GREMBO O SU ALTRE PARTI DEL CORPO PER EVITARE LE LESIONI PROVOCATE DAL CALORE.



1 Fermo batteria – A molla

Il fermo batteria a molla, blocca la batteria. Quando la batteria è inserito, si blocca automaticamente. Quando si rimuove la batteria, questo fermo a molla deve essere trattenuto in posizione di rilascio.





2 **Batteria**

La batteria è caricata automaticamente quando è collegato il cavo d'alimentazione CA ed eroga alimentazione a Eee PC quando il cavo d'alimentazione non è collegato. Questo consente lo spostamento temporaneo tra due ambienti. La durata della batteria varia in base all'uso ed alle specifiche di Eee PC. La batteria non può essere smontato e deve essere acquistato come una singola unità.

3 **Scomparto memoria**

Il modulo della memoria è protetto in uno scomparto dedicato.

4 **Tasto di ripristino (Emergenza)**

Nel caso in cui il sistema operativo non riesca a spegnersi o riavviarsi in modo appropriato, premere il tasto di ripristino usando un oggetto appuntito per riavviare Eee PC.



Il tasto di ripristino è disponibile su modelli selezionati.

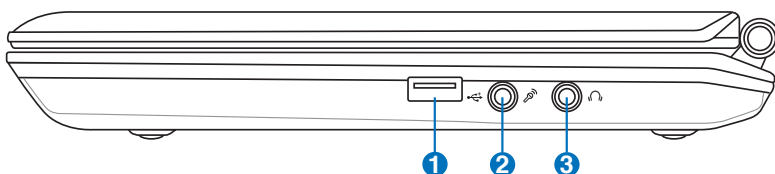
5 **Sistema di casse audio**





Lato destro

Fare riferimento alla figura che segue per identificare i componenti su questo lato di Eee PC.



1 Porta USB (2.0/1.1)

La porta USB (Universal Serial Bus) è compatibile con dispositivi USB 2.0 o USB 1.1 come tastiere, dispositivi di puntamento, fotocamere e dispositivi d'archiviazione, collegati in serie fino a 12Mbit/sec (USB 1.1) 480Mbit/sec (USB 2.0). Inoltre, l'USB supporta la funzione di scambio a caldo (Hot Swap).

2 Connettore microfono

Il connettore del microfono è progettato per collegare il microfono usato per Skype, narrazioni o semplici registrazioni audio.

3 Connettore uscita cuffie

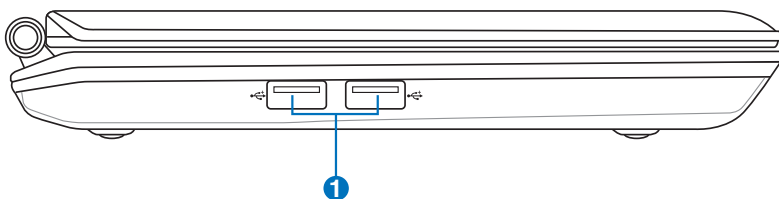
Il connettore cuffie stereo da 1/8" (3,5mm) collega il segnale d'output audio di Eee PC alle casse amplificate o alle cuffie. L'uso di questo connettore disabilita automaticamente le casse integrate.





Lato sinistro

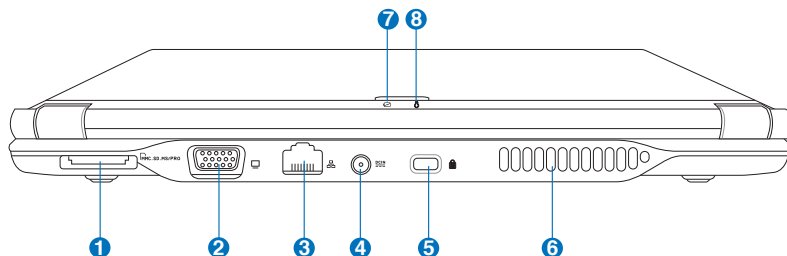
Fare riferimento alla figura che segue per identificare i componenti su questo lato di Eee PC.



1 Porta USB (2.0/1.1)

Lato posteriore

Fare riferimento alla figura che segue per identificare i componenti su questo lato di Eee PC.



1 Alloggio scheda memoria

Il lettore di schede integrato può leggere schede MMC/SD e MS-PRO.

2 Output schermo (monitor)

La porta D-sub a 15 pin del monitor supporta dispositivi compatibili con lo standard VGA come monitor proiettori per consentire la visualizzazione su schermi esterni più grandi.

Porta LAN

3

La porta LAN a 8 pin RJ-45 (10/100M bit) supporta un cavo Ethernet standard per il collegamento alla rete locale. Il connettore integrato consente l'uso senza necessità di adattatori.





4 **Ingresso alimentazione (CC)**

L'adattatore di corrente fornito in dotazione converte la corrente alternata CA in corrente continua CC e va collegato a questo connettore. La corrente erogata da questo connettore alimenta l'Eee PC e carica la batteria interno. Per prevenire danni all'Eee PC ed alla batteria, usare sempre l'adattatore di corrente fornito in dotazione.



ATTENZIONE: PUÒ RISCALDARSI QUANDO IN USO. ASSICURARSI DI NON COPRIRE L'ADATTATORE E DI TENERLO LONTANO DAL CORPO.

5 **Porta Kensington® Lock**

La porta Kensington® Lock permette di custodire l'Eee PC usando prodotti di sicurezza compatibili Kensington®. Questi prodotti di sicurezza di solito includono un cavo di metallo ed un lucchetto che impediscono all'Eee PC di essere rimosso da una postazione fissa.

6 **Griglie di aerazione**

Le griglie di aerazione permettono all'aria fresca di entrare ed all'aria calda di uscire dall'Eee PC.



Assicurarsi che carta, libri, abbigliamento, cavi, o altri oggetti, non ostruiscano in alcun modo le griglie di aerazione, per evitare che il dispositivo si surriscaldi

7 **Indicatore di carica della batteria**

L'indicatore di carica della batteria (LED) mostra lo stato di carica della batteria. Fare riferimento alla tabella dello stato dei LED a pagina 1-3 e 1-4.

8 **Indicatore d'alimentazione**

L'indicatore d'alimentazione si illumina quando Eee PC è acceso e lampeggia quando Eee PC è in modalità STR (Save-to-RAM) (Sospensione). L'indicatore è spento quando Eee PC è spento.





Uso della tastiera

Tasti con funzione speciale

Questa sezione descrive i tasti di funzione colorati della tastiera di Eee PC. Si può accedere ai comandi colorati solo tenendo premuto il tasto di funzione e poi premendo il tasto con un comando colorato. Alcune icone di funzione appaiono nell'area di notifica dopo l'attivazione.



La posizione dei tasti di scelta rapida può variare in base al modello, però la loro funzione rimane la stessa. Attenersi alle indicazioni delle icone ogni volta che la posizione dei tasti non corrisponde a quella del manuale.



Icona zzZ (F1): Mette Eee PC in modalità di sospensione STR (Save-to-RAM).



Comunicazione radio(F2): Solo per modelli wireless: Attiva o disattiva la WLAN interna o Bluetooth (su modelli selezionati) con un menu OSD (On Screen Display).
Quando la funzione è abilitata, il corrispondente indicatore wireless si illuminerà.



L'impostazione predefinita è WLAN Attiva / Bluetooth Disattivo.



Touchpad (F3): Attiva o disattiva il touchpad.



Selezione risoluzione (F4): Premere per regolare la risoluzione del display.



Le funzioni Touchpad (<Fn> + <F3>) e Resolution Selection (Selezione risoluzione) (<Fn> + <F4>) sono disponibili per i modelli selezionati.



Icona oscuramento (F5): Diminuisce la luminosità dello schermo.



Icona illuminazione (F6): Aumenta la visualizzazione dello schermo.



Icona schermo sbarrato (F7): Spegne l'illuminazione dello schermo.





Icona LCD/Monitor (F8): Passa tra lo schermo LCD dell'Eee PC ed un monitor esterno.



Icon Task Manager (F9): Avvia Task Manager per visualizzare i processi delle applicazioni oppure per terminare le applicazioni.



Icona Casse barrata (F10): Disattiva le casse.



Icona Volume giù (F11): Diminuisce il volume dell'altoparlante.



Icona Volume su (F12): Aumenta il volume dell'altoparlante.



Num Num Lk (Ins): Attiva e disattiva il tastierino numerico (blocco numeri). Abilita l'uso di un'ampia porzione della tastiera per l'inserimento dei numeri.



Scr Lk (Del): Attiva e disattiva la funzione di "Blocco scorrimento". Abilita l'uso di un'ampia porzione della tastiera per la navigazione delle celle.



Pagina Su (↑): Premere per scorrere verso l'alto nei documenti o nelle pagine web.



Pagina Giù (↓): Premere per scorrere verso il basso nei documenti o nelle pagine web.



Home (←): Premere per spostare il cursore all'inizio della riga.



End (→): Premere per spostare il cursore alla fine della riga.



Icona Windows: Visualizza il menu Start.



Menu con Icona puntatore: Attiva il menu delle proprietà ed è equivalente al clic tasto destro del touchpad/mouse su un oggetto.



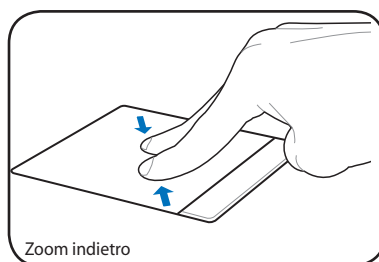
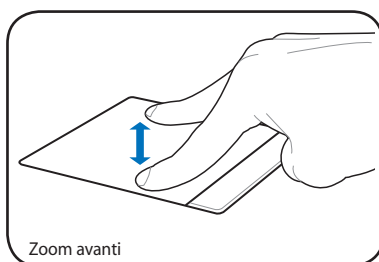


Utilizzo del Touchpad

Input Manuale (con due dita)

Movimenti delle dita	Applicazioni
Zoom avanti o indietro con due dita	StarOffice Writer/Impress, Adobe reader, Photomanager

Zoom avanti o indietro con due dita – Muovere la punta delle dita da una parte all'altra del per eseguire lo zoom avanti o indietro. È utile quando vengono visualizzate foto o si leggono documenti.





Come accendere Eee PC

Configurazione iniziale

Desktop

Utilità ASUS Eee PC Tray

Connessione di rete

2 Preparazione e Utilizzo di Eee PC

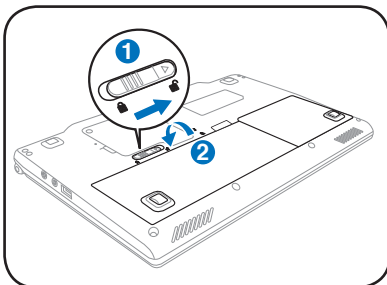




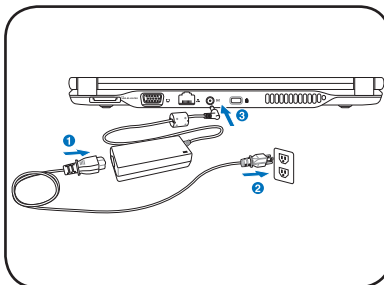
Come accendere Eee PC

Queste sono solo delle istruzioni rapide per usare Eee PC.

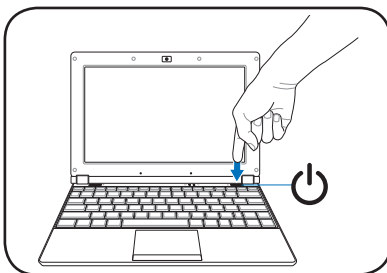
1. Installazione del batteria



2. Collegare l'adattatore di corrente CA



3. Accendere Eee PC



Si possono provocare danni se si usa un adattatore diverso per alimentare l'Eee PC. Entrambe le batterie possono essere danneggiate se si usa un adattatore di corrente difettoso insieme a Eee PC.



- Quando si apre il pannello dello schermo, non forzarlo verso il basso, diversamente si possono rompere le cerniere! Non sollevare mai Eee PC dal pannello dello schermo!
- Usare solo le batterie e gli adattatori di corrente forniti in dotazione con Eee PC, oppure specificatamente approvati dal produttore o rivenditore per l'uso con questo modello, diversamente si danneggerà Eee PC. La tensione d'uscita di questo adattatore è +12V CC, 3A.
- Non tentare mai di rimuovere la batteria mentre Eee PC è acceso, perché si perderanno i dati delle applicazioni in esecuzione.



Ricordarsi di caricare completamente la batteria prima dell'uso ed ogni volta che è scarica, per allungare la sua durata utile.



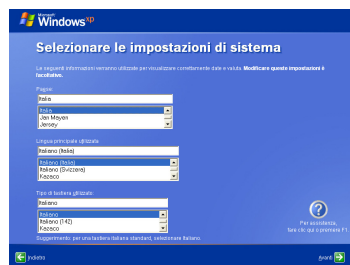


Configurazione iniziale

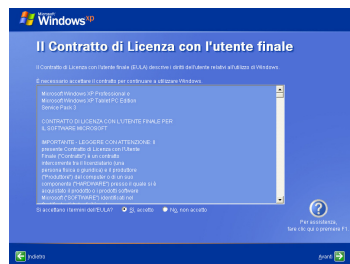
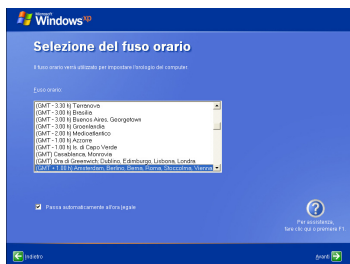
La prima volta in cui si avvia Eee PC, il processo di configurazione iniziale si avvierà automaticamente ed aiuterà ad impostare le preferenze ed alcune informazioni di base. Seguire le istruzioni della procedura guidata per completare l'inizializzazione.

Seguire le istruzioni della procedura guidata per completare l'inizializzazione:

1. Appare il messaggio **Benvenuto**. Fare clic su **Avanti** per continuare.
2. Selezionare le impostazioni del sistema specificando la zona, la lingua ed il tipo di tastiera che si usa. Fare clic su **Avanti** per continuare.

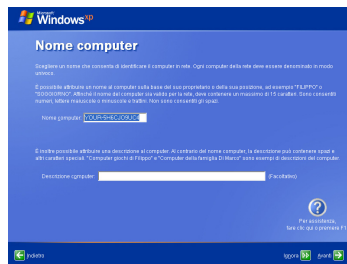
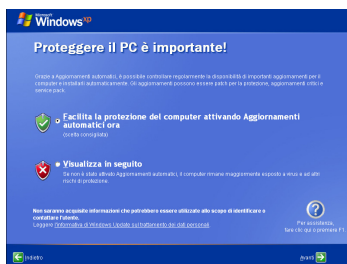


3. Impostare il fuso orario e fare clic su **Avanti** per continuare.
4. Leggere il Contratto di licenza e fare clic su **Sì, accetto**. Fare clic su **Avanti** per continuare.





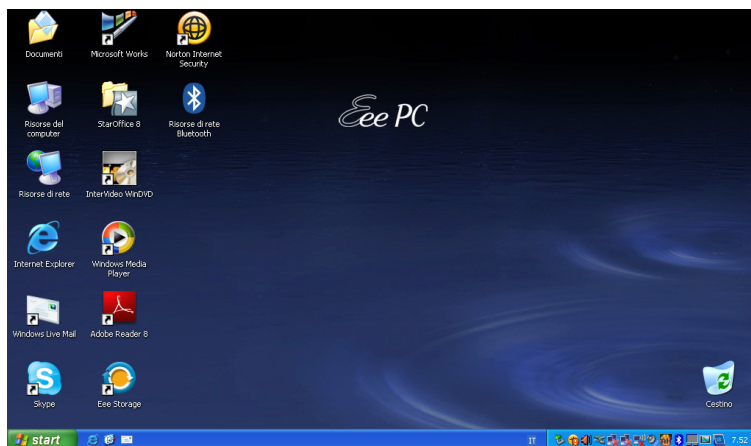
5. Fare clic su **Facilita la protezione del computer attivando Aggiornamenti automatici ora** per ottenere gli aggiornamenti più recenti e fare clic su **Avanti** per continuare.
6. Scrivere il nome del computer nel campo **Nome computer** e fare clic su **Avanti** per continuare.



7. Seguire le istruzioni su schermo per eseguire la registrazione con Microsoft e terminare l'inizializzazione.

Desktop

Sul desktop ci sono molti collegamenti. Fare doppio clic sui collegamenti per avviare le corrispondenti applicazioni ed aprire la cartelle specificate. Alcune applicazioni creeranno delle icone nell'area di notifica.



La schermata del Desktop può variare in base ai diversi modelli.





Utilità ASUS EeePC Tray

L'utilità ASUS EeePC Tray pre-caricata permette di spegnere alcuni dispositivi per ridurre il consumo energetico ed aiuta a regolare con facilità la risoluzione dello schermo.

Abilitare e disabilitare i dispositivi

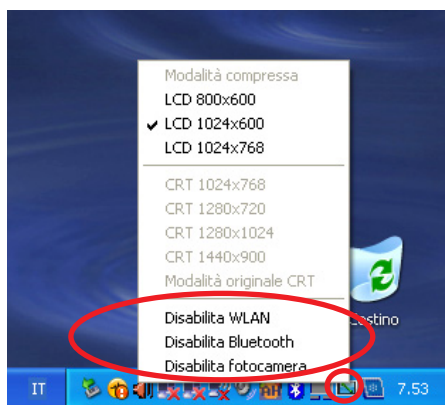
Come si abilitano o disabilitano i dispositivi

1. Fare clic col tasto destro del mouse sull'icona dell'utilità ASUS EeePC Tray Utility nell'area di notifica e l'utilità mostra le opzioni disponibili:

Disabilita WLAN: Permette di attivare e disattivare la connessione WLAN.

Disabilita Bluetooth: Permette di attivare e disattivare la connessione Bluetooth.

Disabilita fotocamera: Permette di attivare e disattivare la fotocamera integrata.



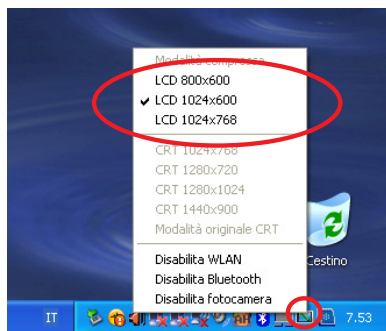
2. Selezionare una opzione da attivare o disattivare in base alle necessità personali. Le opzioni non disponibili saranno disattivate.





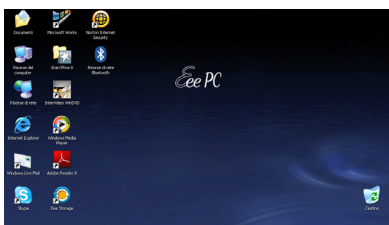
Regolazione della risoluzione dello schermo

Fare clic sull'icona dell'utilità ASUS EeePC Tray nell'area di notifica per regolare la risoluzione dello schermo. Selezionare la risoluzione in base alle proprie necessità.

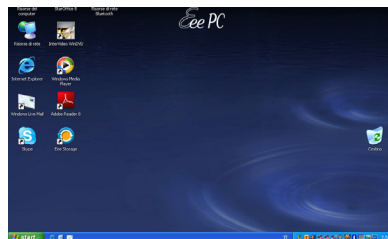


Le opzioni CRT non sono disponibili quando non è collegato un monitor esterno.

Quando si seleziona **LCD 1024 x 768**, spostare il puntatore per scorrere verso l'alto o il basso.



Scorrere verso l'alto per vedere la parte superiore dello schermo.



Scorrere verso il basso per vedere la parte inferiore dello schermo.



Non è necessario scorrere verso l'alto o il basso quando si seleziona **Modalità compressa**.




Quando la modalità di visualizzazione dell'Eee PC è **Solo CRT** e la modalità energetica è **Risparmio energetico**, NON usare una risoluzione superiore a 1024 x 600 pixel. Diversamente il monitor esterno collegato funzionerà in modo anormale.







Connessione di rete

Configurazione di una connessione di rete wireless

1. Fare doppio clic sull'icona sbarrata della rete wireless  nell'area di notifica.

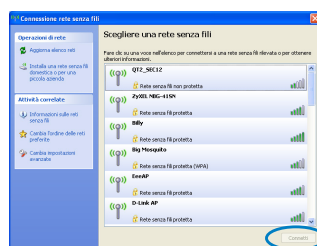


Se l'icona della connessione wireless non è visualizzata nell'area di notifica. Attivare la funzione WLAN premendo  +  (<Fn> + <F2>) prima di configurare una connessione alla rete wireless.

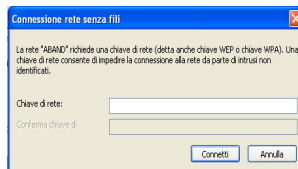
2. Selezionare nell'elenco il punto d'accesso wireless con cui collegarsi e fare clic su **Connetti** per creare la connessione.




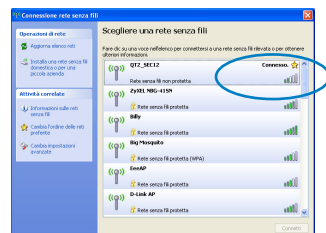
Se non si riesce a trovare il punto d'accesso voluto, fare clic su **Aggiorna elenco reti**, nel pannello di sinistra, e cercare di nuovo nell'elenco.





3. Alla connessione, potrebbe essere richiesto di inserire una password.



4. Dopo che la connessione è stata stabilita, la connessione è mostrata nell'elenco
5. Nell'area di notifica si vedrà icona  della rete wireless.



L'icona della connessione wireless appare quando si preme  +  (<Fn> + <F2>) per disabilitare la funzione WLAN.



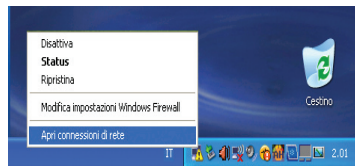


LAN (Local Area Network)

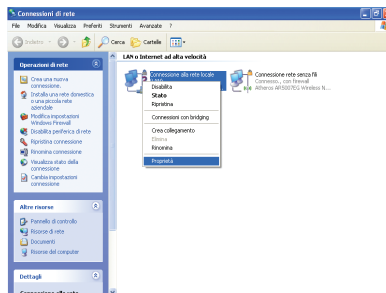
Attenersi alle istruzioni che seguono per creare una rete cablata:

Uso di un IP dinamico:

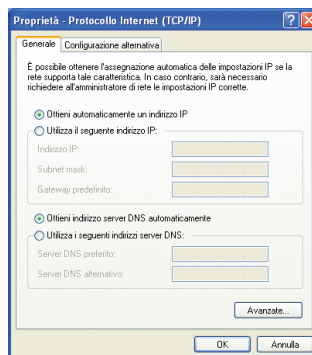
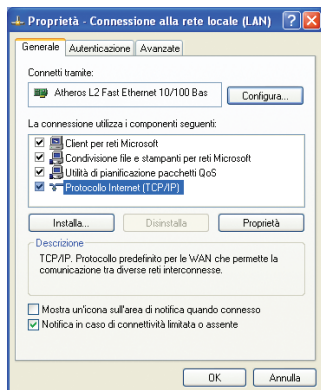
1. Fare clic col tasto destro del mouse sull'icona della rete contrassegnata da un triangolo giallo d'avviso  nella barra delle applicazioni di Windows® e selezionare **Apri connessioni di rete**.



2. Fare clic col tasto destro del mouse su **Connessione alla rete locale (LAN)** e selezionare **Proprietà**.

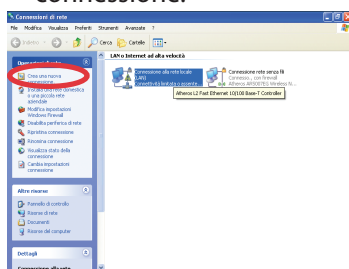


3. Fare clic su **Protocollo Internet (TCP/IP)** e poi fare clic su **Proprietà**.
4. Fare clic su **Ottieni automaticamente un indirizzo IP** e fare clic su **OK**.

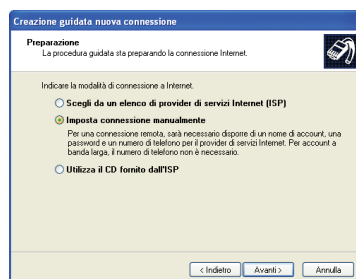
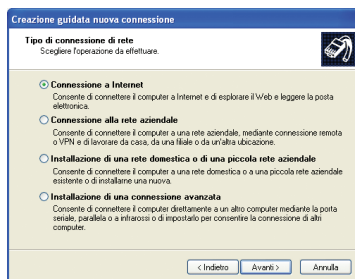




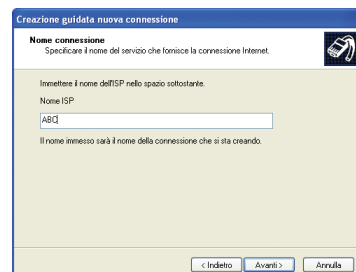
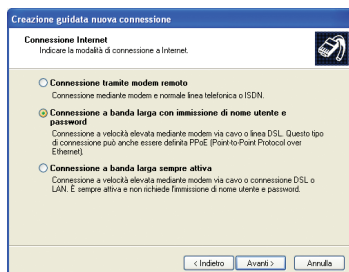
5. Fare clic su **Crea una nuova connessione** per avviare la Creazione guidata nuova connessione.
6. Fare clic su **Avanti**.



7. Selezionare **Connessione a Internet** e poi fare clic su **Avanti**.
8. Selezionare **Imposta connessione manualmente**.



9. Selezionare il tipo di connessione e fare clic su **Avanti**.
10. Inserire il nome dell'ISP e fare clic su **Avanti**.





11. Inserire il nome utente e la password. Fare clic su **Avanti**.
12. Fare clic su **Fine** per terminare la configurazione.

Creazione guidata nuova connessione

Informazioni sull'account Internet
È necessario disporre di un nome account e di una password per accedere all'account Internet.

Inviare un nome di account (ISP) e la relativa password, quindi prendere nota di tali informazioni e conservarle in un luogo sicuro. Se il nome di account o la password esistenti sono state dimenticate, contattare l'ISP.

Nome utente:

Password:

Conferma password:

☒ Utilizza questo nome di account e password per la connessione a Internet di tutti gli utenti

☒ Imposta questa connessione Internet come predefinita

< Indietro Avanti > Annulla

Creazione guidata nuova connessione

Completamento della Creazione guidata nuova connessione

Sono state eseguite le operazioni necessarie per la creazione della seguente connessione:

ASUS

- Imposta la connessione come connessione predefinita
- Condividi con tutti gli utenti del computer
- Utilizza lo stesso nome utente e password per tutti gli

La connessione verrà salvata nella cartella Connessioni di rete.

☐ Aggiungi collegamento a questa connessione sul desktop

Per creare la connessione e terminare la procedura guidata, scegliere Fine.

< Indietro Fine Annulla

13. Inserire il nome utente e la password. Fare clic su **Connetti** per eseguire la connessione a Internet.

Connessione a ASUS

Nome utente:

Password:

☒ Salva nome utente e password per gli utenti seguenti:

☐ Solo utente corrente

☒ Qualsiasi utente

Connetti Annulla Proprietà ?

Uso di un IP statico:

1. Ripetere le fasi da 1 a 3 della sezione Uso di un IP dinamico per avviare la configurazione di rete dell'IP statico.
2. Fare clic su **Usa il seguente indirizzo IP**.
3. Inserire indirizzo IP, Subnet mask e Gateway, forniti dall'ISP (Internet Service Provider).
4. Se necessario, inserire l'indirizzo del server DNS preferito e l'indirizzo alternativo.
5. Dopo avere inserito tutti i valori necessari, fare clic su **OK** per creare la connessione di rete.



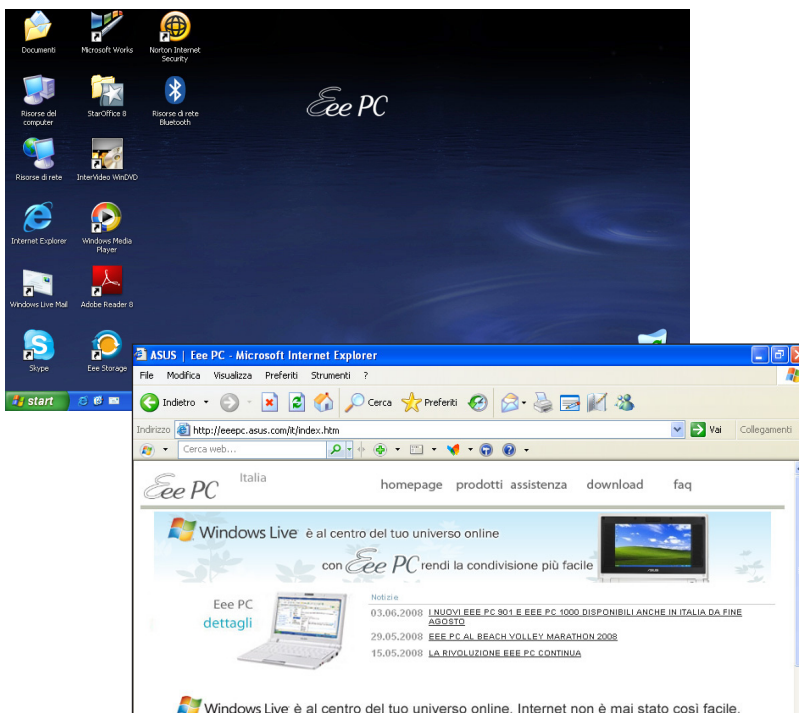
Contattare l'ISP (Internet Service Provider), in caso di problemi di connessione di rete.





Navigazione su Internet

Dopo avere terminato la configurazione della rete, fare clic su **Internet Explorer** sul desktop ed iniziare a navigare.



Visitare il sito Eee PC (**<http://eeepc.asus.com>**) per ottenere le ultime informazioni e registrarsi al sito **<http://vip.asus.com>** per ottenere l'assistenza completa per Eee PC.







ASUS Update

Connessione Bluetooth

Super Hybrid Engine

Eee Storage

Utilizzo di Eee PC





ASUS Update

ASUS Update è un'utilità che consente di gestire, salvare e aggiornare il BIOS di Eee PC BIOS in ambiente Windows®. In particolare, ASUS Update offre la possibilità di:

- Salvare il file del BIOS in uso
- Scaricare il file BIOS aggiornato da Internet
- Aggiornare il BIOS da un file BIOS aggiornato
- Aggiornare il BIOS direttamente da Internet
- Visualizzare le informazioni sulla versione del BIOS.

L'utilità è pre-installata su Eee PC ed è anche disponibile nel DVD di supporto in dotazione con Eee PC.

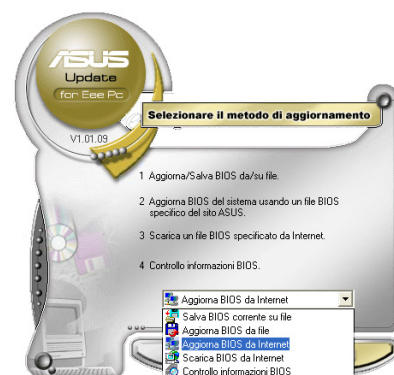
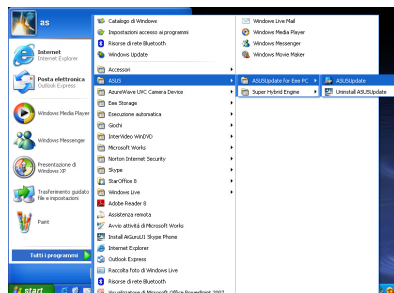


ASUS Update richiede una connessione Internet tramite una rete o un ISP (Internet Service Provider).

Aggiornamento del BIOS attraverso Internet

Per aggiornare il BIOS attraverso Internet:

1. Avviare l'utilità ASUS Update dal desktop Windows® cliccando **Start > Tutti i Programmi > ASUS > ASUSUpdate for Eee PC > ASUSUpdate**. Appare la finestra principale di ASUS Update.
2. Selezionare **Aggiorna BIOS da Internet** dal menu a discesa, e poi cliccare **Avanti**.





3. Selezionare il sito FTP ASUS più vicino, per evitare congestioni di rete, o cliccare **Auto Select (Rileva automaticamente)**. Cliccare **Avanti**.
4. Dal sito FTP, selezionare la versione BIOS prescelta e cliccare **Avanti**.
5. Seguire le istruzioni sullo schermo per completare il processo di aggiornamento.

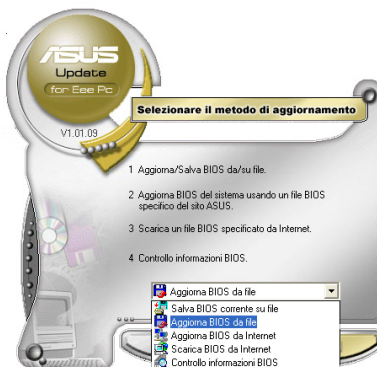


L'utilità ASUS Update è in grado di aggiornarsi attraverso Internet. Aggiornare sempre l'utilità per usufruire di tutte le funzionalità.

Aggiornamento del BIOS tramite un File BIOS

Per aggiornare il BIOS tramite un file BIOS:

1. Avviare l'utilità ASUS Update dal desktop Windows® cliccando **Start > Tutti i Programmi > ASUS > ASUSUpdate for EeePC > ASUSUpdate**. Appare la finestra principale di ASUS Update.
2. Selezionare **Aggiorna BIOS da file** dal menu a discesa, quindi cliccare **Avanti**.
3. Individuare il file BIOS dalla finestra **Apri** e poi cliccare **Apri**.
4. Seguire le istruzioni sullo schermo per completare il processo di aggiornamento.





Connessione Bluetooth

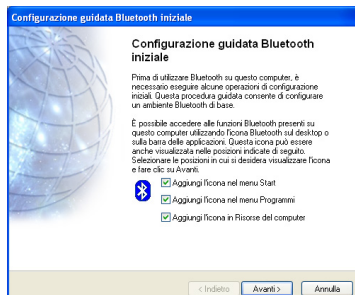


Questo dispositivo contiene l'ID FCC: TLZ-BT253 e l'ID IC: 6100AAWBT253.

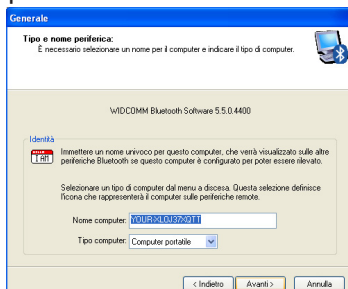
La tecnologia Bluetooth elimina la necessità di cavi per le connessioni con i dispositivi abilitati Bluetooth. Esempi di dispositivi abilitati Bluetooth possono essere Notebook PC, Desktop PC, telefoni cellulari e PDA.

Per la connessione con un dispositivo abilitato Bluetooth:

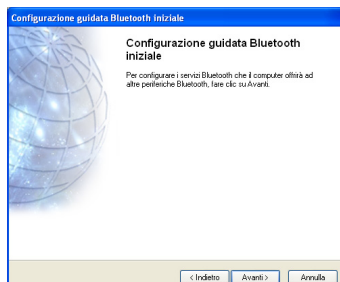
1. Premere ripetutamente <Fn> + <F2> sino a quando non appare **Bluetooth ON** oppure **WLAN & Bluetooth ON**.
2. Cliccare **Risorse di Rete Bluetooth** sul desktop e seguire le istruzioni sullo schermo per completare l'inizializzazione. Cliccare **Avanti** per continuare.



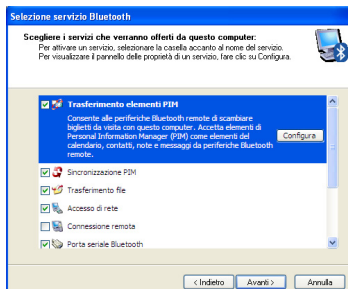
3. Nominare Eee PC e selezionare il tipo di dispositivo. Cliccare **Avanti** per continuare.



4. Per decidere i servizi Bluetooth offerti dal dispositivo, cliccare **Avanti** per continuare.



5. Selezionare dall'elenco il servizio desiderato e cliccare **Avanti** per continuare.

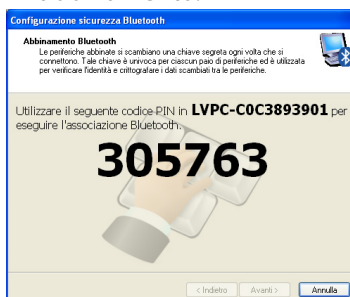


6. Cliccare **Avanti** per iniziare a configurare la connessione Bluetooth.

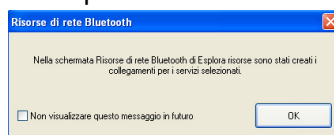
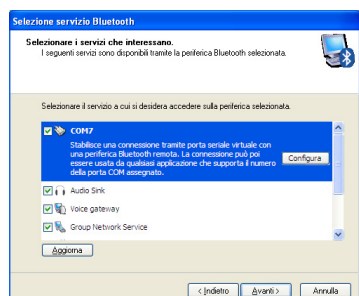




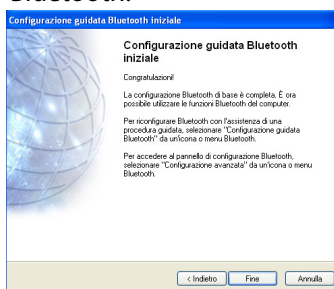
7. Dall'elenco, selezionare un dispositivo dotato di Bluetooth, quindi fare clic su **Avanti**.
8. Inserire il codice di sicurezza del Bluetooth per iniziare l'abbinamento.



9. Una volta eseguito l'abbinamento, selezionare dall'elenco il servizio desiderato, quindi fare clic su **Avanti** per continuare.
10. Viene visualizzato un messaggio che indica che è stato creato il collegamento rapido nella schermata Luoghi Bluetooth di Windows Explorer. Fare clic su **Ok** per continuare.



11. Fare clic su **Ignora** per configurare la connessione in un secondo momento e continuare.
12. Fare clic su **Fine** per completare la configurazione del Bluetooth.



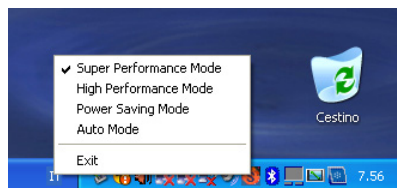


Super Hybrid Engine

Super Hybrid Engine mette a disposizione diverse modalità di alimentazione. Il tasto rapido assegnato consente di spostarsi fra le varie modalità di risparmio di energia. Queste modalità controllano molti aspetti di Eee PC per massimizzare le prestazioni in rapporto alla durata della batteria. La modalità selezionata è visualizzata sullo schermo.

Per cambiare la modalità di alimentazione:

- Cliccare **Start > Tutti i Programmi > ASUS > EeePC > Super Hybrid Engine > Super Hybrid Engine**.
- Premere ripetutamente il tasto rapido 3 per passare da una modalità all'altra.
- Cliccare con il tasto di destra sull'icona Super Hybrid Engine, in area di notifica, e selezionare la modalità prescelta.



Modalità Super Hybrid Engine



Power Saving



High Performance



Super Performance



Le modalità **Auto High Performance** e **Auto Power-Saving** sono disponibili soltanto quando si inserisce o rimuove l'adattatore di corrente.



Auto Power-Saving



Auto High-Performance



Se il monitor esterno funziona in modo anomalo in modalità **Power Saving** a risoluzione 1024 x 768 pixel o superiore, premere ripetutamente <Fn> + <F5> per passare alla modalità schermo **LCD Only** o **LCD + CRT Clone** e ripristinare la modalità di alimentazione **High Performance** o **Super Performance**.





Eee Storage

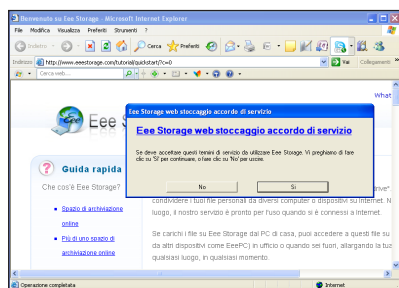
Grazie a Eee PC, è possibile avere uno spazio gratuito online. Mediante la connessione a Internet, si possono inoltre condividere file sempre e ovunque.



Il contenuto del servizio gratuito è subordinato al Contratto di Licenza con l'Utente di Eee Storage, disponibile nel sito web ufficiale di Eee Storage. Eee Storage si riserva il diritto di modificare o interrompere il servizio di archiviazione web con o senza ulteriore avviso. Per maggiori dettagli, visitare il sito.

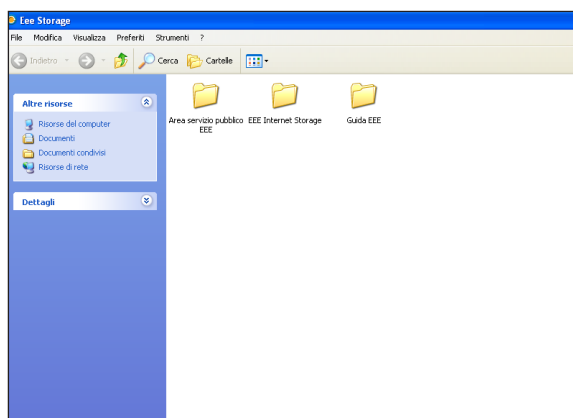
Per utilizzare Eee Storage:

1. Fare doppio clic sul collegamento rapido **Eee Storage (Archivio Eee)** e leggere l'accordo di assistenza prima di fare clic su **Yes (Sì)** per proseguire.



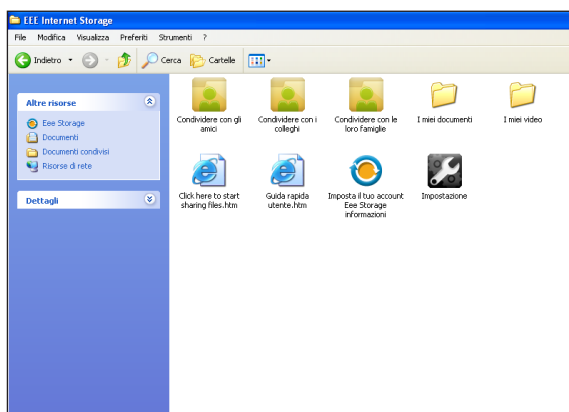
Assicurarsi che Eee PC sia connesso ad Internet.

2. Fare doppio clic su **Eee Internet Storage (Archivio Eee in Internet)**.





3. E' possibile trascinare o copiare i file da trasferire nello spazio libero online.



Fare doppio clic su **Setup Your Eee Storage Account information (Configura le informazioni account per l'archivio dell'Eee)** nella cartella **Web Storage (Archivio web)** per richiedere un account e configurare una password se si desidera utilizzare le funzioni avanzate. Account e password sono indispensabili anche quando si utilizza il servizio Eee Storage con un altro computer.





DVD di Supporto

Ripristino del sistema

Ripristino del sistema



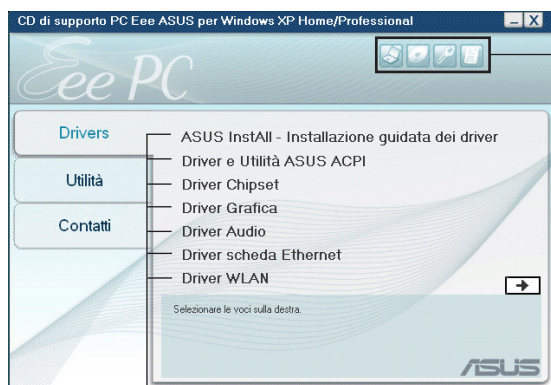


DVD di Supporto

Il DVD di supporto, fornito in dotazione con Eee PC, contiene driver, applicazioni software ed utilità da installare per usufruire di tutte le funzionalità.

Esecuzione del DVD di Supporto

Inserire il DVD di supporto nell'unità ottica esterna. Se nel computer è attivata la funzione di esecuzione automatica, il DVD visualizza automaticamente il menu dei driver.



Fare clic su un'icona per visualizzare le informazioni sul supporto DVD/ Eee PC

Fare clic su un elemento per installarlo



Se sul computer NON è attivata la funzione d'esecuzione automatica, sfogliare il DVD di supporto per individuare il file SETUPEXE nella cartella BIN. Cliccare due volte sul file ASSETUP.EXE per avviare il DVD.



I driver e le utilità nel DVD di supporto sono soggetti a variazioni senza obbligo di preavviso.





Menu Drivers

Il menu Drivers mostra i driver di periferica disponibili quando il sistema rileva i dispositivi installati. Installare i driver necessari per attivare i dispositivi.

Menu Utilità

Il menu Utilità mostra le applicazioni supportate da Eee PC.

Contatti

Cliccare sulla scheda Contatti per visualizzare i Contatti ASUS.

Altre informazioni

Le icone nell'angolo in alto a destra sullo schermo forniscono ulteriori informazioni su Eee PC ed il contenuto del DVD di supporto. Fare clic su un'icona per visualizzare le informazioni specificate.



Informazioni del sistema



Supporto tecnico



Contenuti del DVD



Elenco file



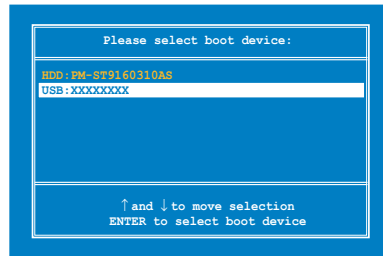


Ripristino del sistema

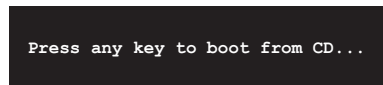
Mediante il DVD di Supporto

Il DVD di Supporto comprende un'immagine del sistema operativo, installata nel sistema dal fabbricante. Il DVD di Supporto offre una soluzione completa per riportare rapidamente il sistema allo stato operativo originario, purchè il disco rigido sia in buone condizioni. Prima di utilizzare il DVD di Supporto, copiare i file dati su floppy disk o su un disco di rete ed annotare a parte le impostazioni di configurazione personalizzate (p.e. impostazioni di rete).

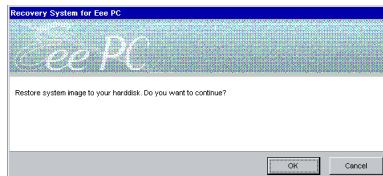
1. Collegare un'unità ottica esterna a Eee PC ed inserire il DVD di supporto nell'unità ottica (il sistema deve essere acceso).
2. Premere **<ESC>** all'avvio e appare la schermata **Please select boot device.** Selezionare USB:XXXXXXX (probabilmente denominato con il marchio dell'unità ottica) per eseguire l'avvio dall'unità ottica.



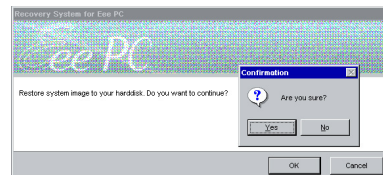
3. Premere un tasto qualunque per l'avvio dal lettore ottico.



4. Cliccare **OK** nella finestra **Recovery System for Eee PC.**



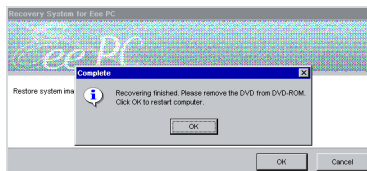
5. Cliccare **Yes** per avviare il ripristino del sistema.





Durante il ripristino del sistema saranno persi tutti i dati. Prima di eseguire l'operazione, assicurarsi di aver effettuato il backup di tutti i dati importanti.

6. Al termine del ripristino del sistema, estrarre il DVD di Supporto dall'unità ottica, e cliccare **OK** per riavviare Eee PC.



Uso della partizione per il recupero

Informazioni sulla partizione per il recupero

La Partizione per il recupero è una parte di memoria riservata all'interno dell'unità disco rigido ed è utilizzata per ripristinare il sistema operativo, i driver, e le utility installate sul PC Eee.

Uso della partizione per il recupero:

1. Premere <F9> durante l'avvio (richiede una Partizione per il recupero).



Disattivare **Boot Booster** in configurazione BIOS prima di eseguire il ripristino del sistema dal disco flash USB, unità ottica esterna o partizione nascosta. Fare riferimento alla parte finale di questo Capitolo per avere maggiori informazioni.

2. Fare clic sul pulsante con il segno di spunta per avviare il ripristino del sistema.
3. Il sistema avvia automaticamente il ripristino; seguire le istruzioni su schermo per completare il processo di ripristino.





Boot Booster

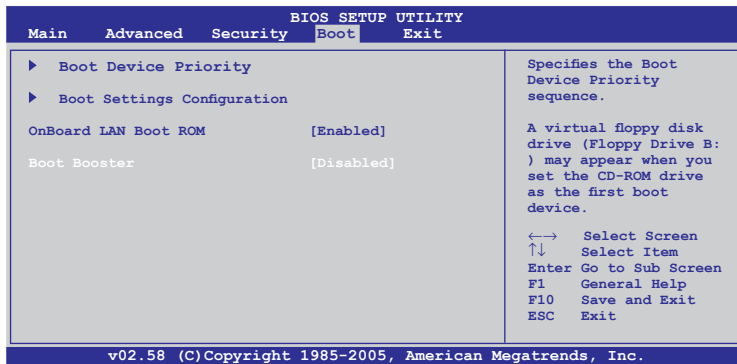
La voce Boot Booster nella configurazione del BIOS aiuta a ridurre il tempo necessario all'avvio dell'Eee PC. Si DEVE disattivare questa voce del BIOS prima di sostituire uno qualsiasi dei componenti dell'Eee PC o di eseguire un ripristino del sistema dall'unità ottica esterna. Seguire le istruzioni riportate di seguito per disattivare il Boot Booster:

1. Avviare il sistema e premere **<F2>** all'avvio per visualizzare la schermata POST. Premere di nuovo **<F2>** per accedere alla configurazione del BIOS.



In caso non venisse visualizzata la schermata POST o non si riuscisse ad accedere alla configurazione del BIOS seguendo le istruzioni riportate sopra, riavviare il sistema e provare a premere **<F2>** più volte all'avvio.

2. Impostare Boot Booster su **[Disabled] (Disattivato)**.



3. Premere **<F10>** per salvare la configurazione e riavviare l'Eee PC.



Ricordarsi di attivare il Boot Booster dopo avere completato le modifiche all'hardware o il ripristino del sistema.





**Dichiarazioni e Informazioni
in materia di Sicurezza**

Informazioni sul Copyright

**Condizioni e Limiti di Copertura
della Garanzia sul Prodotto**

Licenza Software

Assistenza e Supporto

Appendice





Comunicati e dichiarazioni sulla sicurezza

Dichiarazione FCC (Federal Communications Commission)

Questo prodotto è conforme alla Parte 15 delle Norme FCC, l'uso è soggetto alle seguenti due condizioni:

- Questo dispositivo non può provocare interferenze dannose.
- Questo dispositivo deve accettare tutte le interferenze ricevute, incluse le interferenze che possono provocare operazioni indesiderate.

Questo apparecchio è stata collaudata e trovata conforme ai limiti di un dispositivo digitale di Classe B, in conformità alla parte 15 delle Regole della FCC. Questi limiti sono designati a fornire una protezione ragionevole da interferenze dannose in una installazione residenziale. Questo apparecchio genera, utilizza e può irradiare energia di frequenza radio e, se non è installata ed utilizzata in accordo alle istruzioni date, può causare interferenze dannose alle comunicazioni radio. Non c'è tuttavia garanzia che non si verifichino interferenze in un'installazione particolare. Se questo apparecchio provoca interferenze dannose alla ricezione radiofonica o televisiva, che possono essere determinate accendendo o spegnendo l'apparecchio, l'utente è incoraggiato a cercare di correggere l'interferenza prendendo una o più delle seguenti misure:

- Riorientare o riposizionare l'antenna.
- Aumentare la distanza tra l'apparecchio ed il ricevitore.
- Collegare l'apparecchio ad una presa di corrente che sia su un circuito diverso da quello a cui è collegata l'antenna.
- Consultare il rivenditore o un tecnico specializzato radio / TV per aiuto.



È necessario utilizzare un cavo d'alimentazione schermato per essere conformi ai requisiti FCC sui limiti delle emissioni e per prevenire interferenze alla ricezione radio e televisiva di apparecchiature limitrofe. È essenziale usare solamente il cavo d'alimentazione fornito in dotazione. Utilizzare esclusivamente cavi schermati per collegare dispositivi I/O a questa apparecchio. Si avvisa che cambiamenti e modifiche, non espressamente approvate dalla parte responsabile alla conformità, possono annullare l'autorità dell'utente all'utilizzo dell'apparecchio.





(Ristampato dal Codice delle Normative Federali N. 47, parte 15.193, 1993. Washington DC: Ufficio del Registro federale, Archivi Nazionali ed Amministrazione Registri, Ufficio Stampa U.S.)

Requisiti FCC per le interferenze di frequenza radio



Qualsiasi cambiamento o modifica non espressamente approvata dalla parte responsabile alla conformità, può annullare l'autorità all'uso da parte dell'utente di questo apparecchio. "Il produttore dichiara che questo dispositivo è limitato dal Canale 1 al Canale 11 alle frequenze 2.4GHz da firmware specifico controllato negli USA."

Questo apparecchio è conforme ai limiti FCC sull'esposizione alle radiazioni RF imposti per un ambiente non controllato. Per mantenere la conformità ai requisiti FCC sull'esposizione RF, evitare il contatto diretto con l'antenna durante la trasmissione. L'utente finale deve attenersi alle istruzioni operative specifiche per soddisfare la conformità all'esposizione alle radiazioni RF.

Eee PC 1002HA / S101H

Misurazione SAR massima (1g)

RT2700E (AW-NE766)

11g: 0.166 W/kg

11b: 0.098 W/kg

11n 20M: 0.157 W/kg

11n 40M: 0.132 W/kg

AR5B91 (AW-NE771)

11g: 0.165 W/kg

11b: 0.094 W/kg

11n 20M: 0.161 W/kg

11n 40M: 0.121 W/kg





Dichiarazione di conformità (Direttiva R&TTE 1999/5/EC)

Le voci che seguono sono state definite e considerate rilevanti e sufficienti:

- Requisiti essenziali come nell' [Articolo 3]
- Requisiti di protezione della salute e della sicurezza come nell' [Articolo 3.1a]
- Verifica della sicurezza elettrica in base allo standard [EN 60950]
- Requisiti di protezione per la compatibilità elettromagnetica come nell' [Articolo 3.1b]
- Verifica della compatibilità elettromagnetica in base allo standard [EN 301 489-1] e [EN 301]
- Verifica in base allo standard [489-17]
- Uso effettivo dello spettro radio come nell' [Articolo 3.2]
- Set di verifiche radio in base allo standard [EN 300 328-2]

Avviso marchio CE

In un ambiente domestico questo prodotto di Classe B può provocare interferenze radio nel cui caso potrebbe essere richiesto all'utente di prendere misure adeguate.

Dichiarazione per l'esposizione alle radiazioni IC per il Canada

Questo apparecchio è conforme ai limiti IC sull'esposizione imposti per un ambiente non controllato. Per mantenere la conformità ai requisiti IC sull'esposizione RF, evitare il contatto diretto con l'antenna durante la trasmissione. L'utente finale deve attenersi alle istruzioni operative specifiche per soddisfare la conformità all'esposizione alle radiazioni RF.

Il funzionamento è soggetto alle seguenti due condizioni:

- Questo dispositivo non può provocare interferenze dannose.
- Questo dispositivo deve accettare qualsiasi interferenza ricevuta, incluse le interferenze che potrebbero provocare operazioni indesiderate.





Per impedire interferenze radio con i servizi di trasmissione in licenza (e.g. sistemi satellitari cellulari) questo dispositivo è inteso per l'uso in interni e lontano da finestre per fornire la massima schermatura. Le apparecchiature (o le loro antenne di trasmissione) installate esternamente sono soggette a licenza.

Eee PC 1002HA / S101H

Misurazione SAR massima (1g)

RT2700E (AW-NE766)

11g: 0.166 W/kg

11b: 0.098 W/kg

11n 20M: 0.157 W/kg

11n 40M: 0.132 W/kg

AR5B91 (AW-NE771)

11g: 0.165 W/kg

11b: 0.094 W/kg

11n 20M: 0.161 W/kg

11n 40M: 0.121 W/kg

Questo dispositivo e le sue antenne non devono essere collocati nelle vicinanze, oppure fatti funzionare contemporaneamente ad un'altra antenna o trasmettitore.

La funzione di selezione del codice zona è disabilitata per i prodotti venduti negli USA/CANADA.

Questo apparato digitale di Classe [B] è conforme alle norme Canadesi ICES-003. **Cet appareil numérique de la classe [B] est conforme à la norme NMB-003 du Canada**





Canale operativo wireless per diversi domini

America del Nord	2.412-2.462 GHz	Canale da 01 a 11
Giappone	2.412-2.484 GHz	Canale da 01 a 14
Europa ETSI	2.412-2.472 GHz	Canale da 01 a 13

Bande di frequenza limitate per la Francia

Alcune aree della Francia hanno bande di frequenza limitate. Le potenze massime autorizzate in interni sono:

- 10mW per l'intera banda 2.4 GHz (2400 MHz–2483.5 MHz)
- 100mW per le frequenze comprese tra 2446.5 MHz e 2483.5 MHz



I canali da 10 a 13 incluso operano nella banda compresa tra 2446.6 MHz e 2483.5 MHz

Ci sono poche possibilità per l'uso esterno: Su proprietà private o sulle proprietà private di persone pubbliche, l'uso è soggetto all'autorizzazione preliminare prodotta dal Ministero della Difesa, con una potenza massima autorizzata di 100mW nella banda 2446.5–2483.5 MHz. L'uso in esterni su proprietà pubblica non è consentito.

Nelle province elencate di seguito, per l'intera banda 2.4 GHz:

- La potenza massima autorizzata in interni è 100mW
- La potenza massima autorizzata in esterni è 10mW

Province in cui l'uso della banda 2400–2483.5 MHz è permesso con un EIRP inferiore a 100mW in interni ed inferiore a 10mW in esterni:

01 Ain Orientali	02 Aisne	03 Allier
05 Alpei settentrionali	08 Ardennes	09 Ariège
11 Aude	12 Aveyron	16 Charente
24 Dordogne	25 Doubs	26 Drôme
32 Gers	36 Indre	37 Indre e Loira
41 Loir e Cher	45 Loiret	50 Manche





55 Meuse	58 Nièvre	59 Nord
60 Oise	61 Orne	63 Puy du Dôme
64 64 Pyrénées Atlantique	66 Pyrénées	67 Basso Reno
68 Alto Reno	70 Alta Saone	
71 Saône e Loira	75 Parigi	
82 Tarn e Garonne	82 Tarn e Garonne	88 Vosgi
89 Yonne	90 Territorio di Belfort	
94 Valle del Marne		

Questi requisiti possono cambiare nel tempo, consentendo l'uso della scheda WLAN in altre zone della Francia. Verificare con ART per le informazioni più aggiornate (www.art-telecom.fr)



La scheda WLAN trasmette a potenza inferiore di 100mW, ma superiore a 10mW.

Avvisi di sicurezza UL

UL 1459 richiede che le attrezzature di telecomunicazione (telefoni) intese per il collegamento elettrico alla rete di telefonia abbiano una tensione operativa a terra che non ecceda il picco di 200V, 300V di picco a picco e 105V rms, e che siano installate ed usate in conformità al Codice Elettrico Nazionale (NFPA 70).

Quando si usa il modem di Eee PC, devono sempre essere seguite precauzioni di base sulla sicurezza per ridurre il rischio d'incendi, scosse elettriche e lesioni alle persone, come segue:

- NON usare Eee PC vicino all'acqua, ad esempio vicino ad una vasca da bagno, lavandino, lavabo di cucina / lavanderia, in una cantina umida, vicino alle piscine, e luoghi simili.
- NON usare Eee PC durante i temporali. C'è il rischio remoto di ricevere una scossa elettrica provocata da un fulmine.
- NON usare Eee PC in prossimità di perdite di gas.





Requisito UL 1642 che copre le batterie al litio principali (non ricaricabili) e secondarie (ricaricabili) da usare come sorgente d'alimentazione dei prodotti. Queste batterie contengono Litio, o una lega di Litio, o ioni di Litio e possono essere composte di una singola cella elettrochimica oppure di due o più celle collegate, parallele, o entrambi, che convertono l'energia chimica in energia elettrica tramite reazione chimica reversibile o irreversibile.

- Non smaltire la batteria dell'Eee PC nel fuoco, perché può esplodere. Controllare le normative locali per istruzioni speciali sullo smaltimento per ridurre il rischio di lesioni alle persone provocate da incendi o esplosioni.
- Non usare adattatori di corrente o batterie di altro dispositivo per ridurre il rischio di lesioni alle persone provocate da incendi o esplosioni. Usare solo adattatori di corrente o batterie certificate UL fornite dal produttore o rivenditore autorizzato.

Requisiti di sicurezza elettrica

I prodotti con corrente elettrica fino a 6A e che pesano più di 3Kg devono usare cavi d'alimentazione approvati di capacità uguale o maggiore di: H05VV-F, 3G, 0.75mm² o H05VV-F, 2G, 0.75mm².



Questo simbolo indica che il prodotto (elettrico, elettronico, o che contiene batterie al mercurio) non deve essere smaltito insieme ai rifiuti urbani. Controllare le normative locali riguardo allo smaltimento del prodotto elettronico.





Precauzioni Nordic sulle batterie al Litio (per le batterie agli ioni di Litio)



CAUTION! Danger of explosion if battery is incorrectly replaced. Replace only with the same or equivalent type recommended by the manufacturer. Dispose of used batteries according to the manufacturer's instructions. (English)



ATTENZIONE! Rischio di esplosione della batteria se sostituita in modo errato. Sostituire la batteria con una di tipo uguale o equivalente consigliata dalla fabbrica. Non disperdere le batterie nell'ambiente. (Italian)



VORSICHT! Explosionsgefahr bei unsachgemäßen Austausch der Batterie. Ersatz nur durch denselben oder einem vom Hersteller empfohlenem ähnlichen Typ. Entsorgung gebrauchter Batterien nach Angaben des Herstellers. (German)



ADVARSEL! Lithiumbatteri - Eksplosionsfare ved fejlagtig håndtering. Udskiftning må kun ske med batteri af samme fabrikat og type. Levér det brugte batteri tilbage til leverandøren. (Danish)



WARNING! Explosionsfara vid felaktigt batteribyte. Använd samma batterityp eller en ekvivalent typ som rekommenderas av apparattillverkaren. Kassera använt batteri enligt fabrikantens instruktion. (Swedish)



VAROITUS! Paristo voi räjähtää, jos se on virheellisesti asennettu. Vaihda paristo ainoastaan laitevalmistajan suositteluun tyypin. Hävitä käytetty paristo valmistajan ohjeiden mukaisesti. (Finnish)





ATTENTION! Il y a danger d'explosion s'il y a remplacement incorrect de la batterie. Remplacer uniquement avec une batterie du même type ou d'un type équivalent recommandé par le constructeur. Mettre au rebut les batteries usagées conformément aux instructions du fabricant. (French)



ADVARSEL! Eksplosjonsfare ved feilaktig skifte av batteri. Benytt samme batteritype eller en tilsvarende type anbefalt av apparatfabrikanten. Brukte batterier kasseres i henhold til fabrikantens instruksjoner. (Norwegian)



標準品以外の使用は、危険の元になります。交換品を使用する場合、製造者に指定されるものを使って下さい。製造者の指示に従って処理して下さい。
(Japanese)





Informazioni sul Copyright

Alcuna parte di questo manuale, compresi i prodotti e i software in esso descritti, può essere riprodotta, trasmessa, trascritta, archiviata in un sistema di recupero o tradotta in alcuna lingua, in alcuna forma e in alcun modo, fatta eccezione per la documentazione conservata dall'acquirente a scopi di backup, senza l'espressa autorizzazione scritta di ASUSTeK COMPUTER INC. ("ASUS").

ASUS FORNISCE QUESTO MANUALE "COSI' COM'E'", SENZA GARANZIA DI ALCUN TIPO, ESPLICITA O IMPLICITA, INCLUDENDO SENZA LIMITAZIONE LE GARANZIE O CONDIZIONI IMPLICITE DI COMMERCIALIZZABILITA' O IDONEITA' A UN PARTICOLARE SCOPO. IN NESSUN CASO ASUS, I SUOI DIRIGENTI, FUNZIONARI, IMPIEGATI O DISTRIBUTORI SONO RESPONSABILI PER QUALSIASI DANNO INDIRETTO, PARTICOLARE, ACCIDENTALE O CONSEGUENTE (COMPRESI DANNI DERIVANTI DA PERDITA DI PROFITTO, PERDITA DI CONTRATTI, PERDITA D'USO O DI DATI, INTERRUZIONE DELL' ATTIVITA' E SIMILI), ANCHE SE ASUS E' STATA AVVISATA DELLA POSSIBILITA' CHE TALI DANNI SI POSSANO VERIFICARE IN SEGUITO A QUALSIASI DIFETTO O ERRORE NEL PRESENTE MANUALE O NEL PRODOTTO.

I prodotti e nomi delle aziende che compaiono in questo manuale possono o meno essere marchi registrati o diritti d'autore delle rispettive aziende, e sono usati solo a scopo identificativo o illustrativo a beneficio dell'utente, senza alcuna intenzione di violazione dei diritti di alcuno.

LE SPECIFICHE E LE INFORMAZIONI CONTENUTE IN QUESTO MANUALE SONO FORNITE A SOLO USO INFORMATIVO E SONO SOGGETTE A CAMBIAMENTI IN QUALSIASI MOMENTO, SENZA PREAVVISO, E NON POSSONO ESSERE INTERPRETATE COME UN IMPEGNO DA PARTE DI ASUS. ASUS NON SI ASSUME ALCUNA RESPONSABILITA' E NON SI FA CARICO DI NESSUN ERRORE O INESATTEZZA CHE POSSA COMPARIRE IN QUESTO MANUALE, COMPRESI I PRODOTTI E I SOFTWARE CONTENUTI AL SUO INTERNO.

Copyright © 2008 ASUSTeK COMPUTER INC. Tutti i Diritti Riservati.





Condizioni e Limiti di Copertura della Garanzia sul Prodotto

Le condizioni di garanzia variano a seconda del tipo di prodotto e sono specificatamente indicate nel Certificato di Garanzia allegato, cui si fa espresso rinvio.

Inoltre la presente garanzia non è valida in caso di danni o difetti dovuti ai seguenti fattori: (a) uso non idoneo, funzionamento o manutenzione improprio, incluso senza limitazioni l' utilizzo del prodotto con una finalità diversa da quella conforme alle istruzioni di ASUSTeK COMPUTER INC. in merito all' idoneità di utilizzo e alla manutenzione; (b) installazione o utilizzo del prodotto in modo non conforme agli standard tecnici o di sicurezza vigenti nell' Area Economica Europea e in Svizzera; (c) collegamento a rete di alimentazione con tensione non corretta; (d) utilizzo del prodotto con accessori di terzi, prodotti o dispositivi ausiliari o periferiche; (e) tentativo di riparazione effettuato da una qualunque terza parte diversa dai centri di assistenza ASUSTeK COMPUTER INC. autorizzati; (f) incidenti, fulmini, acqua, incendio o qualsiasi altra causa il cui controllo non dipende da ASUSTeK COMPUTER INC.; abuso, negligenza o uso commerciale.

La presente Garanzia non è valida per l'assistenza tecnica o il supporto per l' utilizzo del prodotto, compreso l' utilizzo dell' hardware o del software. L'assistenza e il supporto disponibili (se previsti), nonché le spese e gli altri termini relativi all'assistenza e al supporto (se previsti) verranno specificati nella documentazione destinata al cliente fornita a corredo con il Prodotto.

E' responsabilità dell' utente, prima ancora di richiedere l' assistenza, effettuare il backup dei contenuti presenti sul Prodotto, inclusi i dati archiviati o il software installato nel prodotto. ASUSTeK COMPUTER INC. non è in alcun modo responsabile per qualsiasi danno, perdita di programmi, dati o altre informazioni archiviate su qualsiasi supporto o parte del prodotto per il quale viene richiesta l' assistenza; ASUSTeK COMPUTER INC. non è in alcun modo responsabile delle conseguenze di tali danni o perdite, incluse quelle di attività, in caso di malfunzionamento di sistema, errori di programmi o perdita di dati.





E' responsabilità dell' utente, prima ancora di richiedere l' assistenza, eliminare eventuali funzioni, componenti, opzioni, modifiche e allegati non coperti dalla presente Garanzia, prima di far pervenire il prodotto a un centro servizi ASUSTeK COMPUTER INC. ASUSTeK COMPUTER INC. non è in alcun modo responsabile di qualsiasi perdita o danno ai componenti sopra descritti.

ASUSTeK COMPUTER INC. non è in alcun modo responsabile di eliminazioni, modifiche o alterazioni ai contenuti presenti sul Prodotto compresi eventuali dati o applicazioni prodottesi durante le procedure di riparazione del Prodotto stesso. Il Prodotto verrà restituito all' utente con la configurazione originale di vendita, in base alle disponibilità di software a magazzino.

Licenza Software

I prodotti ASUS possono essere corredati da software, secondo la tipologia del prodotto. I software, abbinati ai prodotti, sono in versione "OEM": il software OEM viene concesso in licenza all' utente finale, come parte integrante del prodotto; ciò significa che non può essere trasferito ad altri sistemi hardware e che, in caso di rottura, di furto o in ogni altra situazione che lo renda inutilizzabile, anche la possibilità di utilizzare il prodotto OEM viene compromessa. Chiunque acquisti, unitamente al prodotto, un software OEM, è tenuto ad osservare i termini e le condizioni del contratto di licenza tra il proprietario del software e l' utente finale, denominato "EULA" (End User Licence Agreement), visualizzato a video, durante la fase di installazione del software stesso. Si avvisa che l' accettazione, da parte dell' utente, delle condizioni dell' EULA, ha luogo al momento dell' installazione del software stesso.

Assistenza e Supporto

Visitare il nostro sito all' indirizzo: **<http://support.asus.com/contact/contact.aspx?SLanguage=en-us>**

