

# **Eee PC**

## **Manuel de l'utilisateur**

### **Édition Windows® 7**

### **Eee PC série 1005 / 1001**



# Table des matières

Table des matières .....	ii
A propos de ce manuel d'utilisation.....	iv
Remarques concernant ce manuel .....	iv
Précautions de sécurité.....	v

## Chapitre 1 : Présentation des éléments du Eee PC

Dessus .....	1-2
Dessous.....	1-5
Face avant .....	1-6
Face latérale droite.....	1-7
Face latérale gauche.....	1-8
Utilisation du clavier.....	1-9
Fonctions spéciales du clavier .....	1-9
Utilisation du Touchpad.....	1-11
Manipulations avec plusieurs doigts (selon le modèle) .....	1-11

## Chapitre 2 : Mise en route

Allumer votre Eee PC.....	2-2
Assistant de première utilisation .....	2-3
Bureau .....	2-5
Connexion réseau .....	2-6
Configurer une connexion réseau sans fil .....	2-6
Réseau local.....	2-7
Naviguer sur Internet.....	2-10

## Chapitre 3 : Utiliser le Eee PC

ASUS Update.....	3-2
Mise à jour du BIOS via Internet.....	3-2
Mise à jour du BIOS via un fichier BIOS.....	3-3
Connexion Bluetooth (selon le modèle) .....	3-4
Super Hybrid Engine .....	3-6
Modes Super Hybrid Engine .....	3-6
Eee Docking .....	3-7
Eee Amuse .....	3-7

Eee Sharing.....	3-8
Eee Xperience .....	3-8
Eee Tools .....	3-9
Boingo (selon le modèle).....	3-9
Version d'essai de Microsoft® Office.....	3-10
Contrôle numérique du zoom.....	3-10
Touches de fonction.....	3-11

## **Chapitre 4 : DVD de Support et Restauration du système**

Informations sur le DVD de support.....	4-2
Lancer le DVD de support .....	4-2
Menu pilotes .....	4-3
Menu utilitaires .....	4-3
Contacts.....	4-3
Autres informations.....	4-3
Restauration du système.....	4-4
Utiliser le DVD de support.....	4-4
Utiliser la partition de restauration.....	4-4
Boot Booster.....	4-6

## **Appendice**

Déclarations et avertissements de sécurité .....	A-2
Informations sur les droits d'auteur.....	A-12
Clause de responsabilité limitée.....	A-13
Service et assistance.....	A-13

# A propos de ce manuel d'utilisation

Vous êtes en train de lire le manuel d'utilisation du Eee PC. Ce manuel d'utilisation fournit des informations sur la façon d'utiliser le Eee PC. Les principales parties de ce manuel d'utilisation sont les suivantes :

- 1. Présentation des éléments du Eee PC**  
Fournit des informations sur les composants du Eee PC.
- 2. Mise en route**  
Fournit des informations sur la mise en route du Eee PC.
- 3. Utiliser votre Eee PC**  
Fournit des informations sur l'utilisation des utilitaires du Eee PC.
- 4. DVD de support et restauration du système**  
Fournit des informations sur le DVD de support et sur la récupération du système.
- 5. Appendice**  
Vous donne des instructions liées à la sécurité.



Les applications réellement fournies varient selon les modèles et les secteurs géographiques. Il peut y avoir des différences entre votre Eee PC et les images indiquées dans le présent manuel. Veuillez considérer que votre Eee PC est correct.

## Remarques concernant ce manuel

Quelques remarques et alertes sont utilisées au cours de ce guide, afin de vous aider à effectuer certaines tâches en toute sécurité. Ces remarques ont différents degrés d'importance, comme suit :



**ALERTE !** Informations importantes devant être respectées pour un fonctionnement en toute sécurité.



**IMPORTANT !** Informations vitales devant être impérativement respectées pour éviter d'endommager les données, les composants ou les personnes.



**ASTUCE :** Astuces pour réaliser les tâches.



**REMARQUE :** Informations relatives aux situations particulières.

# Précautions de sécurité

Les précautions de sécurité ci-dessous permettent d'allonger la durée de vie du Eee PC. Suivez toutes les précautions et instructions suivantes. Pour tout autre question relative à la maintenance, n'hésitez pas à vous adresser à une personne qualifiée. N'utilisez pas de cordons électriques, d'accessoires ou autres périphériques endommagés. N'utilisez pas de solvants forts tels que des diluants, du benzène ou autres produits chimiques sur ou près de la surface du Eee PC.



Débranchez l'alimentation et enlevez le(s) bloc(s) batterie avant nettoyage. Essayez le Eee PC à l'aide d'une éponge cellulosique ou d'une peau de chamois imbibée d'une solution détergente non abrasive et de quelques gouttes d'eau chaude en enlevant l'excès d'humidité avec un chiffon sec.



NE le placez PAS sur une surface de travail irrégulière ou instable. Si le boîtier est endommagé, adressez-vous à un professionnel.



NE placez PAS, ne faites pas tomber d'objets au-dessus et n'insérez pas de corps étranger dans le Eee PC.



NE l'exposez PAS à des environnements sales ou poussiéreux. NE l'utilisez PAS lors d'une fuite de gaz.



NE l'exposez PAS à un aimant ou à des champs magnétiques forts.



Ne touchez pas et n'appuyez PAS sur l'écran. Ne le placez pas contre de petits éléments qui pourraient le rayer ou y pénétrer.



NE l'exposez PAS à des liquides, à la pluie ou à l'humidité. N'utilisez PAS le modem pendant les orages.



NE laissez PAS le Eee PC sur vos genoux ou sur une autre partie du corps, afin d'éviter l'inconfort voire les blessures résultant d'une exposition à la chaleur.



Avertissement de sécurité concernant la batterie : NE JETEZ PAS la batterie au feu. NE COURT-CIRCUITEZ pas les contacts. NE DEMONTEZ PAS LA BATTERIE.



Conditions climatiques :  
ce Eee PC Ne doit PAS être  
utilisé à des températures  
de moins de 5°C (41°F) et  
de plus de 35°C (95°F).



Paramètres d'alimentation :  
Référez-vous à l'étiquette  
située sous le Eee PC  
et assurez-vous que  
l'adaptateur électrique est  
conforme à ces valeurs.



Lorsqu'il est allumé,  
**NE PORTEZ PAS ET NE  
COUVREZ** le Eee Pc avec  
un quelconque matériau  
pouvant réduire la  
circulation d'air, comme  
par exemple une sacoche.



Une installation incorrecte de  
la batterie peut entraîner une  
explosion et endommager le  
Eee PC.



**NE mettez PAS** le Eee PC au rebut avec les déchets municipaux. Ce  
produit a été conçu pour permettre une réutilisation et un recyclage  
appropriés des pièces. Le symbole représentant une benne barrée  
indique que le produit (équipement électrique, électronique et ou  
contenant une batterie au mercure) ne doit pas être mis au rebut avec  
les déchets municipaux. Consultez les réglementations locales pour la  
mise au rebut des produits électroniques.



**NE PAS** mettre la batterie au rebut avec les déchets municipaux. Le  
symbole représentant une benne barrée indique que la batterie ne  
doit pas être mise au rebut avec les déchets municipaux.

## Précautions de transport

Pour préparer le Eee PC pour le transport, vous devez l'éteindre et **débrancher tous les périphériques externes afin d'éviter d'endommager les connecteurs**. La tête du disque dur se rétracte lorsque l'alimentation est éteinte afin d'éviter de rayer la surface du disque dur lors du transport. **Vous ne devez donc pas transporter votre Eee PC lorsque que celui-ci est allumé**. Rabattez complètement la partie supérieure pour protéger le clavier et l'écran.

La surface du Eee PC peut facilement se ternir si elle n'est pas bien entretenue. Veillez à ne pas frotter ou gratter les surfaces en transportant votre Eee PC. Vous pouvez mettre votre Eee PC dans une sacoche pour le protéger de la saleté, de l'eau, des chocs et des éraflures.

## Charger les batteries

Si vous comptez utiliser l'alimentation sur batterie, assurez-vous d'avoir rechargé complètement le bloc batterie, ainsi que tout bloc batterie optionnel, avant d'entreprendre de longs voyages. Remarque : l'adaptateur électrique charge le bloc batterie lorsqu'il est branché sur l'ordinateur et sur une source d'alimentation. N'oubliez pas que le chargement de la batterie est plus long lorsque le Eee PC est en cours d'utilisation.

N'oubliez pas de charger complètement la batterie (pendant au moins 8 heures) avant la première utilisation et lorsqu'elle est déchargée, afin de prolonger sa durée de vie. La batterie atteint sa capacité maximale après plusieurs cycles de rechargement.

## Précautions durant le transport aérien

Contactez votre compagnie aérienne si vous voulez utiliser le Eee PC à bord d'un avion. La plupart des compagnies aériennes émettent des restrictions concernant l'utilisation d'appareils électroniques. Cependant, elles permettent l'utilisation de ces appareils hors des phases de décollage et d'atterrissage.



Il existe trois principaux types de dispositifs de sécurité pour les aéroports : le détecteur à rayons X (utilisé pour les éléments placés sur le tapis roulant), les portiques de détection magnétique (utilisés sur les personnes qui traversent le poste de sécurité) et les détecteurs magnétiques portables (dispositifs portables utilisés sur les personnes ou sur des objets particuliers). Vous pouvez faire passer votre Eee PC et ses disquettes dans les détecteurs à rayons X des aéroports. Cependant, il est recommandé de ne pas faire passer votre Eee PC ni ses disquettes via les portiques de détection magnétique, ni de les exposer aux détecteurs portables.



**Dessus**

**Dessous**

**Face avant**

**Face latérale droite**

**Face latérale gauche**

**Utilisation du clavier**

**Utilisation du Touchpad**

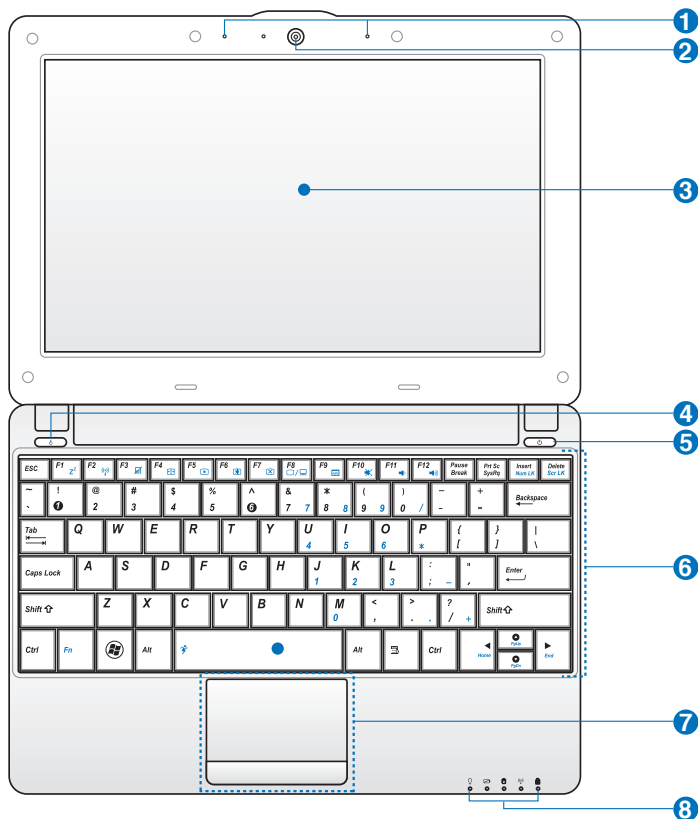
# **Présentation des éléments du Eee PC**

# Dessus

Référez-vous au diagramme ci-dessous pour identifier les composants de votre Eee PC.



L'apparence de la face supérieure peut varier en fonction du modèle.



Le clavier varie en fonction des pays.



### **Microphone (Intégré)**



### **Caméra intégrée**



### **Ecran**



La résolution de l'écran supporte jusqu'à 1024x600 mais uniquement sous Win7. Les applications nécessitant une résolution plus élevée peuvent ne pas fonctionner normalement.



### **Bouton Express Gate / Super Hybrid Power**

#### **(selon le modèle)**

Ce bouton permet de lancer Express Gate lorsque le Eee PC est éteint. Express Gate est un système d'exploitation exclusif conçu par ASUS qui offre un accès rapide à Internet et aux applications clés sans entrer dans le système d'exploitation Windows®.



Sous Windows, ce bouton fonctionne comme interrupteur Super Hybrid Power. Ce bouton permet de basculer entre les différents modes d'économie d'énergie. Vous pouvez également contrôler cette fonction en appuyant sur <Fn> + <Barre d'espace>.



### **Interrupteur d'alimentation (Windows 7)**

L'interrupteur d'alimentation permet l'allumage et l'extinction du portable ainsi que la sortie du mode veille. Appuyez une fois sur l'interrupteur pour allumer le portable et une fois pour l'éteindre. Ce bouton peut être également utilisé pour éteindre le portable en toute sécurité. L'interrupteur ne fonctionne que lorsque l'écran est ouvert.



### **Indicateur d'alimentation**

L'indicateur d'alimentation indique que le portable est allumé et clignote lorsque le portable est en mode Suspend to-RAM (Veille). Ce témoin s'éteint lorsque le portable est éteint.



### **Clavier**

Le clavier offre des touches de grandes tailles avec une amplitude confortable (profondeur à laquelle les touches peuvent être enfoncées) et un repose-poignet pour les deux mains.



Le clavier varie selon le modèle.



## Touchpad et ses boutons

Le touchpad et ses boutons constituent un dispositif de pointage offrant les mêmes fonctions qu'une souris d'ordinateur de bureau.



## Indicateurs d'état



### Indicateur d'alimentation

L'indicateur d'alimentation indique que le portable est allumé, il clignote lorsque le portable est en mode Suspend to-RAM (Veille). Ce témoin s'éteint lorsque le portable est éteint.



### Indicateur de charge de la batterie

L'indicateur de charge la batterie (DEL) indique l'état de charge de la batterie de la manière suivante :

#### Sous tension

	Avec adaptateur	Sans adaptateur
Puissance batterie élevée (95%–100%)	Vert	Eteint
Puissance batterie moyenne (11%–94%)	Orange	Eteint
Puissance batterie faible (0%–10%)	Orange clignotant	Orange clignotant

#### Hors tension / Veille

	Avec adaptateur	Sans adaptateur
Puissance batterie élevée (95%–100%)	Vert	Eteint
Puissance batterie moyenne (11%–94%)	Orange	Eteint
Puissance batterie faible (0%–10%)	Orange clignotant	Eteint



### Indicateur d'activité du disque dur (HDD)

L'indicateur d'activité du disque dur clignote lorsque des données sont écrites ou lues sur le disque dur.



### Indicateur Sans fil / Bluetooth intégré

Ceci ne s'applique qu'aux modèles intégrant la fonction sans fil/Bluetooth. Lorsque le réseau sans fil/Bluetooth intégré est activé, le témoin s'allume.



### Indicateur de verrouillage de majuscules

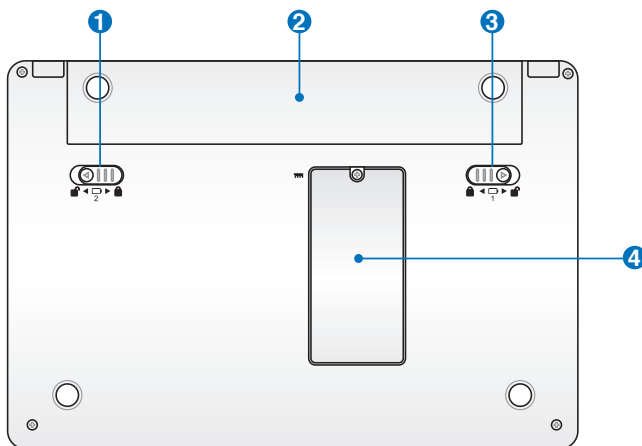
Indique que le verrouillage des majuscules [Verr. Maj.] est activé lorsque l'indicateur est allumé.

# Dessous

Référez-vous au diagramme ci-dessous pour identifier les composants de votre Eee PC.



L'apparence de la face inférieure peut varier en fonction du modèle.



Le dessous du Eee PC peut devenir très chaud. Faites attention en manipulant le Eee PC lorsque ce dernier est allumé ou lorsqu'il a été utilisé récemment. Une température élevée est normale lors de la charge ou de l'utilisation du Eee PC. **NE PLACEZ PAS** le Eee PC sur une surface souple tel qu'un lit ou un canapé pouvant obstruer les orifices de ventilation. **NE PLACEZ PAS LE Eee PC SUR VOS GENOUX OU UNE AUTRE PARTIE DU CORPS AFIN D'ÉVITER TOUT RISQUE DE BLESSURES PROVENANT D'UNE EXPOSITION À LA CHALEUR.**



## Verrou batterie à ressort

Le verrou batterie à ressort est utilisé pour sécuriser la batterie. Le verrou se bloque automatiquement lorsque cette dernière est insérée. Déverrouillez le verrou pour retirer la batterie.

## 2 Batterie

La batterie se charge automatiquement une fois reliée à une source d'alimentation et alimente le Eee PC lorsque ce dernier n'est pas relié à une source de courant électrique. Ceci permet d'utiliser votre Eee PC lors de vos déplacements. L'autonomie de la batterie varie en fonction du type d'utilisation et des caractéristiques du Eee PC. La batterie ne doit pas être démontée, et doit être achetée en tant qu'élément d'un seul tenant.

## 3 Verrou batterie - Manuel

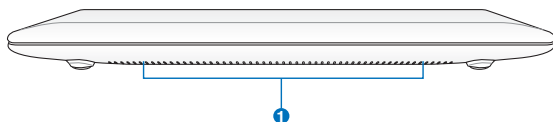
Le verrou batterie manuel est utilisé pour sécuriser la batterie. Déplacez le verrou batterie vers la position déverrouillée pour insérer ou retirer la batterie. Déplacez le verrou batterie vers la position verrouillée après avoir inséré la batterie.

## 4 Compartiment Mémoire

Le module mémoire est sécurisé dans un compartiment qui lui est dédié.

# Face avant

Référez-vous au diagramme ci-dessous pour identifier les composants de votre Eee PC.

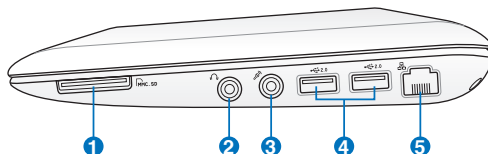


## 1 Haut-parleurs stéréo

Les haut-parleurs stéréo intégrés vous permettent d'écouter vos fichiers audio sans avoir à effectuer des connexions supplémentaires. Le système audio multimédia dispose d'un contrôleur audio numérique intégré, produisant un son riche et puissant (les résultats seront améliorés avec des écouteurs ou des haut-parleurs stéréo externes). Toutes les fonctions audio sont pilotées par logiciel.

# Face latérale droite

Référez-vous au diagramme ci-dessous pour identifier les composants de votre Eee PC.



## 1 Fente pour carte mémoire

Le lecteur de cartes mémoire intégré permet de lire les cartes SD/SDHC/MMC.



## 2 Connecteur de sortie pour casque audio

La sortie casque stéréo de 1/8" (3.5mm) permet de relier le signal de sortie audio du Eee PC à des haut-parleurs ou un casque audio. L'utilisation de cette sortie désactive automatiquement les haut-parleurs intégrés.



## 3 Entrée microphone

L'entrée microphone permet de brancher un microphone, afin d'utiliser Skype, de passer des communications vocales ou d'effectuer de simples enregistrements audio.



## 4 Port USB (2.0/1.1)

Le port USB (Universal Serial Bus) est compatible avec les périphériques USB 2.0 ou USB 1.1 tels que claviers, dispositifs de pointage, appareils photo et périphériques de stockage branchés en série jusqu'à 12 Mbits/sec (USB 1.1) et 480 Mbits/sec (USB 2.0). Il prend également en charge la fonction d'extraction à chaud.

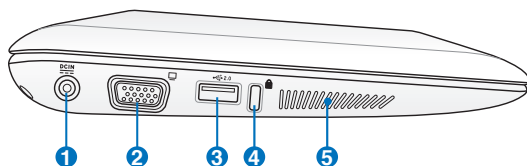


## 5 Port LAN

Le port LAN RJ-45 à 8 broches (10/100M bits) prend en charge un câble Ethernet standard pour le raccordement à un réseau local. Le connecteur intégré permet une utilisation pratique sans adaptateur supplémentaire.

# Face latérale gauche

Référez-vous au diagramme ci-dessous pour identifier les composants de votre Eee PC.



## 1 Entrée d'alimentation (DC)

L'adaptateur d'alimentation fourni convertit l'alimentation CA en CC pour être utilisée sur cette prise. L'alimentation fournie par cette prise alimente le Eee PC et recharge le bloc batterie interne. Pour éviter d'endommager le Eee PC et son bloc batterie, utilisez toujours l'adaptateur secteur fourni.



ATTENTION : L'ADAPTATEUR PEUT DEVENIR BRULANT. NE COUVREZ PAS L'ADAPTATEUR ET TENEZ-LE ELOIGNE DE VOUS.

## 2 Sortie affichage (Moniteur)

Le port 15 broches D-sub supporte tous les périphériques compatibles VGA tels que les moniteurs et les projecteurs qui permettent le visionnage à une plus grande échelle.

## 3 Port USB (2.0/1.1)

## 4 Port de sécurité Kensington®

Le port pour verrou Kensington® permet de sécuriser le portable grâce aux câbles Kensington® destinés à la sécurité des PC portables, qui sont compatibles avec ASUS. Ces produits consistent en général en un câble et un verrou métallique qui permettent d'attacher le portable à un objet fixe.

## 5 Bouches d'aération

Les bouches de ventilation permettent d'expulser l'excès de chaleur et de faire entrer de l'air frais dans le Eee PC.



Assurez-vous qu'aucun papier, livre, tissu, câble ou autre ne bloque les bouches d'aération afin d'éviter tout risque de surchauffe.

# Utilisation du clavier

## Touches de fonctions spéciales

Cette section décrit les touches de raccourcis colorées du clavier du Eee PC. Les commandes colorées ne sont accessibles qu'en appuyant d'abord et en maintenant la touche de fonction enfoncée, tout en appuyant ensuite sur une touche dotée d'une commande colorée. Plusieurs icônes de fonction apparaissent dans la zone de notification après activation.



**Icône zzz (F1) :** place le Eee PC en mode veille.



**Tour radio (F2) :** Modèles sans fil uniquement : bascule le réseau sans fil interne ou la fonction Bluetooth (selon le modèle) sur MARCHE ou ARRÊT avec affichage à l'écran. Lorsqu'il est activé, le témoin sans fil correspondant s'allume.



Le réglage par défaut est WLAN ACTIVE / Bluetooth DESACTIVE.



**Touchpad (F3):** active/désactive le touchpad.



**Sélection de résolution (F4):** permet d'ajuster la résolution de l'écran.



La résolution de l'écran supporte jusqu'à 1024x600 mais uniquement sous Win7. Les applications nécessitant une résolution plus élevée peuvent ne pas fonctionner normalement.



**Icône de soleil couchant (F5) :** réduit la luminosité de l'écran.



**Icône de soleil levant (F6) :** augmente la luminosité de l'écran.



**Icône d'écran barré d'une croix (F7) :** éteint le rétroéclairage de l'écran.



**Icônes de LCD/Moniteur (F8) :** bascule de l'écran LCD du Eee PC à un moniteur externe.



**Icône du gestionnaire des tâches (F9) :** lance le gestionnaire de tâches qui permet d'afficher le statut d'une application ou de fermer des applications.



**Icône haut-parleur barrée d'une croix (F10) :** coupe le haut-parleur.



**Icône de volume bas (F11) :** diminue le volume du haut-parleur.



**Icône de volume haut (F12) :** augmente le volume du haut-parleur.



**Super Hybrid Engine (Fn+ espace) :** bascule d'un mode d'économie d'énergie à l'autre. Le mode sélectionné s'affiche à l'écran.



**Verr Num (Inser) :** bascule le pavé numérique (verrouillage des chiffres) sur MARCHE ou ARRÊT. Permet l'utilisation d'une plus grande partie du clavier pour la saisie des nombres.



**Arrêt Défil (Suppr) :** bascule "Arrêt Défil" sur MARCHE et ARRÊT. Permet l'utilisation d'une plus grande partie du clavier pour la navigation entre les cellules.



**Pg Ht (↑) :** appuyez sur cette touche pour faire défiler un document ou une page Web vers le haut.



**Pg Bas (↓) :** appuyez sur cette touche pour faire défiler un document ou une page Web vers le bas.



**Accueil (←) :** appuyez sur cette touche pour déplacer le pointeur au début de la ligne.



**Fin (→) :** appuyez sur cette touche pour déplacer le pointeur à la fin de la ligne.



**Icône Windows :** affiche le menu Démarrer.



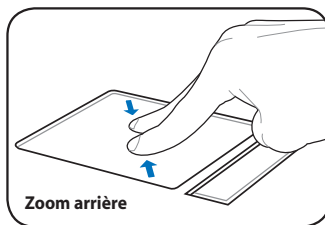
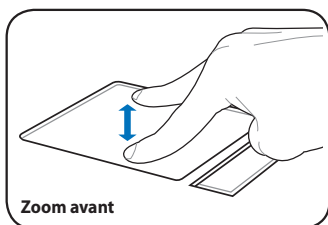
**Menu avec icône de pointeur :** active le menu des propriétés. Le résultat est le même que lorsque vous cliquez avec le bouton droit de la souris/du touchpad sur un objet.

# Utilisation du Touchpad

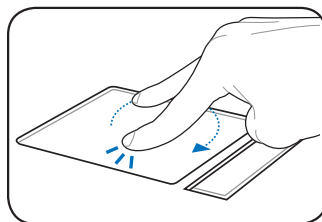
## Manipulation à plusieurs doigts (selon le modèle)

Mouvement des doigts	Applications
Zoom avant/arrière à deux doigts	Adobe reader, Windows Photo Viewer
Rotation à deux doigts	Adobe reader, Windows Photo Viewer
Défilement haut/bas gauche/droite à deux doigts	Adobe reader, MS Word, MS Excel
Changement de page à trois doigts	Adobe reader, MS Word, MS Excel

**Zoom avant/arrière à deux doigts** - L'éloignement ou le rapprochement de deux doigts sur le touchpad permet d'effectuer un zoom avant ou arrière. Cette méthode est pratique pour visualiser vos photos ou lire des documents.

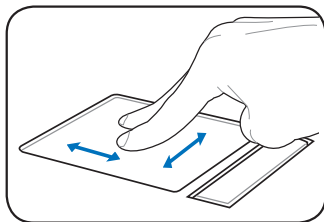


**Rotation à deux doigts** - Placez un doigt au centre du touchpad puis tracez un arc de cercle avec l'autre doigt pour faire pivoter une photo ou un document. En fonction de vos besoins, effectuez une rotation vers la droite ou vers la gauche.

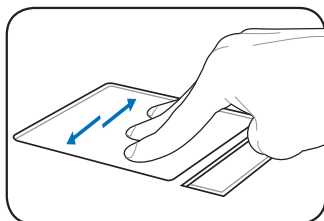


**Défilement haut/bas gauche/droite à deux doigts**

- Faites glisser deux doigts vers le haut, le bas, la gauche ou la droite du touchpad pour faire défiler une fenêtre dans la direction souhaitée. Si une fenêtre contient plusieurs sous-fenêtres, déplacez le curseur sur la sous-fenêtre désirée avant de la faire défiler.

**Changement de page à trois doigts**

- Déplacez trois doigts de manière horizontale sur le touchpad pour passer d'une page à une autre. Faites glisser vos doigts vers la droite pour ouvrir la page suivante et vers la gauche pour ouvrir la page précédente.



**Allumer votre Eee PC**

**Assistant de première utilisation**

**Bureau**

**Connexion réseau**

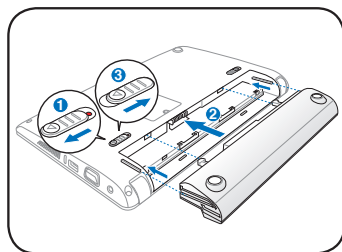
**Mise en route**

2

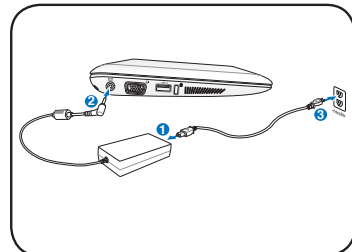
# Allumer votre Eee PC

Voici quelques instructions rapides pour utiliser votre Eee PC.

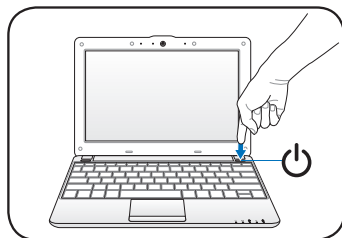
## 1. Installez la batterie



## 2. Branchez l'adaptateur secteur



## 3. Allumez le Eee PC



Des dégâts peuvent survenir si vous utilisez un adaptateur différent pour alimenter le Eee PC. Vous pouvez endommager à la fois le(s) bloc(s) batterie et le Eee PC si vous utilisez un adaptateur AC-DC défaillant.



- Veillez à ne pas ouvrir au maximum l'écran, cela pourrait endommager les charnières ! Ne soulevez jamais le Eee PC par son écran !
- N'utilisez que le bloc batterie et l'adaptateur secteur fourni avec votre Eee PC ou des produits certifiés conformes par le fabricant ou le détaillant. La tension de sortie de cet adaptateur est +19 Vdc, 2,1 A.
- N'essayez jamais de retirer la batterie lorsque le Eee PC est allumé, vous risqueriez de perdre vos données de travail.



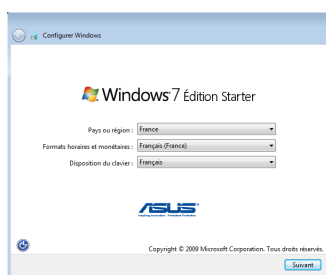
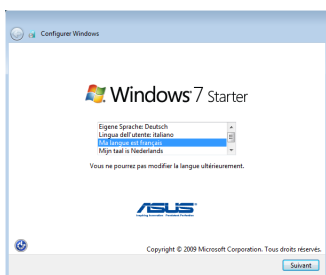
N'oubliez pas de charger complètement la batterie avant la première utilisation et lorsqu'elle est déchargée afin de prolonger sa durée de vie.

# Assistant de première utilisation

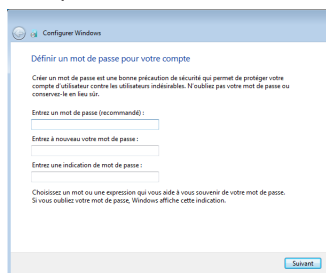
Lorsque vous utilisez votre Eee PC pour la première fois, l'assistant Windows se lance automatiquement et vous guide dans la configuration de vos préférences et de certaines informations de base.

Suivez les instructions de l'assistant pour effectuer l'initialisation :

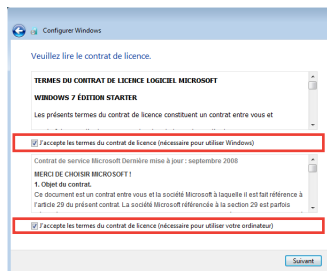
1. Sélectionnez la langue. Cliquez ensuite sur **Suivant** pour continuer.
2. Choisissez les réglages système en spécifiant la zone où vous vous trouvez, le fuseau horaire, ainsi que le type de clavier que vous utilisez. Cliquez ensuite sur **Suivant** pour continuer.



3. Saisissez le nom de votre compte ainsi que le nom de votre ordinateur, puis cliquez sur **Suivant** pour continuer.
4. Au besoin, configurez un mot de passe pour votre compte. Cliquez ensuite sur **Suivant** pour continuer.



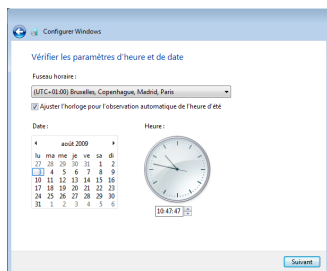
5. Lisez l'accord de licence et cochez les deux cases **J'accepte les termes du contrat de licence**. Cliquez ensuite sur **Suivant** pour continuer.



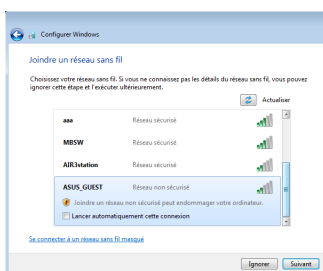
6. Cliquez sur **Utiliser les paramètres recommandés** pour obtenir les dernières mises à jour importantes.



7. Spécifiez le fuseau horaire auquel vous appartenez ainsi que la date et l'heure locale. Cliquez ensuite sur **Suivant** pour continuer.



8. Connectez-vous à un réseau sans fil puis cliquez sur **Suivant** pour continuer, ou cliquez sur **Ignorer** pour configurer la connexion WiFi ultérieurement.



9. Sélectionnez l'emplacement de l'ordinateur. Cliquez ensuite sur **Suivant** pour continuer.



10. L'initialisation est terminée.



## Bureau


Il existe plusieurs raccourcis sur le bureau. Double-cliquez sur ces raccourcis pour lancer les applications correspondantes et entrer dans les dossiers spécifiés. Certaines applications apparaissent sous la forme d'icônes miniatures dans la zone de notification.





L'apparence du bureau peut varier selon les différents modèles.

# Connexion réseau

## Configurer une connexion réseau sans fil


1. Double cliquez sur l'icône de réseau sans fil avec une étoile orange  située dans la zone de notification de Windows®.




Si l'icône de connexion sans fil n'apparaît pas dans la zone de notification, activez la fonction WiFi en appuyant sur  +  (<Fn> + <F2>) avant de configurer une connexion sans fil.

2. Dans la liste, sélectionnez le point d'accès sans fil auquel vous souhaitez vous connecter, puis cliquez sur **Connecter** pour établir la connexion.






Si vous ne trouvez pas le point d'accès souhaité, cliquez sur l'icône  située dans le coin supérieur droit pour rafraîchir la liste et chercher à nouveau.



3. Un mot de passe peut vous être demandé pour vous connecter.
4. Une fois la connexion établie, celle-ci s'affiche dans la liste.
5. Vous pouvez voir apparaître l'icône WiFi  dans la zone de notification.




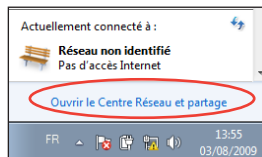
L'icône de connexion sans fil barrée  apparaît lorsque vous appuyez sur  +  (<Fn> + <F2>) pour désactiver la fonction sans fil.

# Réseau local

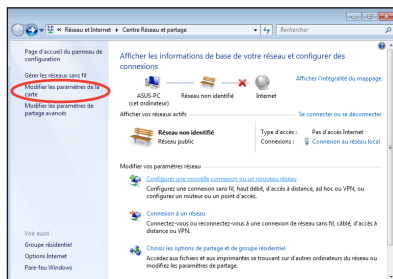
Pour établir un réseau filaire, suivez les instructions ci-dessous :

## Utiliser une adresse IP dynamique / Connexion PPPoE:

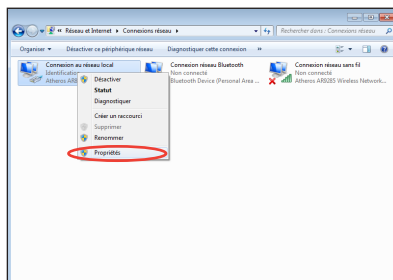
1. Faites un clic droit sur l'icône réseau avec un triangle d'avertissement jaune  située sur la barre de tâches de Windows® et choisissez **Ouvrir le centre Réseau et partage**.



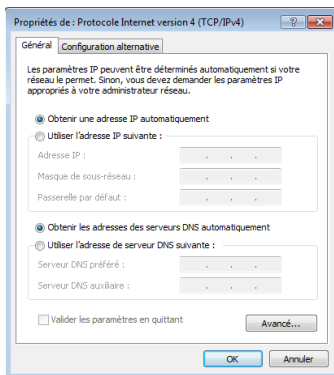
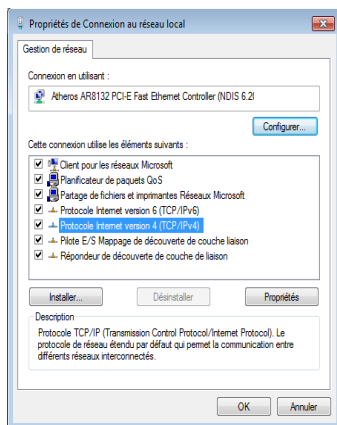
2. Cliquez sur **Modifier les paramètres de la carte** dans la colonne bleutée située sur la gauche.



3. Faites un clic droit sur **Connexion au réseau local** et sélectionnez **Propriétés**.

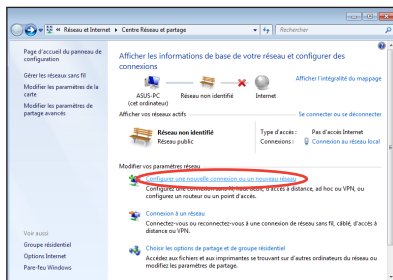


4. Cliquez sur **Protocole Internet Version 4 (TCP/IPv4)** puis cliquez sur **Propriétés**.
5. Cliquez sur **Obtenir une adresse IP automatiquement** puis cliquez sur **OK**.

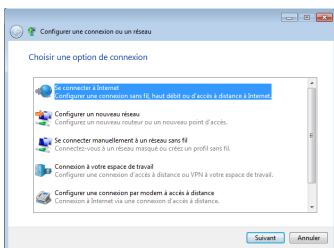


*(Suivez les étapes suivantes pour une connexion PPPoE)*

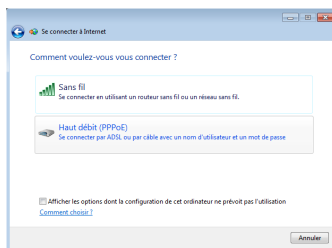
6. Retournez au **Centre Réseau et partage** et cliquez sur **Configurer une nouvelle connexion ou un nouveau réseau**.



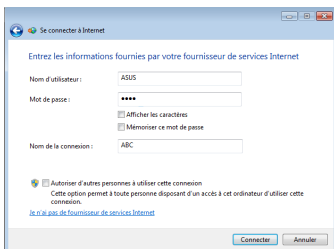
7. Sélectionnez **Se connecter à Internet** puis cliquez sur **Suivant**.



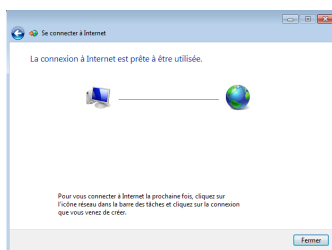
8. Sélectionnez **Haut débit (PPPoE)** puis cliquez sur **Suivant**.



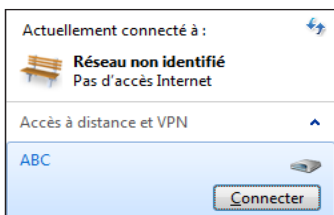
9. Saisissez votre nom d'utilisateur, mot de passe et nom de la connexion. Cliquez ensuite sur **Connecter**.



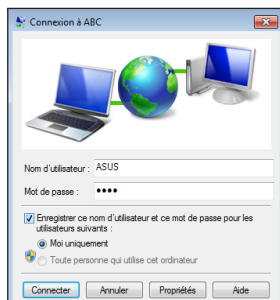
10. Cliquez sur **Fermer** pour terminer la configuration.



11. Cliquez sur l'icône réseau de la barre des tâches puis cliquez sur la connexion que vous venez de créer.

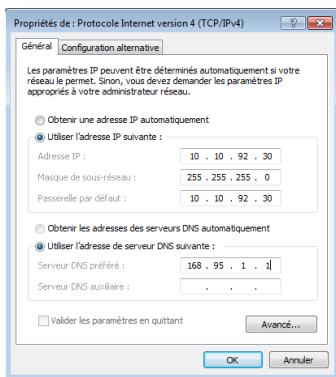


12. Saisissez votre identifiant et votre mot de passe. Cliquez sur **Connecter** pour vous connecter à Internet.



## Utiliser une adresse IP statique :

1. Répétez les étapes 1–4 de la section «Utiliser une adresse IP dynamique» pour démarrer la configuration du réseau avec une adresse IP statique.
2. Cliquez sur **Utiliser l'adresse IP suivante**.
3. Saisissez l'adresse IP, le masque de sous-réseau et la passerelle de votre fournisseur d'accès.
4. Au besoin, saisissez l'adresse du serveur DNS préféré et une adresse secondaire.
5. Après avoir saisi les valeurs correspondantes, cliquez sur **OK** pour établir la connexion réseau.



Contactez votre Fournisseur d'Accès à Internet (FAI) si vous avez des problèmes pour vous connecter au réseau.

## Naviguer sur le Net

Après avoir terminé la configuration du réseau, cliquez sur **Internet Explorer** sur le bureau et commencez à surfer.



Consultez notre page d'accueil Eee PC (<http://eeepc.asus.com>) pour obtenir les dernières informations et enregistrez-vous sur <http://vip.asus.com> afin de bénéficier d'un service complet pour votre Eee PC.

**ASUS Update**

**Connexion Bluetooth**

**Super Hybrid Engine**

**Eee Docking**

**Boingo**

**Version d'essai de Microsoft® Office**

**Contrôle numérique du zoom**

**Utiliser le Eee PC**



# ASUS Update

ASUS Update est un utilitaire qui vous permet de gérer, sauvegarder et mettre à jour le BIOS de la carte mère sous un environnement Windows®. ASUS Update permet de :

- Sauvegarder le BIOS actuel
- Télécharger le dernier BIOS depuis Internet
- Mettre à jour le BIOS depuis un fichier BIOS à jour
- Mettre à jour le BIOS depuis Internet, et
- Voir les informations de version du BIOS.

Cet utilitaire, pré-installé sur votre Eee PC, est également disponible sur le DVD de support inclus dans la boîte de l'Eee PC.

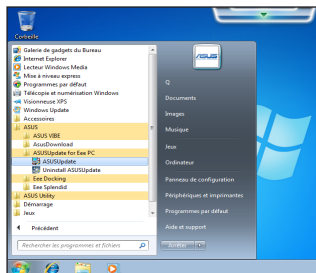


ASUS Update nécessite une connexion Internet via un réseau local ou via un fournisseur d'accès.

## Mise à jour du BIOS sur Internet

Pour mettre à jour le BIOS depuis Internet :

1. Lancez l'utilitaire depuis Windows® en cliquant sur **Démarrer > Programmes > ASUS > ASUSUpdate for Eee PC > ASUSUpdate**. La fenêtre principale apparaît.
2. Choisissez **Mettre à jour le BIOS à partir d'Internet** dans le menu puis cliquez sur **Suivant**.



3. Choisissez le site FTP ASUS le plus proche de chez vous ou cliquez sur **Auto Select**. Cliquez sur **suivant**.
4. Depuis le site FTP, choisissez la version du BIOS à télécharger puis cliquez sur **suivant**.
5. Suivez les instructions à l'écran pour terminer la mise à jour.

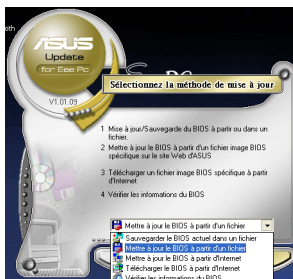


ASUS Update est capable de se mettre à jour depuis Internet. Mettez toujours à jour l'utilitaire pour bénéficier de toutes ses fonctions.

## Mise à jour du BIOS via le fichier BIOS

Pour mettre à jour le BIOS via un fichier BIOS :

1. Lancez ASUS Update depuis le bureau de Windows® en cliquant sur **Démarrer > Programmes > ASUS > ASUS Update for Eee PC > ASUS Update**. La page principale d'ASUS Update apparaît.
2. Choisissez **Mettre à jour le BIOS à partir d'un fichier** dans le menu déroulant puis cliquez sur **Suivant**.



3. Localisez le fichier BIOS dans la fenêtre **"Ouvrir"** puis cliquez sur **Ouvrir**.
4. Suivez les instructions affichées à l'écran afin d'effectuer la mise à jour.

# Connexion Bluetooth (selon le modèle)



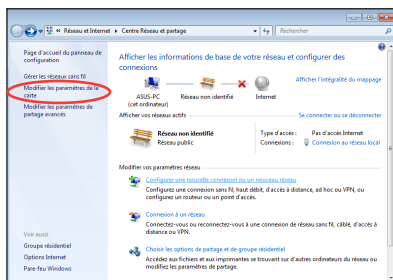
Identifiant Bluetooth FCC : TLZ-BT253 and IC ID:6100A-AWBT253.

La technologie Bluetooth supprime le besoin d'utiliser des câbles pour connecter des périphériques intégrant une fonction Bluetooth. Les PC portables, PC de bureau, téléphones portables et PDA incluent la plupart du temps une fonction Bluetooth.

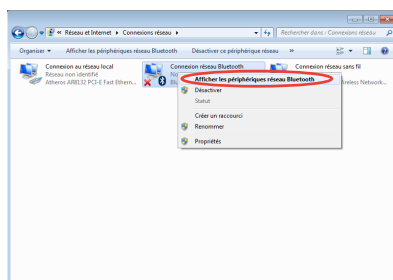
Pour connecter un périphérique Bluetooth :

1. Appuyez de manière répétée sur <Fn> + <F2> jusqu'à ce que **Bluetooth ON** (Bluetooth activé) ou **WLAN & Bluetooth ON** (Réseau sans fil & Bluetooth activé) apparaisse.

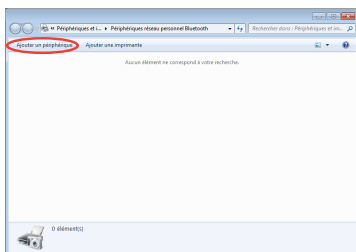
2. Depuis le **Panneau de configuration**, allez dans **Réseau et Internet** > **Centre Réseau et partage** puis cliquez sur **Modifier les paramètres de la carte** dans la colonne de gauche.



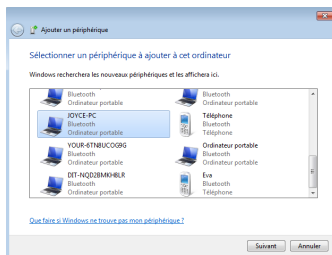
3. Faites un clic droit sur **Connexion Réseau Bluetooth** et sélectionnez **Afficher les périphériques réseau Bluetooth**.



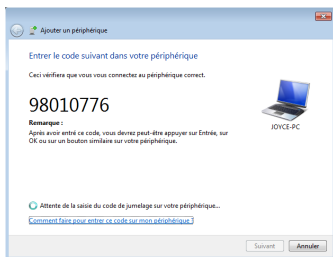
4. Cliquez sur **Ajouter un périphérique** pour rechercher des nouveaux périphériques.



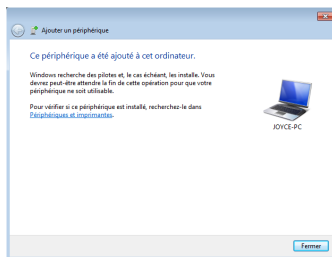
5. Sélectionnez un périphérique compatible Bluetooth dans la liste puis cliquez sur **Suivant**.



6. Saisissez le code de sécurité Bluetooth sur votre périphérique et lancez le pairage.



7. Le pairage est établi avec succès. Cliquez sur **Fermer** pour terminer la configuration.

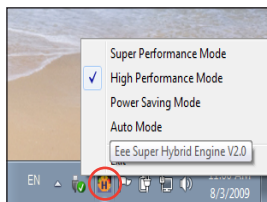


# Super Hybrid Engine

Super Hybrid Engine offre différents modes d'alimentation. Le raccourci assigné permet de basculer d'un mode d'économie d'énergie à un autre. Les modes d'économie d'énergie contrôlent de nombreux aspects de votre Eee PC pour maximiser les performances tout en étendant l'autonomie de la batterie. Le mode sélectionné s'affiche à l'écran.

Pour modifier le mode d'alimentation :

- Cliquez sur **Démarrer > Tous les programmes > ASUS > EeePC > SuperHybridEngine > SuperHybridEngine**.
- Appuyez sur **<Fn> + <Barre d'espace>** de manière répétée pour basculer d'un mode d'alimentation à l'autre.
- Cliquez avec le bouton droit de la souris sur l'icône Super Hybrid Engine située dans la zone de notification, puis sélectionnez le mode d'alimentation désiré.



## Modes Super Hybrid Engine



Power Saving



High Performance



Super Performance



Les modes **Auto High Performance** et **Auto Power-Saving** sont disponibles uniquement lorsque vous raccordez ou déconnectez l'adaptateur secteur.



Auto Power-Saving



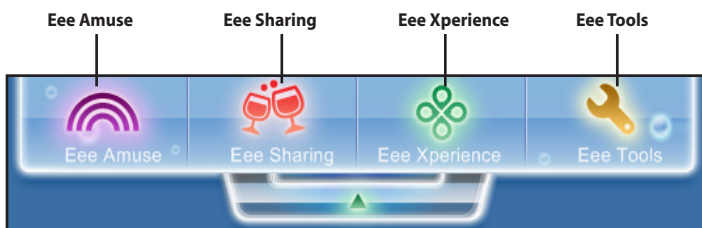
Auto High-Performance



Si votre moniteur externe fonctionne anormalement en mode **Power Saving** à une résolution de 1024 x 768 ou au delà, appuyez de manière répétée sur **<Fn> + <F5>** pour faire basculer l'écran en **LCD Only** ou **LCD + CRT Clone** et choisissez le mode d'alimentation **High Performance** ou **Super Performance**.

# Eee Docking

Eee Docking inclut plusieurs fonctions ludiques et pratiques. La barre d'outils de Eee Docking se situe en haut du bureau.



- Les applications de Eee Docking varient en fonction du modèle.
- Le nom des applications de Eee Docking peuvent changer à tout moment sans avertissement préalable.

## Eee Amuse



### ASUS @Vibe

Eee @Vibe vous permet d'apprécier vos loisirs préférés en ligne (radio, télé en direct, jeux, etc.)



- Le service Eee @Vibe varie pour chaque pays.

### Game Park

Game Park inclut plusieurs jeux divertissants.

### ASUS AP Bank

ASUS AP Bank offre de nombreuses applications logicielles et l'accès à des divertissements multimédia en ligne.

## Eee Sharing

### ASUS WebStorage

Les utilisateurs d'Eee PC peuvent bénéficier d'un espace de stockage en ligne gratuit. Grâce à une simple connexion à Internet, accédez à vos fichiers et partagez-les quand vous le souhaitez et où que vous soyez. Le fichier d'aide de Eee Storage est accessible uniquement lorsque le Eee PC est connecté à Internet.

## Eee Xperience

### Eee Splendid

Eee Splendid permet d'améliorer les performances de l'écran de votre Eee PC en terme de contraste, de luminosité, de teinte de la peau et permet de régler indépendamment la saturation des couleurs rouge, vert et bleu.

### SRS Premium Sound

SRS Premium offre une qualité sonore riche donnant une sensation d'immersion totale pour tous vos fichiers audio.

### Voice Command (Commande vocale) (Dr. Eee)

Dr. Eee est un outil de commande vocale qui permet de lancer les applications les plus fréquemment utilisées.

### Youcam / E-Cam

YouCam / E-Cam, pouvant fonctionner seul ou combiné avec un logiciel de messagerie instantanée (Windows Live Messenger, Skype, etc.), offre de nombreux effets intéressants et des compléments logiciels pratiques pour votre webcam.

## Eee Tools

### **Live Update**

Live Update permet de garder votre Eee PC à jour en recherchant les mises à jours disponibles en ligne.

### **Font Resizer (Taille caractères)**

Font Resizer vous permet d'ajuster la taille de la police/du texte sur l'écran de votre Eee PC.

### **LocaleMe**

LocaleMe est une application offrant des services de cartographie en ligne, permettant de rechercher facilement des rues ou des entreprises classées par catégorie partout dans le monde.

### **System Setting (Configuration système)**

System Setting permet de configurer rapidement le fond d'écran du bureau et le mode Ad-hoc.

### **Docking Setting**

Docking Setting vous permet de configurer l'apparence et la position de la barre d'outils d'Eee Docking.

### **Boingo (selon le modèle)**

Boingo vous permet d'accéder aux services WiFi internationaux à prix spécial grâce à l'utilitaire Boingo pré-installé sur votre Eee PC. Utilisez votre Eee PC dans plus de 100,000 points WiFi partout dans le monde, y compris dans les aéroports, hôtels, cafés et restaurants.

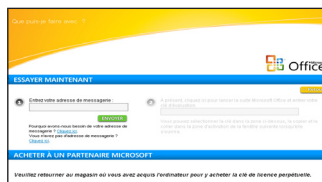
# Version d'essai de Microsoft® Office

Les utilisateurs du Eee PC peuvent profiter de la version d'essai gratuite de Microsoft Office. Suivez les instructions suivantes pour activer la version d'essai.

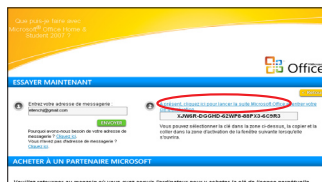
1. Assurez-vous que le Eee PC soit connecté à Internet puis double-cliquez sur **Microsoft Office 60 Day Trial - Online**.
2. Cliquez sur **ESSAYER MAINTENANT**.



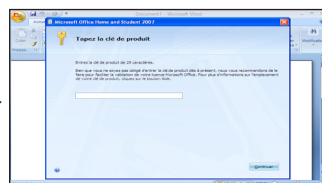
3. Saisissez votre adresse e-mail puis cliquez sur **ENVOYER**.



4. Copiez votre clé produit puis cliquez sur le lien.



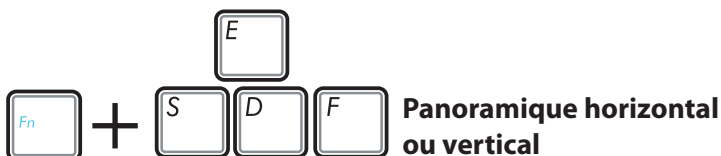
5. Saisissez votre clé produit puis suivez les instructions à l'écran pour terminer le processus d'activation et commencer à utiliser la version d'essai.



Si vous souhaitez utiliser d'autres applications Microsoft Office, cliquez sur **Démarrer, Tous les programmes > Microsoft Office** puis sélectionnez l'application désirée.

# Contrôle numérique du zoom (selon le modèle)

Digital Zoom Control est un logiciel qui vous permet de contrôler votre webcam lorsque celle-ci est activée. Vous pouvez zoomer et effectuer un panoramique horizontal ou vertical via Digital Zoom Control.

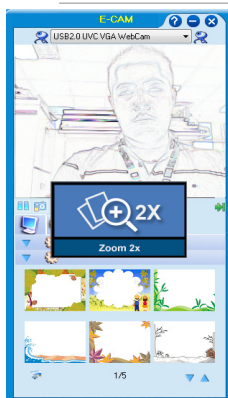


## Touches de fonction

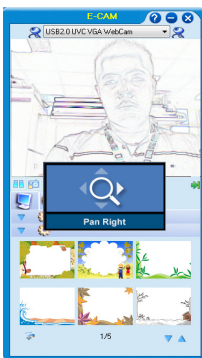
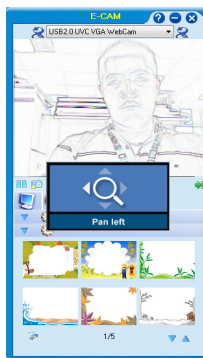
L'exemple suivant illustre l'utilisation du logiciel avec la E-Cam :



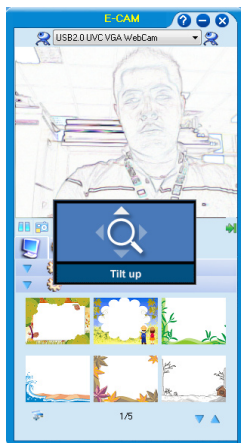
Vous pouvez utiliser le contrôle numérique du zoom lorsque vous passez un appel vidéo ou lorsque vous discutez en ligne avec votre webcam.



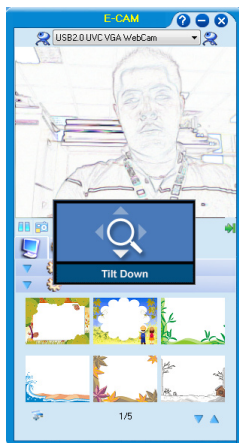
Appuyez sur <Fn> + <1> pour effectuer un zoom avant et sur <Fn> + <2> pour effectuer un zoom arrière.



Appuyez sur <Fn> + <S> pour effectuer un panoramique vers la gauche et sur <Fn> + <F> pour effectuer un panoramique vers la droite.



**Appuyez sur <Fn> + <E> pour effectuer un panoramique vers le haut.**

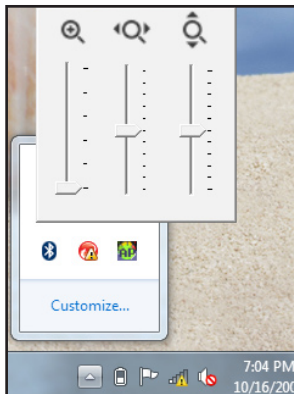
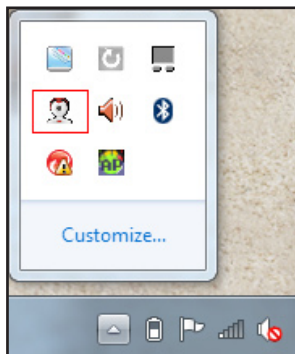


**Appuyez sur <Fn> + <D> pour effectuer un panoramique vers le bas.**



Les fonctions de panoramique horizontal ou vertical sont disponibles uniquement lorsque vous avez zoomé sur une image.

Vous pouvez également ouvrir le panneau de configuration en cliquant sur l'icône Digital Zoom Control située dans la barre des tâches puis en déplaçant le curseur pour régler les fonctions de zoom et de panoramique horizontal ou vertical.



**Informations sur le DVD de support**

**Restauration du système**

**Boot Booster**

**DVD de support et  
Restauration du système**

# Informations sur le DVD de support

Le DVD de support inclus dans l'emballage du Eee PC contient les pilotes, les applications logicielles et les utilitaires que vous pouvez installer pour activer toutes les fonctionnalités.

## Lancer le DVD de support

Insérez le DVD de support dans le lecteur optique externe. Le DVD affiche automatiquement le menu Pilotes si l'exécution automatique est activée sur votre ordinateur.



Si l'exécution automatique n'est PAS activée sur votre ordinateur, parcourez le contenu du DVD de support pour repérer le fichier ASSETUP.EXE dans le dossier BIN. Double-cliquez sur le fichier ASSETUP.EXE pour exécuter le DVD.



Les pilotes et utilitaires fournis sur le DVD de support peuvent varier en fonction du modèle et sont sujets à modification sans préavis.

## Menu pilotes

Le menu pilotes affiche les pilotes des périphériques disponibles lorsque le système détecte des périphériques installés. Installez les pilotes nécessaires pour activer les périphériques.

## Menu utilitaires

Le menu Utilitaires affiche les applications prises en charge par le Eee PC.

## Contact

Cliquez sur l'onglet Contact pour afficher les informations de contact ASUS.

## Autres informations

Les icônes en haut à droite de l'écran donnent des informations additionnelles sur le Eee PC et sur le contenu du DVD de support. Cliquez sur une icône pour afficher les informations correspondantes.



**Informations du système**



**Support technique**



**Contenu du DVD**



**Liste des fichiers**

# Restauration du système

---



Désactivez la fonction **Boot Booster** du BIOS avant de récupérer le système à partir d'un disque de stockage flash USB, un lecteur optique externe ou une partition de restauration. Référez-vous à la dernière section de ce chapitre pour plus de détails.

---

## Utiliser la partition de restauration (F9)

### À propos de la partition de restauration

La partition de restauration est un espace réservé sur votre disque dur utilisé pour restaurer la configuration d'usine (par défaut) du système d'exploitation, des pilotes et des utilitaires installés sur votre Eee PC.

Utiliser la partition de restauration :



Assurez-vous de brancher l'adaptateur secteur du Eee PC avant d'utiliser la commande de restauration F9 afin d'éviter tout risque d'échec lors de la restauration.

---

1. Appuyez sur **<F9>** au démarrage du système (nécessite une partition de restauration).



Assurez-vous de n'appuyer qu'une seule fois sur **<F9>** au démarrage.

---

2. Cliquez sur **Recovery** dans la boîte de dialogue **Recovery System** pour lancer la restauration du système.
3. Le système lance le processus de restauration automatiquement. Suivez les instructions à l'écran pour terminer la restauration.

## Utiliser le DVD de support

Le DVD de support comprend une image du système d'exploitation installé sur votre système en usine. Le DVD de support offre une solution de récupération complète qui restaure rapidement votre système dans son état de fonctionnement initial, dès lors que votre système est en bon état de marche. Avant d'utiliser le DVD de support, copiez les fichiers sur des disquettes ou sur un lecteur réseau et notez tous les réglages de configuration personnalisés (tels que les paramètres réseau).

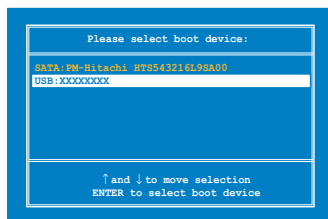
---



Lorsque vous restaurez tout le Eee PC en ne gardant que le système d'exploitation, tous les pilotes et utilitaires seront désinstallés. Vous devez réinstaller manuellement les pilotes des utilitaires que vous souhaitez utiliser sur votre Eee PC.

---

1. Connectez un lecteur optique externe sur votre Eee PC et insérez le DVD de support dans le lecteur optique (le système doit être sous tension).
2. Appuyez sur **<Echap>** au démarrage, de sorte que l'écran **Please select boot device** apparaisse. Choisissez **USB : XXXXXX** (peut porter le nom du fabricant du lecteur de disques optique) pour démarrer à partir du lecteur optique. Appuyez sur **<Entrée>** puis appuyez sur n'importe quelle touche pour continuer.



3. La fenêtre **ASUS Recovery CD/DVD** apparaît. Sélectionnez l'emplacement de sauvegarde du nouveau système. Les différentes options sont les suivantes :

#### **Recover system to a partition**

Cette option efface uniquement la partition sélectionnée, ce qui vous permet de garder les autres partitions. Sélectionnez une partition puis cliquez sur **NEXT**.

#### **Recover system to entire HD**

Cette option supprime toutes les partitions de votre disque dur et restaure le système avec uniquement le système d'exploitation. Sélectionnez cette option puis cliquez sur **Yes**.



Si vous sélectionnez l'option **Recover system to entire HD**, le disque dur entier sera partitionné et il ne restera plus que le système d'exploitation, ce qui fera disparaître la fonction de restauration F9. Il est donc recommandé d'utiliser la fonction F9 pour restaurer le système.

4. Suivez les instructions à l'écran pour terminer la restauration.



Vous perdrez toutes vos données lors de la restauration du système. Assurez-vous d'avoir sauvegardé vos données avant d'effectuer cette opération.

5. Une fois la restauration du système terminée, redémarrez votre Eee PC.
6. Réglez la langue, le fuseau horaire, le type de clavier, le nom de l'ordinateur et le nom d'utilisateur pour accéder à Windows®.



Ce DVD de support est uniquement conçu pour le Eee PC. NE L'UTILISEZ sur aucun autre ordinateur. Visitez le site Web d'ASUS [www.asus.com](http://www.asus.com) pour les dernières mises à jour.

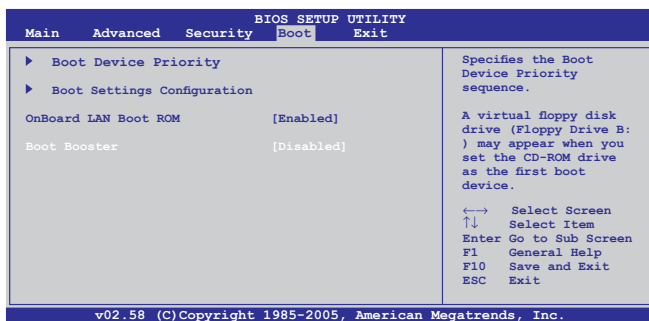
# Boot Booster

L'élément Boot Booster du BIOS permet de raccourcir le délai de démarrage de votre Eee PC. Toutefois, vous DEVREZ désactiver cette option du BIOS avant de modifier l'un des composants du Eee PC ou de restaurer le système (à partir d'un disque de stockage flash USB, un lecteur optique externe ou une partition cachée). Suivez les instructions ci-dessous pour désactiver Boot Booster:

1. Démarrez le système et appuyez sur **<F2>** pour afficher l'écran du POST. Appuyez de nouveau sur **<F2>** pour accéder au programme de configuration du BIOS.
2. Réglez l'option **Boot Booster** du BIOS sur [Disabled].



Si vous ne parvenez pas à afficher l'écran du POST ou à accéder au BIOS, redémarrez le système et appuyez de manière répétitive sur **<F2>** au démarrage.



3. Appuyez sur **<F10>** pour sauvegarder les changements et redémarrer le Eee PC.



N'oubliez pas de réactiver Boot Booster après une modification matérielle ou la restauration du système.

**Déclarations et avertissements de sécurité**

**Informations sur les droits d'auteur**

**Clause de responsabilité limitée**

**Service et assistance**

# **Appendice**

# Déclarations et avertissements de Sécurité

## Rapport De la Commission Fédérale Des Communications (FCC)

Ce dispositif est conforme à l'alinéa 15 des règles établies par la FCC. L'opération est sujette aux deux conditions suivantes :

- Ce dispositif ne peut causer d'interférence nuisible, et
- Ce dispositif se doit d'accepter toute interférence reçue, incluant toute interférence pouvant causer des résultats indésirés.

Cet équipement a été testé et s'est avéré être conforme aux limites établies pour un dispositif numérique de classe B, conformément à l'alinéa 15 des règles de la FCC. Ces limites sont conçues pour assurer une protection raisonnable contre les interférences nuisibles à une installation réseau. Cet équipement génère, utilise et peut irradier de l'énergie à fréquence radio. Il peut causer une interférence nocive aux communications radio s'il n'est pas installé et utilisé selon les instructions du fabricant. Cependant, il n'est pas exclu qu'une interférence se produise lors d'une installation particulière. Si cet équipement cause une interférence nuisible aux signaux radio ou télévisé, ce qui peut-être déterminé par l'arrêt puis le réamorçage de l'appareil, l'utilisateur est encouragé à essayer de corriger l'interférence de la manière suivante :

- Réorienter ou replacer l'antenne de réception.
- Augmenter l'espace de séparation entre l'équipement et le récepteur.
- Relier l'équipement à une sortie sur un circuit différent de celui auquel le récepteur est relié.
- Consulter le revendeur ou un technicien spécialisé radio/TV pour obtenir de l'aide.



L'utilisation de câbles protégés est exigée pour assurer la conformité aux règlements de la FCC et éviter des interférences avec les postes de radio ou de télévision environnants. Il est essentiel d'utiliser uniquement le câble d'alimentation fourni. N'utilisez que des câbles protégés pour connecter des périphériques d'E/S avec cet appareil. Les changements ou les modifications apportés à cette unité qui n'ont pas été expressément approuvés par la partie responsable de la conformité pourraient annuler l'autorité de l'utilisateur à manipuler cet équipement.

(Réimprimé à partir du Code des Régulations Fédérales #47, section 15.193, 1993. Washington DC: Office of the Federal Register, National Archives and Records Administration, U.S. Government Printing Office.)

## Directives FCC concernant l'exposition aux fréquences radio



Toute modification qui n'a pas été approuvée par l'instance en charge de la conformité peut rendre nul le droit d'usage de cet appareil par l'utilisateur. "Le constructeur déclare que l'usage de cet appareil est limité aux canaux 1 à 11 sur la fréquence 2.4 Ghz par le biais d'une restriction du firmware"

Cet équipement est conforme aux limitations en matière d'exposition aux fréquences radio instaurées pour un environnement non contrôlé. Afin de rester en conformité avec les directives de la FCC concernant l'exposition aux fréquences radio, évitez tout contact direct avec l'antenne d'émission lors de la transmission de données. L'utilisateur final se doit de suivre les instructions d'utilisation spécifiques de chaque appareil pour rester conforme aux normes en matière d'exposition aux fréquences radio.

### Eee PC Série 1005

Mesure SAR Max (1g)

AR5B95(AW-NE785H)/AW-GE112H

802.11b : 0.056 W/kg

802.11g : 0.061 W/kg

802.11n (20M) : 0.06 W/kg

802.11n (40M) : 0.048 W/kg

RT3090(AW-NE762H)

Mesure SAR Max (1g)

0.073 W/kg

## **Déclaration de conformité (Directive R&TTE 1999/5/EC)**

Les articles suivants ont été complétés et sont considérés pertinents et suffisants :

- Conditions essentielles telles que dans [Article 3]
- Conditions de protection pour la santé et la sécurité de l'utilisateur telles que dans [Article 3.1a]
- Test de la sécurité électrique en conformité avec la norme [EN 60950]
- Conditions de protection concernant la compatibilité électromagnétique dans [Article 3.1b]
- Test de la compatibilité électromagnétique aux normes [EN 301 489-1] & [EN 301]
- Tests en accord avec la norme [489-17]
- Utilisation efficace du spectre des radiofréquences telle que dans [Article 3.2]
- Tests radio en accord avec la norme [EN 300 328-2]

## **Déclaration d'exposition aux radiations IC pour le Canada**

Cet équipement a été testé et s'est avéré être conforme aux limites FCC en terme d'exposition aux radiations dans un environnement non contrôlé.

Afin de rester en conformité avec ces exigences, évitez tout contact direct avec l'antenne pendant la transmission. L'utilisateur doit suivre les instructions de fonctionnement de ce manuel d'utilisation.

Le fonctionnement est sujet aux deux conditions suivantes :

- Cet appareil ne doit pas créer d'interférences et
- doit tolérer tout type d'interférences, incluant les interférences pouvant déclencher une opération non désirée de l'appareil.

Afin d'éviter les interférences radio avec le service sous licence (c'est-à-dire le partage de canal avec les systèmes de téléphonie satellite), cet appareil doit être impérativement utilisé en intérieur et à distance des fenêtres pour une protection maximale. Si l'équipement (ou son antenne d'émission) est utilisé en extérieur, il est soumis aux licences d'utilisation.

**Eee PC Série 1005**

Mesure SAR Max (1g)

AR5B95(AW-NE785H)/AW-GE112H

802.11b : 0.056 W/kg

802.11g : 0.061 W/kg

802.11n (20M) : 0.06 W/kg

802.11n (40M) : 0.048 W/kg

RT3090(AW-NE762H)

Mesure SAR Max (1g)

0.073 W/kg

Cet appareil et ses antennes ne doivent pas être co-localisés ou utilisés avec d'autres antennes ou émetteurs.

La fonction de sélection du code pays peut être désactivée pour les produits vendus aux Etats-Unis et au Canada.

Cet appareil numérique de la classe B est conforme aux normes canadiennes ICES-003 et NMB-003.

## Marque CE

Ceci est un produit de classe B ; dans un environnement domestique, ce produit peut causer des interférences radio, auquel cas l'utilisateur pourra être amené à prendre les mesures adéquates.



### **Label CE pour les appareils sans fonction réseau sans fil / Bluetooth intégrée**

Cet appareil est conforme aux directives 2004/108/EC sur la "Compatibilité électromagnétique" et 2006/95/EC sur les "Faibles tensions".



### **Label CE pour les appareils avec fonction réseau sans fil / Bluetooth intégrée**

Cet appareil est conforme aux directives 1999/5/EC du parlement et de la commission Européenne votées le 9 Mars 1999 concernant la conformité des équipements Radio et de Télécommunications.

## Canaux d'opération sans fil régionaux

Amérique du N.	2,412-2,462 GHz	Ch01 à CH11
Japon	2,412-2,484 GHz	Ch01 à Ch14
Europe ETSI	2,412-2,472 GHz	Ch01 à Ch13

## Plages de fréquences sans fil restreintes en France

Certaines zones en France ont une plage de fréquences restreinte. La puissance maximale autorisée, dans le pire des cas, en intérieur est :

- 10 mW pour la plage 2,4 GHz entière (2400 MHz–2483,5 MHz)
- 100 mW pour les fréquences entre 2446,5 MHz et 2483,5 MHz



Les canaux 10 à 13 inclus fonctionnent dans la plage de 2446,6 MHz à 2483,5 MHz.

Il existe plusieurs possibilités pour une utilisation en extérieur : dans les propriétés privées ou dans les propriétés privées des personnes publiques, l'utilisation est sujette à une procédure d'autorisation préliminaire auprès du Ministère de la Défense, avec une puissance maximale autorisée de 100mW dans la plage de fréquence 2446,5–2483,5 MHz. L'utilisation en extérieur dans des propriétés publiques est interdite.

Dans les départements listés ci-dessous, pour la plage de 2,4 GHz entière :

- La puissance maximale autorisée en intérieur est de 100mW
- La puissance maximale autorisée en extérieur est de 10mW

Départements autorisant la plage des 2400–2483,5 MHz avec un EIRP de moins de 100 mW en intérieur et de moins de 10 mW en extérieur :

01 Ain	02 Aisne	03 Allier
05 Hautes Alpes	08 Ardennes	09 Ariège
11 Aude	12 Aveyron	16 Charente
24 Dordogne	25 Doubs	26 Drôme
32 Gers	36 Indre	37 Indre et Loire
41 Loir et Cher	45 Loiret	50 Manche
55 Meuse	58 Nièvre	59 Nord

60 Oise	61 Orne	63 Puy du Dôme
64 Pyrénées Atlantique	66 Pyrénées orientales	67 Bas Rhin
68 Haut Rhin	70 Haute Saône	71 Saône et Loire
75 Paris	82 Tarn et Garonne	
84 Vaucluse	88 Vosges	89 Yonne
90 Territoire de Belfort	94 Val de Marne	

Ces exigences peuvent évoluer au fil du temps. Ainsi, vous pourrez par la suite utiliser votre carte Wifi dans davantage de départements français. Veuillez vérifier auprès de l'ART pour les dernières informations ([www.art-telecom.fr](http://www.art-telecom.fr))



Votre carte WLAN émet moins de 100mW, mais plus de 10mW.

## Avertissements de sécurité UL

Requis par la norme UL 1459 couvrant les appareils de télécommunications (téléphone) destinés à être branchés électriquement sur un réseau de télécommunication ayant une tension de fonctionnement à la masse ne dépassant pas 200V en crête, 300V de crête à crête, et 105V rms, et installés en accord avec les normes du NEC (National électrique Code, NFPA 70).

Lorsque vous utilisez le modem du Eee PC, des précautions de sécurité de base doivent toujours être observées pour réduire le risque d'incendie, d'électrocution, de blessure aux personnes, y compris ce qui suit :

- N'utilisez PAS le Eee PC à proximité d'une source d'eau, par exemple près d'une baignoire, d'un lavabo, d'un évier ou d'un bac à linge, dans un sous-sol humide ou près d'une piscine.
- N'utilisez PAS le Eee PC pendant les orages. Il peut y avoir un risque d'électrocution en raison de la foudre.
- N'utilisez PAS le Eee PC à proximité de fuites de gaz.

Requis par la norme UL 1642 couvrant les batteries au lithium primaires (non rechargeables) et secondaires (rechargeables) pour une utilisation comme source d'alimentation des produits. Ces batteries contiennent soit du lithium métallique, un alliage de lithium, ou un ion lithium. Elles peuvent être constituées d'une cellule électrochimique unique ou de deux ou plusieurs cellules branchées en série, en parallèle ou les deux, qui convertissent l'énergie chimique en énergie électrique via une réaction chimique irréversible ou réversible.

- Ne jetez pas le bloc batterie du Eee PC au feu, car il peut exploser. Vérifiez auprès des réglementations locales l'existence d'instructions particulières de mise au rebut pour réduire le risque de blessures aux personnes résultant d'un incendie ou d'une explosion.
- N'utilisez pas d'adaptateurs électriques ni de batteries d'autres appareils pour réduire le risque de blessure aux personnes résultant d'un incendie ou d'une explosion. N'utilisez que des adaptateurs électriques certifiés UL ou des batteries fournies par le fabricant ou par un revendeur autorisé.

## **Exigence de sécurité électrique**

Les produits utilisant des courants électriques nominaux pouvant atteindre jusqu'à 6A et pesants plus de 3 Kg doivent utiliser des cordons d'alimentation agréés supérieurs ou équivalents à : H05VV-F, 3G, 0,75mm2 ou H05VV-F, 2G, 0,75mm2.

## **REACH**

En accord avec le cadre réglementaire REACH (Enregistrement, Evaluation, Autorisation et Restrictions des produits chimiques), nous publions la liste des substances chimiques contenues dans nos produits sur le site ASUS REACH : <http://green.asus.com/english/REACH.htm>.

## Avertissements liés au Lithium nordique (pour les batteries lithium-ion)



CAUTION! Danger of explosion if battery is incorrectly replaced. Replace only with the same or equivalent type recommended by the manufacturer. Dispose of used batteries according to the manufacturer's instructions. (English)



ATTENZIONE! Rischio di esplosione della batteria se sostituita in modo errato. Sostituire la batteria con una di tipo uguale o equivalente consigliata dalla fabbrica. Non disperdere le batterie nell'ambiente. (Italian)



VORSICHT! Explosionsgefahr bei unsachgemäßen Austausch der Batterie. Ersatz nur durch denselben oder einem vom Hersteller empfohlenem ähnlichen Typ. Entsorgung gebrauchter Batterien nach Angaben des Herstellers. (German)



ADVARSEL! Lithiumbatteri - Eksplosionsfare ved fejlagtig håndtering. Udskiftning må kun ske med batteri af samme fabrikat og type. Levér det brugte batteri tilbage til leverandøren. (Danish)



WARNING! Explosionsfara vid felaktigt batteribyte. Använd samma batterityp eller en ekvivalent typ som rekommenderas av apparattillverkaren. Kassera använt batteri enligt fabrikantens instruktion. (Swedish)



VAROITUS! Paristo voi räjähtää, jos se on virheellisesti asennettu. Vaihda paristo ainoastaan laitevalmistajan suositteluun tyypin. Hävitä käytetty paristo valmistajan ohjeiden mukaisesti. (Finnish)



ATTENTION! Il existe un risque d'explosion en cas de remplacement incorrect de la batterie. Remplacer uniquement par une batterie du même type ou d'un type équivalent recommandé par le constructeur. Mettre au rebut les batteries usagées conformément aux instructions du fabricant. (French)



ADVARSEL! Eksplosjonsfare ved feilaktig skifte av batteri. Benytt samme batteritype eller en tilsvarende type anbefalt av apparatfabrikanten. Brukte batterier kasseres i henhold til fabrikantens instruksjoner. (Norwegian)



標準品以外の使用は、危険の元になります。交換品を使用する場合、製造者に指定されるものを使って下さい。製造者の指示に従って処理して下さい。(Japanese)



ВНИМАНИЕ! При замене аккумулятора на аккумулятор иного типа возможно его возгорание. Утилизируйте аккумулятор в соответствии с инструкциями производителя. (Russian)

# Informations sur les droits d'auteur

Aucune partie du présent manuel, y compris les produits et logiciels qui y sont décrits, ne peut être reproduite, transmise, transcrite, stockée dans un système de base de données, ni traduite dans aucune langue, sous une quelconque forme et par tout moyen, hormis la documentation conservée par l'acheteur à des fins de sauvegarde, sans la permission expresse de ASUSTeK COMPUTER INC. ("ASUS").

ASUS FOURNIT CE MANUEL "EN L'ÉTAT" SANS GARANTIE D'AUCUNE SORTE, EXPLICITE OU IMPLICITE, Y COMPRIS, MAIS NON LIMITÉ AUX GARANTIES IMPLICITES OU AUX CONDITIONS DE COMMERCIALISABILITÉ OU D'ADÉQUATION À UN BUT PARTICULIER. En aucun cas ASUS, ses directeurs, ses cadres, ses employés ou ses agents ne peuvent être tenus responsables des dégâts indirects, spéciaux, accidentels ou consécutifs (y compris les dégâts pour manque à gagner, pertes de profits, perte de jouissance ou de données, interruption professionnelle ou assimilé), même si ASUS a été prévenu de la possibilité de tels dégâts découlant de tout défaut ou erreur dans le présent manuel ou produit.

Les noms des produits et des sociétés qui apparaissent dans le présent manuel peuvent être, ou non, des marques commerciales déposées, ou sujets à copyrights pour leurs sociétés respectives, et ne sont utilisés qu'à des fins d'identification ou d'explication, et au seul bénéfice des propriétaires, sans volonté d'infraction.

LES SPÉCIFICATIONS ET LES INFORMATIONS CONTENUES DANS CE MANUEL SONT FOURNIES À TITRE INDICATIF SEULEMENT ET SONT SUJETTES A DES MODIFICATIONS SANS PRÉAVIS, ET NE DOIVENT PAS ÊTRE INTERPRÉTÉES COMME UN ENGAGEMENT D'ASUS. ASUS N'EST EN AUCUN CAS RESPONSABLE D'ÉVENTUELLES ERREURS OU INEXACTITUDES PRÉSENTES DANS CE MANUEL, Y COMPRIS LES PRODUITS ET LES LOGICIELS QUI Y SONT DÉCRITS.

**Copyright © 2009 ASUSTeK COMPUTER INC. Tous droits réservés.**

## Clause de responsabilité limitée

Des dommages peuvent survenir suite à un défaut sur une pièce fabriquée par ASUS ou un tiers. Vous avez le droit à des dommages et intérêts auprès d'ASUS. Dans un tel cas, indépendamment de la base sur laquelle vous avez droit de revendiquer les dommages et intérêts auprès d'ASUS, ASUS ne peut être responsable de plus que des dommages et intérêts pour les dommages corporels (y compris la mort) et les dégâts aux biens immobiliers et aux biens personnels tangibles ; ou les autres dommages et intérêts réels et directs résultant de l'omission ou de la défaillance d'exécuter ses devoirs légaux au titre de la présente Déclaration de Garantie, jusqu'au prix forfaitaire officiel de chaque produit.

ASUS n'est responsable et ne peut vous indemniser qu'au titre des pertes, des dégâts ou revendications basées sur le contrat, des préjudices ou des infractions à cette Déclaration de Garantie.

Cette limite s'applique aussi aux fournisseurs d'ASUS et à ses revendeurs. Il s'agit du maximum auquel ASUS, ses fournisseurs, et votre revendeur, sont collectivement responsables.

EN AUCUNE CIRCONSTANCE ASUS N'EST RESPONSABLE POUR CE QUI SUIT : (1) LES REVENDICATIONS DE TIERS CONTRE VOUS POUR DES DOMMAGES ET INTÉRÊTS ; (2) LES PERTES, OU DÉGÂTS, A VOS ENREGISTREMENTS DE DONNÉES ; OU (3) LES DOMMAGES ET INTÉRÊTS SPÉCIAUX, FORTUITS, OU INDIRECTS OU POUR N'IMPORTE QUELS DOMMAGES ET INTÉRÊTS ÉCONOMIQUES CONSÉCUTIFS (INCLUANT LES PERTES DE PROFITS OU D'ÉCONOMIES), MÊME SI ASUS, SES FOURNISSEURS OU VOTRE REVENDEUR SONT INFORMÉS D'UNE TELLE POSSIBILITÉ.

## Service et assistance

Visitez notre site Web multilingue sur <http://support.asus.com>

Fabricant	ASUSTek COMPUTER INC.
Adresse, ville	No. 150, LI-TE RD., PEITOU, TAIPEI 112, TAIWAN R.O.C
Pays	TAIWAN
Représentant en Europe	ASUS COMPUTER GmbH
Adresse, ville	HARKORT STR. 21-23, 40880 RATINGEN
Pays	GERMANY