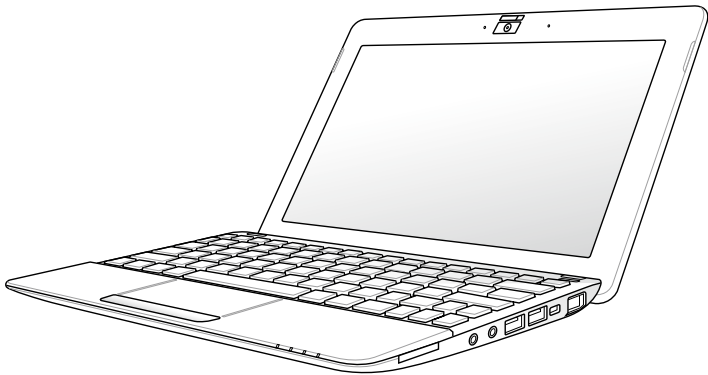


Panduan Pengguna Eee PC

Edisi Windows® 7
Eee PC 1015 Series



Daftar Isi

Daftar Isi	ii
Tentang Panduan Pengguna Ini	iv
Catatan untuk Panduan Pengguna Ini	iv
Tindakan Pengamanan	v
Tindakan Pengamanan saat Pemindahan	vi
Mengisi Daya Baterai	vii
Tindakan Pengamanan di Pesawat Udara	vii

Bab 1: Mengenal Komponen

Tampilan Atas	1-2
Tampilan Samping	1-5
Tampilan Depan	1-6
Tampilan Kanan	1-7
Tampilan Kiri	1-8
Penggunaan Keyboard	1-9
Tombol Fungsi Khusus	1-9
Penggunaan Bidang Sentuh	1-11

Bab 2: Persiapan

Menghidupkan Eee PC	2-2
Pengaktifan Pertama Kali	2-3
Desktop	2-5
Sambungan Jaringan	2-6
Mengkonfigurasi sambungan jaringan nirkabel	2-6
Jaringan Area Lokal	2-7
Menelusuri halaman Web	2-10

Bab 3: Menggunakan Eee PC

ASUS Update	3-2
Memperbarui BIOS melalui Internet	3-2
Memperbarui BIOS melalui file BIOS	3-3
Sambungan Bluetooth (pada model tertentu)	3-4
Mesin Hibrid Super	3-6
Mode Mesin Hibrid Super	3-6

Eee Docking	3-7
Access	3-7
Sharing	3-8
Experience	3-8
Tools	3-8
Boingo (pada model tertentu).....	3-9
Uji Coba Microsoft® Office (pada model tertentu).....	3-10

Bab 4: Pemulihan Sistem

Pemulihan Sistem.....	4-2
Boot Booster.....	4-5

Lampiran

Informasi dan Pernyataan Keselamatan.....	A-2
Informasi Hak Cipta	A-13
Batasan Kewajiban	A-14
Layanan dan Dukungan.....	A-14

Tentang Panduan Pengguna Ini

Anda membaca Panduan Pengguna Eee PC. Panduan Pengguna ini berisi informasi tentang berbagai komponen dalam Eee PC dan cara menggunakannya. Berikut adalah bagian utama dari Panduan Pengguna ini:

1. Mengetahui Komponen

Berisi informasi tentang komponen Eee PC.

2. Persiapan

Berisi informasi tentang persiapan menggunakan Eee PC.

3. Menggunakan Eee PC

Berisi informasi tentang cara menggunakan utilitas Eee PC.

4. Pemulihan Sistem

Berisi informasi tentang pemulihan sistem.

5. Lampiran

Berisi informasi tentang keamanan.



Aplikasi yang disertakan dapat berbeda menurut model dan wilayah. Eee PC Anda mungkin berbeda dengan gambar yang ditampilkan dalam panduan pengguna ini. Eee PC Anda merupakan unit yang benar.

Catatan untuk Panduan Pengguna Ini

Catatan dan peringatan digunakan dalam panduan ini agar Anda dapat menyelesaikan sejumlah tugas dengan aman dan efektif. Catatan ini memiliki tingkat derajat kepentingan sebagai berikut:



PERINGATAN! Informasi penting yang harus dipatuhi demi penggunaan yang aman.



PENTING! Informasi penting yang harus dipatuhi agar tidak merusak data, komponen, atau merugikan orang.



TIPS: Tips untuk menjalankan tugas.



CATATAN: Informasi untuk kondisi khusus.

Tindakan Pengamanan

Berikut adalah tindakan pengamanan yang akan meningkatkan masa pakai Eee PC. Patuhi semua tindakan pengamanan dan petunjuk. Kecuali jika dijelaskan dalam panduan pengguna ini, lakukan servis oleh teknisi ahli. Jangan gunakan kabel daya, aksesoris, atau periferal lainnya yang rusak. Jangan gunakan larutan pembersih yang keras, seperti thinner, benzana, atau zat kimia lainnya pada atau di dekat bidang permukaan.



Lepas sambungan daya listrik sebelum membersihkan PC. Seka Eee PC menggunakan spons bersih atau kain kanebo lembab dengan larutan pembersih non-abrasif dan sedikit air hangat, lalu seka cairan yang tertinggal dengan kain yang kering.



JANGAN letakkan PC ini di atas permukaan yang tidak rata atau tidak stabil. Bawa ke tempat servis jika casing PC rusak.



JANGAN letakkan atau jangan jatuhkan benda ke atas PC, dan jangan masukkan benda apapun ke dalam Eee PC.



JANGAN letakkan PC di tempat yang kotor dan berdebu. JANGAN gunakan PC di tempat yang mengalami kebocoran gas.



JANGAN biarkan PC terkena medan magnet atau listrik yang kuat.



JANGAN tekan atau sentuh panel layar. Jangan letakkan Eee PC di dekat benda kecil yang dapat menggores atau masuk ke dalamnya.



JANGAN biarkan PC di tempat atau di dekat tempat yang basah, terkena hujan, atau uap air. JANGAN gunakan modem saat terjadi badai petir.



Agar Anda tidak terluka akibat panas yang ditimbulkan PC ini, JANGAN letakkan Eee PC di atas pangkuan.



Peringatan tentang keamanan baterai: JANGAN buang baterai ke dalam api. JANGAN sebabkan hubungan arus pendek ke kontak. JANGAN bongkar baterai.



SUHU YANG AMAN: Eee PC ini hanya boleh digunakan di lingkungan dengan suhu ruang antara 5°C (41°F) hingga 35°C (95°F).



ARUS INPUT: Lihat label arus di bagian bawah Eee PC dan pastikan adaptor daya Anda sesuai dengan arus tersebut.



JANGAN bawa atau tutupi Eee PC dalam kondisi hidup dengan benda yang akan mengurangi sirkulasi udara, misalnya tas jinjing.



Pemasangan baterai yang salah dapat mengakibatkan ledakan dan merusak Eee PC.



JANGAN buang Eee PC ini ke dalam sampah umum. Produk ini dirancang agar komponennya dapat digunakan kembali dengan layak dan didaur ulang. Simbol tempat sampah disilang menunjukkan bahwa produk ini (listrik, peralatan listrik, dan baterai sel koin yang mengandung merkuri) tidak boleh dibuang di tempat sampah umum. Untuk membuang produk elektronik, patuhi peraturan yang berlaku di kota Anda.



JANGAN buang baterai ke dalam sampah umum. Simbol tempat sampah disilang menunjukkan bahwa baterai ini tidak boleh dibuang di tempat sampah umum.

Tindakan Pengamanan saat Pemindahan

Sebelum memindahkan Eee PC, Anda harus mematikan dan **melepas semua sambungan periferai eksternal agar tidak merusak konektor**. Kepala drive hard disk akan masuk bila PC dimatikan, sehingga tidak akan menggores bidang permukaan hard disk sewaktu PC dipindahkan. **Karena itu, Anda tidak boleh memindahkan Eee PC sewaktu PC hidup.** Tutup panel layar untuk melindungi keyboard dan panel layar.

Jika tidak dirawat dengan baik, bidang permukaan Eee PC dapat terlihat kusam. Jangan biarkan Eee PC terbentur atau tergores saat Anda memindahkan Eee PC. Untuk melindungi Eee PC terhadap kotoran, air, benturan, dan goresan, Anda dapat menyimpannya di dalam tas komputer.

Mengisi Daya Baterai

Jika Anda ingin menggunakan daya baterai, pastikan untuk mengisi penuh daya unit baterai sebelum bepergian jauh. Perhatikan bahwa adaptor daya akan mengisi daya unit baterai selama tersambung ke komputer dan catu daya AC. Jika Eee PC digunakan, pengisian daya pada unit baterai akan berlangsung lebih lama.

Untuk memperpanjang masa pakai baterai, jangan lupa mengisi penuh daya baterai (8 jam atau lebih) sebelum menggunakan PC untuk pertama kalinya dan jika daya baterai telah benar-benar habis. Baterai akan mencapai kapasitas maksimal setelah daya baterai diisi dan dikosongkan beberapa kali.

Tindakan Pengamanan di Pesawat Udara

Untuk menggunakan Eee PC di pesawat udara, hubungi maskapai penerbangan Anda. Sebagian besar maskapai penerbangan membatasi penggunaan perangkat elektronik. Sebagian besar maskapai penerbangan mengizinkan penggunaan perangkat elektronik hanya di antara (bukan selama) waktu lepas landas dan mendarat.



Di bandara, terdapat tiga jenis perangkat keamanan: Mesin X-ray (digunakan pada benda yang diletakkan di atas sabuk berjalan), detektor magnet (digunakan pada orang yang berjalan di tempat pemeriksaan keamanan), dan tongkat magnet (perangkat genggam yang digunakan pada orang atau benda tertentu). Eee PC dan disket Anda dapat diperiksa oleh mesin X-ray. Namun, sebaiknya jangan biarkan Eee PC atau disket terpapar detektor magnet atau tongkat magnet.

Tampilan Atas

Tampilan Samping

Tampilan Depan

Tampilan Kanan

Tampilan Kiri

Penggunaan Keyboard

Penggunaan Bidang Sentuh

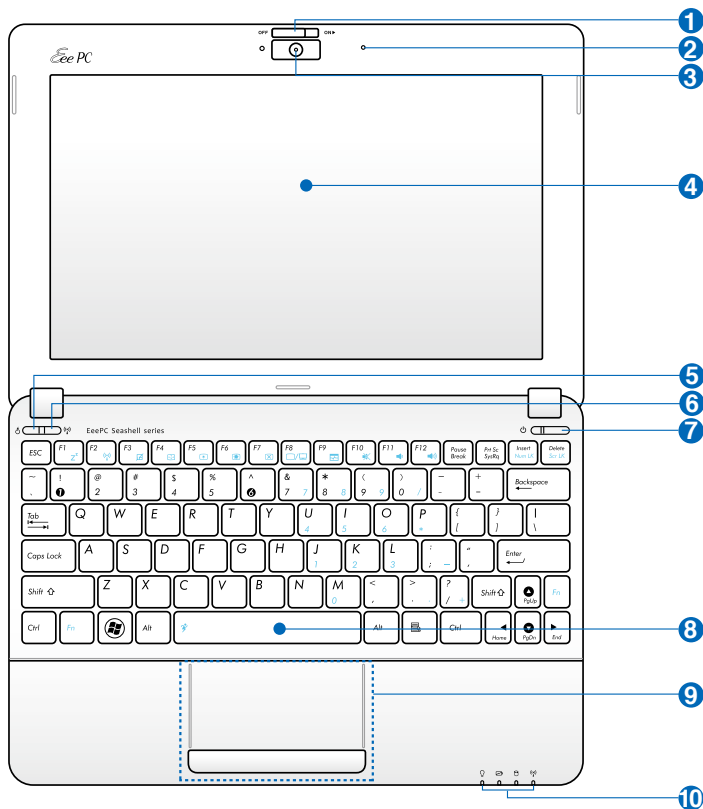
Mengenal Komponen 1

Tampilan Atas

Lihat gambar di bawah untuk mengetahui komponen pada bagian Eee PC ini.



Tampilan atas mungkin berbeda (tergantung model).



Tampilan keyboard berbeda di setiap kawasan.

1  Tuas Penutup Kamera

Tuas penutup kamera dapat digunakan untuk membuka dan menutup penutup kamera berpelindung. Geser tuas ke kiri untuk menutup penutup kamera. Geser tuas ke kanan untuk membuka penutup kamera.

2  Mikrofon (Internal)

3  Kamera Internal

4  Panel Layar

5  Tombol Express Gate/Tombol Super Hybrid Power

Menekan tombol ini akan mengaktifkan Express Gate bila Eee PC dinonaktifkan. Express Gate merupakan OS eksklusif ASUS yang memberikan akses cepat ke Internet dan aplikasi penting tanpa mengakses OS Windows®.



Di OS Windows, tombol ini berfungsi sebagai tombol Super Hybrid Power. Tombol ini akan mengalihkan penghemat daya di antara berbagai mode hemat daya. Anda juga dapat mengontrol fungsi ini dengan menekan **<Fn> + <Tombol Spasi>**.

6  Tombol Nirkabel/Bluetooth

Tombol nirkabel/Bluetooth akan mengaktifkan maupun menonaktifkan LAN nirkabel atau Bluetooth. Bila diaktifkan, indikator nirkabel/Bluetooth terkait akan menyala. Anda juga dapat menekan **<Fn> + <F2>** untuk mengaktifkan maupun menonaktifkan LAN nirkabel atau Bluetooth.

7  Tombol Daya (Windows)

Tombol daya digunakan untuk menghidupkan dan mematikan Eee PC dan memulihkannya dari STR. Tekan tombol sekali untuk menghidupkan dan tekan terus untuk mematikan Eee PC. Tombol daya hanya berfungsi jika panel layar terbuka.

 Indikator Daya

Lampu indikator daya menyala bila Eee PC diaktifkan dan berkedip perlahan bila Eee PC dalam mode Save-to-RAM (Suspend). Indikator ini akan mati bila Eee PC dimatikan.



Keyboard (papan tombol)

Tersedia beragam keyboard (tergantung model).



Bidang Sentuh dan Tombol



Indikator Status



Indikator Daya

Lampu indikator daya menyala bila Eee PC diaktifkan dan berkedip perlahan bila Eee PC dalam mode Save-to-RAM (Suspend). Indikator ini akan mati bila Eee PC dimatikan.



Indikator Pengisian Daya Baterai

Indikator pengisian daya baterai (LED) akan menampilkan status pengisian daya baterai sebagai berikut:

Hidup

	Dengan Adaptor	Tanpa Adaptor
Daya baterai penuh (95%–100%)	Menyala hijau	Nonaktif
Daya baterai sedang (11%–94%)	Menyala oranye	Nonaktif
Daya baterai hampir habis (0%–10%)	Berkedip Oranye	Berkedip Oranye

Daya dimatikan/Mode siaga

	Dengan Adaptor	Tanpa Adaptor
Daya baterai penuh (95%–100%)	Menyala hijau	Nonaktif
Daya baterai sedang (11%–94%)	Menyala oranye	Nonaktif
Daya baterai hampir habis (0%–10%)	Berkedip Oranye	Nonaktif



Indikator HDD (Drive Hard Disk)

Indikator drive hard disk akan berkedip bila data ditulis ke atau dibaca dari drive disk.



Indikator Nirkabel/Bluetooth

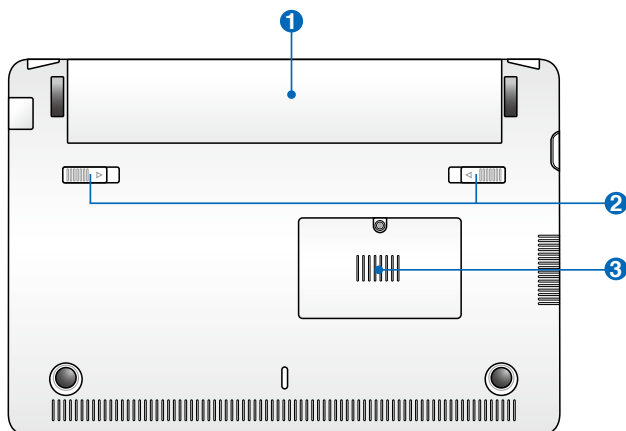
Indikator ini hanya tersedia pada model dengan LAN nirkabel/Bluetooth internal (pada model tertentu). Bila LAN nirkabel/Bluetooth internal diaktifkan, indikator ini akan menyala.

Tampilan Samping

Lihat gambar di bawah untuk mengetahui komponen pada bagian Eee PC ini.



Tampilan bawah mungkin berbeda (tergantung model).



Bagian bawah Eee PC dapat menjadi sangat panas. Tangani Eee PC dengan hati-hati saat menggunakannya atau jika baru saja digunakan. Suhu yang tinggi merupakan hal yang wajar saat menggunakan atau mengisi daya komputer. **JANGAN gunakan bidang yang lembut, seperti tempat tidur atau sofa, karena dapat menghalangi lubang ventilasi komputer. AGAR TIDAK CEDERA KARENA PANAS KOMPUTER, JANGAN LETAKKAN Eee PC DI PANGKUAN ANDA ATAU DI BAGIAN BADAN LAINNYA.**

1  Unit Baterai

Masa pakai baterai bervariasi, tergantung pada penggunaan dan spesifikasi untuk Eee PC. Unit baterai tidak dapat dibongkar dan harus dibeli sebagai satu unit.

2  Kunci Baterai

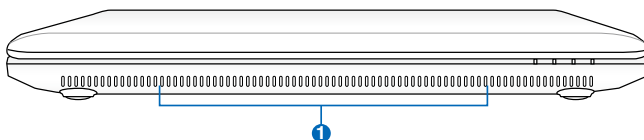
Kunci baterai akan mengamankan unit baterai. Bila terpasang dengan baik, unit baterai akan terkunci pada tempatnya. Untuk mengeluarkan unit baterai, geser kunci baterai ke arah dalam.

3  Tempat Memori

Modul memori terpasang dengan aman dalam tempatnya.

Tampilan Depan

Lihat gambar di bawah untuk mengetahui komponen pada bagian Eee PC ini.

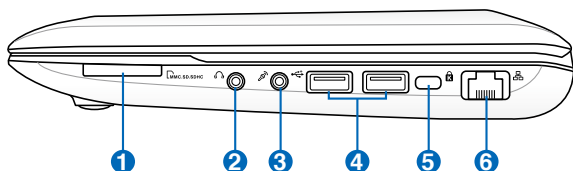


1  Sistem Speaker Audio

Fitur audio dikontrol oleh perangkat lunak.

Tampilan Kanan

Lihat gambar di bawah untuk mengetahui komponen pada bagian Eee PC ini.



Slot Kartu Memori

Pembaca kartu memori internal dapat membaca kartu SD/SDHC/MMC.



Soket Keluaran Headphone



Soket Mikrofon

Soket mikrofon dirancang agar dapat menyambungkan mikrofon yang digunakan untuk Skype, narasi suara, atau perekaman audio praktis.



Port USB (3.0, pada model tertentu/2.0/1.1)

Port USB (Universal Serial Bus) kompatibel dengan perangkat USB 3.0, 2.0, atau USB 1.1 seperti keyboard, perangkat penunjuk, kamera, dan perangkat penyimpanan.



Port Kunci Kensington®

Port kunci Kensington® dapat digunakan untuk mengamankan Eee PC menggunakan produk keamanan yang kompatibel dengan Kensington®. Produk keamanan tersebut biasanya terdiri dari kabel logam dan kunci yang membuat Eee PC tidak dapat dipindahkan dari objek tak bergerak.

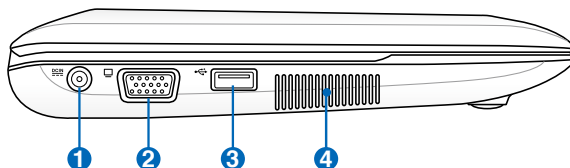


Port LAN

Port LAN RJ-45 8-pin mendukung kabel Ethernet standar untuk sambungan ke jaringan lokal.

Tampilan Kiri

Lihat gambar di bawah untuk mengetahui komponen pada bagian Eee PC ini.



1 Masukan Daya (DC)

Adaptor daya yang diberikan akan mengkonversi daya AC ke DC untuk digunakan dengan konektor ini. Daya yang masuk melalui soket ini akan memberikan daya ke Eee PC, kemudian mengisi daya ke unit baterai internal. Agar Eee PC dan unit baterai tidak rusak, gunakan selalu adaptor daya yang disertakan.



ADAPTOR DAPAT MENJADI HANGAT HINGGA PANAS BILA DIGUNAKAN. JAUHKAN ADAPTOR DARI BADAN DAN PASTIKAN ANDA TIDAK MENUTUPNYA.

2 Output layar (monitor) d-sub 15 pin

3 Port USB (2.0/1.1)

USB Charge+ (pada model tertentu)

Dapat digunakan untuk mengisi daya ponsel atau pemutar audio digital sewaktu Eee PC tidur, hibernasi, atau nonaktif. Aktifkan aplikasi USB Charge+ dari panel alat Eee Docking, lalu konfigurasi pengaturan yang terkait.

4 **Ventilasi Udara**

Ventilasi udara berfungsi untuk memasukkan udara sejuk dan mengeluarkan udara panas dari Eee PC.



Pastikan tidak ada benda seperti kertas, buku, baju, kabel, atau lainnya yang memblokir ventilasi udara ini, jika tidak komputer dapat menjadi terlalu panas.

Penggunaan Keyboard

Tombol Fungsi Khusus

Berikut adalah tombol pintas berwarna pada keyboard Eee PC. Perintah berwarna hanya dapat diakses dengan menekan terus tombol fungsi sambil menekan salah satu tombol dengan perintah warna. Sejumlah ikon fungsi akan muncul di bidang Notification setelah diaktifkan.



Ikon Z² (F1):

Membuat Eee PC dalam mode tunda (Save-to-RAM).

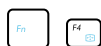


Radio Tower (F2) (Hanya Model Nirkabel): Mengaktifkan/menonaktifkan LAN nirkabel atau Bluetooth internal (pada model tertentu) dengan tampilan di layar. Bila diaktifkan, indikator nirkabel yang sesuai akan menyala.



Bidang Sentuh (F3):

Mengaktifkan atau menonaktifkan bidang sentuh.



Pilihan Resolusi (F4):

Tekan untuk menyesuaikan resolusi layar.



Ikon Matahari Redup (F5): Mengurangi kecerahan layar.



Ikon Matahari Cerah (F6): Meningkatkan kecerahan layar.



Ikon Layar Disilang (F7): Mematikan lampu latar layar.



Ikon LCD/Monitor (F8): Beralih antara layar LCD.



Ikon Manajer Tugas (F9): Meminta Manajer Tugas untuk menampilkan proses aplikasi atau menghentikan aplikasi.



Ikon Speaker Disilang (F10):

Menonaktifkan suara speaker.



Ikun Perkecil Volume (F11): Memperkecil volume speaker.



Ikun Perbesar Volume (F12): Memperbesar volume speaker.



Mesin Hibrid Super (Fn+Space Bar): Beralih di antara berbagai mode penghemat daya. Mode yang dipilih akan ditampilkan di layar.



Num Lk (Insert): Mengaktifkan dan menonaktifkan keypad numerik (tombol angka). Berfungsi untuk menggunakan sebagian besar keyboard untuk memasukkan angka.



Scr Lk (Delete): Mengaktifkan dan menonaktifkan "Scroll Lock". Berfungsi untuk menggunakan sebagian besar keyboard Untuk navigasi sel.



Pg Up (↑): Tekan untuk menggulir ke atas pada dokumen atau browser Web.



Pg Dn (↓): Tekan untuk menggulir ke bawah pada dokumen atau browser Web.



Home (←): Tekan untuk memindahkan penunjuk ke awal baris.



End (→): Tekan untuk memindahkan penunjuk ke akhir baris.



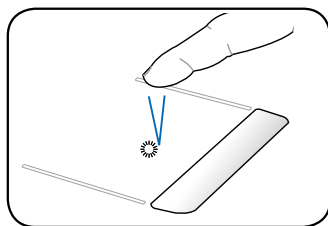
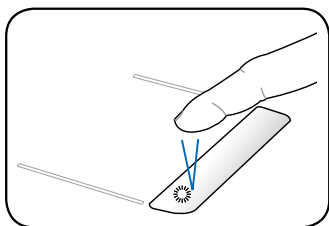
Ikun Windows: Menampilkan menu mulai.



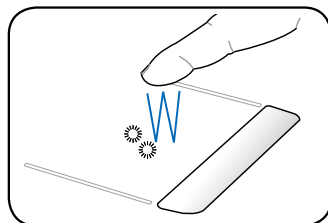
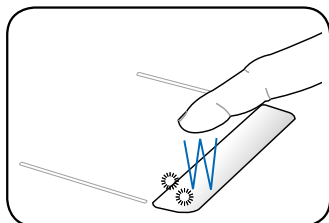
Menu dengan ikun penunjuk: Mengaktifkan menu properti dan sama seperti mengklik kanan bidang sentuh/ mouse pada objek.

Penggunaan Bidang Sentuh

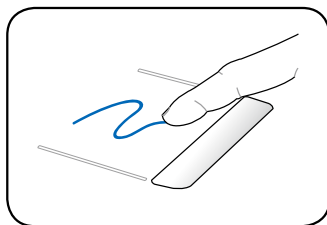
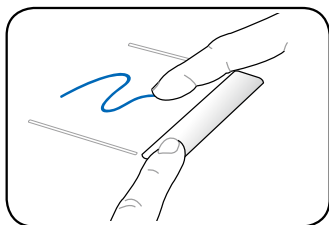
Mengklik/Menyentuh - Dengan mengarahkan penunjuk ke item, tekan tombol kiri atau gunakan ujung jari untuk menyentuh ringan bidang sentuh, biarkan jari Anda tetap berada di bidang sentuh hingga item dipilih. Item yang dipilih akan mengubah warna. Dua gambar berikut akan memberikan hasil yang sama.



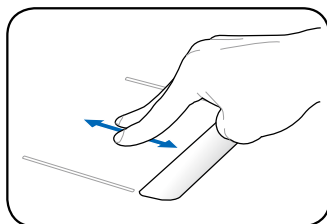
Mengklik/Menyentuh dua kali - Tindakan ini adalah tindakan umum untuk mengaktifkan program secara langsung dari ikon terkait yang dipilih. Pindahkan penunjuk ke ikon yang akan dijalankan, tekan tombol kiri atau sentuh bidang dua kali dengan cepat, dan sistem akan mengaktifkan program terkait. Jika interval di antara klik atau sentuh terlalu lama, maka pengoperasian akan gagal dilakukan. Dua gambar berikut akan memberikan hasil yang sama.



Menarik - Menarik adalah memilih item, lalu menempatkannya di manapun yang Anda inginkan pada layar. Anda dapat memindahkan penunjuk ke item yang dipilih, lalu sambil menekan tombol kiri, pindahkan penunjuk ke lokasi yang diinginkan, lalu lepas tombol. Atau, Anda dapat menyentuh dua kali pada item, lalu menyentuh terus sambil menarik item tersebut dengan ujung jari Anda. Gambar berikut akan memberikan hasil yang sama.



Menggulir - Geser dua jari ke atas/ke bawah pada bidang sentuh untuk menggulir jendela ke atas/ke bawah. Jika jendela tampilan mencakup beberapa sub jendela, simpan penunjuk pada sub jendela tersebut sebelum menggulir.



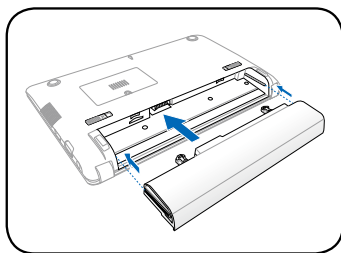
Menghidupkan Eee PC
Pengaktifan Pertama Kali
Desktop
Sambungan Jaringan

Persiapan
2

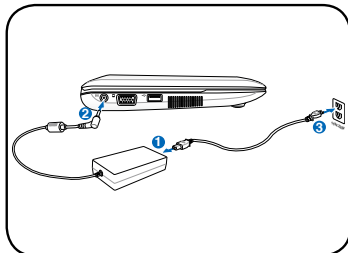
Menghidupkan Eee PC

Berikut hanyalah petunjuk ringkas untuk menggunakan Eee PC.

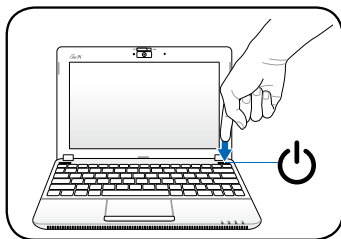
1. Memasang unit baterai



2. Menyambungkan adaptor daya AC



3. Hidupkan Eee PC



Kerusakan dapat terjadi jika Anda menggunakan adaptor lain untuk menghidupkan Eee PC. Anda dapat merusak unit baterai dan Eee PC karena menggunakan adaptor AC-DC yang salah.



- Bila panel layar dibuka, jangan gunakan kekuatan berlebihan untuk menekannya ke arah meja karena dapat merusak engsel. Jangan angkat Eee PC dengan memegang panel layar!
- Gunakan hanya unit baterai dan adaptor daya yang diberikan bersama Eee PC ini atau yang disetujui secara khusus oleh produsen maupun peritel untuk model ini karena dapat merusak Eee PC. Rentang tegangan masuk antara stopkontak dan adaptor ini adalah AC 100V~240V.
- Jangan coba atau jangan keluarkan unit baterai sewaktu Eee PC dihidupkan karena dapat mengakibatkan data kerja hilang.



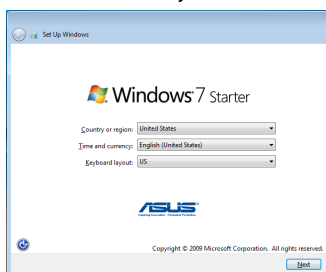
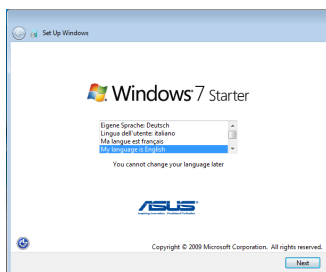
Ingat, isi daya baterai hingga penuh sebelum digunakan untuk pertama kalinya dan setiap kali baterai habis agar masa pakai baterai tahan lama.

Pengaktifan Pertama Kali

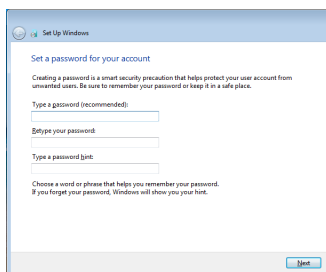
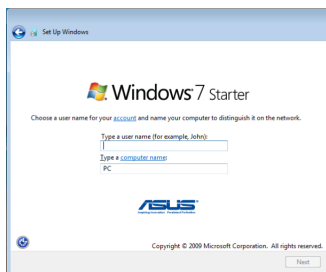
Saat pertama kali mengaktifkan Eee PC, panduan Windows akan aktif secara otomatis dan memandu Anda mengkonfigurasi preferensi dan beberapa informasi dasar.

Ikuti petunjuk panduan untuk menyelesaikan inisialisasi.

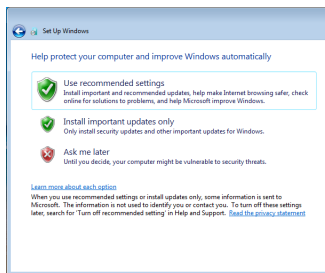
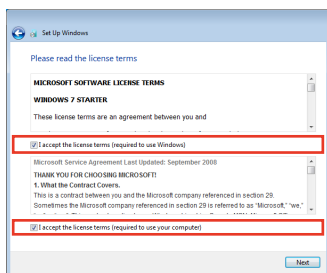
1. Pilih bahasa yang akan digunakan. Klik **Next (Lanjut)** untuk melanjutkan.
2. Pilih pengaturan sistem dengan menentukan wilayah domisili, zona waktu, dan jenis keyboard yang digunakan. Klik **Next (Lanjut)** untuk melanjutkan.



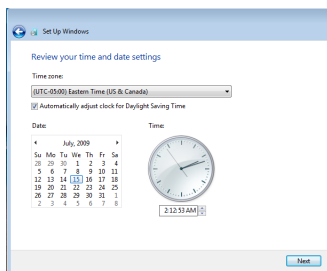
3. Ketik nama account name dan nama komputer Anda, lalu klik **Next (Lanjut)** untuk melanjutkan.
4. Buat sandi untuk account pengguna, jika ingin. Klik **Next (Lanjut)** untuk melanjutkan.



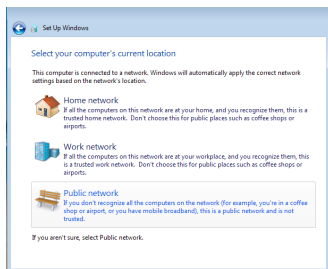
5. Baca perjanjian lisensi pengguna akhir, lalu centang kedua kotak **I accept the license terms (Saya menyetujui persyaratan lisensi)**. Klik **Next (Lanjut)** untuk melanjutkan.
6. Klik **Use recommended settings (Gunakan pengaturan yang disarankan)** untuk mendapatkan pembaruan penting terkini.



7. Tentukan zona waktu di lokasi Anda serta tanggal dan waktu di lokasi tersebut. Klik **Next (Lanjut)** untuk melanjutkan.
8. Sambungkan ke jaringan nirkabel, lalu klik **Next (Lanjut)** untuk melanjutkan atau klik **Skip (Abaikan)** untuk mengkonfigurasi sambungan nirkabel di lain waktu.



9. Pilih lokasi jaringan. Klik **Next (Lanjut)** untuk melanjutkan.



10. Inisialisasi selesai.



Desktop


Tersedia beberapa cara pintas pada desktop. Klik dua kali cara pintas tersebut untuk mengaktifkan aplikasi terkait, lalu buka folder yang diinginkan. Beberapa aplikasi akan membuat ikon kecil pada bidang Pemberitahuan.





Layar Desktop sebenarnya dapat berbeda sesuai dengan modelnya.

Sambungan Jaringan

Mengkonfigurasi sambungan jaringan nirkabel


1. Klik ikon jaringan nirkabel bertanda bintang oranye  pada bidang Windows® Notification.




Jika ikon jaringan nirkabel bertanda bintang oranye tidak muncul pada bidang Notification (Pemberitahuan), aktifkan fungsi LAN nirkabel dengan menekan  +  (<Fn> + <F2>) sebelum mengkonfigurasi sambungan jaringan nirkabel.

2. Pilih jalur akses nirkabel yang akan disambungkan dari daftar, lalu klik **Connect (Sambung)** untuk membuat sambungan.




Jika Anda tidak dapat menemukan jalur akses yang diinginkan, klik ikon **Refresh (Segarkan)**  di sudut kanan atas untuk me-refresh dan mencari kembali dalam daftar.



3. Saat membuat sambungan, Anda mungkin harus memasukkan sandi.
4. Sambungan yang telah dibuat akan ditampilkan dalam daftar.
5. Anda akan melihat ikon jaringan nirkabel  pada bidang Notification.



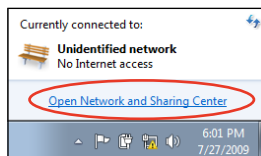
Ikon jaringan nirkabel bertanda silang  akan muncul bila Anda menekan <Fn> + <F2> untuk menonaktifkan fungsi WLAN.

Jaringan Area Lokal

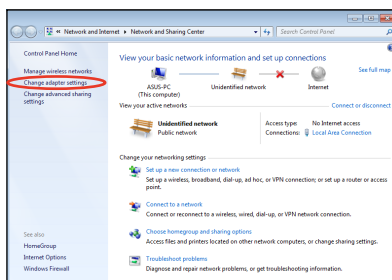
Untuk membuat jaringan berkabel, ikuti petunjuk di bawah ini:

Menggunakan IP dinamis/sambungan jaringan PPPoE:

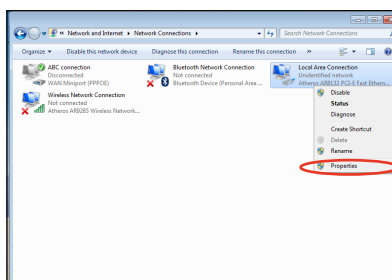
1. Klik ikon jaringan dengan segitiga peringatan berwarna kuning pada bidang Windows® Notification, lalu pilih **Open Network and Sharing Center (Buka Jaringan dan Pusat Berbagi-Pakai)**.



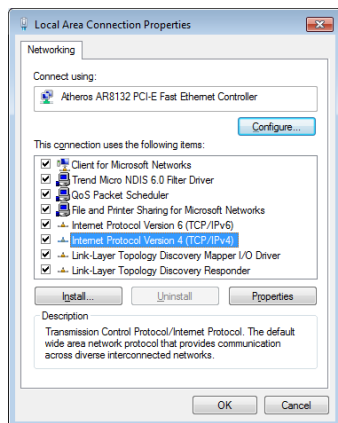
2. Klik **Change adapter settings (Ubah pengaturan adaptor)** pada jendela biru di sisi kiri.



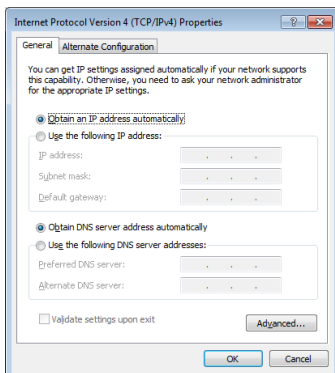
3. Klik kanan **Local Area Connection (Sambungan Area Lokal)**, lalu pilih **Properties (Properti)**.



4. Klik **Internet Protocol Version 4(TCP/IPv4) (Protokol Internet Versi 4 (TCP/IPv4))**, lalu klik **Properties (Properti)**.

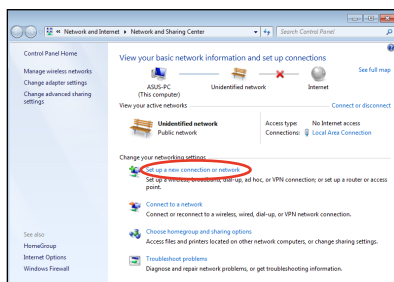


5. Klik **Obtain an IP address automatically (Dapatkan alamat IP secara otomatis)**, lalu klik **OK**.

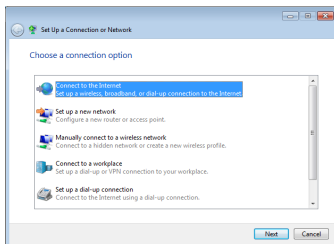


(Lanjutkan ke langkah berikutnya jika menggunakan PPPoE)

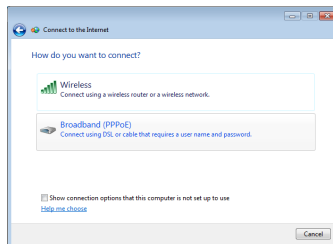
6. Kembali ke **Network and Sharing Center (Jaringan dan Pusat Berbagi-Pakai)**, lalu klik **Set up a new connection or network (Konfigurasi sambungan atau jaringan baru)**.



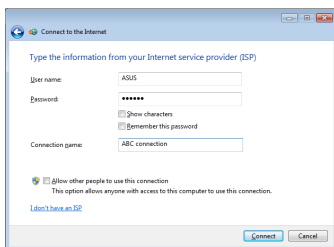
7. Pilih **Connect to the Internet (Sambung ke Internet)**, lalu klik **Next (Lanjut)**.



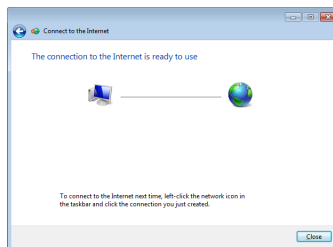
8. Pilih **Broadband (PPPoE) (Pita lebar (PPPoE))**, lalu klik **Next (Lanjut)**.



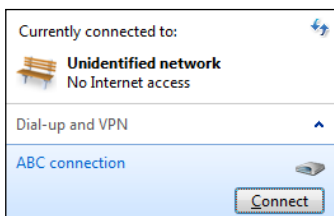
9. Masukkan Nama pengguna, Sandi, dan Nama sambungan. Klik **Connect (Sambung)**.



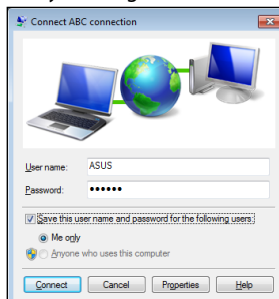
10. Klik **Close (Tutup)** untuk menyelesaikan konfigurasi.



11. Klik ikon jaringan pada baris tugas, lalu klik sambungan yang baru saja dibuat.

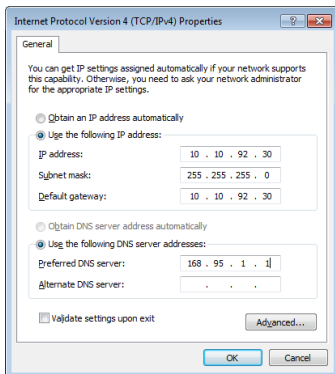


12. Masukkan nama pengguna dan sandi. Klik **Connect (Sambung)** untuk menyambung ke Internet.



Menggunakan IP statis:

1. Ulangi langkah 1-4 tentang Menggunakan IP dinamis untuk menjalankan konfigurasi jaringan IP statis.
2. Klik **Use the following IP address (Gunakan alamat IP berikut)**.
3. Masukkan Alamat IP, Subnet mask, dan Gateway dari penyedia layanan Anda.
4. Jika perlu, masukkan alamat DNS Server pilihan dan alamat alternatif.
5. Setelah memasukkan semua nilai terkait, klik **OK** untuk membuat sambungan jaringan.



Hubungi ISP (Penyedia Layanan Internet) jika Anda mengalami masalah saat membuat sambungan ke jaringan.

Menelusuri halaman Web

Setelah menyelesaikan konfigurasi jaringan, klik **Internet Explorer** pada desktop, lalu mulai nikmati penjelajahan Internet.



Kunjungi situs Eee PC kami (<http://eeepc.asus.com>) untuk mendapatkan informasi terkini dan daftarkan Eee PC Anda di <http://vip.asus.com> untuk memperoleh layanan penuh Eee PC.

ASUS Update

Sambungan Bluetooth

Mesin Hibrid Super

Eee Docking

Boingo

Uji Coba Microsoft® Office

Menggunakan Eee PC



ASUS Update

ASUS Update merupakan utilitas yang dapat digunakan untuk mengelola, menyimpan, dan memperbarui BIOS Eee PC pada sistem operasi Windows®.

®. Utilitas ASUS Update dapat digunakan untuk:

- Menyimpan file BIOS yang ada
- Men-download file BIOS terbaru dari Internet
- Memperbarui BIOS dari file BIOS yang diperbarui
- Memperbarui BIOS langsung dari Internet, dan
- Melihat informasi tentang versi BIOS.

Utilitas ini merupakan kelengkapan standar Eee PC.

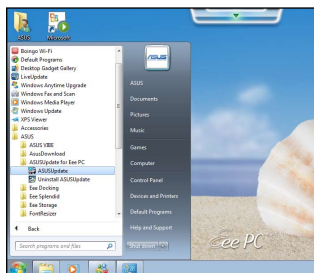


ASUS Update memerlukan sambungan Internet, baik melalui jaringan atau ISP (Penyedia Layanan Internet).

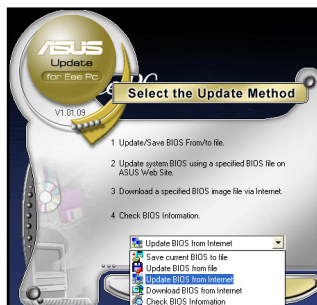
Memperbarui BIOS melalui Internet

Untuk memperbarui BIOS melalui Internet

1. Aktifkan utilitas ASUS Update dari desktop Windows® dengan mengklik **Start > All Programs > ASUS > ASUSUpdate for Eee PC > ASUSUpdate**. Jendela utama ASUS Update akan muncul di layar.



2. Pilih **Update BIOS from Internet (Perbarui BIOS dari Internet)** dari menu drop-down, lalu klik **Next (Lanjut)**.



3. Pilih situs FTP ASUS terdekat untuk menghindari lalu lintas jaringan atau klik **Auto Select (Pilih Otomatis)**. Klik **Next (Lanjut)**.
4. Dari situs FTP, pilih versi BIOS yang diinginkan, lalu klik **Next (Lanjut)**.
5. Ikuti petunjuk di layar untuk menyelesaikan proses pembaruan.

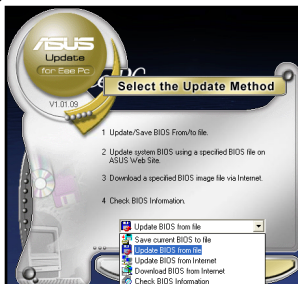


Utilitas ASUS Update dapat melakukan pembaruan secara otomatis melalui Internet. Selalu perbarui utilitas ini untuk memanfaatkan berbagai fiturnya.

Memperbarui BIOS melalui file BIOS

Untuk memperbarui BIOS melalui file BIOS:

1. Aktifkan utilitas ASUS Update dari desktop Windows® dengan mengklik **Start > Programs > ASUS > ASUSUpdate for EeePC > ASUSUpdate**. Jendela utama ASUS Update akan muncul di layar.
2. Pilih **Update BIOS from file (Perbarui BIOS dari file)** dari menu drop-down, lalu klik **Next (Lanjut)**.
3. Cari file BIOS dari jendela **Open (Buka)**, lalu klik **Open (Buka)**.
4. Ikuti petunjuk di layar untuk menyelesaikan proses pembaruan.



Sambungan Bluetooth (pada model tertentu)



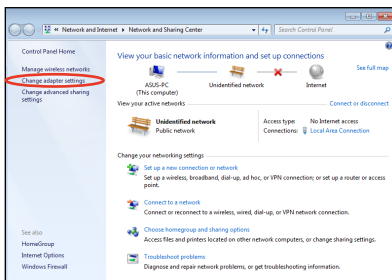
Perangkat ini dilengkapi ID FCC ID: QDS-BRCM1043/PPD-AR5B195/
QDS-BRCM1051 dan IC ID: 4324A-BRCM1043/4104A-AR5B195/
4324A-BRCM1051.

Teknologi Bluetooth akan menghilangkan kebutuhan kabel untuk membuat sambungan ke perangkat yang mendukung Bluetooth. Contoh perangkat yang mendukung Bluetooth dapat berupa PC Notebook, PC Desktop, ponsel, dan PDA.

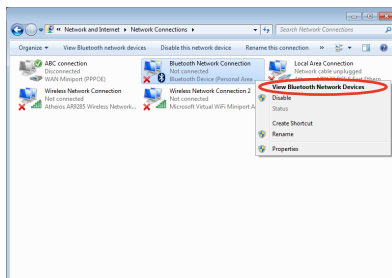
Untuk menyambung ke perangkat yang mendukung Bluetooth:

1. Tekan <Fn> + <F2> beberapa kali hingga **Bluetooth Aktif** atau **WLAN & Bluetooth Aktif** muncul di layar.

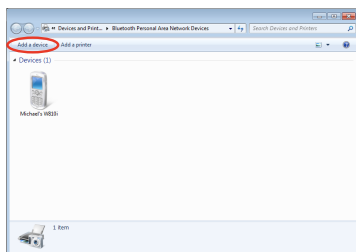
2. Dari **Panel Kontrol**, buka **Network and Internet** > **Network and Sharing Center** (**Jaringan dan Internet** > **Jaringan dan Pusat Berbagi**)-
Pakai, lalu klik **Change adapter settings** (**Ubah pengaturan adaptor**) pada jendela biru di sisi kiri.



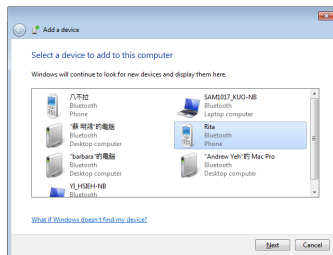
3. Klik kanan **Bluetooth Network Connection** (**Sambungan Jaringan Bluetooth**), lalu pilih **View Bluetooth Network Devices** (**Lihat Perangkat Jaringan Bluetooth**).



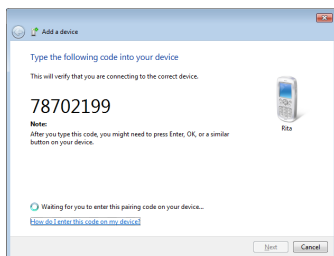
4. klik **Add a device (Tambah perangkat)** untuk mencari perangkat baru.



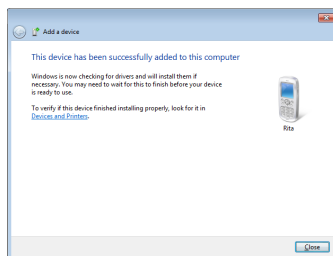
5. Pilih perangkat yang mendukung Bluetooth dari daftar, lalu klik **Next (Lanjut)**.



6. Masukkan kode keamanan Bluetooth ke perangkat, lalu mulai pembuatan pasangan.




7. Pembuatan pasangan berhasil dilakukan. Klik **Close (Tutup)** untuk menyelesaikan pengaturan.

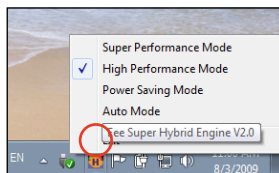


Mesin Hibrid Super

Mesin Hibrid Super menawarkan mode daya yang berbeda. Kunci instan yang ditetapkan akan mengalihkan penghemat daya di antara berbagai mode hemat daya. Mode hemat daya akan mengontrol berbagai aspek Eee PC Anda untuk memaksimalkan performa dibandingkan masa pakai baterai. Menyambungkan atau melepaskan adaptor daya akan mengalihkan sistem secara otomatis antara ke mode AC dan baterai. Mode yang dipilih akan ditampilkan di layar.

Untuk mengubah mode daya

- Tekan <Fn> + <Space Bar> beberapa kali untuk mengalihkan mode daya.
- Tekan tombol Super Hybrid Engine .
- Klik kanan ikon Mesin Hibrid Super pada bidang Notification, lalu pilih mode daya yang diinginkan.



Mode Mesin Hibrid Super



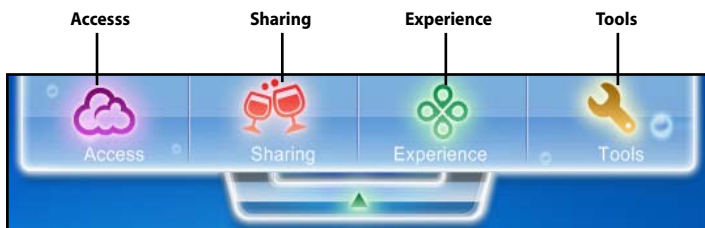
Mode **Auto High-Performance (Performa Tinggi Otomatis)** dan **Auto Power-Saving (Penghemat Daya Otomatis)** tersedia hanya bila menggunakan atau melepaskan adaptor daya.



Jika monitor eksternal Anda tidak berfungsi dengan semestinya dalam mode **Power Saving (Penghemat Daya)** pada resolusi 1024 x 768 piksel atau yang lebih tinggi, tekan <Fn> + <F5> beberapa kali untuk mengalihkan mode layar ke **Hanya LCD** atau **LCD + Klon CRT**, lalu atur ulang mode daya ke **High Performance (Performa Tinggi)** atau **Super Performance (Performa Super)**.

Eee Docking

Eee Docking berisi beberapa aplikasi yang bermanfaat. Panel alat Eee Docking terdapat di bagian atas desktop.



- Aplikasi dalam Eee Docking dapat berbeda, tergantung pada model.
- Nama aplikasi dalam Eee Docking dapat berubah tanpa pemberitahuan sebelumnya.

Access



ASUS @Vibe

ASUS @Vibe dapat digunakan untuk menikmati konten hiburan online, termasuk Radio, TV Langsung, Permainan, dll.



- Konten layanan ASUS @Vibe berbeda di setiap kawasan.

Taman Permainan

Taman Permainan berisi beberapa permainan menarik.

ASUS AP Bank

ASUS AP Bank menawarkan berbagai aplikasi perangkat lunak dan kenikmatan multimedia online.

ASUS WebStorage

Pengguna Eee PC dapat menikmati ruang online secara gratis. Dengan sambungan Internet, Anda dapat mengakses dan berbagi file apapun setiap kali ingin dan di manapun Anda berada. File bantuan ASUS WebStorage hanya dapat diakses bila Eee PC tersambung ke Internet.

Sharing



YouCam/E-Cam

YouCam/E-Cam untuk memberikan efek menarik dan tambahan bermanfaat bagi webcam.

Syncables

Aplikasi desktop yang dapat disinkronisasi akan memudahkan Anda menyimpan semua foto, musik, video, dokumen, penanda, dan lainnya agar tetap tersinkronisasi dan terbaru di semua komputer.

Experience



Eee Splendid

Eee Splendid akan membantu meningkatkan kontras, kecerahan, nada warna, dan saturasi warna merah, hijau, dan biru secara terpisah pada layar Eee PC Anda.

SRS Premium Sound

SRS Premium menawarkan pengalaman audio yang kaya dan menakjubkan di lingkungan audio apapun.

Tools



Pembaruan Langsung

Pembaruan Langsung akan menjaga Eee PC tetap terbaru dengan mencentang pembaruan online.

USB Charge+

USB Charge+ berfungsi untuk mengisi daya ponsel atau pemutar audio digital sewaktu Eee PC tidur, hibernasi, atau nonaktif. Fitur ini dinonaktifkan secara default. Bila diaktifkan, terdapat dua mode yang dapat dipilih, Adapter Mode (Mode Adaptor), atau Adapter + Battery Mode (Mode Adaptor + Baterai).

Pengubah Ukuran Font

Pengubah Ukuran Font memungkinkan Anda menyesuaikan ukuran font/teks di layar Eee PC.

LocaleMe

LocaleMe adalah aplikasi layanan pemetaan Web yang menawarkan pencarian mudah untuk berbagai jalan atau perusahaan yang disusun dalam beberapa kategori di seluruh dunia.

Pengaturan Penyambungan

Pengaturan Penyambungan dapat digunakan untuk mengkonfigurasi tampilan dan posisi panel alat Eee Docking.

Boingo (pada model tertentu)

Boingo akan memberikan akses mudah ke layanan Wi-Fi global dengan harga istimewa melalui utilitas Boingo. Gunakan salah satu account di lebih dari 100.000 hotspot di seluruh dunia, termasuk bandara, hotel, kafe, dan restoran.

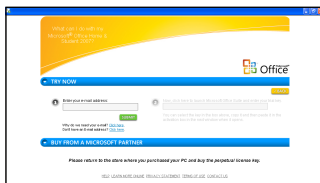
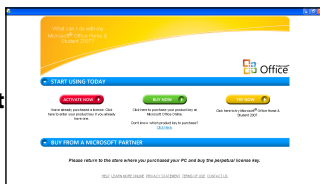
Uji Coba Microsoft® Office (pada model tertentu)



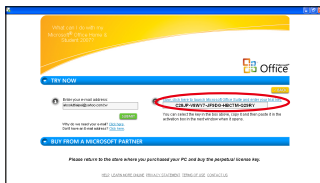
Microsoft® Office Starter telah terinstal pada sejumlah model, bukan Microsoft® Office Trial.

Pengguna Eee PC dapat menikmati Microsoft Office Suite versi percobaan gratis selama 60 hari. Lakukan petunjuk berikut untuk memulai percobaan gratis.

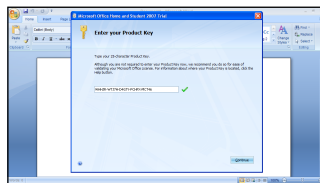
1. Pastikan Eee PC telah tersambung ke Internet, lalu klik dua kali **Microsoft Office 60 Day Trial - Online (Uji Coba 60 hari Microsoft Office - Online)** pada desktop.
2. Klik **TRY NOW (COBA SEKARANG)**.
3. Masukkan alamat e-mail, lalu klik **SUBMIT (KIRIM)**.



4. Salin kunci produk, lalu klik link.



5. Masukkan kunci produk, lalu ikuti petunjuk di layar untuk menyelesaikan proses aktivasi sebelum memulai percobaan gratis.



Jika Anda ingin menggunakan aplikasi lain dalam Microsoft Office Suite, klik **start (Mulai)**, lalu arahkan ke **All Programs > Microsoft Office** untuk memilih aplikasi yang diinginkan.

Pemulihan Sistem

Boot Booster

Pemulihan Sistem

4

Pemulihan Sistem



Nonaktifkan **Boot Booster** dalam BIOS Setup sebelum melakukan pemulihan sistem dari flash disk USB, drive optik eksternal, atau partisi tersembunyi.



Pastikan untuk menyambungkan Eee PC ke adaptor daya AC sebelum menggunakan pemulihan F9 agar tidak terjadi kegagalan pemulihan.

Menggunakan Partisi Pemulihan (Pemulihan F9)

1. Tekan <F9> selama bootup.

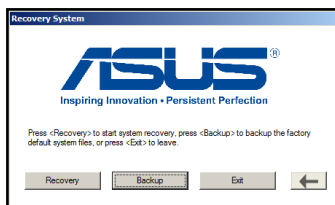


Pastikan untuk menekan <F9> hanya sekali saat bootup berlangsung.

2. Pilih bahasa yang Anda gunakan, lalu klik ➡ untuk melanjutkan.



3. Klik **Recovery (Pemulihan)** pada kotak dialog **Recovery System (Pemulihan Sistem)** untuk menjalankan pemulihan sistem.



4. Sistem akan secara otomatis menjalankan pemulihan sistem. Ikuti petunjuk di layar untuk menyelesaikan proses pemulihan ini.

Membuat cadangan (backup) file pemulihan

1. Ulangi langkah 1—2 pada bagian sebelumnya.
2. Sambungkan perangkat penyimpanan USB ke Eee PC lalu klik **Backup** pada dialog **Recovery System** untuk memulai membuat backup file pemulihan.



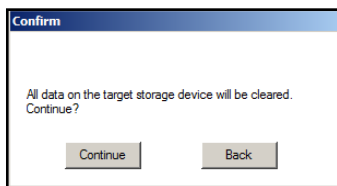
- Ukuran perangkat penyimpanan USB harus lebih besar daripada 16 GB.
- Kartu memori tidak didukung untuk fungsi ini.
- Kotak dialog muncul sebagai pengingat jika Anda belum menyambungkan perangkat penyimpanan USB untuk backup pemulihan sistem pada Eee PC Anda.



3. Pilih perangkat penyimpanan USB yang diinginkan jika ada lebih dari satu perangkat penyimpanan USB yang tersambung ke Eee PC lalu klik **Continue**.

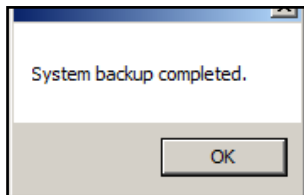


4. Semua data pada perangkat penyimpanan USB akan dihapuskan. Klik **Continue** untuk memulai backup atau klik **Back** untuk membackup data penting Anda.



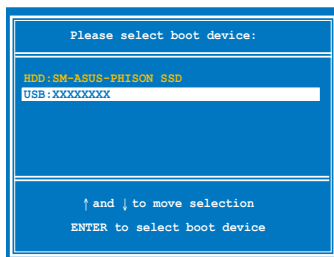
Anda akan kehilangan semua data pada perangkat penyimpanan USB. Pastikan Anda sebelumnya telah membuat backup semua data penting

5. Backup sistem akan dimulai dan klik **OK** jika telah selesai.



Menggunakan perangkat penyimpanan USB (pemulihan USB)

1. Sambungkan perangkat penyimpanan USB yang menyimpan file cadangan pemulihan sistem.
2. Tekan <ESC> lalu nyalakan dari awal serta layar **Please select boot device** akan muncul. Pilih USB:XXXXXX untuk memboot dari perangkat penyimpanan USB.



3. Pilih bahasa yang Anda gunakan, lalu klik ➡ untuk melanjutkan.
4. Klik **Recovery** untuk memulai pemulihan sistem.



5. Pilih opsi partisi dan klik **Continue**. Opsi partisi:

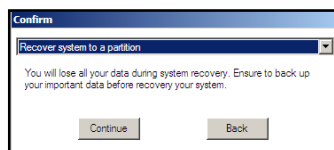
- **Pulihkan sistem ke partisi.**

Opsi ini menghapus semua data pada partisi sistem "C" dan membiarkan partisi "D" tidak berubah.

- **Pulihkan sistem ke semua Harddisk.**

Opsi ini menghapus semua partisi dari drive harddisk dan membuat partisi sistem yang baru sebagai drive "C" dan partisi data sebagai drive "D".

6. Ikuti petunjuk di layar untuk menyelesaikan proses pemulihan.



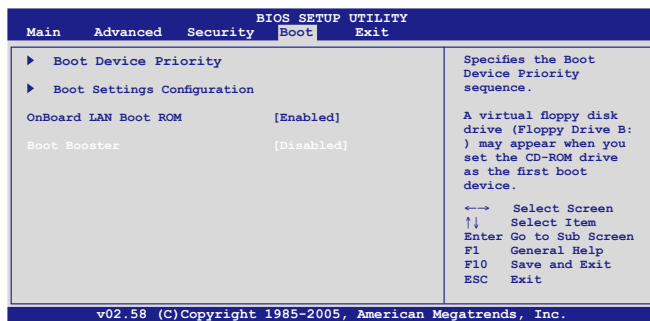
Boot Booster

Item Boot Booster dalam BIOS Setup akan membantu mempersingkat waktu bootup Eee PC. Namun demikian, Anda HARUS menonaktifkan item BIOS ini sebelum mengubah komponen Eee PC atau menjalankan pemulihan sistem (dari flash disk USB, drive optik eksternal, atau partisi tersembunyi). Ikuti petunjuk di bawah ini untuk menonaktifkan Boot Booster:

1. Hidupkan sistem, lalu tekan <F2> saat bootup untuk menampilkan layar POST. Tekan kembali <F2> untuk membuka BIOS Setup.
2. Atur **Boot Booster** ke [Disabled] (Tidak aktif).



Jika Anda tidak melihat layar POST atau tidak dapat membuka BIOS Setup dengan melakukan petunjuk di atas, hidupkan ulang sistem, lalu coba tekan <F2> beberapa kali saat bootup.



3. Tekan <F10> untuk menyimpan konfigurasi, lalu hidupkan ulang Eee PC.



Pastikan untuk mengaktifkan Boot Booster setelah menyelesaikan perubahan perangkat keras atau pemulihan sistem.

Informasi dan Pernyataan Keselamatan

Informasi Hak Cipta

Batasan Kewajiban

Layanan dan Dukungan

Lampiran

Informasi dan Pernyataan Keselamatan

Pernyataan FCC (Federal Communications Commission)

Perangkat ini telah mematuhi Peraturan FCC Pasal 15. Pengoperasian harus mengalami dua kondisi berikut:

- Perangkat ini tidak menimbulkan interferensi berbahaya dan
- Perangkat ini akan menerima semua interferensi yang ditangkap, termasuk interferensi yang dapat mengakibatkan pengoperasian yang tidak diinginkan.

Peralatan ini telah diuji coba dan dinyatakan sesuai dengan standar perangkat digital kelas B, berdasarkan Peraturan FCC (Federal Communications Commission) Pasal 15. Batasan tersebut dirancang untuk memberikan perlindungan memadai terhadap interferensi berbahaya pada pemasangan di rumah. Peralatan ini menghasilkan, menggunakan, dan dapat memancarkan radiasi energi frekuensi radio. Jika tidak dipasang dan digunakan berdasarkan petunjuknya, dapat menimbulkan interferensi berbahaya pada komunikasi radio. Namun, tidak ada jaminan bahwa interferensi tersebut tidak akan terjadi pada pemasangan tertentu. Jika peralatan ini mengakibatkan interferensi berbahaya pada penerimaan gelombang radio dan televisi (yang dapat diketahui dengan cara mematikan dan menghidupkan peralatan), pengguna disarankan untuk mencoba mengatasi interferensi tersebut melalui satu atau beberapa cara sebagai berikut.

- Ubah arah atau posisi antena penerima.
- Tambah jarak antara peralatan dan unit penerima.
- Sambungkan peralatan ke stopkontak di sirkuit berbeda dari yang digunakan unit penerima.
- Untuk mendapatkan bantuan, hubungi dealer atau teknisi radio/TV yang berpengalaman.



Penggunaan kabel daya dengan jenis berpelindung diperlukan untuk mematuhi standar emisi FCC dan mencegah interferensi ke unit penerima televisi dan radio terdekat. Penting bahwa Anda hanya menggunakan kabel daya yang disediakan. Gunakan hanya kabel berpelindung untuk menyambungkan perangkat I/O ke peralatan ini. Segala bentuk perubahan atau modifikasi yang tidak disetujui secara tertulis oleh pihak yang bertanggung jawab atas kepatuhan dapat membatalkan kewenangan Anda untuk mengoperasikan peralatan ini.

(Dicetak ulang dari Code of Federal Regulations #47, part 15.193, 1993.
Washington DC: Kantor Federal Register, National Archives and Records
Administration, U.S. Government Printing Office.)

Pernyataan Peringatan Pemaparan RF (Frekuensi Radio) FCC



Perubahan atau modifikasi apapun yang tidak disetujui secara tertulis oleh pihak yang bertanggung jawab atas kepatuhan ini, dapat membatalkan kewenangan pengguna untuk mengoperasikan peralatan. "Produsen menyatakan bahwa perangkat ini dibatasi pada Saluran 1 hingga 11 pada frekuensi 2,4GHz melalui firmware yang ditetapkan dan dikontrol di Amerika Serikat."

Peralatan ini mematuhi standar pemaparan radiasi FCC yang ditetapkan untuk lingkungan yang tidak diawasi. Untuk menjaga kepatuhan terhadap persyaratan kepatuhan pemaparan RF FCC, hindari kontak langsung dengan antena pemancar saat transmisi berlangsung. Pengguna akhir harus mengikuti petunjuk pengoperasian khusus untuk memenuhi kepatuhan pemaparan RF.

Eee PC 1015 Series

AR5B95(AW-NE785H)/AW-GE112H

Pengukuran SAR Maksimum (1 gr)
0,049 W/kg

RT3090(AW-NE762H)

Pengukuran SAR Maksimum (1 gr)
0,052 W/kg

Pernyataan Kepatuhan (Petunjuk R&TTE 1999/5/EC)

Item berikut telah diselesaikan dan dianggap sesuai dan memadai:

- Persyaratan penting sebagaimana dalam [Ayat 3]
- Persyaratan perlindungan untuk kesehatan dan keselamatan sebagaimana dalam [Ayat 3.1a]
- Pengujian untuk keselamatan listrik berdasarkan [EN 60950]
- Persyaratan perlindungan untuk kompatibilitas elektromagnetik dalam [Ayat 3.1b]
- Pengujian untuk kompatibilitas elektromagnetik dalam [EN 301 489-1] & [EN 301 489-17]
- Penggunaan efektif spektrum radio sebagaimana dalam [Aryat 3.2]
- Pengujian radio sesuai berdasarkan [EN 300 328-2]

Pernyataan Pemaparan Radiasi IC untuk Kanada

Peralatan ini mematuhi standar pemaparan radiasi IC yang ditetapkan untuk lingkungan yang tidak diawasi. Untuk menjaga kepatuhan terhadap persyaratan kepatuhan pemaparan RF IC, hindari kontak langsung dengan antena pemancar saat transmisi berlangsung. Pengguna akhir harus mengikuti petunjuk pengoperasian khusus untuk memenuhi kepatuhan pemaparan RF.

Pengoperasian harus mengalami dua kondisi berikut:

- Perangkat ini tidak boleh mengakibatkan interferensi dan
- Perangkat ini harus menerima interferensi apapun yang ditangkap, termasuk interferensi yang dapat mengakibatkan kesalahan pengoperasian pada perangkat.

Untuk mencegah interferensi radio pada layanan berlisensi (yakni sistem co-channel Mobile Satellite), perangkat ini ditujukan untuk dioperasikan di dalam ruangan dan jauh dari jendela agar memberikan perlindungan maksimal. Peralatan (atau antena pemancarnya) yang dipasang di luar ruangan diatur dalam penetapan lisensi.

Eee PC 1015 Series

AR5B95(AW-NE785H)/AW-GE112H

Pengukuran SAR Maksimum (1 gr)

0,049 W/kg

RT3090(AW-NE762H)

Pengukuran SAR Maksimum (1 gr)

0,052 W/kg

Peringatan Tanda CE

Produk ini adalah produk Kelas B, di lingkungan rumah, produk ini dapat mengakibatkan interferensi radio, karenanya pengguna mungkin harus melakukan tindakan yang memadai.



Penandaan CE untuk perangkat tanpa LAN nirkabel/ Bluetooth

Versi perangkat yang dikirim ini telah sesuai dengan persyaratan Petunjuk EEC 2004/108/EC tentang "Kompatibilitas elektromagnet" dan 2006/95/EC "Petunjuk tentang tegangan rendah".



Penandaan CE untuk perangkat dengan LAN nirkabel/ Bluetooth

Peralatan ini telah sesuai dengan persyaratan Petunjuk 1999/5/EC Parlemen dan Komisi Eropa sejak tanggal 9 Maret 1999, yang mengatur tentang Peralatan Radio dan Telekomunikasi serta pengenalan bersama terhadap kesesuaian.

Saluran Operasi Nirkabel untuk Domain Berbeda

Amerika Utara	2.412-2.462 GHz	Saluran 01 hingga Saluran 11
Jepang	2.412-2.484 GHz	Saluran 01 hingga Saluran 14
ETSI Eropa	2.412-2.472 GHz	Saluran 01 hingga Saluran 13

Pita frekuensi Nirkabel Terbatas Perancis

Beberapa wilayah Perancis menerapkan batasan pita frekuensi. Kondisi terburuk untuk daya maksimum yang disahkan di dalam ruangan adalah:

- 10mW untuk seluruh pita 2,4 GHz (2400 MHz–2483,5 MHz)
- 100mW untuk frekuensi antara 2446,5 MHz hingga 2483,5 MHz



Saluran 01 hingga 13 beroperasi dalam pita 2446,6 MHz hingga 2483,5 MHz.

Berikut adalah beberapa kemungkinan penggunaan di luar ruangan: Di properti pribadi atau properti pribadi milik umum, penggunaan diatur dalam prosedur pengesahan awal oleh Menteri Pertahanan dengan daya maksimum yang disahkan adalah 100mW dalam pita 2446,5–2483,5 MHz. Penggunaan di luar ruangan pada properti umum tidak diizinkan.

Di departemen yang tercantum di bawah ini, untuk seluruh pita 2,4 GHz:

- Daya maksimum yang disahkan untuk di dalam ruangan adalah 100mW
- Daya maksimum yang disahkan untuk di luar ruangan adalah 10mW

Departemen yang mengizinkan penggunaan pita 2400–2483,5 MHz dengan EIRP kurang dari 100mW di dalam ruangan dan kurang dari 10mW di luar ruangan:

01 Ain	02 Aisne	03 Allier
05 Hautes Alpes	08 Ardennes	09 Ariège
11 Aude	12 Aveyron	16 Charente
24 Dordogne	25 Doubs	26 Drôme
32 Gers	36 Indre	37 Indre et Loire
41 Loir et Cher	45 Loiret	50 Manche
55 Meuse	58 Nièvre	59 Nord
60 Oise	61 Orne	63 Puy du Dôme
64 Pyrénées Atlantique	66 Pyrénées Orientales	

67 Bas Rhin	68 Haut Rhin	70 Haute Saône
71 Saône et Loire	75 Paris	82 Tarn et Garonne
84 Vaucluse	88 Vosges	89 Yonne
90 Territoire de Belfort	94 Val de Marne	

Persyaratan ini cenderung berubah seiring waktu, sehingga Anda dapat menggunakan kartu LAN nirkabel di lebih banyak wilayah di Perancis. Untuk informasi terkini, periksa ART (www.art-telecom.fr)



Kartu WLAN Anda akan mentransmisi kurang dari 100mW, namun lebih dari 10mW.

Catatan Keselamatan UL

Diperlukan untuk UL 1459 yang mencakup peralatan telekomunikasi (telepon) yang ditujukan untuk tersambung secara listrik ke jaringan telekomunikasi yang memiliki tegangan operasi yang diarde dan tidak melampaui 200V peak, 300V peak-to-peak, dan 105Vrms, serta terpasang atau digunakan berdasarkan National Electrical Code (NFPA 70).

Bila menggunakan modem Eee PC, tindakan pengamanan dasar harus selalu diikuti untuk mengurangi risiko kebakaran, sengatan listrik, dan cedera diri, termasuk yang berikut:

- JANGAN gunakan Eee PC di dekat air, misalnya di dekat kamar mandi, wastafel, tempat cuci piring, mesin cuci, di lantai yang basah, atau di dekat kolam renang.
- JANGAN gunakan Eee PC saat badai petir berlangsung. Bahaya dapat terjadi akibat sengatan listrik dari petir.
- JANGAN gunakan Eee PC di ruangan yang mengalami kebocoran gas.

Diharuskan untuk UL 1642 yang mencakup baterai utama (tidak dapat diisi ulang) dan sekunder (isi ulang) untuk digunakan sebagai catu daya pada produk ini. Baterai tersebut mengandung lithium logam maupun campuran lithium, atau lithium ion, dan mungkin mengandung satu sel elektrokimia, dua sel atau lebih yang tersambung secara seri, paralel, atau keduanya, yang mengkonversi energi kimia menjadi energi listrik melalui reaksi kimia yang tidak dapat dibalik atau dapat dibalik.

- Jangan buang unit baterai Eee PC dalam api karena dapat meledak. Periksa aturan setempat untuk kemungkinan petunjuk pembuangan khusus agar dapat mengurangi risiko cedera diri karena kebakaran atau ledakan.
- Jangan gunakan adaptor daya atau baterai dari perangkat lain untuk mengurangi risiko cedera diri karena kebakaran atau ledakan. Gunakan hanya adaptor daya bersertifikasi UL atau baterai yang diberikan oleh produsen maupun peritel resmi.

Persyaratan Keamanan Daya

Produk dengan tingkat arus listrik hingga 6A dan berat lebih dari 3 kg harus menggunakan kabel daya yang disetujui, yakni lebih besar atau sama seperti: H05VV-F, 3G, 0,75mm² atau H05VV-F, 2G, 0,75mm².

Pemberitahuan REACH

Sesuai dengan kerangka kerja peraturan REACH (Registration, Evaluation, Authorization, and Restriction of Chemicals), kami mempublikasikan zat kimia yang terkandung dalam produk kami di situs Web ASUS REACH di <http://green.asus.com/english/REACH.htm>.

Kesesuaian dan Deklarasi Terhadap Peraturan Lingkungan Hidup Global

ASUS mematuhi konsep rancang hijau untuk merancang dan memproduksi produk serta memastikan setiap tahapan siklus masa pakai produk ASUS telah sesuai dengan peraturan lingkungan hidup global. ASUS juga mengungkapkan informasi yang relevan sesuai dengan persyaratan peraturan.

Untuk pengungkapan informasi berdasarkan persyaratan peraturan ASUS, lihat <http://csr.asus.com/english/Compliance.htm>:

- Deklarasi Materi Japan JIS-C-0950
- EU REACH SVHC
- Korea RoHS
- Undang-Undang Energi Swiss

Layanan Ambil Kembali

Program daur ulang dan ambil kembali dari ASUS timbul dari komitmen terhadap standar tertinggi terhadap perlindungan lingkungan hidup. Kami percaya bahwa dengan memberikan solusi untuk pelanggan agar dapat mendaur ulang produk, baterai, komponen lain, dan bahan kemasan secara bertanggung jawab. Untuk informasi lengkap tentang daur ulang di berbagai wilayah, kunjungi <http://csr.asus.com/english/Takeback.htm>.

Peringatan tentang Lithium di Nordik (untuk baterai lithium-ion)



CAUTION! Danger of explosion if battery is incorrectly replaced. Replace only with the same or equivalent type recommended by the manufacturer. Dispose of used batteries according to the manufacturer's instructions. (English)



ATTENZIONE! Rischio di esplosione della batteria se sostituita in modo errato. Sostituire la batteria con una di tipo uguale o equivalente consigliata dalla fabbrica. Non disperdere le batterie nell'ambiente. (Italian)



VORSICHT! Explosionsgefahr bei unsachgemäßen Austausch der Batterie. Ersatz nur durch denselben oder einem vom Hersteller empfohlenem ähnlichen Typ. Entsorgung gebrauchter Batterien nach Angaben des Herstellers. (German)



ADVARSEL! Lithiumbatteri - Eksplosionsfare ved fejlagtig håndtering. Udskiftning må kun ske med batteri af samme fabrikat og type. Levér det brugte batteri tilbage til leverandøren. (Danish)



VARNING! Explosionsfara vid felaktigt batteribyte. Använd samma batterityp eller en ekvivalent typ som rekommenderas av apparattillverkaren. Kassera använt batteri enligt fabrikantens instruktion. (Swedish)



VAROITUS! Paristo voi räjähtää, jos se on virheellisesti asennettu. Vaihda paristo ainoastaan laitevalmistajan suositteluun tyyppiin. Hävitä käytetty paristo valmistajan ohjeiden mukaisesti. (Finnish)



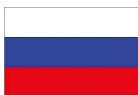
ATTENTION! Il y a danger d'explosion s'il y a remplacement incorrect de la batterie. Remplacer uniquement avec une batterie du même type ou d'un type équivalent recommandé par le constructeur. Mettre au rebut les batteries usagées conformément aux instructions du fabricant. (French)



ADVARSEL! Eksplosjonsfare ved feilaktig skifte av batteri. Benytt samme batteritype eller en tilsvarende type anbefalt av apparatfabrikanten. Brukte batterier kasseres i henhold til fabrikantens instruksjoner. (Norwegian)



標準品以外の使用は、危険の元になります。交換品を使用する場合、製造者に指定されるものを使って下さい。製造者の指示に従って処理して下さい。
(Japanese)



ВНИМАНИЕ! При замене аккумулятора на аккумулятор иного типа возможно его возгорание. Утилизируйте аккумулятор в соответствии с инструкциями производителя. (Russian)

"PERHATIAN! Bahaya akan ledakan apabila baterai yang diganti tidak sesuai. Gantilah baterai hanya dengan tipe yang sama atau serupa yang direkomendasikan oleh manufaktur. Buanglah baterai yang sudah tidak terpakai sesuai instruksi manufaktur."

Informasi Hak Cipta

Dilarang memperbanyak, mengirim, merekam, menyimpan sebagian atau keseluruhan panduan ini, termasuk produk dan perangkat lunak yang dijelaskan di dalamnya dalam sistem pengambilan, atau menerjemahkannya ke dalam bahasa apapun dalam bentuk dan cara apapun, tanpa izin tertulis ASUSTeK COMPUTER INC. ("ASUS"), kecuali dokumentasi yang disimpan oleh pembeli untuk tujuan pengarsipan.

PANDUAN INI DISEDIAKAN OLEH ASUS "SEBAGAIMANA ADANYA", TANPA JAMINAN APAPUN, BAIK SECARA TERSURAT MAUPUN TERSIRAT, TERMASUK NAMUN TIDAK TERBATAS PADA JAMINAN TERSIRAT ATAU KETENTUAN ATAS KELAYAKAN UNTUK DIPERDAGANGKAN MAUPUN KESESUAIAN UNTUK TUJUAN TERTENTU. DALAM KONDISI APAPUN, ASUS, DIREKTUR, STAF, KARYAWAN, ATAU AGENNYA TIDAK BERTANGGUNG JAWAB ATAS KERUSAKAN TIDAK LANGSUNG, KHUSUS, INSIDENTAL, ATAU KONSEKUENSIAL (TERMASUK KERUSAKAN AKIBAT KERUGIAN, KEGAGALAN BISNIS, ATAU KEHILANGAN MANFAAT ATAU DATA DAN LAIN-LAIN), MESKIPUN ASUS TELAH DIPERINGATKAN TENTANG KEMUNGKINAN ADANYA KERUSAKAN TERSEBUT AKIBAT DARI CACAT ATAU KESALAHAN PANDUAN ATAU PRODUK INI.

Nama produk dan nama perusahaan yang tercantum dalam panduan ini mungkin merupakan atau mungkin bukan merupakan merek dagang terdaftar maupun hak cipta dari masing-masing perusahaan, dan hanya digunakan sebagai keterangan atau penjelasan dan demi kepentingan pemiliknya, tanpa bermaksud melakukan pelanggaran.

SPEKIFIKASI DAN INFORMASI YANG TERCANTUM DALAM PANDUAN INI HANYA SEBAGAI PETUNJUK DAN REFERENSI, DAN DAPAT BERUBAH SEWAKTU-WAKTU TANPA PEMBERITAHUAN SEBELUMNYA, DAN TIDAK DAPAT DIANGGAP SEBAGAI JAMINAN YANG DIBERIKAN ASUS. ASUS MENYATAKAN TIDAK BERKEWAJIBAN ATAU BERTANGGUNG JAWAB ATAS KESALAHAN ATAU KEKURANGAN APAPUN YANG TERDAPAT DALAM PANDUAN INI, TERMASUK PRODUK DAN PERANGKAT LUNAK YANG DIJELASKAN DI DALAMNYA.

Hak Cipta © 2010 ASUSTeK COMPUTER INC. Semua Hak Dilindungi Undang-Undang.

Batasan Kewajiban

Kondisi yang dapat terjadi karena kecacatan komponen atau kewajiban ASUS lainnya, Anda berhak meminta ganti rugi dari ASUS. Pada setiap kondisi tersebut, tanpa mengabaikan dasar hak Anda untuk mengklaim kerugian dari ASUS, maka tanggung jawab ASUS tidak lebih dari kerugian untuk cedera diri (termasuk kematian) dan kerugian terhadap properti pribadi berwujud maupun tidak berwujud; atau kerugian aktual dan langsung lainnya akibat dari kelalaian maupun kegagalan menjalankan kewajiban hukum berdasarkan Pernyataan Jaminan ini, hingga sebesar harga kontrak yang tercantum untuk setiap produk.

ASUS hanya akan bertanggung jawab atas maupun mengganti kerugian, kerusakan, atau klaim Anda atas dasar kontrak, wanprestasi, atau pelanggaran yang sesuai dengan Pernyataan Jaminan ini.

Pembatasan ini juga berlaku untuk penyedia beserta peritel ASUS. Ini adalah tanggung jawab bersama yang maksimum bagi ASUS, penyedia, dan peritelnya.

DALAM KONDISI APAPUN, ASUS TIDAK BERTANGGUNG JAWAB ATAS: (1) KLAIM PIHAK KETIGA TERHADAP ANDA ATAS KERUSAKAN; (2) KERUGIAN, ATAU KERUSAKAN, ARSIP MAUPUN DATA; ATAU (3) KERUSAKAN KHUSUS, INSIDENTAL, MAUPUN TIDAK LANGSUNG, ATAU ATAS KERUSAKAN YANG BERDAMPAK PADA KEUANGAN (TERMASUK HILANGNYA LABA ATAU TABUNGAN), MESKIPUN ASUS, PENYEDIANYA MAUPUN PERITEL ANDA TELAH DIBERITAHUKAN TENTANG KEMUNGKINAN TERSEBUT.

Layanan dan Dukungan

Kunjungi situs Web dalam berbagai bahasa di <http://www.asus.com>

Produsen	ASUSTek COMPUTER INC.
Alamat, Kota	No. 150, LI-TE RD., PEITOU, TAIPEI 112, TAIWAN R.O.C
Negara	TAIWAN
Perwakilan Resmi di Eropa	ASUS COMPUTER GmbH
Alamat, Kota	HARKORT STR. 21-23, 40880 RATINGEN
Negara	GERMANY