



Eee PC Benutzerhandbuch

Eee PC 1025/R052 Serie

ASUS widmet sich der Herstellung umweltfreundlicher Produkte/Verpackungen, um die Gesundheit seiner Kunden zu schützen, während gleichzeitig die Umweltbelastung verringert wird. Um die Verwendung umweltschädigender Substanzen zu reduzieren, wird in der Eee PC™ Produktverpackung KEINE Eee PC™-Support-DVD mehr mitgeliefert. Die Verringerung der Anzahl der Seiten im Benutzerhandbuch ist ein weiterer Beitrag zur Reduzierung des CO₂-Ausstoßes. Für die Systemwiederherstellung beziehen Sie sich bitte auf den Abschnitt „Benutzen der Wiederherstellungspartition“, um Details zur F9-Wiederherstellung zu erfahren.

Das vollständige Benutzerhandbuch und verwandte Informationen finden Sie auf der ASUS-Support-Webseite unter <http://support.asus.com/>

Hinweise zu diesem Handbuch

Im Laufe dieser Anleitung finden Sie einige Hinweise und Warnungen, die Ihnen dabei helfen, bestimmte Aufgaben sicher und effektiv auszuführen. Diese Hinweise sind in vier Wichtigkeitskategorien eingeteilt:



WARNUNG! Wichtige Informationen, die Sie zu Ihrer Sicherheit unbedingt einhalten müssen.



WICHTIG! Besonders wichtige Informationen, die Sie vor Datenverlusten, Beschädigungen oder Verletzungen bewahren.



TIPP: Tipps zum Ausführen bestimmter Aufgaben.



HINWEIS: Informationen für besondere Situationen.



Schalldruckwarnung

Zu hoher Schalldruck von Kopfhörern kann eine Schädigung oder den Verlust des Gehörs hervorrufen. Die Regelung der Lautstärke und die Änderung der Equalizer-Einstellungen auf andere als die Mittenposition kann die Ausgangsspannung des Kopfhörers erhöhen und somit auch den Schalldruckpegel.

Transportvorkehrungen

Um Ihren Eee PC für den Transport vorzubereiten, sollten Sie diesen ausschalten und **alle externen Peripheriegeräte zum Schutz der Anschlüsse entfernen**. Der Festplattenkopf fährt in eine sichere Position zurück, wenn das Gerät ausgeschaltet wird, um die Festplatte vor Beschädigungen (Kratzern auf der Festplattenoberfläche) während des Transports zu schützen. **Deshalb sollten Sie den Eee PC niemals im eingeschalteten Zustand transportieren**. Schließen Sie den Bildschirm, um die Tastatur und den Bildschirm zu schützen. Die Oberflächen Ihres Eee PC können schnell matt werden, wenn Sie sie nicht richtig pflegen. Achten Sie darauf, dass nichts über die Oberflächen reibt, wenn Sie Ihren Eee PC transportieren. Um Ihrem Gerät besten Schutz vor Verschmutzungen, Wasser, Stößen und Kratzern zu bieten, können Sie eine spezielle Tragetasche verwenden.

Akkus aufladen

Wenn Sie das Gerät im Akkubetrieb benutzen möchten, vergessen Sie nicht, den Akku und mögliche weitere Akkus komplett aufzuladen, bevor Sie auf Reisen gehen. Vergessen Sie nicht, dass der Akku ständig nachgeladen wird, solange er im Computer eingesetzt und der Computer mit einer Stromquelle verbunden ist. Denken Sie auch daran, dass das Aufladen des Akkus erheblich länger dauert, wenn Sie den Eee PC dabei benutzen. Beachten Sie, dass Sie vor der ersten Benutzung und sobald dieser leer ist, den Akku zuerst voll (8 Stunden oder länger) aufladen, um die Akku-Lebensdauer zu verlängern. Der Akku erreicht seine maximale Kapazität erst nach einigen vollständigen Lade- und Entlade-Zyklen.

Hinweise zum Betrieb in Flugzeugen

Wenden Sie sich zu vorzugsweise an das Flugpersonal, wenn Sie Ihren Eee PC im Flugzeug benutzen möchten. Bei den meisten Fluggesellschaften bestehen Einschränkungen beim Einsatz elektronischer Geräte an Bord. In den meisten Fällen dürfen elektronische Geräte nur im Zeitraum zwischen Start und Landung benutzt werden.



Auf Flughäfen werden gewöhnlich drei hauptsächliche Arten von Sicherheitsgeräten eingesetzt: Röntengeräte (zur Untersuchung von Gegenständen auf einem Förderband), Metalldetektoren (durch die Sie bei der Sicherheitskontrolle hindurch gehen) und tragbare Metalldetektoren (mit denen Sie vom Sicherheitspersonal manuell überprüft werden). Sie können Ihren Eee PC und Datenträger durchaus durch die Röntengeräte schicken. Allerdings empfehlen wir Ihnen, den Eee PC und Datenträger von den Metalldetektoren fernzuhalten.

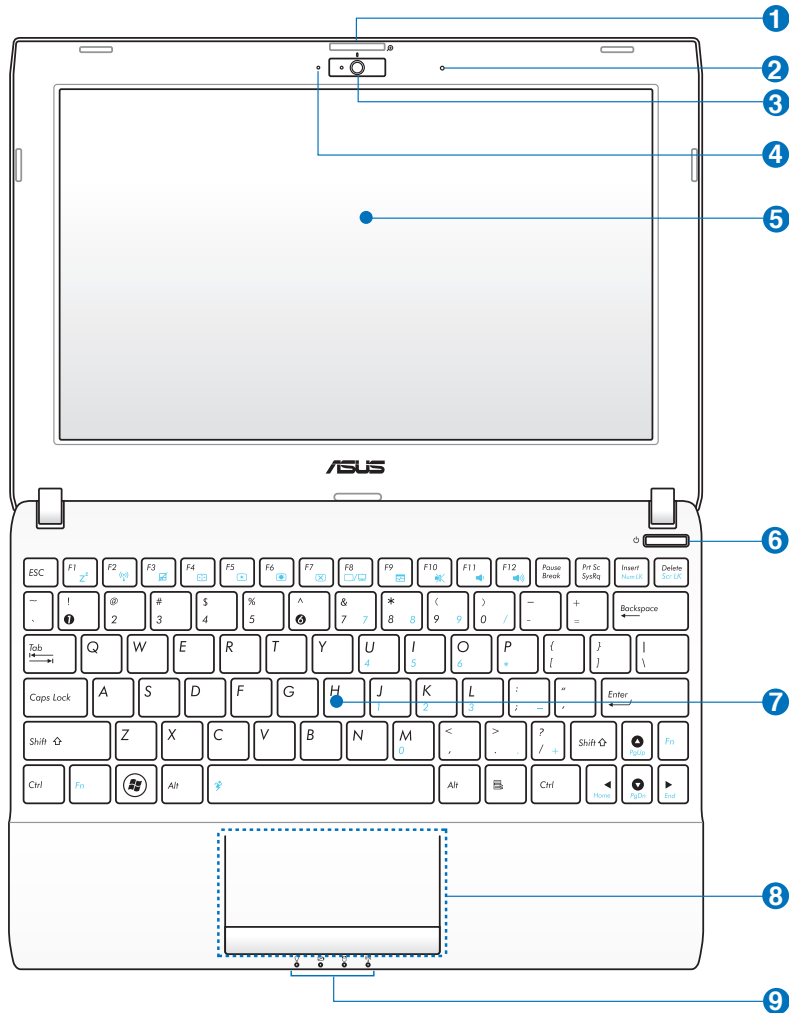




Oberseite



Das Aussehen der Oberseite ist modellabhängig.





1 **Kameraabdeckung und Zoom-Taste (nur bei bestimmten Modellen)**

Die Kameraabdeckung kann geschlossen werden, um die Kamera zu schützen. Nach links schieben schließt und nach rechts schieben öffnet die Kameraabdeckung. Schieben Sie die Taste zum Vergrößern nach rechts oder zum Verkleinern der Kameraansicht nach links.

2 **Mikrofon (eingebaut)**

3 **Integrierte Kamera**

4 **Kameraanzeige**

Die Kameraanzeige leuchtet, wenn die Kamera verwendet wird.

5 **Bildschirm**

6 **Ein-/Ausschalter (Windows)**

Mit dem Ein-/Ausschalter schalten Sie Ihren Eee PC ein und aus und wecken ihn aus dem Ruhemodus wieder auf. Zum Einschalten drücken Sie die Taste einmal kurz; zum Ausschalten Ihres Eee PC halten Sie die Taste gedrückt. Der Ein-/Ausschalter funktioniert nur, wenn der LCD-Bildschirm geöffnet ist.

7 **Tastatur**



Die Tastatur fällt je nach Land und Modell unterschiedlich aus.

8 **Touchpad und -Tasten**

9 **Statusanzeigen**

Betriebsanzeige

Die Betriebsanzeige leuchtet auf, wenn der Eee PC eingeschaltet ist und blinkt langsam, wenn sich der Eee PC im Save-to-RAM (Suspend) -Modus befindet. Diese Anzeige leuchtet nicht, wenn der Eee PC ausgeschaltet ist.

Akkuanzeige

Die Akkustandanzeige (LED) zeigt den Akkustatus wie folgt an.



Eingeschaltet

	Netzteil-Modus	Akkumodus
Hohe Akkuladung (95%–100%)	Grün EIN	AUS
Mittlere Akkuladung (11%–94%)	Orange EIN	AUS
Niedrige Akkuladung (0%–10%)	Orange blinkend	Orange blinkend

Ausgeschaltet/Standby-Modus

	Netzteil-Modus	Akkumodus
Hohe Akkuladung (95%–100%)	Grün EIN	AUS
Mittlere Akkuladung (11%–94%)	Orange ein	AUS
Niedrige Akkuladung (0%–10%)	Orange blinkend	AUS

Festplattenanzeige (HDD) -Anzeige

Die Festplattenanzeige blinkt, wenn Daten von der Festplatte gelesen oder darauf geschrieben werden.

Wireless/Bluetooth-Anzeige

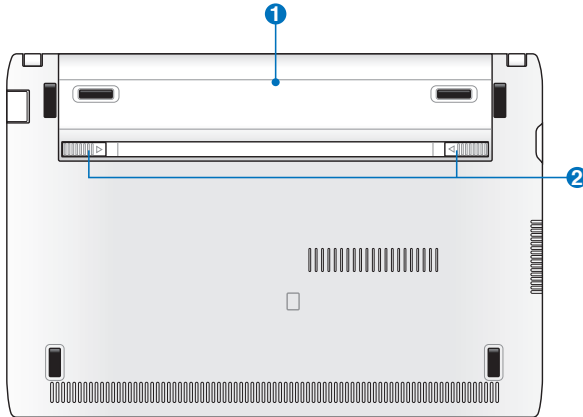
Diese Anzeige funktioniert nur bei Modellen mit integriertem WLAN/Bluetooth. Die Anzeige leuchtet auf, wenn das integrierte WLAN/Bluetooth aktiv ist.



Unterseite



Die Unterseite des Gerätes kann sich je nach Modell unterscheiden.



Die Unterseite des Eee PC kann sehr heiß werden. Geben Sie daher im Umgang mit Ihrem Eee PC etwas acht, wenn er gerade eingeschaltet ist oder vor kurzem noch eingeschaltet war. Beim Aufladen und im Betrieb sind hohe Temperaturen völlig normal. **STELLEN SIE DEN EEE PC NICHT AUF WEICHE OBERFLÄCHEN WIE BETTEN ODER SOFAS, DADURCH KÖNNEN DIE BELÜFTUNGSÖFFNUNGEN BLOCKIERT WERDEN. LEGEN SIE IHN NICHT AUF IHREM SCHOSS ODER AUF EINEM ANDEREN KÖRPERTEIL AB, DIE HOHEN TEMPERATUREN KÖNNEN ZU VERLETZUNGEN FÜHREN.**



Akku

Die Akkulaufzeit ist je nach Einsatz und Spezifikationen Ihres Eee PC unterschiedlich. Der Akku lässt sich nicht zerlegen und muss als Ganzes nachgekauft werden.



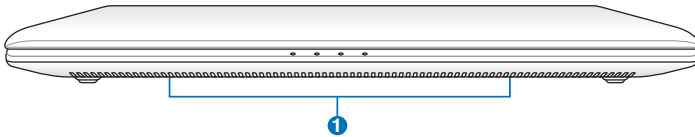
Akkuverriegelungsfeder

Die gefederte Akkufixierung hält den Akku sicher fest. Wenn der Akku eingesetzt ist, rastet die Fixierung automatisch ein. Wenn Sie den Akku herausnehmen möchten, müssen Sie die Akkufixierung in die Freigabeposition bringen.



Frontseite

Die nachstehende Abbildung zeigt Ihnen die Komponenten auf dieser Seite Ihres Eee PC.

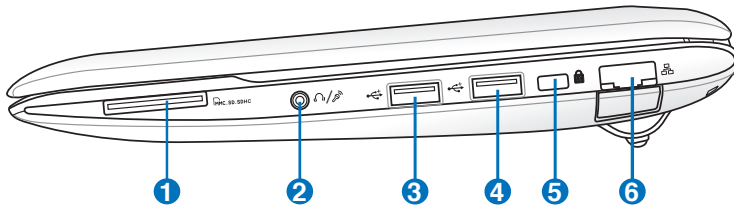


1 Lautsprechersystem

Die Audio-Funktionen sind Software-gesteuert.



Rechte Seite



1 **Speicherkartensteckplatz**

Der integrierte Speicherkartenleser kann SD/SDHC/MMC-Karten lesen.

2 **Kopfhörerausgang / Mikrofoneingang-Kombibuchse**

Die Stereo-Kopfhörerbuchse (1/8 Zoll) dient zum Verbinden des Audio-Ausgangssignals des Eee PCs mit aktiven Lautsprechern oder einem Kopfhörer. Die Mikrofonbuchse (1/8 Zoll) kann ein externes Mikrofon oder Ausgangssignale von Audio-Geräten aufnehmen. Stecken Sie das gewünschte Gerät in die Buchse und folgen Sie den Bildschirmanweisungen.

3 **USB-Anschluss (2.0)**

4 **USB-Anschluss (3.0, nur bei bestimmten Modellen/2.0/1.1)**



Der USB-Anschluss (Universal Serial Bus) ist mit USB 3.0, 2.0, or USB 1.1-Geräten kompatibel, beispielsweise Tastaturen, Zeigegeräte (z. B. Mäuse), Kameras und Speichergeräte. Die tatsächliche Übertragungsrate kann entsprechend des verwendeten USB-Anschlusses und Gerätes variieren.

5 **Kensington®-Schlossbuchse**

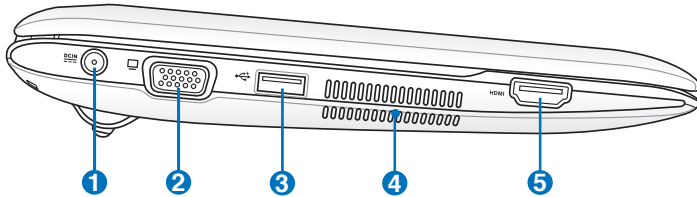
Über die Kensington®-Schlossbuchse können Sie Ihren Eee PC mit Kensington®-kompatiblen Sicherheitsprodukten gegen Diebstahl schützen. Diese Sicherheitsprodukte verfügen meist über ein Metallkabel und ein Schloss, mit dem Sie den Eee PC an einem stabilen Objekt anketten können.

6 **LAN-Anschluss**

Der achtpolige RJ-45-LAN-Anschluss (10/100 Mbps) unterstützt ein Ethernet-Standardkabel zur Verbindung mit einem lokalen Netzwerk.



Linke Seite



1 **Stromeingang (Gleichstrom)**

Hier schließen Sie das mitgelieferte Netzteil an, das Wechselspannung zum Betrieb Ihres Eee PC in Gleichspannung umwandelt. Wenn das Netzteil mit diesem Anschluss verbunden wird, versorgt es Ihren Eee PC mit Strom und lädt den integrierten Akku auf. Damit es nicht zu Schäden am Eee PC und am Akku kommt, benutzen Sie ausschließlich das mitgelieferte Netzteil.



ACHTUNG: KANN SICH IM BETRIEB ERHITZEN. NETZTEIL NIEMALS ABDECKEN, NICHT BERÜHREN.

2 **15-pol. D-Sub-Monitorausgang**

3 **USB-Anschluss (2.0)**

USB Charge+ (nur bei bestimmten Modellen)

Hier können Sie Ihr Handy oder digitale Audio-Player laden, während sich Ihr Eee PC im Ruhezustand, in Standby befindet oder ausgeschaltet ist. Starten Sie die Anwendung USB Charge+ in der Eee Docking Werkzeugleiste und konfigurieren Sie die entsprechenden Einstellungen.

4 **Lüftungsöffnungen**

Die Lüftungsöffnungen lassen kühle Luft in das Gehäuse hinein und heiße Luft aus dem Gehäuse hinaus.



Blockieren Sie die Lüftungsöffnungen nicht mit Papier, Büchern, Kleidungsstücken, Kabeln o.ä., um eine Überhitzung Ihres Systems zu vermeiden.

5 **HDMI-Anschluss**



Tastaturbenutzung

Spezielle Funktionstasten

Im Folgenden finden Sie die Definitionen der farbigen Hotkeys auf der Notebook-Tastatur. Die farbigen Befehle können Sie nur aufrufen, wenn Sie zuerst die Funktionstaste gedrückt halten, während Sie eine Taste mit einem farbigen Befehl drücken. Einige Funktionssymbole erscheinen nach der Aktivierung in der Taskleiste.



Z²-Symbol (F1): Versetzt den Eee PC in den Ruhezustand. (Speicher auf Festplatte schreiben).



Funkturn (F2): Schaltet das integrierte WLAN ein oder aus; der Zustand wird auf dem Bildschirm angezeigt (OSD-Anzeige). Im aktivierten Zustand leuchtet die entsprechende WLAN-Anzeige.



Touchpad (F3): Schaltet das Touchpad EIN/AUS.



Auflösungsauswahl (F4): Auswahl der Bildschirmauflösung.



Sonnenuntergang-Symbol (F5): Senkt die Bildschirmhelligkeit.



Sonnenaufgang-Symbol (F6): Erhöht die Bildschirmhelligkeit.



Durchgestrichener Bildschirm (F7): Hintergrundbeleuchtung ausschalten.



LCD/Monitor-Symbol (F8): Schaltet zwischen dem internen LCD-Bildschirm des Eee PC und einem externen Monitor um.



Task Manager (F9): Startet den Task Manager, der den Anwendungsvorgang anzeigt oder Anwendungen beendet.



Durchgestrichener Lautsprecher (F10): Schaltet den Ton aus.



Lautsprecher-ab (F11): Verringert die Lautstärke.



Lautsprecher-auf (F12): Erhöht die Lautstärke.



Super Hybrid Engine (Fn+ Leertaste): Schaltet zwischen den verschiedenen Energiesparmodi um. Der ausgewählte Modus wird auf dem Bildschirm angezeigt.



Num Lk (Einf): Schaltet die Nummerntastatur (Nummernverriegelung) an und aus. Ermöglicht die Benutzung eines größeren Teils der Tastatur für Zahleneingabe.



Scr Lk (Entf): Schaltet die "Scroll-Verriegelung" ein und aus. Ermöglicht die Benutzung eines größeren Teils der Tastatur für die Navigation in Tabellen.



Bild auf (↑): Bildlauf nach oben in Dokumenten oder.



Bild ab (↓): Bildlauf nach unten in Dokumenten oder dem Webbrowser.



Pos 1 (←): Eingabezeiger zum Zeilenanfang setzen.



Ende (→): Eingabezeiger zum Zeilenende setzen.



Windows-Symbol: Öffnet das Startmenü.



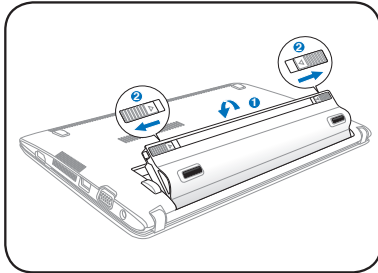
Menü mit Zeigersymbol : Aktiviert das Eigenschaften-Menü und ist äquivalent zum Rechtsklick auf ein Objekt mit der Maus oder dem Touchpad.



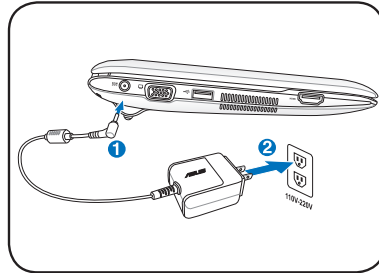
Einschalten Ihres Eee PC

Hier finden Sie eine kurze Anleitung, wie Sie Ihren Eee PC benutzen können.

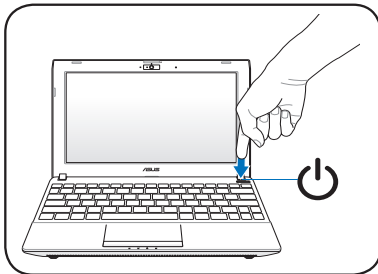
1. Akku einsetzen



2. Netzteil anschließen



3. Eee PC einschalten



Benutzen Sie keine anderen Netzteile, als das im Lieferumfang enthaltene, um den Eee PC mit Strom zu versorgen, da sonst Akku(s), Netzteil UND Eee PC Schaden nehmen können, wenn ein falsches Netzteil angeschlossen wird.



- Achten Sie beim Öffnen des LCD-Bildschirms darauf, den Bildschirm nicht bis auf den Tisch hinab zu drücken; die Scharniere können brechen! Heben Sie Ihren Eee PC niemals am LCD-Bildschirm an!
- Benutzen Sie ausschließlich Akkus und Netzteile, die mit Ihrem Eee PC geliefert oder vom Hersteller oder von Ihrem Händler zur Nutzung mit Ihrem Modell freigegeben wurden; andernfalls kann Ihr Eee PC Schaden nehmen. Die Eingangsspannung dieses Netzteils beträgt von der Netzstromsteckdose 110-240V Wechselspannung.
- Versuchen Sie niemals den Akku bei eingeschaltetem Eee PC zu entfernen, da sonst Daten verloren gehen können.




Vergessen Sie nicht, den Akku komplett aufzuladen bevor Sie ihn zum ersten Mal benutzen oder wenn dieser leer ist. Dadurch verlängern Sie die Lebensdauer des Akkus.





Wireless-Netzwerkverbindung

WLAN-Verbindung konfigurieren (Win7)

1. Klicken Sie auf das Wireless-Netzwerk-Symbol mit den orangenen Stern  in der Taskleiste.




Wenn das Wireless-Verbindungssymbol mit den orangenen Stern in der Taskleiste nicht angezeigt wird, aktivieren Sie die WLAN-Funktion durch Drücken der Tasten (<Fn> + <F2>), bevor Sie eine WLAN-Verbindung konfigurieren.


2. Wählen Sie den drahtlosen Zugriffspunkt, mit dem Sie sich verbinden möchten, aus der Liste und klicken Sie zum Aufbau der Verbindung auf **Verbinden**.



Wenn Sie den gewünschten Zugriffspunkt nicht finden können, klicken Sie auf das Symbol **Aktualisieren** oben auf der rechten Seite und versuchen Sie es erneut.

3. Zum Verbinden müssen Sie eventuell ein Kennwort eingeben.
4. Nachdem die Verbindung hergestellt wurde, wird diese in der Liste angezeigt.
5. In der Taskleiste wird das WLAN-Symbol  angezeigt.



Das Symbol für die WLAN-Verbindung wird durchgestrichen , wenn Sie die Tasten <Fn> + <F2> drücken, um die WLAN-Funktion zu deaktivieren.



Systemwiederherstellung (für Modelle mit Windows 7 System)



Schließen Sie Ihren Eee PC zuerst an das Netzteil an, bevor Sie die F9-Wiederherstellung ausführen.

Benutzen der Wiederherstellungspartition (F9-Wiederherstellung)

1. Drücken Sie während des Startvorgangs <F9>.

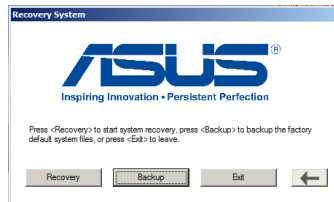


Drücken Sie während des Boot-Vorgangs nur EINMAL auf <F9>.

2. Wählen Sie die Sprache und klicken Sie dann auf ➔, um fortzufahren.



3. Klicken Sie im Dialogfenster **Recovery System** auf **Wiederherstellung**, um die Systemwiederherstellung zu starten.



4. Die Systemwiederherstellung startet automatisch. Folgen Sie den Anweisungen auf dem Bildschirm um den Wiederherstellungsprozess zu beenden.



Sichern der Wiederherstellungsdateien

1. Wiederholen Sie Schritt 1—2 des vorherigen Abschnittes.
2. Verbinden Sie einen USB-Datenträger mit dem Eee PC und klicken Sie auf **Sicherung** in der **Recovery System** Dialogbox, um mit der Sicherung zu beginnen.



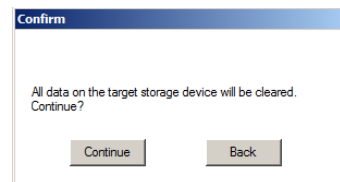
- Der angeschlossenen USB-Datenträger muss größer als 16 GB sein.
- Speicherkarte werden nicht unterstützt.
- Verbinden Sie den USB-Datenträger mit dem USB 2.0-Anschluss.
- Es erscheint eine Dialogbox, um Sie zu erinnern, dass Sie für die Sicherung noch keinen Datenträger angeschlossen haben.



3. Wählen Sie den gewünschten USB-Datenträger aus, wenn Sie mehr als einen angeschlossen haben, und klicken Sie auf **Fortfahren**.

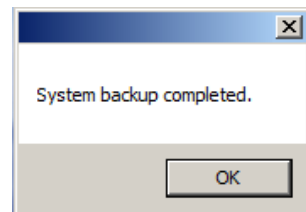


4. Alle Daten auf dem gewählten USB-Datenträger werden gelöscht. Klicken Sie auf **Fortfahren**, um die Sicherung zu beginnen oder auf **Zurück**, um Ihre wichtigen Daten zu sichern.



Sie verlieren auf dem gewählten USB-Datenträger alle Daten. Sichern Sie vorher alle wichtigen Daten

5. Die Systemwiederherstellung beginnt. Klicken Sie auf **OK**, wenn sie abgeschlossen ist.



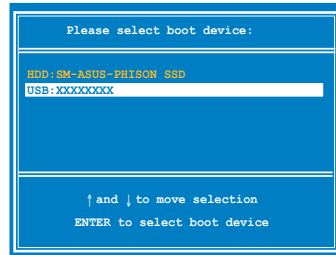


Verwenden des USB-Datenträgers (USB-Wiederherstellung)



Verwenden Sie für die Sicherung der Wiederherstellungsdateien den USB 2.0-Anschluss.

1. Schließen Sie den USB-Datenträger mit den enthaltenen Wiederherstellungsdateien an Ihren Eee PC an.
2. Drücken Sie beim Boot-Vorgang auf **<ESC>**. Es erscheint der Bildschirm **Please select boot device.** wählen Sie **USB:XXXXXX**, um vom angeschlossenen USB-Datenträger zu booten.
3. Wählen Sie die Sprache und klicken Sie dann auf **→**, um fortzufahren.
4. Klicken Sie auf **Wiederherstellung**, um die Systemwiederherstellung zu starten.



5. Wählen Sie eine Partitionsoption und klicken Sie auf **Fortfahren**.
Partitionsoptionen:

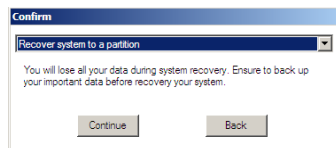
- **System auf einer Partition wiederherstellen.**

Diese Option löscht alle Daten auf der Systempartition „C“ und hält Partition „D“ unverändert.

- **System auf gesamter Festplatte wiederherstellen.**

Diese Option löscht alle Partitionen auf Ihrer Festplatte und erstellt eine neue Systempartition „C“ und eine Datenpartition „D“.

6. Folgen Sie den Bildschirmanweisungen, um die Systemwiederherstellung abzuschließen.





OS Switch (nur bei bestimmten Modellen)

Das Hilfsprogramm ASUS OS Switch ermöglicht Ihnen das zu ladende Betriebssystem beim Start zwischen Microsoft Windows und dem schnell ladenden Betriebssystem (Version variiert zwischen den Modellen) auszuwählen. Doppelklicken Sie auf das Symbol **Boot Up Settings** auf dem Bildschirm, um das Hilfsprogramm zu starten und das Betriebssystem für den Start Ihres Eee PC auszuwählen.

Instant On (nur bei bestimmten Modellen)

Null-Wartezeit beim Neustart bringt Sie mit gesicherten Systemstatus sofort zur Arbeit oder zum Spiel zurück. Nach der Aktivierung wechselt die Schaltfläche für das Herunterfahren im Startmenü zu SCHLAFEN, so dass Sie schnell zum letzten Arbeitsstatus zurückkehren können.



Die "Instant On"-Funktion wird während der Aktualisierung von Windows automatisch deaktiviert, die Schaltfläche wechselt NICHT zu SCHLAFEN bis alle Aktualisierungen abgeschlossen sind.



Erklärungen und Sicherheitshinweise

CE-Kennzeichen



CE-Zeichen für Geräte ohne Wireless LAN/Bluetooth

Die ausgelieferte Version dieses Gerätes erfüllt die Anforderungen der EEC directives 2004/108/EC "Electromagnetic compatibility" und 2006/95/EC "Low voltage directive".



CE-Zeichen für Geräte mit Wireless LAN/ Bluetooth

Diese Ausrüstung erfüllt die Anforderungen der Directive 1999/5/EC of the European Parliament and Commission from 9 March, 1999 governing Radio and Telecommunications Equipment and mutual recognition of conformity.

Stromsicherheitsanforderungen

Produkte mit einem elektrischen Strom von bis zu 6A und einem Gewicht über 3kg müssen geprüfte Netzkabel benutzen. Diese müssen mindestens folgende Werte aufweisen: H05VV-F, 3G, 0,75mm² oder H05VV-F, 2G, 0,75mm².



Explosionsgefahr bei der Verwendung nicht freigegebener Akkutypen. Entsorgen Sie den Akku gemäß der Anleitung.



Werfen Sie Batterien NICHT in den normalen Hausmüll. Das Symbol der durchgestrichenen Mülltonne zeigt an, dass Batterien nicht im normalen Hausmüll entsorgt werden dürfen.



Entsorgen Sie den Eee PC nicht mit dem regulären Hausmüll. Erkundigen Sie sich, welche Vorschriften in Ihrer Region für die Entsorgung von elektronischen Produkten gelten. Das Symbol der durchgestrichenen Mülltonne zeigt an, dass dieses Produkt (elektrische, elektronische und quecksilberhaltige Batterien) nicht im normalen Hausmüll entsorgt werden darf. Erkundigen Sie sich bei Ihren lokalen Behörden über die ordnungsgemäße Entsorgung elektronischer Produkte.



SICHERE UMGEBUNGSTEMPERATUREN: Benutzen Sie Ihren Eee PC ausschließlich bei Umgebungstemperaturen zwischen 5 °C und 35 °C.



Urheberrechtinformationen

Kein Teil dieses Handbuchs, einschließlich der darin beschriebenen Produkte und Software, darf ohne ausdrückliche schriftliche Genehmigung von ASUSTeK COMPUTER INC. ("ASUS") mit jeglichen Mitteln in jeglicher Form reproduziert, übertragen, transkribiert, in Wiederauflaufsystemen gespeichert oder in jegliche Sprache übersetzt werden, abgesehen von vom Käufer als Sicherungskopie angelegter Dokumentation.

ASUS und Eee PC-Logo sind Handelsmarken der ASUSTek Computer Inc. Die Informationen in diesen Dokument können ohne vorherige Ankündigung geändert werden.

Copyright © 2011 ASUSTeK COMPUTER INC. Alle Rechte vorbehalten.

Haftungsausschluss

Es können Sachverhalte auftreten, bei denen Sie aufgrund eines Fehlers seitens ASUS oder anderer Haftbarkeiten berechtigt sind, Schadensersatz von ASUS zu fordern. In jedem einzelnen Fall, ungeachtet der Grundlage, anhand derer Sie Schadensansprüche gegenüber ASUS geltend machen, haftet ASUS maximal nur mit dem vertraglich festgesetzten Preis des jeweiligen Produktes bei Körperverletzungen (einschließlich Tod) und Schäden am Grundeigentum und am Sachvermögen oder anderen tatsächlichen und direkten Schäden, die aufgrund von Auslassung oder Verrichtung gesetzlicher Pflichten gemäß dieser Garantieerklärung erfolgen.

ASUS ist nur für verantwortlich für bzw. entschädigt Sie nur bei Verlust, Schäden oder Ansprüchen, die aufgrund eines vertraglichen, zivilrechtlichen Bruchs dieser Garantieerklärung seitens ASUS entstehen.

Diese Einschränkung betrifft Lieferanten und Weiterverkäufer von ASUS. Sie stellt das Höchstmaß dar, mit dem ASUS, seine Lieferanten und Ihr Weiterverkäufer insgesamt verantwortlich sind.

UNTER KEINEN UMSTÄNDEN HAFTET ASUS FÜR FOLGENDES: (1) SCHADENSANSPRÜCHE AN SIE VON DRITTEN; (2) VERLUST VON ODER SCHÄDEN AN AUFZEICHNUNGEN ODER DATEN; ODER (3) BESONDERE, SICH ERGEBENDE ODER INDIREKTE SCHÄDEN ODER WIRTSCHAFTLICHE FOLGESCHÄDEN (EINSCHLIESSLICH VERLUST VON PROFITEN ODER SPAREINLAGEN), AUCH WENN ASUS, SEINE LIEFERANTEN ODER IHR WEITERVERKÄUFER VON DIESER MÖGLICHKEIT IN KENNTNIS GESETZT IST.



Hersteller	ASUSTek COMPUTER INC.
Adresse, Stadt	No. 150, LI-TE RD., PEITOU, TAIPEI 112, TAIWAN R.O.C
Land	TAIWAN
Autorisierte Niederlassung in Europa	ASUS COMPUTER GmbH
Adresse, Stadt	HARKORT STR. 21-23, 40880 RATINGEN
Land	DEUTSCHLAND