



K6877

Eee PC 사용 설명서

Eee PC 1025/R052 시리즈

ASUS는 사용자의 건강과 환경을 보호하기 위해 친환경 제품 및 패키지를 만드는 데 주력하고 있습니다. 환경에 해가 되는 물질의 사용을 줄이기 위해 Eee PC™ 제품 패키지에는 더 이상 Eee PC™ 지원 DVD를 포함하고 있지 않으며, 탄소 배출량을 줄이기 위해 설명서 페이지 수를 줄였습니다. 시스템 복구에 관련된 정보는 복구 파티션 사용(F9 복구)의 지시사항을 참고해 주십시오.

자세한 사용 설명서 및 관련 정보는 ASUS 지원 사이트 <http://support.asus.com/>에서 확인하실 수 있습니다.

설명서 참고 사항

본 설명서에는 안전하고, 효율적인 작업을 위한 참고 사항과 경고 사항이 표기되어 있습니다. 이 참고 사항들은 그 중요도에 따라 다음과 같이 표기되었습니다.



경고! 안전한 작업 수행을 위해 반드시 따라야 하는 중요 정보.



중요! 데이터, 부품, 신체에 해가 될 수 있는 위험을 사전에 방지하기 위한 중요 정보



팁: 작업을 완료하기 위한 팁 또는 유용한 정보



참고: 특정 상황에 대한 정보

15060-00209200





음압 (Sound Pressure) 경고

이어폰이나 헤드폰에서 발생하는 지나친 음압은 청력을 손상시키거나 잃게 할 수 있습니다. 볼륨 장치의 조절과 중심 위치에서 벗어난 이퀄라이저의 설정은 이어폰 또는 헤드폰의 출력 전압과 음압 레벨의 증가를 초래할 수 있습니다.

휴대시 주의사항

Eee PC를 휴대 또는 운반하려면 전원을 끄고, **모든 주변 장치의 연결을 제거하여 커넥터를 보호해야 합니다.** 하드디스크 드라이브의 헤드는 이동시 하드디스크 표면의 긁힘을 방지하기 위해 전원을 끌 경우 원 위치로 돌아갑니다. **따라서, 사용자는 전원을 켜 상태로 Eee PC를 이동해서는 안 됩니다.** 키보드와 디스플레이 이 패널을 보호하기 위해서 Eee PC의 운반시 디스플레이 패널을 닫아 주십시오.

Eee PC의 표면은 함부로 다루면 쉽게 흠집이 생길 수 있습니다. Eee PC를 이동시 긁히지 않게 조심히 다뤄 주십시오. 먼지, 물, 충격, 굽힘으로부터 보호하기 위해 별도의 이동용 케이스에 넣어 운반하셔도 좋습니다.

배터리 충전

장거리 여행 목적으로 배터리를 이용해 Eee PC를 사용할 경우, 배터리 팩과 여분의 추가 배터리 팩을 충전시켜 준비하십시오. 전원 어댑터를 컴퓨터에 연결시켜 배터리 팩을 충전시켜 주십시오. Eee PC를 사용하는 동안 배터리 팩을 충전할 경우, 충전 시간이 다소 오래 걸립니다.

첫 사용시 및 매 번 배터리를 다 사용했을 경우 배터리를 완전히 충전 (8시간 이상) 하면 배터리 수명을 늘릴 수 있습니다. 완충과 방전을 수차례 반복하면 배터리는 최대 용량을 찾게 됩니다.

항공기 내 사용시 주의사항

비행기 내에서 Eee PC의 사용을 원할 경우, 항공사 측에 문의해 주십시오. 대부분의 항공사는 전자 기기 사용에 대한 제한 규정을 가지고 있으며, 이착륙 때를 제외한 비행기 내에서의 전자기기 사용을 허용하고 있습니다.



공항 내에는 다음과 같은 세 종류의 공항 보안 검색 장치가 있습니다. X-레이 기기(수화물 벨트 위의 물품에 사용), 자기 탐지기(걸어서 통과하도록 하는 보안 검색 장치), 자기 판독기(손에 휴대하고 있거나 또는 개인 소지품에 사용). Eee PC나 디스켓의 보안 검색은 공항 내에 있는 X-레이 기기를 통해 받도록 하고, 자기 탐지기나 자기 판독기에 의한 보안 검색을 받지 않기를 권장합니다.

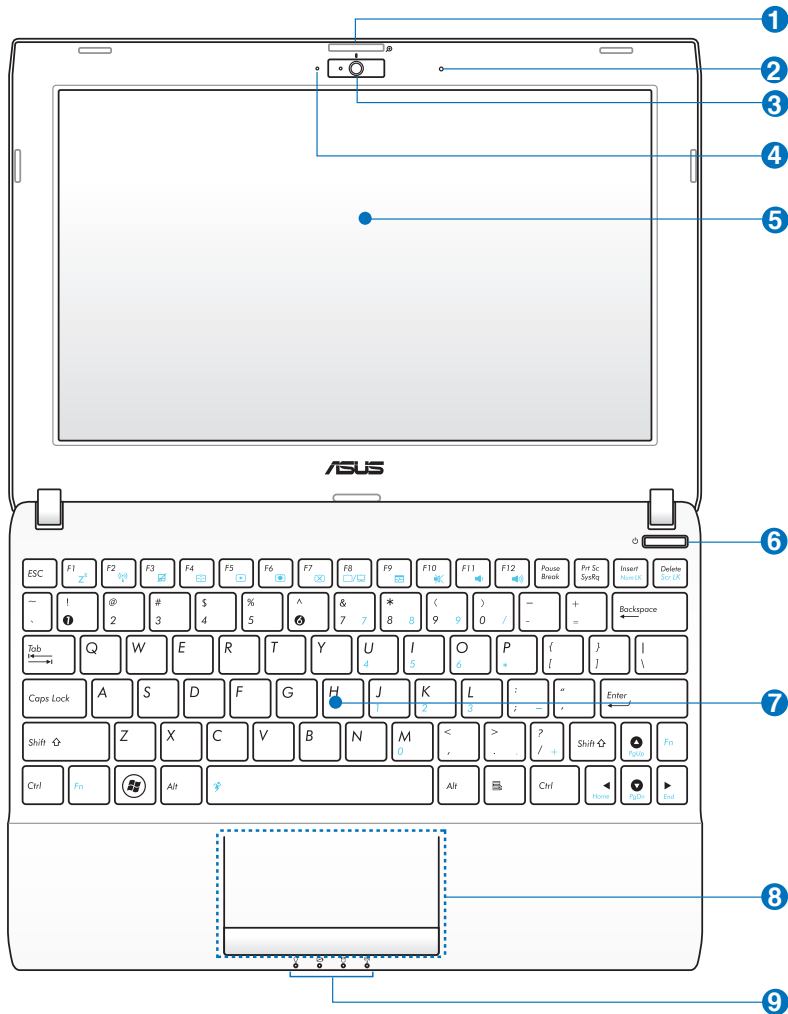




상판부



모델에 따라 상판 부분의 외관이 다를 수 있습니다.





1 카메라 커버 및 줌 스위치 (일부 모델)

카메라 커버 스위치를 통해 카메라 보호를 위한 커버를 열거나 닫을 수 있습니다. 스위치를 왼쪽으로 밀면 카메라 커버가 닫히고, 중간으로 밀면 카메라 커버를 열 수 있습니다. 스위치를 오른쪽으로 밀면 카메라의 줌 확대 또는 줌 축소가 됩니다.

2 마이크 (내장)

3 내장 카메라

4 카메라 표시등

내장 카메라가 사용될 때 카메라 표시등이 켜집니다.

5 디스플레이 패널

6 전원 스위치 (Windows)

전원 스위치를 이용해 Eee PC를 켜거나 끌 수 있으며, STR (절전 모드)에서 복구가 가능합니다. 스위치를 한 번 누르면 Eee PC의 전원이 켜지며, 누르고 있으면 꺼집니다. 전원 스위치는 디스플레이 패널이 열려져 있는 상태에서에서만 작동합니다.

7 키보드



키보드는 구입한 지역에 따라 다를 수 있습니다.

8 터치패드와 버튼

9 상태 표시등

전원 표시등

Eee PC를 켜면 전원 표시등에 불빛이 들어오며, 절전 모드(Suspend-to-RAM, Sleep)로 전환되면, 느리게 깜박입니다. Eee PC의 전원을 끄면 표시등의 불빛이 점멸됩니다.

배터리 충전 표시등

배터리 충전 표시등(LED)은 아래와 같은 배터리의 전원 상태에 대해 알려줍니다.





전원이 켜진 상태

	어댑터 사용시	어댑터 미사용시
충분한 배터리 잔량 (95%~100%)	녹색 불빛이 켜짐	꺼짐
보통의 배터리 잔량 (11%~94%)	주황색 불빛이 켜짐	꺼짐
부족한 배터리 잔량 (0%~10%)	주황색 불빛이 깜박임	주황색 불빛이 깜박임

전원이 꺼진 상태 / 대기 모드

	어댑터 사용시	어댑터 미사용시
충분한 배터리 잔량 (95%~100%)	녹색 불빛이 켜짐	꺼짐
보통의 배터리 잔량 (11%~94%)	주황색 불빛이 켜짐	꺼짐
부족한 배터리 잔량 (0%~10%)	주황색 불빛이 깜박임	꺼짐

☐ HDD(Hard Disk Drive) 표시등

HDD 표시등은 디스크 드라이브의 데이터를 읽거나, 기록 중일 경우 깜박이게 됩니다.

📶 무선/Bluetooth 표시등

내장 무선 LAN/Bluetooth를 포함하는 모델에서만 적용됩니다. 내장 무선 LAN/Bluetooth(일부 모델)가 활성화되면, 이 표시등에 불빛이 들어옵니다.

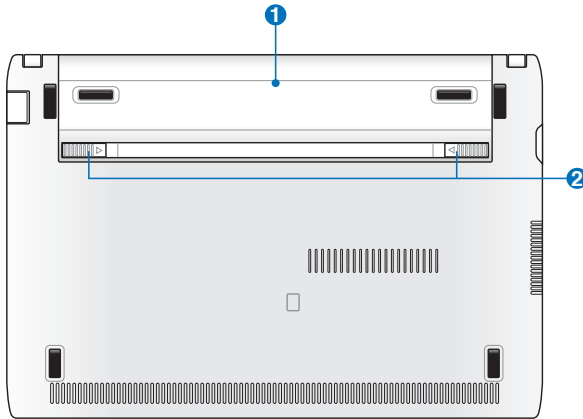




하판부



모델에 따라 하판부의 외관이 다를 수 있습니다.



Eee PC 하판부는 매우 뜨겁습니다. Eee PC가 작동 중이거나 작동한지 얼마 되지 않았다면, 조심히 다뤄 주십시오. 충전 또는 작동 중일 경우 이 부분이 뜨거운 것은 정상입니다. **통풍을 막을 수 있는 침대 또는 소파와 같은 부드러운 표면 위에서 사용하지 마십시오. 열에 의한 화상을 입을 수 있기 때문에 무릎이나 기타 신체 위에 Eee PC를 올려놓고 사용하지 마십시오.**

1 배터리 팩

배터리의 실제 사용 가능 시간은 Eee PC의 사용 방법과 사양에 따라 달라집니다. 배터리 팩은 분해할 수 없으며 배터리 팩을 교체하려면 단일 유닛을 추가로 구입하셔야 합니다.

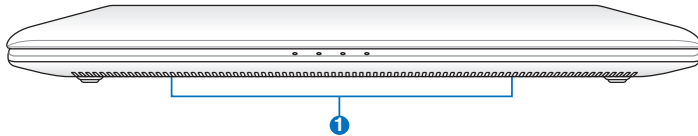
2 배터리 잠금 장치

배터리 팩은 스프링 배터리 잠금 장치로 안전하게 고정됩니다. 배터리 팩이 올바르게 장착되면 잠금 장치는 자동으로 원위치로 돌아갑니다. 배터리 팩 제거 시 스프링 배터리 잠금 장치를 안쪽으로 밀어 주십시오.





전면부



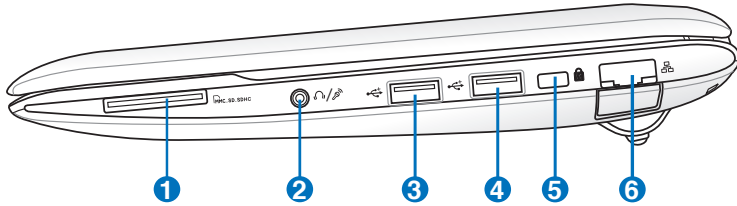
1 오디오 스피커 시스템

소프트웨어를 통해 오디오 기능을 제어할 수 있습니다.





우측면



1 메모리 카드 슬롯

내장 메모리 카드 리더를 통해 SD/SDHC 및 MMC 카드의 데이터를 확인할 수 있습니다.

2 헤드폰 출력 / 마이크 콤보 잭

이 콤보 잭은 Eee PC의 오디오 출력 신호를 스피커 또는 헤드폰으로 연결하거나, 외장 마이크 또는 오디오 장치의 출력 신호를 연결합니다. 헤드폰 또는 마이크를 플러그인하고, 오디오 잭 기능을 전환하기 위해 화면에 나타난 지시를 따르십시오.

3 USB 포트 (2.0)

4 USB 포트 (3.0, 일부 모델의 경우 2.0/1.1)



이 USB (Universal Serial Bus) 포트는 키보드, 포인팅 장치, 카메라, 저장 장치와 같은 USB 3.0, 2.0, 또는 USB 1.1 장치와 호환됩니다. 실제 전송 속도는 USB 포트와 사용하는 장치에 따라 다를 수 있습니다.

5 Kensington® 잠금 포트

Kensington® 잠금 포트는 Kensington® 호환 보안 제품을 이용해 Eee PC를 도난으로부터 안전하게 보호합니다. 이 보안 제품은 금속 케이블과 잠금 장치를 이용해 Eee PC를 고정된 물체에 연결할 수 있습니다.

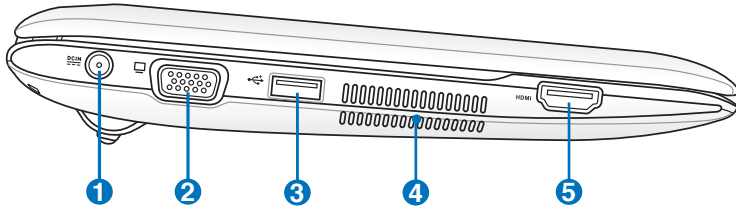
6 LAN 포트

8핀 RJ-45 LAN 포트 (10/100Mbps)는 로컬 네트워크 연결시 표준형 이더넷 케이블을 지원합니다.





좌측면



1 DC IN 전원 (DC) 입력

기본으로 제공된 전원 어댑터는 AC 전원을 DC전원으로 바꾸어 주는 역할을 합니다. 이 잭을 통해 공급된 전력은 Eee PC에 전원을 공급하고, 내장된 배터리 팩을 충전시켜 줍니다. Eee PC와 배터리 팩의 손상을 방지하기 위해 항상 기본 제공된 전원 어댑터만 사용하십시오.



사용 시 뜨거워 질 수 있으므로, 어댑터 위에 물건을 올려놓거나, 신체와 가까운 곳에 두지 마십시오.

2 15핀 D-Sub 디스플레이 (모니터) 출력

3 USB 포트 (2.0)

USB Charge+ (일부 모델)

Eee PC가 절전 또는 최대 절전 모드이거나 전원이 꺼진 상태에서 휴대폰 또는 디지털 오디오 플레이어를 충전할 수 있습니다. Eee Docking 도구 막대에서 USB Charge+ 애플리케이션을 실행하여 관련 설정을 구성할 수 있습니다.

4 공기 통풍구

공기 통풍구를 통해 Eee PC 내의 뜨거운 공기를 배출하고, 외부의 차가운 공기를 유입시킵니다.



종이, 책, 옷, 케이블 또는 기타 물체가 공기 통풍구를 막지 않도록 유의해 주십시오. 과열의 원인이 될 수 있습니다.

5 HDMI HDMI 포트





키보드 사용

키보드 특별 기능

아래 표는 Eee PC의 키보드에서 지원하는 단축키에 대한 설명입니다. 색깔이 있는 단축 키는 우선 [Fn]키를 누르고 있는 상태에서 추가로 단축 키를 눌러야 실행됩니다. 일부 기능은 활성화된 후, OS의 알림 표시 영역에 아이콘이 나타납니다.



Z² 아이콘 (F1): Eee PC를 절전 모드로 전환합니다 (Suspend-to-RAM).



라디오 타워 아이콘 (F2): OSD를 통해 내장 무선 LAN 또는 Bluetooth의 사용 여부를 선택합니다. 활성화되면 해당하는 무선 표시등에 불이 들어옵니다.



터치패드 (F3): 터치패드의 사용 여부를 선택합니다.



해상도 선택 (F4): 해상도 조절이 가능합니다.



밝기 감소 아이콘 (F5): 화면의 밝기를 어둡게 합니다.



밝기 증가 아이콘 (F6): 화면의 밝기를 밝게합니다.



X 표시된 화면 아이콘 (F7): 디스플레이의 백라이트를 끕니다.



LCD/모니터 아이콘 (F8): Eee PC의 LCD 또는 (및) 외부 모니터로 화면을 출력하도록 합니다.



작업 관리자 아이콘 (F9): Windows 작업 관리자를 실행하여 애플리케이션의 프로세스를 확인하거나 강제 종료할 수 있습니다.



X 표시된 스피커 (F10): 스피커를 음소거합니다.





스피커 볼륨 감소 아이콘 (F11): 스피커의 볼륨을 줄입니다.



스피커 볼륨 증가 아이콘 (F12): 스피커의 볼륨을 늘립니다.



Super Hybrid Engine (Fn+Space Bar): 여러 절전 모드로 변경할 수 있습니다. 화면에서 선택한 모드를 확인할 수 있습니다.



Num Lk (Insert): 숫자 키패드 (숫자 잠금)의 사용 여부를 선택합니다. 키보드의 일부를 숫자 입력을 위한 숫자 키패드로 사용합니다.



Scr Lk (Delete): “Scroll Lock”의 사용 여부를 선택합니다. 키보드의 일부분을 탐색을 위한 방향키로 이용합니다.



Pg Up (↑): 문서 또는 웹브라우저의 화면을 위로 스크롤할 수 있습니다.



Pg Dn (↓): 문서 또는 웹브라우저의 화면을 아래로 스크롤할 수 있습니다.



Home (←): 줄의 처음으로 커서를 이동합니다.



End (→): 줄의 마지막으로 커서를 이동합니다.



Windows 아이콘: 시작 메뉴를 불러옵니다.



포인터를 가진 메뉴 아이콘: 속성 메뉴를 불러오거나 객체를 터치패드/마우스의 오른쪽 버튼을 클릭한 것과 같은 효과를 나타냅니다.

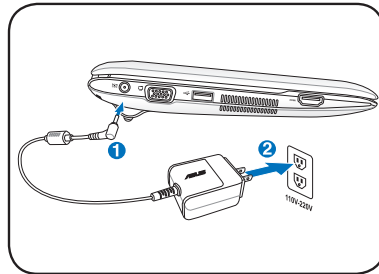
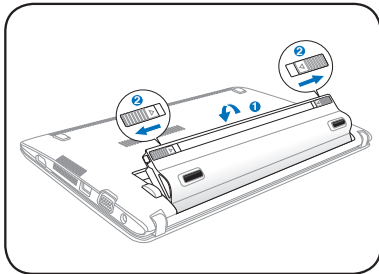




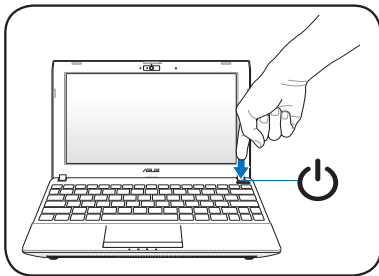
Eee PC 전원 켜기

Eee PC를 사용하기 위한 아래의 지시사항을 따라 주십시오.

1. 배터리 팩을 장착해 주십시오.
2. AC 전원 어댑터를 연결해 주십시오.



3. Eee PC의 전원 켜 주십시오.



Eee PC와 함께 제공되지 않은 다른 제품의 어댑터를 Eee PC와 사용할 경우 Eee PC에 손상을 줄 수 있습니다. 올바르게 않은 AC-DC 어댑터를 사용하면 배터리 팩, 어댑터 및 Eee PC에 손상을 줄 수 있습니다.



- 디스플레이 패널을 열 때 무리한 힘을 주어 패널을 뒤로 젖히면 힌지가 부러질 수 있습니다! 디스플레이 패널을 잡고 Eee PC를 들어 올리지 마십시오.
- Eee PC와 함께 제공된 배터리 팩과 전원 어댑터 또는 제조업체 및 대리점에서 해당 모델에 대해 인증한 제품 외에는 Eee PC에 손상을 줄 수 있습니다. 이 어댑터가 허용하는 입력 전압은 AC 100V~240V이며, 출력 전압은 +19Vdc, 2.1A입니다.
- Eee PC의 전원이 켜진 상태에서 배터리 팩을 제거하게 되면 작업 중인 데이터가 사라집니다.




첫 사용시 및 배터리의 사용 완료때마다 배터리를 완충하여 사용하면 배터리의 수명을 늘릴 수 있습니다.





무선 네트워크 연결

무선 네트워크 연결 구성 (Win7)


1. Windows® 알림 표시 영역에서 주황색 별이 표시된 무선 네트워크 아이콘  을 클릭해 주십시오.




알림 표시 영역에 무선 연결 아이콘이 나타나지 않는 경우 무선 네트워크 연결을 구성하기 전에 <Fn> + <F2> 키를 눌러 먼저 무선 LAN 기능을 켜 주십시오.


2. 목록에서 연결하려는 무선 액세스 포인트를 선택하고, **연결**을 클릭해 주십시오.



연결하길 원하는 액세스 포인트를 찾을 수 없다면, 오른쪽 상단의 **목록 새로 고침** 아이콘  을 클릭하여 목록을 갱신해 주십시오.

3. 연결을 위해 암호를 입력해야 할 수도 있습니다.
4. 연결이 완료되면, 연결된 항목이 목록에 표시됩니다.
5. 알림 표시줄에서 무선 네트워크 아이콘  을 확인할 수 있습니다.



<Fn> + <F2> 키를 눌러 WLAN 기능을 끄면 X 표시된 무선 네트워크 아이콘  이 나타납니다.





시스템 복구 (Windows 7 OS 설치 모델 전용)



F9 복구를 수행하기 전에 AC 전원 어댑터를 Eee PC에 연결하면 복구 실패를 예방할 수 있습니다.

복구 파티션 사용 (F9 복구)

1. 부팅시 <F9> 키를 눌러 주십시오.



부팅시 <F9> 키를 한 번만 눌러야 합니다.

2. 사용할 언어를 선택하고, → 버튼을



3. **Recovery System** 대화 상자에서 **Recovery(복원)** 버튼을 클릭하면 시스템 복구가 시작됩니다.



4. 시스템은 자동으로 복구를 시작하게 됩니다. 이어지는 화면의 지시에 따라 복구 과정을 완료해 주십시오.





복구 파일 백업

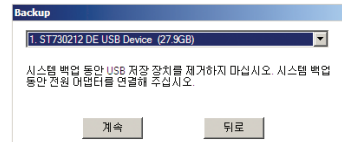
1. 전 장의 단계 1~2를 반복해 주십시오.
2. USB 저장 장치를 Eee PC에 연결하고, **Recovery System** 대화 상자에서 **백업**을 클릭하면 복구 파일의 백업을 시작합니다.



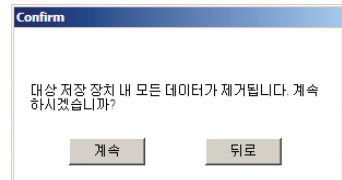
- 연결된 USB 저장 장치의 용량은 16GB보다 커야 합니다.
- 메모리 카드는 이 기능이 지원되지 않습니다.
- USB 2.0 포트에 저장 장치를 연결하십시오.
- 백업을 위한 USB 저장 장치를 Eee PC에 연결하지 않은 경우 이를 알리는 대화 상자가 나타납니다.



3. 둘 이상의 USB 저장 장치가 Eee PC에 연결되어 있는 경우 원하는 USB 저장 장치를 선택하고, **계속** 버튼을 클릭해 주십시오.

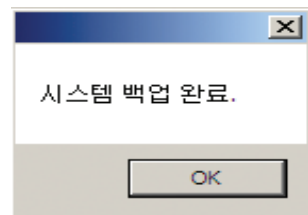


4. 선택한 USB 저장 장치의 모든 데이터가 삭제됩니다. **계속** 버튼으로 백업을 시작하거나 **뒤로** 버튼 클릭으로 중요한 사용자 데이터를 백업할 수 있습니다.



선택한 USB 저장 장치의 모든 데이터가 삭제되오니, 중요한 사용자 데이터를 백업해 두었는지 확인해 주십시오.

5. 시스템 백업이 시작됩니다. 완료 후에는 **OK** 버튼을 클릭해 주십시오.



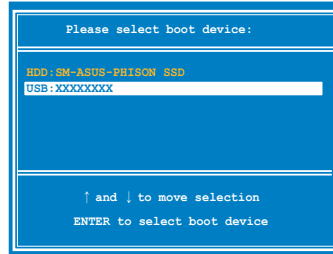


USB 저장 장치 사용 (USB 복구)

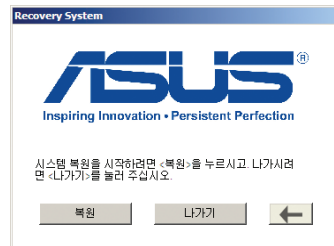


복구 파일을 백업하기 위해 USB 2.0 포트를 사용하십시오.

1. 시스템 복구 파일을 백업해 둔 USB 저장 장치를 연결해 주십시오.
2. 부팅과 함께 <ESC> 키를 누르면, **Please select boot device** 화면이 나타납니다. 연결된 USB 저장 장치 USB:XXXXXX로 부팅해 주십시오.



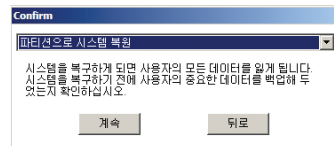
3. 사용할 언어를 선택하고, ➡ 버튼을 클릭해 주십시오.
4. **복원** 버튼을 클릭하면 시스템 복구가 시작됩니다.



5. 파티션 옵션을 선택하고, **계속** 버튼을 클릭해 주십시오. 파티션 옵션은 아래와 같습니다.

• 파티션으로 시스템 복원.

시스템 파티션 “C”의 모든 데이터를 삭제하지만, 파티션 “D”의 데이터는 그대로 둡니다.



• 전체 HD로 시스템 복원.

하드 디스크 드라이브의 모든 파티션을 삭제하고, 시스템 파티션인 “C” 드라이브와 데이터 파티션인 “D” 드라이브를 생성합니다.

6. 이어지는 지시에 따라 복구 절차를 완료해 주십시오.





OS 스위치 (일부 모델)

ASUS OS 스위치 유틸리티는 Microsoft Windows와 고속 OS 부팅 사이에서 부팅 작동 시스템을 전환시켜주는 기능을 합니다 (모델에 따라 OS 버전이 다양합니다). 유틸리티를 시작하기 위해 윈도우 바탕화면의 **부팅 설정** 아이콘을 더블 클릭하고 Eee PC 를 부팅하기 위해 OS를 선택하여 주십시오.

Instant On (일부 모델)

대기 상태 없는 재시작은 작업 상태로 빠르게 돌아가 시스템에 저장된 작업을 수행합니다. 활성화 이후에 시작 메뉴의 '시스템 종료' 버튼이 '절전 모드'로 변하여 마지막 작업 상태로 빠르게 복귀합니다.



윈도우 업데이트 동안 “Instant On” 기능은 자동적으로 사용되지 않고, 그래서 모든 업데이트가 완료될 때까지 시작 메뉴의 '시스템 종료' 버튼은 '절전 모드'로 변하지 않습니다.





* 이 기기는 가정용 기기입니다.

성명서 및 안전 정보

CE Mark 경고



무선 LAN/Bluetooth를 포함하지 않는 장치를 위한 CE 마크

이 장치는 EEC directives 2004/108/EC “Electromagnetic compatibility(전자기 호환성)” 및 2006/95/EC “Low voltage directive(저전압 지침)”의 요구 사항을 만족합니다.



무선 LAN/Bluetooth를 포함하는 장치를 위한 CE 마크

이 장치는 1999년 3월 9일부터 발효하는 유럽 의회 및 위원회의 전파 및 통신 장치, 적합성의 상호 인식 관리에 관한 1999/5/EC 지침이 요구하는 조건을 만족합니다.

안전 전력 요구 사양

최대 6A의 전류, 3Kg 이상 무게의 제품은 다음과 동등거나 그 이상 사양의 승인된 전원 코드를 사용해야 합니다: H05VV-F, 3G, 0.75mm² 또는, H05VV-F, 2G, 0.75mm².



배터리를 올바르게 알지 못하는 제품으로 교체할 경우 폭발의 위험이 있습니다. 더 이상 사용할 수 없는 배터리의 폐기는 지시사항에 따라 주십시오.



배터리를 일반 쓰레기와 함께 버리지 마십시오. 본 라벨은 배터리를 일반 쓰레기와 함께 폐기해서는 안됨을 의미합니다.



Eee PC를 일반 폐기물과 함께 버리지 마십시오. 이 제품은 부분별 재활용을 위해 특별하게 설계되었습니다. X 표시가 된 바퀴 달린 쓰레기통 라벨이 부착된 제품 (전기 전자 제품, 수은을 포함하고 있는 셀 배터리)은 일반 쓰레기와 함께 폐기해서는 안됩니다. 전자 제품 폐기에 관련된 지역 규정을 확인해 주십시오.



안전 작동 온도: Eee PC는 5°C (41°F)~35°C (95°F) 사이의 환경에서 사용해야 합니다.





저작권 정보

설명서에 기술된 제품과 소프트웨어를 포함하여 어떠한 내용도 ASUSTek COMPUTER INC.(이하 ASUS)로부터의 서면 동의 없이 보관을 위한 목적의 시스템 저장 외에 임의의 양식이나 수단을 통해 다른 언어로의 번역, 저장 매체 보관, 복사, 전달, 재구성을 할 수 없습니다.

ASUS 및 Eee PC의 로고는 ASUSTek Computer Inc.의 상표입니다.

이 문서에 기재된 정보는 사전 통지 없이 변경될 수 있습니다.

Copyright © 2011 ASUSTeK COMPUTER INC. All Rights Reserved.

책임 제한

ASUS의 부분적인 또는 기타 책임이 있는 과실로 인해 피해가 발생하면, 사용자는 ASUS로부터의 손해를 보상받을 권리를 가집니다. 이런 경우에 ASUS에 대해 손해 배상을 청구할 권리 근거에 상관없이, ASUS는 신체적 부상(사망 포함) 및 실제 재산 또는 유형의 개인 재산에 대한 손해 및 피해에 해당하는 경우에만 책임을 집니다; 또는 법적 책임 수행의 소홀 또는 실패로 인한 직접적 피해는 보증서에 상기된 내용하에 제품 계약 가격까지 보상해 드립니다.

ASUS는 보증서에 기술된 계약, 위반, 불법 행위에 근거한 사용자의 손실, 손상, 요구에 대한 제한적 보상을 하고 있습니다.

이 제한은 ASUS 제품의 공급자 및 판매자 모두에게 적용됩니다. 이는 ASUS, ASUS 제품의 공급자 및 판매자가 연대로 책임을 지는 최대 범위입니다.

다음과 같은 어떠한 상황에서도 ASUS는 책임이 없습니다: (1) 써드파티가 사용자에게 손상에 대한 책임을 물을 경우; (2) 사용자의 기록 또는 데이터가 손상을 입었거나 손실됐을 경우; 또는, (3) ASUS, ASUS 제품의 공급자 또는 판매자가 특수하거나, 사고로 인한 또는 간접적인 손상 혹은, 모든 경제적 결과의 손실 (이익 및 절약의 손실 포함)의 가능성에 대해 언급했을 경우





Manufacturer	ASUSTek COMPUTER INC.
Address, City	No. 150, LI-TE RD., PEITOU, TAIPEI 112, TAIWAN R.O.C
Country	TAIWAN
Authorized Representative in Europe	ASUS COMPUTER GmbH
Address, City	HARKORT STR. 21-23, 40880 RATINGEN
Country	GERMANY

