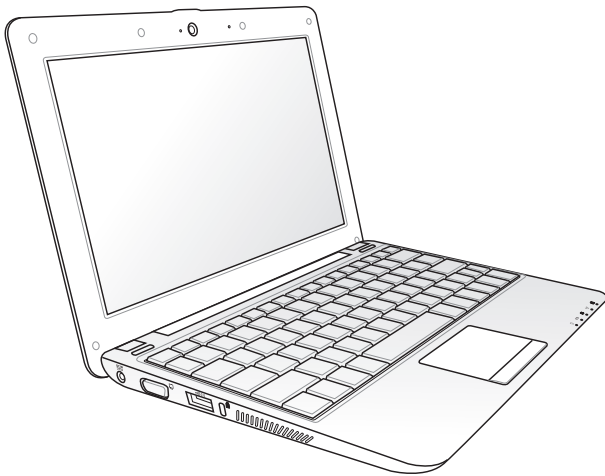


Eee PC 사용 설명서

Windows[®] 7 Edition
Eee PC 1101 시리즈



목차

사용 설명서 정보.....	iv
설명서 참고 사항.....	iv
안전 예방 수칙.....	v

Eee PC 기본 구성

상판부.....	1-2
하판부.....	1-5
전면부.....	1-6
우측면.....	1-7
좌측면.....	1-8
키보드 사용.....	1-9
키보드 특별 기능	1-9
터치패드 사용.....	1-11
여러 손가락을 이용한 입력	1-11

Eee PC 시작하기

Eee PC 전원 켜기.....	2-2
네트워크 연결.....	2-3
무선 네트워크 연결 구성	2-3
웹페이지 탐색	2-3

Eee PC 사용하기

ASUS Update.....	3-2
인터넷을 통한 BIOS 업데이트	3-2
BIOS 파일을 통한 BIOS 업데이트	3-3
Bluetooth 연결 (일부 모델).....	3-4
Super Hybrid Engine.....	3-6
Super Hybrid Engine 모드	3-6
Eee PC 오버클럭하기	3-7
Microsoft® Office Trial (일부 모델).....	3-8

지원 DVD & 시스템 복구

지원 DVD 정보.....	4-2
지원 DVD 실행	4-2

드라이버 메뉴	4-3
유틸리티 메뉴	4-3
문의 정보	4-3
기타 정보	4-3
시스템 복구	4-4
지원 DVD 사용	4-4
복구 파티션 사용	4-5
Boot Booster.....	4-6

부록

성명서 및 안전 정보.....	A-2
저작권 정보.....	A-11
책임 제한.....	A-12
서비스 및 지원.....	A-12

사용 설명서 정보

본 설명서는 Eee PC의 사용 설명서입니다. 본 설명서는 Eee PC의 여러가지 구성 요소와 사용 방법에 대한 정보를 제공합니다. 다음은 사용 설명서의 주요 내용입니다.

1. Eee PC 기본 구성

Eee PC의 구성 요소 정보를 제공합니다.

2. Eee PC 시작하기

Eee PC를 시작하기 위한 정보를 제공합니다.

3. Eee PC 사용하기

Eee PC의 유틸리티를 사용하기 위한 정보를 제공합니다.

4. 지원 DVD 및 시스템 복구

지원 DVD의 내용과 시스템 복구에 관한 정보를 제공합니다.

5. 부록

사용자에게 안전 정보를 제공합니다.



제품에 포함된 실제 애플리케이션은 모델과 지역에 따라 다를 수 있으며, Eee PC의 실제 모습과 설명서 내의 그림 또한 차이가 있을 수 있습니다. Eee PC의 실제 모습을 설명서 내의 그림에 우선해 주십시오.

설명서 참고 사항

본 설명서에는 Eee PC를 사용시 안전하고, 효율적인 작업을 위한 참고 사항과 경고 사항이 표기되어 있습니다. 이 참고 사항들은 그 중요도에 따라 다음과 같이 표기되었습니다.



경고! 안전한 작업 수행을 위해 반드시 따라야 하는 중요 정보.



중요! 데이터, 부품, 신체에 해가 될 수 있는 위험을 사전에 방지하기 위한 중요 정보



팁: 작업을 완료하기 위한 팁 또는 유용한 정보



참고: 특정 상황에 대한 정보

안전 예방 수칙

다음의 안전 예방 수칙은 Eee PC의 수명을 늘려 주기 때문에 모든 주의사항을 반드시 지켜주시기 바랍니다. 본 사용자 설명서에 기술되지 않은 사항에 대해서는 인증된 서비스 센터에 문의해 주십시오. 손상된 전원 코드나 액세서리 및 다른 주변 기기들의 사용을 삼가해 주시고, 희석제, 벤젠, 기타 다른 화학 제품 같은 강한 용액이 본체에 직접 닿지 않도록 해주십시오.



제품을 청소하기 전에 AC 전원의 연결을 해제해 주십시오. 비마모성 세제와 약간의 따뜻한 물을 섞은 후, 섬유 스폰지 또는 젖은 세무 천에 몇 방울 적셔서 노트북 PC를 닦은 후, 마른 천으로 남은 물기를 제거해 주십시오.



평평하지 않거나 불안정한 장소에 놓지 마십시오. 만일 외관이 손상되었다면 수리를 받아 주십시오.



Eee PC 위에 물건을 올려 놓거나 떨어뜨리지 마십시오. Eee PC 안에 이물질을 넣지 마십시오.



더럽거나 먼지가 많은 곳에 노출시키지 말고, 가스 새는 곳에서 사용하지 마십시오.



강한 자기 또는 전자장에 노출시키지 마십시오.



LCD 패널을 누르거나 만지지 마십시오. Eee PC를 굽거나 내부로 들어갈 수 있는 작은 물체를 함께 두지 마십시오.



액체, 비, 습기 등에 노출시키지 말고, 번개를 동반한 폭풍우시에는 모뎀 사용을 중지해 주십시오.



열 배출에 의한 화상이나 불편함을 방지하기 위해 Eee PC를 무릎 위에 올려 놓거나 신체에 직접 접촉하지 마십시오.



배터리 안전 경고: 배터리를 불에 넣지 마십시오. 전기적 충격을 가하지 마십시오. 배터리를 분해하지 마십시오.



안전 작동 온도: Eee PC는 5°C (41°F)에서 35°C (95°F) 사이에서의 온도에 최적화 되어 있습니다.



입력 전력: Eee PC 하판부에 붙어 있는 레이블의 전력 값과 전원 어댑터의 전력이 일치하는지 확인해 주십시오.



노트북 가방과 같이 공기 순환이 되지 않는 곳에 Eee PC의 전원을 켜 채로 두거나 이동시키지 마십시오.



올바르지 않은 배터리 설치에 Eee PC의 폭발의 위험 또는 손상을 줄 수 있습니다.



Eee PC를 일반 폐기물과 함께 버리지 마십시오. 이 제품은 부분별 재활용을 위해 특별하게 설계되었습니다. X 표시가 된 바퀴 달린 쓰레기통 라벨이 부착된 제품 (전기 전자 제품, 수은을 포함하고 있는 셀 배터리)은 일반 쓰레기와 함께 폐기해서는 안 됩니다. 전자 제품 폐기에 관련된 지역 규정을 확인해 주십시오.



배터리를 일반 쓰레기 매립지에 버리지 마십시오. 본 라벨은 배터리를 일반 쓰레기와 함께 폐기해서는 안됨을 의미합니다.

휴대시 주의사항

Eee PC를 휴대 또는 운반하려면 전원을 끄고, 모든 주변 장치의 연결을 제거하여 커넥터를 보호해야 합니다. 하드디스크 드라이브의 헤드는 이동시 하드디스크 표면의 긁힘을 방지하기 위해 전원을 끌 경우 원 위치로 돌아갑니다. 따라서, 사용자는 전원을 끈 상태로 Eee PC를 이동해서는 안 됩니다. 키보드와 디스플레이 패널을 보호하기 위해서 Eee PC의 운반시 디스플레이 패널을 닫아 주십시오.

Eee PC의 표면은 함부로 다루면 쉽게 흠집이 생길 수 있습니다. Eee PC를 이동시 긁히지 않게 조심히 다뤄 주십시오. 먼지, 물, 충격, 굽힘으로부터 보호하기 위해 별도의 이동용 케이스에 넣어 운반하셔도 좋습니다.

배터리 충전

장거리 여행 목적으로 배터리를 이용해 Eee PC를 사용할 경우, 배터리 팩과 여분의 추가 배터리 팩을 충전시켜 준비하십시오. 전원 어댑터를 컴퓨터에 연결시켜 배터리 팩을 충전시켜 주십시오. Eee PC를 사용하는 동안 배터리 팩을 충전할 경우, 충전 시간이 다소 오래 걸립니다.

첫 사용시 및 매 번 배터리를 다 사용했을 경우 배터리를 완전히 충전(8시간 이상)하면 배터리 수명을 늘릴 수 있습니다. 완충과 방전을 수차례 반복하면 배터리는 최대 용량을 찾게 됩니다.

항공기 내 사용시 주의사항

비행기 내에서 Eee PC의 사용을 원할 경우, 항공사 측에 문의해 주십시오. 대부분의 항공사는 전자 기기 사용에 대한 제한 규정을 가지고 있으며, 이착륙 때를 제외한 비행기 내에서의 전자기기 사용을 허용하고 있습니다.



공항 내에는 다음과 같은 세 종류의 공항 보안 검색 장치가 있습니다. X-레이 기기(수화물 벨트 위의 물품에 사용), 자기 탐지기(걸어서 통과하도록 하는 보안 검색 장치), 자기 판독기(손에 휴대하고 있거나 또는 개인 소지품에 사용). Eee PC나 디스켓의 보안 검색은 공항 내에 있는 X-레이 기기를 통해 받도록 하고, 자기 탐지거나 자기 판독기에 의한 보안 검색을 받지 않기를 권장합니다.

상판부

하판부

전면부

우측면

좌측면

키보드 사용

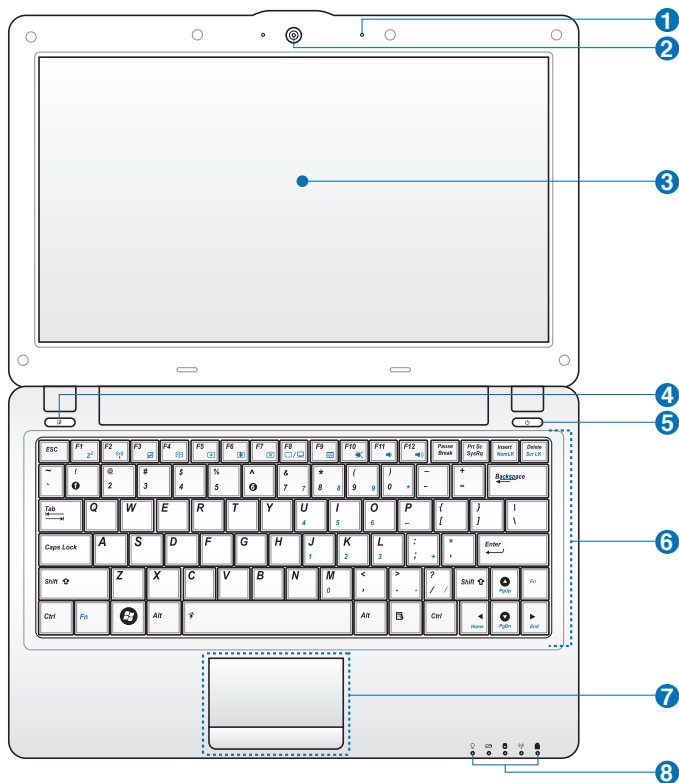
터치패드 사용


Eee PC 기본 구성 1

상판부

Eee PC 상판부의 구성 요소를 확인하려면 아래의 그림을 참고해 주십시오.

 모델에 따라 상판 부분의 외관이 다를 수 있습니다.



 키보드는 구입한 지역에 따라 다를 수 있습니다.

1 디지털 마이크 (내장)

내장 디지털 마이크는 기존 방식의 단일 마이크 보다 명확하고 깨끗한 소리를 입력 가능하게 합니다.

2 내장 카메라

3 디스플레이 패널

4 터치패드 키

이 핫키 또는 <Fn> + <F3>를 이용해 터치패드를 켜거나 끌 수 있습니다.

5 전원 스위치

전원 스위치를 이용해 Eee PC를 켜거나 끌 수 있으며, STR(절전 모드)에서 복구할 수 있습니다. 스위치를 한 번 누르면 Eee PC의 전원이 켜지며, 누르고 있으면 꺼집니다. 전원 스위치는 디스플레이 패널이 열려져 있는 상태에서만 작동합니다.

전원 표시등

Eee PC를 켜면 전원 표시등에 불빛이 들어오며, 절전 모드(Save-to-RAM, Suspend)로 전환되면, 느리게 깜박입니다. Eee PC의 전원을 끄면 표시등의 불빛이 점멸됩니다.

6 키보드

키보드는 편안한 키감 (키가 눌려지는 깊이) 과 두 손을 위한 팔레스트를 제공합니다.



키보드는 모델에 따라 다를 수 있습니다.

7 터치패드 및 버튼

터치패드와 버튼은 데스크탑 마우스와 같은 기능을 제공하는 포인팅 장치로서 작동합니다.

8 상태 표시등

전원 표시등

Eee PC를 켜면 전원 표시등에 불빛이 들어오며, 절전 모드(Save-to-RAM, Suspend)로 전환되면, 느리게 깜박입니다. Eee PC의 전원을 끄면 표시등의 불빛이 점멸됩니다.

🔋 배터리 충전 표시등

배터리 충전 표시등(LED)은 아래와 같은 배터리의 전원 상태에 대해 알려줍니다.

전원이 켜진 상태

	어댑터 사용시	어댑터 미사용시
충분한 배터리 잔량 (95%~100%)	녹색 불빛이 켜짐	꺼짐
보통의 배터리 잔량 (11%~94%)	주황색 불빛이 켜짐	꺼짐
부족한 배터리 잔량 (0%~10%)	주황색 불빛이 깜박임	주황색 불빛이 깜박임

전원이 꺼진 상태/ 대기 모드

	어댑터 사용시	어댑터 미사용시
충분한 배터리 잔량 (95%~100%)	녹색 불빛이 켜짐	꺼짐
보통의 배터리 잔량 (11%~94%)	주황색 불빛이 켜짐	꺼짐
부족한 배터리 잔량 (0%~10%)	주황색 불빛이 깜박임	꺼짐

💾 HDD(Hard Disk Drive) 표시등

HDD 표시등은 디스크 드라이브의 데이터를 읽거나, 기록 중일 경우 깜박이게 됩니다.

📶 무선/Bluetooth 표시등

내장 무선 LAN/Bluetooth를 포함하는 모델에서만 적용됩니다. 내장 무선 LAN/Bluetooth가 활성화되면, 이 표시등에 불빛이 들어옵니다.

🔒 대문자 잠금 표시등

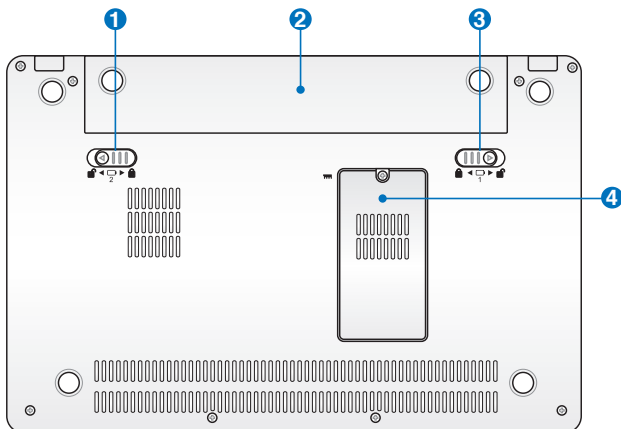
불빛이 켜질 경우 대문자 잠금 [Caps Lock]이 실행 중임을 의미합니다.

하판부

Eee PC 하판부의 구성 요소를 확인하려면 아래의 그림을 참고해 주십시오.



모델에 따라 하판부의 외관이 다를 수 있습니다.



Eee PC 하판부는 매우 뜨겁습니다. Eee PC가 작동 중이거나 작동한지 얼마 되지 않았다면, 조심히 다뤄 주십시오. 충전 또는 작동 중일 경우 이 부분이 뜨거운 것은 정상입니다. 통풍을 막을 수 있는 침대 또는 소파와 같은 부드러운 표면 위에서 사용하지 마십시오. **열에 의한 화상을 입을 수 있기 때문에 무릎이나 기타 신체 위에 Eee PC를 올려놓고 사용하지 마십시오.**



배터리 잠금 장치 - 스프링

배터리 팩은 스프링 배터리 잠금 장치로 안전하게 고정됩니다. 배터리 팩을 장착할 경우 스프링 배터리 잠금 장치는 자동으로 배터리 팩을 고정시킵니다. 배터리 팩 제거시 스프링 배터리 잠금 장치를 잠금 해제 위치로 이동시켜야 합니다.

2 배터리 팩

AC 전원을 연결할 경우, 배터리 팩은 자동으로 충전됩니다. AC 전원이 연결되어 있지 않은 경우, 배터리 팩이 Eee PC에 전원을 공급하여 이동 중에도 Eee PC를 사용할 수 있습니다. 배터리 사용 가능 시간은 사용 방법과 Eee PC의 배터리 용량에 따라 다릅니다. 배터리 팩은 분해할 수 없으며 배터리 팩을 교체하려면 단일 유닛을 추가로 구매해야 합니다.

3 배터리 잠금 장치 - 수동

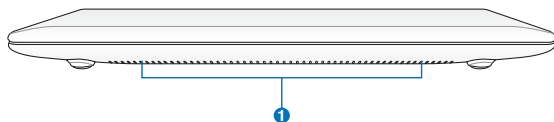
수동 배터리 잠금 장치로 배터리 팩을 안전하게 고정할 수 있습니다. 배터리 팩을 장착 혹은 제거할 경우, 수동 배터리 잠금 장치를 해제 위치로 변경하고 배터리를 장착 또는 제거한 후, 수동 잠금 장치를 잠금 위치로 변경해 주십시오.

4 메모리 구획

메모리 모듈은 전용 구획에 안전하게 고정됩니다.

전면부

Eee PC 전면부의 구성 요소를 확인하려면, 아래의 그림을 참고해 주십시오.

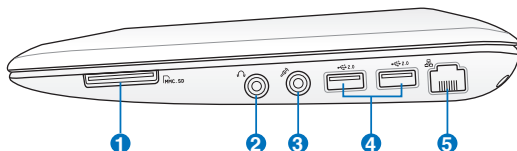


1 오디오 스피커 시스템

추가 장치 없이 내장 스테레오 스피커 시스템을 통해 오디오를 감상할 수 있습니다. 멀티미디어 사운드 시스템은 풍부하고, 생생한 디지털 오디오 컨트롤러를 탑재하고 있습니다. (외장 스테레오 헤드폰 또는 스피커를 사용하면, 향상된 사운드를 즐길 수 있습니다.). 오디오 기능은 소프트웨어를 통해 제어 가능합니다.

우측면

Eee PC 우측면의 구성 요소를 확인하려면, 아래의 그림을 참고해 주십시오.



1 메모리 카드 슬롯

내장 메모리 카드 리더를 통해 SD/SDHC 및 MMC 카드의 데이터를 확인할 수 있습니다.

2 헤드폰 출력 잭

1/8인치 스테레오 헤드폰 잭(3.5mm)은 Eee PC의 오디오 출력 신호를 증폭 스피커 또는 헤드폰에 연결합니다. 이 잭을 이용하면 자동으로 내장 스피커를 비활성화합니다.

3 마이크 잭

마이크 잭은 Skype, 음성 나레이션 또는 간단한 오디오 녹음을 위해 사용되는 마이크를 연결하기 위해 사용됩니다.

4 USB 포트 (2.0/1.1)

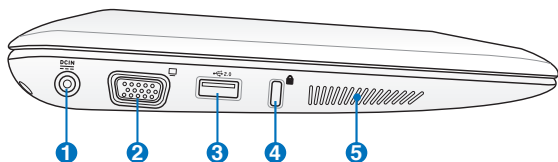
범용 직렬 버스(USB)는 키보드, 포인팅 장치, 비디오 카메라, 모뎀, 하드디스크 드라이버, 프린터, 모니터, 스캐너 등과 같은 다양한 USB 2.0(480Mbps/초) 또는 USB 1.1(12Mbps/초) 장치의 규격입니다. 또한 USB는 핫스왑 기능을 지원합니다.

5 LAN 포트

8핀 RJ-45 LAN 포트 (10/100Mbps)는 로컬 네트워크 연결 시 표준형 이더넷 케이블을 지원합니다. 내장 커넥터는 추가 어댑터를 사용할 필요가 없어 편리한 작업 환경을 제공합니다.

좌측면

Eee PC 좌측면의 구성 요소를 확인하려면, 아래의 그림을 참고해 주십시오.



1 DCIN 전원 (DC) 입력

기본으로 제공된 전원 어댑터는 AC 전원을 DC전원으로 바꾸어 주는 역할을 합니다. 이 잭을 통해 공급된 전력은 Eee PC에 전원을 공급하고, 내장된 배터리 팩을 충전시켜 줍니다. Eee PC와 배터리 팩의 손상을 방지하기 위해 항상 기본 제공된 전원 어댑터만 사용하십시오.



주의: 사용시 뜨거워 질 수 있으므로, 어댑터 위에 물건을 올려놓거나, 신체와 가까운 곳에 두지 마십시오.

2 디스플레이 (모니터) 출력

15핀 D-sub 모니터 포트는 대형화면으로 시청이 가능한 모니터나 프로젝터 같은 표준형 VGA 호환 장치를 지원합니다.

3 USB 포트 (2.0/1.1)

4 Kensington® 잠금 포트

Kensington® 잠금 포트는 Kensington® 호환 보안 제품을 이용해 Eee PC를 도난으로부터 안전하게 보호합니다. 이 보안 제품은 금속 케이블과 잠금 장치를 이용해 Eee PC를 고정된 물체에 연결할 수 있습니다.

5 공기 통풍구

공기 통풍구를 통해 Eee PC 내의 뜨거운 공기를 배출하고, 외부의 차가운 공기를 유입시킵니다.



종이, 책, 옷, 케이블 또는 기타 물체가 공기 통풍구를 막지 않도록 유의해 주십시오. 과열의 원인이 될 수 있습니다.

키보드 사용

키보드 특별 기능

아래 표는 Eee PC의 키보드에서 지원하는 단축키에 대한 설명입니다. 색깔이 있는 단축 키는 우선 [Fn]키를 누르고 있는 상태에서 추가로 단축 키를 눌러야 실행됩니다. 일부 기능은 활성화된 후, OS의 알림 표시줄에 아이콘이 나타납니다.



단축키의 위치는 제품에 따라 다를 수 있지만 해당 기능은 여전히 같습니다. 키의 위치가 설명서와 다를 경우 아이콘의 그림을 참고해 주십시오.



Z² 아이콘 (F1): Eee PC를 절전 모드로 전환합니다.
(Save-to-RAM).



무선 아이콘 (F2)(무선 모델만 적용): OSD를 통해 내장 무선 LAN 또는 Bluetooth의 사용 여부를 선택합니다. 활성화되면 해당하는 무선 표시등에 불이 들어옵니다.



기본 설정은 WLAN 켜짐/Bluetooth 꺼짐 상태입니다.



터치패드 (F3): 터치패드의 사용 여부를 선택합니다.



해상도 선택 (F4): 해상도 조절이 가능합니다.



밝기 감소 아이콘 (F5): 화면의 밝기를 어둡게 합니다.



밝기 증가 아이콘 (F6): 화면의 밝기를 밝게합니다.



X 표시된 화면 아이콘 (F7): 디스플레이의 백라이트를 끕니다.



LCD/모니터 아이콘 (F8): Eee PC의 LCD 또는 (및) 외장 모니터로 화면을 출력하도록 합니다.



작업 관리자 아이콘 (F9): Windows 작업 관리자를 실행하여 어플리케이션의 프로세스를 확인하거나 강제 종료할 수 있습니다.



X 표시된 스피커 (F10): 스피커를 음소거합니다.



스피커 볼륨 감소 아이콘 (F11): 스피커의 볼륨을 줄입니다.



스피커 볼륨 증가 아이콘 (F12): 스피커의 볼륨을 늘립니다.



Super Hybrid Engine (Fn+Space Bar): 여러 절전 모드로 변경할 수 있습니다. 화면에서 선택한 모드를 확인할 수 있습니다.



Num Lk (Insert): 숫자 키패드 (숫자 잠금)의 사용 여부를 선택합니다. 키보드의 일부를 숫자 입력을 위한 숫자 키패드로 사용합니다.



Scr Lk (Delete): “Scroll Lock”의 사용 여부를 선택합니다. 키보드의 일부분을 탐색을 위한 방향키로 이용합니다.



Pg Up (↑): 문서 또는 웹브라우저의 화면을 위로 스크롤할 수 있습니다.



Pg Dn (↓): 문서 또는 웹브라우저의 화면을 아래로 스크롤할 수 있습니다.



Home (←): 줄의 처음으로 커서를 이동합니다.



End (→): 줄의 마지막으로 커서를 이동합니다.



Windows 아이콘: 시작 메뉴를 불러옵니다.



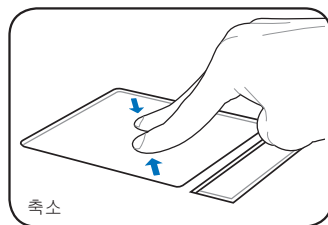
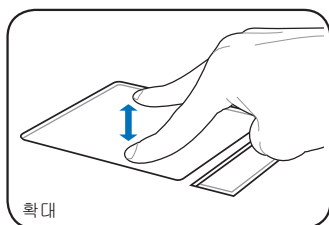
포인터를 가진 메뉴 아이콘 : 속성 메뉴를 불러오거나 객체를 터치패드/마우스의 오른쪽 버튼을 클릭한 것과 같은 효과를 나타냅니다.

터치패드 사용

여러 손가락을 이용한 입력

손가락 동작	애플리케이션
두 손가락을 이용한 확대/축소	Impress, Adobe reader, Photomanager

두 손가락을 이용한 확대/축소 - 터치패드 위에 두 손가락을 댄 채로 떨어뜨리거나 모아서 확대/축소 기능을 이용할 수 있습니다. 사진을 보거나 문서를 읽을 때 편리하게 이용할 수 있습니다.



Eee PC 전원 켜기

네트워크 연결

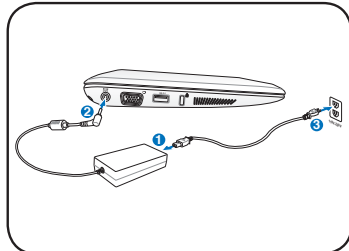
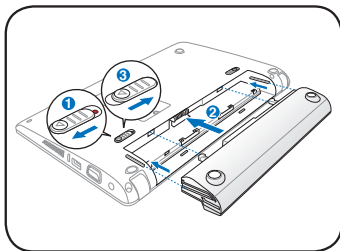
Eee PC 시작하기



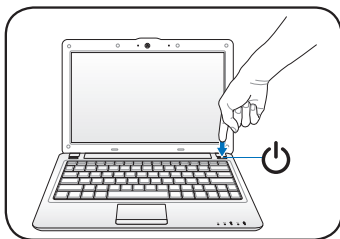
Eee PC 전원 켜기

Eee PC를 사용하기 위한 아래 지시사항을 따라 주십시오.

1. 배터리 팩을 설치해 주십시오.
2. AC 전원 어댑터를 연결해 주십시오.



3. Eee PC의 전원을 켜 주십시오.



기타 제품의 어댑터를 Eee PC와 사용할 경우 Eee PC에 손상을 줄 수 있습니다. 올바르게 않은 AC-DC 어댑터를 사용하면 배터리 팩 및 Eee PC에 손상을 줄 수 있습니다.




- 디스플레이 패널을 열 경우 무리한 힘을 주어 패널을 뒤로 젖힐 경우 힌지가 부러질 수 있습니다! 디스플레이 패널을 잡고 Eee PC를 들어 올리지 마십시오.
- Eee PC와 함께 제공된 배터리 팩과 전원 어댑터 또는 제조업체 및 대리점에서 해당 모델에 대해 인증한 제품만을 사용해 주십시오. 이 어댑터의 출력 전압은 +19Vdc, 2.1A입니다.
- Eee PC의 전원이 켜진 상태에서 배터리 팩을 제거하게 되면 작업 중인 데이터가 사라집니다.





첫 사용시 및 배터리의 사용 완료때마다 배터리를 완충하여 사용하면 배터리의 수명을 늘릴 수 있습니다. 몇 번의 완충 및 방전을 통해 배터리는 최대 용량을 찾습니다.

네트워크 연결

무선 네트워크 연결 구성


1. Windows® 알림 표시줄에서 주황색 별이 표시된 무선 네트워크 아이콘  을 클릭해 주십시오.




알림 표시줄에 무선 연결 아이콘이 나타나지 않는 경우 무선 네트워크 연결을 구성하기 전에  +  (<Fn> + <F2>) 키를 눌러 무선 LAN 기능을 켜 주십시오.

2. 목록에서 연결하려는 무선 액세스 포인트를 선택하고, **Connect**를 클릭해 주십시오.




연결하길 원하는 액세스 포인트를 찾을 수 없다면, 오른쪽 상단의 **목록 새로 고침** 아이콘  을 클릭하여 목록을 갱신해 주십시오.



3. 연결을 위해 비밀번호를 입력해야 할 수도 있습니다.
4. 연결이 완료되면, 연결된 항목이 목록에 나타납니다.
5. 알림 표시줄에서 무선 네트워크 아이콘  을 확인할 수 있습니다.



<Fn> + <F2> 키를 눌러 WLAN 기능을 끄면 X 표시된 무선 네트워크 아이콘  이 나타납니다.

웹페이지 탐색

네트워크 설정을 완료한 후에 바탕 화면의 **Internet Explorer**를 더블 클릭하여 웹 서핑을 시작할 수 있습니다.



Eee PC 홈페이지 (<http://eeepc.asus.com>)에서 최신 정보를 얻을 수 있으며, <http://vip.asus.com>에서 제품을 등록하여 Eee PC의 모든 혜택을 서비스 받으실 수 있습니다.

ASUS Update

Bluetooth 연결 (일부 모델)

Super Hybrid Engine

Microsoft® Office Trial (일부 모델)

Eee PC 사용하기

3

ASUS Update

ASUS Update는 Eee PC BIOS를 Windows® 환경에서 관리, 저장, 업데이트하도록 도와주는 유틸리티입니다. ASUS Update 유틸리티는 아래와 같은 기능을 합니다.

- 현재 사용 중인 BIOS 파일 저장
- 인터넷으로부터 최신 BIOS 파일 다운로드
- 다운로드 받은 최신 BIOS 파일을 통해 BIOS 업데이트
- 인터넷을 통해 직접 BIOS 업데이트
- BIOS 버전 정보 확인

이 유틸리티는 Eee PC에 이미 설치되어 있으며, Eee PC 패키지에 포함된 지원 DVD를 통해서도 설치가 가능합니다.

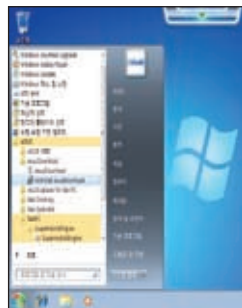


ASUS Update 네트워크 또는 ISP(Internet Service Provider)가 제공하는 인터넷 연결을 필요로 합니다.

인터넷을 통한 BIOS 업데이트

인터넷을 통해 BIOS 업데이트하기

1. Windows® 바탕 화면의 **시작 > 모든 프로그램 > ASUS > ASUSUpdate for Eee PC > ASUSUpdate**를 클릭하여 ASUS Update 유틸리티를 실행하십시오. ASUS Update 메인 창이 나타납니다.
2. 드롭다운 메뉴에서 **인터넷에서 BIOS 업데이트**를 선택하고, 다음을 클릭해 주십시오.



3. 사용 지역에서 가장 가까운 ASUS FTP를 선택하거나, **자동 감지**를 선택하고, **다음**을 클릭해 주십시오.
4. FTP 사이트로부터 업데이트하려는 BIOS 버전을 선택하고, **다음**을 클릭하십시오.



5. 화면의 지시에 따라 업데이트 과정을 완료하십시오.



인터넷을 통해 ASUS Update 유틸리티를 자체적으로 업데이트할 수 있습니다. 모든 기능을 사용하려면 항상 유틸리티를 최신으로 업데이트하십시오.

BIOS 파일을 통한 BIOS 업데이트

BIOS 파일을 통해 BIOS 업데이트하기

1. Windows® 바탕 화면의 **시작 > 모든 프로그램 > ASUS > ASUSUpdate for Eee PC > ASUSUpdate**를 클릭하여 ASUS Update 유틸리티를 실행하십시오. ASUS Update 메인 창이 나타납니다.
2. 드롭다운 메뉴에서 **파일에서 BIOS 업데이트**를 선택하고 **다음**을 클릭해 주십시오.
3. **열기** 창에서 BIOS 파일을 선택하고, **열기** 버튼을 클릭하십시오.
4. 화면의 지시에 따라 업데이트 과정을 완료해 주십시오.



Bluetooth 연결 (일부 모델)



이 장치는 FCC ID: TLZ-BT253 및 IC ID:6100A-AWBT253를 포함하고 있습니다.

Bluetooth 기술은 케이블 없이도 Bluetooth 지원 장치의 연결을 가능하게 해 줍니다. Bluetooth 지원 장치에는 노트북 PC, 데스크탑 PC, 휴대폰, PDA 등이 포함됩니다.

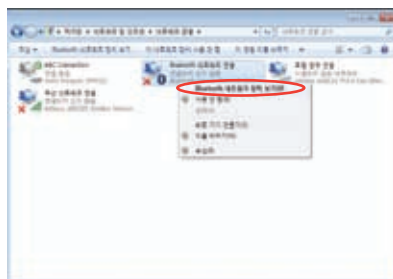
Bluetooth 지원 장치 연결하기

1. **Bluetooth ON** 또는 **WLAN & Bluetooth ON** 메시지가 나타날 때까지 <Fn> + <F2>를 반복적으로 눌러 주십시오.

2. 제어판에서 **Network and Internet > Network and Sharing Center**로 이동한 후에 왼쪽 하늘색 탭의 **Change adapter settings**를 클릭해 주십시오.



3. **Bluetooth Network Connection**을 마우스 오른쪽 버튼으로 클릭한 후에 **View Bluetooth Network Devices**를 선택해 주십시오.



4. **Add a device**을 클릭하여 새 장치를 찾을 수 있습니다.



5. 목록에서 Bluetooth 지원 장치를 선택하고, **Next**를 클릭해 주십시오.



6. Bluetooth 보안 코드를 입력하고, 페어링을 시작해 주십시오.



7. 페어링 관계가 성립되면 **Close**를 클릭하여 설정을 종료해 주십시오.

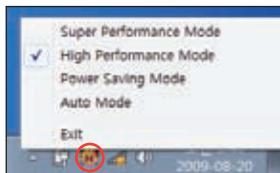


Super Hybrid Engine

Super Hybrid Engine은 다양한 전원 모드를 제공합니다. 지정된 단축키를 통해 다양한 전원 절약 모드 간의 전환이 가능합니다. 전원 절약 모드는 배터리 대비 성능을 최대화하기 위해 여러 성향들을 조절합니다. 선택한 모드의 상태가 디스플레이에 표시됩니다.

전원 모드 변경하기

- **Start > All Programs > ASUS > SuperHybridEngine**를 클릭해 주십시오.
- **<Fn> + <Space Bar>**를 반복해서 누르면 전원 모드를 변경할 수 있습니다.
- 알림 표시줄의 Super Hybrid Engine 아이콘에 마우스 오른쪽 버튼을 클릭하고, 원하는 전원 모드를 선택해 주십시오.



Super Hybrid Engine 모드



Auto High Performance와 **Auto Power-Saving** 모드는 전원 어댑터를 적용 또는 제거할 경우에만 사용 가능합니다.



Eee PC 오버클럭하기

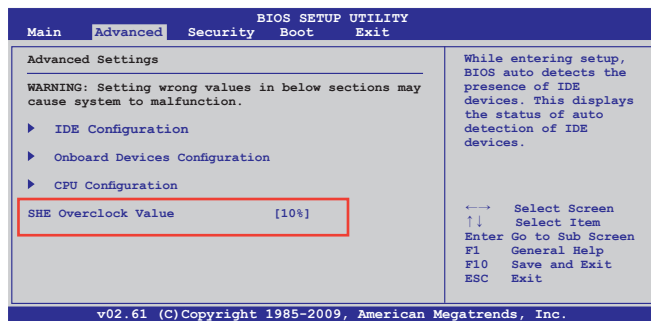
Super Hybrid Engine은 **Super Performance** 모드로 변경할 경우 빠른 시스템 성능을 위해 자동으로 Eee PC를 오버클럭합니다. 아래 지시에 따라 BIOS의 오버클럭 값을 구성해 주십시오.

1. 시스템의 전원을 켜고, 부팅 도중 **<F2>** 키를 누르면 POST 화면이 나타나며, **<F2>** 키를 한 번 더 눌러 BIOS 셋업으로 이동합니다.



위의 지시를 따랐음에도 POST 화면이 나타나지 않거나 BIOS 셋업으로 이동하지 못한 경우 시스템을 다시 시작하고, 부팅 도중에 **<F2>** 키를 반복해서 눌러 주십시오.

2. **SHE Overclock value** 항목의 값을 조절해 주십시오.



3. **<F10>** 키를 눌러 구성을 저장하고, Eee PC를 다시 시작해 주십시오.



Eee PC의 가장 안정적인 오버클럭 값은 하드웨어의 차이에 따라 달라집니다. 높은 오버클럭 값으로 인해 시스템이 불안정해 지면 **SHE Overclock Value** 항목의 값을 낮춰 설정해 주십시오.

Microsoft® Office Trial (일부 모델)

Eee PC 사용자께서는 60일간 Microsoft Office Suite를 무료로 사용할 수 있습니다. 사용 방법은 아래 지시사항에 따라 주십시오.

1. Eee PC가 인터넷에 연결되어 있는지 확인하고, 바탕 화면의 **Microsoft Office 60 Day Trial - Online** 아이콘을 더블 클릭해 주십시오.
2. **TRY NOW**를 클릭해 주십시오.



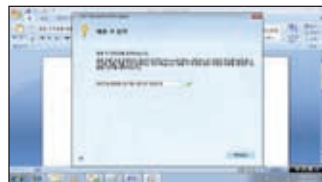
3. E-메일 주소를 입력하고, **SUBMIT**를 클릭해 주십시오.



4. 제품 키를 복사하고, 링크를 클릭해 주십시오.



5. 제품 키를 입력한 후에 이어지는 화면의 지시에 따라 사용 전의 활성화 과정을 완료해 주십시오.



Microsoft Office Suite에 포함된 다른 애플리케이션을 사용하려면 **시작**을 클릭하고, **모든 프로그램 > Microsoft Office**로 이동하여 원하는 애플리케이션을 선택할 수 있습니다.

지원 DVD 정보

시스템 복구

Boot Booster

지원 DVD &
시스템 복구

지원 DVD 정보

Eee PC 패키지에 포함된 지원 DVD는 드라이버, 소프트웨어 애플리케이션 및 모든 기능을 실행시키기 위해 설치해야 하는 유틸리티를 제공합니다.

지원 DVD 실행

지원 DVD를 외장 옵티컬 드라이브에 넣어 주십시오. 컴퓨터에 자동 실행 기능이 작동하고 있다면, DVD는 자동으로 드라이버 메뉴를 화면에 나타냅니다.



아이콘을 클릭하면 지원 DVD/ Eee PC 정보를 확인할 수 있습니다.

설치할 항목을 클릭해 주십시오.



컴퓨터에서 자동 실행 기능이 작동하지 않으면, 지원 DVD를 탐색하여 BIN 폴더에 있는 ASSETUP.EXE 파일을 더블 클릭하여 지원 DVD를 실행할 수 있습니다.



지원 DVD에 포함된 드라이버와 유틸리티는 모델에 따라 다를 수 있으며, 사전 통지 없이 변경될 수 있습니다.

드라이버 메뉴

드라이버 메뉴는 시스템에서 사용 가능한 장치들을 검색해 보여줍니다. 장치를 사용하기 위해 필요한 드라이버를 설치해 주십시오.

유틸리티 메뉴

유틸리티 메뉴에서 Eee PC가 지원하는 애플리케이션을 확인할 수 있습니다.

문의 정보

연락처 탭을 클릭하면 ASUS 문의 정보를 확인할 수 있습니다.

기타 정보

화면의 상단 오른쪽 부분에 있는 아이콘들을 클릭하면 Eee PC에 대한 추가 정보와 지원 DVD의 내용에 대해 알 수 있습니다. 아이콘을 클릭하면 세부 정보를 확인할 수 있습니다.



시스템 정보



기술 지원



DVD 내용



파일 목록

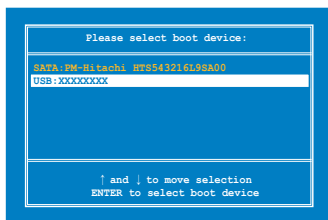
시스템 복구

지원 DVD 사용

지원 DVD는 공장 출하시 시스템에 설치된 운영체제의 이미지를 포함하고 있습니다. 지원 DVD는 편리한 복구 솔루션을 제공하여 시스템을 빠르게 원래의 작업 상태로 복구함과 동시에, 하드디스크 드라이브를 최적의 상태로 만들어 줍니다. 지원 DVD를 사용하기 전에 모든 데이터 파일들을 USB 저장 장치 또는 네트워크 드라이브에 복사해 두고, 사용자의 구성 설정(네트워크 설정 등) 등을 기록해 두십시오.

1. 외장 옵티컬 드라이브를 Eee PC에 연결하고, 지원 DVD를 옵티컬 드라이브 (시스템의 전원을 켜야 합니다.)에 넣어 주십시오.

2. 부팅시 <ESC> 키를 누르면 **Please select boot device** 화면이 나타납니다. USB:XXXXXX (ODD 제품의 브랜드 이름)을 선택하고, <Enter> 키를 누른 후에 다시 아무 키나 누르면 옵티컬 드라이브로 부팅이 가능합니다.



3. **ASUS Recovery CD/DVD** 창이 나타납니다. 새 시스템을 설치할 경로를 선택해 주십시오. 선택 옵션을 아래와 같습니다.

Recover system to a partition

이 옵션은 사용자께서 선택한 파티션만을 삭제하며, 나머지 파티션을 유지하도록 합니다. 파티션을 선택하고, **NEXT**를 클릭해 주십시오.

Recover system to entire HD

이 옵션은 하드디스크 드라이브의 모든 파티션을 삭제하고, 구입 시의 설정으로 복구합니다. 선택 후에 **Yes**를 클릭해 주십시오.



다음 페이지에 설명된 기능(복구 파티션)을 사용하려면

Recover system to entire HD를 선택하여 기본 복구 파티션을 유지시켜 주시기를 권장합니다.

4. 이어지는 화면의 지시에 따라 복구 과정을 완료해 주십시오.



시스템 복구시 모든 사용자 데이터가 사라집니다. 시스템 복구를 수행하기 전에 중요한 데이터를 백업해 두었는지 확인해 주십시오.

5. 시스템 복구를 완료한 후에 컴퓨터를 다시 시작해야 합니다.
6. Windows® OS를 시작하기 전에 사용 언어, 시간대, 키보드, 컴퓨터 이름 및 사용자 이름을 설정해야 합니다.



이 지원 DVD는 해당 Eee PC에서만 사용이 가능합니다. 다른 컴퓨터에서 이 DVD를 사용하지 마십시오. 업데이트 정보는 ASUS 웹사이트 www.asus.com에서 확인이 가능합니다.

복구 파티션 사용

복구 파티션 정보

복구 파티션은 공장 출하시에 사용자의 Eee PC에 설치된 운영체제, 드라이버 및 유틸리티를 복구하기 위해 사용되는 하드디스크 드라이브 내에 보존된 공간입니다.

복구 파티션 사용하기:

1. 부팅 도중에 <F9> 를 눌러 주십시오.(복구 파티션 필요)



부팅시 <F9>를 한 번만 눌러 주십시오.



USB 플래시 디스크, 외장 옵티컬 드라이브 또는 숨겨진 파티션을 이용해 시스템 복구를 시작하기 전에 BIOS 설정에서 **Boot Boost**를 꺼 주십시오. 자세한 정보는 본 장의 마지막 부분을 참고해 주십시오.

2. **Recovery System**(복구 시스템) 대화 상자에서 **Recovery**(복구)를 클릭하여 복구 과정을 시작할 수 있습니다.
3. 시스템은 자동으로 시스템 복구를 시작합니다. 화면의 지시에 따라 복구 과정을 완료해 주십시오.

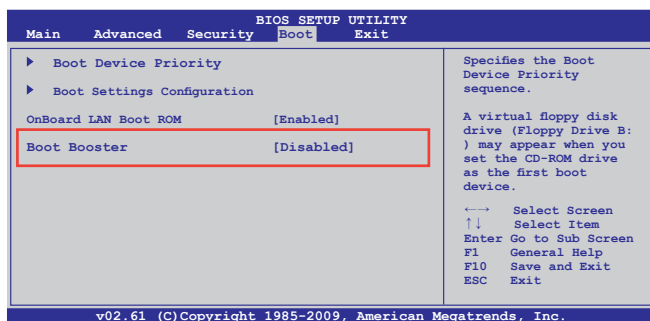
Boot Booster

BIOS 설정의 Boot Booster 항목은 Eee PC의 부팅 시간을 단축 시킵니다. 그러나 사용자는 기타 Eee PC의 구성요소를 변경하거나 시스템 복구(USB 플래시 디스크, 외장 옵티컬 드라이브 또는 숨겨진 파티션으로부터)를 수행하려면 우선 이 항목을 Disable(비활성화)해야 합니다. 아래 지시사항에 따라 Boot Booster을 비활성화해 주십시오:

1. 시스템을 시작하고, 부팅 도중 <F2>를 누르면 POST 화면을 확인할 수 있습니다. <F2>를 다시 눌러 BIOS 설정으로 이동해 주십시오.
2. **Boot Booster**를 [Disabled]로 설정해 주십시오.



위의 지시사항을 수행했음에도 POST 화면을 볼 수 없거나, BIOS 설정으로 이동할 수 없을 경우 시스템을 다시 시작하고, 부팅시 <F2>를 반복해서 눌러 주십시오.



3. <F10>을 눌러 구성을 저장하고, Eee PC를 다시 시작해 주십시오.



하드웨어 변경 또는 시스템 복구를 완료한 후에 Boot Booster를 활성화해야 합니다.

성명서 및 안전 수칙

저작권 정보

책임 제한

서비스 및 지원



성명서 및 안전 정보

미연방 통신 위원회 성명서

본 장치는 FCC 규정 제 15조를 준수하며, 아래의 두 조건을 만족합니다:

- 본 기기는 해로운 장애를 일으키지 않습니다.
- 본 기기는 예기치 못한 작동을 유발하는 장애가 발생할 수 있습니다.

본 기기는 FCC 규정 제 15조에 의거하여 테스트 되었으며, B등급 디지털 장치에 대한 제한 사항을 준수합니다. 이러한 제한 사항은 주거 지역에서 장치 설치 시에 유해한 간섭을 방지하기 위한 것입니다. 본 장치는 RF(Radio Frequency) 에너지를 생성, 사용하고 방출하므로, 지시 사항에 따라 장치를 설치하지 않을 경우 전파 간섭이 발생할 수 있습니다. 장치의 전원을 껐다 켜으로써, 라디오 또는 텔레비전 수신에 대한 유해한 간섭이 발생하는지의 여부를 확인할 수 있습니다. 간섭이 발생하는 경우, 다음과 같은 방법으로 전파 장애를 교정하는 것이 좋습니다.

- 수신 안테나의 방향을 바꾸거나 위치를 바꾸어 주십시오.
- 기기와 수신기 사이의 거리를 조정해 보십시오.
- 기기를 수신기에 연결된 콘센트가 아닌 다른 콘센트에 연결해 보십시오.
- 구매처나 경험이 풍부한 라디오/TV 기술자에게 도움을 요청하십시오.



FCC 방출 제한 규정을 준수하고, 라디오/TV 수신 장애를 방지하기 위해 FCC 방출 제한 규정을 준수하는 전원 코드를 사용해 주십시오. 반드시 본사에서 공급하는 전원 코드를 사용해 주십시오. I/O 장치를 본 장비에 연결할 때는 반드시 차폐형 전선을 사용해 주십시오. 본사 책임자의 승인을 받지 않고 장치를 변경하거나 개조할 경우, 사용자의 기기 작동 권한이 취소될 수 있습니다.

(워싱턴 DC 소재 미연방 공보청, 국정기록 보관소, 미연방 정부 인쇄국의 연방 규정집 #47 제 15조 193. 1993년판에서 발췌했습니다.)

FCC RF (Radio Frequency) 노출 지침 사항



승인되지 않은 어떠한 변경이나 개조는 이 장치를 사용하는 사용자의 권리를 박탈당할 수 있습니다. "제조업체는 미국에서 조절하는 특정 펌웨어에 의해 2.4GHz 대역폭에서 채널 1~11 사이로 제한되어 있음을 확인했습니다."

본 장치는 예기치 않은 환경을 위한 FCC 무선 주파수 노출 제한을 만족합니다. FCC RF 노출 지침 사항을 준수하기 위해 사용자는 특정 작동 지시 사항을 반드시 따라야 하며, 데이터 전송 중에 안테나에 직접적인 신체 접촉을 피하십시오.

Eee PC 1101 시리즈

최대 SAR 측정 (1g)

AR5B95 (AW-NE785H)

802.11b: 0.091W/Kg

802.11g: 0.084W/kg

802.11n 20MHz: 0.090W/kg

802.11n 40MHz: 0.088W/kg

RT3090 (AW-NE762H)

802.11b: 0.113W/kg

802.11g: 0.096W/kg

802.11n 20MHz: 0.088W/kg

802.11n 40MHz: 0.089W/kg

적합성 성명 (R&TTE directive 1999/5/EC)

아래 항목들에 대한 적합성이 충분히 고려된 후, 발표되었습니다:

- [Article 3] 내의 필수 요구사항
- [Article 3.1a] 내의 건강과 안전에 관한 보호 요구사항
- [EN 60950]에 근거한 전기적 안정성 테스트
- [Article 3.1b] 내의 전자기적 호환성에 관한 보호 요구사항
- [EN 301 489-1] & [EN 301] 내의 전자기적 호환성에 관한 테스트
- [489-17]에 근거한 테스트
- [Article 3.2] 내의 무선 스펙트럼의 효과적인 사용
- [EN 300 328-2]에 근거한 전파 테스트

CE 마크 경고

본 기기는 주거 지역용 B 등급 장치로 전파 간섭을 일으킬 수 있으며 이 경우에 사용자는 적당한 조치를 취해야 할 수 있습니다.

캐나다 IC 전자파 노출 성명

이 장치는 예기치 못한 환경에서의 IC 전자파 노출 제한의 적합성을 만족합니다. IC RF 노출 적합성 부합에 대한 요구를 지속하기 위해, 전송 중에 안테나의 직접적인 접촉을 피해 주십시오. 사용자는 RF 노출 적합성을 만족하기 위한 특정 동작 지시사항을 따라야 합니다.

동작은 다음의 두 조건을 만족합니다:

- 이 장치는 간섭을 일으키지 않을 수 있으며,
- 이 장치는 바람직하지 못한 동작을 유발할 수 있는 간섭을 포함한 어떠한 간섭도 수용할 수 있어야 합니다.

라이선스된 서비스(예, 동일 채널의 모바일 위성 시스템)로의 라디오 간섭을 방지하기 위해 이 장치는 실내에서만 사용해야 하며, 최대의 보호력을 제공하는 창에서 떨어져서 사용해야 합니다. 실외에 설치된 장치 (또는 장치의 수신 안테나)는 라이선스에 따라야 합니다.

Eee PC 1101 시리즈

최대 SAR 측정 (1g)

AR5B95 (AW-NE785H)

802.11b: 0.091W/Kg

802.11g: 0.084W/kg

802.11n 20MHz: 0.090W/kg

802.11n 40MHz: 0.088W/kg

RT3090 (AW-NE762H)

802.11b: 0.113W/kg

802.11g: 0.096W/kg

802.11n 20MHz: 0.088W/kg

802.11n 40MHz: 0.089W/kg

이 장치와 장치의 안테나는 기타 어떠한 안테나 또는 송수신기와 혼용하거나 같은 장소에서 사용해서는 안 됩니다.

미국/캐나다에서 판매되는 제품의 경우 국가 코드 선택 기능이 비활성화되어 있습니다.

본 [B] 클래스 디지털 장치는 캐나다의 ICES-003를 만족합니다.

Cet appareil numérique de la classe [B] est conforme à la norme NMB-003 du Canada

전자파 적합 등록 안내 (Class B)

이 기기는 가정용으로 전자파 적합 등록을 한 기기로서 주거지역은 물론 모든 지역에서 사용할 수 있습니다.

도메인 별 무선 작동 채널

북미	2.412~2.462 GHz	Ch01~CH11
일본	2.412~2.484 GHz	Ch01~Ch14
유럽 ETSI	2.412~2.472 GHz	Ch01~Ch13

프랑스 제한 주파수 대역

프랑스의 일부 지역은 제한된 주파수 대역폭을 사용합니다. 가장 엄격한 곳은 실내에서 다음과 같이 사용됩니다.

- 전체 2.4 GHz 대역 (2400MHz~2483.5MHz)에서 10mW
- 2446.5MHz~2483.5MHz에서 100mW



채널 10~13은 2446.6MHz~2483.5MHz에서 작동합니다.

실외의 경우에는 예외가 있습니다. 사유 재산 또는 공인의 사유 재산에서는 국방부 장관에 의해 예비 승인 절차를 얻어 사용이 가능합니다. 최대 승인 전력은 2446.5~2483.5 MHz에서 100mW입니다. 실외의 공공재산에서는 사용이 허가되지 않았습니다.

전체 2.4GHz에서 사용할 수 있는 장소의 목록은 다음과 같습니다:

- 실내 사용시 최대 승인 전력: 100mW
- 실외 사용시 최대 승인 전력: 10mW

2400~2483.5MHz의 범위에서 사용할 수 있는 장소는 실내의 경우 100mW 미만, 실외의 경우 10mW 미만의 범위로 EIRP에서 허가했습니다.

01 Ain	02 Aisne	03 Allier
05 Hautes Alpes	08 Ardennes	09 Ariège
11 Aude	12 Aveyron	16 Charente
24 Dordogne	25 Doubs	26 Drôme
32 Gers	36 Indre	37 Indre et Loire
41 Loir et Cher	45 Loiret	50 Manche
55 Meuse	58 Nièvre	59 Nord
60 Oise	61 Orne	63 Puy du Dôme
64 Pyrénées Atlantique	66 Pyrénées orientales	
67 Bas Rhin		

68 Haut Rhin	70 Haute Saône	71 Saône et Loire
75 Paris	82 Tarn et Garonne	
84 Vaucluse	88 Vosges	89 Yonne
90 Territoire de Belfort	94 Val de Marne	

이 요구사항은 시간이 지나면 프랑스의 더 많은 지역에서 무선 LAN 카드를 사용할 수 있도록 완화될 것입니다. ART에서 최신 정보를 확인해 주십시오. (www.art-telecom.fr)



사용자의 WLAN 카드는 10mW 이상, 100mW 미만의 전파를 방출합니다.

UL 안전 통보

최대 200V peak, 300V peak to peak, 105V rms를 초과하지 않는 최저 작동 전압으로 원거리 통신망에 접속하거나 국가 전격 코드 (NFPA 70)에 의거하여 사용, 설치되는 원격 통신(전화)에는 UL1459 규정이 요구됩니다.

Eee PC 모뎀을 사용할 때, 발화, 전기쇼크, 신체적 상해의 위험을 줄이기 위해 항상 다음과 같은 기본 안전 수칙을 준수해야 합니다.

- 욕조, 세탁기, 부엌 싱크대, 세탁조, 습기가 많은 지하실, 수영장 등 물 가까이에서 Eee PC를 사용하지 **마십시오**.
- 번개를 동반한 폭풍 시에는 Eee PC를 사용하지 **마십시오**. 번개에 의한 전기쇼크의 위험이 발생할 수 있습니다.
- 가스가 새는 곳에서 Eee PC를 사용하지 마십시오.

제품에 전원으로 사용되는 제 1(충전 불가능), 제 2(충전 가능) 리튬 배터리에는 UR1642 규정이 요구 됩니다. 이 배터리들은 화학 반응에 의해 화학 에너지를 전기 에너지로 바꿀 수 있는 직렬 연결이나 병렬 연결, 혹은 복합으로 연결된 단일 전기 화학 셀이나 두 개 이상의 셀로 이루어져 있습니다.

- 폭발의 위험이 있으므로 Eee PC의 배터리 팩을 불에 넣지 마십시오. 불 또는 폭발로 인해 신체에 상해를 입지 않도록 배터리 폐기 방법을 지역 관할 사무소에 문의해 주십시오.
- Eee PC의 제조회사나 인증된 대리점에서 공급하는 UL 공인 전원 어댑터나 배터리만 사용해 주십시오.

안전 전력 요구 사양

최대 6A의 전류, 3Kg 이상 무게의 제품은 다음과 동등거나 그 이상 사양의 승인된 전원 코드를 사용해야 합니다: H05VV-F, 3G, 0.75mm² 또는, H05VV-F, 2G, 0.75mm².



X 표시가 되어 있는 바퀴 달린 쓰레기통 라벨이 부착된 제품(전기, 전자 제품 또는 수은을 포함하는 셀 배터리)은 일반 쓰레기와 함께 폐기되어서는 안됩니다. 전자 제품 폐기에 관한 지역 규정을 확인해 주십시오.

REACH 공지

REACH (Registration, Evaluation, Authorisation, and Restriction of Chemicals) 규정에 따라 ASUS REACH 웹사이트 <http://green.asus.com/english/REACH.htm>에 제품이 포함하고 있는 화학 물질을 게시했습니다.

북유럽 국가 경고 사항 (리튬 이온 배터리)



CAUTION! Danger of explosion if battery is incorrectly replaced. Replace only with the same or equivalent type recommended by the manufacturer. Dispose of used batteries according to the manufacturer's instructions. (English)



ATTENZIONE! Rischio di esplosione della batteria se sostituita in modo errato. Sostituire la batteria con un una di tipo uguale o equivalente consigliata dalla fabbrica. Non disperdere le batterie nell'ambiente. (Italian)



VORSICHT! Explosionsgefahr bei unsachgemäßen Austausch der Batterie. Ersatz nur durch denselben oder einem vom Hersteller empfohlenem ähnlichen Typ. Entsorgung gebrauchter Batterien nach Angaben des Herstellers. (German)



ADVARSEL! Lithiumbatteri – Eksplosionsfare ved fejlagtig håndtering. Udskiftning må kun ske med batteri af samme fabrikat og type. Levér det brugte batteri tilbage til leverandøren. (Danish)



VARNING! Explosionsfara vid felaktigt batteribyte. Använd samma batterityp eller en ekvivalent typ som rekommenderas av apparattillverkaren. Kassera använt batteri enligt fabrikantens instruktion. (Swedish)



VAROITUS! Paristo voi räjähtää, jos se on virheellisesti asennettu. Vaihda paristo ainoastaan laitevalmistajan suositteluun tyypin. Hävitä käytetty paristo valmistajan ohjeiden mukaisesti. (Finnish)



ATTENTION! Il y a danger d'explosion s'il y a remplacement incorrect de la batterie. Remplacer uniquement avec une batterie du même type ou d'un type équivalent recommandé par le constructeur. Mettre au rebut les batteries usagées conformément aux instructions du fabricant. (French)



ADVARSEL! Eksplosjonsfare ved feilaktig skifte av batteri. Benytt samme batteritype eller en tilsvarende type anbefalt av apparatfabrikanten. Brukte batterier kasseres i henhold til fabrikantens instruksjoner. (Norwegian)



標準品以外の使用は、危険の元になります。交換品を使用する場合、製造者に指定されるものを使って下さい。製造者の指示に従って処理して下さい。 (Japanese)



ВНИМАНИЕ! При замене аккумулятора на аккумулятор иного типа возможно его возгорание. Утилизируйте аккумулятор в соответствии с инструкциями производителя. (Russian)

저작권 정보

설명서에 기술된 제품과 소프트웨어를 포함하여 어떠한 내용도 ASUSTek COMPUTER INC.(이하 ASUS)로부터의 서면 동의 없이 보관을 위한 목적의 시스템 저장 외에 임의의 양식이나 수단을 통해 다른 언어로의 번역, 저장 매체 보관, 복사, 전달, 재구성을 할 수 없습니다.

ASUS는 다음의 경우에 대해 어떠한 보증도 하지 않으며, 특정 목적을 위한 적합성 또는 제품의 매매 상황, 제품 보증에 관한 함축적 의미 등을 포함한 여타의 보증을 하지 않습니다. 또한 ASUS는 설명서 및 제품에 이러한 결점 및 오류에 의한 피해의 가능성에 대해서 언급하였다 하더라도 관계 간부나 사용자의 과실로 인한 손상(수익의 손실, 사업상의 손실, 이용시 데이터의 손실, 사업상의 장애 또는 이와 비슷한 경우를 포함)에 대해서 그 어떠한 책임을 지지 않습니다.

이 설명서에 기재된 제품명과 회사명은 등록된 상표, 저작권이 아닐 수도 있으며, 권리 침해 없이 식별 또는 소유자의 이익을 위해서만 사용되었습니다.

이 설명서에 포함된 제품 특성과 정보는 정보 제공을 위한 목적으로만 제공되었습니다. 사전 통보 없이 변경될 수 있으며, ASUS의 책임이 아닙니다. ASUS는 설명서에 명시된 오류 혹은 부정확함에 대해 책임지지 않습니다.

Copyright © 2009 ASUSTeK COMPUTER INC. All Rights Reserved.

책임 제한

ASUS의 부분적인 또는 기타 책임이 있는 과실로 인해 피해가 발생하면, 사용자는 ASUS로부터의 손해를 보상받을 권리를 가집니다. 이런 경우에 ASUS에 대해 손해 배상을 청구할 권리 근거에 상관없이, ASUS는 신체적 부상(사망 포함) 및 실제 재산 또는 유형의 개인 재산에 대한 손해 및 피해에 해당하는 경우에만 책임을 집니다; 또는 법적 책임 수행의 소홀 또는 실패로 인한 직접적 피해는 보증서에 상기된 내용에 제품 계약 가격까지 보상해 드립니다.

ASUS는 보증서에 기술된 계약, 위반, 불법 행위에 근거한 사용자의 손실, 손상, 요구에 대한 제한적 보상을 하고 있습니다.

이 제한은 ASUS 제품의 공급자 및 판매자 모두에게 적용됩니다. 이는 ASUS, ASUS 제품의 공급자 및 판매자가 연대로 책임을 지는 최대 범위입니다.

다음과 같은 어떠한 상황에서도 ASUS는 책임이 없습니다: (1) 써드파티가 사용자에게 손상에 대한 책임을 물을 경우; (2) 사용자의 기록 또는 데이터가 손상을 입었거나 손실됐을 경우; 또는, (3) ASUS, ASUS 제품의 공급자 또는 판매자가 특수하거나, 사고로 인한 또는 간접적인 손상 혹은, 모든 경제적 결과의 손실 (이익 및 절약의 손실 포함)의 가능성에 대해 언급했을 경우

서비스 및 지원

본사의 다국어 웹사이트 (<http://support.asus.com>)에서 최신 정보 및 기타 지원을 받을 수 있습니다.

Manufacturer	ASUSTek COMPUTER INC.
Address, City	No. 150, LI-TE RD., PEITOU, TAIPEI 112, TAIWAN R.O.C
Country	TAIWAN
Authorized Representative in Europe	ASUS COMPUTER GmbH
Address, City	HARKORT STR. 21-23, 40880 RATINGEN
Country	GERMANY