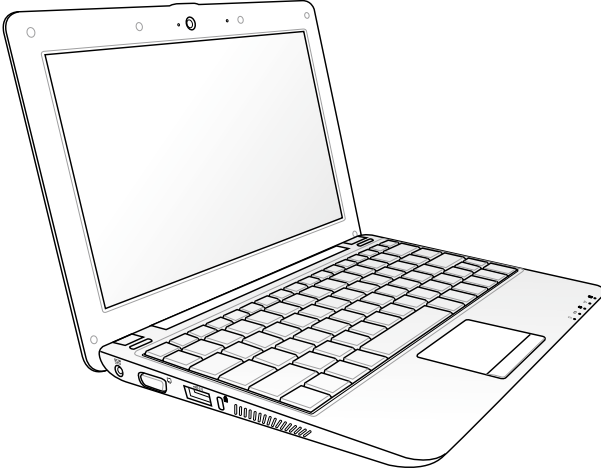


Eee PC Kullanım Kılavuzu

**Windows® XP Sürümü
Eee PC 1101HA**



İçindekiler Tablosu

İçindekiler Tablosu	ii
Bu Kullanım Kılavuzu Hakkında.....	iv
Bu Kılavuzla İlgili Notlar.....	iv
Güvenlik Önlemleri	v

Kısımları Öğrenme

Üst Kenar	1-2
Alt Kenar	1-5
Ön Taraf	1-6
Sağ Kenar	1-7
Sol Kenar	1-8
Klavye Kullanımı.....	1-9
Özel İşlev Tuşları	1-9
Dokunma Alanının Kullanımı	1-11
Çok parmaklı hareket girişi	1-11

Başlarken

Eee PC'nizi Açma.....	2-2
İlk Başlatma.....	2-3
Masaüstü Bilgisayar	2-4
Ağ Bağlantısı	2-5
Kablosuz ağ bağlantısını yapılandırma	2-5
Yerel Ağ Bağlantısı	2-6
Web sayfalarını tarama	2-9
WLAN Kurulumu SSS (<i>Windows XP</i>).....	2-10

Eee PC'yi Kullanma

ASUS Update.....	3-2
BIOS'u Internet üzerinden güncelleştirme	3-2
BIOS'u BIOS dosyası kullanarak güncelleştirme	3-3
Bluetooth Bağlantısı	3-4
Süper Hibrid Motoru	3-6

Süper Hibrid Motoru Modları.....	3-6
Eee PC'nizde Hız Aşırtma	3-7
Eee Docking	3-8
Eee @Vibe	3-8
Eee Sharing	3-8
Eee Xperience	3-9
Eee Tools	3-9
Microsoft® Office Trial	3-10

Destek DVD & Sistem Kurtarma

Destek DVD bilgileri	4-2
Destek DVD'sini çalıştırma.....	4-2
Sürücüler menüsü	4-3
Yardımcı Programlar menüsü.....	4-3
İrtibat	4-3
Diğer bilgiler.....	4-3
Sistem Kurtarma	4-4
Destek DVD'sini kullanma	4-4
Sabit Disk Bölümünü Kullanma.....	4-5
Boot Booster.....	4-6

Ek

Bildirimler ve Güvenlik Açıklamaları	E-2
Federal Haberleşme Komisyonu Beyanı.....	E-2
FCC Radyo Frekansına (RF) Maruz Kalma İkaz Beyanı	E-3
REACH.....	E-8
Kuzey Avrupa Lityum İkazları(Lityum iyon bataryalar için)	E-9
Telif Hakkı Bilgileri	E-11
Sınırlı Sorumluluk.....	E-12
Hizmet ve Destek.....	E-12

Bu Kullanım Kılavuzu Hakkında

Eee PC Kullanım Kılavuzu'nu okuyorsunuz. Bu Kullanım Kılavuzu Eee PC' de yer alan çeşitli bileşenler ve bunların kullanımı hakkında bilgi sağlar. Aşağıda, bu Kullanım Kılavuzu'nun ana bölümleri yer almaktadır:

1. Kısımları Öğrenme

Eee PC'nin bileşenleri hakkında bilgi sağlar.

2. Başlarken

Eee PC'ye başlama konusunda bilgi sağlar.

3. Eee PC'yi Kullanma

Eee PC'nin yardımcı programlarını kullanma konusunda bilgi sağlar.

4. DVD ve Sistem Kurtarma Desteği

DVD ve sistem kurtarma desteği hakkında bilgi verir.

5. Ek

Yetkili Satıcı Listesini ve güvenlik bildirimlerini içerir.



Verilen asıl uygulamalar modele ve bölgeye göre değişmektedir. Eee PC'niz ve bu kılavuzda gösterilen çizimler arasında farklar olabilir. Lütfen Eee PC'nizi doğru olarak kabul edin.

Bu Kılavuzla İlgili Notlar

Bu kılavuzda, belirli görevleri güvenli ve etkin biçimde tamamlamanıza olanak sağlayan birkaç not ve uyarı kullanılmıştır. Bu notlar, aşağıda belirtildiği gibi farklı önem derecelerine sahiptir:



UYARI! Güvenli kullanım için izlenmesi gereken önemli bilgiler.



ÖNEMLİ! Verilere, bileşenlere veya kişilere zarar gelmesini önlemek için izlenmesi gereken önemli bilgiler.



İPUÇU: Görevleri tamamlama hakkında ipuçları.



NOT: Özel durumlarla ilgili bilgi.

Güvenlik Önlemleri

Aşağıdaki güvenlik önlemleri, Eee PC'nin ömrünü uzatacaktır. Tüm önlemleri ve yönergeleri uygulayın. Bu kılavuzda belirtilenlerin dışındaki tüm servis görevlerini yetkili personele bırakın. Hasarlı elektrik kablolarını, aksesuarları veya diğer çevre aygıtlarını kullanmayın. Ürünün yüzeyinde veya yakınında inceltici veya benzin gibi güçlü çözücüler veya diğer kimyasal maddeleri kullanmayın.



AC gücünü kesin ve temizleme öncesinde pil takımlarını çıkarın. Eee PC'yi temiz selüloz bir sünger veya aşındırıcı olmayan deterjan ve birkaç damla ılık su ile nemlendirilmiş güderi ile silin ve kalan nemi kuru bir bezle giderin.



Düzgün veya sabit olmayan çalışma yüzeylerine **YERLEŞTİRMEYİN**. Kasa hasar görmüşse servise başvurun.



Ürünün üzerine eşya düşürmeyin veya koymayın ve Eee PC'nin içine yabancı nesneleri itmeyin.



Kirli veya tozlu ortamlara maruz **BIRAKMAYIN**. Gaz sızıntısı halinde **ÇALIŞTIRMAYIN**.



Güçlü manyetik veya elektriksel alanlara maruz **BIRAKMAYIN**.



Ekran paneline **BASTIRMAYIN** veya **DOKUNMAYIN**. Küçük nesnelerle biraraya koymayın, bu Eee PC'yi çizebilir veya bu nesneler ürünün içine girebilir.



Sıvılara, yağmura ya da neme maruz **BIRAKMAYIN** veya bunların yanında **KULLANMAYIN**. Şimşekli fırtınalarda modemi **KULLANMAYIN**.



Rahatsızlığı veya ısıdan kaynaklanan yaralanmaları önlemek için Eee PC'yi dizinizin üzerinde veya vücudun herhangi bir kısmında **BIRAKMAYIN**.



Pil güvenlik uyarısı: Pili ateşe **ATMAYIN**. Temas noktalarına kısa devre **YAPTIRMAYIN**. Pili **SÖKMEYİN**.



GÜVENLİ SICAKLIK: Bu Eee PC, yalnız 5°C (41°F) ve 35°C (95°F) arasındaki ortam sıcaklıklarında kullanılmalıdır.



GİRİŞ DERECEŚİ: Eee PC'nin altındaki derece etiketine başvurun ve güç adaptörünüzün buna uygun olduğundan emin olun.



AÇIK bir Eee PC'yi, hava dolaşımını engelleyecek malzemelerle (örneğin taşıma çantası) taşımayın veya kaplamayın.



Pilin yanlış takılması Eee PC'nin patlamasına ve zarar görmesine neden olabilir.



Eee PC'yi kentsel atıklarla birlikte atmayın. Bu ürün parçalarını uygun biçimde yeniden kullanımına ve geri dönüşüme imkan verecek şekilde tasarlanmıştır. Çarpı işaretli tekerlekli çöp kutusu sembolü, ürünün (elektrik, elektronik ekipman ve cıva içerikli düğme hücresel pil) kentsel atıklarla birlikte atılmaması gerektiğini gösterir. Elektronik ürünlerin atılmasıyla ilgili yerel yönetmelikleri gözden geçirin.



Pili kentsel atıklarla birlikte atmayın. Çarpı işaretli çöp kutusu sembolü pilin kentsel atıklara karıştırılmaması gerektiğini gösterir.

Nakliye Önlemleri

Eee PC'nizi nakliye için hazırlarken **KAPATMALI** ve **bağlantılara zarar gelmesini önlemek için tüm harici çevre aygıtlarını çıkarmalısınız.** Güç kapatıldığında, nakliye sırasında sabit disk sürücünün yüzeyinin çizilmesini önlemek için sabit disk sürücünün kafası geri çekilir. **Bu nedenle, Eee PC'nizi güç açıkken taşımamalısınız.** Klavyeyi ve ekran panelini korumak için ekran panelini kapatın.

Gereken özen gösterilmezse, Eee PC'nin yüzeyi kolayca donuklaşır. Eee PC'nizi taşıırken yüzeyini sürmemeye ve çizmemeye dikkat edin. Eee PC'nizi kir, su, darbe ve çiziklere karşı korumak için bir taşıma çantasına koyabilirsiniz.

Pilleri Şarj Etme

Pil kullanmayı düşünüyorsanız, uzun seyahatlere çıkmadan önce pil takımınızı ve isteğe bağlı pil takımlarınızı tamamen şarj ettiğinizden emin olun. Güç adaptörünün, bilgisayara ve bir AC güç kaynağına takılı olduğu süre boyunca pil takımını şarj ettiğini unutmayın. Eee PC kullanımdayken pil takımının şarj süresinin çok daha fazla olduğunu göz önünde bulundurun.

Pil ömrünü uzatmak için, ilk kullanımdan önce ve her bittiğinde pili tam olarak (8 saat veya daha fazla) şarj etmeyi unutmayın. Pil, birkaç kez tamamen doldurulup boşaltıldıktan sonra maksimum kapasitesine ulaşır.

Uçak Önlemleri

Eee PC'yi uçakta kullanmak istiyorsanız havayolu şirketinize başvurun. Çoğu havayolu şirketi elektronik aygıt kullanımıyla ilgili sınırlamalar getirmiştir. Ve çoğu, elektronik aygıt kullanımına kalkış ve iniş haricinde izin vermektedir.



Üç temel havayolu güvenlik aygıtı türü bulunmaktadır: Röntgen makineleri (taşıyıcı bantlara yerleştirilen eşyalar için kullanılırlar), manyetik dedektörler (güvenlik kontrollerinden geçen kişilerin üzerinde kullanılırlar) ve manyetik çubuklar (kişilerin veya tek tek eşyaların üzerinde kullanılan manyetik çubuklar. Eee PC'nizi ve disketlerinizi havaalanlarındaki röntgen makinelerinden geçirebilirsiniz. Ancak Eee PC'nizi havaalanı manyetik dedektörlerinden geçirmemeniz veya bunları manyetik çubuklara maruz bırakmamanız önerilir.

Üst Kenar

Alt Kenar

Sağ Kenar

Sol Kenar

Arka

Klavye Kullanımı

Dokunma Alanının Kullanımı

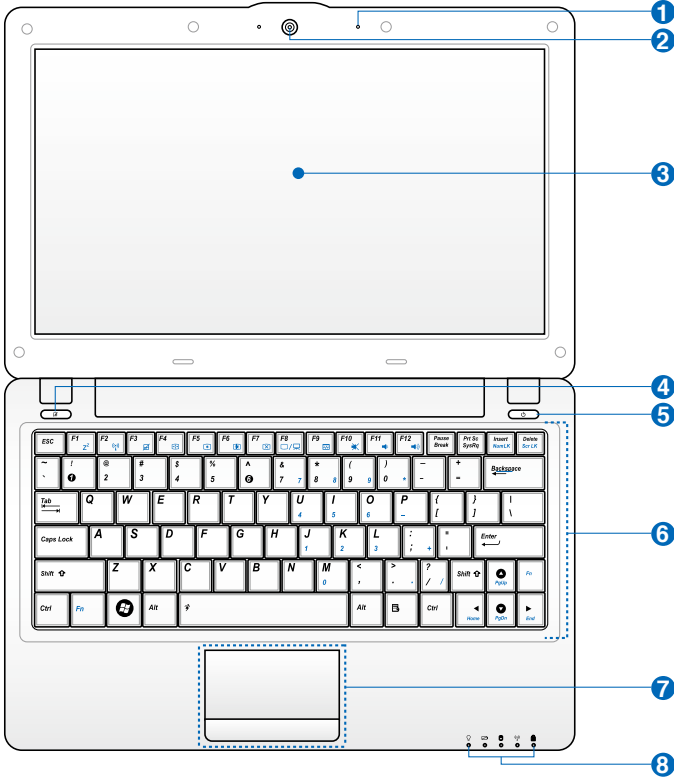
Kısımları Öğrenme **1**

Üst Kenar

Eee PC'nin bu tarafındaki bileşenleri belirlemek için aşağıdaki şekle başvurun.



Üst kenarın görünümü modele göre farklılık gösterebilir.



Clavye her bir bölüm için farklılık gösterir.



Dizi Mikrofon (Yerleşik)

Yerleşik dizi mikrofonu, geleneksel tekil mikrofonlara göre daha temiz ve ekosuz bir ses sağlar.



Yerleşik Kamera



Ekran Paneli



Dokunma alanı tuşu

Dokunma alanını AÇAR/KAPATIR. İşlevi <Fn> + <F3> tuşuna basarak da işlevi açabilir/kapatabilirsiniz.



Güç Anahtarı

Güç anahtarı Eee PC'yi açmanızı ve kapamanızı, aynı zamanda STR'den dönüşü sağlar. Eee PC'yi açmak için anahtara bir kez basın, kapatmak için basılı tutun. Güç anahtarı yalnızca ekran paneli açıldığında çalışır.



Güç Göstergesi

Güç göstergesi Eee PC açıldığında yanar ve Save-to-RAM (Bekleme) modundayken yavaş yavaş yanıp söner. Bu gösterge Eee PC kapatıldığında kapanır.



Klavye

Klavye, rahat yolalım (tuşların basılabildiği derinlik) ve her iki el için avuç içi rahatlığı sağlayan tuşlar içerir.



Klavye modele göre farklılık gösterir.



Dokunma Alanı ve Düğmeler

Dokunma alanı ve düğmeleri, masaüstü faresi ile aynı işlevleri gören bir işaret aygıtından oluşur.



Durum Göstergeleri



Güç Göstergesi

Güç göstergesi Eee PC açıldığında yanar ve Save-to-RAM (Bekleme) modundayken yavaş yavaş yanıp söner. Bu gösterge Eee PC kapatıldığında kapanır.

Pil Şarj Göstergesi

Pil şarj göstergesi (LED), aşağıdaki gibi pilin şarj durumunu gösterir:

Açık

	Adaptörüyle Birlikte	Adaptörsüz
Yüksek pil gücü (%95–%100)	Yeşil Açık	Kapalı
Orta düzeyde pil gücü (%11–%94)	Turuncu Açık	Kapalı
Düşük pil gücü (%0–%10)	Turuncu Yanıp Sönüyor	Turuncu Yanıp Sönüyor

Kapalı / Bekleme Modu

	Adaptörüyle Birlikte	Adaptörsüz
Yüksek pil gücü (%95–%100)	Yeşil Açık	Kapalı
Orta düzeyde pil gücü (%11–%94)	Turuncu Açık	Kapalı
Düşük pil gücü (%0–%10)	Turuncu Yanıp Sönüyor	Kapalı

Sabit disk sürücü (HDD) Göstergesi

Sabit disk sürücü göstergesi, veriler disk sürücüsüne yazılırken veya buradan okunurken yanıp söner.

Kablosuz/Bluetooth Göstergesi

Bu yalnız yerleşik kablosuz LAN/Bluetooth içeren modellerde geçerlidir. Yerleşik kablosuz LAN/Bluetooth etkinleştirildiğinde, bu gösterge yanar.

Büyük Harf Kilitleme Göstergesi

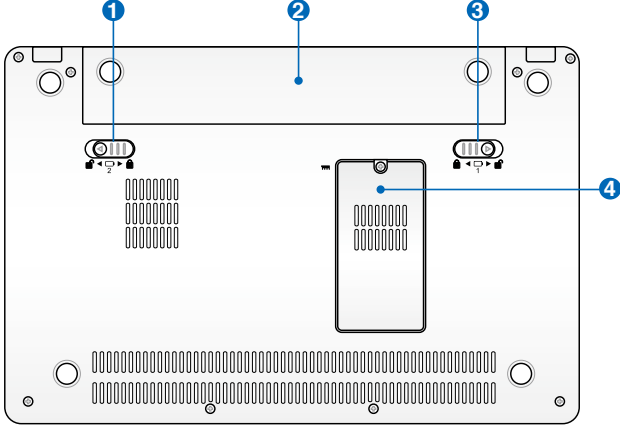
Yandığında, büyük harf kilidinin [Caps Lock] etkinleştirildiğini gösterir.

Alt Kenar

Eee PC'nin bu tarafındaki bileşenleri belirlemek için aşağıdaki şekle başvurun.



Alt kenarın görünümü modele göre farklılık gösterebilir.



Eee PC'nin altı çok ısınabilir. Çalışıyorsa veya yakın zamanda çalıştırılmış ise, Eee PC'yi tutarken dikkatli olun. Şarj veya çalışma sırasında yüksek sıcaklıklarla karşılaşmak normaldir. Hava akımını engelleyebilen yatak veya kanepeler gibi yumuşak yüzeylerin üzerinde **KULLANMAYIN. SICAKLIKTAN KAYNAKLANACAK YARALANMALARI ÖNLEMEK İÇİN Eee PC'Yİ KUCAĞINIZA VEYA VÜCUDUNUZUN DİĞER BÖLÜMLERİNE YERLEŞTİRMİYİN.**



1 Pil Kilidi - Yaylı

Yaylı pil kilidi pil takımını sabit tutar. Pil takımı yerleştirildiğinde otomatik olarak kilitlenir. Pil takımı çıkarılırken, bu yaylı kilit açık konumda tutulmalıdır.

2 **Pil Takımı**

Pil takımı AC güç kaynağına takıldığında otomatik olarak dolar ve AC gücü takılı değilken Eee PC için enerji sağlar. Bu, bir yerden başka bir yere hareket ettiğinizde Eee PC'yi kullanabilmenizi sağlar. Pil süresi kullanıma ve bu Eee PC'nin özelliklerine göre değişir. Pil takımı sökülemez ve tek bir birim halinde satın alınmalıdır.

3 **Pil Kilidi – Manuel**

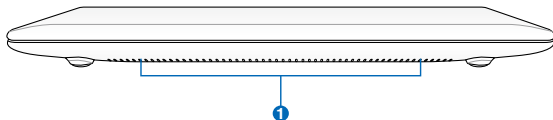
Manuel pil kilidi pil takımını sabit tutmak için kullanılır. Pil takımını yerleştirmek veya çıkarmak için manuel kilidi açık konuma getirin. Pil takımını yerleştirdikten sonra manuel kilidi kilitli konuma getirin.

4 **Bellek Yuvası**

Bellek modülü ayrılmış bir bölümde bulunur.

Ön Taraf

Eee PC'nin bu tarafındaki bileşenleri tanımlamak için aşağıda yer alan diyagrama bakınız.

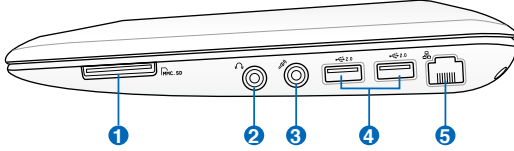


1 **Ses Hoparlör Sistemi**

Yerleşik stereo hoparlör sistemi sizin ilave bağlantılar ile sesleri duymanızı sağlar. Multimedya ses sistemi zengin, canlı ses (sonuçlar harici stereo kulaklıklar ya da hoparlörler ile artırılabilir) üreten bütünleşik dijital ses kontrolörleri özelliği sergilemektedir. Ses özellikleri yazılım kontrollüdür.

Sağ Kenar

Eee PC'nin bu tarafındaki bileşenleri belirlemek için aşağıdaki şekle başvurun.



Bellek Kartı Yuvası

Yerleşik bellek kartı okuyucusu, SD/SDHC/MMC kartlarını okuyabilir.



Kulaklık Çıkış Jaki

1/8" stereo kulaklık jakı (3,5mm), Eee PC'nin ses çıkış sinyalini amfili hoparlörlere veya kulaklıklara gönderir. Bu jakın kullanımı, yerleşik hoparlörleri otomatik olarak devre dışı bırakır.



Mikrofon Jaki

Mikrofon jakı Skype, sesli anlatım veya basit ses kayıtlarında kullanılan mikrofona bağlamak için tasarlanmıştır.



USB Bağlantı Noktası (2.0/1.1)

USB (Evrensel Seri Veri Yolu) bağlantı noktası, 12Mbit/sn (USB 1.1) ile 480 Mbit/sn (USB 2.0) arasında bağlanan, klavye, işaret aygıtı, kamera ve depolama aygıtı gibi USB 2.0 veya USB 1.1 aygıtlarıyla uyumludur. USB, aynı zamanda hızlı değiştirme işlevini de destekler.

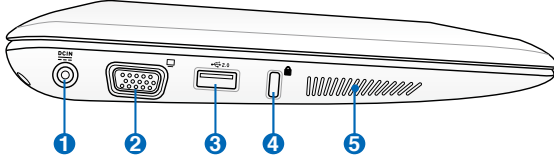


LAN Bağlantı Noktası

Sekiz iğneli RJ-45 LAN bağlantı noktası (10/100M bit), yerel bir ağa bağlanmak için standart bir Ethernet kablосunu destekler. Yerleşik bağlayıcı, ilave adaptörlere gerek olmadan rahat kullanım sağlar.

Sol Kenar

Eee PC'nin bu tarafındaki bileşenleri belirlemek için aşağıdaki şekle başvurun.



1 Güç (DC) Girişi

Sağlanan güç adaptörü, bu jakla birlikte kullanmak için, AC gücünü DC gücüne dönüştürür. Bu jak yoluyla sağlanan güç Eee PC'ye güç sağlar ve dahili pil takımını doldurur. Eee PC ve pil takımının hasar görmesini önlemek için, her zaman sağlanan güç adaptörünü kullanın.



DİKKAT: KULLANIM SIRASINDA ILIK VEYA SICAK OLABİLİR.
ADAPTÖRÜN ÜSTÜNÜN KAPALI OLMADIĞINDAN EMİN OLUN VE ADAPTÖRÜ BEDENİNİZDEN UZAK TUTUN.

2 Ekran (Monitör) Çıkışı

15 iğneli D-alt monitör bağlantı noktası, daha büyük harici bir ekranda görüntüleme için monitör veya projektör gibi standart VGA uyumlu bir aygıtı destekler.

3 USB Bağlantı Noktası (2.0/1.1)

4 Kensington® Kilit Bağlantı Noktası

Kensington® kilit bağlantı noktası, Eee PC'nin Kensington® uyumlu güvenlik ürünleri kullanılarak sabitlenmesini sağlar. Bu güvenlik ürünleri genellikle metal bir kablo ve Eee PC'nin sabit bir nesneden çıkarılmasını önleyen bir kilit içerir.

5 Havalandırma Pervaneleri

Havalandırma pervaneleri, Eee PC'ye soğuk hava girmesini ve sıcak havanın çıkışını sağlar.



Kağıt, giysi, kablo veya diğer nesnelerin havalandırma pervanelerini engellemediğinden emin olun; aksi takdirde aşırı ısınma meydana gelebilir.

Klavye Kullanımı

Özel İşlev Tuşları

Aşağıda, Eee PC'nin klavyesinde bulunan renkli kısayol tuşları tanımlanmaktadır. Renkli komutlara yalnızca, renkli komut içeren bir tuşa basarken işlev tuşuna basılı tutularak erişilebilir. Bazı işlev simgeleri etkinleştirildikten sonra OS görev çubuğunda belirir.



İşlev tuşlarındaki Kısayol konumları modele göre değişebilir ancak işlevler aynı kalır. Kısayol konumlarınız kılavuzla eşleşmediğinde simgeleri izleyin.



Z² Simgesi (F1): Eee PC'yi bekleme moduna alır (Save-to-RAM).



Radyo Kulesi (F2): Ekran göstergesiyle birlikte dahili kablosuz yerel ağı açar veya **kapatır**. **Etkinleştirildiğinde**, ilgili kablosuz gösterge yanar.



Varsayılan ayar WLAN Açık / Bluetooth Kapalı şeklindedir.



Dokunma Alanı (F3): Dokunma alanını AÇAR/KAPATIR.



Çözünürlük Seçimi (F4): Ekran çözünürlüğünü ayarlar.



Işık Azaltma Simgesi (F5): Ekranın parlaklığını azaltır.



Işık Artırma Simgesi (F6): Ekranın parlaklığını artırır.



Çarpı İşaretli Ekran Simgesi (F7): Ekran arka ışığını kapatır.



LCD/Monitör Simgeleri (F8): Eee PC'nin LCD ekranıyla harici monitör arasında geçiş yapar.

**Görev Yöneticisi Simgesi (F9):** Uygulama sürecini

görüntülemek için Windows Görev Yöneticisi'ni başlatır veya uygulamaları sonlandırır.

**Çarpı İşaretli Hoparlör Simgesi (F10):** Hoparlörü kapatır.**Hoparlör Aşağı Simgesi (F11):** Hoparlör sesini azaltır.**Hoparlör Yukarı Simgesi (F12):** Hoparlör sesini artırır.

Süper (Fn+Boşluk Çubuğu):Çeşitli güç tasarrufu modları arasında geçiş yapar. Seçilen mod ekranda görüntülenir.



Num Lk (Ekle): Sayısal tuş takımını (sayı kilidi) açar ve kapatır. Sayı girmek için klavyenin daha geniş bir bölümünün kullanılmasını sağlar.

**Scr Lk (Delete):** "Scroll Lock" özelliğini açar ve kapatır.

Hücre navigasyonu için klavyenin daha geniş bir bölümünün kullanılmasını sağlar.



Pg Up (↑): Belgeyi veya web tarayıcısını yukarı kaydırmak için basın.



Pg Dn (↓): Belgeyi veya web tarayıcısını aşağı kaydırmak için basın.



Home (←): İmleci satır başına getirmek için basın.



End (→): İmleci satırın sonuna getirmek için basın.



Ev Simgesi: Ana menüye döner.



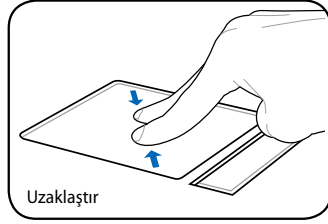
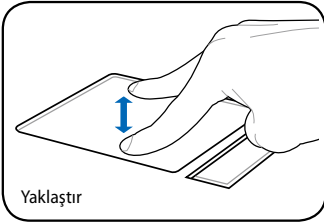
İmleç simgesi içeren menü : Bir nesneye fare veya dokunma alanı ile sağ tıklatıldığında, özellikler menüsünü ve eşdeğerini etkinleştirir.

Dokunma Alanının Kullanımı

Çok parmaklı hareket girişi

Parmak hareketi	Uygulamalar
Çift parmaklı yakınlaştırma/uzaklaştırma	Impress, Adobe reader, Photomanager

Çift parmaklı yakınlaştırma/uzaklaştırma - Yakınlaştırma veya uzaklaştırma için iki parmağı ayrı veya birlikte hareket ettirme. Bu, fotoğrafları görüntülemek veya belgeleri okumak için uygundur.



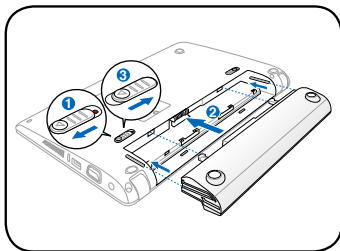
Eee PC'nizi Açma
İlk Başlatma
Masaüstü Bilgisayar
Ağ Bağlantısı

Başlarken 2

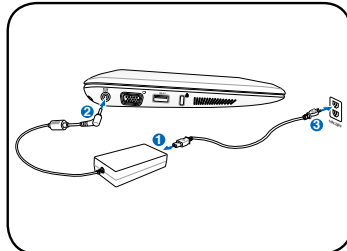
Eee PC'nizi Açma

Aşağıdakiler, Eee PC'nizin kullanımıyla ilgili kısa talimatlardır. Ayrıntılı bilgi için kılavuzun tamamını okuyun.

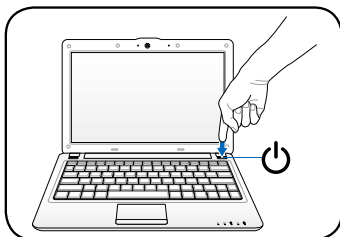
1. Pil takımını yerleştirin



2. AC güç adaptörünü takın



3. Eee PC'yi açın



Eee PC'yi açmak için farklı bir adaptör kullanırsanız ürün zarar görebilir. Kusurlu AC-DC adaptörüyle hem pil takımınız, hem Eee PC'niz zarar görebilir.



- Ekran panelini açtığınızda masaya kadar zorlamayın, aksi takdirde menteşeler kırılabilir. Eee PC'yi asla ekran panelinden tutup kaldırmayın!
- Yalnız bu Eee PC ile birlikte verilen veya üretici ya da satıcı tarafından bu modelle birlikte kullanımı özel olarak onaylanmış pil takımlarını ve güç adaptörlerini kullanın; aksi takdirde Eee PC zarar görebilir. Bu adaptörün çıkış voltajı +19Vdc, 2.1A şeklindedir.
- Eee PC açıkken kesinlikle pil takımını çıkarmayı denemeyin, bu işlem çalıştığınız verilerin kaybolmasına neden olabilir.



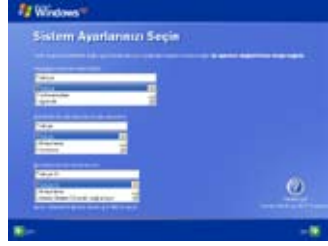
Pil ömrünü uzatmak için, ilk kullanımdan önce ve her bittiğinde pil tam olarak (8 saat veya daha fazla) şarj etmeyi unutmayın. Pil, birkaç kez tamamen doldurulup boşaltıldıktan sonra maksimum kapasitesine ulaşır.

İlk Başlatma

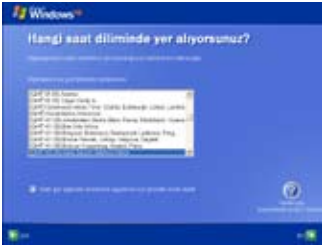
Eee PC'nizi ilk kez çalıştırdığınızda, İlk Windows sihirbazı otomatik olarak başlar ve tercihlerinizi ve bazı temel bilgileri ayarlamanız için size rehberlik eder.

Başlangıç işlemlerini tamamlamak için sihirbazın yönergelerini izleyin.

1. **Hoş geldiniz** mesajı belirir. Devam etmek için **İleri**'yi tıklatın.
2. Bulunduğunuz bölgeyi, kullandığınız dili ve klavye tipini belirterek sistem ayarlarınızı seçin. Devam etmek için **İleri**'yi tıklatın.



3. Bulunduğunuz bölgeyi seçin ve devam etmek için **İleri**'yi tıklatın.
4. Son kullanıcı lisans sözleşmesini okuyun ve **Evet, Kabul ediyorum**'u tıklatın. Devam etmek için **İleri**'yi tıklatın.



5. Son önemli güncelleştirmeleri almak için **Otomatik Güncelleştirmeleri şimdi açarak PC'mi korumaya yardımcı ol**'u tıklayın ve devam etmek için **İleri**'yi tıklayın.
6. **Bilgisayar adı** kutusuna bilgisayarınızın adını girin ve devam etmek için **İleri**'yi tıklayın.



7. Microsoft'a kayıt olmak ve başlatma işlemini tamamlamak için ekrandaki yönergeleri izleyin.

Masaüstü Bilgisayar


Masaüstünde birden fazla kısayol bulunmaktadır. İlgili uygulamaları başlatmak için bunları çift tıklayın ve belirtilen klasörleri girin. Bazı uygulamalar OS görev çubuğunda simge durumuna geçer.





Gerçek Masaüstü ekranı, farklı modellere göre değişiklik gösterebilir.

Ağ Bağlantısı

Kablosuz ağ bağlantısını yapılandırma

1. OS görev çubuğundaki çarpı işaretli kablosuz ağ simgesini  çift tıklatın.




Kablosuz bağlantı görev çubuğunda görüntülenmezse, kablosuz ağ bağlantısını yapılandırmadan önce  +  (<Fn> + <F2>) tuşlarına basarak kablosuz LAN işlevini etkinleştirin.



2. Listedeki bağlanmak istediğiniz kablosuz erişim noktasını seçin ve bağlantıyı oluşturmak için **Bağlan**'ı tıklatın.



İstenilen erişim noktasını bulamıyorsanız, sol bölmedeki **Ağ listesini yenile** ögesini tıklatın ve listeyi tekrar arayın.

3. Bağlanırken parola girmeniz gerekebilir.
4. Bağlantı kurulduktan sonra listede gösterilir.
5. Bildirim alanında kablosuz ağ simgesini  görebilirsiniz.



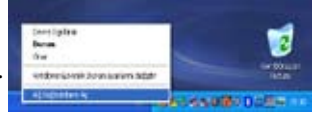
WLAN işlevini devre dışı bırakmak için  +  (<Fn> + <F2>) tuşlarına basarsanız kablosuz bağlantı simgesi kaybolur.

Yerel Ağ Bağlantısı

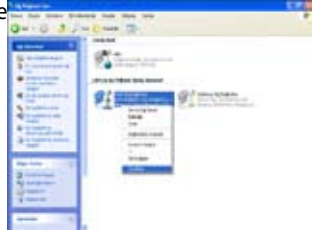
Kablolu bir ağ kurmak için, aşağıdaki talimatları izleyin:

Dinamik IP kullanma:

1. Windows® görev çubuğundaki sarı uyarı üçgeni olan ağ simgesini sağ tıklayın ve **Ağ Bağlantılarını Aç**.



2. **Yerel Ağ Bağlantısı**'nı sağ tıklayın ve **Özellikler**.



3. **İnternet İletişim Kuralları (TCP/IP)** öğesini vurgulayın ve **Özellikler**'i tıklayın.



4. İlk seçenek olan **Otomatik olarak bir IP adresi al** seçeneğini işaretleyin ve **TAMAM**'ı tıklayın.



5. Yeni Bağlantı Sihirbazı'nı başlatmak için **Yeni bağlantı oluştur**'u tıklayın.



6. **İleri**'yi tıklayın.



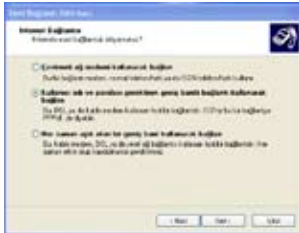
7. **İnternet'e Bağlan**'ı seçip **İleri**yi tıklayın.



8. **Bağlantıyı ben ayarlayayım**'ı seçin.



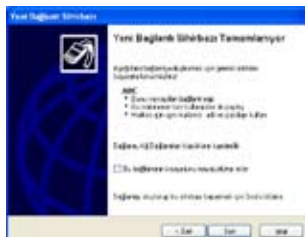
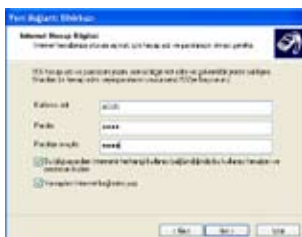
9. Bağlantı türünüzü seçip sonra **İleri**'yi tıklayın.



10. ISP Adınızı girip **İleri**'yi tıklayın.



11. Kullanıcı Adınızı ve Parolanızı girin. **İleri**'yi tıklayın.
12. Yapılandırmayı tamamlamak için **Son**'u tıklayın.



13. Kullanıcı adınızı ve parolanızı girin. İnternet'e bağlanmak için **Bağlan**'ı tıklayın.



Statik IP kullanma:

1. Statik IP ağ yapılandırmasını başlatmak için 1~3 arasındaki dinamik IP kullanma adımlarını tekrarlayın.
2. İkinci seçenek olan **Aşağıdaki IP adresini kullan**'ı seçin.
3. Hizmet sağlayıcınızdan öğreneceğiniz IP adresini, Alt ağ maskesini ve Ağ Geçidini girin.
4. Gerekirse, tercih edilen DNS Sunucusu adresini ve alternatif adresi girin.
5. Gerekli tüm değerleri girdikten sonra, ağ bağlantısını oluşturmak için **Tamam**'ı tıklayın.



Ağa bağlanırken sorun yaşarsanız Internet Servis Sağlayıcınıza (ISP) başvurun.

Web sayfalarını tarama

Ağ kurulumunu tamamladıktan sonra, masaüstünde **Internet Explorer** ögesini tıklayın ve nette sörf yapmaya başlayın.



En son bilgileri almak için Eee PC ana sayfamızı (<http://eeepc.asus.com>) ziyaret edin ve Eee PC'niz için tam hizmet almak üzere <http://vip.asus.com> adresinden kayıt olun.

WLAN Kurulumu SSS (Windows XP)

Kılavuzdaki talimatları izler ve kablosuz ağ bağlantısını başarılı bir şekilde kuramazsanız sorunlarınızı hızlı bir şekilde çözmek için aşağıdaki sık sorulan sorulara bakın. Daha fazla bilgi ve gelişmiş kablosuz ağ yapılandırması hakkında daha fazla bilgi için, lütfen <http://livesupport.asus.com/eeewirelessxpshowto.html> adresini ziyaret edin.



Kablosuz ağ bağlantısını yapılandırmadan önce kablosuz LAN işlevini etkin olduğundan emin olun. Kablosuz LAN işlevi etkin değilse, etkinleştirmek için <Fn> + <F2> tuşlarına basın.

1. Kablosuz bağlantı için bir anahtar girmem istendi.

Bağlanmak istediğiniz ağ şifrelidir; bu ağı kullanmadan önce doğru anahtarı girmeniz gerekir. Kendi kablosuz yönlendirici olmadıkça, daima şifreli kablosuz ağ için doğru bir anahtara ihtiyaç duyacaksınız.

2. USB 3G kablosuz veri kartım/kablosuz yönlendiricim Eee PC Windows XP işletim sistemiyle uyumlu mu?

Uyumlu bir sürüme sahip olup olmadığını öğrenmek için kablosuz kart/yönlendirici üreticisi ile temasa geçin.

3. Kablosuz yönlendiricime kablosuz bir bağlantı kuramıyorum.

Aşağıdaki çözümleri deneyin.

- Yönlendiricinizi yeniden başlatın ve yönlendirici kurulumunun doğru yapıldığından emin olun.
- Şifreleme anahtarını (varsa) iptal edin ve tekrar deneyin.
- Yönlendirici ile aradaki mesafe kablosuz sinyali gücünü etkiler. Zayıf sinyal gücünden dolayı bağlantı yapılamayabilir.

ASUS Update

Bluetooth Bağlantısı

Süper Hibrid Motoru

Eee Docking

Microsoft® Office Trial

Eee PC'yi Kullanma

3

ASUS Update

ASUS Update, Eee PC BIOS'u Windows® ortamında yönetmenizi, kaydetmenizi ve güncelleştirmenizi sağlayan bir uygulamadır. ASUS Update uygulaması aşağıdakileri gerçekleştirmenizi sağlar:

- Geçerli BIOS dosyasını kaydetme
- Internet'ten en son BIOS dosyasını yükleme
- BIOS'u güncelleştirilmiş bir BIOS dosyasını kullanarak güncelleştirme
- BIOS'u doğrudan Internet üzerinden güncelleştirme ve
- BIOS sürüm bilgilerini görüntüleme.

Bu uygulama Eee PC'nize önceden yüklenmiştir ve Eee PC paketiyle birlikte gelen destek DVD'sinde de mevcuttur.



ASUS Update bir ağ veya Internet Servis Sağlayıcı (ISP) tarafından sağlanan bir Internet bağlantısı gerektirir.

BIOS'u Internet üzerinden güncelleştirme

BIOS'u Internet üzerinden güncelleştirmek için:

1. ASUS Update uygulamasını Windows® masaüstünden başlatmak için **Başlat > Tüm Programlar > ASUS > Eee PC için ASUSUpdate > ASUSUpdate** öğelerini tıklayın. ASUS Update ana penceresi görüntülenir.
2. Açılan menüden **BIOS'u Internet'ten yükle** öğesini seçip sonra **İleri'** yi tıklayın.



3. Ağ trafiğini önlemek için, size en yakın ASUS FTP sitesini seçin veya **Otomatik Seç'i** tıklayın. **İleri**'yi tıklayın.



4. FTP sitesinden istediğiniz BIOS sürümünü seçin ve **İleri**'yi tıklayın.

5. Güncelleştirme işlemini tamamlamak için ekran yönergelerini izleyin.



ASUS Update uygulaması kendini Internet üzerinden güncelleştirme özelliğine sahiptir. Tüm özelliklerini kullanabilmek için yardımcı programı her zaman güncelleştirin.

BIOS'u BIOS dosyası kullanarak güncelleştirme

BIOS'u BIOS dosyası kullanarak güncelleştirmek için:

1. ASUS Update uygulamasını Windows® masaüstünden başlatmak için **Başlat > Programlar > ASUS > EeePC için ASUSUpdate > ASUSUpdate** öğelerini tıklayın. ASUS Update ana penceresi görüntülenir.
2. Açılan menüden **BIOS'u dosyadan yükle**'yi seçip sonra, **İleri**'yi tıklayın.



3. **Aç** penceresinden BIOS dosyasını bulun ve **Aç**'ı tıklayın.
4. Güncelleştirme işlemini tamamlamak için ekran yönergelerini izleyin.

Bluetooth Bağlantısı

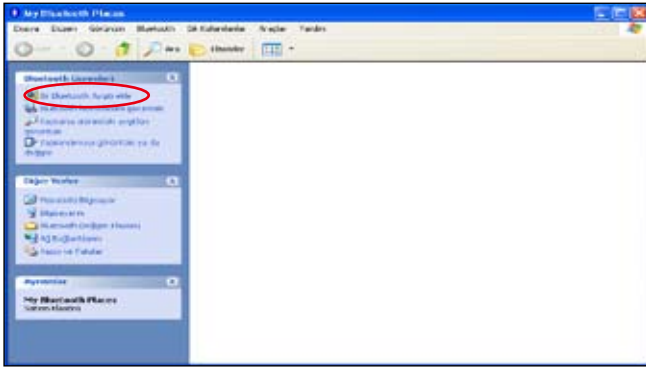


Bu cihaz FCC ID: TLZ-BT253 ve IC ID:6100A-AWBT253 içerir.

Bluetooth teknolojisi, Bluetooth'u açık cihazları bağlamak için kablo ihtiyacını ortadan kaldırmaktadır. Bluetooth'u açık cihazlara örnek olarak Dizüstü Bilgisayarlar, Masaüstü Bilgisayarlar, cep telefonları ve PDA'lar verilebilir.

Bluetooth'u etkin bir cihaza bağlanmak için

1. **Bluetooth Açık** veya **WLAN & Bluetooth Açık** görülene kadar <Fn> + <F2> tuşlarına tekrar tekrar basın.
2. Masaüstünde **Bluetooth Yerlerim** öğesini tıklatıp, kurulumu tamamlamak için ekrandaki yönergeleri izleyin.
3. Yakındaki aygıtları aramak için yeniden masaüstündeki **Bluetooth Yerlerim** öğesini tıklatın.
4. **Bluetooth Aygıtı Ekle** öğesini tıklatın.



5. Devam etmek için **ileri**'yi tıklatın.



6. İstenilen aygıtı seçin ve devam etmek için **İleri**'yi tıklayın.



7. Bluetooth güvenlik kodunu girin ve eşleştirmeye başlayın.



8. Eşleştirilmiş ilişki oluşturulduktan sonra listeden ilgilendiğiniz hizmeti seçin ve seçili hizmeti kullanmak için **Son**'u tıklayın.

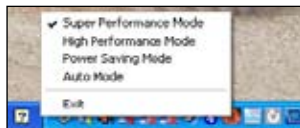


Süper Hibrid Motoru

Süper Hibrid Motoru farklı güç modları sunar. Atanan kısayol tuşu çeşitli güç tasarrufu modları arasında geçiş sağlar. Güç tasarrufu modları, performans ve pil ömrünü maksimuma çıkarmak için Eee PC'nizin pek çok yönünü denetler. Seçilen mod ekranda görüntülenir.

Güç modunu değiştirmek için

- **Başlat > Tüm Programlar > ASUS > SuperHybridEngine** öğelerini tıklayın.
- Güç modları arasında geçiş yapmak için tekrar tekrar 3 numaralı Kısayol Tuşuna basın.
- Bildirim alanındaki Süper Hibrid Motoru simgesini sağ tıklayıp tercih edilen güç modunu seçin.



Süper Hibrid Motoru Modları



Otomatik Yüksek Performans ve **Otomatik Güç Tasarrufu** modu yalnız güç adaptörü takılırken veya çıkarılırken kullanılabilir.



Harici monitörünüz 1024 x 768 piksel veya üzeri bir çözünürlükte **Güç Tasarrufu** modunda anormal çalışıyorsa, ekran modunu **Yalnız LCD** veya **LCD + CRT Klon** olarak değiştirmek ve güç modunu **Yüksek Performans** veya **Süper Performans** olarak ayarlamak için tekrar tekrar <Fn> + <F5> tuşlarına basın.

Eee PC'nizde Hız Aşırtma

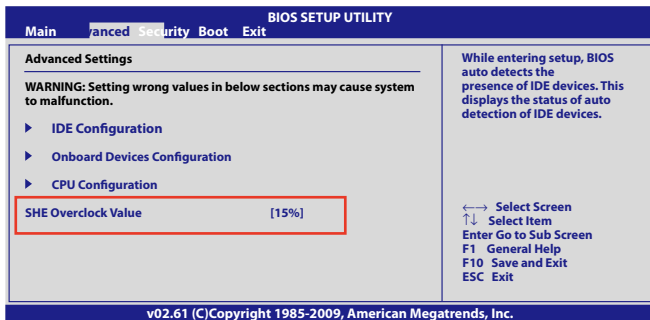
Süper Hibrid Motoru **Süper Performans** moduna geçtiğinizde daha hızlı sistem performansı için Eee PC'nizde otomatik olarak hız aşırtır. BIOS'daki hız aşırtma değerini yapılandırmak için aşağıdaki talimatları izleyin.

1. POST ekranını görüntülemek için sistemi başlatın ve açılışta **<F2>** tuşuna basın. BIOS ayarlarına girmek için **<F2>** tuşuna tekrar basın.



Yukarıdaki talimatları izlediğinizde POST ekranını göremezseniz veya BIOS ayarlarına giremezseniz, sistemi yeniden başlatın ve açılışta **<F2>** tuşuna arka arkaya basarak deneyin.

2. **SHE Hız Aşırtma değeri** öğesinin değerini ayarlayın.



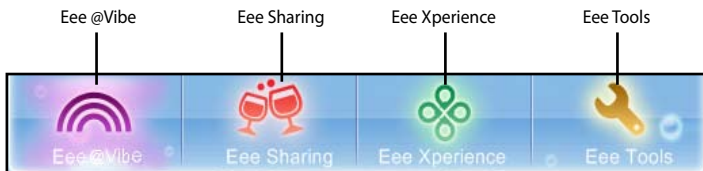
3. Yapılandırmayı kaydetmek ve Eee PC'yi yeniden başlatmak için **<F10>** tuşuna basın.



Eee PC'nizin en sabit hız değeri donanım farklılıklarına göre değişir. Yüksek hız aşırtma ayarlarından dolayı sistem dengesizliği meydana gelirse, **SHE Hız Aşırtma Değeri** öğesini en düşük ayara getirin.

Eee Docking

Eee Docking'de çok sayıda kullanışlı işlev bulunur. Eee Docking araç çubuğu masaüstünün üstündedir.



Eee @Vibe

Eee @Vibe (belirli modellerde)

Eee @Vibe, Radyo, Canlı TV ve Oyunlar, vb. dahil çevrimiçi eğlence içeriklerinin keyfini çıkarmanızı sağlar.



Eee @Vibe hizmeti içerikleri her bölge için farklılık gösterir.

Game Park (Oyun Parkı) (belirli modellerde)

Game Park (Oyun Parkı)'ta çok sayıda ilginç oyun bulunur.

Eee Download

Eee Download çeşitli çevrimiçi yazılım uygulamaları ve multimedya keyfi sunar.



Daha ayrıntılı talimatlar için her bir işlevdeki Yardım dosyasına bakın.

Eee Sharing

Data Sync (Veri Senkronizasyonu)

Data Sync (Veri Senkronizasyonu), Eee PC'nizdeki verileri aynı ağ bölümü altında evde veya ofiste başka bir bilgisayarla (istasyon bilgisayar) kolayca eşitlemenizi sağlar.

EzMessenger

EzMessenger, aynı ağ bölümü altında başka bir Eee PC kullanıcısıyla sohbet etmenizi ve dosya paylaşmanızı sağlar.

Eee Storage (belirli modellerde)

Eee PC kullanıcıları ücretsiz çevrimiçi depolama hizmetinden yararlanabilir. İnternet bağlantısı olan her yerden, dilediğiniz zaman dosyalarınıza erişebilir ve onları paylaşabilirsiniz. Eee Storage yardım dosyasına yalnızca Eee PC'niz İnternete bağlı olduğunda erişilebilir.

Eee Xperience



SRS Premium Sound

SRS Premium, her dinleme ortamında zengin ve mükemmel ses deneyimi sunar.

Eee Tools



Live Update

Live Update çevrimiçi güncellemeleri kontrol ederek Eee PC'nizi güncel tutar.

Parental Control (Veri Güvenliği) (belirli modellerde)

Parental Control (Veri Güvenliği), koruma ayarlarını yapılandırarak çocuklarınız için web sitesi ve program erişimi iznini filtrelemenizi veya zamanlamanızı sağlar.

Font Resizer (Yazı Tipi Boyutu)

Font Resizer (Yazı Tipi Boyutu) Eee PC ekranınızdaki yazıtipi/metin boyutunu ayarlamanızı sağlar.

Easy Mode (belirli modellerde)

Easy Mode işlevleri daha kolay ve hızlı bulmanıza yardımcı olarak yaygın olarak kullanılan birden fazla işlevi Favori, İnternet, Çalış, Öğren, Oynat ve Ayar olarak kategorilere böler.

Settings (Ayarlar)

Eee Docking Touch araç çubuğunun ayrıntılı ayarlarını yapmanızı sağlar.

Microsoft® Office Trial

Eee PC kullanıcıları Microsoft Office Suite ücretsiz deneme sürümünü 60 gün süreyle kullanabilirler. Ücretsiz deneme sürecini başlatmak için aşağıdaki talimatları izleyin.

1. Eee PC'nizin Internet'e bağlı olduğundan emin olun ve masaüstünde **Microsoft Office 60 Günlük Deneme – Çevrimiçi** ögesini tıklayın.
2. **ŞİMDİ DENEYİN** seçeneğini tıklayın.



3. E-posta adresinizi girip **GÖNDER** seçeneğini tıklayın.



4. Ürün anahtarınızı kopyalayıp bağlantıyı tıklayın.



5. Ücretsiz deneme sürecini başlatmadan önce etkinleştirme işlemini tamamlamak için ürün anahtarınızı girip ekrandaki yönergeleri izleyin.



Microsoft Office Suite paketindeki diğer uygulamaları kullanmak istiyorsanız, **Başlat** düğmesini tıklayıp **Tüm Programlar > Microsoft Office** öğelerine gidin.

Destek DVD

Sistem Kurtarma

Boot Booster

**Destek DVD &
Sistem Kurtarma**

Destek DVD bilgileri

Eee PC paketiyle birlikte verilen destek DVD'si, tüm özelliklerden faydalanmak için yükleyebileceğiniz sürücüler, yazılım uygulamalarını ve yardımcı programları içerir.

Destek DVD'sini çalıştırma

Destek DVD'sini harici optik sürücüye yerleştirin. Bilgisayarınızda Autorun etkinleştirilmişse, DVD otomatik olarak Sürücüler menüsünü görüntüler.



Destek DVD/ Eee PC bilgilerini görüntülemek için bir simgeyi tıklayın

Yüklemek için bir öğeyi tıklayın



Bilgisayarınızda Autorun (otomatik başlatma) etkin değil, BIN klasöründeki ASSETUP.EXE dosyasını bulmak için destek DVD'sinin içeriğine göz atın. DVD'yi çalıştırmak için ASSETUP.EXE dosyasını çift tıklayın.



Destek DVD'siyle verilen sürücü ve yardımcı programlar modele göre farklılık gösterebilir ve bildirilmeksizin değiştirilebilir.

Sürücüler menüsü

Sürücüler menüsü sistem yüklü aygıtları algılayarak mevcut aygıt sürücülerini gösterir. Aygıtları etkinleştirmek için gerekli sürücüler yükleyin.

Yardımcı Programlar menüsü

Yardımcı Programlar menüsü Eee PC'nin desteklediği uygulamaları gösterir.

İrtibat

ASUS irtibat bilgilerini görüntülemek için İrtibat sekmesini tıklayın.

Diğer bilgiler

Ekranın sağ üst köşesindeki simgeler Eee PC ve destek DVD'sinin içeriği hakkında ek bilgiler sağlar. Belirtilen bilgileri görüntülemek için bir simgeyi tıklayın.



Sistem bilgileri



Teknik destek



DVD içeriği



Dosya listesi

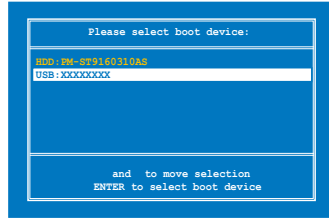
Sistem Kurtarma

Destek DVD'sini kullanma

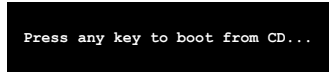
Destek DVD'si fabrikada sisteminize kurulan işletim sisteminin bir resmini içerir. Destek DVD'si, sabit diskiniz düzgün bir şekilde çalışıyor ise, sisteminizi orijinal çalışma durumuna hızlı bir şekilde geri yükleyen kapsamlı bir kurtarma çözümü sunar. Destek DVD'sini kullanmadan önce veri dosyalarınızı floppy disketlere ya da bir ağ sürücüsüne kopyalayın ve özelleştirilmiş yapılandırma ayarlarını (ağ ayarları gibi) bir yere not edin.

1. Eee PC'nize harici bir DVD optik sürücü takın ve Destek DVD'yi optik sürücüye yerleştirin (Sistemin açılması gerekir).

2. Önyükleme sırasında <ESC> tuşuna bastığınızda, **Lütfen önyükleme aygıtı ekranını seçin** ekranı görüntülenir. Optik sürücüden önyükleme yapmak için USB:XXXXXX'yi seçin (burada ODD markası görünebilir).



3. Optik sürücüden önyükleme yapmak için herhangi bir tuşa basın.



4. **Eee PC için Kurtarma Sistemi** iletişim kutusu belirdiğinde, **Tamam**'ı tıklayın.



5. Sistem kurtarma işlemini başlatmak için **Evet**'i tıklayın.





Sistem kurtarma sırasında tüm verilerinizi kaybedeceksiniz. Sisteminizi kurtarmadan önce önemli verilerinizi yedeklediğinizden emin olun.

6. Sistem kurtarma işlemi tamamlandıktan sonra, Destek DVD'yi optik sürücüden çıkarın ve Eee PC'yi yeniden başlatmak için **Tamam**'ı tıklayın.



Sabit Disk Bölümünü Kullanma

Kurtarma Bölümü Hakkında

Kurtarma Bölümü, sabit disk sürücünüzde ayrılmış olan ve Eee PC'nize fabrikada yüklenen işletim sistemi, sürücü ve yardımcı programları geri yüklemek için kullanılan bir alandır.

Kurtarma Bölümünün Kullanımı:

1. Sistem açılırken <F9> tuşuna basın (bir Kurtarma Bölümü gerektirir)



USB flash diskten, harici optik sürücüden veya gizli bölümden sistem kurtarma işlemi gerçekleştirilmeden önce BIOS ayarından **Boot Booster** özelliğini devre dışı bırakın. Ayrıntılı bilgi için bu bölümün sonuna bakın.

2. Sistem kurtarma işlemini başlatmak için onay işareti düğmesini tıklayın.
3. Sistem kurtarma işlemini otomatik olarak başlatır; kurtarma işlemini tamamlamak için ekrandaki yönergeleri izleyin.

Boot Booster

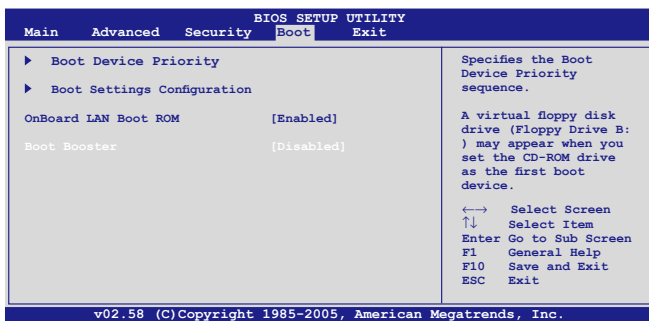
BIOS kurulumundaki Boot Booster ögesi Eee PC önyüklemeye sürenizi kısaltmanıza yardım eder. Ancak herhangi bir Eee PC bileşenini değıştirmeden önce bu BIOS ögesini devre dıřı BIRAKMALISINIZ veya sistem kurtarma (USB flash diskinden, harici optik sürücüden ya da gizli bölümden) gerçekleřtirmelisiniz. Boot Booster ögesini devre dıřı bırakmak için ařağıdaki yönergeleri uygulayın:

1. Sistemi bařlatın ve POST ekranını görüntölemek için önyüklemeye sırasında <F2> tuřuna basın. BIOS ayarına girmek için tekrar <F2> tuřuna basın.



POST ekranını göremezseniz veya yukarıdaki talimatı gerçekleřtirerek BIOS ayarına giremezseniz, sistemi yeniden bařlatın ve önyüklemeye sırasında tekrar tekrar <F2> tuřuna basın.

2. **Boot Booster** seçeneğini [Disabled] olarak belirleyin.



3. Yapılandırmayı kaydetmek için <F10> tuřuna basın ve Eee PC'yi yeniden bařlatın.



Donanım değışikliğini veya sistem kurtarma işlemini tamamladıktan sonra Boot Booster'i etkinleřtirmeyi unutmayın.

Bildirimler ve Güvenlik Açıklamaları

Telif Hakkı Bilgileri

Sınırlı Sorumluluk

Hizmet ve Destek



Bildirimler ve Güvenlik Açıklamaları

Federal Haberleşme Komisyonu Beyanı

Bu cihaz FCC kuralları Bölüm 15 ile uyumludur. Çalıştırma aşağıda yer alan iki koşula bağlıdır:

- Bu cihaz zararlı müdahaleye sebebiyet vermez, ve de
- Bu cihaz, istek dışı çalışmaya neden olabilen müdahale de dahil olmak üzere maruz kalınan her hangi bir müdahaleyi kabul etmelidir.

Bu ekipman test edilmiştir ve de Federal Communications Commission (FCC) kurallarının 15 nolu Bölümüne göre Sınıf B bir dijital cihazın limitleri ile uyumlu bulunmuştur. Bu limitler, bir yerleşim yerine monte edilmesi halinde zararlı müdahalelerle karşı makul korumayı sağlamak üzere tasarlanmıştır. Bu cihaz radyo frekans enerjisi üretir, kullanır ve de yayabilir ve eğer yönergelerle riayet ederek monte edilmez ve de kullanılmaz ise, radyo haberleşmesine zararlı etkiler yapabilir. Bununla birlikte, belirli bir monte durumunda her hangi bir etkinin meydana gelmeyeceği yönünde her hangi bir garanti söz konusu değildir. Eğer bu ekipmanın, açılması yada kapatılması yoluyla radyo ya da televizyon yayınına zararlı etkide bulunduğu tespit edilir ise, aşağıda yer alan önlemlerin bir yada birden fazlasını kullanarak kullanıcının zararlı etkiyi düzeltmeye çalışması önerilmektedir:

- Alıcı anteni yeniden yönlendirin ya da yeniden yerleştirin.
- Ekipman ve de alıcı arasındaki ayrımı artırın.
- Ekipmanı, bir devre üstünde alıcının bağlı olduğundan farklı bir çıkış noktasına bağlayınız.
- Yardım için deneyimli bir radyo/TV teknisyenine ya da satıcınıza danışınız.



UYARI!! FCC emisyon limitlerinin karşılanması ve de radyo ya da televizyon yayının yakınında meydana gelen zararlı etkileşimi önlemek için korunmalı tip güç kablosunun kullanımı gerekmektedir. Sadece tedarik edilen güç kablosunun kullanılması önemlidir. I/O cihazları bu ekipmana bağlamak için sadece korunmalı kablolar kullanınız. Uyum için sorumlu olan kişi tarafından açık bir şekilde onaylanmayan değişikliklerin yada modifikasyonların, sizin bu ekipmanı kullanma yetkinizi sona erdireceği yönünde uyartılmaktasınız.

(Federal Düzenlemeler #47 Yasası, bölüm 15.193, 1993. Washington DC' den yeniden basılmıştır: Federal Sicil Dairesi, Ulusal Arşivler ve de Kayıtlar İdaresi, A.B.D. Devlet Baskı Dairesi.)

FCC Radyo Frekansına (RF) Maruz Kalma İkaz Beyanı



Uyum için sorumlu olan kişi tarafından açık bir şekilde onaylanmayan değişikliklerin yada modifikasyonların, sizin bu ekipmanı kullanma yetkinizi sona erdirebilecektir. "ASUS bu cihazın ABD içinde kontrol edilen belirli yazılımlar tarafından 2.4 GHz frekansında Kanal 1'den 11'e sınırlı olduğu beyan eder."

Bu ekipman, kontrol edilmemiş bir ortam için açıklanan FCC radyasyon maruziyet sınırlarına uygundur. FCC RF maruziyet uygunluk gerekliliklerini karşılamayı sürdürmek için, lütfen verici çalışırken verici antenle doğrudan temas etmeyin. RF maruziyet uygunluğunu karşılamak için, son kullanıcılar belirtilen çalışma yönergelerine uymalıdır.

Eee PC 1101HA

Maks. SAR Ölçümü (1 g)

AR5B95 (AW-NE785H)

802.11b: 0.091W/Kg

802.11g: 0.084W/kg

802.11n 20MHz: 0.090W/kg

802.11n 40MHz: 0.088W/kg

RT3090 (AW-NE762H)

802.11b: 0.113W/kg

802.11g: 0.096W/kg

802.11n 20MHz: 0.088W/kg

802.11n 40MHz: 0.089W/kg

Uygunluk Beyanı

R&TTE Direktifi (1999/5/EC)

Aşağıdaki öğeler tamamlanmıştır ve geçerli ve yeterli kabul edilmiştir:

- [Madde 3]'de olduğu gibi elzem gereksinimler
- [Madde 3.1a]'de olduğu gibi sağlık ve de güvenlik için koruma gereksinimleri
- [EN 60950]'ye göre elektrik güvenliği için test etme
- [Madde 3.1b]'de olduğu gibi elektromanyetik uyumluluk için koruma gereksinimleri
- [EN 301 489-1] & [EN 301] içindeki elektromanyetik uyumluluk için test etme
- [489-17]'ye göre test etme
- [Madde 3.2]'de olduğu gibi radyo dalga bandının etkili bir biçimde kullanımı
- [EN 300 328-2]'e göre radyo test dizileri

CE İşareti Uyarısı

Bu bir Sınıf B üründür, bir ev ortamında, bu ürün kullanıcının yeterli önlemi almasını gerektirebilecek radyo karışımına neden olabilir.

Kanada için IC Radyasyona Maruz Kalma Beyanı

Bu ekipman, kontrolsüz bir çevre için ortaya konulan IC radyasyona maruz kalma limitleri ile uyumludur. IC RF maruz kalma uyum gereksinimleri ile uyumu muhafaza etmek için, lütfen aktarım sırasında aktarım antenine doğrudan temas etmemeye özen gösteriniz. RF maruz kalma uyumunu sağlamak için nihai kullanıcılar spesifik işletim yönergelerini izlemelidirler.

Çalıştırma aşağıda yer alan iki koşula bağlıdır:

- Bu cihaz zararlı müdahaleye sebebiyet vermez, ve de
- Bu cihaz, istek dışı çalışmaya neden olabilen müdahale de dahil olmak üzere maruz kalan her hangi bir müdahaleyi kabul etmelidir.

Lisanslı servise radyo karışımını önlemek için (örneğin, ikinci kanal Mobil Uydu Sistemleri), bu cihaz ev içinde kullanım amaçlı olarak üretilmiştir ve de maksimum koruma sağlamak için pencerelerden uzak yerlerde çalıştırılmalıdır. Dış mekan monte edilen ekipman (ya da onun anteni) lisanslamaya tabiidir.

Eee PC 1101HA

Maks. SAR Ölçümü (1 g)

AR5B95 (AW-NE785H)

802.11b: 0.091W/Kg

802.11g: 0.084W/kg

802.11n 20MHz: 0.090W/kg

802.11n 40MHz: 0.088W/kg

RT3090 (AW-NE762H)

802.11b: 0.113W/kg

802.11g: 0.096W/kg

802.11n 20MHz: 0.088W/kg

802.11n 40MHz: 0.089W/kg

Farklı Etki Alanları için Kablosuz Operasyon Kanalı

K. Amerika	2.412-2.462 GHz	Ch01'den CH11'e
Japonya	2.412-2.484 GHz	Ch01'den CH14'e
Avrupa ETSI	2.412-2.472 GHz	Ch01'den CH13'e

Fransa Sınırlandırılmış Kablosuz Frekans Bantları

Fransa'nın bazı alanlarında sınırlandırılmış frekans batları vardır. En kötü durumda maksimum yetkilendirilmiş güç alanları:

- Komple 2.4 GHz bandı (2400 MHz–2483.5 MHz) için 10mW
- 2446.5 MHz ila 2483.5 MHz arasındaki frekanslar için 100mW



10 ila 13 arasındaki kanallar 2446.6 MHz ila 2483.5 MHz bandında çalışır.

Dış mekan kullanımı için birkaç olasılık söz konusudur: Özel mülkiyette ya da kamu temsilcilerinin özel mülkiyeti üstünde kullanım Savunma Bakanlığı tarafından 2446.5–2483.5 MHz bandında 100 nW' lik maksimum yetkilendirilmiş güç ile bir başlangıç yetkilendirme prosedürüne tabiidir. Kamu alanındaki dış mekanlarda kullanıma izin verilmemektedir.

Aşağıda listelenen departmanlarda, komple 2.4 GHz nadi için:

- Maksimum yetkilendirilmiş güç iç mekanlarda 100mW'dir.
- Maksimum yetkilendirilmiş güç dış mekanlarda 10mW'dir.

2400–2483.5 MHz bandının kullanımı için departmanlar, iç mekanlar için 100mW'den daha az ve de dış mekanlarda 10mW'den daha az bir EIRP ile izin verilir:

01 Ain	02 Aisne	03 Allier
05 Hautes Alpes	08 Ardennes	09 Ariège
11 Aude	12 Aveyron	16 Charente
24 Dordogne	25 Doubs	26 Drôme
32 Gers	36 Indre	37 Indre et Loire
41 Loir et Cher	45 Loiret	50 Manche
55 Meuse	58 Nièvre	59 Nord
60 Oise	61 Orne	63 Puy du Dôme
64 Pyrénées Atlantique	66 Pyrénées Orientales	
67 Bas Rhin		

68 Haut Rhin	70 Haute Saône	71 Saône et Loire
75 Paris	82 Tarn et Garonne	
84 Vaucluse	88 Vosges	89 Yonne
90 Territoire de Belfort	94 Val de Marne	

Bu gereksinim muhtemelen zamanla değişecektir ve de size Fransa sınırları içerisinde bir çok alanda kablosuz LAN kartınızı kullanmanıza izin verecektir (www.art-telecom.fr)



Sizin WLAN Kart 100mW'den daha az, ancak 10mW'den daha fazla aktarır.

UL Güvenlik Bildirimleri

200V tepe noktayı, 300V uç uca ve de 105V rms'yi aşmayan zemine çalıştırma voltajına sahip olan bir telekomünikasyon ağında elektriksel olarak bağlanabilme amaçlı olan telekomünikasyon (telefon) ekipmanının ihtiva eden UL 1459 için ihtiyaç duyulur ve de Ulusal Elektrik Yasası (NFPA 70) uyarınca monte edilir ve de kullanılır.

Notebook PC modemi kullanırken yangın, elektrik çarpması ve insanların yaralanması gibi riskleri minimize etmek için aşağıdakiler de dahil olmak üzere temel güvenlik tedbirleri sürekli bir biçimde takip edilmelidir:

- Notebook PC'nizi banyo küveti, lavabo, mutfak tezgahı ya da çamaşırhane yakınında, ıslak bir zeminde ya da bir yüzme havuzunun yakınında suya yakın bir biçimde **kullanmayınız.**
- Bir elektrik fırtınası esnasında Notebook PC'nizi **kullanmayınız.** Yıldırımdan ötürü uzaktan da olsa bir elektrik çarpması riski söz konusudur.
- Notebook PC'nizi bir gaz sızıntısı olan yerin civarında **kullanmayınız.**

Ürünlerde güç kaynakları olarak birincil (şarj edilemez) ve de ikincil (şarj edilebilir) lityum bataryaları ihtiva etmek UL 1642 için gereklidir. Bu bataryalar metalik lityum, ya da bir lityum alaşımı, ya da bir lityum iyonu içerir ve de tersine çevrilebilir ya da tersine çevrilemez kimyasal reaksiyon tarafından kimyasal enerjiyi elektrik enerjisine çeviren seri, paralel ya da her iki biçimde bağlantılı olan bir tekli elektro kimyasal hücre ya da iki ya da daha fazla içerebilir.

- Patlamaya neden olabileceğinden ötürü Notebook PC batarya ambalajını ateşe atmayınız. Yangın ya da patlamalar nedeniyle kişilerin yaralanmalarını azaltmak amacıyla muhtemel özel elden çıkarma yönergeleri için yerel yasaları kontrol ediniz.
- Yangın ya da patlamalara bağlı olarak kişi yaralanmaları riskini azaltmak amacıyla diğer cihazların güç adaptörleri ya da bataryalarını kullanmayınız. Sadece imalatçı ya da yetkili perakendeciler tarafından tedarik edilen UL onaylı güç adaptörleri ya da bataryaları kullanınız.

Güç Güvenlik Koşulu

6A'ya kadar elektrikli akımı olan ve de 3 kg'den daha fazla ağırlığı olan ürünler H05VV-F, 3G, 0.75mm² ya da H05VV-F, 2G, 0.75mm²'den daha büyük ya da buna eşit onaylı güç kablosu kullanılmalıdır.



Üzerinde çarpı işareti bulunan tekerli çöp kutusu işareti ürünün (elektrikli ve elektronik cihaz) belediye çöpüne atılmaması gerektiğini gösterir. Elektrikli ürünlerin atılması ile ilgili yerel düzenlemeleri kontrol ediniz.

REACH

REACH (Kimyasalların Kayıt Altına Alınması, Değerlendirilmesi, Ruhsatlandırılması ve Sınırlandırılması) düzenleyici çerçevesine uygun olarak, ürünlerimizdeki kimyasal maddeleri <http://green.asus.com/english/REACH.htm> adresindeki ASUS REACH websitesinde yayınlamaktayız.

Kuzey Avrupa Lityum İkazları (Lityum iyon bataryalar için)



CAUTION! Danger of explosion if battery is incorrectly replaced. Replace only with the same or equivalent type recommended by the manufacturer. Dispose of used batteries according to the manufacturer's instructions. (English)



ATTENZIONE! Rischio di esplosione della batteria se sostituita in modo errato. Sostituire la batteria con una di tipo uguale o equivalente consigliata dalla fabbrica. Non disperdere le batterie nell'ambiente. (Italian)



VORSICHT! Explosionsgefahr bei unsachgemäßen Austausch der Batterie. Ersatz nur durch denselben oder einem vom Hersteller empfohlenem ähnlichen Typ. Entsorgung gebrauchter Batterien nach Angaben des Herstellers. (German)



ADVARSEL! Lithiumbatteri - Eksplosionsfare ved fejlagtig håndtering. Udskiftning må kun ske med batteri af samme fabrikat og type. Levér det brugte batteri tilbage til leverandøren. (Danish)



VARNING! Explosionsfara vid felaktigt batteribyte. Använd samma batterityp eller en ekvivalent typ som rekommenderas av apparattillverkaren. Kassera använt batteri enligt fabrikantens instruktion. (Swedish)



VAROITUS! Paristo voi räjähtää, jos se on virheellisesti asennettu. Vaihda paristo ainoastaan laitevalmistajan suosittelemaan tyyppiin. Hävitä käytetty paristo valmistajan ohjeiden mukaisesti. (Finnish)



UYARI! Eğer batarya yanlış bir şekilde yerleştirilir ise patlama riski doğabilir. Sadece imalatçı tarafından önerilen benzer ya da denk türde bataryalar ile değiştiriniz. Kullanılmış bataryaları imalatçının yönergelerine riayet ederek elden çıkartınız. (Turkish)



ATTENTION! Il y a danger d'explosion s'il y a remplacement incorrect de la batterie. Remplacer uniquement avec une batterie du même type ou d'un type équivalent recommandé par le constructeur. Mettre au rebut les batteries usagées conformément aux instructions du fabricant. (French)



ADVARSEL! Eksplosjonsfare ved feilaktig skifte av batteri. Benytt samme batteritype eller en tilsvarende type anbefalt av apparatfabrikanten. Brukte batterier kasseres i henhold til fabrikantens instruksjoner. (Norwegian)



標準品以外の使用は、危険の元になります。交換品を使用する場合、製造者に指定されるものを使って下さい。製造者の指示に従って処理して下さい。(Japanese)



ВНИМАНИЕ! При замене аккумулятора на аккумулятор иного типа возможно его возгорание. Утилизируйте аккумулятор в соответствии с инструкциями производителя. (Russian)

Telif Hakkı Bilgileri

İçinde açıklanan ürünler ve yazılım da dahil olmak üzere bu kılavuzun hiçbir bölümü, ASUSTeK COMPUTER INC.'in ("ASUS") açık yazılı izni olmaksızın, alıcı tarafından yedekleme amaçları doğrultusunda saklanan dokümantasyon hariç olmak üzere, herhangi bir şekilde ya da herhangi bir yolla yeniden çoğaltılamaz, devredilemez, sureti alınamaz, yeniden kullanma sisteminde saklanamaz ya da herhangi bir dile tercüme edilemez.

ASUS, BU KILAVUZU, "MEVCUT DURUMUYLA" VE KISITLI OLMAMAKLA BERABER ZİMNİ GARANTİLER YA DA ÖZEL BİR AMACA YÖNELİK TİCARİ ELVERİŞİLİK YA DA UYGUNLUK KOŞULLARI DA DAHİL OLMAK ÜZERE, AÇIK YA DA ZİMNİ HERHANGİ BİR ÇEŞİT GARANTİ VERMEKSİZİN SAĞLAMAKTADIR. ASUS YA DA DİREKTÖRLERİ, GÖREVLİLERİ, ÇALIŞANLARI YA DA TEMSİLCİLERİ, HERHANGİ BİR DOLAYLI, ÖZEL, ARIZA YA DA SONUÇSAL HASARDAN (KAR KAYBI, İŞ KAYBI, KULLANIM YA DA VERİ KAYBI, İŞİN KESİNTİYE UĞRAMASI VE BENZERİ HASARLAR DA DAHİL OLMAK ÜZERE) DOLAYI, SÖZ KONUSU HASARIN BU KILAVUZDAKİ YA DA ÜRÜNDEKİ HERHANGİ BİR KUSURDAN YA DA HATADAN KAYNAKLANABİLECEĞİNİN ASUS'A BİLDİRİLMİŞ OLMASI DURUMUNDA DAHİ, SORUMLU OLMAYACAKTIR.

Bu kılavuzda yer alan ürünler ve şirket adları, ilgili şirketlerin tescilli ticari markaları ya da telif hakları olabilir ya da olmayabilir ve ihlal maksadı olmaksızın yalnızca tanımlama ya da açıklama amaçları ve sahibinin faydası doğrultusunda kullanılabilir.

BU KILAVUZ KAPSAMINDAKİ SPESİFİKASYONLAR VE BİLGİLER YALNIZCA KULLANIM AMAÇLI SUNULMUŞ OLUP HERHANGİ BİR ZAMANDA HABER VERİLMEKSİZİN DEĞİŞTİRİLEBİLİR VE ASUS TARAFINDAN VERİLMİŞ BİR TAAHHÜT OLARAK YORUMLANMAMALIDIR. ASUS, İÇİNDE AÇIKLANAN ÜRÜNLER VE YAZILIM DA DAHİL OLMAK ÜZERE BU KILAVUZDA GÖRÜLEBİLECEK HERHANGİ BİR HATADAN YA DA YANLIŞLIKTAN DOLAYI HİÇBİR SORUMLULUK YA DA YÜKÜMLÜLÜK KABUL ETMEZ.

Telif Hakkı © 2009 ASUSTeK COMPUTER INC. Her Hakkı Saklıdır.

Sınırlı Sorumluluk

ASUS'tan kaynaklanan bir temerrüitten ya da diğer bir yükümlülüğten dolayı meydana gelebilecek durumlarda, zararları ASUS'tan tazmin etme hakkına sahipsiniz. Bu tür bir durumda, ASUS'tan zarar tazmin etme hakkınızın neye dayandığı önemli olmaksızın, ASUS, bedensel yaralanma (ölüm de dahil) ve taşınmaz mülke ve maddi kişisel mala gelen zararlarla; ya da bu Garanti Beyanatında belirtilen kanuni yükümlülüklerin ihmalinden ya da yerine getirilmemesinden kaynaklanan diğer herhangi bir fiili ve doğrudan hasara karşı, söz konusu ürünün liste sözleşme fiyatından daha fazla olmayacak şekilde sorumludur.

ASUS yalnızca sözleşmeye dayalı kayıplardan, zararlardan ya da iddialardan, haksız fillerden ya da bu Garanti Beyanattı uyarınca söz konusu olan ihlalden dolayı zararlarınızı tazmin etmekle yükümlü olacaktır.

Bu limit ayrıca ASUS'un tedarikçileri ve satıcıları için de geçerlidir. Bu, ASUS'un, tedarikçilerinin ve satıcınızın müşterek sorumluluklarına ilişkin maksimum limittir.

ASUS, HİÇBİR KOŞUL ALTINDA ŞU SAYILANLARDAN HERHANGİ BİRİNE KARŞI YÜKÜMLÜ OLMAYACAKTIR: (1) HASARLARLA İLGİLİ OLARAK TARAFINIZA YÖNELİK ÜÇÜNCÜ TARAF İDDİALARI; (2) KAYIT YA DA VERİ KAYIPLARINIZ YA DA BUNLARIN ZARAR GÖRMESİ; YA DA (3) ÖZEL, ARIZA YA DA DOLAYLI ZARARLAR YA DA HERHANGİ BİR EKONOMİK SONUÇSAL ZARAR (KAR YA DA TASARRUF KAYIPLARI DA DAHİL) - ASUS'UN, TEDARİKÇİLERİNİN YA DA SATICINIZIN SÖZ KONUSU ZARARIN OLASILIĞI KONUSUNDA BİLGİLENDİRİLMİŞ OLMALARI DURUMUNDA DAHİ YÜKÜMLÜ OLMAYACAKTIR.

Hizmet ve Destek

Birden fazla dilde hazırlanmış <http://support.asus.com> adresindeki web sitemizi ziyaret edin.

Üretici	ASUSTek COMPUTER INC.
Adres, Şehir	No. 150, LI-TE RD., PEITOU, TAIPEI 112, TAIWAN R.O.C
Ülke	TAIWAN
Avrupa'daki Yetkili Temsilci	ASUS COMPUTER GmbH
Adres, Şehir	HARKORT STR. 21-23, 40880 RATINGEN
Ülke	GERMANY