

Eee PC

Manual do utilizador

Edição Windows® 7

Eee PC Série 1201



Índice

Índice	ii
Acerca deste manual do utilizador	iv
Notas para este manual	iv
Medidas de segurança	v

Capítulo 1: Conhecer as peças

Parte de cima	1-2
Base	1-5
Parte Frontal	1-7
Lado direito	1-8
Lado esquerdo	1-9
Utilização do teclado	1-11
Utilização do touchpad	1-13
Gestos com um ou vários dedos	1-13

Capítulo 2: Como começar

Ligar o seu Eee PC	2-2
Primeiro Arranque	2-3
Ambiente de Trabalho	2-5
Ligação de rede	2-6
Configurar uma ligação de rede sem fios	2-6
Rede Local	2-7
Navegar por páginas web	2-10

Capítulo 3: Utilizar o Eee PC

ASUS Update	3-2
Actualizar a BIOS a partir da Internet	3-2
Actualizar a BIOS a partir de um ficheiro de BIOS	3-3
Ligação Bluetooth	3-4
Motor Super Híbrido	3-6
Modos do Motor Super Híbrido	3-6
Eee Docking (em alguns modelos)	3-7
Eee Amuse	3-7

Eee Sharing	3-8
Eee Xperience	3-8
Eee Tools	3-9
Versão de avaliação do Microsoft® Office.....	3-10
Controle de Zoom Digital (em alguns modelos).....	3-11

Capítulo 4: Recuperação do sistema

Recuperação do Sistema	4-2
Utilizar a partição do disco rígido (recuperação F9)	4-2
Boot Booster.....	4-3

Apêndice

Declarações de segurança	A-2
Declaração da Federal Communications Commision	A-2
Avisos REACH.....	A-8
Direitos de autor	A-11
Limitação de responsabilidade	A-12
Manutenção e assistência	A-12

Acerca deste manual do utilizador

Está a ler o Manual do Utilizador do Eee PC. Este Manual do Utilizador fornece informações quanto aos vários componentes do Eee PC e à sua utilização. As secções mais importantes deste Manual do Utilizador são:

1. Conhecer as peças

Fornece informações quanto aos componentes do Eee PC.

2. Começar

Fornece informações para começar a usar o Eee PC.

3. Utilizar o Eee PC

Fornece informações quanto à utilização dos utilitários do Eee PC.

4. Recuperação do sistema

Fornece informações acerca da recuperação do sistema.

5. Apêndice

Fornece uma Lista dos revendedores qualificados (LRQ) e indica procedimentos de segurança.



O sistema operativo e as aplicações incluídas variam de acordo com os modelos e territórios. Existem várias diferenças entre o seu Eee PC e os desenhos incluídos neste manual. Por favor, aceite o seu Eee PC como estando correcto.

Notas para este manual

São utilizadas algumas notas e avisos ao longo deste manual, ajudando a completar certas tarefas com mais eficiência e segurança. Estas notas estão classificadas por diferentes níveis de importância, da seguinte maneira:



AVISO! Informação importante que deve ser seguida para uma boa utilização do aparelho.



IMPORTANTE! Informação vital que deve ser seguida para evitar danos nos dados, componentes ou pessoas.



DICA: Dicas para completar tarefas.



NOTA: Informação para casos especiais.

Medidas de segurança

As seguintes medidas de segurança irão aumentar o tempo de vida do Eee PC. Siga todas as medidas e instruções. À excepção do que é referido neste manual, faça todas as reparações em representantes autorizados. Não utilize cabos de alimentação, acessórios ou outros periféricos danificados. Não utilize solventes fortes, tais como diluente, benzina ou outros produtos químicos na superfície ou perto dela.



Desligue o cabo de alimentação e remova a(s) bateria(s) antes de limpar. Limpe o Eee PC com uma esponja de celulose limpa ou um pano de camurça embebido com uma solução de detergente não-abrasivo e algumas gotas de água tépida e depois remova quaisquer restos de humidade com um pano seco.



NÃO coloque em superfícies irregulares ou instáveis. Envie para reparação se a estrutura se encontrar danificada.



NÃO coloque nem deixe cair objectos em cima e não introduza quaisquer objectos estranhos no Eee PC.



NÃO exponha a sujidade nem a ambientes com pó. **NÃO** utilize se houver alguma fuga de gás.



NÃO exponha a fortes campos magnéticos ou eléctricos.



NÃO pressione nem toque no monitor. Não coloque junto a objectos pequenos que possam riscar ou introduzir-se no Eee PC.



NÃO exponha a ou utilize perto de líquidos, chuva ou humidade. **NÃO** utilize o modem durante tempestades eléctricas.



NÃO deixe o Eee PC no seu colo ou em qualquer outra parte do corpo de forma a evitar desconforto ou lesões causadas por exposição ao calor.



Aviso de segurança para a bateria: **NÃO** atire a bateria para o fogo. **NÃO** cause curto-circuito aos contactos. **NÃO** desmonte a bateria.

**TEMPERATURA SEGURA:**

Este Eee PC apenas deve ser utilizado em ambientes com temperaturas entre 5°C (41°F) e 35°C (95°F).

**CAPACIDADE NOMINAL:**

Verifique a etiqueta sobre a capacidade nominal na parte de baixo do Eee PC e assegure-se que o seu cabo de alimentação corresponde à capacidade.



NÃO transporte ou cubra um Eee PC ligado com materiais que possam reduzir a circulação do ar, tais como uma bolsa de transporte.



A instalação incorrecta da bateria pode causar explosão e danificar o Eee PC.



NÃO deite o Eee PC em lixeiras municipais. Este produto foi concebido para permitir a reutilização e reciclagem dos seus componentes. O símbolo do caixote do lixo com uma cruz por cima indica que o produto (equipamento eléctrico e electrónico, e com baterias contendo mercúrio) não deve ser colocado junto com o lixo doméstico. Informe-se acerca das leis locais sobre eliminação de produtos electrónicos.



NÃO ELIMINE a bateria junto com o lixo doméstico. O símbolo do caixote do lixo com uma cruz indica que a bateria não deve ser eliminada junto com o lixo doméstico.

Precauções de transporte

Para preparar o seu Eee PC para o transporte, deve desligá-lo e **remover todos os periféricos externos para evitar danos nos conectores**. A cabeça da unidade de disco rígido retrai-se quando a energia é desligada para evitar que a superfície do disco rígido se risque durante o transporte. **Portanto, não deve transportar o Eee PC quando este ainda estiver ligado.** Feche a tampa do ecrã para proteger o teclado e o próprio ecrã.

A superfície do Eee PC pode riscar-se facilmente se não tomar os devidos cuidados. Tenha cuidado para não esfregar ou riscar as superfícies do Eee PC durante o transporte deste. Pode colocar o seu Eee PC numa mala de transporte para protecção contra o pó, a água, os impactos e os riscos.

Carregar as baterias

Se tencionar utilizar a bateria, não se esqueça de a carregar totalmente ou outras baterias adicionais antes de fazer uma viagem longa. Lembre-se que o adaptador de corrente carrega a bateria desde que esteja ligado ao computador e a uma tomada eléctrica. Note que demora muito mais tempo a carregar a bateria se o Eee PC estiver a ser utilizado.

Lembre-se de carregar totalmente a bateria (8 horas ou mais) antes da primeira utilização e sempre que esta descarregar totalmente, de forma a prolongar o seu tempo de vida. A bateria atinge a sua capacidade máxima após alguns ciclos completos de carga e descarga.

Cuidados ao viajar de avião

Contacte a sua companhia aérea se pretender utilizar o Eee PC no avião. A maioria das companhias aéreas têm restrições quanto à utilização de aparelhos electrónicos. A maioria das companhias aéreas apenas autorizam a utilização de aparelhos electrónicos entre a descolagem e aterragem e não durante as mesmas.



Existem três tipos principais de aparelhos de segurança nos aeroportos: Máquinas de raio-x (utilizadas para itens colocados em passadeiras rolantes), detectores magnéticos (utilizados nas pessoas que passam por controlos de segurança), e bastões magnéticos (dispositivos portáteis utilizados em pessoas ou itens individuais). Pode enviar o seu Eee PC e disquetes através das máquinas de raio-x dos aeroportos. No entanto, não é recomendável que envie o seu Eee PC através de detectores magnéticos ou que os exponha a bastões magnéticos.

Parte de cima

Base

Lado direito

Lado esquerdo

Traseira

Utilização do teclado

Utilização do touchpad

Conhecer as peças

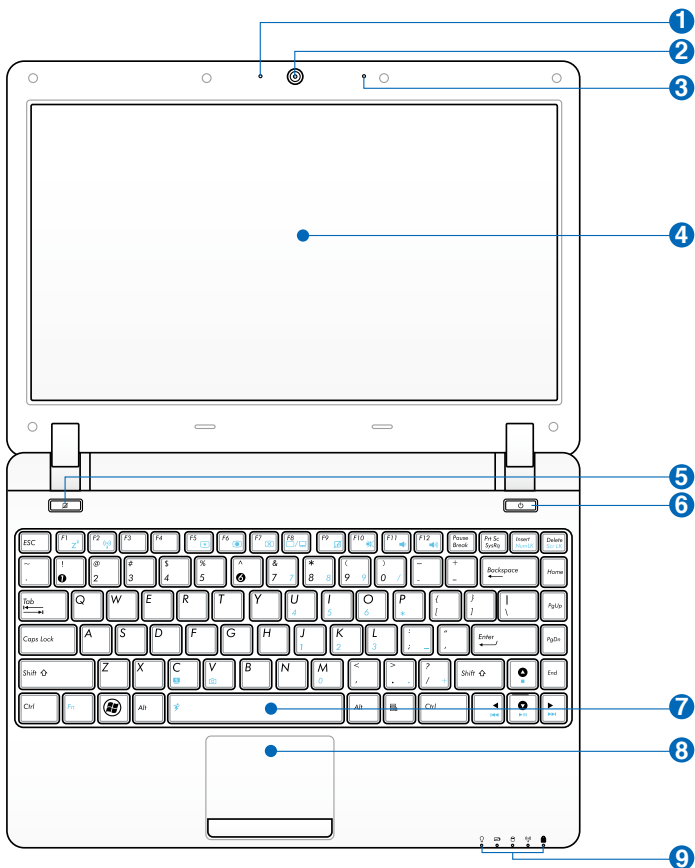
1

Parte de cima

Consulte o diagrama abaixo para identificar os componentes nesta parte do Eee PC.



A aparência da parte superior pode variar de acordo com o modelo.



O teclado será diferente para cada território.



Indicador da câmara



Câmara de vídeo incorporada



Microfone (incorporado)



Painel do ecrã



Tecla do touchpad

LIGA/DESLIGA o touchpad. Poderá também ligar/desligar a função premindo <Fn> + <F9>.



Botão de energia

O botão de energia permite LIGAR e DESLIGAR o Eee PC e recuperar de uma Suspensão. Prima o botão uma vez para LIGAR e mantenha premido para DESLIGAR o Eee PC. O botão de energia só funciona quando a tampa do monitor está aberta.



Teclado

O teclado possui teclas com um afundamento confortável (profundidade até onde as teclas podem ser pressionadas) e descanso para a palma de ambas as mãos.



Touchpad e botões

O touchpad (rato por toque) e os seus botões compõem um dispositivo apontador que permite realizar as mesmas funções de um rato normal.



Indicadores de estado



Indicador de energia

A luz do indicador de energia liga-se quando o Eee PC estiver LIGADO e fica intermitente quando o Eee PC estiver em modo de Suspensão. Este indicador fica DESLIGADO quando o Eee PC estiver DESLIGADO.



Indicador de carga da bateria

O indicador (LED) de carregamento da bateria mostra o estado do carregamento da bateria da seguinte forma:

Com a energia ligada

	Com transformador	Sem transformador
Energia de bateria elevada (95%–100%)	Verde, Ligado	Desligado
Energia de bateria média (11%–94%)	Laranja, Ligado	Desligado
Energia de bateria fraca (0%–10%)	Laranja a piscar	Laranja a piscar

Desligado / Modo de suspensão

	Com transformador	Sem transformador
Energia de bateria elevada (95%–100%)	Verde, Ligado	Desligado
Energia de bateria média (11%–94%)	Laranja, Ligado	Desligado
Energia de bateria fraca (0%–10%)	Laranja a piscar	Desligado



Indicador de unidade de disco rígido (HDD)

O indicador da unidade de disco de rígido fica intermitente quando são escritos ou lidos dados no disco.



Indicador de Ligação Sem Fios/Bluetooth

Esta situação apenas se aplica a modelos com Rede sem fios/Bluetooth incorporados. Este indicador acende-se quando a Rede sem fios/Bluetooth incorporados estiverem ligados.



Indicador de bloqueio de maiúsculas

Quando ligado, indica que o bloqueio de maiúsculas [Caps Lock] está activado.

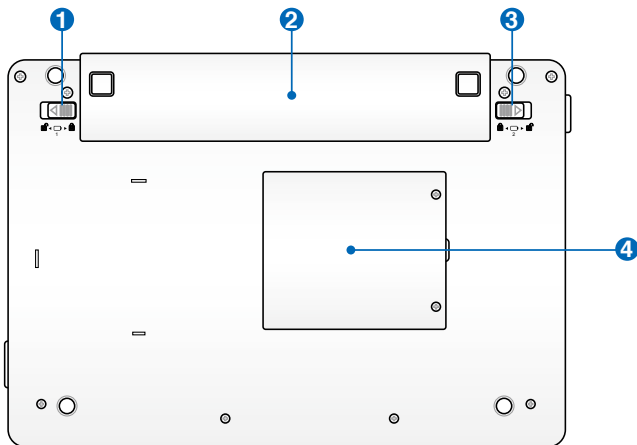
Base

Consulte o diagrama abaixo para identificar os componentes nesta parte do Eee PC.

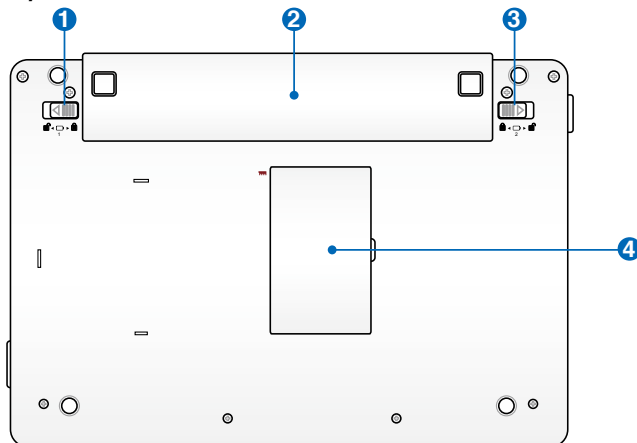


A aparência da base pode variar de acordo com o modelo.

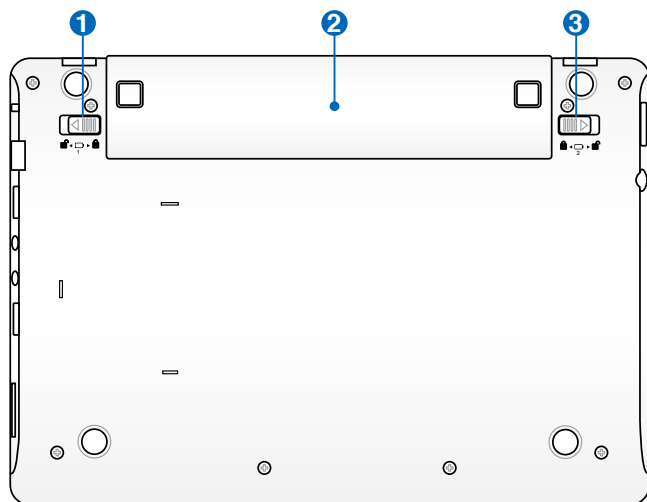
1201HA/N/NL/PN



1201T/X



1201K



A base do Eee PC pode ficar bastante quente. Tenha cuidado ao manejar o Eee PC enquanto este está em funcionamento ou esteve em funcionamento há pouco tempo. É normal verificarem-se temperaturas altas durante o carregamento da bateria ou durante o funcionamento. **NÃO utilize em superfícies macias, tais como camas ou sofás, que possam bloquear as saídas de ar. NÃO COLOQUE O Eee PC NO SEU COLO OU EM OUTRAS PARTES DO CORPO PARA EVITAR LESÕES CAUSADAS PELO CALOR.**



Bloqueio da bateria - Manual

O fecho manual da bateria é utilizado para manter a bateria fixa. Mova o fecho manual da bateria para a posição de desbloqueio para introduzir ou remover a bateria. Mova o fecho manual para a posição de bloqueio após a introdução da bateria.

2 **Bateria**

A duração da bateria varia conforme a utilização e as especificações deste Eee PC em particular. A bateria não pode ser desmontada e deve ser adquirida como uma unidade única.

3 **Trinco da bateria - Mola**

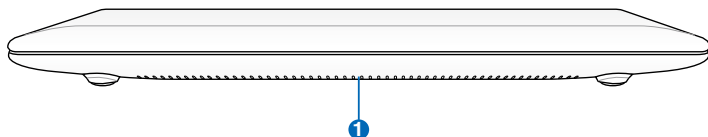
O trinco da bateria com mola impede que a bateria se solte. Quando a bateria for inserida este trinco fecha automaticamente. Para remover a bateria o trinco com mola deve ser deslizado e mantido na posição “aberto”.

4 **Compartimento para a memória**

O módulo da memória está protegido num compartimento dedicado.

Parte Frontal

Consulte o diagrama abaixo para identificar os componentes existentes na parte frontal do Eee PC Portátil.



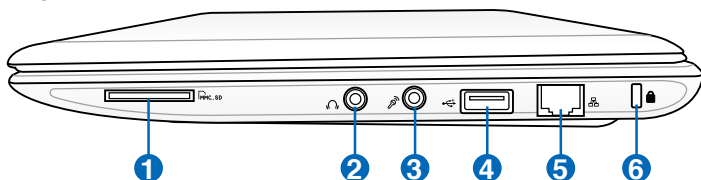
1 **Altifalantes estéreo**

Todas as funções de áudio são controladas por software.

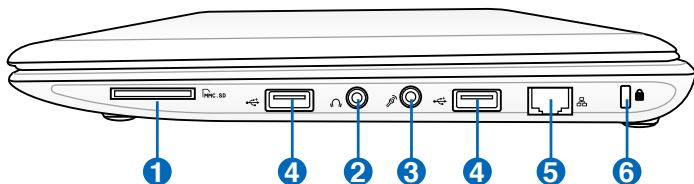
Lado direito

Consulte o diagrama abaixo para identificar os componentes nesta parte do Eee PC.

1201HA



1201N/NL/PN/T/X/K



1 Ranhura para cartão de memória

O leitor de cartões de memória incorporado pode ler cartões SD/SDHC/MMC.

2 Saída para auscultadores

A saída para auscultadores estéreo de 1/8" (3.5mm) liga o sinal áudio do Eee PC a colunas externas ou auscultadores. Ao utilizar esta saída as colunas incorporadas são automaticamente desligadas.

3 Entrada para microfone

A entrada para microfone foi projectada para ligar um microfone usado com o Skype, em narrações de voz ou simples gravações áudio.

4 Porta USB (2.0/1.1)

5 Porta de rede

A porta de rede RJ-45 de oito pinos (10/100M bit) suporta um cabo Ethernet normal para ligação a uma rede local.

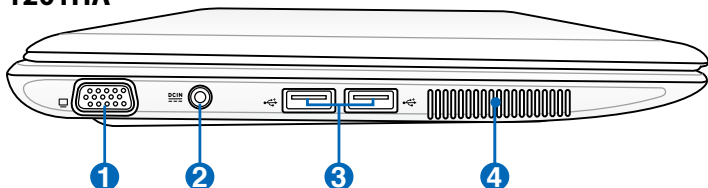
6 Fecho de segurança Kensington®

O fecho de segurança Kensington® permite proteger o Eee PC utilizando produtos de segurança Kensington® ou compatíveis. Estes produtos de segurança incluem geralmente um cabo de metal e um cadeado que impede que o Eee PC seja removido de um objecto fixo.

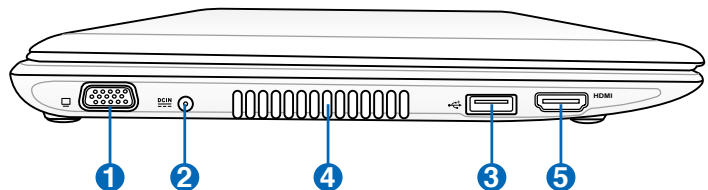
Lado esquerdo

Consulte o diagrama abaixo para identificar os componentes nesta parte do Eee PC.

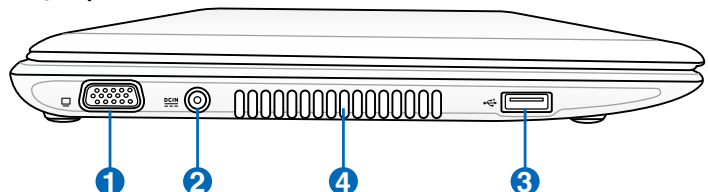
1201HA



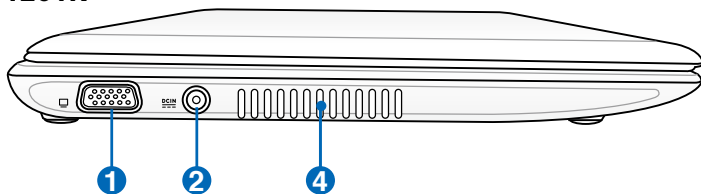
1201N/NL/PN



1201T/X



1201K



1 Saída D-Sub com 15 pinos para monitor externo

2 Entrada de energia (DC)

O transformador incluído converte energia AC em energia DC para a utilização com esta entrada. A energia fornecida através desta entrada alimenta o Eee PC e carrega a bateria interna. Para evitar danos no Eee PC e na bateria, utilize sempre o transformador incluído.



ATENÇÃO: PODE AQUECER BASTANTE QUANDO EM UTILIZAÇÃO. ASSEGURE-SE QUE NÃO COBRE O TRANSFORMADOR E MANTENHA-O LONGE DO SEU CORPO.

3 Porta USB (2.0/1.1)

4 Entradas de ar

As entradas de ar permitem que o ar fresco entre e o ar quente saia do Eee PC.



Para evitar o sobreaquecimento, assegure-se que essas entradas não estão bloqueadas por papéis, livros, roupa, ou outros objectos.

5 HDMI Porta HDMI

A especificação HDMI (High-Definition Multimedia Interface) é uma especificação de áudio/vídeo digital não comprimido que proporciona uma interface entre qualquer origem de áudio/vídeo como, por exemplo, uma set-top box, um leitor de DVDs, um receptor A/V e um monitor de áudio ou de vídeo como é o caso de um televisor digital (DTV). A especificação HDMI suporta vídeo padrão, otimizado ou de alta definição, para além de áudio digital de múltiplos canais num único cabo. Esta especificação transmite todas as normas ATSC HDTV e suporta áudio digital de 8 canais com largura de banda suficiente para acomodar futuros melhoramentos ou requisitos.

Utilização do teclado

Teclas de função

O seguinte define as teclas de atalho com cor diferente no teclado do Eee PC. Os comandos com cor diferente apenas podem ser acedidos mantendo a tecla de função premida enquanto é premida uma tecla de comando de cor diferente. Alguns ícones de função aparecem na barra de tarefas do SO após a activação.



A localização das Teclas de Atalho nas teclas de função pode variar dependendo do modelo, mas as funções mantêm-se as mesmas. Guie-se pelos ícones sempre que a localização das teclas de atalho não corresponderem ao descrito no manual.



Ícone Z^z (F1): Coloca o Eee PC em modo de suspensão (Save-to-RAM).



Torre de rádio (F2): Apenas Modelos com Rede sem Fios: Liga ou desliga a Rede sem Fios mostrando uma indicação no ecrã. Quando ligado, o indicador de rede sem fios correspondente irá acender.



Ícone sol Escuro (F5): Diminui a luminosidade do ecrã.



Ícone sol Claro (F6): Aumenta a luminosidade do ecrã.



Ícone Ecrã Cruzado (F7): Desliga a luz de fundo do ecrã.



Ícones LCD/Monitor (F8): Alterna entre o monitor LCD do Eee PC e um monitor externo.



Touchpad (F9): Liga/desliga o touchpad.



Ícone Sem som (F10): Tira o som aos altifalantes.



Ícone Diminuir volume (F11): Diminui o volume dos altifalantes.



Ícone Aumentar volume (F12): Aumenta o volume dos altifalantes.



Motor Super Híbrido (Fn+Barra de espaços): Alterna entre os vários modos de poupança de energia. O modo seleccionado é exibido no ecrã.



Num Lk (Inserir): LIGA ou DESLIGA o teclado numérico (number lock). Permite a utilização de uma maior área do teclado para a introdução de números.



Scr Lk (Delete): LIGA ou DESLIGA o "Scroll Lock". Permite a utilização de uma maior área do teclado para navegação numa janela.



Reproduzir/pausar o CD

Durante a paragem do CD, inicia a reprodução do CD.
Durante a reprodução do CD, pausa a reprodução do CD.



Parar o CD

Durante a reprodução do CD: pára a reprodução do CD.



Passar para a faixa anterior do CD (Rebobinar)

Durante a reprodução de CD, passa para a faixa de áudio/capítulo do filme anterior.



Passar para a faixa seguinte do CD (Avanço rápido)

Durante a reprodução de CD, passa para a faixa de áudio/capítulo do filme seguinte.



V: ACTIVA a aplicação da câmara.



A aplicação da câmara poderá variar de acordo com os modelos.



C: ACTIVA a protecção de ecrã.



Ícone Casa: Volta ao menu principal.



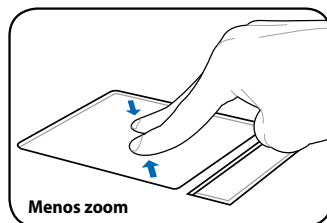
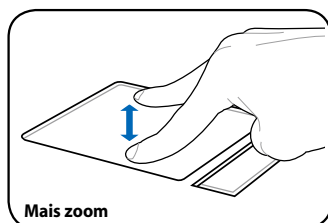
Ícone Menu com cursor : Activa o menu de propriedades e equivale a clicar num objecto com botão direito do touchpad/rato.

Utilização do touchpad

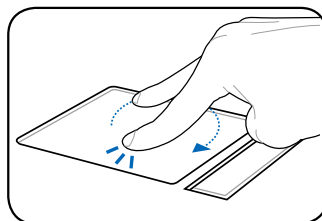
Gestos com um ou vários dedos

Gestos dos dedos	Aplicações
Mais/menos zoom com dois dedos	Adobe reader, Windows Photo Viewer
Rotação com dois dedos	Adobe reader, Windows Photo Viewer
Deslocamento com dois dedos para cima/baixo ou para a esquerda/direita	Adobe reader, MS Word, MS Excel
Três dedos para passar páginas para cima/baixo	Adobe reader, MS Word, MS Excel

Mais/menos zoom com dois dedos - Afastar ou aproximar dois dedos no touchpad para aplicar mais zoom ou menos zoom. Isso é prático para visualizar fotos ou para ler documentos.

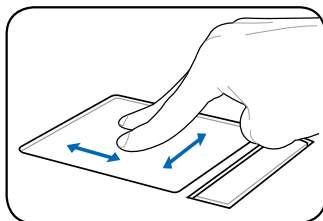


Rotação com dois dedos – Fixe a ponta de um dedo no touchpad e faça um arco com o outro dedo para rodar a foto ou o documento que está a visualizar. Pode rodar num ou noutro sentido, se assim desejar.



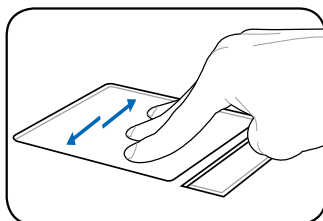
Deslocamento com dois dedos para cima/baixo ou para a esquerda/direita

– Utilize dois dedos para deslizar para cima/baixo ou para a esquerda/direita no touchpad para deslocar uma janela no mesmo sentido. Se a janela que estiver a visualizar incluir várias sub-janelas, mova o cursor até à janela pretendida antes de deslocar.



Três dedos para passar páginas para cima/baixo

– Deslize horizontalmente três dedos no touchpad para passar páginas. Deslize da esquerda para a direita para ver a página seguinte ou da direita para a esquerda para ver a página anterior.



Ligar o seu Eee PC

Primeiro Arranque

Ambiente de Trabalho

Ligação de rede

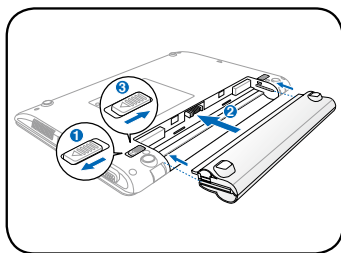
Como começar

2

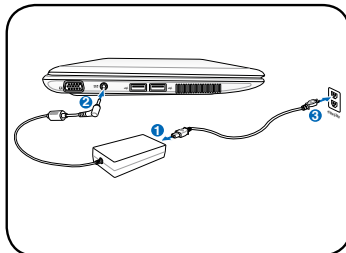
Ligar o seu Eee PC

Estas são apenas instruções básicas para a utilização do seu Eee PC. Leia o manual de utilizador para obter informações detalhadas.

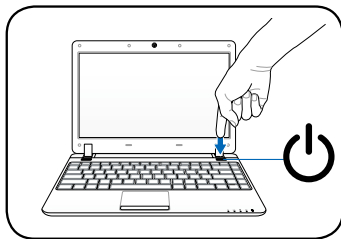
1. Introduza a bateria



2. Ligue o adaptador de corrente



3. Ligue o Eee PC



Poderão ocorrer danos se utilizar um adaptador diferente para alimentar o Eee PC. Um transformador com defeito pode danificar tanto a(s) bateria(s) como o próprio Eee PC.



- Ao abrir a tampa do monitor, não a force em direcção à superfície de trabalho, caso o faça poderá quebrar as dobradiças! Nunca levante o Eee PC pela tampa do monitor!
- Utilize apenas baterias e transformadores fornecidos com este Eee PC ou especificamente aprovados pelo fabricante ou revendedor para utilização com este modelo. A **tensão de saída** deste transformador é de +19Vdc, 2.1A, 40W (1201HA/N/NL/PN) ou +19Vdc, 3.42A, 65W (1201T/X/K).
- Nunca tente remover a bateria enquanto o Eee PC estiver em funcionamento. Isso pode causar perda de dados.



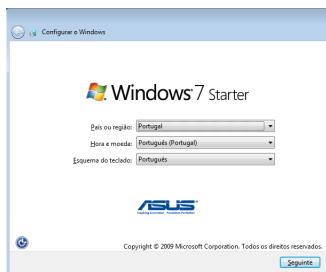
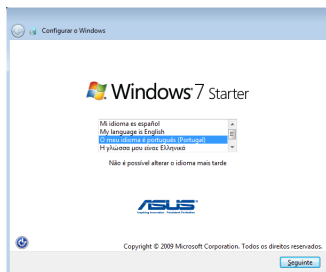
Lembre-se de carregar totalmente a bateria antes da primeira utilização e sempre que esta descarregar totalmente, de forma a prolongar o tempo de vida da bateria.

Primeiro Arranque

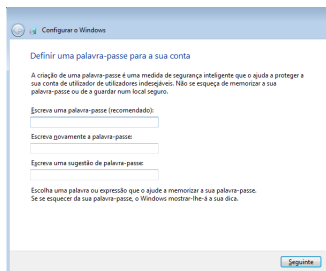
Na primeira vez que iniciar o seu Eee PC, o Assistente do Windows irá ser lançado automaticamente e irá guiá-lo através do processo de definição das suas preferências e de informações básicas.

Siga as instruções do assistente para concluir a inicialização:

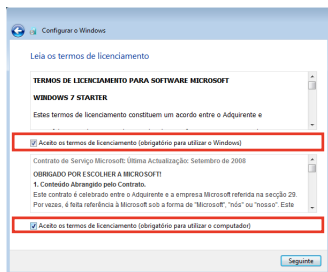
1. Selecciono o seu idioma. Clique em **Seguinte** para continuar.
2. Selecciono as definições do seu sistema especificando a região e o fuso horário em que se encontra, e o tipo de teclado que utiliza. Clique em **Seguinte** para continuar.



3. Introduza o nome da sua conta de utilizador, depois clique em **Seguinte** para continuar.
4. Se desejar, defina uma palavra-passe para a sua conta de utilizador. Clique em **Seguinte** para continuar.



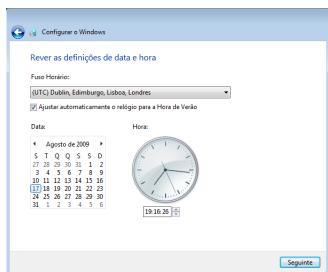
5. Leia o contrato de licença de utilizador final e marque as duas caixas antes de **Aceito os termos da licença**. Clique em **Seguinte** para continuar.



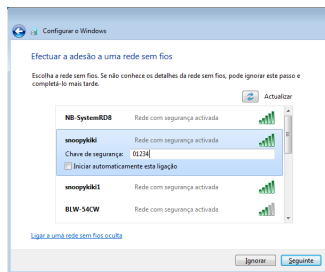
6. Clique em **Utilizar definições recomendadas** para obter as actualizações importantes mais recentes.



7. Especifique o fuso horário em que se encontra e a data e hora local. Clique em **Seguinte** para continuar.



8. Ligue a uma rede sem fios e clique em **Seguinte** para continuar, ou clique em **Ignorar** para configurar mais tarde a ligação sem fios.



9. **Selecione a localização da rede. Clique em **Seguinte** para continuar.**
10. **A inicialização está concluída.**



Ambiente de Trabalho


Há vários atalhos no ambiente de trabalho. Faça duplo clique neles para iniciar as aplicações correspondentes e para entrar nas pastas respectivas. Algumas aplicações exibem ícones minimizados na barra de tarefas.





O ecrã do Ambiente de trabalho pode variar de acordo com os diferentes modelos.

Ligação de rede

Configurar uma ligação de rede sem fios


1. Clique no ícone de rede sem fios com uma estrela laranja  na Área de notificação do Windows®.

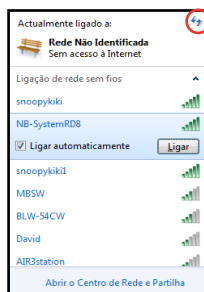



Se o ícone de ligação sem fios não estiver na barra de tarefas, active a função de rede sem fios premindo  +  (<Fn> + <F2>) antes de configurar uma ligação de rede sem fios.

2. Seleccione na lista o ponto de acesso sem fios ao qual deseja ligar e clique em **Ligar** para criar a ligação.




Se não conseguir encontrar o ponto de acesso desejado, clique no ícone **Actualizar**  no canto superior direito para actualizar e procure na lista novamente.



3. Durante a ligação, é possível que tenha que introduzir uma palavra-passe.
4. Depois de ser estabelecida uma ligação, ela é exibida na lista.
5. Pode ver o ícone da rede sem fios  na Área de notificação.




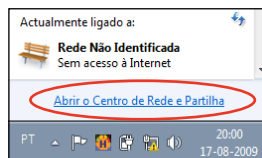
O ícone de rede sem fios cruzado  aparece quando premir <Fn> + <F2> para desactivar a função de rede sem fios.

Rede Local

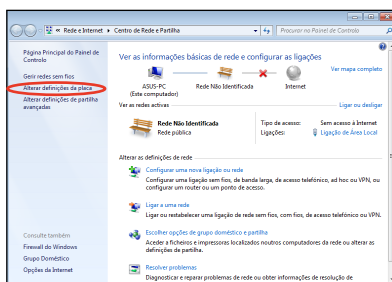
Para estabelecer uma ligação de rede com fios, siga as instruções abaixo:

Utilizar um IP dinâmico / Ligação de rede PPPoE:

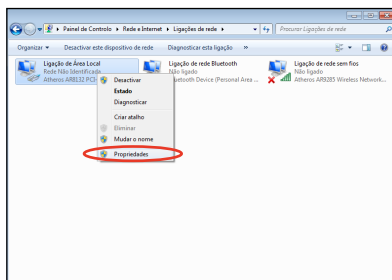
1. Clique com o botão direito do rato no ícone de rede com um triângulo de aviso amarelo  na barra de tarefas do Windows® e seleccione **Abrir o Centro de Rede e Partilha**.



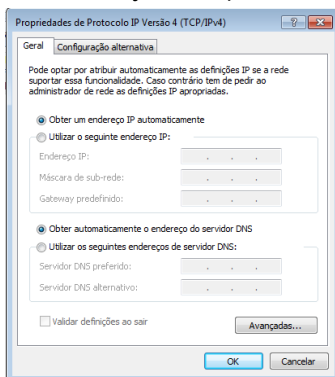
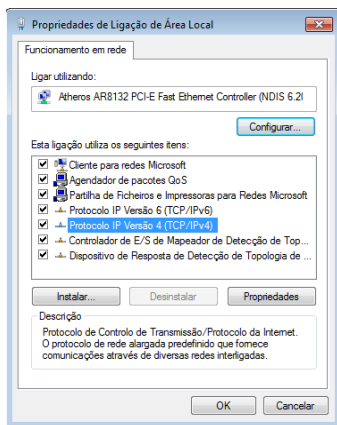
2. Clique em **Alterar definições da placa** no painel azul da esquerda.



3. Clique com o botão direito do rato em **Ligação de área local** e seleccione **Propriedades**.

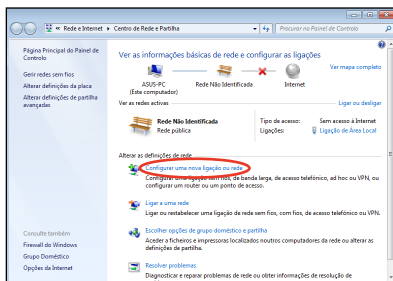


4. Realce **Protocolo IP Versão 4 (TCP/IPv4)** e clique em **Propriedades**.
5. Active a primeira opção **Obter automaticamente um endereço IP** e clique em **OK**.

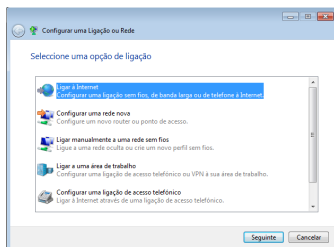


(Continue com os seguintes passos se utilizar uma ligação de rede PPPoE)

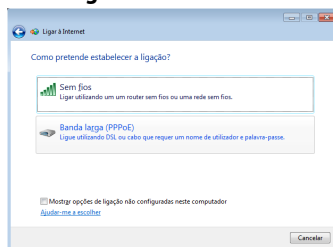
6. Volte ao **Centro de Rede e Partilha** e depois clique **Configurar uma nova ligação ou rede**.



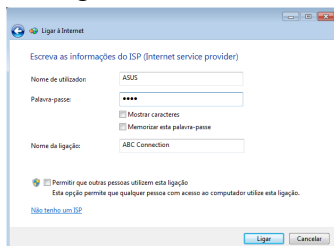
7. Selecione **Ligar à Internet** e clique em **Seguinte**.



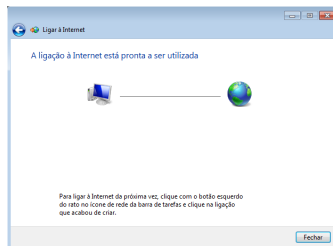
8. Selecione **Banda larga (PPPoE)** e clique em **Seguinte**.



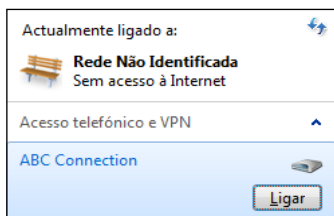
9. Introduza o seu Nome de utilizador, a Palavra-passe e o Nome da ligação. Clique em **Ligar**.



10. Clique em **Fechar** para concluir a configuração.



11. Clique no ícone de rede na barra de tarefas e clique na ligação que acabou de criar.

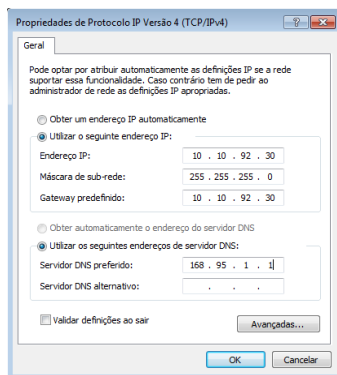


12. Introduza o seu nome de utilizador e palavra-passe. Clique em **Ligar** para ligar à Internet.



Utilizar um IP estático:

1. Repita os passos de 1 a 4 de Utilizar um IP dinâmico para iniciar a configuração de rede com IP estático.
2. Active a segunda opção
Utilizar o seguinte endereço IP.
3. Introduza o endereço IP, a Máscara de Sub-rede e o Gateway do seu fornecedor de serviços.
4. Se necessário, introduza o endereço de Servidor DNS preferido e o endereço alternativo.
5. Depois de introduzir todos os valores, clique em **OK** para criar a ligação de rede.



Contacte o seu Fornecedor de Serviços de Internet (ISP) se tiver dificuldade em ligar à rede.

Navegar por páginas web

Após terminar a configuração da rede, clique **Internet Explorer** no ambiente de trabalho e comece a navegar na Internet.



Visite a nossa página do Eee PC (<http://eeepc.asus.com>) para obter as informações mais recentes e registe-se em <http://vip.asus.com> para obter todos os serviços do seu Eee PC.

ASUS Update

Ligação Bluetooth

Motor Super Híbrido

Eee Docking (em alguns modelos)

Versão de avaliação do Microsoft® Office

Controle de Zoom Digital (em alguns modelos)

Utilizar o Eee PC



ASUS Update

O ASUS Update é um utilitário que lhe permite gerir, guardar e actualizar a BIOS do Eee PC em ambiente Windows®. O utilitário ASUS Update permite-lhe:

- Guardar o ficheiro de BIOS actual
- Transferir o ficheiro de BIOS mais recente da Internet
- Actualizar a BIOS a partir de um ficheiro de BIOS actualizado
- Actualizar a BIOS directamente a partir da Internet, e
- Visualizar a informação da versão da BIOS.

Este utilitário está pré-carregado no seu Eee PC.

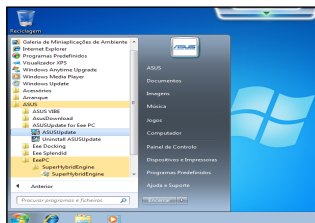


O utilitário ASUS Update requer uma ligação à Internet através de uma rede ou de um Fornecedor de Serviços de Internet (ISP).

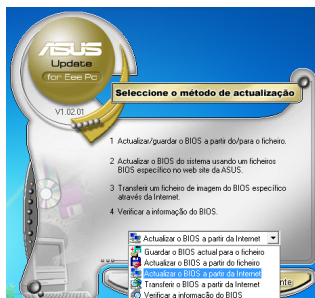
Actualizar a BIOS a partir da Internet

Para actualizar a BIOS a partir da Internet:

1. Inicie o utilitário ASUS Update a partir do ambiente de trabalho do Windows® clicando em **Iniciar > Programas > ASUS > ASUSUpdate para Eee PC > ASUSUpdate**. Irá surgir a janela principal do ASUS Update.



2. Seccione **Actualizar a BIOS a partir da Internet** no menu pendente, depois clique em **Seguinte**.



3. Selecione o site FTP da ASUS mais próximo de si para evitar tráfego de rede, ou clique em **Deteção automática**. Clique em **Seguinte**.
4. No site FTP, selecione a versão da BIOS desejada e clique em **Seguinte**.
5. Siga as instruções no ecrã para completar o processo de actualização.

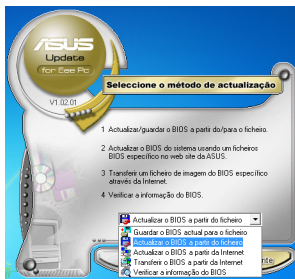


O utilitário ASUS Update é capaz de actualizar-se a si próprio através da Internet. Actualize sempre o utilitário para beneficiar de todas as suas funcionalidades.

Actualizar a BIOS a partir de um ficheiro de BIOS

Para actualizar a BIOS a partir de um ficheiro de BIOS:

1. Inicie o utilitário ASUS Update a partir do ambiente de trabalho do Windows® clicando em **Iniciar > Programas > ASUS > ASUSUpdate para EeePC > ASUSUpdate**. Irá surgir a janela principal do ASUS Update.
2. Selecione **Actualizar a BIOS a partir de ficheiro** no menu pendente, depois clique em **Seguinte**.
3. Localize o ficheiro de BIOS na janela **Abrir**, depois clique em **Abrir**.
4. Siga as instruções no ecrã para completar o processo de actualização.



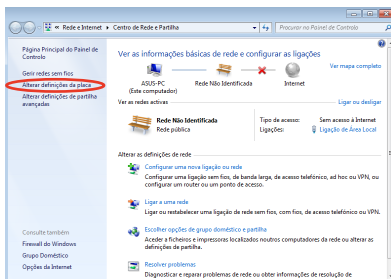
Ligação Bluetooth

A tecnologia Bluetooth elimina a necessidade de utilização de cabos para ligar dispositivos com capacidades Bluetooth. Alguns exemplos de dispositivos com capacidades Bluetooth podem ser os computadores portáteis, PCs de secretária, telemóveis e PDAs.

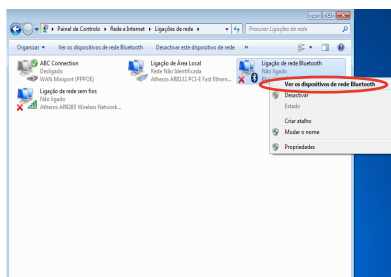
Para ligar a um dispositivo com Bluetooth

1. Prima repetidamente <Fn> + <F2> até que seja exibido **Bluetooth Ligado** ou **Rede sem fios e Bluetooth Ligados**.

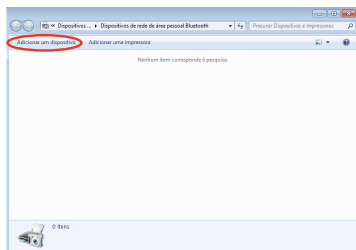
2. No **Painel de controlo**, vá a **Rede e Internet** > **Centro de Rede e Partilha** e clique em **Alterar definições da placa** no painel azul da esquerda.



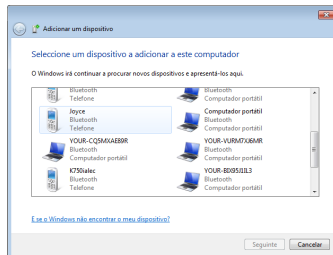
3. Clique com o botão direito em **Ligação de rede Bluetooth** e seleccione **Ver dispositivos de rede Bluetooth**.



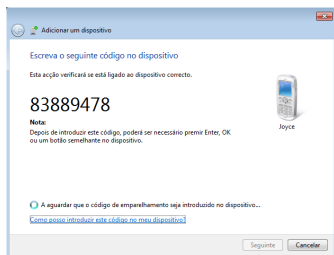
4. Clique em **Adicionar um dispositivo** para procurar novos dispositivos.



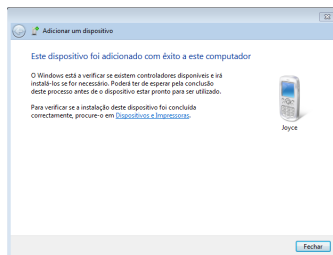
5. Selecciona um dispositivo Bluetooth na lista e clique em **Seguinte**.



6. Introduza o código de segurança Bluetooth no seu dispositivo e inicie o emparelhamento.



7. O emparelhamento foi criado com sucesso. Clique em **Fechar** para concluir a configuração.

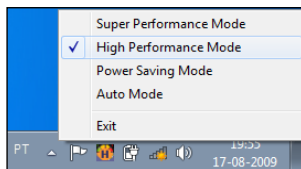


Motor Super Híbrido

O Motor Super Híbrido oferece diferentes modos de energia. Os modos de poupança de energia controlam muitos aspectos do seu Eee PC para maximizar o desempenho e a duração da bateria. O modo seleccionado é exibido no ecrã.

Para alterar o modo de energia

- Clique em **Iniciar > Todos os programas > ASUS > EeePC > SuperHybridEngine**.
- Prima repetidamente **<Fn> + <Barra de espaços>** para alternar entre os modos de energia.
- Clique com o botão direito do rato no ícone do Motor Super Híbrido na área de notificação e seleccione um modo de energia.



Modos do Motor Super Híbrido



Power Saving



High Performance



Super Performance



Auto alto desempenho e Auto poupança de energia estão disponíveis apenas ao ligar ou desligar o transformador de energia.



Auto Power-Saving



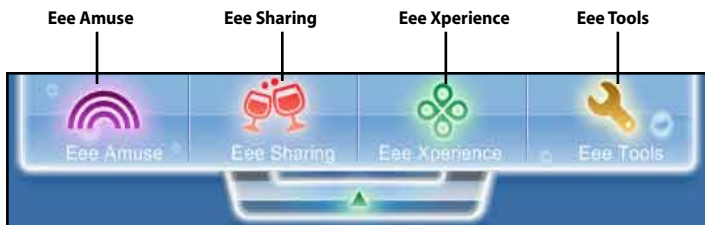
Auto High-Performance



Se o monitor externo estiver a funcionar de forma anormal no modo **Poupança de energia** com uma resolução de 1024 x 768 pixels ou superior, prima repetidamente **<Fn> + <F5>** para mudar o modo de ecrã para **Apenas LCD** ou **LCD + CRT Clone** e defina o modo de energia para **Alto desempenho** ou **Super desempenho**.

Eee Docking (em alguns modelos)

O Eee Docking contém várias funções úteis. A barra de ferramentas do Eee Docking é exibida na parte superior do ambiente de trabalho.



- As aplicações incluídas no Eee Docking poderão variar de acordo com os modelos.
- Os nomes das aplicações incluídas no Eee Docking estão sujeitos a alterações sem aviso prévio.

Eee Amuse



ASUS @Vibe

O ASUS @Vibe permite-lhe desfrutar de conteúdos de entretenimento, incluindo Rádio, TV em directo e Jogos, etc.



- O conteúdo do serviço ASUS @Vibe varia de acordo com o território.

Game Park (Parque de jogos)

O Game Park (Parque de jogos) inclui vários jogos interessantes.

ASUS AP Bank

O ASUS AP Bank oferece diverso software e divertimento multimédia online.

Eee Sharing



ASUS WebStorage (em alguns modelos)

Os utilizadores do Eee PC podem ter espaço livre online. Com a ligação à Internet, pode aceder e partilhar qualquer ficheiro sempre que quiser e onde quiser. O ficheiro de ajuda do ASUS WebStorage estará acessível apenas quando o seu Eee PC ligar à Internet.

YouCam / E-Cam

O YouCam / E-Cam, funcionando isoladamente ou com um software de mensagens instantâneas (Windows Live Messenger, Skype, etc.), oferece efeitos interessantes e suplementos úteis para a sua câmara de vídeo.

Eee Xperience



Eee Splendid

O Eee Splendid ajuda a melhorar o ecrã do seu Eee PC em termos de contraste, luminosidade, tom de pele e saturação de cor independente para o vermelho, verde e azul.

SRS Premium Sound (em alguns modelos)

SRS Premium Oferece uma rica e formidável experiência de áudio em qualquer ambiente.

Voice Command (Comandos de voz) (Dr. Eee) (em alguns modelos)

O Dr. Eee é uma ferramenta de comando de voz que lhe permite iniciar uma função utilizada frequentemente com a sua voz.

Eee Tools

Live Update

O Live Update mantém o seu Eee PC actualizado procurando actualizações online.

Font Resizer (Tamanho da fonte)

O Font Resizer (Tamanho da fonte) permite-lhe ajustar o tamanho do tipo de letra/texto no ecrã do seu Eee PC.

LocaleMe (em alguns modelos)

LocaleMe é uma aplicação de serviço de mapeamento pela Internet, que permite a procurar facilmente ruas ou empresas ordenadas por categorias em todo o mundo.

System Setting (Configuração do sistema)

A configuração do sistema oferece-lhe um acesso rápido à configuração do fundo do ambiente de trabalho e ao modo Ad-hoc.

Versão de avaliação do Microsoft® Office

Os utilizadores do Eee PC podem desfrutar gratuitamente do pacote de aplicações do Microsoft Office durante 60 dias. Siga as instruções para começar a utilizar a versão de avaliação gratuita.

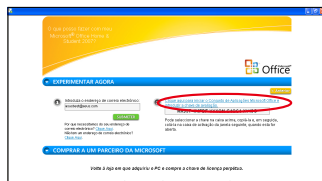
1. Certifique-se que o seu Eee PC está ligado à Internet e faça duplo clique em **Versão de avaliação de 60 dias do Microsoft Office - Online** no ambiente de trabalho.
2. Clique em **Experimentar agora**.



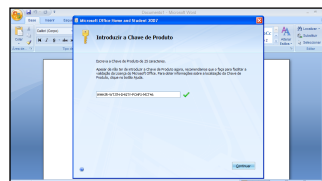
3. Introduza o seu endereço de e-mail e clique em **Submeter**.



4. Copie a chave do seu produto e clique no link.



5. Introduza a chave do seu produto e siga as instruções no ecrã para concluir o processo de activação antes de começar a utilizar a versão de avaliação gratuita.

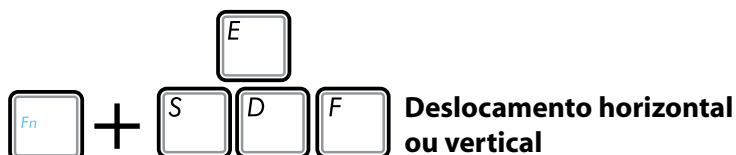


Se desejar utilizar outras aplicações do pacote Microsoft Office, clique no menu **Iniciar** e Aponte para **Todos os programas > Microsoft Office** para seleccionar a aplicação desejada.

Controle de Zoom Digital (em alguns modelos)

O Controle de Zoom Digital é um software que ajuda a controlar a câmara incorporada sempre que a mesma esteja a ser utilizada. Poderá efectuar deslocamento horizontal ou vertical da câmara com o Controle de Zoom Digital.

Tecclas de função



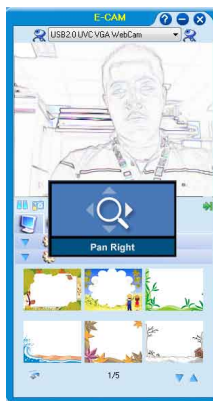
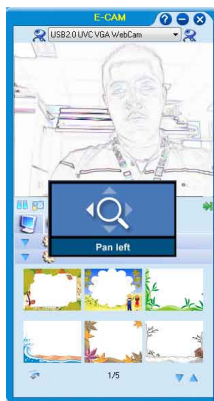
As imagens que se seguem são um exemplo da utilização do E-Cam:



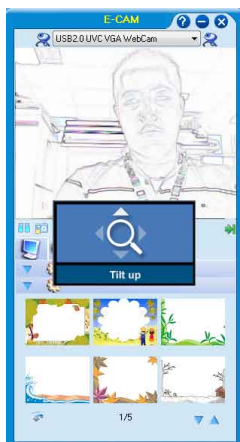
Pode utilizar o Controle de Zoom Digital durante uma chamada ou conversa de vídeo.



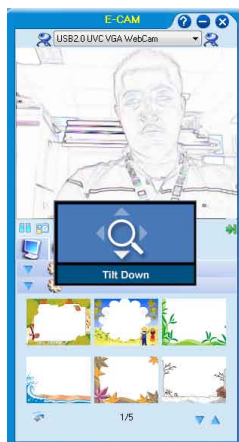
Prima <Fn> + <1> para aplicar mais zoom e <Fn> + <2> para aplicar menos zoom.



Prima <Fn> + <S> para deslocar para a esquerda e <Fn> + <F> para deslocar para a direita.



Prima <Fn> + <E> para deslocar para cima.



Prima <Fn> + <D> para deslocar para baixo.



O deslocamento horizontal e vertical está disponível apenas quando a câmara estiver com o zoom activado.

Recuperação do sistema

Boot Booster

**Recuperação do
sistema**

4

Recuperação do Sistema



Desactive o **Boot Booster** na configuração do BIOS antes de efectuar a recuperação do sistema a partir de um disco flash USB, de uma unidade óptica externa ou de uma partição oculta. Consulte o final deste capítulo para obter mais detalhes.

Utilizar a partição do disco rígido (recuperação F9)

Acerca da Partição de Recuperação

A Partição de Recuperação é um espaço reservado no seu disco rígido utilizado para restaurar o sistema operativo, os controladores e os utilitários instalados na fábrica no seu Eee PC.



Certifique-se de que o seu Eee PC se encontra ligado ao transformador AC antes de utilizar a função de recuperação F9, para evitar qualquer falha na recuperação.

Utilizar a Partição de Recuperação:

1. Prima <F9> durante o arranque (requer uma Partição de Recuperação).



Prima <F9> apenas uma vez durante o arranque.

2. Clique em **Recuperação** na caixa de diálogo **Recuperação do sistema** para iniciar a recuperação do sistema.
3. O sistema iniciará automaticamente a recuperação, depois deverá seguir as instruções no ecrã para concluir o processo de recuperação.

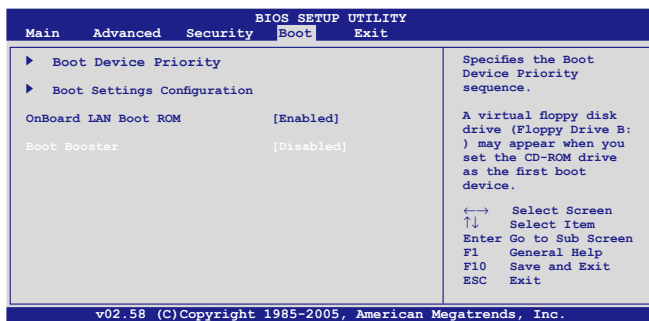
Boot Booster

O item Boot Booster na configuração da BIOS ajuda a diminuir o tempo de arranque do Eee PC. No entanto, DEVE desactivar este item da BIOS antes de alterar qualquer componente do Eee PC ou executar a recuperação do sistema (a partir de um disco flash USB, uma unidade óptica externa ou uma partição oculta). Siga as instruções abaixo para desactivar o Boot Booster:

1. Inicie o sistema e prima <F2> durante o arranque para exibir o ecrã POST. Prima <F2> novamente para entrar na configuração da BIOS.
2. Defina **Boot Booster** para [Desactivado].



Se não conseguir ver o ecrã POST nem entrar na configuração da BIOS, executando as instruções referidas acima, reinicie o sistema e tente premir <F2> repetidamente durante o arranque.



3. Prima <F10> para guardar a configuração e reiniciar o Eee PC.



Lembre-se de activar o Boot Booster depois de terminar qualquer alteração no hardware ou uma recuperação do sistema.

Declarações de segurança

Direitos de autor

Limitação de responsabilidade

Manutenção e assistência

Apêndice

Declarações de segurança

Declaração da Federal Communications Commission

Este dispositivo está em conformidade com as normas da FCC, secção 15. O funcionamento está sujeito às seguintes duas condições:

- Este dispositivo não pode provocar interferências perigosas e
- Este dispositivo tem de aceitar qualquer interferência recebida, incluindo interferências que possam dar origem a um funcionamento indesejado.

Este equipamento foi testado e chegou-se à conclusão que está em conformidade com os limites para o dispositivo digital de classe B, de acordo com a secção 15 das normas da "Federal Communications Commission" (FCC). Estes limites foram concebidos para disponibilizar uma protecção razoável contra interferências perigosas em instalações residenciais. Este equipamento gera, utiliza e pode irradiar energia de frequência de rádio e, se não for instalado e utilizado de acordo com as instruções, pode provocar interferências perigosas nas comunicações de rádio. Contudo, não há qualquer garantia de que as interferências possam ocorrer numa instalação particular. Se este equipamento não provocar interferências perigosas na recepção de rádio ou de televisão, o que pode ser determinado desligando e voltando a ligar o equipamento, o utilizador é encorajado a tentar corrigir a interferência através de uma ou mais das seguintes medidas:

- Reorientação ou recolocação da antena receptora.
- Aumentar a separação existente entre o equipamento e o receptor.
- Ligue o equipamento a uma tomada num circuito diferente daquele ao qual o receptor está ligado.
- Procure um fornecedor ou um técnico de televisão/rádio com experiência.



AVISO! A utilização de um cabo de alimentação do tipo blindado é necessário para ficar em conformidade com os limites de emissões da FCC e para evitar interferências na recepção da televisão e do rádio mais próximos. É essencial utilizar apenas o cabo de alimentação fornecido. Utilize apenas cabos blindados para ligar dispositivos de I/O a este equipamento. É avisado de que as alterações ou modificações que não tenham sido expressamente aprovadas pela parte responsável pela conformidade, pode impedir-lo de utilizar o equipamento.

(Impresso novamente a partir do código da normas federais #47, secção 15.193, 1993. Washington DC: escritório do registo federal, arquivos da nação e administração dos registos, escritório de impressão do governo dos E.U.A.)

Aviso da FCC relativo à exposição à radiofrequência



Chamada de atenção da FCC: Quaisquer alterações não expressamente aprovadas pela entidade responsável pela compatibilidade do aparelho invalidam a autoridade do utilizador em operar o mesmo. "O fabricante declara que este dispositivo está limitado aos canais 1 a 11 na frequência de 2,4 GHz de acordo com firmware específico controlado nos E.U.A."

Este equipamento é compatível com os limites de exposição à radiação definidos pela FCC e relativamente a um ambiente não controlado. Para manter a conformidade com os requisitos de conformidade de exposição RF da FCC, por favor evite o contacto directo com a antena transmissora durante as transmissões. Os utilizadores finais devem seguir as instruções de funcionamento específicas para satisfazer a conformidade de exposição RF.

Declaração de conformidade (1999/5/EC)

Os seguintes itens foram completados e são considerados relevantes e suficientes:

- Requisitos essenciais tal como constam do [Artigo 3]
- Requisitos de protecção em termos de saúde e segurança tal como constam do [Artigo 3.1a]
- Testes de segurança eléctrica de acordo com a norma [EN 60950]
- Requisitos de protecção em termos da compatibilidade electromagnética tal como constam do [Artigo 3.1b]
- Testes de compatibilidade electromagnética de acordo com as normas [EN 301 489-1] & [EN 301 489-17]
- Utilização efectiva do espectro de radiofrequências tal como consta do [Artigo 3.2]
- Testes de rádio de acordo com a norma [EN 300 328-2]

O símbolo CE



Marcação CE para dispositivos com Rede sem fios/Bluetooth

A versão fornecida deste dispositivo cumpre os requisitos das directivas da CEE 2004/108/CE “Compatibilidade electromagnética” e 2006/95/CE “Directiva de baixa tensão”.



Marcação CE para dispositivos com Rede sem fios/Bluetooth

Este equipamento cumpre os requisitos da Directiva 1999/5/CE do Parlamento Europeu e da Comissão Europeia de 9 Março de 1999 relativa a Equipamento Terminal de Radiocomunicação e Telecomunicações e ao reconhecimento mútuo da sua conformidade.

Declaração do IC relativa à exposição à radiação e aplicável ao Canadá

Este equipamento é compatível com os limites de exposição à radiação definidos pelo IC e relativamente a um ambiente não controlado.

De forma a assegurar a compatibilidade com os requisitos do IC em termos da exposição à radiofrequência, evite o contacto directo com a antena transmissora durante a operação de transmissão. Os utilizadores finais devem seguir as instruções de funcionamento fornecidas de forma a assegurar a compatibilidade com os limites de exposição à radiofrequência.

O funcionamento do produto está sujeito às duas condições seguintes:

- Este dispositivo não pode causar interferências e
- Este dispositivo deve aceitar quaisquer interferências, incluindo interferências que possam causar um funcionamento indesejado.

Para evitar a recepção de interferências por rádio por parte do serviço licenciado (i.e. sistemas móveis por satélite de co-canal) este dispositivo destina-se a ser utilizado dentro de casa e afastado das janelas de forma a dispor de uma maior protecção. O equipamento (ou respectiva antena transmissora) que seja instalado no exterior está sujeito a licenciamento.

Canal de Funcionamento Sem Fios para Diferentes Domínios

América do Norte	2.412-2.462 GHz	do Canal 01 ao Canal 11
Japão	2.412-2.484 GHz	do Canal 01 ao Canal 14
Europa ETSI	2.412-2.472 GHz	do Canal 01 ao Canal 13

Bandas de Frequência Sem Fios Restritas em França

Algumas áreas de França têm uma banda de frequência restrita. O valor máximo autorizado para a utilização dentro de casa é:

- 10mW para toda a banda de 2.4 GHz (2400 MHz–2483.5 MHz)
- 100mW para as frequências entre 2446.5 MHz and 2483.5 MHz



Os canais 10 a 13 inclusive funcionam na banda de 2446.6 MHz a 2483.5 MHz.

Existem poucas possibilidades para utilização no exterior: Em propriedade privada ou em propriedade privada de entidades públicas, a utilização está sujeita a um processo de autorização preliminar pelo Ministério da Defesa, sendo o valor máximo autorizado de 100mW na banda 2446.5–2483.5 MHz. A utilização no exterior em propriedade pública não é permitida.

Nas regiões listadas abaixo, para toda a banda 2.4 GHz:

- Potência máxima autorizada dentro de casa é 100mW
- Potência máxima autorizada no exterior é 100mW

Regiões em que a utilização da banda 2400–2483.5 MHz é permitida com um EIRP inferior a 100mW dentro de casa e inferior a 10mW no exterior:

01 Ain	02 Aisne	03 Allier
05 Hautes Alpes	08 Ardennes	09 Ariège
11 Aude	12 Aveyron	16 Charente
24 Dordogne	25 Doubs	26 Drôme
32 Gers	36 Indre	37 Indre et Loire
41 Loir et Cher	45 Loiret	50 Manche
55 Meuse	58 Nièvre	59 Nord
60 Oise	61 Orne	63 Puy du Dôme
64 Pyrénées Atlantique	66 Pyrénées Orientales	

67 Bas Rhin	68 Haut Rhin	70 Haute Saône
71 Saône et Loire	75 Paris	82 Tarn et Garonne
84 Vaucluse	88 Vosges	89 Yonne
90 Territoire de Belfort	94 Val de Marne	

É provável que estes requisitos venham a sofrer alterações ao longo do tempo, permitindo-lhe utilizar a sua placa de LAN sem fios em mais áreas dentro de França. Consulte a página Web da ART para obter as informações mais recentes (www.art-telecom.fr).



A sua placa WLAN transmite menos de 100mW, mas mais de 10mW.

Avisos de segurança da UL

Necessário para o equipamento (telefone) de telecomunicações de cobertura UL 1459, para ser ligado electricamente a uma rede de telecomunicações que tenha uma tensão de funcionamento com a terra que não exceda o pico de 200 V, 300 V pico para pico e 105 V rms e instalada ou utilizada em conformidade com o “National Electrical Code” (NFPA 70).

Quando utilizar o modem do PC Portátil, devem sempre seguir-se as precauções de segurança básica para reduzir o risco de incêndio, choque eléctrico e lesões nas pessoas, incluindo as seguintes:

- **Não utilize** o PC Portátil perto da água, por exemplo, perto de uma banheira, taça para lavar as mãos, lava-loiças ou numa lavandaria, numa base molhada ou perto de uma piscina.
- **Não utilize** o PC Portátil durante uma tempestade eléctrica. Poderá haver o risco remoto de ocorrer um choque eléctrico resultante de um trovão.
- **Não utilize** o PC Portátil nas proximidades de uma fuga de gás.

Necessário para as baterias de lítio de cobertura principal (não-recarregáveis) e de cobertura secundária (recarregáveis) para UL 1642 para utilizar como fontes de alimentação nos produtos. Estas baterias contêm lítio metálico ou uma liga de lítio e podem consistir numa única célula electroquímica ou em duas ou mais células ligadas em série, paralelo ou ambos, que convertam energia química em energia eléctrica através de uma reacção química irreversível ou reversível.

- Não deite o conjunto de baterias do PC Portátil no fogo, porque pode explodir. Verifique os códigos locais para ficar a saber se há instruções especiais relativas à eliminação para reduzir o risco de lesões nas pessoas por causa do fogo ou de explosões.
- Não utilize os transformadores de alimentação ou as baterias de outros dispositivos para reduzir o risco da ocorrência de lesões físicas por causa do fogo ou de uma explosão. Utilize apenas transformadores de alimentação certificados pela UL ou baterias fornecidas pelo fabricante ou por revendedores autorizados.

Requisitos para a poupança de energia

Os produtos que disponham de potências nominais até os 6 A e pesem mais do que 3 kg têm de utilizar cabos de alimentação aprovados superiores ou iguais a: H05VV-F, 3 G, 0,75mm² ou H05VV-F, 2 G, 0,75mm².

Avisos REACH

Em conformidade com o quadro de regulamentos REACH (Registro, Avaliação, Autorização e Restrição de Produtos Químicos), nós publicamos as substâncias químicas dos nossos produtos no website da ASUS REACH em <http://green.asus.com/english/REACH.htm>.

Avisos Nórdicos sobre Lítio (para baterias de íões de lítio)



CAUTION! Danger of explosion if battery is incorrectly replaced. Replace only with the same or equivalent type recommended by the manufacturer. Dispose of used batteries according to the manufacturer's instructions. (English)



ATTENZIONE! Rischio di esplosione della batteria se sostituita in modo errato. Sostituire la batteria con una di tipo uguale o equivalente consigliata dalla fabbrica. Non disperdere le batterie nell'ambiente. (Italian)



VORSICHT! Explosionsgefahr bei unsachgemäßen Austausch der Batterie. Ersatz nur durch denselben oder einem vom Hersteller empfohlenem ähnlichen Typ. Entsorgung gebrauchter Batterien nach Angaben des Herstellers. (German)



ADVARSEL! Lithiumbatteri - Eksplosionsfare ved fejlagtig håndtering. Udskiftning må kun ske med batteri af samme fabrikat og type. Levér det brugte batteri tilbage til leverandøren. (Danish)



VARNING! Explosionsfara vid felaktigt batteribyte. Använd samma batterityp eller en ekvivalent typ som rekommenderas av apparattillverkaren. Kassera använt batteri enligt fabrikantens instruktion. (Swedish)



VAROITUS! Paristo voi räjähtää, jos se on virheellisesti asennettu. Vaihda paristo ainoastaan laitevalmistajan suositteluun tyypin. Hävitä käytetty paristo valmistajan ohjeiden mukaisesti. (Finnish)



ATTENTION! Il y a danger d'explosion s'il y a remplacement incorrect de la batterie. Remplacer uniquement avec une batterie du même type ou d'un type équivalent recommandé par le constructeur. Mettre au rebut les batteries usagées conformément aux instructions du fabricant. (French)



ADVARSEL! Eksplosjonsfare ved feilaktig skifte av batteri. Benytt samme batteritype eller en tilsvarende type anbefalt av apparatfabrikanten. Brukte batterier kasseres i henhold til fabrikantens instruksjoner. (Norwegian)



標準品以外の使用は、危険の元になります。交換品を使用する場合、製造者に指定されるものを使って下さい。製造者の指示に従って処理して下さい。
(Japanese)



ВНИМАНИЕ! При замене аккумулятора на аккумулятор иного типа возможно его возгорание. Утилизируйте аккумулятор в соответствии с инструкциями производителя. (Russian)

Direitos de autor

Nenhuma parte deste manual, incluindo os produtos e software aqui descritos, pode ser reproduzida, transmitida, transcrita, armazenada num sistema de recuperação, ou traduzida para outro idioma por qualquer forma ou por quaisquer meios, excepto a documentação mantida pelo comprador como cópia de segurança, sem o consentimento expresso e por escrito da ASUSTeK COMPUTER INC. ("ASUS").

A ASUS FORNECE ESTE MANUAL "TAL COMO ESTÁ" SEM QUALQUER TIPO DE GARANTIA QUER EXPRESSA QUER IMPLÍCITA, INCLUINDO MAS NÃO LIMITADA ÀS GARANTIAS IMPLÍCITAS OU QUALIDADE OU ADEQUABILIDADE PARA UM DETERMINADO FIM. EM CIRCUNSTÂNCIA ALGUMA PODE A ASUS, SEUS DIRECTORES, OFICIAIS, EMPREGADOS OU AGENTES, SER RESPONSABILIZADA POR QUAISQUER DANOS INDIRECTOS, ESPECIAIS, ACIDENTAIS OU CONSEQUENTES (INCLUINDO DANOS PELA PERDA DE LUCROS, PERDA DE NEGÓCIO, PERDA DE UTILIZAÇÃO OU DE DADOS, INTERRUPÇÃO DA ACTIVIDADE, ETC.) MESMO QUE A ASUS TENHA SIDO ALERTADA PARA A POSSIBILIDADE DE OCORRÊNCIA DE TAIS DANOS, RESULTANTES DE QUALQUER DEFEITO OU ERRO NESTE MANUAL OU NO PRODUTO.

Os nomes dos produtos e das empresas mencionados neste manual podem ou não ser marcas registadas ou estarem protegidos por direitos de autor que pertencem às respectivas empresas. Estes nomes são aqui utilizados apenas para fins de identificação ou explicação, para benefício dos proprietários e sem qualquer intenção de violação dos direitos de autor.

AS ESPECIFICAÇÕES E INFORMAÇÕES CONTIDAS NESTE MANUAL SÃO FORNECIDAS APENAS PARA FINS INFORMATIVOS E ESTÃO SUJEITAS A ALTERAÇÃO EM QUALQUER ALTURA SEM AVISO PRÉVIO, NÃO CONSTITUINDO QUALQUER OBRIGAÇÃO POR PARTE DA ASUS. A ASUS NÃO ASSUME QUALQUER RESPONSABILIDADE POR QUAISQUER ERROS OU IMPRECIÇÕES QUE POSSAM APARECER NESTE MANUAL, INCLUINDO OS PRODUTOS E SOFTWARE NELE DESCRITOS.

Copyright © 2010 ASUSTeK COMPUTER INC. Reservados todos os direitos.

Limitação de responsabilidade

Podem haver situações em que devido a um erro da ASUS ou de terceiros, o utilizador tenha direito a pedir à ASUS uma compensação por danos causados. Nesta situação, e independentemente da compensação que possa pedir à ASUS, a ASUS apenas se compromete a compensar os ferimentos causados (incluindo a morte) e os danos materiais a bens e a bens pessoais tangíveis; ou os danos actuais ou directos resultantes da omissão ou falha em executar determinadas obrigações legais obrigatórias no âmbito desta garantia e tendo como base o preço listado no contrato e relativo a cada produto.

A ASUS apenas se responsabiliza ou indemniza as perdas, os danos ou os pedidos feitos com base no contrato, e pelos actos ilícitos ou violações nos termos desta garantia.

Estes limites aplicam-se também aos fornecedores da ASUS e seus revendedores. Este é o limite máximo de responsabilidade da ASUS; seus fornecedores e revendedores.

EM CIRCUNSTÂNCIA ALGUMA PODE A ASUS SER RESPONSABILIZADA PELO SEGUINTE: (1) PEDIDOS DE COMPENSAÇÃO DE TERCEIROS DEVIDO A DANOS; (2) PERDA OU DANOS SOFRIDOS EM TERMOS DOS DADOS, OU (3) DANOS ESPECIAIS, ACIDENTAIS OU INDIRECTOS OU AINDA QUAISQUER CONSEQUÊNCIAS DE CARÁCTER ECONÓMICO (INCLUINDO PERDA DE RECEITAS OU POUPANÇAS), MESMO QUE A ASUS, SEUS FORNECEDORES OU REVENDEDORES TENHA SIDO INFORMADA DESTA POSSIBILIDADE.

Manutenção e assistência

Visite o nosso web site multilingue em <http://support.asus.com>

Fabricante	ASUSTek COMPUTER INC.
Endereço, Cidade	No. 150, LI-TE RD., PEITOU, TAIPEI 112, TAIWAN R.O.C
País	TAIWAN
Representante autorizado na Europa	ASUS COMPUTER GmbH
Endereço, Cidade	HARKORT STR. 21-23, 40880 RATINGEN
País	GERMANY