

Eee PC

Návod na obsluhu

Windows® 7 Edition

Eee PC série 1201



Obsah

Obsah.....	ii
O tomto návode na obsluhu	iv
Poznámky k tomuto návodu	iv
Bezpečnostné opatrenia.....	v
Opatrenia pri preprave.....	vi
Nabíjanie batérií.....	vii
Upozornenia pre používanie na palubách lietadiel.....	vii

Kapitola 1: Spoznanie súčastí

Horná strana.....	1-2
Spodná strana.....	1-5
Predná strana.....	1-7
Pravá strana	1-8
Ľavá strana.....	1-9
Používanie klávesnice.....	1-11
Špeciálne funkčné klávesy	1-11
Používanie Touchpadu	1-13
Zadávanie vstupov pomocou viacerých prstov	1-13

Kapitola 2: Začíname

Zapnutie Eee PC.....	2-2
Prvé spustenie	2-3
Pracovná plocha	2-5
Sieťové pripojenie.....	2-6
Konfigurácia pripojenia k bezdrôtovej sieti	2-6
Miestna počítačová sieť	2-7
Prezeranie internetových stránok	2-10

Kapitola 3: Používanie Eee PC

Aktualizácia ASUS.....	3-2
Aktualizácia BIOS pomocou internetu.....	3-2
Aktualizácia BIOS pomocou súboru BIOS.....	3-3
Pripojenie Bluetooth	3-4
Funkcia Super Hybrid Engine.....	3-6

Eee Docking(na vybraných modeloch)	3-7
Eee Amuse	3-7
Eee Sharing	3-8
Eee Xperience	3-8
Eee Tools	3-9
Skúšobná verzia Microsoft® Office	3-10
Ovládanie digitálneho priblíženia (na vybraných modeloch)	3-11

Kapitola 4: Obnova systému

Obnova systému	4-2
Používanie segmentov pevného disku	4-2
Boot Booster	4-3

Príloha

Vyhľadania a bezpečnostné prehlásenia	A-2
Prehlásenie Amerického federálneho výboru pre telekomunikácie (FCC)	A-2
Prehlásenie FCC s upozornením týkajúcim sa vystaveniu rádiových frekvencií (RF)	A-3
Vyhlásenie o zhode (R&TTE directive 1999/5/EC)	A-4
Označenie CE	A-4
Prehlásenie týkajúce sa vystavenia IC žiareniu platné pre Kanadu	A-5
Kanál pre bezdrôtovú prevádzku pre rôzne domény	A-6
Vyhradené frekvenčné pásma pre bezdrôtové spojenia vo Francúzsku	A-6
Bezpečnostné upozornenia podľa normy UL	A-7
Bezpečnostná požiadavka týkajúca sa napájania	A-8
REACH	A-8
Nordic Lithium Cautions (for lithium-ion batteries)	A-9
Informácie o autorských právach	A-11
Obmedzenie zodpovednosti	A-12
Servis a podpora	A-12

O tomto návode na obsluhu

Práve čítate návod na obsluhu pre Eee PC. Tento návod poskytuje informácie o rôznych prvkoch nachádzajúcich sa v Eee PC a o tom, ako tieto prvky používať. Hlavné časti tohto návodu na obsluhu sú:

1. Spoznanie súčastí

Poskytuje informácie o komponentoch Eee PC.

2. Začíname

Poskytuje informácie o začatí práce s Eee PC.

3. Používanie Eee PC

Poskytuje informácie o používaní pomocných programov Eee PC.

4. Zotavenie systému

Poskytuje vám informácie o zotavení systému po chybe.

5. Príloha

Poskytuje zoznam kvalifikovaných dodávateľov a bezpečnostné vyhlásenia.



Aktuálny operačný systém a aplikácie, ktoré sú súčasťou sa odlišujú v závislosti na modeli a na geografickej oblasti predaja. Medzi vašim Eee PC a nákresmi v tomto návode môžu byť rozdielnosti. Prosíme vás, berte za to, že váš Eee PC je v poriadku.

Poznámky k tomuto návodu

V rámci návodu sa vyskytuje niekoľko poznámok a výstrah, ktoré vám umožňujú bezpečné a účinné dokončenie určitých úloh. Tieto poznámky majú rôzne stupne dôležitosti, ako je to popísané ďalej:



VÝSTRAHA! Dôležité informácie, ktoré je potrebné dodržiavať kvôli bezpečnej prevádzke.



DÔLEŽITÉ! Životne dôležité informácie, ktoré je treba dodržať, aby ste zabránili poškodeniu údajov, prvkov alebo poraneniu osôb.



TIP: Tipy pre vykonanie úloh.



POZNÁMKA: Informácie o výnimkách z popisovaných situácií.

Bezpečnostné opatrenia

Nasledujúce bezpečnostné opatrenia predĺžia životnosť Eee PC. Postupujte podľa všetkých opatrení a pokynov. Okrem činností popísaných v návode, všetky ostatné servisné činnosti zverte do rúk kvalifikovanému personálu. Nepoužívajte káble, príslušenstvo alebo periférne zariadenia, ktoré sú poškodené. Na povrchu počítača, alebo v jeho blízkosti nepoužívajte silné rozpúšťadlá, ako sú riedidlá, benzín, alebo iné chemikálie.



Pred čistením odpojte prívod striedavého prúdu a vyberte batériu (batérie). Eee PC utrite čistou celulózovou špongiou alebo semišovou tkaninou namočenou v roztoku niekoľkých kvapiek horúcej vody a čistiaceho prostriedku, ktorý nemá brúsne účinky. Prebytočnú vlhkosť odstráňte suchou tkaninou.



NEUMIESTŇUJTE na nerovné a nestabilné pracovné povrchy. V prípade poškodenia skrinky vyhľadajte pomoc servisného strediska.



Na vrchnú časť Eee PC NEUMIESTŇUJTE žiadne predmety a žiadne predmety do Eee PC NESTRAKAJTE.



NEVYSTAVUJTE pôsobeniu prášnych alebo špinavých prostredí. NEPREVÁDZKUJTE v prípade unikania plynu.



NEVYSTAVUJTE silným magnetickým ani elektrickým poľiam.



Panel displeja NESTLÁČAJTE a ani sa ho NEDOTÝKAJTE. Neumiestňujte spolu s malými predmetmi, ktoré by mohli zapríčiniť poškriabanie alebo by mohli vniknúť do Eee PC.



NEVYSTAVUJTE ani NEPOUŽÍVAJTE v blízkosti kvapalín, v rámci dažďa alebo vlhkosti. Modem NEPOUŽÍVAJTE počas búrky s výskytom bleskov.



Eee PC NENECHÁVAJTE na svojom lone alebo akejkoľvek časti svojho tela, čím obmedzíte vlastné pohodlie a zabránite cirkulácii vzduchu.



Bezpečnostné upozornenia týkajúce sa batérie: Batériu NEVHADZUJTE do ohňa. Kontakty NESKRATUJTE. Batériu NEROZBERAJTE.



BEZPEČNÉ TEPLOTY: Tento Eee PC by sa mal používať v prostrediach s teplotou okolia medzi 5°C (41°F) a 35°C (95°F).



Vstupné hodnoty: Pozrite sa na štítok so vstupnými hodnotami na spodnej strane Eee PC a uistite sa, že vami používaný sieťový adaptér je v súlade s týmito hodnotami.



Eee PC, ktorý je pripojený do elektrickej siete **NEPRENÁŠAJTE** a ani ho **NEZAKRÝVAJTE** materiálmi (ako je napríklad brašna), ktoré by mohli znížiť cirkuláciu vzduchu.



Nesprávna inštalácia batérie môže spôsobiť výbuch a poškodenie Eee PC.



Eee PC **NEVYHADZUJTE** do komunálneho odpadu. Tento výrobok bol navrhnutý tak, aby sa zabezpečilo správne opätovné použitie súčastí a recyklovanie. Symbol preškrtnutého odpadkového koša na kolieskach znamená, že výrobok (elektrické alebo elektronické zariadenie a článková batéria s obsahom ortuti) nie je možné likvidovať spolu s bežným komunálnym odpadom. Overte si miestne nariadenia týkajúce sa likvidácie elektronických výrobkov.



Batériu **NEVYHADZUJTE** do komunálneho odpadu. Symbol preškrtnutého odpadkového koša na kolieskach znamená, že batériu by ste nemali likvidovať spolu s komunálnym odpadom.

Opatrenia pri preprave

Svoj Eee PC pripravíte na prepravu tak, že ho **VYPNETE** a **odpojíte všetky periférne zariadenia, čím zabránite poškodeniu konektorov**. **PRIVYPNUTÍ** sa hlava jednotky pevného disku vtiahne, čím sa zabráni poškriabaniu povrchu pevného disku počas prepravy. **Preto by ste svoj Eee PC nemali prepravovať počas doby, kedy je zapnutý (ON)**. Zatvorte panel displeja aby ste chránili klávesnicu a panel displeja.

K strate lesku povrchu Eee PC môže dôjsť v prípade nesprávnej starostlivosti. Dávajte pozor, aby ste neošúchali ani nepoškriabali povrchy počas prepravy Eee PC. Eee PC môžete umiestniť do puzdra na prenos, ktoré chráni pred špinou, vodou, otrasmi a poškriabaním.

Nabíjanie batérií

Ak mienite využívať napájanie batériami, pred dlhou cestou sa presvedčte, že tieto batérie, ako aj náhradné batérie sú úplne nabité. Zapamätajte si, že sieťovým adaptérom nabíjate batérie počas doby jeho pripojenia k sieti a k počítaču. Uvedomte si, že nabiť batériu počas doby, kedy sa Eee PC používa trvá dlhšiu dobu.

Pred prvým použitím a pri každom vybití nezabudnite batériu úplne nabiť (8 hodín a viac), čím predĺžite jej životnosť. Batéria dosiahne svoju maximálnu kapacitu po niekoľkých cykloch úplného nabitia a vybitia.

Upozornenia pre používanie na palubách lietadiel

Ak si želáte svoj Eee PC používať na palube lietadla, spojte sa so zastúpením leteckej spoločnosti. Väčšina leteckých spoločností má zavedené obmedzenia týkajúce sa používania elektronických zariadení. Väčšina leteckých spoločností povolí používanie elektronických zariadení v čase medzi vzletom a pristávaním, avšak nie počas vzletu a pristávania.



Existujú tri hlavné typy zariadení bezpečnosti letísk: Röntgenové zariadenia (používané v prípade položiek umiestnených na prepravných pásoch), magnetické detektory (používané v prípade osôb prechádzajúcich bezpečnostnou kontrolou) a magnetické snímače (príručné zariadenia používané v prípade ľudí alebo jednotlivých položiek). Svoj Eee PC a diskety môžete nechať prejsť cez röntgenové zariadenia používané na letiskách Predsa len sa však odporúča, aby ste svoj Eee PC alebo diskety nenechali prechádzať magnetickými detektormi alebo magnetickými snímačmi používanými na letiskách.

Horná strana

Spodná strana

Predná strana

Pravá strana

Ľavá strana

Používanie klávesnice

Používanie Touchpadu

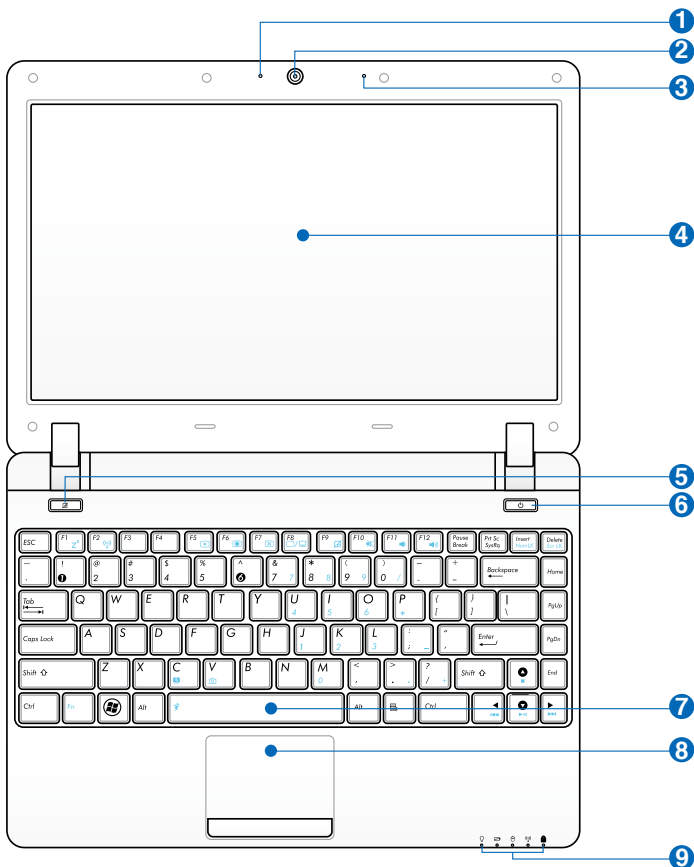
Spoznanie súčastí

Horná strana

Pomocou dolu uvedeného obrázka dokážete identifikovať prvky na tejto strane Eee PC.



Horná strana sa môže v závislosti na modeli líšiť.



Typ klávesnice bude iný pre každú zemepisnú oblasť.



Indikátor kamery



Zabudovaná kamera



Zostava mikrofónov (zabudovaný)



Panel displeja



Kláves dotykovej podložky

ZAPÍNA/VYPÍNA dotykovú podložku. Túto funkciu môžete taktiež aj zapnúť/vypnúť stlačením <Fn> + <F9>.



Sieťový vypínač

Sieťový vypínač umožňuje zapnutie a vypnutie napájania Eee PC a obnovenie zo stavu STR. Stlačením vypínača zapnete alebo vypnete Eee PC. Sieťový vypínač je funkčný iba v prípade, ak je panel displeja otvorený.



Klávesnica

Klávesnica poskytuje klávesy s pohodlným pohybom (hĺbka do akej je možné kláves stlačiť) a opierku na dlane oboch rúk.



Touchpad a tlačidlá

Touchpad so svojimi tlačidlami predstavuje dotykové zariadenie poskytujúce tie isté funkcie, aké poskytuje stolová myš.



Indikátory stavu



Indikátor napájania

Indikátor napájania sa rozsvieti pri zapnutí Eee PC a bliká pomaly v prípade, ak je Eee PC v režime pozastavenia RAM (režim spánku). Tento indikátor zhasne po vypnutí Eee PC.



Indikátor nabíjania batérie

Indikátor nabitia batérie (LED) zobrazuje stav nabitia batérie nasledujúcim spôsobom:

Napájanie zapnuté

	S adaptérom	Bez adaptéra
Veľmi dobre nabitá batéria (95 % – 100 %)	Zelená SVIETI	Vyp.
Stredne dobre nabitá batéria (11 % – 94 %)	Oranžová SVIETI	Vyp.
Slabo nabitá batéria (0 % – 10 %)	Oranžová bliká	Oranžová bliká

Napájanie je vypnuté / Pohotovostný režim

	S adaptérom	Bez adaptéra
Veľmi dobre nabitá batéria (95 % – 100 %)	Zelená SVIETI	Vyp.
Stredne dobre nabitá batéria (11 % – 94 %)	Oranžová SVIETI	Vyp.
Slabo nabitá batéria (0 % – 10 %)	Oranžová bliká	Vyp.



Indikátor mechaniky pevného disku (HDD)

Indikátor mechaniky pevného disku bliká v prípade zápisu alebo načítania údajov z mechaniky disku.



Indikátor bezdrôtovej siete / Bluetooth

To sa vzťahuje jedine na modely so zabudovanou bezdrôtovou LAN/Bluetooth. Ak je zabudovaná bezdrôtová LAN/Bluetooth aktívna, indikátor sa rozsvieti.



Indikátor zámku veľkých písmen

Ak svieti, znamená to, že zámok veľkých písmen [Caps Lock] bol aktivovaný.

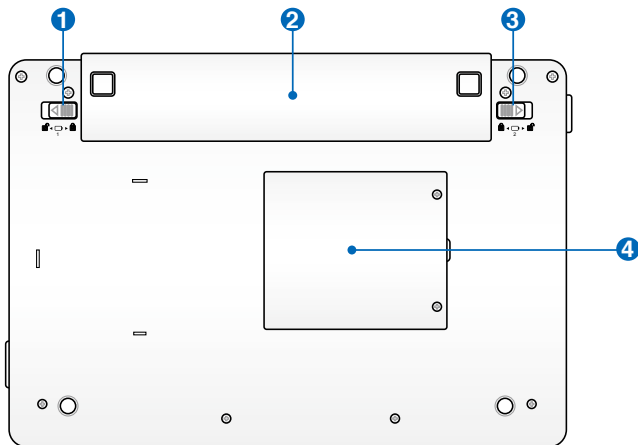
Spodná strana

Pomocou dolu uvedeného obrázka dokážete identifikovať prvky na tejto strane Eee PC.

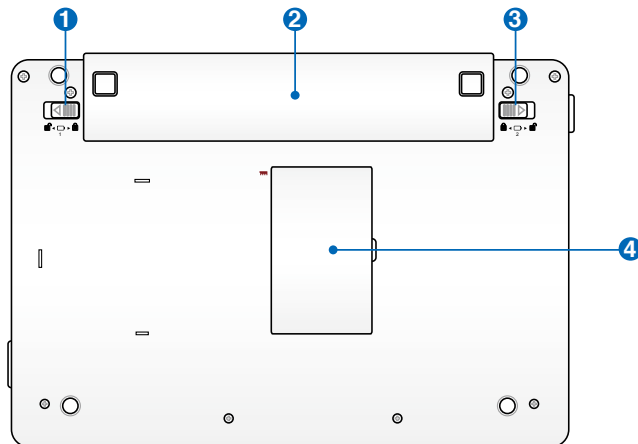


Spodná strana sa môže v závislosti na modeli líšiť.

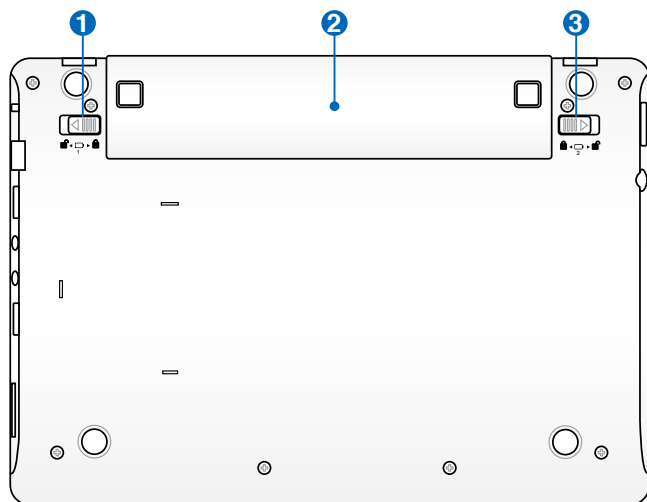
1201HA/N/NL/PN



1201T/X



1201K



Spodná strana Eee PC sa môže nadmerne zohriať. Buďte opatrní pri narábaní s Eee PC, ktorý je v prevádzke, alebo ktorého prevádzka sa práve skončila. Vysoké teploty sú bežným javom počas nabíjania alebo počas prevádzky. **NEPOUŽÍVAJTE na mäkkých povrchoch, akými sú postele alebo pohovky, ktoré môžu zablokovať vetracie otvory. Eee PC NEPOKLADAJTE NA SVOJE LONO ALEBO INÚ ČASŤ SVOJHO TEĽA, ČÍM ZABRÁNITE PORANENIAM SPÔSOBENÝM TEPLOM.**



Zámok batérie - manuálny

Manuálny zámok batérie sa používa na zaistenie batérie. Pre vloženie alebo vybratie batérie prepnite manuálny zámok batérie do neuzamknutej polohy. Po vložení alebo vybratí batérie presuňte manuálny zámok do polohy uzamknutia.

2 **Batéria**

Doba činnosti batérie závisí na používaní a na technických špecifikáciách tohto Eee PC. Zostavu batérie nemožno rozoberať a je potrebné zakúpiť ju ako jednu jednotku.

3 **Zámok batérie - pružina**

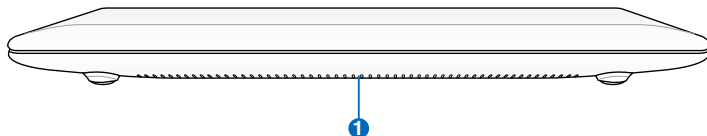
Zámok batérie s pružinou zaisťuje bezpečnú polohu batérie. Po vložení batérie sa automaticky uzamkne. V prípade vyberania batérie je potrebné tento zámok podržať v odomknutej polohe.

4 **Priestor na umiestnenie pamäte**

Pamäťový modul je zaistený v určenej priehradke.

Predná strana

Pomocou dolu uvedeného obrázka dokážete identifikovať prvky na tejto strane Eee PC.



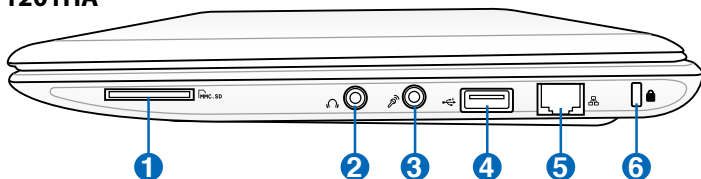
1 **Systém audio reproduktorov**

Funkcie zvuku sú riadené softvérovo.

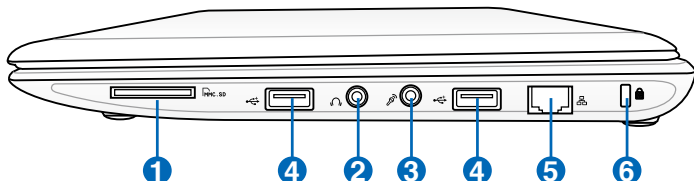
Pravá strana

Pomocou dolu uvedeného obrázka dokážete identifikovať prvky na tejto strane Eee PC.

1201HA



1201N/NL/PN/T/X/K



1 Otvor pre pamäťovú kartu

Zabudovaná čítačka pamäťových kariet môže načítavať údaje z kariet typu MMC/SD a MS-PRO.

2 Výstupný konektor pre slúchadlá

1/8" konektor pre pripojenie stereo slúchadiel (3,55mm) pripája výstupný zvukový signál Eee PC k reproduktormom so zosilňovačom alebo slúchadlám. Používanie tohto konektoru automaticky deaktivuje zabudované reproduktory.

3 Konektor pre mikrofón

Konektor pre pripojenie mikrofónu bol navrhnutý pre pripojenie mikrofónu používaného v prípade aplikácie Skype, na hlasové rozhovory alebo na jednoduché zvukové nahrávky.

4 USB port (2.0/1.1)

5 Port LAN

Osem kolíkový LAN port RJ-45 (10/100M bit) podporuje štandardné Ethernet káble, a to pre pripojenie k lokálnej sieti.

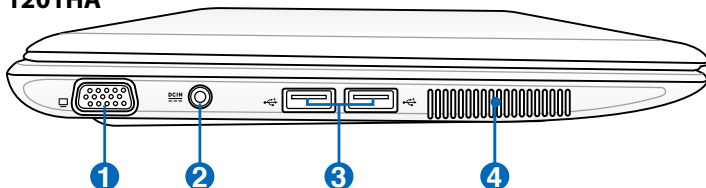
6 Port pre zámok Kensington®

Port pre zámok Kensington® umožňuje zabezpečiť PC pomocou zabezpečovacích zariadení, ktoré sú kompatibilné so zabezpečovacími zariadeniami typu Kensington®. Tieto zabezpečovacie výrobky zvyčajne obsahujú kovový kábel a zámok, ktorý zabráňuje preniesť Eee PC z upevneného objektu alebo predmetu.

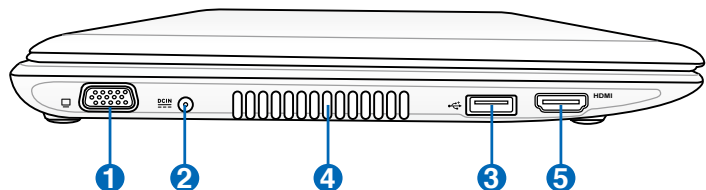
Ľavá strana

Pomocou dolu uvedeného obrázka dokážete identifikovať prvky na tejto strane Eee PC.

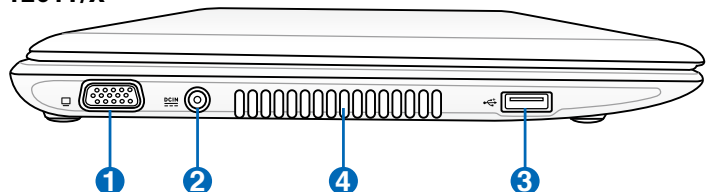
1201HA



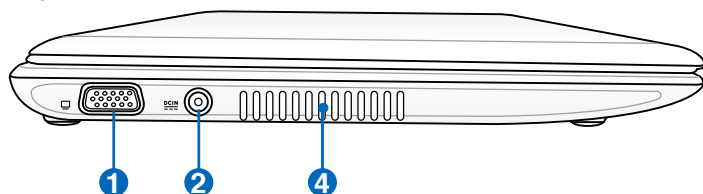
1201N/NL/PN



1201T/X



1201K



1 15 pin D-Sub Výstup pre displej (monitor)

2 Sieťový vstup (jednosmerný prúd)

Dodávaný sieťový adaptér konvertuje striedavý prúd na jednosmerný, čím je možné využívať tento konektor. Elektrická energia dodávaná prostredníctvom tohto konektora napája Eee PC a nabíja internú batériu. Aby ste zabránili poškodeniu Eee PC a batérie, vždy používajte dodávaný sieťový adaptér.



UPOZORNENIE: POČAS POUŽÍVANIA MÔŽE BYŤ HORÚCI. ADAPTÉR NEZAKRÝVAJTE A DODRŽUJTE DOSTATOČNÚ VZDIALENOSŤ OD SVOJHO TELA

3 USB Port (2.0/1.1)

4 Vetracie otvory

Vetracie otvory umožňujú vstup chladného vzduchu do a unikanie horúceho vzduchu z Eee PC.



Presvedčte sa, že papier, knihy, odevy, káble alebo iné predmety neblokujú žiadny z vetracích otvorov. V opačnom prípade môže dôjsť k prehrievaniu.

5 HDMI Port HDMI

HDMI (Multimediálne rozhranie s vysokým rozlíšením) je nekomprimované celo digitálne audio/video rozhranie medzi zdrojom audio/video, akým je digitálny dekodér, DVD prehrávač, A/V prijímač a audio a/alebo video monitorom, akým je digitálny TV prijímač (DTV). Podporuje štandardné, vylepšené video alebo video s vysokým rozlíšením a viackanálový zvuk, a to v rámci jedného kábla. Prenáša všetky ATSC HDTV štandardy a podporuje 8 kanálový digitálny zvuk pri šírke pásma, ktorá umožňuje prenášať ešte ďalšie vylepšenia alebo požiadavky.

Používanie klávesnice

Špeciálne funkčné klávesy

V nasledujúcom sú zadefinované farebné skrátené príkazy na klávesnici Eee PC. K farebným príkazom budete mať prístup po tom, ako najprv stlačíte a podržíte funkčný kláves a následne súčasne stlačíte kláves s farebným príkazom. Ikony niektorých funkcií sa po aktivácii zobrazia na systémovom paneli.



Umiestnenia skrátených príkazov na funkčných klávesoch sa môžu líšiť v závislosti na modeli, avšak funkcie by mali byť rovnaké. Kedykoľvek umiestnenia skrátených príkazov nezodpovedajú návodu, používajte ikony.



Zz Icon (F1): Prepne Eee PC do režimu spánku (uloženie do RAM).



Rádiová veža (F2): Iba v prípade modelov s možnosťou bezdrôtového pripojenia: Prepína - zapína alebo vypína internú bezdrôtovú LAN pomocou obrazovkového displeja. Pri aktivácii sa zodpovedajúci indikátor bezdrôtového pripojenia rozsvieti.



Ikona zapadajúceho slnka (F5): Znižuje jas displeja.



Ikona vychádzajúceho slnka (F6): Zvyšuje jas displeja.



Ikona prečiarknutého displeja (F7):

Vypína podsvietenie displeja.



Ikony LCD/Monitor (F8): Prepína medzi LCD displejom Eee PC a externým monitorom.



Touchpad (Dotyková podložka) (F9):

ZAPÍNA/VYPÍNA dotykovú podložku.



Ikona prečiarknutého reproduktora (F10):

Vypína reproduktor.



Ikona zníženia hlasitosti (F11): Znižuje hlasitosť reproduktora.



Ikona zvýšenia hlasitosti (F12):

Zvyšuje hlasitosť reproduktora.



Super (Fn+medzerník): Prepína medzi rôznymi režimami úspory energie. Vybraný režim je zobrazený na displeji.



Num Lk (Insert): Zapína a vypína numerickú klávesnicu (záмок čísel). Umožňuje využívanie väčšej časti klávesnice pri zadávaní čísel.



Scr Lk (Delete): Prepína medzi zapnutím a vypnutím funkcie "Scroll Lock". Umožňuje využívať väčšiu časť klávesnice pre pohyb v rámci buniek.



Prehrávanie / pozastavenie prehrávania CD

Ak je prehrávanie CD zastavené, začne sa prehrávanie CD. Počas prehrávania CD sa pozastaví prehrávanie CD.



Zastavenie prehrávania CD

Počas prehrávania CD sa zastaví prehrávanie CD.



Prejsť na predchádzajúcu stopu v rámci CD (Presun naspäť)

Počas prehrávania CD disku dôjde k prechodu na previous (predchádzajúcu) audio skladbu/kapitolu filmu.



Prejsť na nasledujúcu stopu v rámci CD (Presun dopredu)

Počas prehrávania CD disku dôjde k prechodu na next (nasledujúcu) audio skladbu/kapitolu filmu.



V: ZAPÍNA aplikáciu kamery.



Použitie kamery sa môže líšiť podľa modelov.



C: ZAPÍNA šetrič obrazovky.



Ikona Windows: Zobrazuje menu pre spustenie.



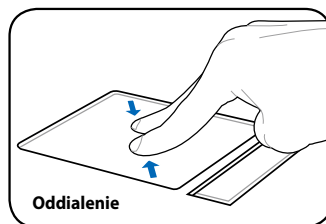
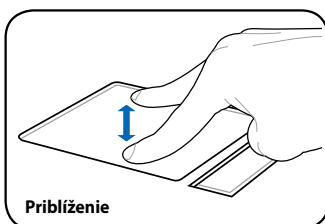
Ikona menu s kurzorom: Aktivuje menu vlastností a je totožná s kliknutím pravého tlačidla myši na objekt.

Používanie Touchpadu

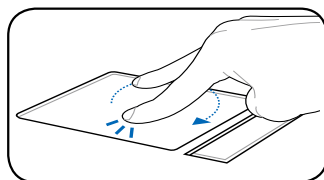
Zadávanie vstupov pomocou viacerých prstov

Pohyb prsta	Aplikácie
Priblíženie/oddialenie pomocou dvoch prstov	Adobe reader, Windows Photo Viewer
Otáčanie pomocou dvoch prstov	Adobe reader, Windows Photo Viewer
Rolovanie hore/dolu alebo doľava/doprava pomocou dvoch prstov	Adobe reader, MS Word, MS Excel
Posúvanie strany nahor/nadol pomocou troch prstov	Adobe reader, MS Word, MS Excel

Priblíženie/oddialenie pomocou dvoch prstov - Pohybovaním dvoch prstov od seba a k sebe po dotykovej podložke dôjde k priblíženiu alebo oddialeniu. Je to pohodlné počas prezerania fotografií alebo čítania dokumentov.

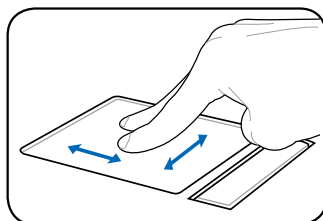


Otáčanie pomocou dvoch prstov - Jeden prst pevne položte na dotykovú podložku a druhým prstom urobte oblúk s cieľom otočiť vami prezeraný obrázok alebo dokument. Na základe vlastnej potreby môžete urobiť otočenie v smere alebo proti smeru hodinových ručičiek.



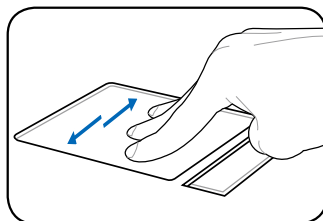
Rolovanie nahor/nadol alebo doľava/doprava pomocou dvoch prstov

- Pomocou dvoch prstov posúvajte nahor/nadol po dotykovej ploche a rolujte v rámci okna nahor/nadol alebo doľava/doprava. Ak sa na vašom displeji nachádza viac podradených okien, pred rolovaním posuňte ukazovateľ na toto políčko.



Posúvanie strany nahor/nadol pomocou troch prstov

- Pomocou troch prstov sa môžete pohybovať horizontálnym smerom po dotykovej podložke, čím dôjde k otáčaniu strán. Posúvaním zľava doprava zobrazíte nasledujúcu stranu, alebo posúvaním sprava doľava zobrazíte predchádzajúce strany.



Zapnutie Eee PC

Prvé spustenie

Pracovná plocha

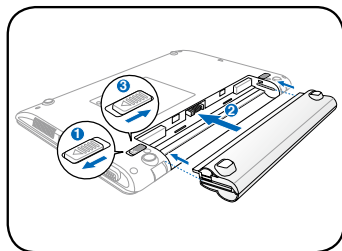
Sietové pripojenie

Začíname 2

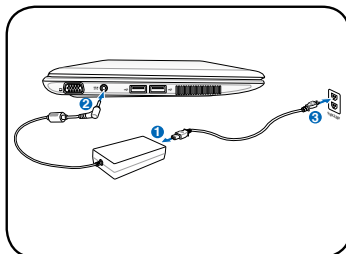
Zapnutie Eee PC

Pre používanie Eee PC je potrebných niekoľko stručných pokynov. Podrobné informácie nájdete v kompletnom návode na obsluhu.

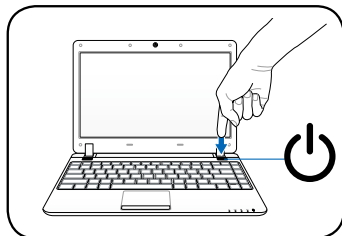
1. Nainštalujte batériu



2. Pripojte sieťový adaptér striedavého prúdu



3. Zapnite (ON) Eee PC



K poškodeniu môže dôjsť ak použijete na napájanie Eee PC iný adaptér. Chybným AC-DC adaptérom môžete poškodiť ako batériu(e), tak aj Eee PC.



- Počas otvárania panela displeja nevyvíjate na neho nadmernú silu (smerom k stolu); môže dôjsť k poškodeniu kľbových spojení! Eee PC nikdy nezdvíhajte držiak panel displeja!
- Používajte jedine batérie a sieťové adaptéry dodávané spolu s týmto Eee PC alebo tie, ktoré boli špeciálne pre používanie s týmto modelom schválené výrobcom alebo predajcom. Výstupné napätie z tohto adaptéra je +19 V jednosmerný prúd, 2,1A, 40 W (1201HA/N/NL/PN alebo +19 V jednosmerný prúd, 3,42 A, 65 W (1201T/X/K.
- Nikdy sa nepokúšajte batériu vybrať počas doby, kedy je Eee PC zapnutý, pretože môže dôjsť k strate pracovných údajov.



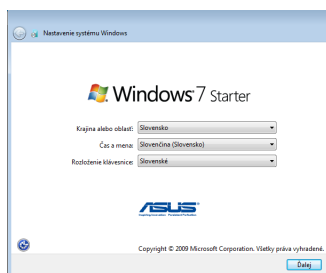
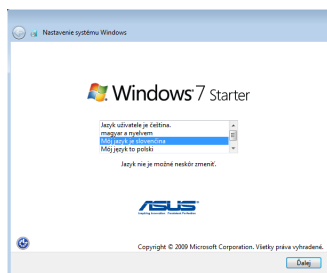
Pred prvým použitím a pri každom vybití nezabudnite batériu úplne nabiť, čím predĺžite jej životnosť.

Prvé spustenie

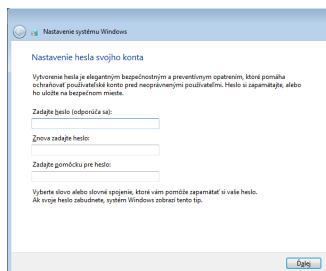
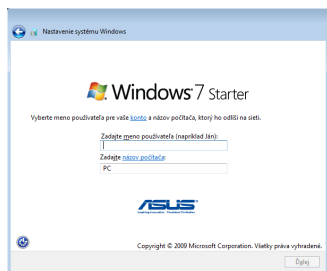
Pri prvom štarte Eee PC sa spúšťa automaticky Sprievodca Windows, ktorý vás sprevádza pri nastavovaní preferencií a zároveň poskytuje niektoré základné informácie.

Pri dokončovaní inicializácie postupujte podľa pokynov sprievodcu:

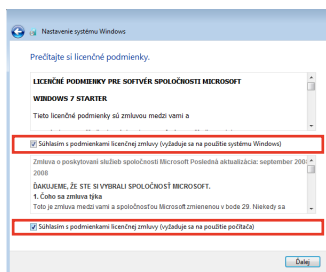
1. **Zvoľte vami používaný jazyk.** Pokračujte kliknutím na **Next (Ďalej)**.
2. **Zvoľte vami používané nastavenia systému s uvedením regiónu, v ktorom sa nachádzate, časového pásma, v ktorom sa nachádzate a typu klávesnice, ktorú používate.** Pokračujte kliknutím na **Next (Ďalej)**.



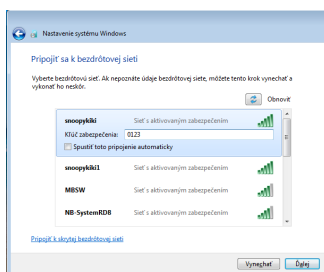
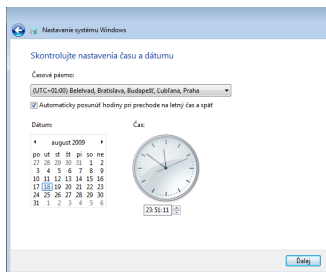
3. **Napíšte názov používateľského konta a názov svojho počítača;** pokračujte kliknutím na **Ďalej**.
4. **Pokiaľ chcete, môžete nastaviť heslo pre svoje používateľské konto.** Pokračujte kliknutím na **Next (Ďalej)**.



5. Prečítajte si licenčnú dohodu pre koncového používateľa a začíarknite dve políčka pred **Súhlasím s licenčnými podmienkami**. Pokračujte kliknutím na **Next (Ďalej)**.
6. Kliknutím na **Použiť odporúčané nastavenia** získate najnovšie dôležité aktualizácie.



7. Vyšpecifikujte časové pásmo, v ktorom sa nachádzate a miestny dátum a čas. Pokračujte kliknutím na **Next (Ďalej)**.
8. Pripojte sa k bezdrôtovej sieti a pokračujte kliknutím na **Ďalej** alebo po kliknutí na **Preskočiť** nastavíte bezdrôtové pripojenie neskôr.



9. Zvoľte miesto siete. Pokračujte kliknutím na **Next (Ďalej)**.

10. Spustenie je dokončené.



Pracovná plocha


Na ploche je viacero zástupcov. Zdvojeným kliknutím spúšťame príslušné aplikácie a zadávame stanovené priečinky. Niektoré aplikácie vytvárajú miniatúrne ikony na pracovnej lište..





Aktuálna obrazovka Pracovná plocha sa môže líšiť na základe modelov.

Sieťové pripojenie

Konfigurácia pripojenia k bezdrôtovej sieti


1. Kliknite na ikonu bezdrôtovej siete s oranžovou hviezdikou , a to v rámci plochy s upozoreniami Windows®

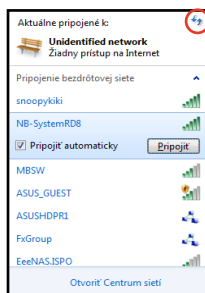


Ak sa ikona bezdrôtového pripojenia nezobrazí na lište úloh. Funkciu LAN zaktivujte stlačením  +  (<Fn> + <F2>), a to pred vykonaním konfigurácie pripojenia k bezdrôtovej sieti.

2. Zo zoznamu vyberte bezdrôtový prístupový bod, ku ktorému sa chcete pripojiť a kliknite na **Pripojiť** pre realizáciu spojenia.




Pokiaľ nedokázate nájsť požadovaný prístupový bod, kliknite na ikonu **Obnoviť**  v pravom hornom rohu a opätovne vykonajte obnovenie a vyhľadanie v rámci zoznamu.



3. Možno bude potrebné, aby ste počas pripojenia zadali heslo.
4. Po zrealizovaní spojenia sa spojenie zobrazí v rámci zoznamu.
5. Na ploche s notifikáciami budete môcť vidieť ikonu bezdrôtovej siete




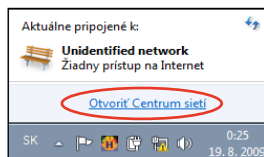
Prečiarknutá ikona bezdrôtovej siete  sa zobrazí po stlačení <Fn> + <F2> s cieľom zablokovať funkciu WLAN.

Miestna počítačová sieť

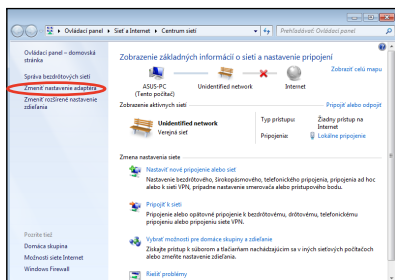
Aby ste vytvorili káblovú sieť, postupujte podľa dolu uvedených pokynov:

Používanie dynamickej IP / Sieťové pripojenie typu PPPoE:

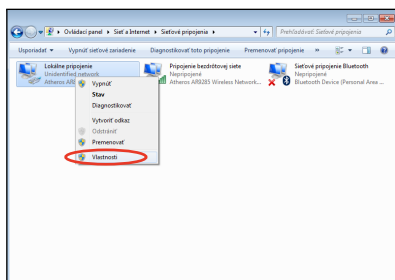
1. Pravým tlačidlom kliknite na ikonu siete s výstražným trojuholníkom  na lište úloh systému Windows® a vyberte **Otvoriť Centrum sietí**.



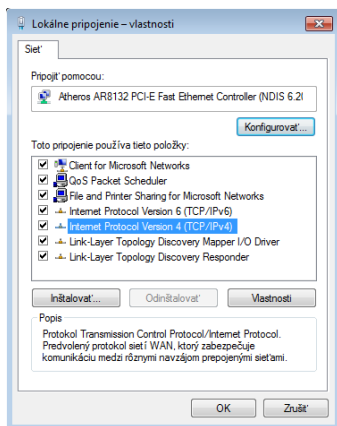
2. Kliknite na **Zmeniť nastavenie adaptéra v** ľavom modrom okne.



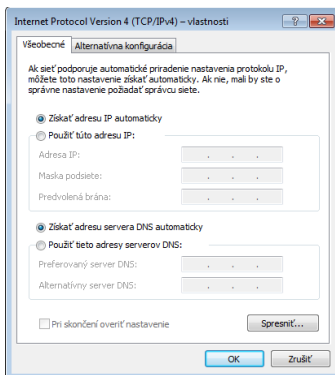
3. Pravým tlačidlom kliknite na **Lokálne pripojenie** a zvolte **Vlastnosti**.



4. Zvýraznite **Internetový protokol Version 4(TCP/IPv4)** a kliknite na **Vlastnosti**.

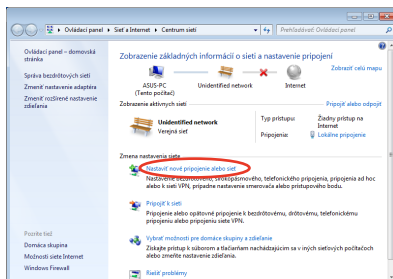


5. Prepnite na prvú možnosť **Získať adresu IP automaticky** a kliknite na **OK**.

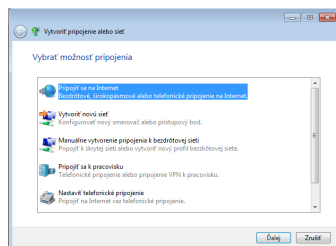


(Pokiaľ používate PPPoE pokračujte nasledujúcimi krokmi)

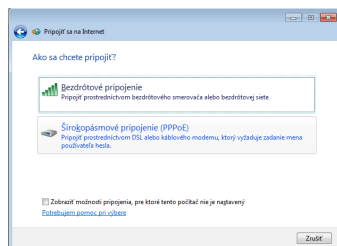
6. Vráťte sa do **Centrum sietí** a následne kliknite na **Nastaviť nové pripojenie alebo sieť**.



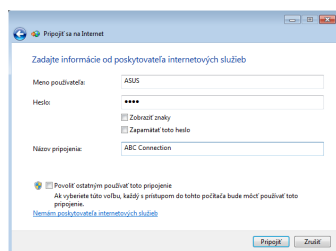
7. Zvoľte **Pripojiť sa na internet** a kliknite na **Ďalej**.



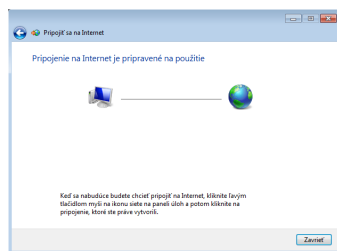
8. Zvoľte **Široké pásmo (PPPoE)** a kliknite na **Ďalej**.



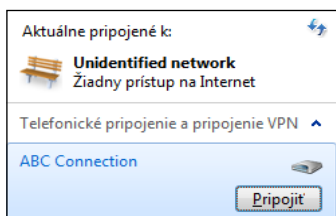
9. Zadajte svoje Používateľské meno, Heslo a názov pre Pripojenie. Kliknite na **Pripojiť**.



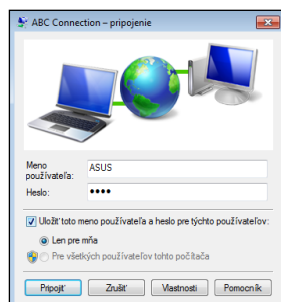
10. Kliknutím na **Zatvoriť** konfiguráciu dokončíte.



11. Kliknite na ikonu siete na paneli úloh a kliknite na pripojenie, ktoré ste práve vytvorili.

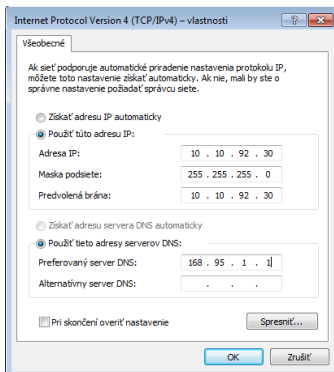


12. Zadajte svoje užívateľské meno a heslo. Kliknite na **Pripojiť**, čím sa pripojíte k internetu.



Používanie statickej IP:

1. Aby ste začali konfiguráciu siete so statickou IP, zopakujte body 1 – 4 z časti o používaní dynamickej IP.
2. Prepnete na druhú možnosť **Použiť túto adresu IP**.
3. Zadáajte IP adresu, masku podsiete a bránu poskytnutú svojim poskytovateľom služby.
4. V prípade potreby zadajte adresu preferovaného DNS servera a alternatívnu adresu.
5. Po zadaní všetkých potrebných hodnôt kliknite na **OK**, čím dôjde k vytvoreniu sieťového pripojenia.



Ak máte problém s pripojením do siete, spojte sa so svojim poskytovateľom internetovej služby (ISP).

Prezeranie internetových stránok

Po dokončení nastavenia siete kliknite na pracovnej ploche na **Internet Explorer** a začnite sa baviť surfovaním v rámci siete.



Navštívte našu domovskú stránku pre Eee PC na adrese (<http://eeepc.asus.com>), kde získate najnovšie informácie. Zaregistrujte sa na stránke <http://vip.asus.com> kvôli získaniu kompletného servisu pre váš Eee PC.

Aktualizácia ASUS

Pripojenie Bluetooth

Funkcia Super Hybrid Engine

Eee Docking(na vybraných modeloch)

Skúšobná verzia Microsoft® Office

Ovládanie digitálneho priblíženia (na vybraných modeloch)

Používanie Eee PC



Aktualizácia ASUS

Pomocný program ASUS Update (Aktualizácia ASUS) vám umožňuje aktualizovať BIOS pre Eee PC v rámci prostredia Windows®. Pomocný program Aktualizácia ASUS vám umožňuje:

- Uložiť aktuálny súbor BIOS
- Stiahnuť najnovší súbor BIOS z internetu
- Aktualizovať BIOS pomocou aktualizovaného súboru BIOS
- Aktualizovať BIOS priamo z internetu a
- Zobraziť informácie o verzii BIOS.

Tento pomocný program je predbežne nainštalovaný vo vašom Eee PC.

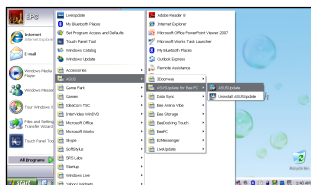


Pomocný program Aktualizácia ASUS vyžaduje pripojenie k internetu pomocou siete alebo poskytovateľa internetových služieb (ISP).

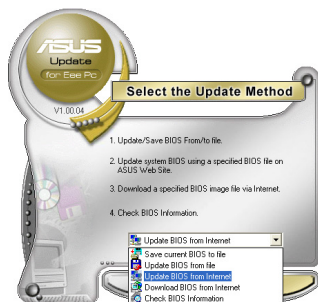
Aktualizácia BIOS pomocou internetu

Ako vykonať aktualizáciu BIOS pomocou internetu:

1. Spustiť zariadenie ASUS Update z desktopu Windows® kliknutím **Štart > Všetky Programy > ASUS > ASUSUpdate for Eee PC > ASUSUpdate**. Zobrazí sa hlavné okno ASUS Update.



2. Zvoľte **Aktualizovať BIOS z internetu** v rámci rozbaľovacieho menu a kliknite na **Ďalej**.



3. Zvoľte stránku ASUS FTP, ktorá je pre vás najbližšie, aby ste predišli zápcham v rámci siete alebo kliknite na **Automaticky Zistiť**. Kliknite na **Ďalej**.
4. Na stránke FTP zvoľte požadovanú verziu BIOS a kliknite na **Ďalej**.
5. Pre dokončenie procesu aktualizácie postupujte podľa krokov na obrazovke.

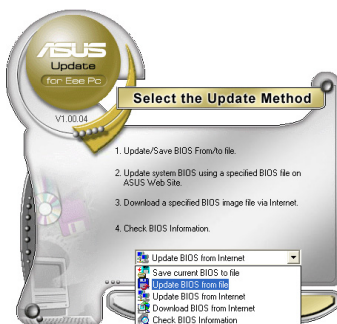


Zariadenie ASUS Update je schopné aktualizovať samo seba cez Internet. Vždy aktualizujte zariadenie, ak chcete plne využiť jeho parametre.

Aktualizácia BIOS pomocou súboru BIOS

Ako aktualizovať BIOS pomocou súboru BIOS:

1. Spustiť zariadenie ASUS Update z desktopu Windows® nakliknutím **Štart > Všetky Programy > ASUS > ASUSUpdate for Eee PC > ASUSUpdate**. Zobrazí sa hlavné okno ASUS Update.
2. Zvoľte **Aktualizovať BIOS zo súboru** v rámci rozbaľovacieho-menu a kliknite na **Ďalej**.
3. Nájdite súbor BIOS v rámci okna **Otvoriť** a následne kliknite na **Otvoriť**.
4. Pre dokončenie procesu aktualizácie postupujte podľa krokov na obrazovke.



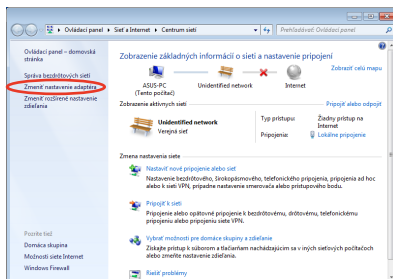
Pripojenie Bluetooth

Technológia Bluetooth eliminuje potrebu káblov pre pripojenie zariadení s podporou Bluetooth. Príkladom zariadení podporujúcich Bluetooth môže byť notebook, stolový počítač, mobilné telefóny, ako aj PDA.

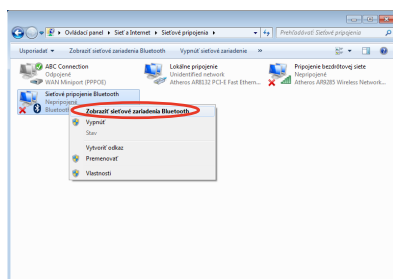
Ako pripojiť zariadenie s podporou Bluetooth:

1. Stláčajte opakovane tlačidlá <Fn> + <F2>, dokiaľ sa nezobrazí **Bluetooth je ZAP.** alebo **WLAN a Bluetooth sú ZAP.**

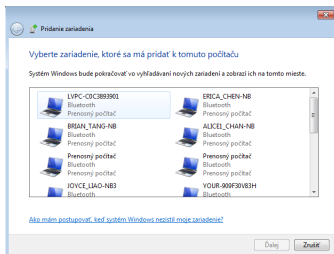
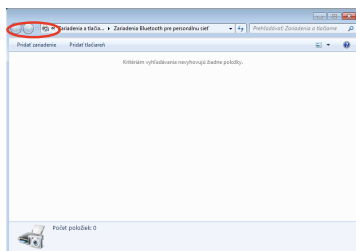
2. V rámci **Ovládací panel** prejdite na **Sieť a internet > Centrum sietí** a následne kliknite na **Zmeniť nastavenia adaptéra** v ľavom modrom okne.



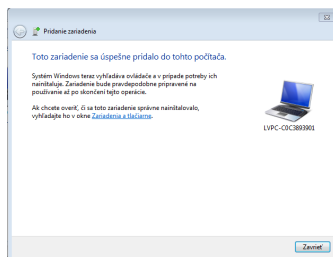
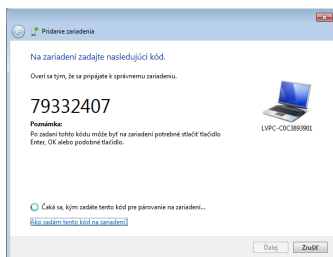
3. Pravým tlačidlom kliknite na **Sieťové pripojenie Bluetooth** a zvolte **Zobraziť sieťové zariadenia Bluetooth**.



4. Kliknutím na **Pridať zariadenie** vyhľadáte nové zariadenia.
5. V zozname zvolíte zariadenie s aktívnou funkciou Bluetooth a kliknete na **Ďalej**



6. Zadajte zabezpečovací kód pre Bluetooth pre svoje zariadenie a začnite párovanie.
7. Spárovaný vzťah sa úspešne zrealizoval. Kliknutím na **Zatvoriť** nastavenie dokončíte.

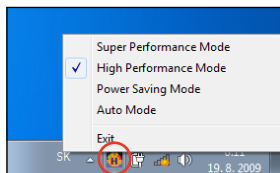


Funkcia Super Hybrid Engine

Funkcia Super Hybrid Engine ponúka rôzne režimy napájania. Klávesom pre okamžité spustenie s priradenou funkciou prepínate úspory napájania v rámci rôznych režimov úspor napájania elektrickou energiou. Režimy úspory napájania riadia mnoho aspektov Eee PC s cieľom maximalizovať výkon v závislosti na životnosti batérie. Vybraný režim je zobrazený na displeji.

Za účelom zmeny režimu napájania:

- Kliknite na **Štart > Všetky programy > ASUS > Eee PC > SuperHybridEngine > SuperHybridEngine**.
- Pravým tlačidlom kliknite na ikonu Super Hybrid Engine na ploche s notifikáciami a zvolte preferovaný režim napájania.
- Opakovaným stláčaním **<Fn> + <medzerník>** dokážete prepínať režimy napájania.



Režimy funkcie Super Hybrid Engine



Power Saving



High Performance



Super Performance



Automaticky vysoký výkon a Automatická úspora energie sú režimy dostupné iba v prípade používania alebo odpojenia sieťového adaptéra.



Auto Power-Saving



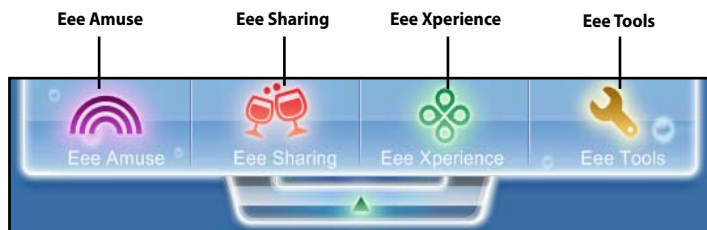
Auto High-Performance



Ak váš externý monitor nefunguje správne v rámci režimu **Úspora energie** a pri rozlíšení 1024 x 768 pixlov alebo viac, stláčajte opakovane tlačidlo **<Fn> + <F5>** a prepnite režim zobrazenia na **Iba LCD** alebo na **LCD + Klonovať LCD + CRT** a zresetujte režim napájania na **Vysoký výkon** alebo na **Maximálny výkon**.

Eee Docking(na vybraných modeloch)

Eee Docking obsahuje viac užitočných funkcií. Panel nástrojov Eee Docking sa nachádza v hornej časti pracovnej plochy.



- Aplikácie v rámci dokovania Eee Docking sa môžu líšiť v závislosti na modeli.
- Názvy aplikácií v rámci dokovania Eee Docking podliehajú zmenám bez upozornenia.

Eee Amuse



ASUS @Vibe

ASUS @Vibe vám umožňuje vychutnať si rôzne druhy zábavy vrátane rozhlasového vysielania, živej TV, hier atď.



Obsah služby ASUS @Vibe sa teritoriálne odlišuje.

Game Park (Herný park)

Game Park obsahuje rôzne zaujímavé hry.

ASUS AP Bank

ASUS AP Bank ponúka rôzne softvérové aplikácie a multimediálnu zábavu on-line.

Eee Sharing



ASUS WebStorage (na vybraných modeloch)

Užívatelia Eee PC môžu využívať voľný on-line priestor. Pomocou internetového pripojenia dokážete získať prístup a zdieľať akékoľvek súbory, a to kedykoľvek a kdekoľvek. Pomocník pre službu ASUS WebStorage je dostupný jedine po pripojení Eee PC k internetu.

YouCam / E-Cam

Eee Cam / E-Cam, pracuje samostatne alebo so softvérom na komunikáciu pomocou rýchlych správ (Windows Live Messenger, Skype a pod.), poskytuje zaujímavé efekty a užitočné doplnky pre vašu webovú kameru.

Eee Xperience



Eee Splendid

Funkcia Eee Splendid pomáha vylepšiť zobrazenie Eee PC v rámci kontrastu, jasú, tónu pokožky a sýtosti farieb, a to nezávisle pre červenú, zelenú a modrú.

SRS Premium Sound (na vybraných modeloch)

SRS Premium vám ponúka bohatý priestorový audio zážitok v akomkoľvek prostredí pri počúvaní zvuku.

Voice Command (Dr. Eee) (Ovládanie hlasom) (na vybraných modeloch)

Dr. Eee je nástroj pre vydávanie hlasových príkazov, ktorý vám umožňuje spúšťanie bežne používaných funkcií pomocou hlasu.

Eee Tools



Live Update (Okamžitá aktualizácia)

Služba Live Update udržiava váš Eee PC v aktualizovanom stave, a to pomocou kontroly on-line aktualizácií.

Font Resizer (Zmena veľkosti fontu)

Funkcia Font Resizer vám umožňuje zmeniť veľkosť písma/textu na obrazovke Eee PC.

LocaleMe (na vybraných modeloch)

LocaleMe je aplikácia webovej mapovej služby, ktorá ponúka jednoduché vyhľadávanie ulíc alebo spoločností zatriedených do viacerých kategórií, a to po celom svete.

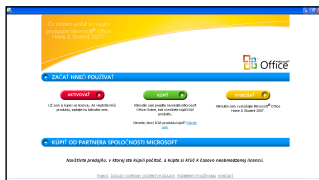
Systémové nastavenie

Systémové nastavenie vám ponúka rýchly prístup ku konfigurácii pozadia pracovnej plochy a režimu ad-hoc.

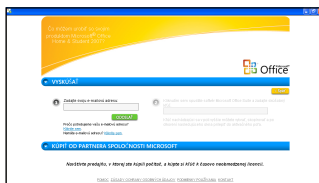
Skúšobná verzia Microsoft® Office

Užívatelia Eee PC si môžu vychutnať 60 dňovú bezplatnú skúšobnú verziu aplikácie Microsoft Office Suite. Aby ste mohli začať využívať bezplatnú skúšobnú verziu, postupujte podľa nasledujúcich krokov.

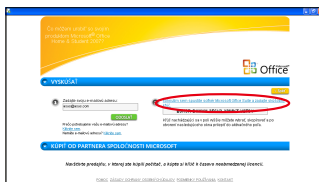
1. Svoj Eee PC pripojte k internetu a dvakrát na pracovnej ploche kliknite na **60 dňová skúšobná verzia Microsoft Office – On-line**.
2. Kliknite na **VYSKÚšaT TERAZ**.



3. Zadáajte svoju e-mailovú adresu a kliknite na **ODOSLAŤ**.



4. Skopírujte svoj produktový kľúč a kliknite na odkaz.



5. Zadáajte svoj produktový kľúč a postupujte podľa pokynov na obrazovke, čím dokončíte proces aktivácie skôr, ako budete môcť začať využívať bezplatnú skúšobnú verziu.

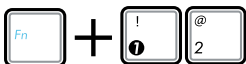


Ak chcete začať využívať ďalšie aplikácie v rámci Microsoft Office Suite, kliknite na **Štart** a kliknite na **Všetky programy > Microsoft Office** a zvolte požadovanú aplikáciu.

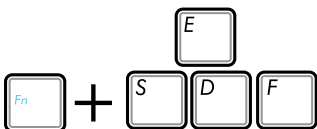
Ovládanie digitálneho priblíženia (na vybraných modeloch)

Ovládanie digitálneho priblíženia je softvér, ktorý vám pomáha ovládať zabudovanú kameru pri každom jej používaní. Pomocou ovládania digitálneho priblíženia môžete ovládať priblíženie, panoramovanie alebo nakláňanie kamery.

Funkčné klávesy



Priblížiť alebo oddialiť

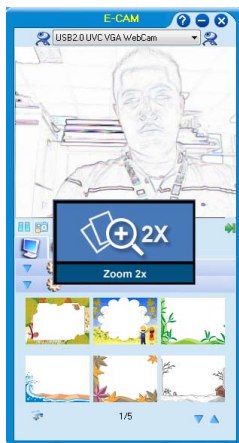


Panoramovať alebo nakloniť

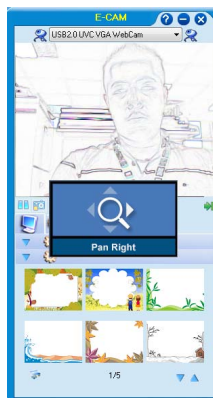
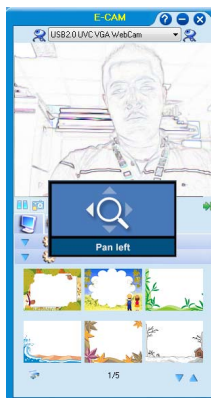
V nasledujúcom je uvedený príklad používania E-cam:



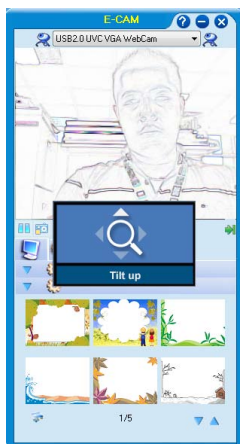
Ovládanie digitálneho priblíženia môžete používať počas vide hovorov alebo video chatov.



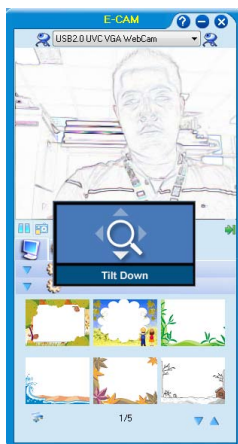
Stlačte <Fn> + <1> pre priblíženie a <Fn> + <2> pre oddialenie.



Stlačte <Fn> + <S> pre panoramovanie doľava a <Fn> + <F> pre panoramovanie doprava.



**Stlačte <Fn> + <E> pre
naklonenie nahor.**



**Stlačte <Fn> + <D> pre
naklonenie nadol.**



Panoramovanie a nakláňanie je dostupné jedine pri priblížení kamerou.

Obnova systému

Boot Booster

Obnova systému 4

Obnova systému



V rámci nastavenia BIOS zablokujte **Boot Booster** skôr, ako začnete s obnovou systému z USB flash disku, externej optickej mechaniky alebo zo skrytého segmentu. Viac podrobností nájdete na konci tejto časti.

Používanie segmentov pevného disku

Používanie segmentu pre obnovenie:

Segment pre obnovenie predstavuje priestor rezervovaný na mechanike pevného disku používaný na obnovenie operačného systému, ovládačov a pomocných programov nainštalovaných vo vašom Eee PC počas výroby.



Pred použitím obnovy pomocou F9 pripojte svoj Eee PC k AC sieťovému adaptéru s cieľom zabrániť chybám počas obnovy.

Používanie segmentu pre obnovenie:

1. Počas reštartovania stlačte <F9> (vyžaduje sa segment pre obnovenie).



Počas zavádzania operačného softvéru stlačte <F9> iba raz.

2. Obnovu systému spustíte stlačením **Obnova** v rámci dialógového okna **Systém obnovy**.
3. Systém automaticky začne s obnovou systému; proces obnovy dokončíte podľa pokynov uvedených na obrazovke.

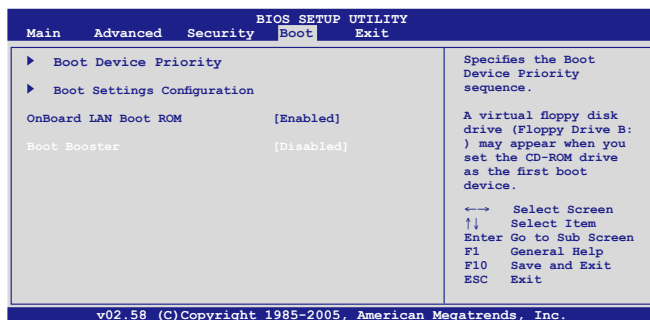
Boot Booster

Prvok Boot Booster v nastavení BIOS pomáhá skracovat dobu spouštění Eee PC. MUSÍTE však tento prvok BIOS odpojit ještě před výměnou kteréhokoliv komponentu Eee PC alebo obnovou systému (z USB Flash Disku, vonkajšej optickej jednotky či skrytej oblasti). Pri odpájaní Boot Booster konajte podľa nasledovných pokynov.

1. Štartujte systém Boot Booster a stlačte <F2> pri zavádzaní, čím sa zobrazí obrazovka POST. Ešte raz stlačte <F2> čím zadáme inštaláciu BIOS.
2. Nastaviť **Boot Booster** na [Disabled].



Pokiaľ sa nepodarí zobrazíť obrazovku POST alebo zadať inštaláciu BIOS podľa vyššie uvedených pokynov, reštartujeme systém a pokúsime sa znovu stlačením <F2> o spustenie.



3. Stlačiť <F10> čím sa uloží konfigurácia a reštartuje Eee PC.



Zapamätajte si, že Boot Booster treba zapnúť po dokončení výmeny hardvéru alebo po obnove systému.

Vyhlásenia a bezpečnostné prehlásenia

Informácie o autorských právach

Obmedzenie zodpovednosti

Servis a podpora

Príloha

Vyhlasenia a bezpecnostne prehlásenia

Prehlásenie Amerického federálneho výboru pre telekomunikácie (FCC)

Toto zariadenie je v súlade s Častou 15 Pravidiel FCC. Prevádzka podlieha dvom nasledujúcim podmienkam:

- Toto zariadenie nesmie spôsobiť škodlivú interferenciu a
- Toto zariadenie musí akceptovať prijatú interferenciu, a to vrátane interferencie, ktorá môže spôsobiť neželateľnú činnosť.

Toto zariadenie bolo preskúšané a bolo zistené, že je v zhode s limitnými hodnotami pre digitálne zariadenia triedy B, a to v súlade s Častou 15. Pravidiel Amerického federálneho výboru pre telekomunikácie (FCC). Tieto medzné hodnoty sú navrhnuté tak, aby poskytovali rozumnú ochranu proti rušivému vplyvu v bytovej zástavbe. Tento výrobok generuje, využíva a môže aj vyžarovať energiu s rádiovou frekvenciou, a ak nie je nainštalovaný a nepoužíva sa v súlade s týmito inštrukciami, môže spôsobovať škodlivé rušenie rádiovkej komunikácie. Neexistuje však žiadna záruka, že sa pri danej inštalácii nevyskytne takáto interferencia. Ak toto zariadenie skutočne spôsobí škodlivú interferenciu týkajúcu sa príjmu rozhlasového a televízneho vysielania, čo sa dá určiť vypnutím a zapnutím zariadenia, užívateľ sa môže pokúsiť napraviť interferenciu pomocou jedného alebo viacerých nasledujúcich opatrení:

- Zmeňte orientáciu alebo polohu antény pre príjem.
- Zvýšte odstup medzi zariadením a prijímačom.
- Pripojte zariadenie do zástrčky v inom obvode než je pripojený prijímač.
- Prekonzultujte túto náležitosť s dodávateľom alebo skúseným rádiovým alebo televíznym technikom, ktorý Vám pomôže.



VÝSTRAHA! Vyžaduje sa používanie typu tieneneho sieťového kábla, a to kvôli súladu s hodnotami pre emisie, ktoré stanovil FCC a kvôli tomu, aby sa predišlo interferenciám s blízkym rozhlasovým a televíznym príjmom. Je dôležité používať jedine dodávaný sieťový kábel. Pre pripojenie I/O zariadení k tomuto zariadeniu používajte iba tienené káble. Dávajte si pozor, pretože zmeny alebo úpravy, ktoré neboli jednoznačne schválené osobou kompetentnou pre zhodu, by mohli mať za následok zrušenie vášho oprávnenia prevádzkovať zariadenie.

(Pretlač zo Zákonníka federálnych smerníc č.47, časť 15.193, 1993. Washington DC: Úrad federálneho registra, Správa národných archívov a záznamov, Tlačiareň vlády USA.)

Prehlásenie FCC s upozornením týkajúcim sa vystaveniu rádiovkej frekvencie (RF)



Upozornenie FCC: Akékoľvek zmeny alebo úpravy, ktoré neboli jednoznačne schválené osobou zodpovednou za zhodu by mohli mať za následok zrušenie oprávnenia užívateľa prevádzkovať zariadenie. "Výrobca prehlasuje, že toto zariadenie je obmedzené pre používanie v rámci kanálu 1 až 11 v rámci frekvencie 2,4 GHz, a to prostredníctvom špecifikovaného mikroprogramového vybavenia regulovaného v USA."

Toto zariadenie je v súlade s limitmi FCC na dobu ožiarenia stanovenou pre nekontrolované okolité prostredie. Ak chcete dodržať požiadavky kladené na limity FCC RF, vyvarujte sa počas prenosu priameho kontaktu s prenosovou anténou. Koncový užívateľ musí dodržiavať špecifické prevádzkové pokyny tak, aby vyhoveli dobe stanovenej pre RF.

Vyhlasenie o zhode (R&TTE directive 1999/5/EC)

Tieto položky boli skompletizované a považujú sa za relevantné a postačujúce:

- Základné požiadavky, ako ich stanovuje [Článok 3]
- Požiadavky na ochranu zdravia a bezpečnosť, ako ich stanovuje [Článok 3.1a]
- Testovanie elektrickej bezpečnosti podľa normy [EN 60950]
- Požiadavky na ochranu týkajúce sa elektromagnetickej kompatibility, ako ich stanovuje [Článok 3.1b]
- Testovanie elektromagnetickej kompatibility podľa noriem [EN 301 489-1] a [EN 301 489-17]
- Účinné využitie rádiového spektra, ako ho stanovuje [Článok 3.2]
- Sady rádiových testov podľa normy [EN 300 328-2]

Označenie CE



Označenie CE pre zariadenia bez bezdrôtovej LAN/Bluetooth

Dodávaná verzia tohto zariadenia vyhovuje požiadavkám smerníc EHS č. 2004/108/ES „Elektromagnetická kompatibilita“ a č. 2006/95/ES „Smernica o nízkom napätí“.



Označenie CE pre zariadenia s bezdrôtovou LAN/Bluetooth

Toto zariadenie vyhovuje požiadavkám smernice Európskeho parlamentu a Komisie č. 1999/5/ES o rozhlasových a telekomunikačných zariadeniach a vzájomnom uznávaní zhody z 9. marca 1999.

Prehlásenie týkajúce sa vystavenia IC žiareniu platné pre Kanadu

Toto zariadenie spĺňa limity pre vystavenie účinkom IC žiarenia pre neregulované prostredie. Aby ste zabezpečili zhodu s požiadavkami pre vystavenie účinkom IC vysokofrekvenčného žiarenia, zabráňte priamemu kontaktu s anténou vysielača počas doby odosielania údajov. Koncoví užívatelia musia spĺňať špecifické prevádzkové pokyny pre zabezpečenie zhody v oblasti vystavenia účinkom vysokofrekvenčného žiarenia.

Prevádzka podlieha dvom nasledujúcim podmienkam:

- Toto zariadenie nesmie spôsobiť škodlivú interferenciu a
- Toto zariadenie musí akceptovať akúkoľvek interferenciu, a to vrátane interferencie, ktorá môže spôsobiť neželateľnú činnosť zariadenia.

Aby ste zabránili rádiovkej interferencii so službami poskytovanými na základe udelenej licencie (t.j. mobilné satelitné systémy so spoločným kanálom), je potrebné toto zariadenie používať vo vnútri a v dostatočnej vzdialenosti od okna, aby sa takto zabezpečilo maximálne tienenie. Zariadenie (alebo je anténa jeho vysielača), ktoré je nainštalované vonku podlieha prideleniu licencie.

Kanál pre bezdrôtovú prevádzku pre rôzne domény

Severná Amerika	2.412-2.462 GHz	GHzKanál 01 až Kanál 11
Japonsko	2.412-2.484 GHz	Kanál 01 až Kanál 14
Európa ETSI	2.412-2.472 GHz	Kanál 01 až Kanál 13

Vyhradené frekvenčné pásma pre bezdrôtové spojenia vo Francúzsku

Niektoré časti Francúzska majú vyhradené frekvenčné pásma. Najhoršie maximálne oprávnené výkony vo vnútri sú:

- 10mW pre celé pásmo 2,4 GHz (2400 MHz–2483,5 MHz)
- 100mW pre frekvencie medzi 2446,5 MHz a 2483,5 MHz



Kanály 10 až 13 vrátane pracujú v rozsahu pásma 2446,6 MHz až 2483,5 MHz.

Existuje niekoľko možností pre použitie vonku: Na súkromnom majetku alebo na súkromnom majetku verejne činných osôb používanie podlieha procedúre predbežného oprávnenia, ktorú vykonáva Ministerstvo obrany, pričom maximálny oprávnený výkon predstavuje 100mW v pásme 2446,5–2483,5 MHz. Vonkajšie používanie na verejnom majetku nie je dovolené.

V dolu uvedených oblastiach pre celé pásmo 2,4 GHz:

- Maximálny oprávnený výkon vo vnútri predstavuje 100mW
- Maximálny oprávnený výkon vonku predstavuje 10mW

Oblasti, v ktorých je dovolené používanie pásma 2400 – 2483,5 MHz s ekvivalentom vyžiareného izotropného výkonu (EIRP) menej ako 100mW vo vnútri a menej ako 10mW vonku:

01 Ain	02 Aisne	03 Allier
05 Hautes Alpes	08 Ardennes	09 Ariège
11 Aude	12 Aveyron	16 Charente
24 Dordogne	25 Doubs	26 Drôme
32 Gers	36 Indre	37 Indre et Loire
41 Loir et Cher	45 Loiret	50 Manche
55 Meuse	58 Nièvre	59 Nord

60 Oise	61 Orne	63 Puy du Dôme
64 Pyrénées Atlantique	66 Pyrénées Orientales	
67 Bas Rhin	68 Haut Rhin	70 Haute Saône
71 Saône et Loire	75 Paris	82 Tarn et Garonne
84 Vaucluse	88 Vosges	89 Yonne
90 Territoire de Belfort	94 Val de Marne	

Táto požiadavka sa pravdepodobne časom zmení, čo vám umožní používať svoju kartu pre bezdrôtovú LAN vo väčšom počte oblastí Francúzska. Najnovšie informácie nájdete na stránke ARET na adrese (www.art-telecom.fr)



Vaša WLAN karta vyžaruje menej ako 100mW, avšak viac ako 10mW.

Bezpečnostné upozornenia podľa normy UL

Bezpečnostné upozornenia sú požadované normou UL 1459, ktorá zahŕňa telekomunikačné zariadenia (telefóny), ktoré budú elektricky pripojené k telekomunikačnej sieti s prevádzkovým napätím proti zemi, ktoré v špičke nepresiahne 200V, medzi špičkami nepresiahne 300V a efektívna hodnota napätia je 105V, pričom zariadenie bude nainštalované a používané v súlade s Predpismi o vykonávaní elektrických inštalácií v USA (NFPA 70).

Pri používaní modemu notebooku je potrebné vždy dodržiavať bezpečnostné pokyny na zníženie nebezpečenstva požiaru, úrazu elektrickým šokom a zranenia osôb vrátane nasledovných pokynov:

- Notebook **nepoužívajte** v blízkosti vody, napríklad vane, nádob na umývanie, kuchynskej výlevky, nádob na pranie bielizne, v prostredí vlhkého suterénu alebo v blízkosti bazéna.
- Notebook **nepoužívajte** počas búrky s výskytom bleskov. Môže dôjsť k riziku elektrického šoku spôsobeného bleskom.
- Notebook **nepoužívajte** v blízkosti unikajúceho plynu.

Bezpečnostné upozornenia sú požadované normou UL 1642, ktorá zahŕňa primárne (nie nabíjateľné) a sekundárne (nabíjateľné) lítiové batérie, ktoré sa používajú ako zdroj energie vo výrobkoch. Tieto batérie obsahujú metalické lítium, zliatinu lítia alebo ión lítia a môžu obsahovať jeden elektrochemický článok alebo dva elektrochemické články zapojené sériovo, paralelne alebo kombinovane, pričom tieto články premieňajú chemickú energiu na elektrickú energiu prostredníctvom nevratnej alebo vratnej chemickej reakcie.

- Batériu notebooku **nevhadzujte** do ohňa, pretože môže vybuchnúť. Pozrite si miestne predpisy týkajúce sa pokynov pre likvidáciu, aby ste takto znížili riziko poranenia osôb vplyvom požiaru alebo výbuchu.
- **Nepoužívajte** sieťové adaptéry alebo batérie iných zariadení, aby ste takto znížili riziko poranenia osôb vplyvom požiaru alebo výbuchu. Používajte iba sieťové adaptéry alebo batérie certifikované spoločnosťou UL, ktoré dodáva výrobca, alebo autorizovaní predajcovia.

Bezpečnostná požiadavka týkajúca sa napájania

Výrobky s hodnotami elektrického prúdu do 6A a vážiace viac než 3kg sa musia používať so schválenými sieťovými káblami väčšími alebo rovnajúcimi sa: H05VV-F, 3G, 0.75mm² alebo H05VV-F, 2G, 0.75mm².

REACH

Dodržiavajúc regulačný rámec REACH (Registrácia, hodnotenie, autorizácia a obmedzovanie chemikálií) sme chemické látky používané v našich výrobkoch uviedli na stránke ASUS REACH na adrese [HYPERLINK "http://green.asus.com/english/REACH.htm"](http://green.asus.com/english/REACH.htm) <http://green.asus.com/english/REACH.htm>.

Nordic Lithium Cautions (for lithium-ion batteries)



CAUTION! Danger of explosion if battery is incorrectly replaced. Replace only with the same or equivalent type recommended by the manufacturer. Dispose of used batteries according to the manufacturer's instructions. (English)



ATTENZIONE! Rischio di esplosione della batteria se sostituita in modo errato. Sostituire la batteria con una di tipo uguale o equivalente consigliata dalla fabbrica. Non disperdere le batterie nell'ambiente. (Italian)



VORSICHT! Explosionsgefahr bei unsachgemäßen Austausch der Batterie. Ersatz nur durch denselben oder einem vom Hersteller empfohlenem ähnlichen Typ. Entsorgung gebrauchter Batterien nach Angaben des Herstellers. (German)



ADVARSEL! Lithiumbatteri - Eksplosionsfare ved fejlagtig håndtering. Udskiftning må kun ske med batteri af samme fabrikat og type. Levér det brugte batteri tilbage til leverandøren. (Danish)



VARNING! Explosionsfara vid felaktigt batteribyte. Använd samma batterityp eller en ekvivalent typ som rekommenderas av apparattillverkaren. Kassera använt batteri enligt fabrikantens instruktion. (Swedish)



VAROITUS! Paristo voi räjähtää, jos se on virheellisesti asennettu. Vaihda paristo ainoastaan laitevalmistajan suositteluun tyyppiin. Hävitä käytetty paristo valmistajan ohjeiden mukaisesti. (Finnish)



ATTENTION! Il y a danger d'explosion s'il y a remplacement incorrect de la batterie. Remplacer uniquement avec une batterie du même type ou d'un type équivalent recommandé par le constructeur. Mettre au rebut les batteries usagées conformément aux instructions du fabricant. (French)



ADVARSEL! Eksplosjonsfare ved feilaktig skifte av batteri. Benytt samme batteritype eller en tilsvarende type anbefalt av apparatfabrikanten. Brukte batterier kasseres i henhold til fabrikantens instruksjoner. (Norwegian)



標準品以外の使用は、危険の元になります。交換品を使用する場合、製造者に指定されるものを使って下さい。製造者の指示に従って処理して下さい。
(Japanese)



ВНИМАНИЕ! При замене аккумулятора на аккумулятор иного типа возможно его возгорание. Утилизируйте аккумулятор в соответствии с инструкциями производителя. (Russian)

Informácie o autorských právach

Žiadna časť tohto návodu na obsluhu, a to vrátane výrobkov a softvéru v ňom popísaných nesmie byť bez vyjadrenia spoločnosti ASUSTeK COMPUTER INC. ("ASUS"), a to prostredníctvom písomného súhlasu kopírovaná, prenášaná, prepisovaná, uložená do pamäte vyhľadávacieho systému, alebo prekladaná do iného jazyka v akejkoľvek forme alebo akýmikoľvek prostriedkami, a to okrem dokumentácie kupujúceho slúžiacej pre potreby zálohovania.

SPOLOČNOSŤ ASUS POSKYTUJE TENTO NÁVOD NA OBSLUHU „TAK AKO JE“, BEZ ZÁRUKY AKÉHOKOL'VEK DRUHU, ČI UŽ VÝSLOVNEJ ALEBO ZAHRNUTEJ, VRÁTANE, ALE NIE OBMEDZENÉ NA ZAHRNUTÉ ZÁRUKY ALEBO PODMIENKY TÝKAJÚCE NEPORUŠENIA, PREDAJNOSTI ALEBO VHODNOSTI PRE URČITÝ ÚČEL. SPOLOČNOSŤ ASUS, JEJ RIADITELIA, ÚRADNÍCI, ZAMESTNANCI ALEBO PREDAJCOVIA NEBUDÚ ZODPOVEDNÍ ZA AKÉKOĽVEK NEPRIAME, ZVLÁŠTNE, NÁHODNÉ ALEBO VYPLÝVAJÚCE ŠKODY (VRÁTANE ŠKÔD SPÔSOBENÝCH STRATOU NA ZISKU, STRATOU V OBLASTI PODNIKATEĽSKÝCH AKTIVÍT A PODOBNE), A TO AJ AK SPOLOČNOSŤ ASUS BOLA OBOZNÁMENÁ S MOŽNOSŤOU TAKÝCHTO ŠKÔD, KTORÉ SÚ DÔSLEDKOM CHYBY ALEBO OMYLU V RÁMCI TOHO NÁVODU ALEBO V RÁMCI VÝROBKU.

Výrobky a firemné označenia, ktoré sa objavujú v tomto návode môžu a nemusia byť obchodným značkami alebo autorskými právami patričnými spoločností a používajú sa iba na označenie alebo na vysvetľovanie, a to v prospech ich vlastníkov a bez zámeru ich porušovania.

TECHNICKÉ ŠPECIFIKÁCIE A INFORMÁCIE, KTORÉ SÚ SÚČASŤOU TOHTO NÁVODU SÚ UVEDENÉ IBA PRE INFORMATÍVNE ÚČELY A MÔŽU BYŤ KEDYKOĽVEK ZMENENÉ BEZ PREDCHÁDZAJÚCEHO OZNÁMENIA, PRIČOM BY TO NEMALO BYŤ INTERPRETOVANÉ AKO POVINNOSŤ SPOLOČNOSTI ASUS. SPOLOČNOSŤ ASUS NEPREBERÁ ZODPOVEDNOSŤ ANI ZÁVÄZKY TÝKAJÚCE SA AKÝCHKOL'VEK CHÝB ALEBO NEPRESNOSTÍ, KTORÉ SA MÔŽU V RÁMCI TOHTO NÁVODU VYSKYTNÚŤ, A TO VRÁTANE V NÁVODE POPÍSANÝCH VÝROBKOV A SOFTVÉRU.

Autorské práva © 2010 ASUSTeK COMPUTER INC. Všetky práva sú vyhradené.

Obmedzenie zodpovednosti

Môže dôjsť k okolnostiam, kedy kvôli zanedbaniu zo strany spoločnosti ASUS, alebo kvôli inej zodpovednosti máte nárok požadovať od spoločnosti na náhradu za škody. V každom takomto prípade, bez ohľadu na východisko, na základe ktorého ste oprávnení požadovať u spoločnosti Asus náhradu škôd, je spoločnosť Asus zodpovedná za nie viac, než za osobné poranenie (vrátane smrti) a škodu na nehnuteľnom majetku a hnutelnom osobnom majetku, alebo za akékoľvek skutočné a priame škody vyplývajúce zo zanedbania alebo zabudnutia splniť zákonom stanovené povinnosti vyplývajúce z tohto prehlásenia o záruke, a to do výšky uvedenej zmluvnej ceny každého výrobku.

Spoločnosť ASUS bude zodpovedná za, alebo vás odškodní za stratu, poškodenia alebo nároky zmluvne ustanovené, alebo vyplývajúce z porušenia alebo priestupku zo strany spoločnosti Asus voči tejto záruke.

Táto hranica sa týka aj dodávateľov a predajcov spoločnosti ASUS. Je to maximum, za čo sú spoločnosť ASUS, jej dodávatelia a váš predajca spoločne zodpovední.

SPOLOČNOSŤ ASUS V ŽIADNOM PRÍPADE NEZODPOVEDÁ ZA ŽIADNY Z NASLEDUJÚCICH BODOV: (1) ZA POŽIADAVKY TRETEJ STRANY TÝKAJÚCE SA VAŠICH ŠKÔD; (2) ZA STRATU ALEBO POŠKODENIE VAŠICH ZÁZNAMOV ALEBO ÚDAJOV; ALEBO (3) ZA ZVLÁŠTNE, NÁHODNÉ ALEBO NEPRIAME ŠKODY ALEBO ZA AKÉKOĽVEK EKONOMICKÉ VYPLÝVAJÚCE ŠKODY (VRÁTANE STRATY ZISKU ALEBO ÚSPOR), A TO AJ AK BOLI SPOLOČNOSŤ ASUS, JEJ DODÁVATELIA ALEBO VÁŠ PREDAJCA O TÝCHTO MOŽNOSTIACH INFORMOVANÍ.

Servis a podpora

Navštívte našu viacjazyčnú stránku na adrese <http://support.asus.com>

Výrobca	ASUSTek COMPUTER INC.
Adresa, mesto	No. 150, LI-TE RD., PEITOU, TAIPEI 112, TAIWAN R.O.C
Krajina	TAIWAN
Autorizovaný zástupca v Európe	ASUS COMPUTER GmbH
Adresa, mesto	HARKORT STR. 21-23, 40880 RATINGEN
Krajina	GERMANY