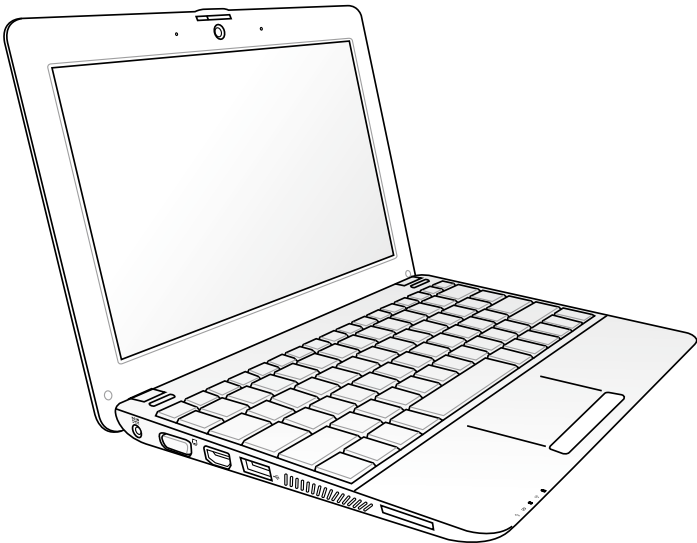


# Eee PC

## Εγχειρίδιο Χρήσης

### Έκδοση Windows® 7

### Eee PC Σειρά 1215





# Πίνακας Περιεχομένων

Πίνακας Περιεχομένων .....	ii
Σχετικά με το παρόν εγχειρίδιο χρήσης .....	iv
Σημειώσεις για το εγχειρίδιο .....	iv
Προφυλάξεις ασφαλείας .....	v
Προφυλάξεις μεταφοράς .....	vi
Φόρτιση των μπαταριών σας .....	vii
Προφυλάξεις στο αεροπλάνο .....	vii

## Γνωριμία με τα εξαρτήματα

Πάνω όψη .....	1-2
Κάτω όψη .....	1-6
Μπροστινή όψη .....	1-7
Δεξιά όψη .....	1-8
Αριστερή όψη .....	1-9
Χρήση του πληκτρολογίου .....	1-11
Πλήκτρα ειδικών λειτουργιών .....	1-11
Χρήση του Touchpad .....	1-13
Είσοδος με κίνηση πολλαπλών δακτύλων .....	1-13

## Ξεκινώντας

Ενεργοποίηση του Eee PC .....	2-2
Εκκίνηση την πρώτη φορά .....	2-3
Επιφάνεια εργασίας .....	2-5
Σύνδεση σε Δίκτυο .....	2-6
Διαμόρφωση ασύρματης σύνδεσης .....	2-6
Τοπικό δίκτυο .....	2-7
Πλοήγηση στο διαδίκτυο .....	2-10

## Χρήση του Eee PC

Ενημέρωση ASUS .....	3-2
Ενημέρωση του BIOS μέσω Internet .....	3-2
Ενημέρωση του BIOS μέσω ενός αρχείου .....	3-3
Σύνδεση Bluetooth (σε επιλεγμένα μοντέλα) .....	3-4
Super Hybrid Engine .....	3-6
Super Hybrid Engine Modes .....	3-6



Eee Docking (σε επιλεγμένα μοντέλα).....	3-7
Access .....	3-7
Sharing .....	3-8
Experience .....	3-8
Tools .....	3-8

## **επαναφορά συστήματος**

Τεχνικές ενημερώσεις του ASUS Eee PC .....	4-2
Επαναφορά συστήματος .....	4-2
Boot Booster.....	4-5

## **Παράρτημα**

Λειτουργικό σύστημα και λογισμικό .....	Π-2
Επισήμανση της Ομοσπονδιακής Επιτροπής Επικοινωνιών (FCC) .....	Π-2
Επισήμανση Προφύλαξης από Έκθεση σε Ραδιοσυχνότητες (RF) της FCC.....	Π-3
Δήλωση Συμμόρφωσης (Οδηγία R&TTE 1999/5/EC).....	Π-4
Σήμανση CE .....	Π-4
Δήλωση Έκθεσης σε Ακτινοβολία IC για τον Καναδά.....	Π-5
Κανάλια Ασύρματης Λειτουργίας σε Διαφορετικές Χώρες.....	Π-6
Ζώνες Ασύρματων Συχνοτήτων μόνο για τη Γαλλία .....	Π-6
Υποδείξεις Ασφάλειας UL .....	Π-7
Απαιτήσεις Ασφάλειας Ρεύματος.....	Π-8
REACH.....	Π-8
Συμμόρφωση στους Παγκόσμιους Περιβαλλοντικούς κανονισμούς και Δήλωση .....	Π-9
Υπηρεσίες Ανάκλησης .....	Π-9
Nordic Lithium Cautions (for lithium-ion batteries).....	Π-10
Σημείωση περί Δικαιωμάτων Πνευματικής Ιδιοκτησίας.....	Π-12
Περιορισμός Ευθύνης .....	Π-13
Σέρβις και Υποστήριξη.....	Π-13



## Σχετικά με το παρόν εγχειρίδιο χρήσης

Διαβάστε το Εγχειρίδιο Χρήσης του Eee PC. Το παρόν Εγχειρίδιο Χρήσης παρέχει πληροφορίες για τα διάφορα μέρη του Eee PC και πώς να τα χρησιμοποιήσετε. Οι κύριες ενότητες του Εγχειριδίου Χρήσης είναι οι εξής:

### 1. Γνωριμία με τα εξαρτήματα

Παρέχει πληροφορίες για τα εξαρτήματα του Eee PC.

### 2. Ξεκινώντας

Παρέχει πληροφορίες για το πως να θέσετε αρχικά σε λειτουργία το Eee PC.

### 3. Χρήση του Eee PC

Παρέχει πληροφορίες για τη χρήση των βοηθητικών προγραμμάτων του Eee PC.

### 4. Επαναφορά συστήματος

Σας δίνει πληροφορίες για την επαναφορά του συστήματος.

### 5. Παράρτημα

Παρέχει QVL και δηλώσεις ασφαλείας.



Οι εφαρμογές που περιλαμβάνονται μπορεί να διαφέρουν ανάλογα με το μοντέλο και την περιοχή. Ενδέχεται να υπάρχουν διαφορές ανάμεσα στο Eee PC σας και στα σχέδια που εμφανίζονται σε αυτό το εγχειρίδιο. Παρακαλούμε θεωρήστε σωστό το Eee PC σας.

## Σημειώσεις για το εγχειρίδιο

Υπάρχουν μερικές υποδείξεις και προειδοποιήσεις σε ολόκληρο το εγχειρίδιο οι οποίες σας δίνουν τη δυνατότητα να εκτελείτε κάποιες εργασίες με ασφάλεια και αποτελεσματικότητα. Οι υποδείξεις αυτές έχουν διαφορετικούς βαθμούς σπουδαιότητας όπως φαίνεται παρακάτω:



**ΠΡΟΕΙΔΟΠΟΙΗΣΗ!** Σημαντικές πληροφορίες οι οποίες πρέπει να ακολουθηθούν για ασφαλή λειτουργία.



**ΣΗΜΑΝΤΙΚΟ!** Πληροφορίες ζωτικής σημασίας τις οποίες πρέπει να ακολουθήσετε για την πρόληψη ζημιών σε δεδομένα, εξαρτήματα ή ανθρώπους.



**ΣΥΜΒΟΥΛΗ:** Συμβουλές για την επιτυχή ολοκλήρωση εργασιών.



**ΣΗΜΕΙΩΣΗ:** Πληροφορίες για ειδικές καταστάσεις.



## Προφυλάξεις ασφαλείας

Οι ακόλουθες προφυλάξεις θα αυξήσουν το χρόνο ζωής του Eee PC. Να ακολουθείτε όλες τις προφυλάξεις και οδηγίες. Εκτός από αυτά που περιγράφονται στο παρόν εγχειρίδιο, να απευθύνεστε για σέρβις στο κατάλληλα εκπαιδευμένο προσωπικό. Μην χρησιμοποιείτε χαλασμένα καλώδια ρεύματος, αξεσουάρ ή άλλα περιφερειακά. Μην χρησιμοποιείτε ισχυρά διαλυτικά όπως αραιωτικά, βενζίνη ή άλλα χημικά πάνω ή κοντά στην επιφάνεια της συσκευής.



Αποσυνδέστε το καλώδιο τροφοδοσίας ρεύματος AC και αφαιρέστε την(τις) μπαταρία(-ίες) πριν το καθαρίσμα. Καθαρίστε το Eee PC με ένα καθαρό σφουγγάρι από κυτταρίνη ή ύφασμα σαμουά που έχετε βρέξει σε διάλυμα απορρυπαντικού που δεν προκαλεί τριβή και μερικές σταγόνες ζεστού νερού και απομακρύνετε κάθε απομένουσα υγρασία με ένα στεγνό πανί.



ΜΗΝ τοποθετείτε σε ανώμαλη ή ασταθή επιφάνεια εργασίας. Πηγαίνετε για σέρβις αν το περίβλημα έχει φθορές.



ΜΗΝ τοποθετείτε ή ρίχνετε αντικείμενα επάνω και μην σπρώχνετε αντικείμενα μέσα στο Eee PC.



ΜΗΝ το εκθέτετε σε βρώμικα ή σκονισμένα περιβάλλοντα. ΜΗΝ το λειτουργείτε κατά τη διάρκεια διαρροής αερίου.



ΜΗΝ εκθέτετε σε ισχυρά μαγνητικά ή ηλεκτρικά πεδία.



ΜΗΝ πιέζετε ή αγγίζετε την οθόνη. Μην τοποθετείτε μαζί με μικρά αντικείμενα που μπορεί να προκαλέσουν αμυχές ή να εισχωρήσουν στο Eee PC.



ΜΗΝ το εκθέτετε ή το χρησιμοποιείτε κοντά σε υγρά, βροχή, ή υγρασία. ΜΗΝ χρησιμοποιείτε το μόντεμ κατά τη διάρκεια ηλεκτρικής καταιγίδας.



ΜΗΝ αφήνετε το Eee PC στα πόδια σας ή σε άλλο μέρος του σώματός σας γιατί μπορεί να νιώσετε δυσφορία ή τραυματισμό από την έκθεση στη θερμότητα.



Προειδοποίηση ασφάλειας μπαταριών: ΜΗΝ πετάτε την μπαταρία σε φωτιά. ΜΗΝ βραχυκυκλώνετε τις επαφές. ΜΗΝ αποσυναρμολογείτε τη μπαταρία.





**ΘΕΡΜΟΚΡ. ΑΣΦΑΛΕΙΑΣ:**  
Το Eee PC πρέπει να χρησιμοποιείται μόνο σε περιβάλλον θερμοκρασίας από 5°C (41°F) έως 35°C (95°F)



**ΟΝΟΜΑΣΤΙΚΕΣ ΤΙΜΕΣ ΠΑΡΟΧΗΣ ΡΕΥΜΑΤΟΣ:**  
Ανατρέξτε στην ετικέτα που βρίσκεται στο κάτω μέρος του Eee PC και σιγουρευτείτε ότι ο μετασχηματιστής ρεύματος που χρησιμοποιείτε είναι συμβατός με τις ονομαστικές τιμές.



**ΜΗΝ ΜΕΤΑΦΕΡΕΤΕ Ή ΚΑΛΥΨΤΕ ΤΟ ΕΕΕ PC ΟΤΑΝ ΕΙΝΑΙ ΕΝΕΡΓΟΠΟΙΗΜΕΝΟ (ΟΝ) ΜΕ ΟΠΟΙΟΔΗΠΟΤΕ ΥΛΙΚΟ ΠΟΥ ΘΑ ΜΕΙΩΣΕΙ ΤΗ ΡΟΗ ΤΟΥ ΑΕΡΑ ΌΠΩΣ ΜΙΑ ΤΣΑΝΤΑ ΜΕΤΑΦΟΡΑΣ.**



Η μη σωστή εγκατάσταση της μπαταρίας μπορεί να προκαλέσει έκρηξη και ζημιά στο Eee PC.



**ΜΗΝ αποθέτετε το Eee PC στα απορρίμματα του δήμου της περιοχής σας.** Το προϊόν αυτό έχει σχεδιαστεί για να δώσει τη δυνατότητα της σωστής επανάληψης της χρήσης των εξαρτημάτων και της ανακύκλωσης. Το σύμβολο του διαγεγραμμένου κάδου απορριμμάτων υποδεικνύει ότι το προϊόν (ηλεκτρικός, ηλεκτρονικός εξοπλισμός και κυψελοειδής μπαταρία που περιέχει υδράργυρο) δεν θα πρέπει να απορρίπτονται με τα δημοτικά απόβλητα. Ελέγξτε τους τοπικούς κανονισμούς απόθεσης απορριμμάτων ηλεκτρονικών προϊόντων.



**ΜΗΝ πετάτε τη μπαταρία στα δημοτικά απορρίμματα.** Το σύμβολο του διαγεγραμμένου κάδου απορριμμάτων υποδεικνύει ότι η μπαταρία δεν θα πρέπει να απορρίπτεται στα δημοτικά απόβλητα.

## Προφυλάξεις μεταφοράς

Για να προετοιμάσετε το Eee PC σας για μετακίνηση, θα πρέπει να το απενεργοποιήσετε και να αποσυνδέσετε όλες τις εξωτερικές περιφερειακές συσκευές για να αποφευχθεί ζημία στις επαφές σύνδεσης. Η κεφαλή της μονάδας του σκληρού δίσκου αποσύρεται όταν απενεργοποιηθεί η τροφοδοσία ή μην χαραχθεί η επιφάνεια του σκληρού δίσκου κατά τη μεταφορά. Συνεπώς, θα δεν θα πρέπει να μετακινείτε το Eee PC σας όσο είναι ενεργοποιημένη η τροφοδοσία. Κλείστε την οθόνη για να προστατεύσετε το πληκτρολόγιο και την οθόνη.

Η κεφαλή της μονάδας του σταθερού σκληρού δίσκου αποσύρεται με την απενεργοποίηση (OFF) για να προληφθούν αμυχές της επιφάνειας του σκληρού δίσκου κατά τη μεταφορά. Επομένως, δεν πρέπει να μεταφέρετε το Eee PC όταν είναι ακόμη ενεργοποιημένο (ON). Κλείστε την οθόνη και ελέγξτε ότι έχει ασφαλίσει στην κλειστή θέση για να προστατεύσετε το πληκτρολόγιο και την οθόνη.



## Φόρτιση των μπαταριών σας

Αν πρόκειται να χρησιμοποιήσετε ενέργεια από τη μπαταρία, σιγουρευτείτε ότι έχετε φορτίσει τη μπαταρία και κάθε επιπλέον μπαταρία πριν φύγετε για μακρινό ταξίδι. Να θυμάστε ότι ο μετασχηματιστής ρεύματος φορτίζει τη μπαταρία μόνο όταν είναι συνδεδεμένος στον υπολογιστή και σε πηγή ρεύματος AC. Λάβετε υπόψη ότι χρειάζεται πολύ περισσότερος χρόνος για να φορτίσετε τη μπαταρία όταν το Eee PC χρησιμοποιείται.

Να θυμάστε να φορτίζετε τη μπαταρία (8 ώρες ή περισσότερο) πριν την πρώτη χρήση και κάθε φορά που εξαντλείται για να επεκτείνετε τη ζωή της μπαταρίας. Η μπαταρία φτάνει στη μέγιστη χωρητικότητα μετά από λίγους κύκλους πλήρους φόρτισης και αποφόρτισης.

## Προφυλάξεις στο αεροπλάνο

Επικοινωνήστε με την αεροπορική εταιρία σας αν θέλετε να χρησιμοποιήσετε το Eee PC μέσα στο αεροπλάνο. Οι περισσότερες αεροπορικές εταιρίες θέτουν περιορισμούς στη χρήση ηλεκτρονικών συσκευών. Οι περισσότερες αεροπορικές εταιρίες επιτρέπουν τη χρήση μόνο μεταξύ και όχι κατά τη διάρκεια απογειώσεων και προσγειώσεων.



Υπάρχουν τρεις κύριοι τύποι εξοπλισμού ασφάλειας αεροδρομίων: Οι συσκευές ακτίνων-Χ (χρησιμοποιούνται σε αντικείμενα που τοποθετούνται στους ταινιόδρομους), μαγνητικοί ανιχνευτές (χρησιμοποιούνται σε ανθρώπους που περπατάνε στους ελέγχους ασφάλειας) και μαγνητικές ράβδοι (συσκευές χειρός που χρησιμοποιούνται σε ανθρώπους ή ανεξάρτητα αντικείμενα). Μπορείτε να περάσετε το Eee PC και δισκέττες από έλεγχο μηχανημάτων με ακτίνες-Χ. Όμως, συνιστάται να μην περνάτε το Eee PC ή δισκέττες μέσα από μαγνητικούς ανιχνευτές του αεροδρομίου ή να μην το εκθέτετε σε μαγνητικές ράβδους.







**Πάνω όψη**

**Κάτω όψη**

**Δεξιά όψη**

**Αριστερή όψη**

**Πίσω πλευρά**

**Χρήση του πληκτρολογίου**

**Χρήση του Touchpad**

**Γνωριμία με τα  
εξαρτήματα**

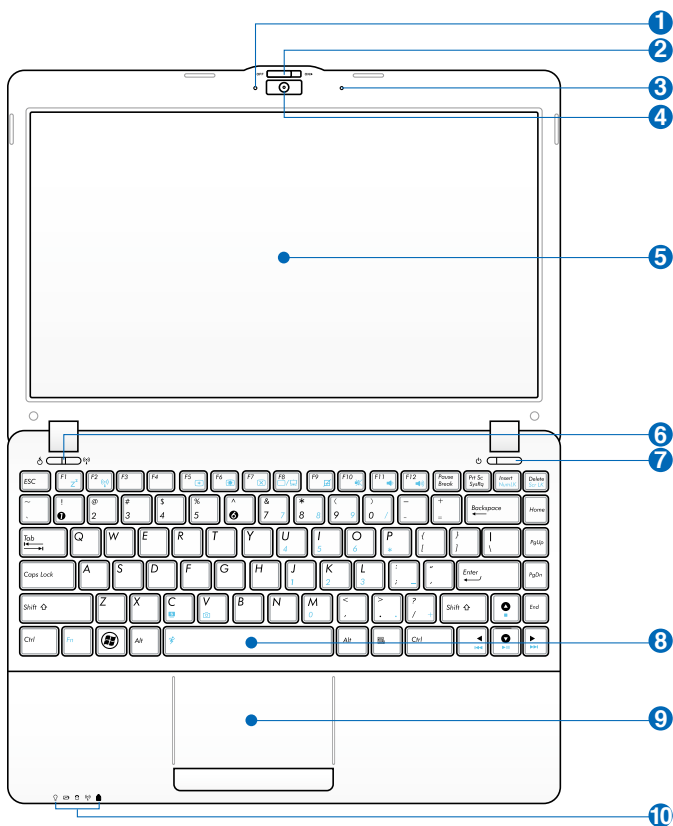


## Πάνω όψη

Ανατρέξτε στο διάγραμμα που ακολουθεί για να αναγνωρίσετε τα εξαρτήματα της πλευράς αυτής του Eee PC.



Η εμφάνιση της πάνω πλευράς ενδέχεται να διαφέρει, ανάλογα με το μοντέλο.



Το πληκτρολόγιο διαφέρει από περιοχή σε περιοχή.





## Ένδειξη φωτογραφικής μηχανής



## Διακόπτης καλύμματος φωτογραφικής μηχανής

Ο διακόπτης του καλύμματος της φωτογραφικής μηχανής σας δίνει τη δυνατότητα να κλείσετε το προστατευτικό κάλυμμα της φωτογραφικής μηχανής. Σύρετε το διακόπτη προς τα αριστερά για να κλείσετε το κάλυμμα της φωτογραφικής μηχανής. Σύρετε το διακόπτη προς τα δεξιά για να ανοίξετε το κάλυμμα της φωτογραφικής μηχανής.



## Μικρόφωνο συστοιχίας (ενσωματωμένο)



## Ενσωματωμένη κάμερα



## Οθόνη



## Πλήκτρο Express Gate (σε επιλεγμένα μοντέλα)

Όταν το Eee PC είναι απενεργοποιημένο πατώντας το πλήκτρο αυτό θα ξεκινήσει η Express Gate. Το Express Gate είναι λειτουργικό σύστημα της ASUS που παρέχει γρήγορα πρόσβαση στο ίντερνετ και τις βασικές εφαρμογές χωρίς να μπειτε στο λειτουργικό σύστημα των Windows®.

### Κουμπί κατάστασης παρουσίας

Στο λειτουργικό σύστημα των Windows, το πλήκτρο αυτό λειτουργεί ως το πλήκτρο τροφοδοσίας του Super Hybrid. Το πλήκτρο εναλλάσσει την εξοικονόμηση ενέργειας ανάμεσα στις διάφορες λειτουργίες εξοικονόμησης ενέργειας. Μπορείτε επίσης να ελέγξετε τη λειτουργία πατώντας <Fn> + <Space Bar>.



## Πλήκτρο Ασύρματο/Bluetooth (BT σε επιλεγμένα μοντέλα)

Το πλήκτρο ασύρματο/bluetooth εναλλάσσει το εσωτερικό ασύρματο LAN ή το Bluetooth μεταξύ των καταστάσεων ενεργοποίησης (ON) και απενεργοποίησης (OFF). Όταν ενεργοποιηθεί, θα ανάψει η αντίστοιχη ένδειξη ασύρματο/bluetooth.

Μπορείτε επίσης να πατήσετε <Fn> + <F2> για να ενεργοποιήσετε ή απενεργοποιήσετε το εσωτερικό ασύρματο LAN ή Bluetooth.



## Διακόπτης τροφοδοσίας (Windows)

Ο διακόπτης τροφοδοσίας επιτρέπει την ενεργοποίηση (ON) και απενεργοποίηση (OFF) του Eee PC και την επαναφορά από την κατάσταση Αναστολής-στη-Μνήμη (STR – Suspend-to-Ram). Πατήστε το διακόπτη μια φορά μόνο για ενεργοποίηση (ON) και μια φορά για απενεργοποίηση (OFF) του Eee PC. Ο διακόπτης λειτουργίας λειτουργεί μόνο όταν είναι ανοιγμένη η οθόνη.



## Ένδειξη τροφοδοσίας

Η ένδειξη τροφοδοσίας ανάβει όταν το Eee PC είναι ενεργοποιημένο (ON) και αναβοσβήνει αργά όταν το Eee PC είναι στην κατάσταση Save-to-RAM (Αναστολής). Η ένδειξη αυτή είναι σβηστή όταν το Eee PC είναι απενεργοποιημένο (OFF).

8 

## Πληκτρολόγιο

9 

## Touchpad και κουμπιά

10 

## Ενδείξεις κατάστασης

### Ένδειξη τροφοδοσίας

Η ένδειξη τροφοδοσίας ανάβει όταν το Eee PC είναι ενεργοποιημένο (ON) και αναβοσβήνει αργά όταν το Eee PC είναι στην κατάσταση Save-to-RAM (Αναστολής). Η ένδειξη αυτή είναι σβηστή όταν το Eee PC είναι απενεργοποιημένο (OFF).

### Ένδειξη φόρτισης μπαταρίας

Η ένδειξη φόρτιση της μπαταρίας (LED) δείχνει την κατάσταση φόρτισης της μπαταρίας ως εξής:

#### Λειτουργία αναμονής

	Με προσαρμογή	Χωρίς προσαρμογή
Υψηλή ενέργεια μπαταρίας (95%–100%)	Πορτοκαλί ANAMMENH	Σβηστή
Μέση ενέργεια μπαταρίας (11%–94%)	Αναβοσβήνει αργά η πορτοκαλί λυχνία	Σβηστή
Χαμηλή ενέργεια μπαταρίας (0%–10%)	Πορτοκαλί που αναβοσβήνει	Πορτοκαλί που αναβοσβήνει

#### Απενεργοποιημένο / Απενεργοποιημένο

	Με προσαρμογή	Χωρίς προσαρμογή
Υψηλή ενέργεια μπαταρίας (95%–100%)	Πορτοκαλί ANAMMENH	Σβηστή
Μέση ενέργεια μπαταρίας (11%–94%)	Αναβοσβήνει αργά η πορτοκαλί λυχνία	Σβηστή
Χαμηλή ενέργεια μπαταρίας (0%–10%)	Πορτοκαλί που αναβοσβήνει	Σβηστή





### **Ένδειξη μονάδας σκληρού δίσκου (HDD)**

Η ένδειξη της μονάδας σκληρού δίσκου αναβοσβήνει όταν γράφονται ή διαβάζονται δεδομένα από τον σκληρό δίσκο.



### **Ένδειξη Ασύρματου δικτύου/Bluetooth**

Αυτό ισχύει μόνο για μοντέλα με ενσωματωμένη μονάδα ασύρματου τοπικού δικτύου/Bluetooth. Όταν ενεργοποιηθεί το ενσωματωμένο ασύρματο τοπικό δίκτυο/Bluetooth, θα ανάψει αυτή η ένδειξη.



### **Ένδειξη Capital Lock**

Όταν ανάβει, υποδεικνύει ότι είναι ενεργοποιημένο το κλείδωμα των κεφαλαίων [Caps Lock].

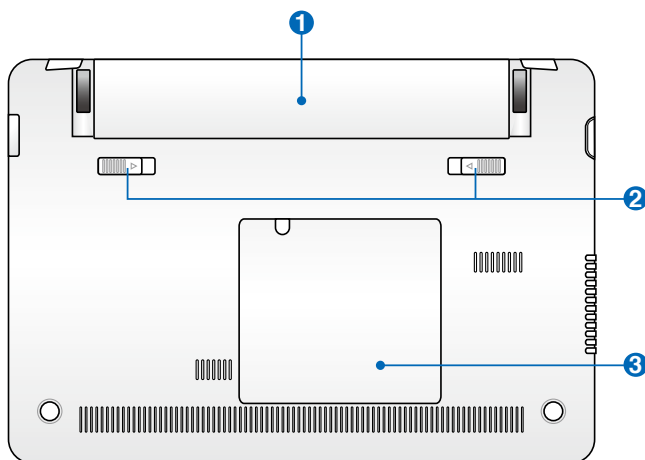


## Κάτω όψη

Ανατρέξτε στο διάγραμμα που ακολουθεί για να αναγνωρίσετε τα εξαρτήματα της πλευράς αυτής του Eee PC.



Η κάτω όψη μπορεί να διαφέρει στην εμφάνιση ανάλογα με το μοντέλο.



Η κάτω πλευρά του Eee PC μπορεί να υπερθερμανθεί. Να είστε προσεκτικοί όταν χειρίζεστε το Eee PC ενώ βρίσκεται σε λειτουργία ή αν ήταν μέχρι πρόσφατα σε λειτουργία. Οι υψηλές θερμοκρασίες είναι φυσιολογικές κατά τη διάρκεια της φόρτισης ή της λειτουργίας. **ΜΗΝ το χρησιμοποιείτε πάνω σε μαλακές επιφάνειες όπως κρεβάτια ή καναπέδες που μπορεί να φράξουν τον εξαερισμό. ΜΗΝ ΤΟΠΟΘΕΤΕΙΤΕ ΤΟ Eee PC ΠΑΝΩ ΣΤΑ ΓΟΝΑΤΑ ΣΑΣ Ή ΣΕ ΑΛΛΑ ΜΕΡΗ ΤΟΥ ΣΩΜΑΤΟΣ ΣΑΣ ΓΙΑ ΝΑ ΑΠΟΦΥΓΕΤΕ ΤΡΑΥΜΑΤΙΣΜΟ ΑΠΟ ΤΗ ΘΕΡΜΟΤΗΤΑ.**

### 1. Μπαταρία

Η διάρκεια της μπαταρίας διαφέρει ανάλογα με τη χρήση και με τις προδιαγραφές του Eee PC. Η μπαταρία δεν μπορεί να αποσυναρμολογηθεί και πρέπει να αγοραστεί ως μια μονάδα.



## 2 Κλείδωμα μπαταρίας

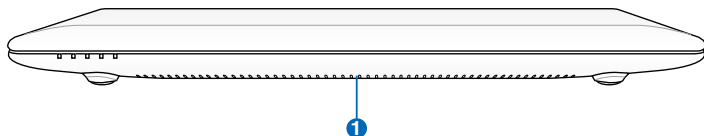
Το κλείδωμα της μπαταρίας ασφαλίζει τη μπαταρία. Όταν εγκατασταθεί σωστά η μπαταρία, κλειδώνει αυτόματα στη θέση της. Για να αφαιρέσετε τη μπαταρία, σύρετε το κλείδωμα της μπαταρίας προς τα μέσα.

## 3 Θήκη μνήμης

Η μονάδα μνήμης ασφαλίζεται σε μία αποκλειστική θήκη.

# Μπροστινή όψη

Ανατρέξτε στο διάγραμμα που ακολουθεί για να αναγνωρίσετε τα εξαρτήματα της πλευράς αυτής του Eee PC.



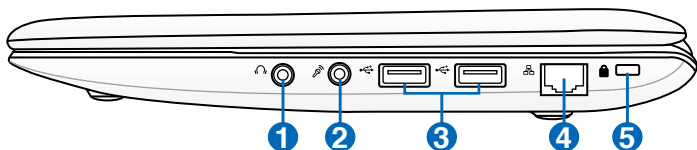
## 1 Σύστημα ηχείων

Οι ηχητικές λειτουργίες ελέγχονται από λογισμικό.



## Δεξιά όψη

Ανατρέξτε στο διάγραμμα που ακολουθεί για να αναγνωρίσετε τα εξαρτήματα της πλευράς αυτής του Eee PC.



### 1 Υποδοχή εξόδου ακουστικών

### 2 Υποδοχή μικροφώνου

Η υποδοχή μικροφώνου έχει σχεδιαστεί για σύνδεση του μικροφώνου που χρησιμοποιείται για το διηγήσεις ή για απλή εγγραφή ήχου.

### 3 Θύρα USB (3.0, σε επιλεγμένα μοντέλα/2.0/1.1)

Η θύρα USB (Universal Serial Bus) είναι συμβατή με συσκευές USB 3.0 (μπλε), 2.0, ή USB 1.1 (μαύρο) όπως πληκτρολόγια, συσκευές υπογράμμισης, κάμερες και συσκευές αποθήκευσης.

### 4 Θύρα LAN

Η θύρα 8-ακίδων RJ-45 δικτύου LAN υποστηρίζει στάνταρ καλώδιο Ethernet για σύνδεση σε τοπικό δίκτυο.

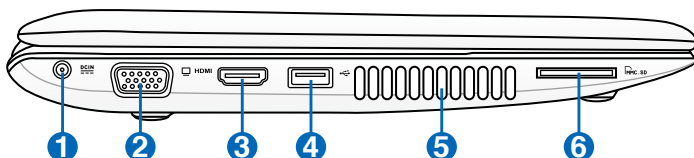
### 5 Θύρα κλειδαριάς τύπου Kensington®

Η θύρα κλειδαριάς τύπου Kensington® επιτρέπει την ασφάλιση του Eee PC μέσω προϊόντων ασφαλείας τύπου Kensington®. Αυτά τα προϊόντα ασφαλείας συνήθως περιλαμβάνουν ένα μεταλλικό καλώδιο και κλειδαριά που προστατεύει από την αφαίρεση του Eee PC από ένα σταθερό σημείο.



# Αριστερή όψη

Ανατρέξτε στο διάγραμμα που ακολουθεί για να αναγνωρίσετε τα εξαρτήματα της πλευράς αυτής του Eee PC.



## 1 Είσοδος τροφοδοσίας ρεύματος (DC)

Ο μετασχηματιστής ρεύματος που παρέχεται μετατρέπει το ρεύμα AC σε DC για χρήση μέσω αυτής της υποδοχής. Η τροφοδοσία που παρέχεται μέσω της υποδοχής αυτής παρέχει ισχύ στο Eee PC και φορτίζει την εσωτερική μπαταρία. Για να αποφύγετε βλάβη στο Eee PC και στη μπαταρία να χρησιμοποιείτε πάντα τον μετασχηματιστή ρεύματος που παρέχεται.



**ΠΡΟΣΟΧΗ:** ΜΠΟΡΕΙ ΝΑ ΘΕΡΜΑΝΘΕΙ Ή ΝΑ ΖΕΣΤΑΘΕΙ ΠΟΛΥ ΟΤΑΝ ΕΙΝΑΙ ΣΕ ΧΡΗΣΗ. ΣΙΓΟΥΡΕΥΤΕΙΤΕ ΟΤΙ ΔΕΝ ΕΧΕΤΕ ΚΑΛΥΨΕΙ ΤΟΝ ΜΕΤΑΣΧΗΜΑΤΙΣΤΗ ΚΑΙ ΚΡΑΤΗΣΤΕ ΤΟΝ ΜΑΚΡΙΑ ΑΠΟ ΤΟ ΣΩΜΑ ΣΑΣ.

## 2 15 pin D-Sub Έξοδος οθόνης

## 3 Έξοδος HDMI



Θυμηθείτε να αποσπάσετε το καλώδιο HDMI όταν χρησιμοποιείτε το EeePC σας ως η βασική συσκευή αναπαραγωγής βίντεο και ήχου.

## 4 Θύρα USB (2.0/1.1)

### Φόρτιση+ USB (σε επιλεγμένα μοντέλα)

Σας δίνει τη δυνατότητα να φορτίσετε τα κινητά σας τηλέφωνα ή τις ψηφιακές συσκευές ήχου ενώ το Eee PC σας βρίσκεται σε αδράνεια, αναμονή ή τερματισμό. Ξεκινήστε την εφαρμογή Φόρτιση+ USB από τη γραμμή εργαλείων του Eee Docking (Βάση του Eee) και διαμορφώστε τις σχετικές ρυθμίσεις.



5

### **Εξαεριστήρες**

Οι εξαεριστήρες επιτρέπουν την είσοδο στον ψυχρό αέρα και την έξοδο στον θερμό αέρα από το Eee PC.



Βεβαιωθείτε ότι χαρτιά, βιβλία, ρουχισμός, καλώδια ή άλλα αντικείμενα δεν φράσουν κάποιον από τους εξαεριστήρες διαφορετικά μπορεί να επέλθει υπερθέρμανση.

6



### **Υποδοχή κάρτας μνήμης**

Το ενσωματωμένο σύστημα ανάγνωσης κάρτας μνήμης μπορεί να διαβάσει κάρτες SD/SDHC/SDXC/MMC και MS Pro.



# Χρήση του πληκτρολογίου

## Πλήκτρα ειδικών λειτουργιών

Στη συνέχεια καθορίζονται τα έγχρωμα πλήκτρα άμεσης πρόσβασης πάνω στο πληκτρολόγιο του Eee PC. Οι έγχρωμες εντολές μπορούν να εκτελεστούν μόνο πατώντας και κρατώντας πατημένο το πλήκτρο λειτουργίας (function key) ενώ πατάτε ταυτόχρονα το πλήκτρο με την έγχρωμη εντολή. Μερικά εικονίδια λειτουργιών εμφανίζονται στη γραμμή εργασιών του λειτουργικού συστήματος μετά την ενεργοποίησης.



Οι θέσεις των πλήκτρων άμεσης πρόσβασης (Hot Keys) πάνω στα πλήκτρα λειτουργιών ενδέχεται να διαφέρουν ανάλογα με το μοντέλο αλλά οι λειτουργίες θα παραμένουν οι ίδιες. Ακολουθήστε τα εικονίδια όποτε οι θέσεις των πλήκτρων άμεσης πρόσβασης δεν ταιριάζουν με αυτές που περιγράφονται στο εγχειρίδιο.



**Εικονίδιο Z<sup>+</sup> (F1):** Τοποθετεί το Eee PC σε κατάσταση αναστολής.(Αποθήκευση-στη-RAM).



**Ραδιοεκπομπή (F2):** Μόνο στα μοντέλα με ασύρματη υποστήριξη: Εναλλάσσει το εσωτερικό ασύρματο LAN μεταξύ των καταστάσεων ενεργοποίησης (ON) και απενεργοποίησης (OFF) με προβολή στην οθόνη. Όταν είναι ενεργοποιημένο, η αντίστοιχη ασύρματη ένδειξη θα ανάψει.



**Εικονίδιο μείωσης έντασης φωτός (F5):**

Μειώνει τη φωτεινότητα της οθόνης.



**Εικονίδιο αύξησης έντασης φωτός (F6):**

Αυξάνει τη φωτεινότητα της οθόνης.



**Εικονίδιο διεγραμμένου ηχείου (F7):**

Απενεργοποιεί τον οπίσθιο φωτισμό της οθόνης.



**Εικονίδια LCD/Οθόνης (F8):** Εναλλάσσεται ανάμεσα στο EeePC και σε μία εξωτερική οθόνη.



**Οθόνη αφής (F9):** Ενεργοποίηση/Απενεργοποίηση της οθόνης αφής.



**Εικονίδιο διεγραμμένου ηχείου (F10):** Σίγαση του ηχείου.



**Εικονίδιο μείωσης ήχου (F11):** Μειώνει την ένταση ήχου του ηχείου.



**Εικονίδιο αύξησης ήχου (F12):** Αυξάνει την ένταση ήχου του ηχείου.





**Super (Πλήκτρο διαστήματος):** Εναλλάσσει μεταξύ διαφορετικών λειτουργιών εξοικονόμησης ενέργειας. Η επιλεγμένη κατάσταση εμφανίζεται στην οθόνη.



**Num Lk (Insert):** Εναλλάσσει το αριθμητικό πληκτρολόγιο (number lock) μεταξύ των καταστάσεων ενεργοποίησης (ON) και απενεργοποίησης (OFF). Επιτρέπει τη χρήση μεγαλύτερου τμήματος του πληκτρολογίου για εισαγωγή αριθμών.



**Scr Lk (Delete):** Εναλλάσσει το πλήκτρο “Scroll Lock” μεταξύ των καταστάσεων ενεργοποίησης (ON) και απενεργοποίησης (OFF). Σας επιτρέπει να χρησιμοποιείτε ένα μεγαλύτερο τμήμα του πληκτρολογίου για πλοήγηση στα κελιά.



### Αναπαραγωγή/Παύση (↓)

Ξεκινά ή παύει την αναπαραγωγή αρχείου πολυμέσων.



### Διακοπή (↑)

Σταματά την αναπαραγωγή αρχείου πολυμέσων.



### Προηγούμενο (←)

Κατά την αναπαραγωγή αρχείου πολυμέσων, επιστρέφει στο προηγούμενο τραγούδι/ κεφάλαιο ταινίας.



### Πρώθηση (→)

Κατά την αναπαραγωγή αρχείου πολυμέσων, μεταβαίνει στο επόμενο τραγούδι/ κεφάλαιο ταινίας.



**V:** ΕΝΕΡΓΟΠΟΙΕΙ τη λειτουργία της φωτογραφικής μηχανής.



**C:** ΕΝΕΡΓΟΠΟΙΕΙ την προστασία της οθόνης.



**Εικονίδιο Σπίτι:** Σας επιστρέφει στο βασικό μενού.



**Εικονίδιο Μενού με κέρσορα:** Ενεργοποιεί το μενού ιδιοτήτων και ισοδυναμεί με δεξί κλικ στο touchpad/ ποντίκι πάνω σε ένα στοιχείο.

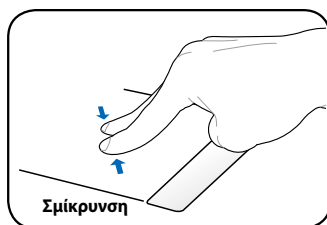
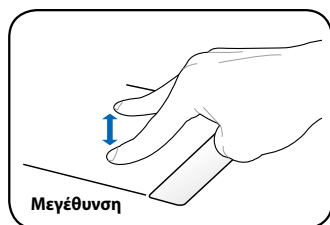


# Χρήση του Touchpad

## Είσοδος με κίνηση πολλαπλών δακτύλων

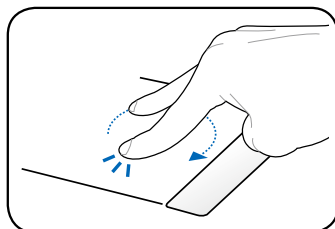
Κίνηση δακτύλου	Εφαρμογές
Μεγέθυνση/σμίκρυνση με δύο δάκτυλα	Adobe reader, Windows Photo Viewer
Περιστροφή με δύο δάκτυλα	Adobe reader, Windows Photo Viewer
Κύλιση με δύο δάκτυλα επάνω/κάτω ή αριστερά/δεξιά	Adobe reader, MS Word, MS Excel
Προηγούμενη/επόμενη σελίδα με τρία δάκτυλα	Adobe reader, MS Word, MS Excel

**Μεγέθυνση/Σμίκρυνση με δύο δάκτυλα** Η κίνηση απομάκρυνσης ή σύγκλισης δύο δακτύλων στο touchpad για μεγέθυνση ή σμίκρυνση. Αυτό είναι βολικό όταν κοιτάτε φωτογραφίες ή διαβάζετε έγγραφα.



### Περιστροφή με δύο δάκτυλα-

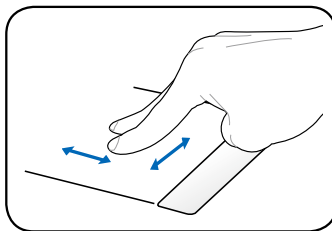
Τοποθετήστε το ένα δάκτυλο στην επιφάνεια αφής και σχηματίστε ένα τόξο με το άλλο ώστε να περιστρέψετε τη φωτογραφία ή το έγγραφο που προβάλλετε. Μπορείτε να κάνετε μια περιστροφή προς τα δεξιά ή προς τα αριστερά, ανάλογα με τις ανάγκες σας.





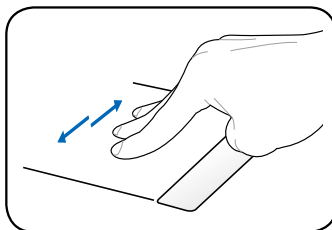
**Κύλιση επάνω/κάτω ή αριστερά/δεξιά με δύο δάκτυλα-**

Χρησιμοποιήστε δύο δάκτυλα για μετακίνηση προς τα επάνω/κάτω ή αριστερά/δεξιά στην επιφάνεια αφής ώστε να κάνετε κύλιση σε ένα παράθυρο επάνω/κάτω ή αριστερά/δεξιά. Εάν το παράθυρο προβολής περιλαμβάνει αρκετά υποπαράθυρα, μετακινήστε το δείκτη στο παράθυρο που θέλετε πριν να κάνετε κύλιση.



**Προηγούμενη/επόμενη σελίδα με τρία δάκτυλα-**

Χρησιμοποιήστε τρία δάκτυλα για οριζόντια μετακίνηση στην επιφάνεια αφής ώστε να αλλάζετε σελίδες. Περάστε τα δάκτυλά σας από αριστερά προς τα δεξιά για να δείτε την επόμενη σελίδα ή από τα δεξιά προς τα αριστερά για να επιστρέψετε στις προηγούμενες σελίδες.





**Ενεργοποίηση του Eee PC**  
**Εκκίνηση την πρώτη φορά**  
**Επιφάνεια εργασίας**  
**Σύνδεση σε Δίκτυο**

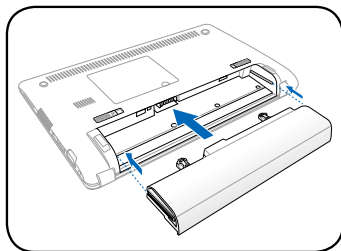
**ΞΕΚΙΝΩΝΤΑΣ** 2



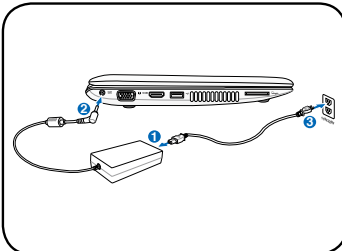
# Ενεργοποίηση του Eee PC

Οι ακόλουθες αποτελούν μόνο σύντομες οδηγίες χρήσης του Eee PC. Διαβάστε το πλήρες εγχειρίδιο για περισσότερες λεπτομέρειες.

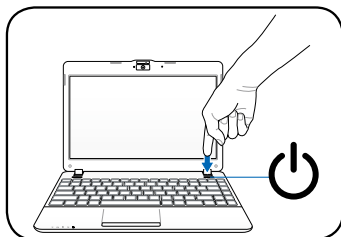
## 1. Εγκαταστήστε τη μπαταρία



## 2. Συνδέστε το μετασχηματιστή ρεύματος AC



## 3. Ενεργοποιήστε το Eee PC



Μπορεί να προκληθεί βλάβη εάν χρησιμοποιήσετε διαφορετικό μετασχηματιστή για την τροφοδοσία του Eee PC. Ενδέχεται να προκληθεί ζημιά τόσο στη μπαταρία (-ες) όσο και στο Eee PC αν ο μετασχηματιστής AC-DC έχει πάθει βλάβη.



- Όταν ανοίγετε την οθόνη μην την πιέζετε τελείως προς τα κάτω γιατί μπορεί να σπάσουν οι στροφείς! Μην σηκώνετε ποτέ το Eee PC από την οθόνη!
- Φορτίστε πλήρως τη μπαταρία πριν από την πρώτη χρήση και όποτε έχει εξαντληθεί για να αυξήσετε τη διάρκεια ζωής της μπαταρίας. Η μπαταρία θα επιτύχει τη μέγιστη χωρητικότητά της μετά από μερικούς κύκλους φόρτισης και αποφόρτισης. Το εύρος της τάσης εισόδου ανάμεσα στην επιτοίχια πρίζα και αυτό το τροφοδοτικό είναι AC 100V~240V και η τάση εξόδου αυτού του τροφοδοτικού είναι +19Vdc, 2,1A.
- Να χρησιμοποιείτε μόνο τις μπαταρίες και τους μετασχηματιστές ρεύματος που παρέχονται με το Eee PC ή διαθέτουν έγκριση από τον κατασκευαστή ή τον μεταπωλητή για χρήση με το μοντέλο αυτό αλλιώς μπορεί να προκληθεί βλάβη στο Eee PC.



Φορτίστε πλήρως τη μπαταρία πριν από την πρώτη χρήση και όποτε έχει εξαντληθεί για να αυξήσετε τη διάρκεια ζωής της μπαταρίας.

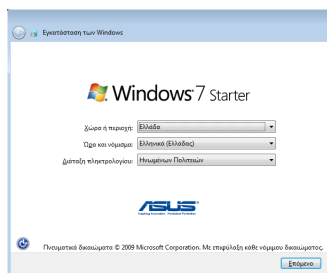
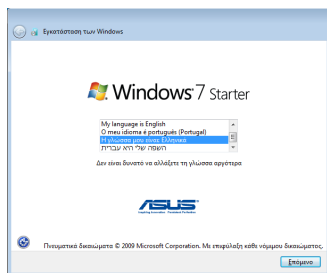


# Εκκίνηση την πρώτη φορά

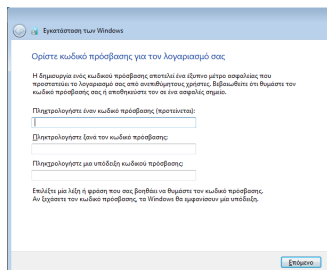
Την πρώτη φορά που θα εκκινήσετε το Eee PC, θα ξεκινήσει αυτόματα ο Οδηγός Windows και θα σας καθοδηγήσει στη ρύθμιση των προτιμήσεών σας και σε ορισμένες βασικές πληροφορίες.

Ακολουθήστε τις οδηγίες που εμφανίζονται στην οθόνη για να ολοκληρώσετε την αρχικοποίηση.

1. Επιλέξτε τη γλώσσα που χρησιμοποιείτε. Κάντε κλικ στο **Επόμενο** για να συνεχίσετε.
2. Επιλέξτε τις ρυθμίσεις του συστήματός σας προσδιορίζοντας την περιοχή στην οποία βρίσκεστε, τη ζώνη ώρας στην οποία βρίσκεστε και τον τύπο ηλεκτρολογίου που χρησιμοποιείτε. Κάντε κλικ στο **Επόμενο** για να συνεχίσετε.

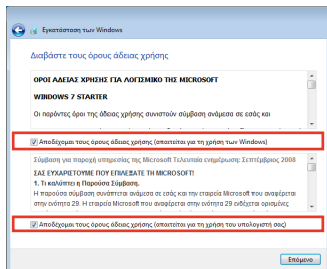


3. Πληκτρολογήστε το όνομα του λογαριασμού χρήστη σας και το όνομα του υπολογιστή σας, κατόπιν κάντε κλικ στο **Επόμενο** για συνέχεια.
4. Ορίστε έναν κωδικό πρόσβασης για τον λογαριασμό χρήστη, εάν θέλετε. Κάντε κλικ στο **Επόμενο** για να συνεχίσετε.





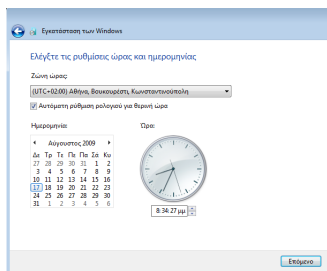
5. Διαβάστε τη σύμβαση άδειας χρήσης τελικού χρήστη και επιλέξτε τα δύο πλαίσια πριν από το **Αποδέχομαι τους όρους της άδειας**. Κάντε κλικ στο **Επόμενο** για να συνεχίσετε.



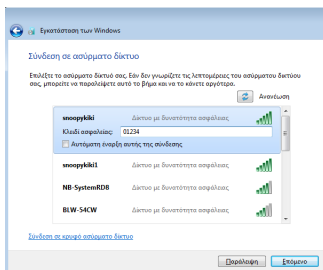
6. Κάντε κλικ στο **Χρήση των συνιστώμενων ρυθμίσεων** για να λάβετε τις τελευταίες σημαντικές ενημερώσεις.



7. Ορίστε τη ζώνη ώρας στην οποία βρίσκεστε και την τοπική ημερομηνία και ώρα. Κάντε κλικ στο **Επόμενο** για να συνεχίσετε.



8. Συνδεθείτε με ένα ασύρματο δίκτυο και κάντε κλικ στο **Επόμενο** για να συνεχίσετε, ή κάντε κλικ στο **Παράβλεψη** για να εγκαταστήσετε αργότερα την ασύρματη σύνδεση.





9. Επιλέξτε τη θέση του δικτύου. Κάντε κλικ στο **Επόμενο** για να συνεχίσετε.



10. Η εκκίνηση ολοκληρώθηκε.



## Επιφάνεια εργασίας

Υπάρχουν πολλές συντομεύσεις στην επιφάνεια εργασίας. Κάντε διπλό κλικ σε αυτά για να εκκινήσετε τις αντίστοιχες εφαρμογές και να εισάγετε τους συγκεκριμένους φακέλους. Μερικές εφαρμογές ενδέχεται να δημιουργούν ελαχιστοποιημένα εικονίδια στη γραμμή λειτουργιών του OS.



Η πραγματική οθόνη της επιφάνειας εργασίας μπορεί να διαφέρει σύμφωνα με διαφορετικά μοντέλα.



# Σύνδεση σε Δίκτυο

## Διαμόρφωση ασύρματης σύνδεσης

1. Κάντε κλικ στο εικονίδιο ασύρματου δικτύου με ένα πορτοκαλί αστέρι



στην περιοχή Ειδοποιήσεων των Windows®.



Εάν το εικονίδιο ασύρματης σύνδεσης δεν εμφανίζεται στη γραμμή εργασιών. Ενεργοποιήστε τη λειτουργία ασύρματου LAN πατώντας

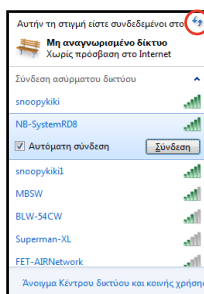


(<Fn> + <F2>) πριν από τη διαμόρφωση της ασύρματης σύνδεσης δικτύου.

2. Επιλέξτε από τη λίστα το ασύρματο σημείο πρόσβασης στο οποίο θέλετε να συνδεθείτε και κάντε κλικ στην επιλογή Σύνδεση για να δημιουργήσετε τη σύνδεση.



Εάν δεν μπορείτε να βρείτε το επιθυμητό σημείο πρόσβασης, κάντε κλικ στο εικονίδιο **Ανανέωση** στην επάνω δεξιά γωνία για ανανέωση και αναζήτηση ξανά στη λίστα.



3. Κατά τη σύνδεση, ίσως σας ζητηθεί να εισάγετε κωδικό πρόσβασης για την σύνδεση στο ασύρματο δίκτυο.
4. Αφού δημιουργηθεί η σύνδεση, η σύνδεση αυτή θα εμφανιστεί στη λίστα.
5. Μπορείτε να δείτε το εικονίδιο του ασύρματου δικτύου στην περιοχή Ειδοποίησης.



Το διαγραμμένο εικονίδιο ασύρματου δικτύου εμφανίζεται, όταν πατάτε το <Fn> + <F2> για να απενεργοποιήσετε τη λειτουργία WLAN.




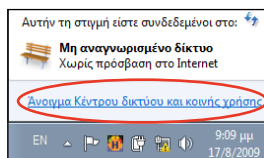


# Τοπικό δίκτυο

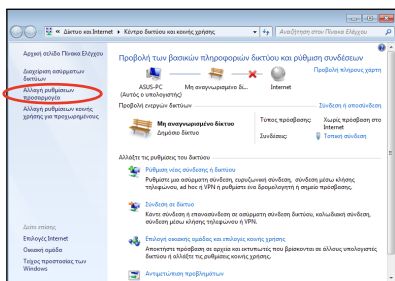
Για να συνδεθείτε σε ενσύρματο δίκτυο, ακολουθήστε τις παρακάτω οδηγίες:

## Χρήση δυναμικής διεύθυνσης IP (dynamic IP) / Σύνδεση δικτύου PPPoE:

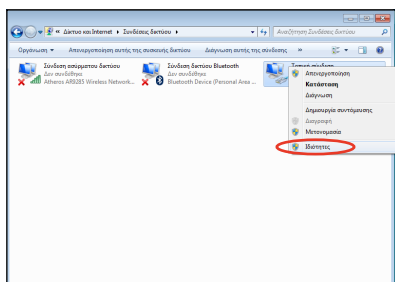
1. Κάντε δεξί κλικ στο εικονίδιο του δικτύου με κίτρινο τρίγωνο προειδοποίησης  στη γραμμή εργασιών των Windows® και επιλέξτε Open Network Connections **Άνοιγμα Κέντρου δικτύου και κοινής χρήσης.**



2. Κάντε κλικ στο **Αλλαγή ρυθμίσεων προσαρμογέα** στον αριστερό μπλε πίνακα.

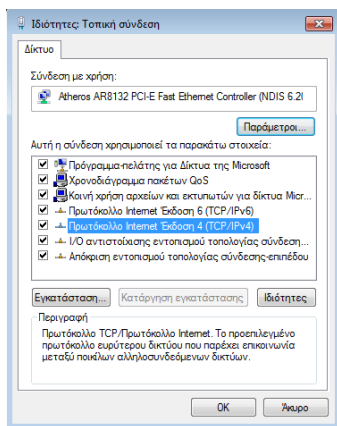


3. Κάντε δεξί κλικ στο **Τοπική σύνδεση και** επιλέξτε **Ιδιότητες.**

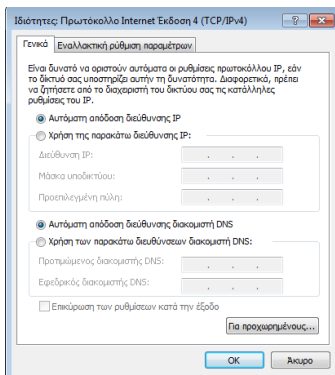




4. Επισημάνετε το **Πρωτόκολλο Internet Έκδοση 4 (TCP/IPv4)** και κάντε κλικ στο κουμπί **Ιδιότητες**.

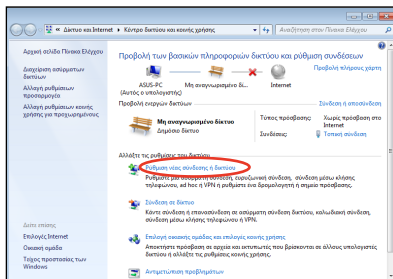


5. Επιλέξτε την πρώτη επιλογή **Αυτόματη απόδοση διεύθυνσης IP** κατόπιν επιλέξτε **OK**.



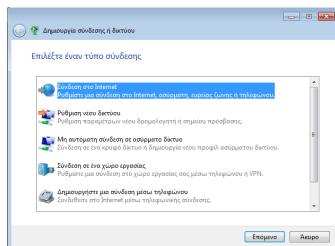
*(Συνεχίστε με τα παρακάτω βήματα, εάν χρησιμοποιείτε το PPPoE)*

6. Επιστρέψτε στο **Κέντρο δικτύου και κοινής χρήσης** και κατόπιν κάντε κλικ στο **Ρύθμιση νέας σύνδεσης ή δικτύου**.

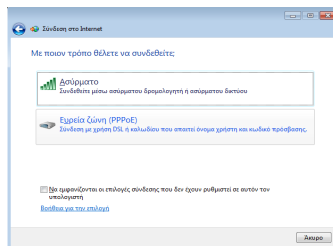




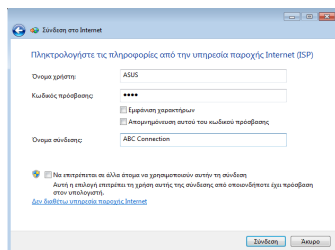
7. Επιλέξτε **Σύνδεση στο Internet** και κάντε κλικ στο **Επόμενο**.



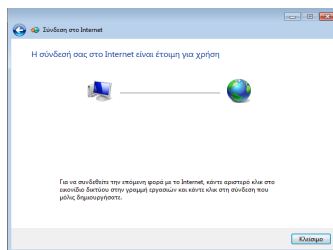
8. Επιλέξτε **(Ευρυζωνικό (PPPoE))** και κάντε κλικ στο **Επόμενο**.



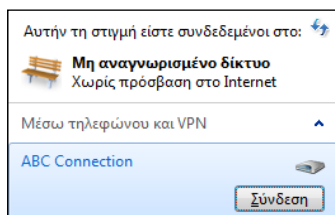
9. Εισάγετε το Όνομα χρήστη και τον Κωδικό πρόσβασης και το Όνομα σύνδεσης. Κάντε κλικ στο **Σύνδεση**.



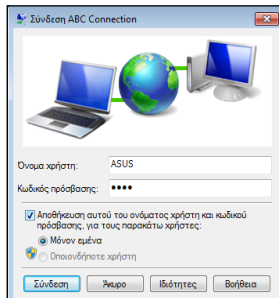
10. Κάντε κλικ στο **Κλείσιμο** για να ολοκληρώσετε τη διαμόρφωση.



11. Κάντε κλικ στο εικονίδιο δικτύου στη γραμμή εργαλείων και κάντε κλικ στη σύνδεση που μόλις δημιουργήσατε.



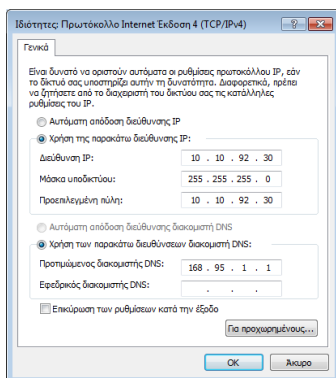
12. Εισάγετε το όνομα χρήστη και τον κωδικό πρόσβασης. Κάντε κλικ στο **Σύνδεση** για σύνδεση στο Διαδίκτυο.





## Χρήση στατικής διεύθυνσης IP (static IP):

1. Επαναλάβετε τα βήματα 1-4 της ενότητας 'Χρήση δυναμικής διεύθυνσης IP' για να ξεκινήσετε τη δικτυακή διαμόρφωση με στατική διεύθυνση IP:
2. Επιλέξτε τη δεύτερη επιλογή **Χρήση της ακόλουθης διεύθυνσης IP.**
3. Εισάγετε τη διεύθυνση IP, τη Μάσκα υποδικτύου και την Πύλη από τον πάροχο των υπηρεσιών σας.
4. Εάν χρειαστεί, εισάγετε τη διεύθυνση του διακομιστή DNS και εναλλακτική διεύθυνση.
5. Αφού εισάγετε όλες τις σχετικές τιμές, κάντε κλικ στο **OK** για να δημιουργήσετε τη δικτυακή σύνδεση.



Επικοινωνήστε με τον πάροχο των διαδικτυακών υπηρεσιών σας (ISP) εάν έχετε προβλήματα κατά τη σύνδεσή σας στο δίκτυο.

## Πλοήγηση στο διαδίκτυο

Αφού τελειώσετε τη ρύθμιση του δικτύου, κάντε κλικ στο εικονίδιο του **Internet Explorer** στην επιφάνεια εργασίας και απολαύστε την περιήγησή σας στο διαδίκτυο.



Επισκεφθείτε την αρχική σελίδα του Eee PC (<http://eeepc.asus.com>) για να λάβετε την πιο πρόσφατη ενημέρωση και να εγγραφείτε στο <http://vip.asus.com> για πλήρη εξυπηρέτηση για το Eee PC.



**Ενημέρωση ASUS**

**Σύνδεση Bluetooth**

**Super Hybrid Engine**

**Eee Docking**

**Χρήση του Eee PC**





## Ενημέρωση ASUS

Το βοηθητικό πρόγραμμα ASUS Update σας επιτρέπει τη διαχείριση, αποθήκευση και ενημέρωση του BIOS του Eee PC σε περιβάλλον Windows®.

Το βοηθητικό πρόγραμμα ASUS Update σας επιτρέπει να:

- Αποθηκεύσετε το τρέχον αρχείο BIOS
- Να κάνετε λήψη του πιο πρόσφατου αρχείου BIOS από το Internet
- Να ενημερώσετε το BIOS από ένα ενημερωμένο αρχείο
- Να ενημερώσετε το BIOS κατευθείαν από το Internet, και
- Να προβάλετε πληροφορίες για την έκδοση του BIOS.

Το βοηθητικό αυτό πρόγραμμα είναι προ-εγκατεστημένο στο Eee PC.

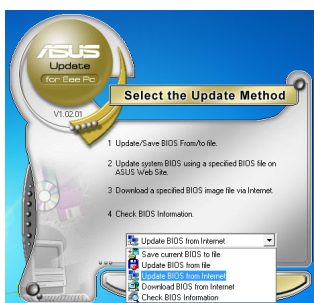
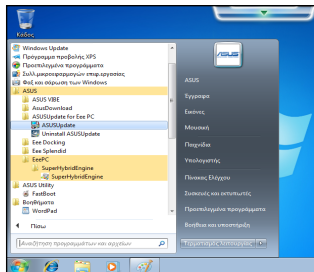


Το ASUS Update απαιτεί σύνδεση με το Internet είτε μέσω δικτύου είτε μέσω παρόχου υπηρεσιών Internet (ISP).

## Ενημέρωση του BIOS μέσω Internet

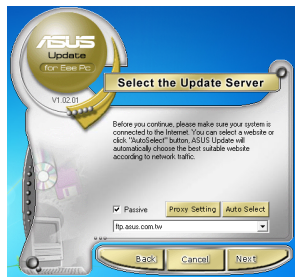
Ενημέρωση του BIOS μέσω του Internet:

1. Εκκινήστε το βοηθητικό πρόγραμμα ASUS από την επιφάνεια εργασίας των Windows® κάνοντας κλικ στο **Έναρξη > Προγράμματα (All Programs) > ASUS > ASUS Update for Eee PC > ASUS Update**. Εμφανίζεται το βασικό παράθυρο του ASUS Update.
2. Επιλέξτε **Ενημέρωση του BIOS μέσω Internet** από το αναπτυσσόμενο μενού, στη συνέχεια κάντε κλικ στο **Επόμενο**.





- Επιλέξτε την πλησιέστερη σε εσάς τοποθεσία ASUS FTP για να αποφύγετε την κυκλοφορία του δικτύου, ή κάντε κλικ στο **Αυτόματη Επιλογή**. Κάντε κλικ στο **Επόμενο**.
- Από την τοποθεσία FTP, επιλέξτε την έκδοση BIOS που επιθυμείτε και κάντε κλικ στο **Επόμενο**.
- Ακολουθήστε τις οδηγίες που εμφανίζονται στην οθόνη για να ολοκληρώσετε τη διαδικασία ενημέρωσης.

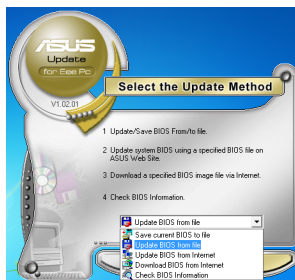


Το βοηθητικό πρόγραμμα ASUS Update έχει τη δυνατότητα αυτόματης ενημέρωσης μέσω του Internet. Να ενημερώνετε πάντα το βοηθητικό πρόγραμμα για να επωφεληθείτε από όλες τις δυνατότητες του.

## Ενημέρωση του BIOS μέσω ενός αρχείου

Για να ενημερώσετε το BIOS μέσω ενός αρχείου:

- Εκκινήστε το βοηθητικό πρόγραμμα ASUS Update από την επιφάνεια εργασίας των Windows® κάνοντας κλικ στο **Έναρξη > Προγράμματα (All Programs) > ASUS > ASUS Update for Eee PC > ASUS Update**. Εμφανίζεται το βασικό παράθυρο του ASUS Update.
- Επιλέξτε **Ενημέρωση του BIOS από αρχείο** από το αναπτυσσόμενο μενού, στη συνέχεια κάντε κλικ στο **Επόμενο**.
- Εντοπίστε το αρχείο BIOS από το παράθυρο **Άνοιγμα**, στη συνέχεια κάντε κλικ στο **Άνοιγμα**.
- Ακολουθήστε τις οδηγίες που εμφανίζονται στην οθόνη για να ολοκληρώσετε τη διαδικασία ενημέρωσης.





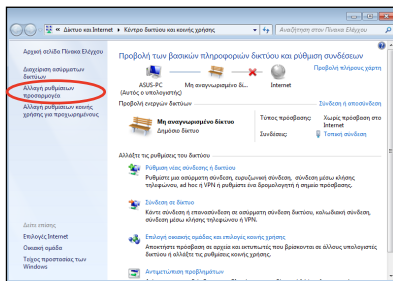
# Σύνδεση Bluetooth (σε επιλεγμένα μοντέλα)

Η τεχνολογία Bluetooth εξαλείφει την ανάγκη ύπαρξης καλωδίων για τη σύνδεση συσκευών που υποστηρίζουν Bluetooth. Παραδείγματα συσκευών που υποστηρίζουν Bluetooth είναι οι φορητοί και επιτραπέζιοι υπολογιστές, τα κινητά τηλέφωνα και τα PDA.

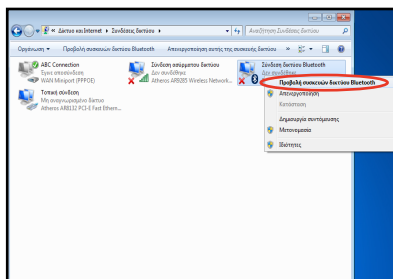
Για σύνδεση σε μια συσκευή που υποστηρίζει Bluetooth:

1. Πατήστε επανειλημμένα τα πλήκτρα <Fn> + <F2> μέχρι να εμφανιστεί η ένδειξη **Bluetooth ON** ή **WLAN & Bluetooth ON**.

2. Από τον **Πίνακα ελέγχου**, μεταβείτε στο **Internet και Δίκτυο > Κέντρο δικτύου και κοινής χρήσης** και κατόπιν κάντε κλικ στο **Αλλαγή ρυθμίσεων προσαρμογέα** στον αριστερό μπλε πίνακα.

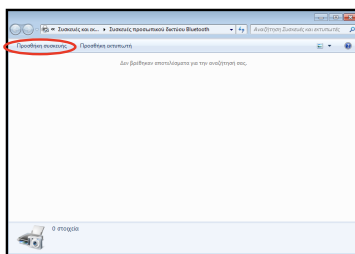


3. Κάντε δεξί κλικ στο **Σύνδεση δικτύου Bluetooth** και επιλέξτε το **Προβολή συσκευών δικτύου Bluetooth**.

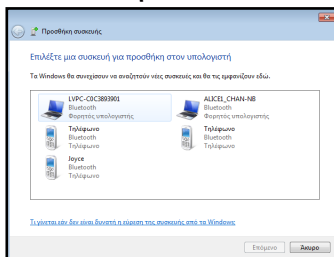




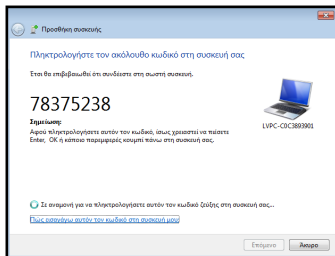
4. Κάντε κλικ στο **Προσθήκη συσκευής** για να αναζητήσετε νέες συσκευές.



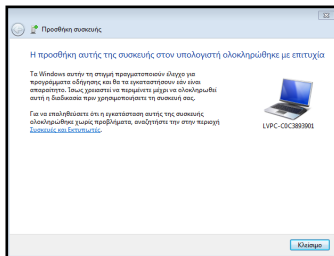
5. Επιλέξτε μία συσκευή με ενεργοποιημένο Bluetooth από τη λίστα και κάντε κλικ στο **Επόμενο**.



6. Εισάγετε τον κωδικό ασφαλείας του Bluetooth στη συσκευή σας και ξεκινήστε τη σύζευξη.



7. Η συζευχθείσα σχέση δημιουργήθηκε με επιτυχία. Κάντε κλικ στο **Κλείσιμο** για να ολοκληρώσετε τη ρύθμιση.




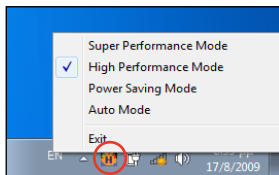


## Super Hybrid Engine

Το Super Hybrid Engine προσφέρει διάφορες λειτουργίες ισχύος. Το αντίστοιχο απευθείας πλήκτρο κάνει εναλλαγή της εξοικονόμησης ενέργειας ανάμεσα σε διάφορες λειτουργίες εξοικονόμησης ενέργειας. Οι λειτουργίες εξοικονόμησης ενέργειας ελέγχουν διάφορα χαρακτηριστικά του Eee PC για να μεγιστοποιήσουν την απόδοση εις βάρος της διάρκειας της μπαταρίας. Στην οθόνη εμφανίζεται η επιλεγμένη λειτουργία.

Για την αλλαγή της λειτουργίας ισχύος

- Κάντε κλικ στο κουμπί **Έναρξη > Όλα τα προγράμματα > ASUS > Eee PC > SuperHybridEngine**.
- Πατήστε το πλήκτρο Super Hybrid (Υπερυβριδική μηχανή) .
- Κάντε δεξί κλικ στο εικονίδιο του Super Hybrid Engine στην περιοχή ειδοποιήσεων και επιλέξτε τη λειτουργία ισχύος που προτιμάτε.



## Super Hybrid Engine Modes



**Αυτόματη υψηλή απόδοση και Αυτόματη εξοικονόμηση ενέργειας** είναι διαθέσιμες μόνο κατά τη σύνδεση ή αφαίρεση του μετασχηματιστή.

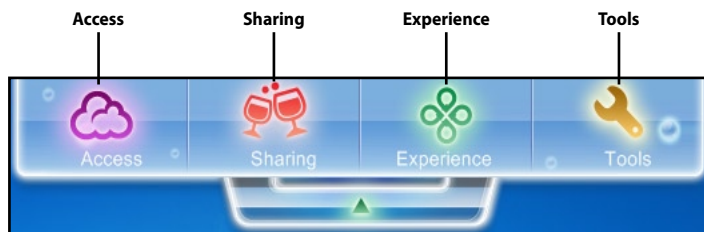


Αν η εξωτερική σας οθόνη δε λειτουργεί σωστά στη λειτουργία **Εξοικονόμησης ενέργειας** με ανάλυση 1024 x 768 pixel ή υψηλότερη, πατήστε επανειλημμένα τα πλήκτρα <Fn> + <F8> για να αλλάξετε τη λειτουργία προβολής σε **Μόνο LCD** ή **LCD + κλώνος CRT** και κάντε επαναφορά της λειτουργίας ισχύος σε **Υψηλή απόδοση** ή **Υπέρ απόδοση**.



# Eee Docking (σε επιλεγμένα μοντέλα)

Το Eee Docking περιλαμβάνει πολλές χρήσιμες λειτουργίες. Η γραμμή εργαλείων του Eee Docking βρίσκεται στο πάνω μέρος της επιφάνειας εργασίας.



- Οι εφαρμογές στο Eee Docking μπορεί να διαφέρουν ανάλογα με το μοντέλο.
- Τα ονόματα των εφαρμογών στο Eee Docking υπόκεινται σε αλλαγή χωρίς προειδοποίηση.

## Access

### ASUS @Vibe

Το ASUS @Vibe σας δίνει τη δυνατότητα να απολαμβάνετε περιεχόμενο ψυχαγωγίας όπως Ραδιόφωνο, Ζωντανή Τηλεόραση, Παιχνίδια, κλπ μέσω διαδικτύου.



- Τα περιεχόμενα της υπηρεσίας ASUS @Vibe διαφέρουν ανάλογα με την περιοχή.

## Game Park (Πάρκο παιχνιδιών)

Το Game Park περιλαμβάνει πολλά και ενδιαφέροντα παιχνίδια.

### ASUS AP Bank (Τράπεζα ASUS AP)

Η Τράπεζα ASUS AP προσφέρει διάφορες εφαρμογές λογισμικού και online απόλαυση πολυμέσων.

### ASUS WebStorage

Οι χρήστες του Eee PC μπορούν να απολαμβάνουν ελεύθερο χώρο online. Με μία σύνδεση Internet, μπορείτε να μπειτε και να μοιραστείτε αρχεία κάθε φορά που το επιθυμείτε και οποιουδήποτε κι αν είστε. Το αρχείο βοήθειας ASUS WebStorage (Αποθήκευση Ee) είναι προσβάσιμο μόνον όταν το Eee PC σας συνδεθεί στο διαδίκτυο.



## Sharing



### YouCam

Το YouCam προσφέρει ενδιαφέροντα εφέ και χρήσιμες προσθήκες για την κάμερα web σας.

### Syncables

Η εφαρμογή επιφάνειας εργασίας syncables κάνει πιο εύκολο από ποτέ να διατηρείτε συγχρονισμένες όλες τις φωτογραφίες, τη μουσική, τα βίντεο, τα έγγραφα, τους σελιδοδείκτες και άλλα στοιχεία σε όλους τους υπολογιστές σας.

## Experience



### Eee Splendid

Το Eee Splendid συμβάλλει στη βελτίωση της εμφάνισης του Eee PC σας όσον αφορά την αντίθεση, τη φωτεινότητα, τους φυσικούς τόνους, και τον κορεσμό χρώματος ανεξάρτητα για το κόκκινο, το πράσινο και το μπλε.

### SRS Premium Sound

Το SRS Premium προσφέρει την ακουστική εμπειρία του πλούσιου και ζωντανού ήχου σε κάθε ακουστικό περιβάλλον.

## Tools



### Live Update (Ζωνταές ενημερώσεις)

Το Live Update διατηρεί το Eee PC ενημερωμένο εγκαθιστώντας συνέχεια ενημερώσεις μέσω του διαδικτύου.

### Φόρτιση+ USB

Λειτουργίες Φόρτιση+ USB για να φορτίσετε τα κινητά σας τηλέφωνα ή τις ψηφιακές συσκευές ήχου ενώ το Eee PC σας βρίσκεται σε αδράνεια, αναμονή ή τερματισμό. Η ιδιότητα απενεργοποιείται εξ ορισμού. Όταν ενεργοποιηθεί διατίθενται δύο λειτουργίες για να διαλέξετε, Λειτουργία Τροφοδοτικού ή λειτουργία Τροφοδοτικού + Μπαταρίας.



Η Φόρτιση+ USB απενεργοποιείται όταν ενεργοποιηθεί το Eee PC σας και η θύρα USB θα χρησιμοποιηθεί μόνον για μεταφορά δεδομένων.



## Font Resizer (Αλλαγή μεγέθους γραμματοσειρών)

Το Font Resizer σας επιτρέπει να ρυθμίζετε το μέγεθος των γραμματοσειρών/ του κειμένου που εμφανίζονται στην οθόνη του Eee PC.

## LocaleMe

Το LocaleMe είναι μια διαδικτυακή εφαρμογή υπηρεσιών χαρτογράφησης, που παρέχει ευκολη αναζήτηση για οδούς ή εταιρίες σε ολόκληρο τον κόσμο ταξινομημένες με διάφορες κατηγορίες.



---

Για να λειτουργήσει το Locale Me απαιτείται μία σύνδεση Internet.

---

## Docking Setting (Docking Ρυθμίσεις)

Η Ρύθμιση Docking (Βάσης) σας δίνει τη δυνατότητα να διαμορφώσετε την εμφάνιση και τη θέση της γραμμής εργαλείων του Eee Docking (Βάση του Eee).







**Επαναφορά συστήματος**

**Boot Booster**

**επαναφορά συστήματος**





# Τεχνικές ενημερώσεις του ASUS Eee PC

## Επαναφορά συστήματος



Απενεργοποιήστε το **Boot Booster** στη εγκατάσταση του BIOS πριν πραγματοποιήσετε την επαναφορά του συστήματος από τον δίσκο flash USB, την εξωτερική οπτική μονάδα ή το κρυφό διαμέρισμα.



Βεβαιωθείτε ότι έχετε συνδέσει το Eee PC σας στο τροφοδοτικό ρεύματος AC πριν χρησιμοποιήσετε την ανάκτηση F9 για να αποτραπεί η αστοχία της ανάκτησης.

### Επαναφορά συστήματος (F9 Επαναφορά)

1. Πατήστε και κρατήστε πατημένο το <F9> κατά τη διάρκεια της εκκίνησης (απαιτείται Διαμέρισμα Επαναφοράς)

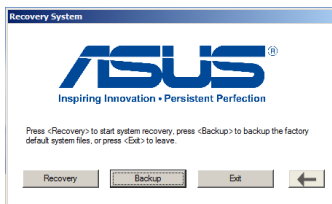


Βεβαιωθείτε ότι πατήσατε το <F9> μόνον μία φορά κατά την εκκίνηση.

2. Επιλέξτε τη γλώσσα που χρησιμοποιείτε και κάντε κλικ στο ➡ για συνέχεια.



3. Κάντε κλικ στο **Recovery (Επαναφορά)** στο πλαίσιο διαλόγου **Recovery System (Επαναφορά συστήματος)** για να ξεκινήσει η επαναφορά του συστήματος.



4. Το σύστημα ξεκινά την επαναφορά του συστήματος αυτόματα και ακολουθήστε τις οδηγίες επί της οθόνης για να ολοκληρώσετε τη διαδικασία επαναφοράς.



## Δημιουργήστε αντίγραφα ασφαλείας για τα αρχεία επαναφοράς

1. Επαναλάβετε το βήμα 1-2 στην προηγούμενη ενότητα.
2. Συνδέστε μία συσκευή αποθήκευσης USB στο Eee PC και κάντε κλικ στο **Δημιουργία αντιγράφων ασφαλείας** στο πλαίσιο διαλόγου **Επαναφορά συστήματος** για να ξεκινήσει η δημιουργία αντιγράφων ασφαλείας των αρχείων επαναφοράς.



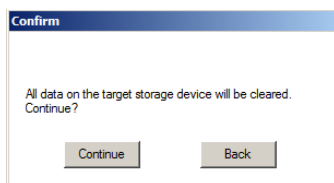
- Το μέγεθος της συνδεδεμένης συσκευής αποθήκευσης USB θα πρέπει να είναι μεγαλύτερο από 16GB.
- Οι κάρτες μνήμης δεν υποστηρίζονται για αυτή τη λειτουργία.
- Ένα πλαίσιο διαλόγου εμφανίζεται ως μία υπενθύμιση εάν δεν έχετε συνδέσει τη συσκευή αποθήκευσης USB για την επαναφορά συστήματος στο Eee PC σας.



3. Επιλέξτε μία επιθυμητή συσκευή αποθήκευσης USB, εάν είναι συνδεδεμένες περισσότερες από μία συσκευές αποθήκευσης USB στο Eee PC σας και κάντε κλικ στο **Συνέχεια**.

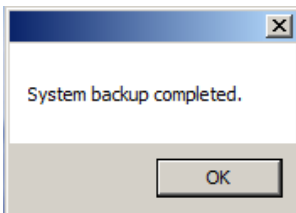


4. Θα διαγραφούν όλα τα δεδομένα στην επιλεγμένη συσκευή αποθήκευσης USB. Κάντε κλικ στο **Συνέχεια** για να ξεκινήσει η δημιουργία αντιγράφων ασφαλείας ή κάντε κλικ στο **Πίσω** για να δημιουργήσετε αντίγραφα ασφαλείας για τα σημαντικά σας δεδομένα.



Θα χάσετε όλα σας τα δεδομένα στην επιλεγμένη συσκευή αποθήκευσης USB. Σιγουρευτείτε ότι έχετε κρατήσει αντίγραφα ασφαλείας όλων των σημαντικών δεδομένων σας εκ των προτέρων

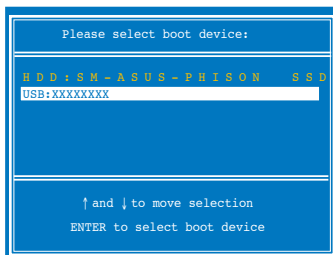
5. Ξεκινά η δημιουργία αντιγράφων ασφαλείας για το σύστημα και κάντε κλικ στο **OK** όταν τελειώσετε.





## Χρήση της συσκευής αποθήκευσης USB (ανάκτηση USB)

1. Συνδέστε τη συσκευή αποθήκευσης USB στην οποία έχετε δημιουργήσει εφεδρικά αντίγραφα για τα αρχεία ανάκτησης του συστήματος.
2. Πατήστε **<ESC>** κατά την εκκίνηση και θα εμφανιστεί η οθόνη **Επιλέξτε συσκευή εκκίνησης**. Επιλέξτε USB: XXXXXX για εκκίνηση από τη συνδεδεμένη συσκευή αποθήκευσης USB.



3. Επιλέξτε τη γλώσσα που χρησιμοποιείτε και κάντε κλικ στο ➡ για συνέχεια.

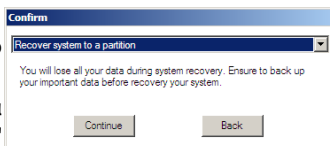
4. Κάντε κλικ στο **Επαναφορά** για να εκκινήσετε τη διαδικασία επαναφοράς του συστήματος.



5. Επιλέξτε μία επιλογή διαμερίσματος και κάντε κλικ στο **Continue (Συνέχεια)**. Επιλογές διαμερίσματος:

- **Επαναφορά συστήματος μόνο σε ένα διαμέρισμα.**

Αυτή η επιλογή διαγράφει όλα τα δεδομένα στο διαμέρισμα "C" του συστήματος και διατηρεί αμετάβλητο το διαμέρισμα "D".



- **Επαναφορά του συστήματος σε ολόκληρο το σκληρό δίσκο.**

Η επιλογή αυτή διαγράφει όλα τα διαμερίσματα από το σκληρό σας δίσκο και δημιουργεί ένα νέο διαμέρισμα του συστήματος ως μονάδα δίσκου "C" και ένα διαμέρισμα δεδομένων ως δίσκο "D".

6. Ρυθμίστε τη γλώσσα, τη ζώνη ώρας, το πληκτρολόγιο, το όνομα του υπολογιστή και το όνομα χρήστη για να εισαχθείτε στο λειτουργικό σύστημα Windows®.



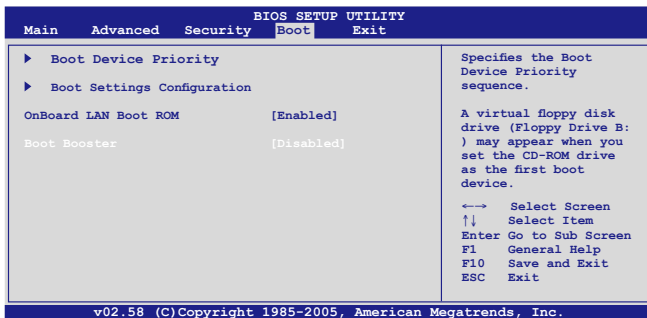
## Boot Booster

Το στοιχείο Boot Booster στις ρυθμίσεις του BIOS συντελεί στη μείωση του χρόνου εκκίνησης του Eee PC. Ωστόσο, θα ΠΡΕΠΕΙ να απενεργοποιησετε αυτό το στοιχείο στο BIOS πριν να αλλάξετε κάποιο εξάρτημα του Eee PC ή να πραγματοποιήσετε αποκατάσταση του συστήματος (από δίσκο USB flash, εξωτερική οπτική μονάδα ή κρυφό διαμέρισμα). Ακολουθήστε τις παρακάτω οδηγίες, για να απενεργοποιήσετε το Boot Booster:

1. Εκκινήστε το σύστημα και πατήστε το **<F2>** κατά την εκκίνηση για να εμφανιστεί η οθόνη POST. Πατήστε ξανά το **<F2>** για να εισέλθετε στις ρυθμίσεις του BIOS.
2. Ρυθμίστε το **Boot Booster** σε [Disabled].



Αν δεν μπορείτε να δείτε την οθόνη POST ή να εισέλθετε στις ρυθμίσεις του BIOS ακολουθώντας τις παραπάνω οδηγίες, κάντε επανεκκίνηση του συστήματος και δοκιμάστε να πατήσετε επανειλημμένα το πλήκτρο **<F2>** κατά την εκκίνηση.



3. Πατήστε το **<F10>** για αποθήκευση των ρυθμίσεων και επανεκκίνηση του Eee PC.



Θυμηθείτε να ενεργοποιήσετε το Boot Booster μετά την ολοκλήρωση της αλλαγής του υλικού ή μετά την αποκατάσταση του συστήματος.







**Λειτουργικό σύστημα και λογισμικό**

**Σημείωση περί Δικαιωμάτων Πνευματικής Ιδιοκτησίας**

**Περιορισμός ευθύνης**

**Σέρβις και υποστήριξη** ▯

**Παράρτημα**



# Λειτουργικό σύστημα και λογισμικό

## Επισήμανση της Ομοσπονδιακής Επιτροπής

### Επικοινωνιών (FCC)

Η παρούσα συσκευή πληροί τους όρους σύμφωνα με το τμήμα 15 του κανονισμού FCC. Η λειτουργία υπόκειται στις εξής δύο συνθήκες:

- Η συσκευή αυτή δεν θα προκαλέσει παρεμβολές, και
- Η συσκευή αυτή πρέπει να αποδέχεται παρεμβολές, συμπεριλαμβανομένων των παρεμβολών που μπορούν να προκαλέσουν μη επιθυμητές λειτουργίες.

Η συσκευή αυτή έχει ελεγχθεί και έχει διαπιστωθεί ότι πληροί τους περιοριστικούς όρους για ψηφιακές συσκευές κατηγορίας Β, σύμφωνα με το τμήμα 15 του κανονισμού FCC. Οι περιορισμοί αυτοί αποσκοπούν στην παροχή εύλογης προστασίας έναντι επιβλαβών παρεμβολών σε κατοικημένες περιοχές. Η συσκευή αυτή παράγει, χρησιμοποιεί και μπορεί να εκπέμψει ενέργεια ραδιοσυχνότητας και εάν δεν εγκατασταθεί και χρησιμοποιηθεί σύμφωνα με τις οδηγίες, μπορεί να προκαλέσει παρεμβολές στις ραδιοεπικοινωνίες. Ωστόσο, δεν παρέχεται εγγύηση για το ότι δεν θα υπάρξουν παρεμβολές σε συγκεκριμένες εγκαταστάσεις. Εάν η συσκευή αυτή προκαλέσει παρεμβολές στο σήμα της τηλεόρασης ή του ραδιόφωνου, γεγονός που μπορεί να διαπιστωθεί ενεργοποιώντας και ύστερα απενεργοποιώντας τον εξοπλισμό, ο χρήστης οφείλει να αποκαταστήσει την παρεμβολή, με κάποιον από τους εξής τρόπους:

- Ρυθμίζοντας ή τοποθετώντας την κεραία λήψης σε άλλη θέση.
- Αυξάνοντας την απόσταση μεταξύ της συσκευής και του τηλεοπτικού ή ραδιοφωνικού δέκτη.
- Συνδέοντας τη συσκευή σε πρίζα διαφορετικού κυκλώματος από εκείνο στο οποίο είναι συνδεδεμένος ο τηλεοπτικός ή ο ραδιοφωνικός δέκτης.
- Ζητώντας συμβουλές από τον αντιπρόσωπο ή από έμπειρο τεχνικό ραδιόφωνων και τηλεόρασης.



**ΠΡΟΕΙΔΟΠΟΙΗΣΗ!** Απαιτείται η χρήση καλωδίου θωρακισμένου τύπου ώστε να ικανοποιούνται τα όρια εκπομπών κατά FCC και να προληφθούν παρεμβολές σε κοντινές ραδιοφωνικές ή τηλεοπτικές λήψεις. Είναι σημαντικό να χρησιμοποιείται μόνο το παρεχόμενο καλώδιο ρεύματος. Να χρησιμοποιείτε μόνο θωρακισμένα καλώδια για να συνδέετε συσκευές εισόδου/εξόδου στην παρούσα συσκευή. Λάβετε υπόψη ότι αλλαγές ή τροποποιήσεις που δεν εγκρίνονται ρητά από τον κατασκευαστή για συμμόρφωση μπορεί να ακυρώσουν το δικαίωμα του χρήστη να χρησιμοποιεί το προϊόν αυτό.



(Ανατύπωση από τον Κώδικα Ομοσπονδιακών Κανονισμών #47, part 15.193, 1993. Washington DC: Office of the Federal Register, National Archives and Records Administration, U.S. Government Printing Office.)

## **Επισήμανση Προφύλαξης από Έκθεση σε Ραδιοσυχνότητες (RF) της FCC**



Οποιοσδήποτε αλλαγές ή τροποποιήσεις που δεν εγκρίνονται ρητά από τον κατασκευαστή για συμμόρφωση μπορεί να ακυρώσουν το δικαίωμα του χρήστη να χρησιμοποιεί το προϊόν αυτό. «Η ASUS δηλώνει ότι η παρούσα συσκευή περιορίζεται για χρήση στα Κανάλια από 1 έως 11 στη συχνότητα 2,4GHz μέσω συγκεκριμένου υλικολογισμικού που ελέγχεται στις ΗΠΑ».

Ο παρόν εξοπλισμός συμμορφώνεται με τα όρια έκθεσης σε ακτινοβολία FCC που έχουν διατυπωθεί για μη ελεγχόμενο περιβάλλον. Για να διατηρήσετε τη συμμόρφωση με τα όρια έκθεσης σε ακτινοβολία FCC RF, αποφύγετε την άμεση επαφή με την κεραία εκπομπής κατά τη διάρκεια της εκπομπής. Οι τελικοί χρήστες πρέπει να ακολουθούν τις συγκεκριμένες οδηγίες που ικανοποιούν τις απαιτήσεις έκθεσης σε RF.



## Δήλωση Συμμόρφωσης (Οδηγία R&TTE 1999/5/EC)

Τα ακόλουθα ολοκληρώθηκαν και θεωρήθηκαν συναφή και επαρκή:

- Βασικές απαιτήσεις ως αναφέρονται στο [Άρθρο 3]
- Προδιαγραφές προστασίας της υγείας και της ασφάλειας ως αναφέρονται στο [Άρθρο 3.1 α]
- Δοκιμές ηλεκτρικής ασφάλειας σύμφωνα με το [EN 60950]
- Προδιαγραφές προστασίας ηλεκτρομαγνητικής συμβατότητας ως αναφέρονται στο [Άρθρο 3.1 β]
- Δοκιμές ηλεκτρομαγνητικής συμβατότητας σύμφωνα με το [EN 301 489-1] & [EN 301 489-17]
- Σωστή χρήση του ραδιο-φάσματος ως αναφέρεται στο [Άρθρο 3.2]
- Ραδιο-δοκιμές σύμφωνα με το πρότυπο [EN 300 328-2]

## Σήμανση CE



### Σήμανση CE για συσκευές χωρίς ασύρματο τοπικό δίκτυο/ Bluetooth

Η έκδοση αυτής της συσκευής που αποστέλλεται από το εργοστάσιο συμμορφώνεται με τις απαιτήσεις των οδηγιών της ΕΕ 2004/108/ΕΚ “Ηλεκτρομαγνητική συμβατότητα” και 2006/95/ΕΚ “Οδηγία χαμηλής τάσης”.



### Σήμανση CE για συσκευές με ασύρματο τοπικό δίκτυο/ Bluetooth

Αυτή η συσκευή συμμορφώνεται με τις απαιτήσεις της οδηγίας 1999/5/ΕΕ του Ευρωπαϊκού Κοινοβουλίου και της Επιτροπής με ημερομηνία 9 Μαρτίου, 1999 που αφορά στις συσκευές ραδιοφώνου και τηλεπικοινωνιών και αμοιβαίας αναγνώρισης συμμόρφωσης.



## **Δήλωση Έκθεσης σε Ακτινοβολία IC για τον Καναδά**

Ο παρόν εξοπλισμός συμμορφώνεται με τα όρια έκθεσης σε ακτινοβολία IC που έχουν διατυπωθεί για μη ελεγχόμενο περιβάλλον. Για να διατηρήσετε τη συμμόρφωση με τα όρια έκθεσης σε ακτινοβολία IC, αποφύγετε την άμεση επαφή με την κεραία εκπομπής κατά τη διάρκεια της εκπομπής. Οι τελικοί χρήστες πρέπει να ακολουθούν τις συγκεκριμένες οδηγίες που ικανοποιούν τις απαιτήσεις έκθεσης σε RF.

Η λειτουργία υπόκειται στις ακόλουθες δύο συνθήκες:

- Η συσκευή αυτή δεν θα προκαλέσει παρεμβολές και
- Η συσκευή αυτή πρέπει να αποδέχεται παρεμβολές, συμπεριλαμβανομένων των παρεμβολών που μπορούν να προκαλέσουν μη επιθυμητές λειτουργίες στη συσκευή.

Για την πρόληψη παρεμβολών ραδιοσυχνότητας σε αδειοδοτημένη υπηρεσία (π.χ. κινητά δορυφορικά συστήματα σε κοντινά κανάλια) η παρούσα συσκευή προορίζεται για χρήση σε εσωτερικούς χώρους και μακριά από παράθυρα για να παρέχει μέγιστη θωράκιση. Εξοπλισμός (ή η κεραία εκπομπής) που εγκαθίσταται



# Κανάλια Ασύρματης Λειτουργίας σε Διαφορετικές Χώρες

Β. Αμερική	2.412-2.462 GHz	Ch01 έως CH11
Ιαπωνία	2.412-2.484 GHz	Ch01 έως Ch14
Ευρώπη ETSI	2.412-2.472 GHz	Ch01 έως Ch13

## Ζώνες Ασύρματων Συχνοτήτων μόνο για τη Γαλλία

Μερικές περιοχές της Γαλλίας διαθέτουν περιορισμένη ζώνη συχνοτήτων. Η μέγιστη επιτρεπόμενη ισχύς σε εσωτερικό χώρο στη χειρότερη περίπτωση είναι:

- 10mW για ολόκληρη τη ζώνη 2,4 GHz (2400 MHz–2483,5 MHz)
- 100mW για συχνότητες μεταξύ 2446,5 MHz και 2483,5 MHz



Τα Κανάλια από 10 έως 13 λειτουργούν αποκλειστικά στη ζώνη από 2446,6 MHz έως 2483,5 MHz.

Υπάρχουν μερικές πιθανότητες για εξωτερική χρήση: Σε ιδιωτική ιδιοκτησία ή σε ιδιωτικό χώρο δημόσιων προσώπων, η χρήση υπόκειται σε προκαταρκτική εξουσιοδότηση από το Υπουργείο Άμυνας, με μέγιστη επιτρεπόμενη ισχύ τα 100mW στη ζώνη 2446,5–2483,5 MHz. Η χρήση σε εξωτερικό χώρο δημόσιου χώρου δεν επιτρέπεται.

Στις υπηρεσίες που αναφέρονται στη συνέχεια, για ολόκληρη τη ζώνη των 2,4 GHz:

- Η μέγιστη επιτρεπόμενη ισχύς σε εσωτερικό χώρο είναι 100mW
- Η μέγιστη επιτρεπόμενη ισχύς σε εξωτερικό χώρο είναι 10mW

Υπηρεσίες στις οποίες η χρήση της ζώνης 2400–2483,5 MHz επιτρέπεται με EIRP μικρότερο από 100mW στο εσωτερικό και μικρότερο από 10mW στο εξωτερικό:

01 Ain	02 Aisne	03 Allier
05 Hautes Alpes	08 Ardennes	09 Ariège
11 Aude	12 Aveyron	16 Charente
24 Dordogne	25 Doubs	26 Drôme
32 Gers	36 Indre	37 Indre et Loire
41 Loir et Cher	45 Loiret	50 Manche
55 Meuse	58 Nièvre	59 Nord
60 Oise	61 Orne	63 Puy du Dôme
64 Pyrénées Atlantique	66 Pyrénées Orientales	



67 Bas Rhin	68 Haut Rhin	70 Haute Saône
71 Saône et Loire	75 Paris	82 Tarn et Garonne
84 Vaucluse	88 Vosges	89 Yonne
90 Territoire de Belfort	94 Val de Marne	

Η απαίτηση αυτή πιθανόν να αλλάζει με την πάροδο του χρόνου, επιτρέποντάς σας τη χρήση της ασύρματης LAN κάρτας σας σε περισσότερες περιοχές της Γαλλίας. Ελέγξτε με το ART για την πιο πρόσφατη πληροφορία ([www.art-telecom.fr](http://www.art-telecom.fr))



Η κάρτα σας WLAN εκπέμπει λιγότερο από 100mW, αλλά περισσότερο 10mW.

## Υποδείξεις Ασφάλειας UL

Απαιτείται για εξοπλισμό τηλεπικοινωνιών (τηλεφωνίας) κατά UL 1459 που προορίζεται για ηλεκτρολογική σύνδεση σε τηλεπικοινωνιακό δίκτυο με λειτουργική τάση ως προς τη γείωση που δεν υπερβαίνει τα 200V peak, 300V peak-to-peak, και 105V rms, και εγκατάσταση ή χρήση σύμφωνα με τον Εθνικό Ηλεκτρολογικό Κώδικα (NFPA 70).

Όταν χρησιμοποιείτε το μόντεμ του Notebook PC, πρέπει πάντα να τηρείτε βασικές προφυλάξεις ασφάλειας για να μειώσετε τον κίνδυνο πυρκαγιάς, ηλεκτροσόκ και ανθρώπινου τραυματισμού, συμπεριλαμβανομένων των ακόλουθων:

- **Μην χρησιμοποιείτε** το Eee PC κοντά σε νερό, π.χ. κοντά σε μπανιέρα, λεκάνη πλυσίματος, νεροχύτη κουζίνας ή πλυντήριο, πάνω σε υγρή βάση ή κοντά σε πισίνα.
- **Μην χρησιμοποιείτε** το Eee PC κατά τη διάρκεια ηλεκτρικής καταιγίδας. Μπορεί να υπάρχει κίνδυνος ηλεκτροσόκ από τους κεραυνούς.
- **Μην χρησιμοποιείτε** το Eee PC κοντά σε διαρροή αερίου.



Απαιτείται για κάλυψη κατά UL 1642 μπαταριών λιθίου που χρησιμοποιούνται ως κύριες (μη επαναφορτιζόμενες) και δευτερεύουσες (επαναφορτιζόμενες) ως πηγή ισχύος σε προϊόντα. Οι μπαταρίες αυτές περιέχουν μεταλλικό λίθιο, ή κράμα λιθίου, ή ιόντα λιθίου, και μπορεί να αποτελούνται από έναν και μόνο ηλεκτροχημικό συσσωρευτή ή δύο ή περισσότερους συνδεδεμένους σειριακά, παράλληλα ή και τα δύο, που μετατρέπουν χημική ενέργεια σε ηλεκτρική μέσω μιας μη αντιστρέψιμης ή αντιστρέψιμης χημικής αντίδρασης.

- **Μην** απορρίπτετε τον συσσωρευτή μπαταρίας του Eee PC σε φωτιά, γιατί μπορεί να προκληθεί έκρηξη. Ελέγξτε τους τοπικούς κανονισμούς για πιθανές οδηγίες απόσυρσης ειδικών απορριμμάτων για μείωση κινδύνων ανθρώπινων τραυματισμών λόγω πυρκαγιάς ή έκρηξης.
- **Μην** χρησιμοποιείτε προσαρμογείς ρεύματος ή μπαταρίες από άλλες συσκευές για μείωση κινδύνων ανθρώπινων τραυματισμών λόγω πυρκαγιάς ή έκρηξης. Να χρησιμοποιείτε προσαρμογείς ρεύματος πιστοποιημένου κατά UL που παρέχονται από τον κατασκευαστή ή από εξουσιοδοτημένους μεταπωλητές.

## Απαιτήσεις Ασφάλειας Ρεύματος

Προϊόντα με ονομαστικό ρεύμα έως 6A και βάρος πάνω από 3 Κιλά πρέπει να χρησιμοποιούν εγκεκριμένα καλώδια ρεύματος μεγαλύτερα ή ίσα με: H05VV-F, 3G, 0,75mm<sup>2</sup> or H05VV-F, 2G, 0,75mm<sup>2</sup>.

## REACH

Παρέχουμε συμβατότητα με τους κανονισμούς REACH (Registration, Evaluation, Authorization, and Restriction of Chemicals (Καταχώρηση, Αξιολόγηση, Έγκριση και Απαγόρευση χημικών ουσιών)) και ως εκ τούτου δημοσιεύουμε τις χημικές ουσίες που χρησιμοποιούνται στα προϊόντα μας στον ιστότοπο της ASUS REACH στη διεύθυνση [HYPERLINK "http://green.asus.com/english/REACH.htm"](http://green.asus.com/english/REACH.htm)



## **Συμμόρφωση στους Παγκόσμιους Περιβαλλοντικούς κανονισμούς και Δήλωση**

Η ASUS ακολουθεί την ιδέα του πράσινου σχεδιασμού για τον σχεδιασμό και την κατασκευή των προϊόντων της και εξασφαλίζει ότι κάθε στάδιο του κύκλου ζωής των προϊόντων της ASUS ευθυγραμμίζεται με τους παγκόσμιους περιβαλλοντικούς κανονισμούς. Επιπλέον, η ASUS αποκαλύπτει τις σχετικές πληροφορίες με βάση τις απαιτήσεις των κανονισμών.

Ανατρέξτε στη σελίδα <http://csr.asus.com/english/Compliance.htm> για να μάθετε πληροφορίες για τις απαιτήσεις κανονισμών στις οποίες συμμορφώνεται η ASUS:

**Ιαπωνία JIS-C-0950 Δηλώσεις υλικού**

**EU REACH SVHC**

**Κορέα RoHS**

**Ελβετικός ενεργειακός νόμος**

## **Υπηρεσίες Ανάκλησης**

Τα προγράμματα ανακύκλωσης και ανάκλησης της ASUS προέρχονται από τη δέσμευσή μας στα υψηλότερα πρότυπα για την προστασία του περιβάλλοντός μας. Πιστεύουμε στην παροχή λύσεων για να μπορούν οι πελάτες μας να ανακυκλώνουν υπεύθυνα τα προϊόντα, τις μπαταρίες και άλλα στοιχεία όπως και τα υλικά συσκευασίας. Μεταβείτε στη σελίδα <http://csr.asus.com/english/Takeback.htm> για λεπτομερείς πληροφορίες ανακύκλωσης σε διαφορετικές περιοχές.



## Nordic Lithium Cautions (for lithium-ion batteries)



CAUTION! Danger of explosion if battery is incorrectly replaced. Replace only with the same or equivalent type recommended by the manufacturer. Dispose of used batteries according to the manufacturer's instructions. (English)



ATTENZIONE! Rischio di esplosione della batteria se sostituita in modo errato. Sostituire la batteria con una di tipo uguale o equivalente consigliata dalla fabbrica. Non disperdere le batterie nell'ambiente. (Italian)



VORSICHT! Explosionsgefahr bei unsachgemäßen Austausch der Batterie. Ersatz nur durch denselben oder einem vom Hersteller empfohlenem ähnlichen Typ. Entsorgung gebrauchter Batterien nach Angaben des Herstellers. (German)



ADVARSEL! Lithiumbatteri - Eksplosionsfare ved fejlagtig håndtering. Udskiftning må kun ske med batteri af samme fabrikat og type. Levér det brugte batteri tilbage til leverandøren. (Danish)



WARNING! Explosionsfara vid felaktigt batteribyte. Använd samma batterityp eller en ekvivalent typ som rekommenderas av apparattillverkaren. Kassera använt batteri enligt fabrikantens instruktion. (Swedish)



VAROITUS! Paristo voi räjähtää, jos se on virheellisesti asennettu. Vaihda paristo ainoastaan laitevalmistajan suositteluun tyypin. Hävitä käytetty paristo valmistajan ohjeiden mukaisesti. (Finnish)





**ATTENTION!** Il y a danger d'explosion s'il y a remplacement incorrect de la batterie. Remplacer uniquement avec une batterie du même type ou d'un type équivalent recommandé par le constructeur. Mettre au rebut les batteries usagées conformément aux instructions du fabricant. (French)



**ADVARSEL!** Eksplosjonsfare ved feilaktig skifte av batteri. Benytt samme batteritype eller en tilsvarende type anbefalt av apparatfabrikanten. Brukte batterier kasseres i henhold til fabrikantens instruksjoner. (Norwegian)



標準品以外の使用は、危険の元になります。交換品を使用する場合、製造者に指定されるものを使って下さい。製造者の指示に従って処理して下さい。(Japanese)



**ВНИМАНИЕ!** При замене аккумулятора на аккумулятор иного типа возможно его возгорание. Утилизируйте аккумулятор в соответствии с инструкциями производителя. (Russian)



# Σημείωση περί Δικαιωμάτων Πνευματικής Ιδιοκτησίας

Απαγορεύεται η αναπαραγωγή οποιουδήποτε τμήματος του παρόντος εγχειριδίου συμπεριλαμβανομένων των προϊόντων και του λογισμικού που περιγράφονται σε αυτό, καθώς και η μετάδοση, αντιγραφή, αποθήκευση σε σύστημα αποθήκευσης και ανάκτησης, ή μετάφραση σε οποιαδήποτε γλώσσα υπο οποιαδήποτε μορφή και με οποιοδήποτε μέσο, εκτός από την τεκμηρίωση που φυλάσσεται από τον κάτοχο για λόγους εφεδρικούς, χωρίς την έγγραφη άδεια της εταιρίας ASUSTeK COMPUTER INC. ("ASUS").

Η ASUS ΠΑΡΕΧΕΙ ΤΟ ΠΑΡΟΝ ΕΓΧΕΙΡΙΔΙΟ "ΩΣ ΕΧΕΙ" ΧΩΡΙΣ ΚΑΝΕΝΟΣ ΕΙΔΟΥΣ ΕΓΓΥΗΣΗ, ΡΗΤΗ Ή ΣΙΩΠΗΡΗ, ΣΥΜΠΕΡΙΛΑΜΒΑΝΟΜΕΝΩΝ ΑΛΛΑ ΟΧΙ ΜΟΝΟ ΤΩΝ ΣΙΩΠΗΡΩΝ ΕΓΓΥΗΣΕΩΝ ΠΕΡΙ ΕΜΠΟΡΕΥΣΙΜΟΤΗΤΑΣ Ή ΚΑΤΑΛΛΗΛΟΤΗΤΑΣ ΓΙΑ ΣΥΓΚΕΚΡΙΜΕΝΟ ΣΚΟΠΟ. ΣΕ ΚΑΜΙΑ ΠΕΡΙΠΤΩΣΗ ΔΕΝ ΕΙΝΑΙ ΥΠΕΥΘΥΝΗ Η ASUS, ΟΙ ΔΙΕΥΘΥΝΤΕΣ ΤΗΣ, ΤΑ ΣΤΕΛΕΧΗ, ΟΙ ΥΠΑΛΛΗΛΟΙ Ή ΑΛΛΟΙ ΣΥΝΤΕΛΕΣΤΕΣ ΓΙΑ ΚΑΘΕ ΕΜΜΕΣΗ, ΕΙΔΙΚΗ, ΤΥΧΑΙΑ Ή ΚΑΤ' ΕΞΑΚΟΛΟΥΘΗΣΗ ΖΗΜΙΑ (ΣΥΜΠΕΡΙΛΑΜΒΑΝΟΜΕΝΩΝ ΖΗΜΙΩΝ ΑΠΟ ΑΠΩΛΕΙΕΣ Ή ΚΕΡΔΗ, ΕΠΙΧΕΙΡΗΜΑΤΙΚΕΣ ΖΗΜΙΕΣ, ΖΗΜΙΕΣ ΛΟΓΩ ΑΠΩΛΕΙΑΣ ΔΕΔΟΜΕΝΩΝ, ΔΙΑΚΟΠΗ ΕΠΙΧΕΙΡΗΣΙΑΚΗΣ ΛΕΙΤΟΥΡΓΙΑΣ ΚΑΙ ΑΛΛΑ ΠΑΡΟΜΟΙΑ), ΑΚΟΜΗ ΚΙ ΑΝ Η ASUS ΕΧΕΙ ΕΝΗΜΕΡΩΘΕΙ ΓΙΑ ΤΗΝ ΠΙΘΑΝΟΤΗΤΑ ΠΑΡΟΜΟΙΩΝ ΖΗΜΙΩΝ ΠΟΥ ΠΡΟΕΡΧΟΝΤΑΙ ΑΠΟ ΒΛΑΒΗ Ή ΛΑΘΟΣ ΤΟΥ ΠΑΡΟΝΤΟΣ ΕΓΧΕΙΡΙΔΙΟΥ Ή ΠΡΟΪΟΝΤΟΣ.

Οι αναφορές που γίνονται στο παρόν εγχειρίδιο σε προϊόντα και εταιρικές ονομασίες και τα οποία αποτελούν ή δεν αποτελούν κατοχυρωμένα σήματα ή πνευματικά δικαιώματα των αντίστοιχων εταιριών χρησιμοποιούνται μόνο για αναγνώριση ή επεξήγηση για το όφελος του κατόχου, χωρίς πρόθεση παραβίασης κανονισμών.

ΟΙ ΠΡΟΔΙΑΓΡΑΦΕΣ ΚΑΙ ΠΛΗΡΟΦΟΡΙΕΣ ΠΟΥ ΠΕΡΙΕΧΟΝΤΑΙ ΣΤΟ ΠΑΡΟΝ ΕΓΧΕΙΡΙΔΙΟ ΠΑΡΕΧΟΝΤΑΙ ΜΟΝΟ ΓΙΑ ΕΝΗΜΕΡΩΤΙΚΟΥΣ ΣΚΟΠΟΥΣ, ΚΑΙ ΥΠΟΚΕΙΝΤΑΙ ΣΕ ΑΛΛΑΓΕΣ ΣΕ ΟΠΟΙΑΔΗΠΟΤΕ ΧΡΟΝΙΚΗ ΣΤΙΓΜΗ ΧΩΡΙΣ ΠΡΟΗΓΟΥΜΕΝΗ ΕΙΔΟΠΟΙΗΣΗ ΚΑΙ ΔΕΝ ΠΡΕΠΕΙ ΝΑ ΕΚΛΗΦΘΟΥΝ ΩΣ ΔΕΣΜΕΥΤΙΚΕΣ ΑΠΟ ΤΗΝ ΠΛΕΥΡΑ ΤΗΣ ASUS. Η ASUS ΔΕΝ ΦΕΡΕΙ ΕΥΘΥΝΗ Ή ΥΠΑΙΤΙΟΤΗΤΑ ΓΙΑ ΟΠΟΙΑΔΗΠΟΤΕ ΣΦΑΛΜΑΤΑ Ή ΑΝΑΚΡΙΒΕΙΕΣ ΠΟΥ ΠΙΘΑΝΟΝ ΝΑ ΕΜΦΑΝΙΖΟΝΤΑΙ ΣΤΟ ΠΑΡΟΝ ΕΓΧΕΙΡΙΔΙΟ, ΣΥΜΠΕΡΙΛΑΜΒΑΝΟΜΕΝΩΝ ΤΩΝ ΠΡΟΪΟΝΤΩΝ ΚΑΙ ΤΟΥ ΛΟΓΙΣΜΙΚΟΥ ΠΟΥ ΠΕΡΙΓΡΑΦΕΤΑΙ ΣΕ ΑΥΤΟ.

**Copyright © 2010 ASUSTeK COMPUTER INC. Διατηρούνται όλα τα δικαιώματά μας.**



## Περιορισμός Ευθύνης

Ενδέχεται να προκύψουν περιστάσεις κατά τις οποίες λόγω ελαττώματος σε εξάρτημα της ASUS ή άλλη ευθύνη θα δικαιούστε να λάβετε αποζημίωση από την ASUS. Σε κάθε τέτοια περίπτωση, ανεξάρτητα από τη βάση επί της οποίας δικαιούστε να εγείρετε αξίωση αποζημίωσης εναντίον της ASUS, η ASUS δεν φέρει ευθύνη παρά μόνο για σωματική βλάβη (συμπεριλαμβανομένου θανάτου) και φθορά ακίνητης και κινητής περιουσίας, ή οποιαδήποτε άλλη θετική άμεση ζημία που εκπορεύεται από παράλειψη ή αποτυχία να ασκηθούν νομικές υποχρεώσεις κάτω από την παρούσα Δήλωση Εγγύησης, έως το ποσό των χρεώσεων που καταβάλατε για κάθε προϊόν.

Η ASUS θα είναι υπεύθυνη ή θα σας αποζημιώσει για απώλεια, ζημιές ή απαιτήσεις με βάση το συμβόλαιο, αδίκημα ή καταστρατήγηση κάτω από την παρούσα Δήλωση Εγγύησης.

Το όριο αυτό ισχύει επίσης και για τους προμηθευτές και τον μεταπωλητή της ASUS. Είναι η μέγιστη ευθύνη που φέρουν συλλογικά η ASUS οι προμηθευτές της, και ο μεταπωλητής σας.

ΣΕ ΚΑΜΙΑ ΠΕΡΙΠΤΩΣΗ ΔΕΝ ΦΕΡΕΙ ΕΥΘΥΝΗ Η ASUS ΓΙΑ ΟΤΙΔΗΠΟΤΕ ΑΠΟ ΤΑ ΑΚΟΛΟΥΘΑ: (1) ΑΞΙΩΣΕΙΣ ΤΡΙΤΩΝ ΕΝΑΝΤΙΩΝ ΣΑΣ ΓΙΑ ΑΠΟΖΗΜΙΩΣΕΙΣ ΖΗΜΙΩΝ, (2) ΑΠΩΛΕΙΑ Ή ΠΡΟΚΛΗΣΗ ΖΗΜΙΑΣ ΣΕ ΑΡΧΕΙΑ Ή ΔΕΔΟΜΕΝΑ ΣΑΣ, (3) ΕΙΔΙΚΕΣ, ΤΥΧΑΙΕΣ Ή ΕΜΜΕΣΕΣ ΖΗΜΙΕΣ, Ή ΟΠΟΙΕΣΔΗΠΟΤΕ ΟΙΚΟΝΟΜΙΚΕΣ ΑΠΟΘΕΤΙΚΕΣ ΖΗΜΙΕΣ (ΣΥΜΠΕΡΙΛΑΜΒΑΝΟΝΤΑΙ ΔΙΑΦΥΓΟΝΤΑ ΚΕΡΔΗ Ή ΑΠΟΤΑΜΙΕΥΣΕΙΣ), ΑΚΟΜΑ ΚΙ ΑΝ Η ASUS, ΟΙ ΠΡΟΜΗΘΕΥΤΕΣ Ή Ο ΜΕΤΑΠΩΛΗΤΗΣ ΣΑΣ ΕΧΟΥΝ ΕΝΗΜΕΡΩΘΕΙ ΓΙΑ ΤΗΝ ΠΙΘΑΝΟΤΗΤΑ ΤΟΥΣ ΝΑ ΣΥΜΒΟΥΝ.

## Σέρβις και Υποστήριξη

Επισκεφθείτε τον πολύγλωσσο ιστότοπο μας στη διεύθυνση **<http://support.asus.com>**



Κατασκευαστής	ASUSTek COMPUTER INC.
Διεύθυνση, Πόλη	No. 150, LI-TE RD., PEITOU, TAIPEI 112, TAIWAN R.O.C
Χώρα	TAIWAN
Εξουσιοδοτημένος αντιπρόσωπος στην Ευρώπη	ASUS COMPUTER GmbH
Διεύθυνση, Πόλη	HARKORT STR. 21-23, 40880 RATINGEN
Χώρα	GERMANY