

# Eee PC

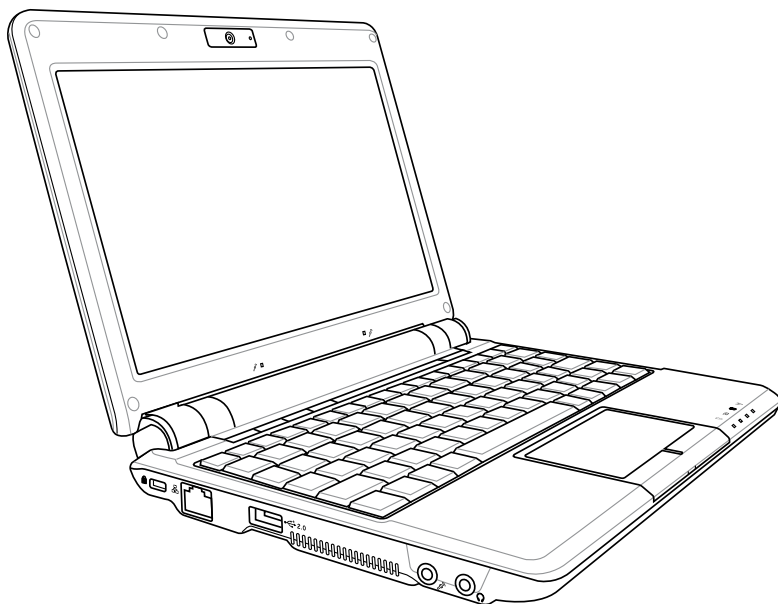
## Gebruikershandleiding

**Eee PC 1000 Series**

**Eee PC 904 Series**

**Eee PC 901 Series**

**Eee PC 900 Series**



# Inhoudsopgave

## **Hoofdstuk 1: Kennismaken met de Eee PC**

Over deze gebruiksaanwijzing .....	1-2
Opmerkingen over deze handleiding .....	1-3
Veiligheidsmaatregelen.....	1-4
Voorzorgsmaatregelen voor vervoer .....	1-5
Uw batterijen opladen.....	1-5
Voorzorgsmaatregelen voor vliegreizen.....	1-5
Uw Eee PC voorbereiden.....	1-6

## **Hoofdstuk 2: Kennismaken met de onderdelen**

Bovenkant.....	2-2
Onderkant.....	2-6
Rechterzijde .....	2-8
Linkerzijde .....	2-10
Achterzijde.....	2-11

## **Hoofdstuk 3: Aan de slag**

Voedingssysteem .....	3-2
Wisselstroomvoeding gebruiken.....	3-2
Batterijvoeding gebruiken .....	3-3
De batterij installeren en verwijderen .....	3-3
Batterijonderhoud.....	3-4
Voedingsmodus .....	3-4
Superhybride motor .....	3-5
Het touchpad gebruiken .....	3-7
Invoer met één vingerbeweging .....	3-7
Invoer met meerdere vingerbewegingen .....	3-9
Het toetsenbord gebruiken.....	3-10
Speciale functietoetsen.....	3-10
Wizard Eerste uitvoering .....	3-14
Gebruiksmodus.....	3-16
Afsluiten.....	3-16

# Inhoudsopgave

## Appendix

- Handelsmerkverklaringen ..... A-2
- Lijst van erkende verkopers..... A-3
- Bekendmakingen en veiligheidsverklaringen..... A-10
  - Verklaring van conformiteit(R&TTE-richtlijn 1999/5/EG) ..... A-10
  - Waarschuwing CE-markering..... A-10
  - Draadloos gebruikskanaal voor verschillende domeinen ..... A-10
  - Vereiste spanningsveiligheid ..... A-11
- GNU General Public License ..... A-12
- Copyright-informatie ..... A-23
- Beperkte aansprakelijkheid ..... A-24
- Service en ondersteuning..... A-24



**Over deze gebruiksaanwijzing**

**Opmerkingen over deze handleiding**

**Veiligheidsmaatregelen**

**Uw Eee PC voorbereiden**

# **Kennismaken met de Eee PC**

# Over deze gebruiksaanwijzing

U leest momenteel de gebruikershandleiding van de Eee PC. Deze gebruikershandleiding biedt informatie over de verschillende componenten van de Eee PC en het gebruik van deze componenten. Dit zijn de hoofdsecties van deze gebruikershandleiding:

## **1. Kennismaken met de Eee PC**

Hier maakt u kennis met de Eee PC en deze gebruikershandleiding.

## **2. Kennismaken met de onderdelen**

Biedt informatie over de componenten van de Eee PC.

## **3. Aan de slag**

Biedt informatie over de manier waarop u aan de slag kunt met de Eee PC.

## **4. De Eee PC gebruiken**

Biedt informatie over het gebruik van de hulpprogramma's van de Eee PC.

## **5. Systeemherstel**

Biedt u informatie over de het systeemherstel.

## **6. Windows® XP installeren**

Geeft informatie over de manier waarop u Windows® XP en de inhoud van de ondersteunings-cd op uw EeePC kunt installeren.

## **7. Bijlage**

Toont veiligheidsverklaringen.



---

Er kunnen verschillen zijn tussen uw Eee PC en de afbeeldingen in deze handleiding. U kunt uw EeePC beschouwen als de juiste voorstelling.

---

# Opmerkingen over deze handleiding

In deze handleiding worden enkele opmerkingen en waarschuwingen gebruikt die u zullen helpen uw taken veilig en efficiënt uit te voeren. Het belang van deze opmerkingen verschilt als volgt:



---

**WAARSCHUWING!** Belangrijke informatie die moet worden opgevolgd voor een veilig gebruik.

---



---

**BELANGRIJK!** Vitale informatie die moet worden opgevolgd om schade aan gegevens, onderdelen of lichamelijke letsels te vermijden.

---



---

**TIP:** Tips voor het voltooien van taken.

---



---

**OPMERKING:** informatie voor speciale situaties.

---

# Veiligheidsmaatregelen

De volgende veiligheidsmaatregelen zullen de levensduur van de Eee PC verlengen. Volg alle voorzorgsmaatregelen en instructies. Laat elk onderhoud en elke reparatie over aan bevoegd personeel, tenzij anders beschreven in deze handleiding. Gebruik geen beschadigde voedingskabels, accessoires of andere randapparatuur. Gebruik geen krachtige oplosmiddelen zoals thinners, benzeen of andere chemische producten op of in de nabijheid van het oppervlak.



Koppel de wisselstroomvoeding los en verwijder de batterij voordat u het apparaat reinigt. Veeg de Eee PC schoon met een propere cellulose spons of een zeemleer, bevochtigd met een oplossing van niet bijtend schoonmaakmiddel en enkele druppels warm water en verwijder extra vocht met een droge doek.



Plaats het NIET op een oneffen of onstabiel werkoppervlak. Neem contact op met de onderhoudsdienst als de behuizing beschadigd is.



Plaats GEEN objecten op de notebook, laat er niets op vallen en stop geen vreemde objecten in de Eee PC.



Stel het apparaat NIET bloot aan vuil of stofrijke omgevingen. Gebruik het apparaat NIET bij gaslekken.



Stel de Eee PC NIET bloot aan krachtige magnetische of elektrische velden.



Duw NIET op het beeldscherm of raak het niet aan. Installeren het apparaat niet samen met andere kleine items die krassen kunnen maken of in de Eee PC kunnen vallen.



Stel het apparaat NIET bloot aan of gebruik het niet in de nabijheid van vloeistof, regen of vocht. Gebruik de modem NIET tijdens een onweer.



Laat de Eee PC NIET op uw schoot of een ander lichaamsdeel liggen om ongemak of letsels door blootstelling aan hitte te vermijden.



Veiligheidswaarschuwing batterij: Gooi de batterij NIET in het vuur. Veroorzaak GEEN kortsluiting in de contacten. Demonteer de batterij NIET.



VEILIGE TEMP: deze Eee PC mag alleen worden gebruikt op plaatsen met een omgevingstemperatuur tussen 5°C (41°F) en 35°C (95°F)



INGANGSVERMOGEN: Raadpleeg het vermogenslabel op de onderkant van de Eee PC en zorg ervoor dat uw voedingsadapter overeenstemt met het vermelde vermogen.



Gooi de Eee PC NIET weg bij het huishoudelijk afval. Raadpleeg de lokale voorschriften voor het verwijderen van elektronische producten.



Wanneer de Eee PC is ingeschakeld, mag u deze NIET dragen of afdekken met materialen die de luchtcirculatie zullen beperken, zoals een draagtas.



## Voorzorgsmaatregelen voor vervoer

Om de Eee PC voor te bereiden op het vervoer, moet u het beeldschermpaneel sluiten om het toetsenbord en het scherm te beschermen.

Het oppervlak van de Eee PC kan gemakkelijk mat worden als u er niet voldoende zorg voor draagt. Zorg dat u niet wrijft of krast op het oppervlak van de Eee PC wanneer u het toestel vervoert. U kunt uw Eee PC in een draagtas stoppen om het apparaat te beschermen tegen vuil, water, schokken en krassen.



Voor het model dat met een harde schijf is geleverd, moet u dit **UITSCHAKELEN** en **alle externe randapparatuur loskoppelen om schade aan de aansluitingen te voorkomen** wanneer u het toestel voorbereid om het te vervoeren. The hard disk drive's head retracts when the power is turned OFF to prevent scratching of the hard disk surface during transport. Vervoer het apparaat nooit terwijl de voeding is **INGESCHAKELD**.

## Uw batterijen opladen

Als u wilt werken op batterijvermogen, moet u ervoor zorgen dat de batterijdoos volledig is opgeladen en dat u over extra optionele batterijdozen beschikt voordat u op een lange reis gaat. Denk eraan dat de voedingsadapter de batterij oplaadt zolang deze op de computer en een wisselstroomvoedingsbron is aangesloten. Het opladen van de batterij duurt veel langer wanneer de ASUS-notebook in gebruik is.

## Voorzorgsmaatregelen voor vliegreizen

Neem contact op met uw luchtvaartmaatschappij als u de Eee PC op het vliegtuig wilt gebruiken. De meeste luchtvaartmaatschappijen leggen beperkingen op voor het gebruik van elektronische apparatuur. De meeste luchtvaartmaatschappijen zullen het gebruik van elektronische apparatuur alleen toestaan tijdens de vlucht en niet tijdens het opstijgen en de landing.

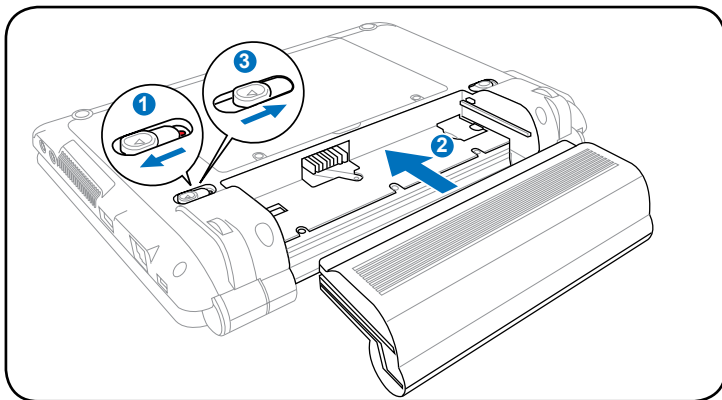


Er zijn drie hoofdtypen veiligheidsapparaten op de luchthaven: Röntgenapparaten (worden gebruikt op items die op de transportbanden worden geplaatst), magnetische detectors (worden gebruikt op mensen die door de veiligheidscontrole gaan) en magnetische staven (handbediende apparaten die op mensen of individuele items worden gebruikt). U kunt uw Eee PC en diskettes door de röntgenapparaten van de luchthaven laten passeren. Het is echter **AF TE RADEN** uw Eee PC of diskettes door de magnetische detectors op de luchthaven mee te nemen of uw apparatuur bloot te stellen aan de magnetische staven.

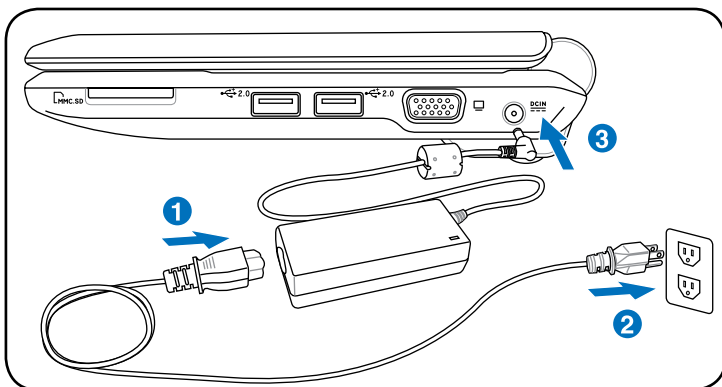
# Uw Eee PC voorbereiden

Dit zijn enkele beknopte instructies voor het gebruik van uw EeePC. Lees de volgende hoofdstukken voor gedetailleerde informatie.

## 1. Installeer de batterij

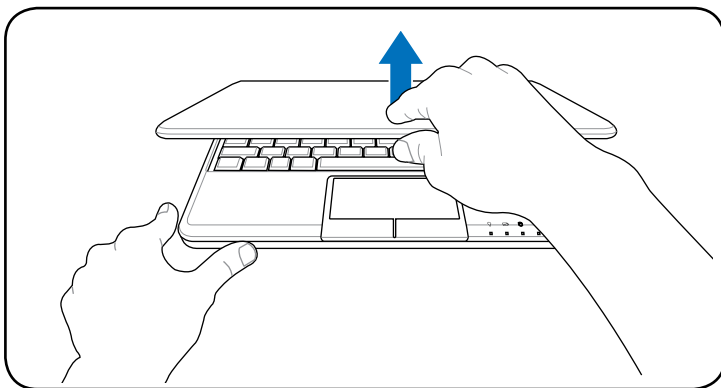


## 2. Sluit de wisselstroomadapter aan

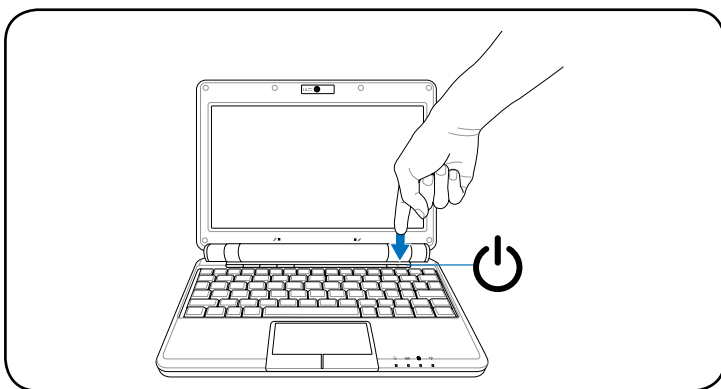


Uw Eee PC kan, afhankelijk van de regio, met een stekker met twee of met drie polen worden geleverd. Als een stekker met drie polen is geleverd, moet u een geaard wisselstroomstopcontact of een correct geaarde adapter gebruiken om een veilige werking van de Eee PC te garanderen.

### 3. Open het beeldscherm



### 4. Schakel de Eee PC in



Forceer het beeldscherm niet omlaag op de tafel wanneer u het opent, anders kunnen de scharnieren breken! Til de Eee PC nooit op bij het beeldscherm!



**Bovenkant**

**Onderkant**

**Rechterzijde**

**Linkerzijde**

**Achterzijde**

**Kennismaken met  
de onderdelen**

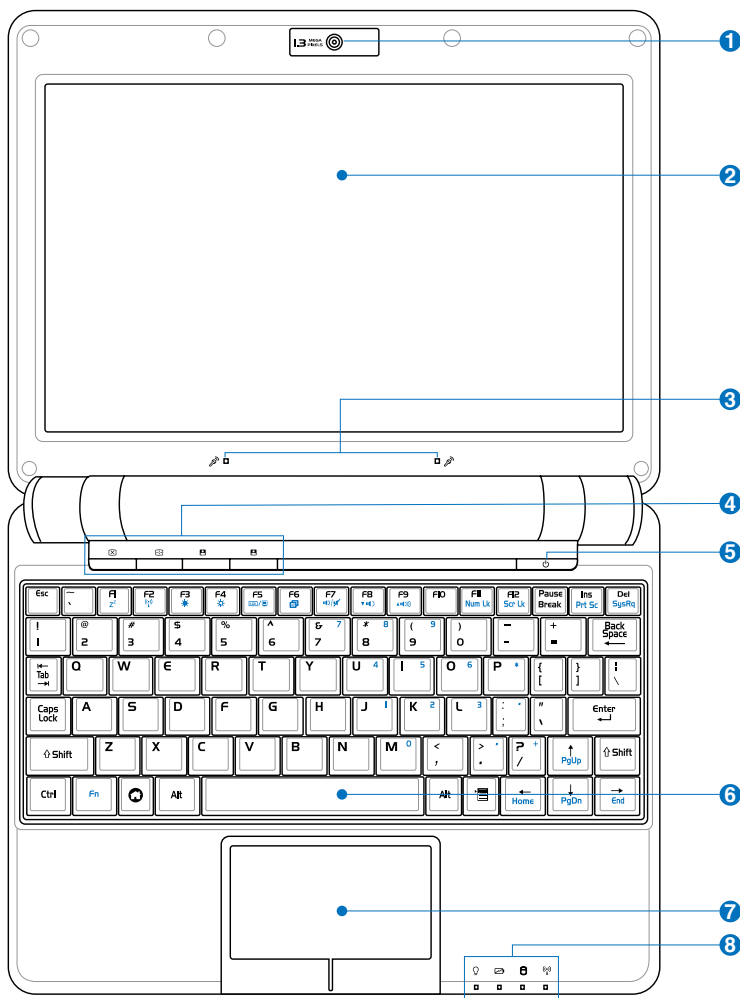


# Bovenkant

Raadpleeg het onderstaande schema om de onderdelen aan deze zijde van de Eee PC te identificeren.



Afhankelijk van het model, is het mogelijk dat de bovenkant er anders uitziet.



Het toetsenbord zal verschillen voor elke regio.

## **1** **Ingebouwde camera**

Met de ingebouwde camera kunt u foto's maken of video's opnemen.

## **2** **Beeldscherm**

De functies van het beeldscherm zijn dezelfde als bij een desktopmonitor. De Eee PC maakt gebruik van een actief matrix TFT LCD-scherm dat een uitstekende beeldweergave biedt zoals bij desktopmonitoren. In tegenstelling tot desktopmonitoren produceert het LCD-scherm geen straling of flikkering, zodat de ogen minder worden belast. Gebruik een zachte doek zonder chemische vloeistoffen (gebruik indien nodig gewoon water) om het beeldscherm te reinigen.

## **3** **Array-microfoon (ingebouwd)**

De ingebouwde array-microfoon is zuiverder en echovrij in vergelijking met de traditionele enkelvoudige microfoons. Ze kunnen worden gebruikt voor videovergaderingen, gesproken verhalen, geluidsopnamen en multimediatoepassingen.

## **4** **Sneltoetsen**

Sneltoetsen bieden u de mogelijkheid vaak gebruikte toepassingen op te starten met één druk op de knop.

### **Toets achtergrondverlichting**

Wanneer u op deze toets drukt, wordt de achtergrondverlichting van de LCD-monitor ingeschakeld. Elke actie op het toetsenbord, de muis of het touchpad zal de monitor opnieuw activeren.

### **Toets Resolutie**

Met de toets Resolutie kunt u de beeldschermresolutie aanpassen. Druk herhaaldelijk op deze toets om tussen resoluties te schakelen.

### **Door de gebruiker gedefinieerde toets**

Deze toets is voorbehouden voor een aangepaste definitie. De standaarddefinitie is voor de functie van de superhybride motor.

## **Door de gebruiker gedefinieerde toets**

Deze toets is voorbehouden voor een aangepaste definitie.  
De standaarddefinitie is voor het starten van Skype.



---

Alleen modellen met ingebouwd draadloos LAN en Bluetooth ondersteunen de door de gebruiker gedefinieerde toets voor Skype.

---

## **5** **Voedingsschakelaar**

Met de voedingsschakelaar kunt u het systeem IN- en UITSCHAKELEN en herstellen vanaf STD. Druk eenmaal op de schakelaar om de Eee PC in te schakelen en houd deze ingedrukt om de Eee PC uit te schakelen. De voedingsschakelaar werkt alleen als het beeldscherm is geopend.

## **6**

### **Toetsenbord**

Het toetsenbord is voorzien van toetsen met een comfortabele loopdiepte (diepte tot waar de toetsen kunnen worden ingedrukt) en een polssteun voor beide handen.

## **7**



### **Touchpad en knoppen**

Het touchpad met zijn knoppen is een aanwijsapparaat dat dezelfde functies biedt als een desktopmuis. U hebt ook meerdere mogelijkheden voor vingerbewegingen waarmee u gemakkelijk kunt navigeren op het internet en in documenten.

## **8**



### **Statusindicators (voorkant)**



#### **Voedingsindicator**

De voedingsindicator licht op wanneer de Eee PC wordt INGESCHAKELD en knippert langzaam wanneer de Eee PC in de modus "Opslaan naar RAM" is. Deze indicator is UIT wanneer de Eee PC is UITGESCHAKELD.



## **Indicator batterijvermogen**

De indicator voor de batterijlader (LED) toont de status van het batterijvermogen als volgt:

### **INGESCHAKELD**

	Wisselstroommodus	Batterijmodus
Het batterijvermogen ligt tussen 100% en 80%.	Oranje AAN	Groen AAN
Het batterijvermogen ligt tussen 80% en 10%.	Oranje langzaam knipperend	Groen langzaam knipperend
Batterijvermogen minder dan 10%	Oranje snel knipperend	Groen snel knipperend

### **Stand-bymodus / Ingeschakeld**

	Wisselstroommodus	Batterijmodus
Het batterijvermogen ligt tussen 100% en 80%.	Oranje AAN	Uit
Het batterijvermogen ligt tussen 80% en 10%.	Oranje langzaam knipperend	Uit
Batterijvermogen minder dan 10%	Oranje snel knipperend	Uit



De indicator voor het batterijvermogen licht niet op wanneer de batterij uit uw Eee PC is verwijderd.

## **SSD-indicator (Solid-State Disk)/ HHD-indicator (Harde Disk)**

De SSD/harde schijfindicator knippert wanneer er gegevens worden geschreven naar of gelezen van het schijfstation.

## **Draadloos-indicator/Bluetooth-indicator**

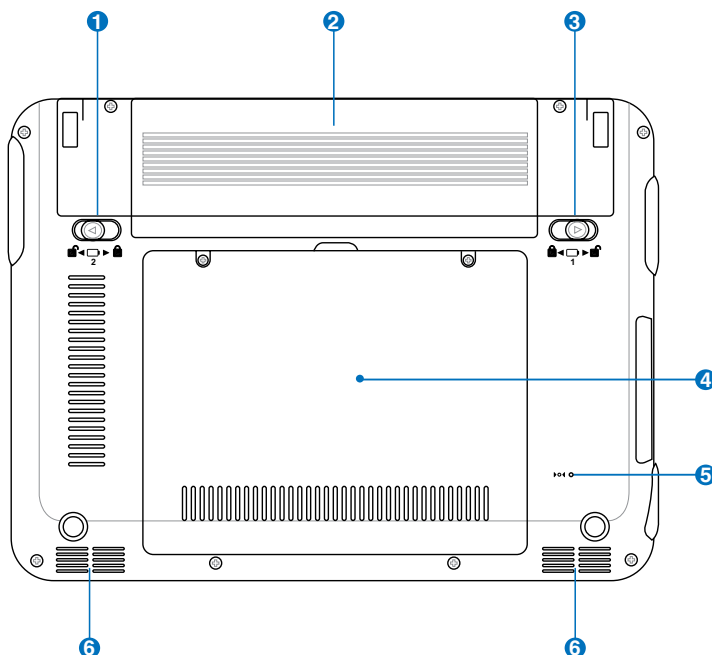
Dit is alleen van toepassing voor modellen met een ingebouwd draadloos LAN/Bluetooth. Wanneer het ingebouwde draadloze LAN/Bluetooth is ingeschakeld, licht deze indicator op.

# Onderkant

Raadpleeg het onderstaande schema om de onderdelen aan deze zijde van de Eee PC te identificeren.



De onderkant kan er anders uitzien afhankelijk van het model.



De onderkant van de Eee PC kan zeer warm worden. Wees voorzichtig wanneer de Eee PC hanteert terwijl deze in gebruik is of recent werd gebruikt. Hoge temperaturen zijn normaal tijdens het opladen of het gebruik. Gebruik het apparaat NIET op zachte oppervlakken die de ventilatieopeningen kunnen blokkeren, zoals een bed of een sofa. LEG DE Eee PC NIET OP UW SCHOOT OF ANDERE DELEN VAN HET LICHAAM OM LETSELS DOOR DE WARMTE TE VOORKOMEN.



## 1 Batterijvergrendeling - Veer

Het veerslot van de batterij houdt deze stevig op zijn plaats. Wanneer de batterij is geïnstalleerd, wordt dit veerslot automatisch vergrendeld. Om de batterij te verwijderen, moet u dit veerslot in de ontgrendelde positie houden.

## 2 Batterij

De batterij wordt automatisch opgeladen wanneer u de Eee PC aansluit op een wisselstroomvoedingsbron en biedt voeding aan de Eee PC wanneer deze niet op de wisselstroom is aangesloten. Hierdoor kunt u het apparaat verder gebruiken wanneer u zich tijdelijk verplaatst tussen locaties. De levensduur van de batterij varieert afhankelijk van het gebruik en de specificaties voor deze Eee PC. De batterij kan niet worden gedemonteerd en moet als een afzonderlijke eenheid worden aangeschaft.

## 3 Batterijvergrendeling - Handmatig

De handmatige batterijvergrendeling wordt gebruikt om de batterij stevig te bevestigen. Schuif de handmatige vergrendeling naar de ontgrendelde positie om de batterijdoos te plaatsen of te verwijderen. Schuif de handmatige vergrendeling naar de vergrendelde positie nadat u de batterijdoos hebt geïnstalleerd.

## 4 Solid-State-schijf/harde schijf & Geheugenvak

De solid-state-schijf/harde schijf en het geheugen zitten veilig in een specifiek hiervoor voorzien vak.

## 5 Resetknop (Noodknop)

Als uw besturingssysteem niet correct kan worden UITGESCHAKELD of opnieuw worden gestart, kunt u de resetknop indrukken met een pin of de tip van een paperclip die recht is geplooid om de Eee PC opnieuw op te starten.



---

De knop Reset is beschikbaar op bepaalde modellen.

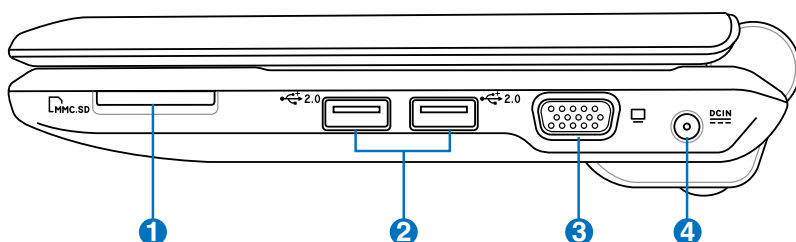
---

## 6 Audioluidsprekersysteem

Met het geïntegreerde stereo luidsprekersysteem kunt u audio beluisteren zonder extra hulpstukken. Het multimedia geluidssysteem beschikt over een geïntegreerde digitale audiocontroller die een vol, helder geluid produceert (de resultaten kunnen worden verbeterd met externe stereo hoofdtelefoon of luidsprekers). De audiofuncties worden beheerd via de software.

# Rechterzijde

Raadpleeg het onderstaande schema om de onderdelen aan deze zijde van de Eee PC te identificeren.



## 1 Sleuf geheugenkaart

De ingebouwde geheugenkaartlezer kan MMC/SD-kaarten lezen van apparaten zoals digitale camera's, MP3-spelers, mobiele telefoons en PDA's.

## 2 USB-poort (2.0/1.1)

De USB-poort (Universal Serial Bus) is compatibel met USB 2.0- of USB 1.1-apparaten zoals toetsenborden, aanwijsapparaten, camera's en opslagapparaten die serieel zijn aangesloten tot 12 Mbps (USB 1.1) en 480 Mbps (USB 2.0). Met USB kunnen meerdere apparaten tegelijk werken op één computer, met enkele randapparaten die optreden als extra plug-in-locaties of hubs. USB ondersteunt ook de hot swap-functie.

## 3 Beeldschermuitgang (monitor)

De 15-pins D-sub monitorpoort ondersteunt een standaard VGA-compatibel apparaat zoals een monitor of een projector voor weergave op een groter extern beeldscherm.

#### **4** **Gelijkstroomingang (DC)**

De bijgeleverde voedingsadapter converteert wisselstroom naar gelijkstroom voor gebruik met deze aansluiting. De voeding die via deze aansluiting wordt geleverd, biedt stroom aan de Eee PC en laadt de interne batterij op. Gebruik altijd de meegeleverde voedingsadapter om schade aan de Eee PC en de batterij te voorkomen.



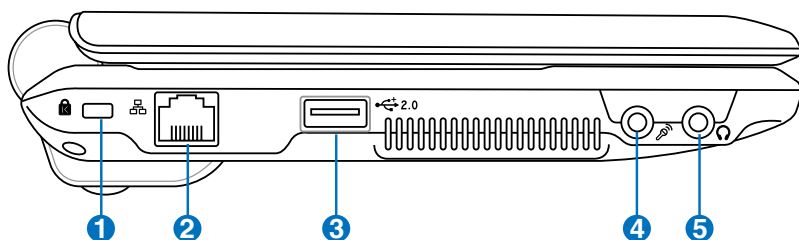
---

LET OP: KAN WARM TOT HEET WORDEN TIJDENS GEBRUIK. ZORG DAT U DE ADAPTER NIET AFDEKT EN HOUD DE ADAPTER WEG VAN UW LICHAAM.

---

# Linkerzijde

Raadpleeg het onderstaande schema om de onderdelen aan deze zijde van de Eee PC te identificeren.



## 1 Kensington®-slotpoort

Dankzij de Kensington® -slotpoort kan de Eee PC worden beveiligd door middel van Kensington®-compatibele beveiligingsproducten van ASUS. De beveiligingsproducten omvatten een metalen kabel en een slot die voorkomen dat de Eee PC van een vast object wordt verwijderd.

## 2 LAN-poort

De 8-pins RJ-45 LAN-poort (10/100 Mbit) ondersteunt een standaard ethernetkabel voor het aansluiten op een lokaal netwerk. De ingebouwde aansluiting maakt handig gebruik mogelijk zonder extra adapters.

## 3 2.0 USB-poort (2.0/1.1)

De USB-poort (Universal Serial Bus) is compatibel met USB 2.0- of USB 1.1-apparaten zoals toetsenborden, aanwijsapparaten, camera's en opslagapparaten die serieel zijn aangesloten tot 12 Mbps (USB 1.1) en 480 Mbps (USB 2.0). Met USB kunnen meerdere apparaten tegelijk werken op één computer, met enkele randapparaten die optreden als extra plug-in-locaties of hubs. USB ondersteunt ook de hot swap-functie.

## 4 Microfoonaansluiting

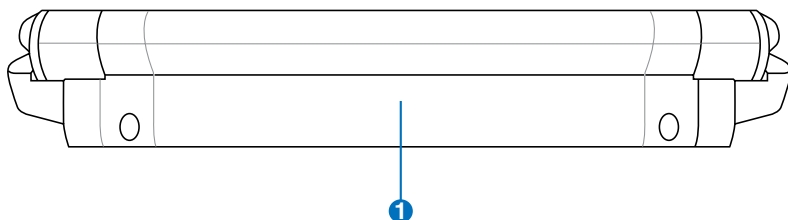
De microfoonaansluiting is voorzien voor het aansluiten van de microfoon die wordt gebruikt voor Skype, gesproken verhalen of eenvoudige audio-opnamen.

## 5 Hoofdtelefoonuitgang

De 1/8" stereo hoofdtelefoonaansluiting (3,55mm) sluit s het audio-uitgangssignaal van de Eee PC aan op luidsprekers met versterkers of een hoofdtelefoon. Wanneer u deze aansluiting gebruikt, worden de ingebouwde luidsprekers automatisch uitgeschakeld.

## Achterzijde

Raadpleeg het onderstaande schema om de onderdelen aan deze zijde van de Eee PC te identificeren.



## 1 Batterij

De batterij wordt automatisch opgeladen wanneer u de Eee PC aansluit op een wisselstroomvoedingsbron en biedt voeding aan de Eee PC wanneer deze niet op de wisselstroom is aangesloten. Hierdoor kunt u het apparaat verder gebruiken wanneer u zich tijdelijk verplaatst tussen locaties. De levensduur van de batterij varieert afhankelijk van het gebruik en de specificaties voor deze Eee PC. De batterij kan niet worden gedemonteerd en moet als een afzonderlijke eenheid worden aangeschaft.





**Voedingssysteem**

**Het touchpad gebruiken**

**Het toetsenbord gebruiken**

**Wizard Eerste uitvoering**

**Gebruiksmodus**

**Afsluiten**

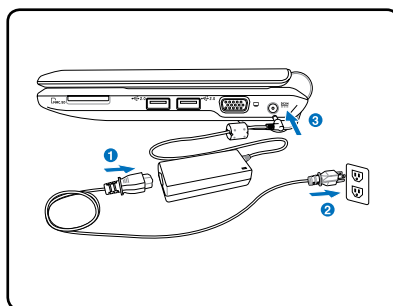
**Aan de slag**

A large, light gray number '3' is positioned behind the text 'Aan de slag', serving as a chapter or section indicator.

# Voedingssysteem

## Wisselstroomvoeding gebruiken

De voeding van de Eee PC bestaat uit twee delen: de voedingsadapter en de batterijvoeding. De voedingsadapter converteert de wisselstroomvoeding van een wandcontactdoos naar de gelijkstroom die vereist is voor de Eee PC. Uw Eee PC wordt geleverd met een universele wisselstroom-/gelijkstroomadapter voor het aansluiten op 100V-120V en 220V-240V stopcontacten zonder dat u schakelaars moet instellen of stroomconvertors. Verschillende landen kunnen een adapter vereisen die moet worden gebruikt om de bijgeleverde VS-standaard wisselstroomkabel aan te sluiten op een andere standaard. De meeste hotels voorzien universele stekkers om de verschillende voedingskabels en stroomspanningen te ondersteunen. Het is altijd het beste raad te vragen aan een ervaren reiziger over de spanning van stopcontacten in het buitenland voordat u op reis vertrekt.



Sluit de wisselstroomkabel aan op een wisselstroomstopcontact en een wisselstroom/gelijkstroomomvormer (bij voorkeur met overspanningsbeveiliging) en sluit vervolgens de gelijkstroomaansluiting aan op de Eee PC. Wanneer u de wisselstroom/gelijkstroomadapter eerst aansluit op het wisselstroomstopcontact, kunt u de spanning van de wisselstroomuitgang en de wisselstroom/gelijkstroomomvormer zelf controleren op compatibiliteitsproblemen voordat u de gelijkstroomaansluiting aansluit op de Eee PC. De voedingsindicator op de adapter (indien beschikbaar) zal oplichten als de stroom binnen het geaccepteerde bereik valt.



DE VOEDINGSADAPTER KAN WARM TOT HEET WORDEN TIJDENS GEBRUIK. ZORG DAT U DE ADAPTER NIET AFDEKT EN HOUD DE ADAPTER WEG VAN UW LICHAAM.



Deze Eee PC wordt mogelijk geleverd met een twee- of driepolige stekker die, afhankelijk van de regio, in uw stopcontact past. Als een stekker met drie polen is geleverd, moet u een geaard wisselstroomstopcontact of een correct geaarde adapter gebruiken om een veilige werking van de Eee PC te garanderen.



De Eee PC kan beschadigd worden als u een andere adapter gebruikt om de Eee PC in te schakelen of als u de adapter van de Eee PC gebruikt om voeding te leveren aan andere elektrische apparaten. Als er rook, een brandgeur of extreme hitte uit de wisselstroom/gelijkstroomadapter komt, neem dan contact op met een reparatiedienst. Raadpleeg altijd een reparatiedienst als u vermoedt dat de wisselstroom/gelijkstroomadapter defect is. U kunt uw batterij en de Eee PC beschadigen als u een defecte wisselstroom/gelijkstroomadapter gebruikt.

## Batterijvoeding gebruiken

De Eee PC is ontwikkeld voor gebruik met een verwisselbare batterij. De batterijdoos bestaat uit een set batterijcellen die samen in één behuizing zijn ondergebracht. Een volledig opgeladen batterij zal meerdere gebruiksuren leveren. Extra batterijen zijn optioneel en kunnen afzonderlijk worden aangeschaft bij een verkoper van Eee PC's.



Denk eraan de batterij volledig op te laden vóór het eerste gebruik en telkens wanneer deze leeg is om de levensduur van de batterij te verlengen. Na enkele oplaad- en ontladcycli bereikt de batterij zijn maximale capaciteit.

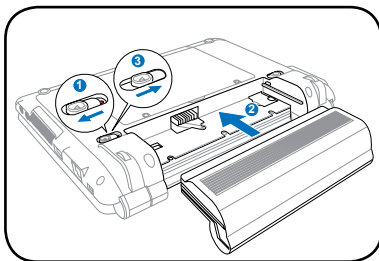
## De batterij installeren en verwijderen

De batterij zal mogelijk niet in de Eee PC zijn geïnstalleerd. Als dat niet het geval is, gebruik dan de volgende procedures om de batterij te installeren.

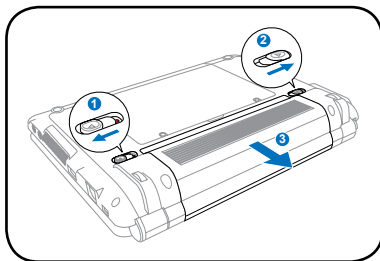


Probeer nooit de batterij te verwijderen terwijl de Eee PC is ingeschakeld aangezien dit kan resulteren in het verlies van uw werkgegevens.

### De batterij installeren:



### De batterij verwijderen:



Gebruik uitsluitend batterijen en voedingsadapters die met deze Eee PC zijn geleverd of specifiek zijn goedgekeurd door de fabrikant of de verkoper voor gebruik met dit model, anders kan de Eee PC beschadigd worden.

## Batterijonderhoud

De batterij van de Eee PC kan, net als alle andere oplaadbare batterijen, slechts een beperkt aantal keer opnieuw worden opgeladen. De nuttige levensduur van de batterij zal afhankelijk zijn van de omgevingstemperatuur, vochtigheid en de manier waarop uw Eee PC wordt gebruikt. De batterij wordt idealiter gebruikt in een temperatuurbereik van 5°C tot 35°C (41°F en 95°F). U moet er ook rekening mee houden dat de interne temperatuur van de Eee PC hoger is dan de buitentemperatuur. Elke temperatuur boven of onder dit bereik zal de levensduur van de batterij korter maken. De gebruiksduur van de batterijdoos zal echter altijd afnemen na verloop van tijd. Daarna zult u een nieuwe batterijdoos moeten aanschaffen bij een erkende verkoper van Eee PC's. Omdat batterijen ook een opslaglevensduur hebben, is het niet aanbevolen voorraad op te slaan van extra batterijen.



Omwille van veiligheidsredenen mag u de batterij NIET in het vuur gooien, GEEN kortsluiting veroorzaken aan de contacten en de batterij NIET demonteren. Als er een abnormale werking is of als de batterij beschadigd is door stoten, moet u de Eee PC uitschakelen en contact opnemen met een erkend onderhoudscentrum.

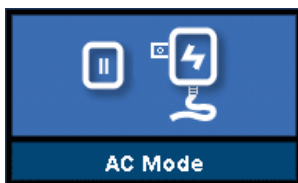


## Voedingsmodus

Uw Eee PC is uitgerust met een intelligent voedingssysteem. De energiebesparende batterijmodus verlaagt de CPU-frequentie en vermindert het energieverbruik om de levensduur van de batterij te maximaliseren. Door de wisselstroommodus kan de CPU op volle snelheid werken en de beste prestaties bereiken. Wanneer de voedingsadapter wordt aangesloten of losgekoppeld, worden de wisselstroom- en batterijmodus als herinnering weergegeven op het scherm.



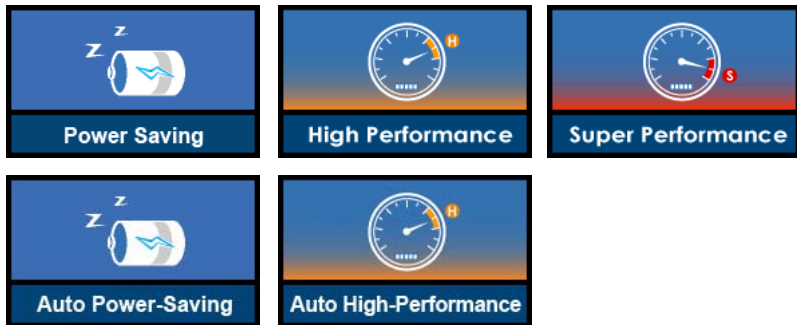
**Batterijmodus**



**AC Mode**

## Superhybride motor


De superhybride motor biedt verschillende voedingsmodi. Met de toegewezen sneltoets schakelt u tussen de verschillende standen van de energiebesparing. De energiebesparingsmodi beheren talrijke aspecten van uw Eee PC om de prestaties ten opzichte van de bedrijfstijd van de batterij te maximaliseren. De geselecteerde modus wordt op het scherm weergegeven.

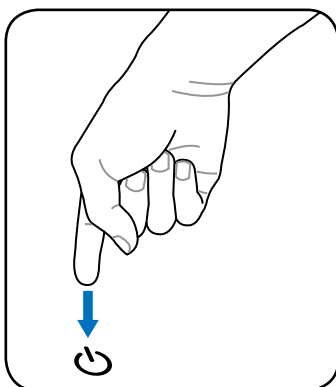



**Automatisch hoge prestaties** en **Automatische energiebesparing** zijn alleen beschikbaar wanneer u de voedingsadapter aansluit of loskoppelt.

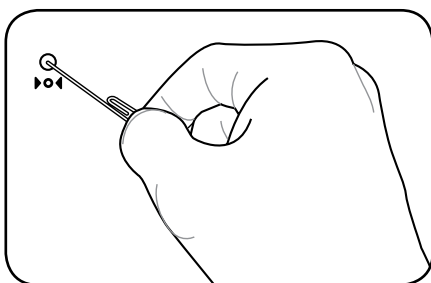
# Nooduitschakeling en reset

Als uw besturingssysteem niet correct kan worden **UITGESCHAKELD** of niet opnieuw kan worden opgestart, zijn er twee andere manieren om uw Eee PC uit te schakelen:

**Afsluiten:** Houd de voedingsknop  ingedrukt tot het systeem wordt afgesloten.



**Reset:** Druk op de Resetknop .



Gebruik een pin of een rechtgemaakte paperclip om de resetknop in te drukken.



Gebruik de nooduitschakeling/reset **NIET** terwijl gegevens worden geschreven of gelezen. Dit kan resulteren in verlies of vernietiging van uw gegevens.

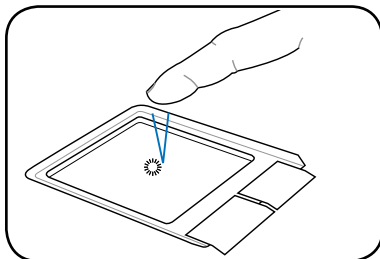
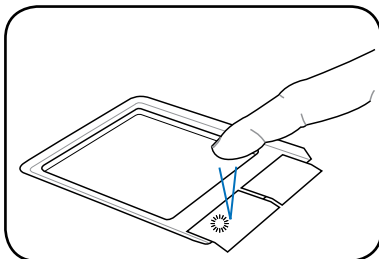


De knop Reset is beschikbaar op bepaalde modellen.

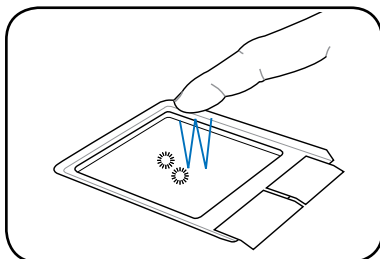
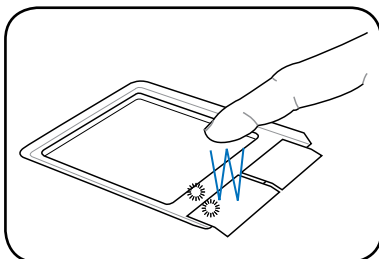
# Het touchpad gebruiken

## Invoer met één vingerbeweging

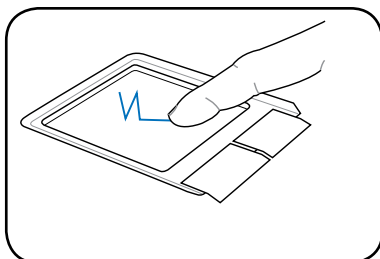
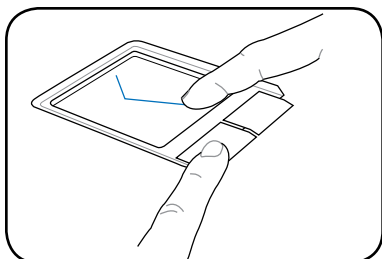
**Klikken/tikken** - Druk, terwijl de cursor op een item staat, op de linkerknop of gebruik uw vingertop om het aanraakpad licht aan te raken en houd uw vinger op het aanraakpad tot het item is geselecteerd. De kleur van het geselecteerde item zal veranderen. De volgende 2 voorbeelden leveren hetzelfde resultaat op.



**Dubbeltikken/dubbeltikken** - dit is een gebruikelijke manier om een programma rechtstreeks via het overeenkomstige pictogram dat u hebt geselecteerd, te starten. Plaats de cursor op het pictogram dat u wilt uitvoeren, druk op de linkerknop of tik snel achtereenvolgens tweemaal op het pad. Het systeem zal het overeenkomstige programma starten. Als het interval tussen het klikken of tikken te lang is, zal de bewerking niet worden uitgevoerd. De volgende 2 voorbeelden leveren hetzelfde resultaat op.



**Slepen** - Slepen betekent dat u een item opneemt en het op een willekeurige plaats op het scherm neerzet. Plaats de aanwijzer op het item dat u hebt geselecteerd. Verplaats de aanwijzer, terwijl u de linkerknop ingedrukt houdt, naar de gewenste locatie. Laat de knop los. U kunt ook gewoon dubbeltikken op het item en uw vinger op het aanraakpad houden terwijl u het item met uw vingertop sleept. De volgende voorbeelden leveren hetzelfde resultaat op.

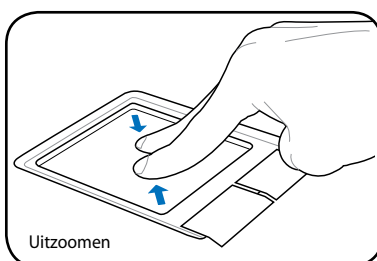
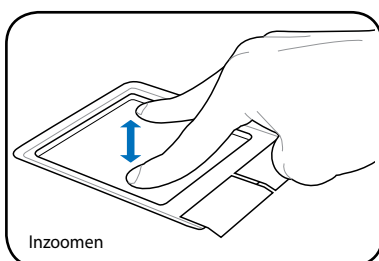




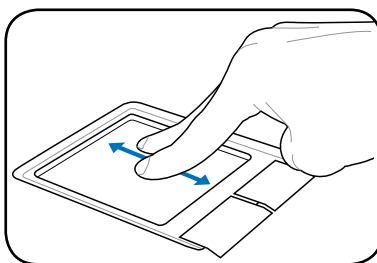
## Invoer met meerdere vingerbewegingen

Vingerbeweging	Toepassingen
In/uitzoomen twee vingers	OpenOffice Writer/Impress, Adobe reader, Photomanager
Scrollen twee vingers	Alles

**In/uitzoomen 2 vingers** - Beweeg twee vingertoppen afzonderlijk of samen op het touchpad om in of uit te zoomen. Dit is handig wanneer u foto's bekijkt of documenten leest.



**Scrollen twee vingers** - Gebruik twee vingertoppen om omhoog of omlaag te schuiven over het touchpad om een venster omhoog of omlaag te verschuiven. Als uw weergavevenster meerdere subvensters bevat, verplaatst u de aanwijzer naar dat deelvenster voordat u scrollt.



Gebruik Software toevoegen/verwijderen om het stuurprogramma van het multivinger-touchpad bij te werken als uw Eee PC werd geleverd zonder het stuurprogramma.

# Het toetsenbord gebruiken

## Speciale functietoetsen

Hieronder worden de gekleurde sneltoetsen op het toetsenbord van de Eee PC toegelicht. De gekleurde opdrachttoetsen zijn alleen toegankelijk door de functietoets ingedrukt te houden terwijl u op een toets met een gekleurde opdracht drukt. Sommige functie pictogrammen verschijnen in het systeemvak nadat ze zijn geactiveerd.



De locaties van de sneltoetsen op de functietoetsen kunnen variëren afhankelijk van het model, maar de functies moeten dezelfde blijven. Volg de pictogrammen wanneer de locaties van uw sneltoetsen niet overeenkomen met de handleiding.

### A.



**zzZ-pictogram (F1):** Plaats de Eee PC in de slaapstand (opslaan naar RAM).



**Radiatoren (F2):** Alleen draadloze modellen:

Schakelt het interne draadloze LAN of de Bluetooth (op geselecteerde modellen) AAN of UIT met een OSD-schermb. Indien ingeschakeld, licht de overeenkomende draadloze indicator op.



De standaardinstelling is WLAN AAN / Bluetooth UIT.



**Pictogram Zonsondergang (F3):** Verlaagt de helderheid van scherm.



**Pictogram Zonsopgang (F4):** Verhoogt de helderheid van het scherm.



**Pictogrammen LCD/Monitor (F5):** Schakelt tussen het LCD-schermb van de Eee PC en een externe monitor in deze serie: Alleen LCD -> Alleen CRT (externe monitor) -> LCD + CRT-kloon.



**Pictogram Taakbeheer (F6):** Start het Taakbeheer om het toepassingsproces weer te geven of beëindigt toepassingen.



**Pictogram doorstreepte luidspreker (F7):** Dempt de luidspreker.



**Pictogram Luidspreker stiller (F8):** Verlaagt het volume van de luidspreker.



**Pictogram Luidspreker luider (F9):** Verhoogt het volume van de luidspreker.



**Num Lk (F11):** Schakelt het numerieke toetsenblok (Num Lock) IN en UIT. Hierdoor kan een groter deel van het toetsenbord worden gebruikt voor het invoeren van cijfers.



**Scr Lk (F12):** Schakelt de "Scroll Lock" IN en UIT.

Hiermee kunt u een groter deel van het toetsenbord gebruiken om te navigeren door cellen.



**Prt Sc (Ins):** Schakelt de toets "Print screen" in om het schermopnamehulpprogramma te starten waarmee u de volledige inhoud van het bureaublad kunt opnemen, opslaan of afdrukken.



**Pg Up (↑):** Druk op deze toets om omhoog te scrollen in documenten of de webbrowser.



**Pg Dn (↓):** Druk op deze toets om omlaag te scrollen in documenten of de webbrowser.



**Home (←):** Indrukken om de cursor naar het begin van de regel te verplaatsen.



**End (→):** Indrukken om de cursor naar het einde van de regel te verplaatsen.



**Huispictogram:** Hiermee keert u terug naar het hoofdmenu.



**Menu met cursorpictogram:** Activeert het menu met de eigenschappen en is hetzelfde als klikken met de rechtermuisknop van het touchpad/de muis op een object.

## B.



**zzZ-pictogram (F1):** Plaats de Eee PC in de slaapstand (opslaan naar RAM).



**Radiatoren (F2):** Alleen draadloze modellen: schakelt het interne draadloos LAN of Bluetooth (op bepaalde modellen) AAN of UIT met een OSD-scherm. Indien ingeschakeld, licht de overeenkomende draadloze indicator op.



De standaardinstelling is WLAN AAN / Bluetooth UIT.



**Pictogram Zonsondergang (F5):** Verlaagt de helderheid van van het scherm.



**Pictogram Zonsopgang (F6):** Verhoogt de helderheid van het scherm.



**Pictogram doorstreept scherm (F7):** Schakelt de achtergrondverlichting van het scherm uit.



**Pictogrammen LCD/Monitor (F8):** Schakelt tussen het LCD-scherm van de Eee PC en een externe monitor in deze serie: Alleen LCD -> Alleen CRT (externe monitor) -> LCD + CRT-kloon.



**Pictogram Taakbeheer (F9):** Start het Taakbeheer om het toepassingsproces weer te geven of beëindigt toepassingen.



**Pictogram doorstreepte luidspreker (F10):** Dempt de luidspreker.



**Pictogram Volume lager (F11):** Verlaagt het volume van de luidspreker.



**Pictogram Volume hoger (F12):** Verhoogt het volume van de luidspreker.



**Num Lk (Insert):** Schakelt het numerieke toetsenblok NumLock) IN en UIT. Hierdoor kan een groter Deel van het toetsenbord worden gebruikt voor het invoeren van cijfers.



**Scr Lk (Delete):** Toggles the "Scroll Lock" ON and UIT. Hiermee kunt u een groter deel van het toetsenbord gebruiken om te navigeren door cellen.



**Pg Up (↑):** Druk op deze toets om omhoog te scrollen in documenten of de webbrowser.



**Pg Dn (↓):** Druk op deze toets om omlaag te scrollen in documenten of de webbrowser.



**Home (←):** Indrukken om de aanwijzer naar het begin van de regel te verplaatsen.



**End (→):** Indrukken om de aanwijzer naar het einde van de regel te verplaatsen.



**Huispictogram:** Hiermee keert u terug naar het hoofdmenu.



**Menu met aanwijzerpictogram:** activeert het menu met de eigenschappen en is hetzelfde als klikken met de rechtermuisknop van het touchpad/de muis op een object.

# Wizard Eerste uitvoering

Als u de Eee PC voor de eerste keer start, wordt de wizard Eerste uitvoering automatisch gestart. Deze wizard zal u begeleiden bij het instellen van uw voorkeuren en biedt u wat basisinformatie. Volg de instructies van de wizard om de eerste instellingen te voltooien.

1. Selecteer **Ik accepteer deze overeenkomst** en klik daarna op **Volgende** om door te gaan.



2. Voer uw **Gebruikersnaam** in. Klik op **Volgende** om door te gaan.



3. Voer uw **Wachtwoord** in en voer het nogmaals in om het te bevestigen. Klik op **Volgende** om door te gaan.



Klik op het vakje voor **Mij automatisch aanmelden wanneer het systeem wordt opgestart** als u zich wilt aanmelden zonder een wachtwoord in te voeren. Als u deze optie kiest, kunnen andere mensen zonder toestemming toegang krijgen tot uw computer.



Onthoud uw wachtwoord! Als u ervoor kiest niet automatisch aan te melden, moet u telkens de wachtwoordcontrole uitvoeren wanneer u de Eee PC opstart.

4. Klik om het vervolgkeuzemenu open te vouwen en zoek de stad waarin u zich bevindt of de stad die het dichtst bij uw tijdzone ligt. Stel de juiste datum en uw locale tijd in. Klik op **Volgende** om door te gaan.



5. Klik, nadat u alle instructies van de wizard hebt voltooid, op **Voltooien** om het systeem opnieuw op te starten of klik op **Vorige** om wijzigingen aan te brengen.



# Gebruiksmodus


Het systeem is ontworpen met een gebruiksmodus die functiegericht is en de functies duidelijk onderverdeelt in zes categorieën: **Internet, Werken, Leren, Esegui, Instellingen, Favorieten**. De duidelijke onderverdeling van het bureaublad in categorieën is handig voor beginnende gebruikers om deze Eee PC te bedienen en biedt geavanceerde gebruikers de mogelijkheid toepassingen gemakkelijker te vinden en op te starten.

Schakel naar de weergavecategorie door bovenaan op de categorietabbladen te klikken. Op dat ogenblik schakelt het scherm over naar de geselecteerde categorie en worden de relevante items weergegeven.



## Afsluiten

Voer de volgende instructies uit om uw Eee PC uit te schakelen.

1. Klik in het systeemvak op de rode voedingsschakelaar .  
Of klik op **Onmiddellijk uitschakelen** op het tabblad **Instellingen** en selecteer **Afsluiten**.  
Of druk rechtstreeks op de voedingsschakelaar van de Eee PC.
2. Selecteer **Uitschakelen** in het dialoogvenster.
3. Selecteer **OK** om door te gaan.







**Handelsmerkverklaringen**

**Lijst van erkende verkopers**

**Bekendmakingen en veiligheidsverklaringen**

**GNU General Public License**

**Copyright-informatie**

**Beperkte aansprakelijkheid**

**Service en ondersteuning**

# **Appendix**

# Handelsmerkverklaringen

Google Talk-service en zijn logo's zijn handelsmerken van Google Inc..

GroupWise-service en zijn logo's zijn handelsmerken van Novell Inc..

MSN-service en zijn logo's zijn handelsmerken van Microsoft Corporation.

QQ-service en zijn logo's zijn handelsmerken van Tencent Inc..

Yahoo!-service en zijn logo's zijn handelsmerken van Yahoo! Inc..

Alle overige services en logo's zijn handelsmerken of gedeponeerde handelsmerken van hun respectievelijke eigenaars.

# Lijst van erkende verkopers



De op Linux gebaseerde Eee PC zal mogelijk niet alle pc-randapparaten ondersteunen. Bezoek de ASUS-website voor de recentste lijst met erkende verkopers voordat u randapparatuur voor uw Eee PC aanschaft.

<b>3G WLAN-adapter</b>	
Type	Model
USB	HUAWEI E220
<b>Analoge tv-tunerkaarten</b>	
Type	Model
USB 2.0	Upmost Mobile TV 3
<b>Digitale camera's</b>	
Type	Model
USB 2.0	Canon IXUS75
	Kodak C813
	Nikon COOLPIX L15
	Olympus Mju-780
	Samsung i70
	Sony DSC-T20
<b>Digitale apparaten voor particulier gebruik</b>	
Type	Model
USB 1.1	ASUS Ai Guru S1
<b>Digitale tv-tunerkaarten</b>	
Type	Model
USB 2.0	Compro U3
	Upmost DVB870
<b>Apparaten met directe kabelverbinding</b>	
Type	Model
USB 2.0	BELKIN-Transfer cable
<b>Weergave-apparaten</b>	
Type	Model
D-Sub	Acer AL1916W
	Acer AL2216W
<b>Weergave-apparaten</b>	
Type	Model
D-Sub	AOC 210V
	AOC 2212PH
	AOC 511VWB
	AOC L154W
	ASUS MW221U
	ASUS PW191
	ASUS PW201
	ASUS TLW32001D
	ASUS TLW42001D
D-Sub	BenQ DV2680
	BenQ FP22W
	BenQ T905
	Dell 1907FP
	Dell 2407FPW
	Dell 3008WFP
	EIZO HD2441W
	Hannsg GF191

D-Sub	Hannsg HG281D
	Hannsg HW216
	HP W2408H
	LG 32LB9D
	LG L1390B
	LG L245WP
	Philips 150P2
	Philips 170B5
	Philips 190B6
D-Sub	Philips 220EW8
	Philips 32PF7320
	Samsung 225MS
	Samsung 740NW
	Samsung 940B
	SAMSUNG-LN32R81B
	Sony KDL-26S2020
	Tatung V22ECBF
	ViewSonic N3206W
	ViewSonic P227F
D-Sub	ViewSonic VA1716W
	ViewSonic VX2235WM
	ViewSonic VX2435WM
	ViewSonic VX2835WM
	ViewSonic VX912
Projector	Epson EMP50
	Hitachi CP-253
	Jector JP920X
	Jector JP936X
	Jector PT-XA2
	PLUS U5-532H
	Premier LP930
	Premier LX-2200
	Premier PD-X730
	Sony VPL-CX61
	Sony VPL-EX4
	Toshiba TDP-T90
Oortelefoons	
Type	Model
Hoofdtelefoon	AKG K601
	Audio-technia ATH-AD300
	Labtec ELITE-840
	Sennheiser PX100
	OZAKI TX079
Oor-mic	Creative HS-300
	Hiawak 03-M58720
	Logitech Precision PC Gaming
	Philips SBC HM450
Niet-beheerde Fast ethernet switch/hub-adapter	
Type	Model
Netstroomstekker	D-Link-DHP200
	PCI-PLC-85AA

Hub	3com 3C16754 D-Link DFE908DX
Switch	3com 3C16792A ASUS GIGAX1116 ASUS GIGAX2024 ASUS GIGAX2124X CISCO WS-C2950T24 D-Link DGS-1005D D-Link DGS-1008D Digi X GS-08D SMC SMC8505T ZyXel GS-105A
Router	Buffalo-BBR-4HG Corega CG-BARPS D-Link DI-707P PCi BRL-04AX
Flashgeheugenkaartlezer/schrijver	
Type	Model
USB 2.0	Apacer Card Reader AR020 Apacer Card Reader AP450 Digimaster USB-25IN1 Galileo Galileo CR-V11-U29GA iRock-All In One Kingston Card Reader FCR-MLFE Powersync CR220W Sanwa ADR-MLT17 Sense RM460 Transcend TS-0 TRANSCEND Multi Card Reader M2
Diskettstations	
Type	Model
USB 1.1	Mitsumi D353FUE Sony MPF82E
Handschriftapparaten	
Type	Model
USB 1.1	PenPower Touch Pad PD8UE
Joysticks en gamepads	
Type	Model
USB 1.1	FlashFire GSF1101U Logitech Dual Action GamePad Logitech Dual Action2 Logitech Driving Force EX Logitech Rumblepad2 Logitech Extreme 3D Pro-J-UK17 Songwin J0028
Toetsenborden	
Type	Model
USB 1.1	BenQ 6511-ME Detroids CT603 Ergotech ET-K701 Logitech G15 Logitech LX700 Logitech MX300 Laser Logitech New Touch keyboard200 Logitech YBP62A Microsoft Comfort Curve Keyboard200 Samsung PKB7000X Songwin MCK100 Zippy WK610 Zippy WK880

<b>M.O.-apparaten</b>	
Type	Model
USB 1.1	Imation MO1064-UB
USB 2.0	Buffalo MOUZ-P640R
	Fujitsu U2 MQ 2.3G
	I-O Data MOA-i640S
<b>Microfoons</b>	
Type	Model
Condensator	Hawk MIC989
	Ktnet KTsep111AS
	SonudMAX ARRYA-2S
Dynamisch	Audio-technica AT-VD5
<b>Mobiele telefoons</b>	
Type	Model
USB 1.1	PHS A91
<b>Muizen</b>	
Type	Model
Bluetooth	LogitechV470
USB 1.1	Acrox MT5
	Genius GM-03003
	INX IM7301
	INX IM7501
	INX IM7701
	Logitech G9 Laser
	Logitech LX-700
	Logitech LX-7 Cordless
	Logitech MX300 Laser
<b>Muizen</b>	
Type	Model
USB 1.1	Logitech MX1000Laser
	Logitech M-RBH113
	Logitech M-UAE96
	Logitech VAG96B
	Logitech V200 Cordless
	Logitech M-BZ96C
	Microsoft Comfort Optical Mouse 3000
	Microsoft Wireless Optical Desktop
	Microsoft Basic Optical Mouse
	RaZer Copperhead RZ01
	RaZer RZ01-0015
<b>ODD CD/DVD-ROM / CD-RW / Combo / DVD+-RW-stations</b>	
Type	Model
USB 2.0	ASUS SCB 2424V-U
	ASUS DRW-0804P-D
	ASUS DRW-0806T-D
	ASUS DRW-1604P-D
	BENO-EW164B
	BENO-EW200G
	BENO-TW200D
	CyO've CQ8484GE
	Lite-On SHM-165P6SX
	NEC ND-7550A
	Pioneer DVR-X122
	Sony DRX-S70U
	Sony DRX-810UL
	Sony DRX-820UL
	Sony SRX-S50U
	Teac DVW28SLA100

<b>Pc-camera's</b>	
Type	Model
USB 2.0	V-Gear MaxCam480
	Microsoft-VX1000
	Microsoft VX-7000
	Logitech Pro9000
	Logitech VUBG35
	Logitech VUAR38
<b>PDA's / mobiele telefoons</b>	
Type	Model
USB 1.1	BENO P50
<b>Printers</b>	
Type	Model
USB 1.1	Canon i6100
	Epson Stylus Color1160
USB 2.0	Canon i560
	Canon PIXMA ip90
	Canon S750
	EPSON C90
	Epson Stylus CX3700
	Epson Stylus Photo790
	Epson Stylus PhotoR800
	Fuji Xerox DocuPrint 203A
	HP Color Laser Jet 1600
	HP Deskjet 5550
	HP DeskJet 5652
	HP Deskjet 995C
	HP DeskJet D2360
<b>Printers</b>	
Type	Model
USB 2.0	HP Photosmart D5160
	Lexmark Z53
	Lexmark Z818
	Lexmark Z83
	Samsung ML2010
	Samsung Myjet Combo SCX-1050
<b>Verwisselbare HDD</b>	
Type	Model
USB 2.0	ESENSE UYV352
	HITEC-HITC25CG
	iPod Video 80G
	MANNTEC PoDiX
	Nautilus UB300U
	NuSLIM A360U
	Toponepower TB-35C2
	TCS TCT8220
	UCI SA350-T
	Vantec NST-755UF-BK
	Zynet HD-D5-U2
	Zynet HD-D5-U2FW
<b>Scanners</b>	
Type	Model
USB 1.1	Epson Perfection 1650 Photo
USB 2.0	Canon CanoScan LiDE30
	Epson Perfection 4990 Photo
<b>SmartCard</b>	
Type	Model
MMC	Kingmax 64MB MMC
	PQI mobile/1GB
	Transcend TS128MRMMC
	Transcend TS1GRMMC4
	Transcend TS512MMCM
	Transcend TS2GMMC4
	Transcend TS4GMMC4



SD	Apacer SD/60x/1G
	Apacer SD/60x/2G
	Kingston Mini SD/2GB
	Kingston Mini SD/4GB
	Kingston SD/2GB
	Kingston SD 512M
	SanDisk Ultrall 2GB
	Transcend TS2GSDC
	Transcend TS4GSD150
	Transcend TS512MUSD
SDHC	A-DATA SDHC 4GB
	A-DATA SDHC 8GB
	Kingston Mini SD 4GB
	Kingston SDHC 4GB
	Kingston SDHC 8GB
	PNY SDHC 4GB
	POI SDHC 4GB
	POI U172P 2GB
	SanDisk SDHC 4GB
	SanDisk ultrall SDHC 4GB
	SanDisk ultrall SDHC 8GB
	Toshiba M02GR4W 2GB
	Toshiba M04GR4W 4GB
	Toshiba M08GR4W 8GB
	Transcend TS4GSDHC6
	Transcend TS8GSDHC6
Luidsprekers	
Type	Model
Lijnuitgang	Altec Lansing 5100
	Altec Lansing VS-2120
	JS JY5000
	Logitech S100
	Ozaki NU926
USB 1.1	Logitech V10
	Yamaha YST-MS35D
USB-flashdisk	
Type	Model
USB 2.0	Adata MyFlash
	Adata PD10
	Apacer HA202 2G Flash
	Apacer AH221
	Apacer AH320
	ASUS Ai-FLASH V
	Kingston DTR
	POI U172P
	POI U230
	Sandisk SDCZ6
	Sandisk SDCZ6
	Sony USM2GB
	TRANSCEND JetFlash V10
	Transcend JetFlash V20
	Transcend JF168
	Transcend JFV60
USB-hubs	
Type	Model
USB 2.0	ELECOM U2H-MN48BU
	SANWA-206W

Wireless Lan Access Point	
Type	Model
AP	ASUS WL-500W
	ASUS WL-566GM
	Belkin F5D9230-4
	Buffalo WHR-G54S
	Buffalo WHR-HP-G54
	Corega-CG-WLBARAG2
	Corega CG-WLBARGNR
	Corega CG-WLNSC1000
	D-Link DI-724P+
	D-Link DIR-635
	D-Link DIR-655
	D-Link DWL-G700AP
	Lemel LM-WLG6400
Toegangspunt draadloos LAN	
Type	Model
AP	Linksys WRT150N
	Linksys WRT54G
	Netgear WPN824
	PCI BLW-54MR
	Pci BLW-HPMM-U
	Pci MZK-W04N
	SMC SMCWBR14-N
	SMC SMCWBR14T-G2
	Zyxel NBG-415N
	Zyxel P-330W
	Zyxel P-336M

# Bekendmakingen en veiligheidsverklaringen

## Verklaring van conformiteit (R&TTE-richtlijn 1999/5/EG)

De volgende items werden afgewerkt en worden als relevant en toereikend beschouwd:

- Essentiële vereisten zoals in [Artikel 3]
- Beschermingsvereisten voor gezondheid en veiligheid zoals in [Artikel 3.1a]
- Tests voor elektrische veiligheid volgens [EN 60950]
- Beschermingsvereisten voor elektromagnetische compatibiliteit in [Artikel 3.1b]
- Test voor elektromagnetische compatibiliteit in [EN 301 489-1] & [EN 301]
- Tests volgens [489-17]
- Effectief gebruik van het radiospectrum zoals in [Artikel 3.2]
- Radio testsuites volgens [EN 300 328-2]

## Waarschuwing CE-markering

Dit is een Klasse B-product. In een huiselijke omgeving kan dit product radiostoringen veroorzaken. In dat geval kan de gebruiker worden gevraagd de nodige maatregelen te nemen.

## Draadloos gebruikskanaal voor verschillende domeinen

N. Amerika	2,412-2.462 GHz	Kanalen 01 tot 11
Japan	2,412-2.484 GHz	Kanalen 01 tot 14
Europa (ETSI)	2,412-2,472 GHz	Kanalen 01 tot 13

## Vereiste spanningsveiligheid

Product met een elektrisch stroombereik tot 6A en een gewicht van meer dan 3 kg moeten goedgekeurde voedingskabels gebruiken die groter zijn dan of gelijk aan: H05VV-F, 3G, 0.75mm<sup>2</sup> of H05VV-F, 2G, 0.75mm<sup>2</sup>.



---

Dit symbool met doorgekruiste afvalbak geeft aan dat het product (elektrische, elektronische apparatuur en kwikhoudende knoopcelbatterij) niet bij het huishoudelijk afval mag worden weggegooid. Raadpleeg de lokale voorschriften voor het verwijderen van elektronische producten.

---

# GNU General Public License

## Licensing Information

This product includes copyrighted third-party software licensed under the terms of the GNU General Public License. See The GNU General Public License for the exact terms and conditions of this license. Specially, the following parts of this product are subject to the GNU GPL:

- The Linux operating system kernel
- Firefox
- Kworldclock
- Pidgin
- KCal
- Kontact
- KSnapshot
- Thunderbird
- Knotes
- Kalzium
- Kstars
- Tux Typing
- KMessedWords
- KHangMan
- Kbruch
- Freemind
- Stellarium
- Tux, of Math Command
- Kig
- KmPlot
- mtPaint
- Tux Paint
- KPatience
- Frozen Bubble
- Crack Attack
- GNOME Sudoku
- KTuberling
- LTris
- The KControl Xprinters Module
- The KControl Clock Module
- GSynaptics
- Gcompris
- Enigma
- Supertux
- Boswars
- Xmahjongg
- Tuxpuck

All listed software packages are copyright by their respective authors. Refer to the source code for detailed information.

ASUSTeK COMPUTER Inc. has exposed the full source code of the GPL licensed software, including any scripts to control compilation and installation of the object code. All future firmware updates will also be accompanied with their respective source code. For more information on how you can obtain our open source code, visit our website (<http://support.asus.com.tw/download/>).

# GNU GENERAL PUBLIC LICENSE

## Versie 2, juni 1991

Copyright (C) 1989, 1991 Free Software Foundation, Inc.

51 Franklin Street, Fifth Floor, Boston, MA 02110-1301 USA

Iedereen heeft de toestemming letterlijke kopieën te kopiëren en te distribueren

van dit licentiedocument, maar wijzigingen zijn niet toegestaan.

### Preamble

De licenties voor de meeste software zijn ontwikkeld om u de vrijheid te ontnemen de software te delen en te wijzigen. De GNU General public license is daarentegen bedoeld om u de vrijheid te garanderen gratis software te delen en te wijzigen -- om zeker te zijn dat de software gratis is voor al zijn gebruikers. Deze General public license is van toepassing op de meeste software van Free Software Foundation en op elk ander programma waarvan de auteurs hun toelating geven deze te gebruiken. (Sommige andere softwareprogramma's van Free Software Foundation worden in de plaats daarvan gedekt door de GNU Lesser General public license) U kunt deze ook toepassen op uw programma's.

Wanneer wij spreken van gratis software, verwijzen wij naar vrijheid en niet naar prijs. Onze General public licenses zijn ontwikkeld om te garanderen dat u de vrijheid hebt kopieën van gratis software te verdelen (en als u dat wenst kosten aan te rekenen voor deze service), dat u de broncode ontvangt of kunt aanvragen als u dat wenst, dat u de software of onderdelen van de software kunt omzetten in nieuwe gratis programma's en dat u weet dat u deze zaken mag doen.

Om uw rechten te beschermen, moeten wij beperkingen opleggen om iedereen te verbieden u deze rechten te weigeren of om u te vragen af te zien van deze rechten. Deze beperkingen worden omgezet in bepaalde verantwoordelijkheden voor u als u kopieën van de software verdeelt of deze wijzigt.

Als u bijvoorbeeld kopieën van een dergelijk programma verdeelt, gratis of mits betaling, moet u de ontvangers alle rechten geven waarover u beschikt. U moet ervoor zorgen dat zij eveneens de broncode ontvangen of kunnen krijgen. En u moet hen deze voorwaarden tonen zodat zij hun rechten kennen.

Wij beschermen uw rechten met twee stappen: (1) wij bieden auteursrechten op de software en (2) wij bieden u deze licentie die u de wettelijke toelating geeft de software te kopiëren, te verdelen en/of te wijzigen.

Voor de bescherming van elke auteur en van onszelf, willen wij ook zeker zijn dat iedereen begrijpt dat er geen garantie is voor gratis software. Als de software door iemand anders wordt gewijzigd en doorgegeven, willen wij dat de ontvangers weten dat ze niet over het origineel beschikken, zodat eventuele problemen die door anderen zijn veroorzaakt, geen invloed hebben op de reputatie van de originele auteurs.

Tot slot wordt elk gratis programma voortdurend bedreigd door softwarepatenten. Wij willen vermijden dat wederverdelers van een gratis programma individueel patentlicenties verkrijgen om het bezit van het programma in handen te krijgen. Om dit te voorkomen hebben wij duidelijk gesteld dat voor elk patent een licentie moet worden verleend zodat iedereen het programma gratis kan gebruiken of dat er helemaal geen licentie wordt vereist.

De exacte voorwaarden en bepalingen met betrekking tot het kopiëren, verdelen en wijzigen worden hieronder uiteengezet.

### **VOORWAARDEN EN BEPALINGEN VOOR HET KOPIËREN, DISTRIBUEREN EN WIJZIGEN**

Deze licentie is van toepassing op elk programma of ander werk dat een mededeling bevat die door de houder van de auteursrechten is geplaatst, met de melding dat de software mag worden verdeeld volgens de voorwaarden van deze General public license. De benaming "Programma" in het onderstaande, verwijst naar elk dergelijk programma of werk en de benaming "werk op basis van het Programma" betekent het Programma of een afgeleid werk onder de wet op auteursrecht: of met andere woorden, een werk dat het Programma of een gedeelte ervan bevat, hetzij woordelijk, hetzij met wijzigingen en/of vertaling in een andere taal. (Hierna is het begrip Vertaling zonder beperking inbegrepen in de term "wijziging".) Elke licentiehouder wordt aangesproken met "u".

Andere activiteiten dan kopiëren, verdelen en wijzigen worden niet gedekt door deze licentie; zij vallen buiten het bereik van de licentie. Het uitvoeren van het Programma wordt niet beperkt en de uitvoer van het Programma wordt alleen gedekt als de inhoud een werk voorstelt dat op het Programma is gebaseerd (onafhankelijk of gemaakt door het Programma uit te voeren). Of dit waar is, hangt af van wat het Programma doet.

1. U mag woordelijke kopieën van de broncode van het Programma kopiëren en verdelen zoals u deze ontvangt, via elk medium, op voorwaarde dat u op elke kopie op een opvallende en geschikte manier een gepaste auteursrechtelijke mededeling en een afwijzing van garantie vermeldt. Houd alle mededelingen die verwijzen naar deze licentie en naar de afwezigheid van enige garantie intact. Geef ook alle andere ontvangers van het Programma een kopie van deze licentie bij het Programma.

U kunt kosten aanrekenen voor de fysieke actie van het overdragen van een kopie en u mag volgens uw keuze garantiebescherming bieden tegen betaling.

2. U mag uw kopie of kopieën van de Bibliotheek of een gedeelte ervan wijzigen om zo een werk te maken dat op de Bibliotheek is gebaseerd. U mag dergelijke wijzigingen of werken ook kopiëren en verdelen, op voorwaarde dat u voldoet aan alle volgende voorwaarden:

- a) U moet ervoor zorgen dat de gewijzigde bestanden opvallende mededelingen bevatten die vermelden dat u de bestanden hebt gewijzigd, samen met de datum van de eventuele wijzigingen.
- b) U moet ervoor zorgen dat elk werk dat u verdeelt of publiceert en dat volledig of gedeeltelijk het Programma of een gedeelte daarvan bevat of van het programma is afgeleid, als een geheel zonder kosten in licentie wordt verdeeld aan alle derden volgens de voorwaarden van deze licentie.
- c) Als het gewijzigde programma normaal interactief opdrachten leest wanneer het wordt uitgevoerd, moet u ervoor zorgen dat het programma, wanneer het wordt gestart voor dergelijk interactief gebruik op de meest gewone manier, een aankondiging afdrukt dat een gepaste auteursrechtelijke verklaring bevat, een verklaring dat er geen garantie is (of anders, met de vermelding dat u de garantie levert), dat gebruikers het programma opnieuw mogen verdelen onder deze voorwaarden en dat de gebruikers vertelt hoe ze een kopie van deze licentie kunnen weergeven. (Uitzondering: als het Programma zelf interactief is, maar normaal geen dergelijke aankondiging afdrukt, moet u werk dat op het Programma is gebaseerd niet noodzakelijk een aankondiging afdrukken.)



Deze vereisten zijn van toepassing op het gewijzigde werk als een geheel. Als identificeerbare secties van dat werk niet zijn afgeleid van het Programma en redelijkerwijs zelf als onafhankelijke en afzonderlijke werken kunnen worden beschouwd, dan is deze licentie en zijn voorwaarden niet van toepassing op deze secties wanneer u ze verdeelt als afzonderlijke programma's. Wanneer u dezelfde secties echter distribueert als deel van een geheel dat een werk is dat op het Programma is gebaseerd, moet de distributie van het geheel gebeuren volgens de voorwaarden van deze licentie waarvan de machtigingen voor andere licenties van toepassing zijn op het volledige geheel, en hierdoor op elk onderdeel, ongeacht wie het geschreven heeft.

Het is bijgevolg niet de bedoeling van deze paragraaf rechten op te eisen of uw rechten te betwisten voor een werk dat volledig door u is geschreven. De bedoeling is eerder om het recht uit te oefenen om de verdeling van afgeleide of collectieve werken op basis van het Programma onder controle te houden.

Daarnaast zal een gewone samenvoeging van ander werk dat niet op het programma is gebaseerd en het Programma (of met een werk dat op het Programma is gebaseerd) op een opslag- of distributiemedium niet betekenen dat het andere werk onder het bereik van deze licentie valt.

3. U mag het Programma (of een werk dat hierop is gebaseerd, onder Sectie 2) kopiëren en verdelen in objectcode of in uitvoerbare vorm volgens de voorwaarden van Secties 1 en 2 hierboven, op voorwaarde dat u ook een van de volgende zaken doet:

- a) Het Programma vergezellen van de complete overeenkomende machineleesbare broncode, die moet worden verdeeld volgens de voorwaarden van Secties 1 en 2 hierboven op een medium dat standaard wordt gebruikt voor software-uitwisseling; of,
- b) het Programma vergezellen van een geschreven aanbod dat minstens drie jaar geldig is, om elke derde, zonder meer aan te rekenen dan de kosten voor het fysiek uitvoeren van de brondistributie, een complete machineleesbare kopie van de overeenkomende broncode te leveren die moet worden verdeeld volgens de voorwaarden van Secties 1 en 2 hierboven op een medium dat standaard wordt gebruikt voor software-uitwisseling; of,

- c) het Programma vergezellen van de informatie die u hebt ontvangen met betrekking tot het aanbod om de overeenkomende broncode te verdelen. (Dit alternatief is alleen toegelaten voor niet-commerciële distributie en alleen als u het programma in objectcode of in uitvoerbare vorm hebt ontvangen bij een dergelijke aanbieding in overeenstemming met Subsectie b hierboven.)

De broncode voor een werk betekent de voorkeursvorm om wijzigingen aan te brengen aan het werk. Voor een uitvoerbaar werk, wordt met "volledige broncode" de broncode bedoeld voor alle modules die deze bevat, plus alle gekoppelde interfacedefinitiebestanden, plus de scripts die worden gebruikt om de compilatie en de installatie van het uitvoerbare bestand te beheren. Als speciale uitzondering moet de broncode echter niets bevatten dat normaal wordt verdeeld (in bron- of binaire vorm) met de belangrijkste componenten (compileerprogramma, kern, enz.) van het besturingssysteem waarop het uitvoerbare bestand wordt uitgevoerd, tenzij dat onderdeel het uitvoerbare bestand zelf bevat.

Als de distributie van het uitvoerbare bestand of de objectcode gebeurt door toegang te verlenen om te kopiëren vanaf een aangewezen locatie, dan wordt de equivalente toegang om de broncode te kopiëren vanaf dezelfde locatie, beschouwd als distributie van de broncode, zelfs als derden niet noodzakelijk de broncode samen met de objectcode moeten kopiëren.

4. U mag het Programma niet kopiëren, wijzigen, in sublicentie verlenen of verdelen, behalve zoals uitdrukkelijk voorzien onder deze Licentie. Elke poging om het programma op een andere manier te kopiëren, wijzigen, in sublicentie te verlenen of te verdelen zal ongeldig zijn en zal uw rechten onder deze Licentie automatisch beëindigen. Partijen die kopieën of rechten van u hebben ontvangen onder deze licentie, zullen deze rechten echter niet verliezen zolang deze partijen de licentie volledig naleven.

5. U bent niet verplicht om deze Licentie te accepteren omdat u deze niet hebt ondertekend. Er is echter geen enkel ander document dat u de toelating geeft het Programma of daarvan afgeleide werken te wijzigen of te verdelen. Deze acties zijn bij wet verboden als u de Licentie niet accepteert. Door het wijzigen of verdelen van het Programma (of elk werk dat op het Programma is gebaseerd), geeft u dan ook aan dat u deze Licentie accepteert, samen met alle voorwaarden en bepalingen voor het kopiëren, verdelen of wijzigen van het Programma of werken die op het Programma zijn gebaseerd.

6. Telkens wanneer u het Programma (of elk werk gebaseerd op het Programma) opnieuw verdeelt, ontvangt de ontvanger automatisch een licentie van de oorspronkelijke licentiegever om het Programma volgens deze voorwaarden en bepaling te kopiëren, te verdelen of te wijzigen. U mag geen verdere beperkingen opleggen op de ontvanger voor het uitvoeren van de rechten die hem hierin zijn verleend. U bent niet verantwoordelijk voor het opleggen van de naleving van deze Licentie door derden.

7. Als er u, als gevolg van een gerechtelijk vonnis of een beschuldiging van inbreuk op patenten of voor enige andere reden (niet beperkt tot patentkwesties), voorwaarden worden opgelegd (hetzij via rechterlijk bevel, overeenkomst of anderszids) die in tegenspraak zijn met de voorwaarden van deze Licentie, stellen ze u niet vrij van de voorwaarden van deze Licentie. Als u niet kunt verdelen om tegelijk te voldoen aan uw verplichtingen onder deze Licentie en aan alle andere relevante verplichtingen, mag u als gevolg hiervan het Programma helemaal niet verdelen. Als een patentlicentie bijvoorbeeld geen gratis herdistributie van het programma toelaat door iedereen die de kopieën rechtstreeks of onrechtstreeks via u heeft ontvangen, kan alleen worden voldaan aan het patent en zijn licentie door volledig af te zien van de distributie van het programma.

Als een deel van deze sectie als ongeldig of onuitvoerbaar wordt beschouwd onder alle specifieke omstandigheden, moet de rest van deze sectie toch worden toegepast en moet de sectie in zijn geheel worden toegepast in andere omstandigheden.

Deze sectie heeft niet het doel u aan te zetten tot de overtreding van de aanspraak op patenten of andere eigendomsrechten of om de geldigheid van dergelijke aanspraken te betwisten; deze sectie heeft als enig doel de bescherming van de integriteit van het distributiesysteem van gratis software dat is geïmplementeerd door openbare licentiepraktijken. Talrijke mensen hebben royale bijdragen geleverd aan het brede gamma software dat door dit systeem wordt gedistribueerd, vertrouwend op de consequentie toepassing van dit systeem; het is aan de auteur/donor om te beslissen of hij/zij bereid is de software te distribueren via enig ander systeem en een licentie kan deze keuze niet opleggen.

Deze sectie is bedoeld om duidelijk te maken wat wordt beschouwd als een gevolg van de rest van deze Licentie.

8. Als de distributie en/of het gebruik van het Programma beperkt is tot bepaalde landen door patenten of door interfaces met auteursrechtelijke bescherming, kan de oorspronkelijke houder van de auteursrechten die het Programma onder deze Licentie plaatst, een expliciete geografische distributiebeperking toevoegen die deze landen uitsluit, zodat de distributie alleen wordt toegelaten in of tussen de landen die niet op deze manier zijn uitgesloten. In een dergelijk geval, integreert deze Licentie de beperking alsof ze in de tekst in deze Licentie zijn geschreven.

9. De Free Software Foundation kan af en toe herziene en/of nieuwe versies van de General public licenses publiceren. Dergelijke nieuwe versies zullen van dezelfde aard zijn als deze versie, maar kunnen verschillen in details om problemen of andere kwesties aan te pakken.

Elke versie krijgt een verschillend versienummer. Als het Programma een versienummer van deze Licentie vermeldt die van toepassing is op deze en "elke latere versie", hebt u de keuze de voorwaarden en bepalingen na te leven van die versie of elke latere versie die door Free Software Foundation is gepubliceerd. Als het Programma geen versienummer van deze Licentie opgeeft, kunt u elke versie kiezen die ooit door de Free Software Foundation werd gepubliceerd.

10. Als u onderdelen van het Programma wilt integreren in andere gratis programma's waarvan de distributievoorwaarden verschillen, moet u de auteur schriftelijk toestemming vragen om dit te doen. Voor software die onder de auteursrechten van de Free Software Foundation valt, moet u schrijven naar Free Software Foundation; in sommige gevallen maken we hierop een uitzondering. Onze beslissing zal worden geleid door de twee doelstellingen om de gratis status te bewaren van alle afleidingen van onze gratis software en om het delen en opnieuw gebruiken van de software in het algemeen te stimuleren.

## **GEEN GARANTIE**

11. OMDAT HET PROGRAMMA GRATIS IN LICENTIE WORDT VERLEEND, IS ER GEEN GARANTIE VOOR HET PROGRAMMA VOOR ZOVER TOEGESTAAN DOOR DE TOEPASSELIJKE WETGEVING. TENZIJ ANDERS SCHRIFTELIJK VERMELD, LEVEREN DE HOUDERS VAN DE AUTEURSRECHTEN EN/OF ANDERE PARTIJEN HET PROGRAMMA "ZOALS HET IS" ZONDER ENIGE GARANTIE, HETZIJ UITDRUKKELIJK OF IMPLICIET, MET INBEGRIJ VAN MAAR NIET BEPERKT TOT DE IMPLICIETE GARANTIES VAN VERKOOPBAARHEID EN GESCHIKTHEID VOOR EEN BEPAALD DOEL. U DRAAGT HET VOLLEDIGE RISICO MET BETREKKING TOT DE KWALITEIT EN DE PRESTATIES VAN HET PROGRAMMA. ALS HET PROGRAMMA DEFECT BLIJKT, MOET U DE KOSTEN VAN ALLE NOODZAKELIJKE ONDERHOUDSWERKZAAMHEDEN, REPARATIES OF CORRECTIES ZELF DRAGEN.

12. IN GEEN GEVAL, TENZIJ VEREIST DOOR DE TOEPASSELIJKE WETGEVING OF SCHRIFTELIJK OVEREENGEKOMEN, ZAL GEEN ELKE HOUDER VAN AUTEURSRECHTEN OF ELKE ANDERE PARTIJ DIE HET PROGRAMMA ZOALS HIERBOVEN IS TOEGELATEN HET PROGRAMMA MAG WIJZIGEN EN/OF OPNIEUW VERDELEN, AANSPRAKELIJK ZIJN TEN OPZICHTE VAN U VOOR SCHADE, MET INBEGRIJ VAN ELKE ALGEMENE, SPECIALE, INCIDENTELE OF GEVOLGSCHADE DIE VOORTVLOEIT UIT HET GEBRUIK OF DE ONMOGELIJKHEID VAN HET GEBRUIK VAN HET PROGRAMMA (MET INBEGRIJ VAN, MAAR NIET BEPERKT TOT HET VERLIES VAN GEGEVENS OF HET ONNAUWKEURIG MAKEN OF VERLIES VAN GEGEVENS VAN U OF DERDEN OF HET ONVERMOGEN VAN HET PROGRAMMA OM MET ANDERE PROGRAMMA'S TE WERKEN), ZELFS ALS EEN DERGELIJKE HOUDER OF ANDERE PARTIJ OP DE HOOGTE WERD GEBRACHT VAN DE MOGELIJKHEID VAN DERGELIJKE SCHADE.

## EINDE VAN VOORWAARDEN EN BEPALINGEN

### **Deze voorwaarden toepassen op uw nieuwe programma's**

Als u een nieuw programma ontwikkelt en het gebruik zo breed mogelijk wilt beschikbaar maken voor het publiek, is de beste manier om dit doel te bereiken de software gratis aan te bieden, zodat iedereen deze kan herdistribueren en wijzigen onder deze voorwaarden.

Om deze voorwaarden toe te passen, moet u de volgende mededelingen aan het programma koppelen. De veiligste manier is ze te koppelen aan het begin van elk bronbestand om de uitsluiting van garantie op de meest effectieve manier duidelijk te stellen. Elk bestand moet daarnaast minstens één "copyright"-regel bevatten en een aanwijzer naar de locatie waar de volledige mededeling te vinden is.

<een regel om de naam van het programma te geven en een kort idee van wat het programma doet.> Copyright (C) <jaar> <naam van de auteur>

Dit programma is gratis software; u mag deze vrij opnieuw distribueren en/of wijzigen onder de voorwaarden van de GNU General Public License zoals gepubliceerd door de Free Software Foundation; ofwel versie 2 van de Licentie, of (volgens uw voorkeur) elke latere versie.

Dit programma wordt gedistribueerd in de hoop dat deze nuttig zal zijn, maar biedt GEEN ENKELE GARANTIE, zelfs zonder de impliciete garantie van VERKOOPBAARHEID of GESCHIKTHEID VOOR EEN BEPAALD DOEL. Raadpleeg de GNU General Public License voor meer details.

U zou een kopie van de GNU General Public License moeten hebben ontvangen bij dit programma. Als dat niet het geval, stuur dan een brief naar de Free Software Foundation, Inc., 51 Franklin Street, Fifth Floor, Boston, MA 02110-1301 USA.

Vermeld ook uw contactgegevens zodat wij u via elektronische of gewone post kunnen bereiken.

Als het programma interactief is, zorgt u ervoor dat er een korte verklaring zoals hieronder wordt uitgevoerd wanneer het in de interactieve modus wordt gestart.

Gnomovision versie 69, Copyright (C) jaar naam van de auteur  
Gnomovision wordt geleverd ZONDER ENIGE GARANTIE; typ `show w' voor details. Dit is gratis software en u mag deze herdistribueren onder bepaalde voorwaarden; typ `show c' voor details.

De hypothetische opdrachten `show w' en `show c' moeten worden weergegeven in de overeenkomende delen van de General Public License. De opdrachten die u gebruikt mogen vanzelfsprekend ook een andere naam dan `show w' en `show c' dragen; ze kunnen zelfs klikken van de muis of menu-items zijn - alles wat het best geschikt is voor uw programma.

You should also get your employer (if you work as a programmer) or your school, if any, to sign a "copyright disclaimer" for the program, if necessary. Here is a sample; alter the names:

Yoyodyne, Inc., hereby disclaims all copyright interest in the program `Gnomovision' (which makes passes at compilers) written by James Hacker.

<signature of Ty Coon>, 1 April 1989

Ty Coon, President of Vice

This General Public License does not permit incorporating your program into proprietary programs. If your program is a subroutine library, you may consider it more useful to permit linking proprietary applications with the library. If this is what you want to do, use the GNU Lesser General Public License instead of this License.

# Copyright-informatie

Geen enkel deel van deze handleiding, met inbegrip van de producten en de software die hierin is beschreven, mag zonder de uitdrukkelijke schriftelijke toestemming van ASUSTeK COMPUTER INC. ("ASUS") worden gereproduceerd, verzonden, getranscribeerd, opgeslagen in een retrievalstelsel of in enige taal worden vertaald in enige vorm of door enig middel, behalve documentatie die door de koper wordt gebruikt voor back-updoeleinden.

ASUS BIJDT DEZE HANDLEIDING "ZOALS ZE IS" ZONDER ENIGE GARANTIES, HETZIJ UITDRUKKELIJK OF IMPLICIET, MET INBEGRIJF VAN, MAAR NIET BEPERKT TOT DE IMPLICIETE GARANTIES OF VOORWAARDEN VOOR VERKOOPBAARHEID OF GESCHIKTHEID VOOR EEN BEPAALD DOEL. IN GEEN GEVAL ZAL ASUS, HAAR DIRECTEURS, FUNCTIONARISSEN, WERKNEMERS OF AGENTEN AANSPRAKELIJK ZIJN VOOR ENIGE INDIRECTE, SPECIALE, INCIDENTELE OF GEVOLGSCHADE (INCLUSIEF SCHADE DOOR WINSTDERIVING, VERLIES VAN HANDEL, VERLIES VAN GEBRUIK OF GEGEVENS, ONDERBREKING VAN HANDEL EN DERGELIJKE), ZELFS ALS ASUS OP DE HOOGTE WERD GEBRACHT VAN DE MOGELIJKHEID VAN DERGELIJKE SCHADE DIE VOORTVLOEIT UIT FOUTEN IN DEZE HANDLEIDING OF DEFECTEN AAN HET PRODUCT.

Producten en bedrijfsnamen die in deze handleiding zijn vermeld, zijn mogelijk geregistreerde handelsmerken of auteursrechten van hun respectieve bedrijven en worden uitsluitend gebruikt voor identificatie of toelichting en in het voordeel van de eigenaar, zonder de bedoeling te hebben een inbreuk te plegen op hun rechten.

DE SPECIFICATIES EN INFORMATIE DIE IN DEZE HANDLEIDING ZIJN OPGENOMEN, ZIJN UITSLUITEND INFORMATIEF BEDOELD EN OP ELK OGENBLIK EN ZONDER KENNISGEVING ONDERHEVIG AAN WIJZIGINGEN. ZE MOGEN NIET WORDEN BESCHOUWD ALS EEN VERBINTENIS DOOR ASUS. ASUS AANVAARDT GEEN VERANTWOORDELIJKHEID OF AANSPRAKELIJKHEID VOOR FOUTEN OF ONNAUWKEURIGHEDEN DIE MOGELIJK IN DEZE HANDLEIDING ZIJN VERMELD, INCLUSIEF DE PRODUCTEN EN SOFTWARE DIE ERIN ZIJN BESCHREVEN.

**Copyright © 2008 ASUSTeK COMPUTER INC. Alle rechten voorbehouden.**



## **Beperkte aansprakelijkheid**

Er kunnen zich situaties voordoen door een fout van de kant van ASUS of door een andere aansprakelijkheid. In deze gevallen hebt u het recht op schadevergoeding door ASUS. En elk van dergelijke gevallen, ongeacht de basis waarop u gemachtigd bent schadevergoeding te eisen van ASUS, zal ASUS maximaal aansprakelijk zijn voor schade door lichamelijk letsel (inclusief overlijden) en schade aan vastgoed en activa of elke andere eigenlijke of directe schade die voortvloeit uit de weglating of het niet naleven van wettelijke verplichtingen onder deze Garantieverklaring, tot de aangegeven contractprijs van elk product.

ASUS zal alleen verantwoordelijk zijn voor schadevergoeding van uw verlies, schade of claim op basis van het contract, onrechtmatig gebruik of inbreuk onder deze Garantieverklaring.

Deze beperking is ook van toepassing op de leveranciers en wederverkopers van ASUS. Dit is het maximale bereik waarvoor ASUS, haar leveranciers en uw wederverkoper gezamenlijk aansprakelijk zijn.

IN GEEN GEVAL ZAL ASUS AANSPRAKELIJK ZIJN VOOR HET VOLGENDE: (1) CLAIMS VAN DERDEN TEGENOVER U VOOR SCHADE; (2) VERLIES VAN OF SCHADE AAN UW RECORDS OF GEGEVENS OF (3) SPECIALE, INCIDENTELE OF INDIRECTE SCHADE OF ENIGE ECONOMISCHE GEVOLGSCHADE (INCLUSIEF WINSTDERIVING OF VERLIES VAN OPBRENGSTEN), ZELFS ALS ASUS, HAAR LEVERANCIERS OF UW WEDERVERKOPER OP DE HOOGTE WERD GEBRACHT VAN DE MOGELIJKHEID VAN DERGELIJKE SCHADE.

## **Service en ondersteuning**

Bezoek onze meertalige website op <http://support.asus.com>

