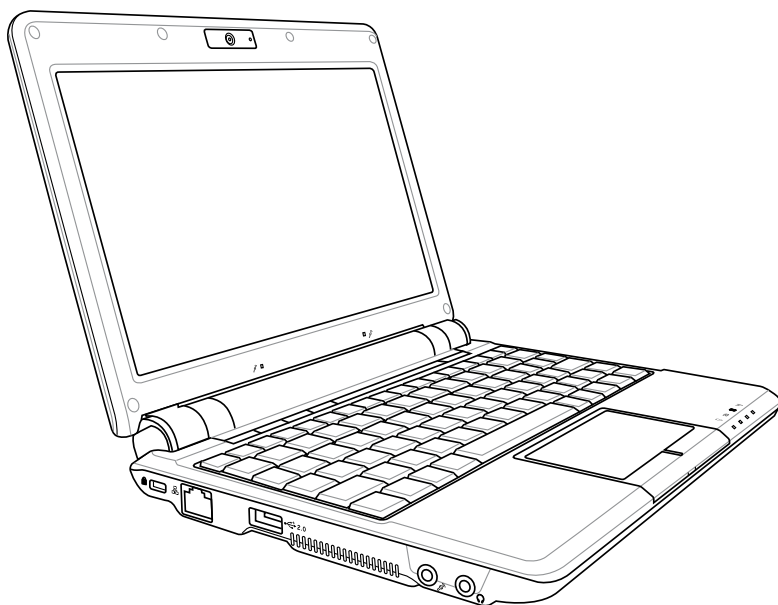


Eee PC Manuale d'uso

Eee PC 1000 Series

Eee PC 904 Series

Eee PC 901 Series



Contenuti

Capitolo 1: Introduzione a Eee PC

Informazioni sul Manuale.....	1-2
Note sul manuale	1-3
Precauzioni di sicurezza.....	1-4
Precauzioni per il trasporto.....	1-5
Caricare le batterie	1-5
Precauzioni per chi viaggia in aereo.....	1-5
Preparazione di Eee PC.....	1-6

Capitolo 2: Componenti del computer

Lato superiore	2-2
Lato inferiore.....	2-6
Lato destro.....	2-8
Lato sinistro	2-10
Lato posteriore.....	2-11

Capitolo 3: Preparazione

Sistema d'alimentazione	3-2
Uso dell'alimentazione CA	3-2
Uso delle batterie	3-3
Cura della batteria.....	3-4
Modalità Energetica.....	3-4
Super Hybrid Engine	3-5
Uso del touchpad.....	3-7
Input manipolazione singola	3-7
Input manipolazione multipla.....	3-9
Uso della Tastiera.....	3-10
Tasti con funzione speciale	3-10
Installazione iniziale guidata.....	3-14
Modalità operativa.....	3-16
Chiudi sessione	3-16

Contenuti

Appendice

Dichiarazioni sui marchi.....	A-2
Elenco dei Produttori Qualificati.....	A-3
Avviso marchio CE.....	A-10
Canale operativo wireless per diversi domini	A-11
Bande di frequenza limitate per la Francia.....	A-11
Requisiti di sicurezza elettrica.....	A-13
Nordic Avvisi sulle batterie al Litio (per le batterie agli ioni di Litio)	A-14
GNU General Public License	A-15
Informazioni sui diritti d'autore	A-26
Limitazione delle responsabilità.....	A-27
Assistenza e supporto	A-27

Informazioni su questo Manuale d'uso

Note per questo manuale

Precauzioni di sicurezza

Preparazione di Eee PC

Introduzione a Eee PC

Informazioni sul Manuale

Stai leggendo il Manuale d'uso di Eee PC. Questo Manuale d'uso fornisce informazioni sui vari componenti di Eee PC e su come usarli. Di seguito sono elencate le sezioni principali del Manuale:

1. Introduzione a Eee PC

Introduce il Eee PC e questo Manuale d'uso.

2. Componenti del computer

Fornisce informazioni sui componenti di Eee PC.

3. Preparazione

Fornisce informazioni su come familiarizzare con Eee PC.

4. Uso di Eee PC

Fornisce informazioni sulle utilità di Eee PC.

5. Ripristino del sistema

Fornisce informazioni sul ripristino del sistema.

6. Installazione di Windows® XP

Fornisce informazioni su come installare Windows® XP sull'Eee PC e sui contenuti del CD di supporto.

7. Appendice

Mostra le dichiarazioni sulla protezione.



Ci potrebbero essere delle differenze tra l'Eee PC e le illustrazioni di questo manuale. In questo caso, è inteso che le illustrazioni sono scorrette e l'Eee PC è corretto.

Note sul manuale

In questa guida sono usate delle note e degli avvisi che consentono di completare certe operazioni in modo sicuro ed efficiente. Queste note hanno diversi gradi d'importanza, come segue:



AVVISO! Informazioni importanti da seguire per la sicurezza delle operazioni.



IMPORTANTE! Informazioni vitali da seguire per prevenire danni ai dati, ai componenti o lesioni alle persone.



SUGGERIMENTO: Suggerimenti per completare le operazioni.



NOTA: Informazioni per situazioni speciali.

Precauzioni di sicurezza

Le seguenti precauzioni di sicurezza aumenteranno la durata di Eee PC. Attenersi alle precauzioni ed alle istruzioni. Fatta eccezione per quello descritto in questo manuale, tutte le riparazioni devono essere eseguite da personale qualificato. Non usare cavi d'alimentazione accessori o periferiche danneggiate. Non usare forti solventi come diluenti, benzene, o altri prodotti chimici sulla superficie o nelle vicinanze del computer.



Scollegare il cavo d'alimentazione CA e rimuovere i pacchi batteria prima della pulizia. Pulire Eee PC usando una spugna di cellulosa pulita oppure una pelle di daino inumidita con una soluzione di detergente non abrasivo ed alcune gocce d'acqua calda, asciugare con un panno asciutto per rimuovere tutti i residui d'umidità.



NON collocare su superfici di lavoro non piatte o instabili. Se la copertura è danneggiata, rivolgersi a personale qualificato.



NON collocare oggetti sulla parte superiore, e non far cadere o infilare oggetti estranei all'interno di Eee PC.



NON esporre ad ambienti sporchi o polverosi. NON usare in presenza di perdita di gas.



NON esporre a forti campi magnetici o elettrici.



NON esercitare pressioni o toccare il pannello dello schermo. Non avvicinare piccoli oggetti che possono graffiare o penetrare all'interno di Eee PC.



NON esporre o usare in vicinanza di liquidi, pioggia o umidità. NON usare il modem durante i temporali.



NON lasciare Eee PC in grembo o su qualsiasi altra parte del corpo per prevenire disturbi o lesioni provocate dall'esposizione al calore.



Avviso di sicurezza sulla batteria: NON buttare le batterie nel fuoco. NON cortocircuitare i contatti. NON smontare la batteria.



TEMPERATURA DI SICUREZZA: Questo Eee PC deve essere usato solo in ambienti con temperature comprese tra 5°C (41°F) e 35°C (95°F)



POTENZA NOMINALE: Fare riferimento all'etichetta sulla parte inferiore di Eee PC ed assicurarsi che l'adattatore di corrente sia conforme alla potenza nominale riportata.



NON smaltire Eee PC insieme ai rifiuti urbani. Controllare le normative locali riguardo allo smaltimento del prodotto elettronici.



NON trasportare Eee PC mentre è acceso o coprirlo con materiali che possono ridurre il ricircolo dell'aria, come la borsa uso custodia.

Precauzioni per il trasporto

Spegnere Eee PC e **scollegare tutte le periferiche esterne per prevenire danni ai connettori**. La parte anteriore dell'unità SSD (Solid-State Disk) si ritrae quando il computer è spento per impedire che l'unità SSD (Solid-State Disk) si graffi durante il trasporto. Non bisogna trasportare Eee PC mentre è acceso. Chiudere il pannello dello schermo e controllare che il fermo sia bloccato in posizione di chiusura per proteggere la tastiera ed il pannello dello schermo.



Per i modelli dotati di unità disco rigido, spegnere e **scollegare tutte le periferiche esterne per prevenire danni ai connettori** quando si prepara la macchina per il trasporto. La parte anteriore dell'unità disco rigido si ritrae quando il computer è spento per impedire che la superficie del disco rigido si graffi durante il trasporto. Non trasportare mai la macchina quando è accesa.

Caricare le batterie

Se si vogliono usare le batterie, assicurarsi che siano completamente cariche prima di lungo viaggio. Ricordare che l'adattatore di corrente carica il pacco batteria fintanto che è collegato al computer e ad una presa di corrente CA. Tenere a mente che ci vuole molto più tempo per caricare il pacco batteria quando Eee PC è in funzione.

Precauzioni per chi viaggia in aereo

Rivolgersi alla compagnia aerea se si intende utilizzare Eee PC in aereo. La maggior parte delle compagnie aeree limita l'uso di attrezzature elettroniche. La maggior parte delle compagnie aeree consente l'uso di attrezzature elettroniche in volo, ma non durante il decollo e l'atterraggio.

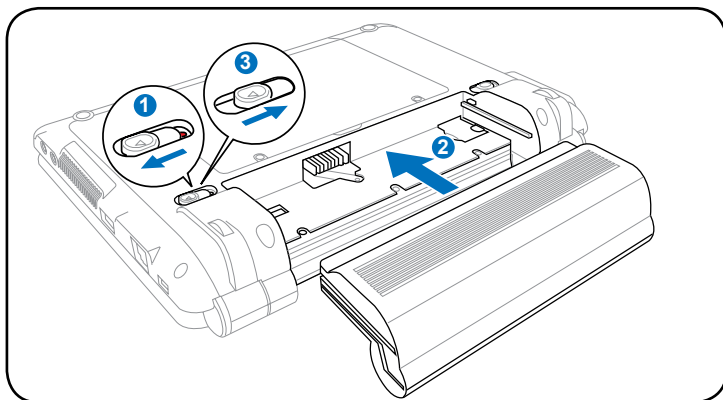


Ci sono tre tipi principali di attrezzature usate ai controlli degli aeroporti: Macchine a raggi X (usate per gli oggetti collocati su nastri trasportatori), rilevatori magnetici fissi (usati per controllare le persone che passano al controllo di sicurezza), e rilevatori magnetici a mano (dispositivi a mano usati su persone o oggetti individuali). Eee PC ed i dischetti possono passare nelle macchine a raggi X dell'aeroporto. Tuttavia, si raccomanda di non far passare Eee PC ed i dischetti sotto i rilevatori magnetici fissi o di farli esporre ai rilevatori magnetici a mano.

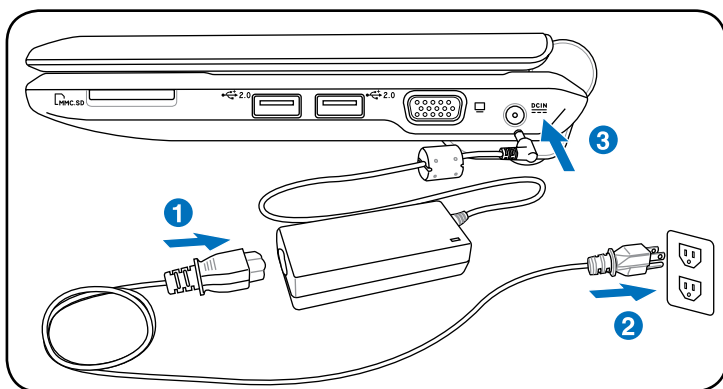
Preparazione di Eee PC

Queste sono solo delle istruzioni rapide per usare Eee PC. Leggere i capitoli che seguono per istruzioni dettagliate.

1. Installazione del pacco batteria

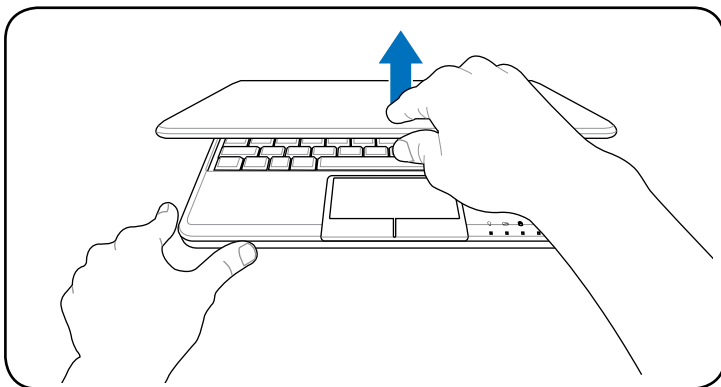


2. Collegare l'adattatore di corrente CA

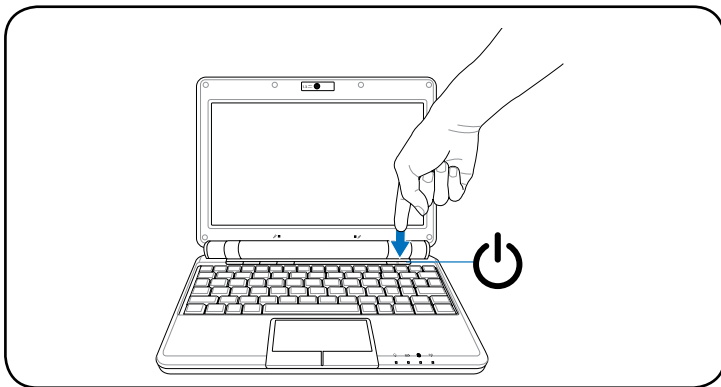


L'Eee PC può avere una spina con due o tre dentelli, in base al territorio in cui è usato. Se la spina ha tre dentelli, è necessario usare una presa di corrente CA con messa a terra oppure usare un adattatore con l'appropriata messa a terra per assicurare il funzionamento in sicurezza dell'Eee PC.

3. Aprire il pannello dello schermo



4. Accendere Eee PC



Quando si apre il pannello dello schermo, non forzarlo verso il basso, diversamente si possono rompere le cerniere! Non sollevare mai Eee PC dal pannello dello schermo!

Lato superiore

Lato inferiore

Lato destro

Lato sinistro

Lato posteriore

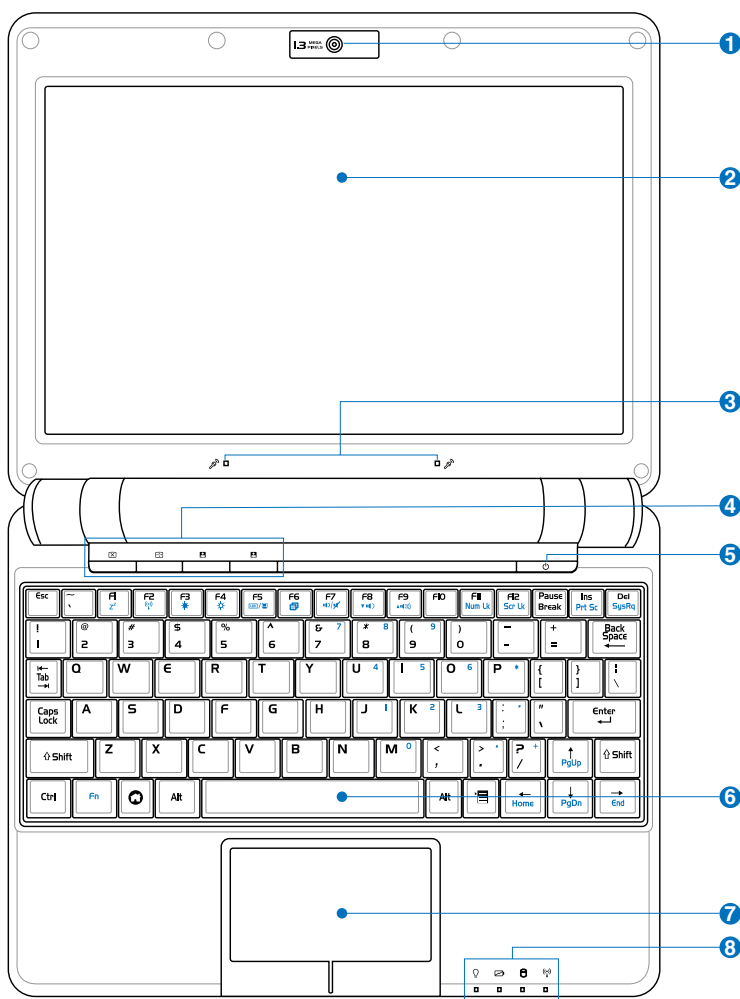
Componenti del computer

Lato superiore

Fare riferimento alla figura che segue per identificare i componenti su questo lato di Eee PC.



Il lato superiore può variare nell'aspetto in base al modello.



La tastiera è diversa per ogni paese.

1 **Telecamera integrata (optional)**

La telecamera integrata permette di scattare fotografie o di registrare video.

2 **Telecamera integrata**

Il pannello dello schermo funziona come il monitor di un normale computer. Eee PC usa uno schermo TFT LCD a matrice attiva, che fornisce una visione eccellente come quella dei monitor. Diversamente dai monitor, lo schermo LCD non produce nessuna radiazione e sfarfallio, quindi è meno affaticante per occhi. Usare un panno morbido senza prodotti chimici liquidi (usare acqua se necessario) per pulire il pannello dello schermo.

3 **Microfono array (integrato)**

Il microfono array integrato è più chiaro ed ha meno effetto eco dei microfoni singoli e può essere usato per videoconferenze, narrazioni, registrazioni audio ed applicazioni multimediali.

4 **Tasti immediati**

I tasti immediati consentono di avviare le applicazioni usate di frequente al tocco di un tasto.

Tasto illuminazione

Premendo questo tasto si disattiva l'illuminazione del monitor LCD. Qualsiasi azione della tastiera, mouse o touchpad riattiverà il monitor.

Tasto risoluzione

Il tasto risoluzione permette di regolare la risoluzione dello schermo. Premere ripetutamente questo tasto per cambiare la risoluzione.

Tasto personalizzato

Questo tasto è riservato per la definizione dell'impostazione personale. La definizione predefinita è la funzione Super Hybrid Engine

Tasto personalizzato

Questo tasto è riservato per la definizione dell'impostazione personale. La definizione predefinita avvia Skype.



Solo i modelli con WLAN e Bluetooth integrati supportano il tasto personalizzato per Skype.

5 **Interruttore d'alimentazione**

L'interruttore d'alimentazione consente l'accensione e lo spegnimento di Eee PC ed il recupero dalla modalità STR. Premere una volta l'interruttore per accendere Eee PC e tenerlo premuto per spegnerlo. L'interruttore d'alimentazione funziona solo quando il pannello dello schermo è aperto.

6 **Tastiera**

La tastiera fornisce tasti con un comodo gioco (la profondità di pressione dei tasti) ed un poggiapalmi per entrambe le mani.

7 **Touchpad e tasti**

Il touchpad ed i relativi tasti includono un dispositivo di puntamento ed insieme forniscono le stesse funzioni di un mouse. C'è a disposizione l'input manipolazione multipla che consente di consultare comodamente i documenti e le pagine web.

8 **Indicatori di stato (parte frontale)**

Indicatore d'alimentazione

L'indicatore d'alimentazione si illumina quando Eee PC è acceso e lampeggia quando Eee PC è in modalità STR (Save-to-RAM) (Sospensione). L'indicatore è spento quando Eee PC è spento.

Indicatore di carica della batteria

L'indicatore di carica della batteria (LED) mostra lo stato di carica della batteria come segue:

Accesso

	Modalità AC	Modalità Batteria
La carica della batteria è compresa tra 100% e 80%	Arancione acceso	Verde acceso
La carica della batteria è compresa tra 80% e 10%	Arancione lampeggiante lentamente	Verde lampeggiante lentamente
La carica della batteria è inferiore a 10%	Arancione lampeggiante rapidamente	Verde lampeggiante rapidamente

Modalità di standby / Spento

	Modalità AC	Modalità Batteria
La carica della batteria è compresa tra 100% e 80%	Arancione acceso	Disattiva
La carica della batteria è compresa tra 80% e 10%	Arancione lampeggiante lentamente	Disattiva
La carica della batteria è inferiore a 10%	Arancione lampeggiante rapidamente	Disattiva



L'indicatore di carica della batteria non si illuminerà quando la batteria è rimossa dall'Eee PC.

Indicatore SSD (Solid-State Disk)/Disco rigido

L'indicatore dell'unità SSD (solid-state disk)/disco rigido lampeggia quando i dati del disco sono scritti o letti.

Indicatore wireless

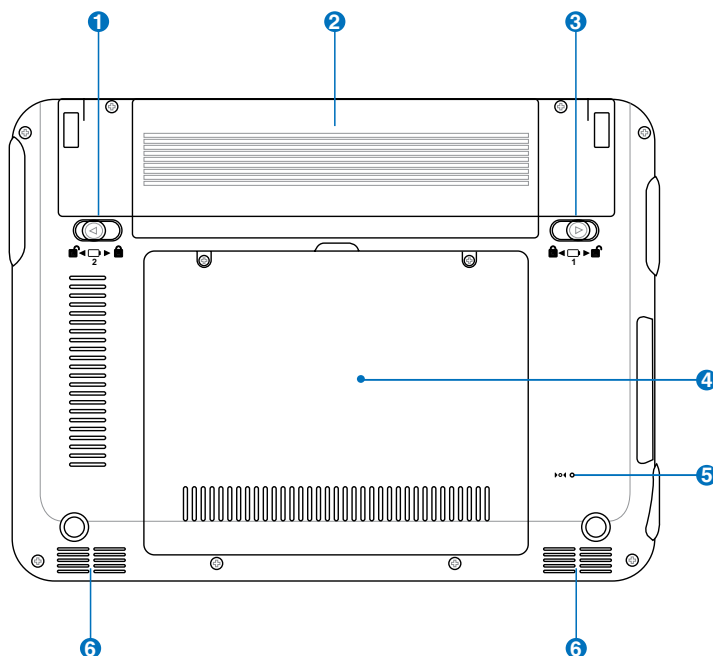
Questo è applicabile solo su modelli con WLAN/Bluetooth integrato. Quando la WLAN/Bluetooth integrato è abilitato, questo indicatore si illuminerà.

Lato inferiore

Fare riferimento alla figura che segue per identificare i componenti su questo lato di Eee PC.



L'aspetto del lato inferiore varia in base al modello.



La parte inferiore di Eee PC può diventare molto calda. Prestare attenzione quando si maneggia Eee PC mentre è in funzione o lo è stato di recente. Le alte temperature sono normali durante il caricamento o il funzionamento. **NON** usare su superfici morbide come letti o divani, che possono bloccare le fessure di ventilazione. **NON COLLOCARE** Eee PC IN GREMBO O SU ALTRE PARTI DEL CORPO PER EVITARE LE LESIONI PROVOCARE DAL CALORE.

1 Fermo batteria – A molla

Il fermo batteria a molla, blocca il pacco batteria. Quando il pacco batteria è inserito, si blocca automaticamente. Quando si rimuove il pacco batteria, questo fermo a molla deve essere trattenuto in posizione di rilascio.

2 **Pacco batteria**

Il pacco batteria è caricato automaticamente quando è collegato il cavo d'alimentazione CA ed eroga alimentazione a Eee PC quando il cavo d'alimentazione non è collegato. Questo consente lo spostamento temporaneo tra due ambienti. La durata della batteria varia in base all'uso ed alle specifiche di Eee PC. Il pacco batteria non può essere smontato e deve essere acquistato come una singola unità.

3 **Fermo batteria - Manuale**

Il blocco batteria manuale è usato per bloccare il pacco batteria. Spostare il fermo in posizione di rilascio per inserire e rimuovere il pacco batteria. Spostare il fermo manuale in posizione di blocco dopo avere inserito il pacco batteria.

4 **Scomparto unità SSD (Solid-State Disk)/Disco rigido e memoria**

L'unità SSD/disco rigido e la memoria sono custodite in uno scomparto dedicato.

5 **Tasto di ripristino (Emergenza)**

Nel caso in cui il sistema operativo non riesca a spegnersi o riavviarsi in modo appropriato, premere il tasto di ripristino usando un oggetto appuntito per riavviare Eee PC.



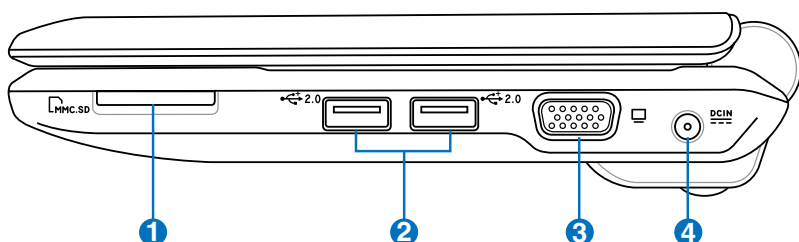
Il tasto di ripristino è disponibile su modelli selezionati.

6 **Sistema di casse audio**

Le casse stereo integrate consentono di ascoltare l'audio senza ulteriori collegamenti. Il sistema sonoro multimediale presenta un controller audio digitale integrato che produce un suono ricco e vibrante (i risultati migliorano con cuffie o altoparlanti stereo esterni). Tutte le funzioni audio sono controllate da software.

Lato destro

Fare riferimento alla figura che segue per identificare i componenti su questo lato di Eee PC.



1 Alloggio scheda memoria

Il lettore di schede integrato può leggere schede MMC/SD da dispositivi come fotocamere digitali, lettori MP3, telefoni cellulari e PDA.

2 2.0 Porta USB (2.0/1.1)

La porta USB (Universal Serial Bus) è compatibile con dispositivi USB 2.0 o USB 1.1 come tastiere, dispositivi di puntamento, fotocamere e dispositivi d'archiviazione, collegati in serie fino a 12Mbit/sec (USB 1.1) 480Mbit/sec (USB 2.0). L'USB consente a molti dispositivi di funzionare simultaneamente su un singolo computer, con alcune periferiche che agiscono come dispositivi aggiuntivi di collegamento o hub. Inoltre, l'USB supporta la funzione di scambio a caldo (Hot Swap).

3 Output schermo (monitor)

La porta D-sub a 15 pin del monitor supporta dispositivi compatibili con lo standard VGA come monitor proiettori per consentire la visualizzazione su schermi esterni più grandi.

4 **Input potenza (CC)**

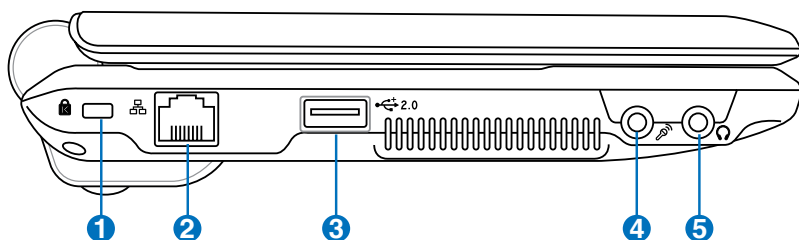
L'adattatore di corrente fornito in dotazione converte la corrente alternata CA in corrente continua CC e va collegato a questo connettore. La corrente erogata da questo connettore alimenta l'Eee PC e carica il pacco batteria interno. Per prevenire danni all'Eee PC ed al pacco batteria, usare sempre l'adattatore di corrente fornito in dotazione.



ATTENZIONE: PUÒ RISCALDARSI QUANDO IN USO. ASSICURARSI DI NON COPRIRE L'ADATTATORE E DI TENERLO LONTANO DAL COPRO.

Lato sinistro

Fare riferimento alla figura che segue per identificare i componenti su questo lato di Eee PC.



1 Porta Kensington® Lock

La porta Kensington® Lock permette di custodire l'Eee PC usando prodotti di protezione compatibili Kensington®. Questi prodotti di protezione di solito includono un cavo di metallo ed un lucchetto che impediscono all'Eee PC di essere rimosso da una postazione fissa.

2 Porta LAN

La porta LAN a 8 pin RJ-45 (10/100M bit) supporta un cavo Ethernet standard per il collegamento alla rete locale. Il connettore integrato consente l'uso senza necessità di adattatori.

3 2.0 Porta USB (2.0/1.1)

La porta USB (Universal Serial Bus) è compatibile con dispositivi USB 2.0 o USB 1.1 come tastiere, dispositivi di puntamento, fotocamere e dispositivi d'archiviazione, collegati in serie fino a 12Mbit/sec (USB 1.1) 480Mbit/sec (USB 2.0). L'USB consente a molti dispositivi di funzionare simultaneamente su un singolo computer, con alcune periferiche che agiscono come dispositivi aggiuntivi di collegamento o hub. Inoltre supporta la funzione di scambio a caldo (Hot Swap).

4 Connettore microfono

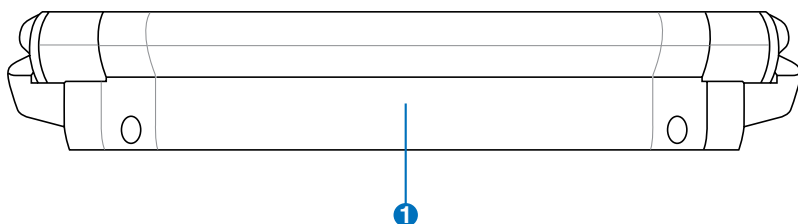
Il connettore del microfono è progettato per collegare il microfono usato per Skype, narrazioni o semplici registrazioni audio.

5 **Connettore uscita cuffie**

Il connettore cuffie stereo da 1/8" (3.55mm) collega il segnale d'output audio di Eee PC alle casse amplificate o alle cuffie. L'uso di questo connettore disabilita automaticamente le casse integrate.

Lato posteriore

Fare riferimento alla figura che segue per identificare i componenti su questo lato di Eee PC.



1 **Pacco batteria**

Il pacco batteria è caricato automaticamente quando è collegato il cavo d'alimentazione CA ed eroga alimentazione al Eee PC quando il cavo d'alimentazione non è collegato. Questo consente lo spostamento temporaneo tra due ambienti. La durata della batteria varia in base all'uso ed alle specifiche di Eee PC. Il pacco batteria non può essere smontato e deve essere acquistato come una singola unità.

Sistema d'alimentazione

Uso del touchpad

Uso della Tastiera

Installazione iniziale guidata

Modalità operativa

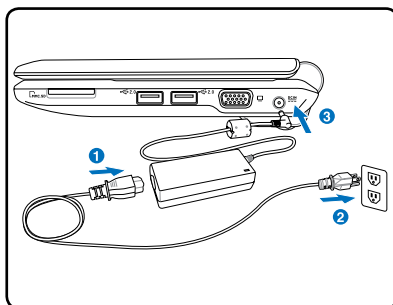
Spegnimento

Preparazione 3

Sistema d'alimentazione

Uso dell'alimentazione CA

Il sistema d'alimentazione di Eee PC è composto di due parti: l'adattatore di corrente ed i pacchi batteria. L'adattatore di corrente converte la corrente alternata CA da una presa a muro in corrente continua CC richiesta da Eee PC. Eee PC è fornito in dotazione con adattatore universale CA/CC che può essere collegato a qualsiasi presa a muro 100V-120V e 220V-240V senza dover impostare interruttori o usare convertitori di corrente. I vari paesi possono richiedere un adattatore per collegare il cavo d'alimentazione CA standard US ad uno standard diverso. La maggior parte degli hotel fornisce prese universali che supportano diversi tipi di cavi d'alimentazione come anche di voltaggi. È sempre meglio chiedere informazioni sui voltaggi delle prese CA ad un viaggiatore esperto prima di mettersi in viaggio.



Con il cavo d'alimentazione CA collegato al convertitore CA-CC, collegare il cavo d'alimentazione CA ad una presa di corrente CA (preferibilmente con protezione da picchi di corrente) e poi collegare la presa CC all'Eee PC. Collegando l'adattatore CA-CC prima alla presa di corrente permette di verificare il funzionamento della presa di corrente e del convertitore CA-CC stesso, e di rilevare eventuali problemi di compatibilità prima di collegare il connettore d'alimentazione all'Eee PC. L'indicatore d'alimentazione sull'adattatore (se disponibile) si illuminerà se l'alimentazione è entro i limiti accettati.



L'ADATTATORE DI CORRENTE PUÒ RISCALDARSI QUANDO IN USO. ASSICURARSI DI NON COPRIRE L'ADATTATORE E DI TENERLO LONTANO DAL CORPO.



Questo Eee PC può avere una spina con due o tre dentelli, in base al territorio, per adattarsi alla presa a muro. Se la spina ha tre dentelli, è necessario usare una presa di corrente CA con messa a terra oppure usare un adattatore con l'appropriata messa a terra per assicurare il funzionamento in sicurezza dell'Eee PC.



Se si usano adattatori di corrente diversi da quello fornito in dotazione si possono provocare danni a Eee PC, allo stesso modo si possono danneggiare altri dispositivi alimentandoli usando l'adattatore di Eee PC. Se l'adattatore di corrente emette fumo, odore di bruciato o calore estremo, rivolgersi a personale qualificato. Richiedere l'assistenza anche quando si sospetta che l'adattatore sia guasto. Entrambi i pacchi batteria possono essere danneggiati se si usa un adattatore di corrente difettoso insieme a Eee PC.

Uso delle batterie

Eee PC è progettato per funzionare con un pacco batterie rimovibile. Il pacco batterie consiste di una serie di celle raggruppate insieme. Un pacco batteria completamente carico fornirà diverse ore di funzionamento. Altri pacchi batteria sono optional e possono essere acquistati separatamente presso un rivenditore di Eee PC.



Ricordarsi di caricare completamente la batteria prima di dell'uso iniziale ed ogni volta che è scarica, questo per prolungare la sua durata utile. La batteria raggiunge la sua capacità massima dopo alcuni cicli di caricamento e scaricamento.

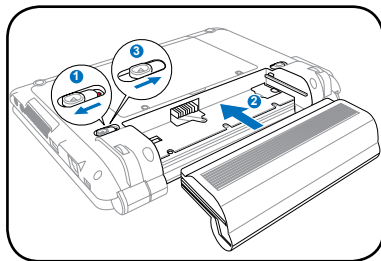
Installazione e rimozione del pacco batteria

Eee PC potrebbe non avere il pacco batteria installato. In questo caso, attenersi alle procedure che seguono per installare il pacco batteria.

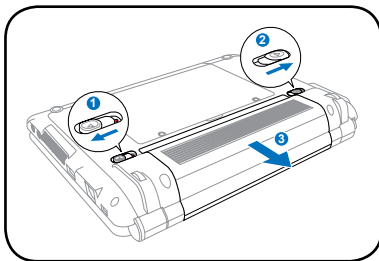


Non tentare mai di rimuovere il pacco batteria mentre Eee PC è acceso, perché si perderanno i dati delle applicazioni in esecuzione.

Installazione e rimozione:



Rimozione del pacco batteria:



Usare solo i pacchi batteria e gli adattatori di corrente forniti in dotazione con Eee PC, oppure specificatamente approvati dal produttore o rivenditore per l'uso con questo modello, diversamente si danneggerà Eee PC.

Cura della batteria

Il pacco batteria dell'Eee PC, come tutte le batterie ricaricabili, ha un limite sul numero di volte che può essere ricaricato. La durata utile del pacco batteria dipenderà dalla temperatura d'ambiente, dall'umidità e da come si usa l'Eee PC. È ideale usare la batteria in una temperatura d'ambiente compresa tra 5° C e 35° C (41° F e 95° F). Bisogna anche prendere in considerazione che a temperatura interna dell'Eee PC è maggiore di quella d'ambiente. Tutte le temperature superiori o inferiori accorceranno la durata della batteria. In tutti i casi, la durata operativa del pacco batteria si accorcerà inevitabilmente e sarà necessario acquistare un nuovo pacco batteria presso un rivenditore autorizzato per questo Eee PC. Poiché anche le batterie hanno una scadenza, si sconsiglia l'acquisto di batterie di riserva.



Per ragioni di sicurezza, NON buttare le batterie nel fuoco, NON cortocircuitare i contatti e NON smontare la batteria. Se il pacco batteria funziona in modo anomalo oppure è danneggiato in seguito ad impatti, spegnere Eee PC e rivolgersi ad un Centro assistenza autorizzato.

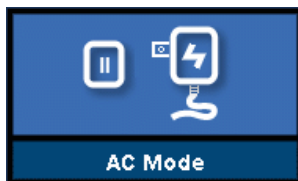


Modalità Energetica

L'Eee PC è dotato di un sistema energetico intuitivo. La modalità di risparmio energetico della batteria Battery (Batteria), diminuisce la frequenza della CPU e diminuisce il consumo energetico per aumentare la durata della batteria. La modalità AC abilita la CPU a lavorare a piena velocità e ad ottenere le prestazioni migliori. Quando si collega o si scollega l'adattatore di corrente, la modalità AC e la modalità Battery (Batteria) saranno visualizzate sullo schermo come promemoria.



Modalità Batteria



Modalità AC

Super Hybrid Engine


Super Hybrid Engine mette disposizione varie modalità energetiche. Il tasto immediato assegnato passare tra le varie modalità di risparmio energetico. Le modalità di risparmio energetico controllano molti aspetti dell'Eee PC, per massimizzare le prestazioni in opposizione alla durata della batteria. La modalità selezionata è mostrata sullo schermo.

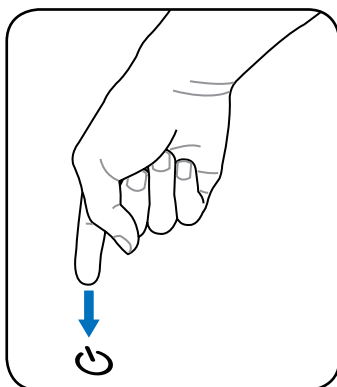



Alte prestazioni automatiche e Risparmio energetico automatico sono disponibili solo quando si collega o si scollega l'adattatore di corrente.

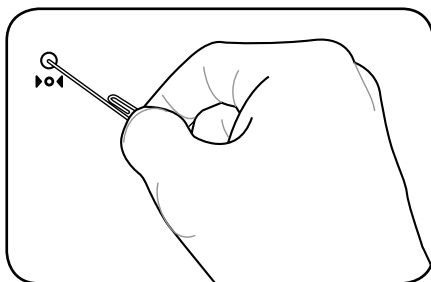
Spegnimento d'emergenza e ripristino

Nel caso il sistema operativo non riesca a spegnersi o riavviarsi in modo appropriato, ci sono altri modi per spegnere e riavviare Eee PC:

Spegnimento: Tenere premuto il tasto d'alimentazione  finché il sistema si spegne.



Ripristino: Premere il tasto di ripristino .



Usare un oggetto appuntito per premere l'interruttore di ripristino.



NON usare lo spegnimento d'emergenza/ripristino mentre è in corso la lettura/scrittura dei dati; diversamente i dati andranno persi o distrutti.

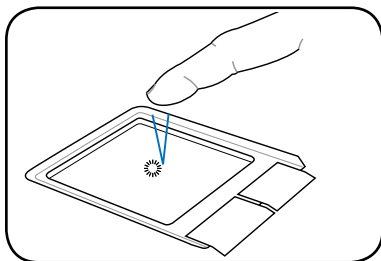
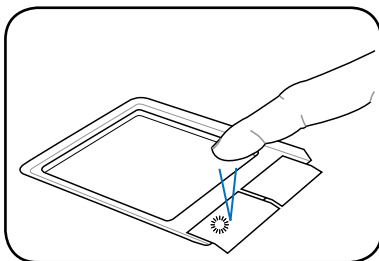


Il tasto di ripristino è disponibile su modelli selezionati.

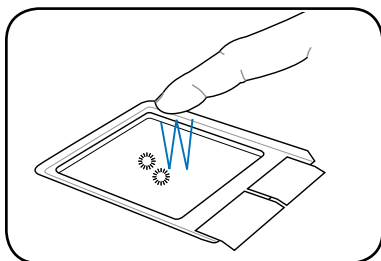
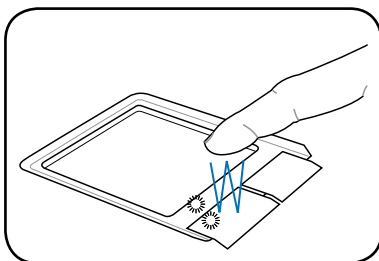
Uso del touchpad

Input manipolazione singola

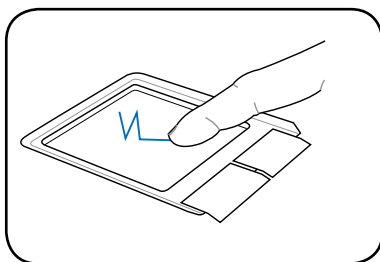
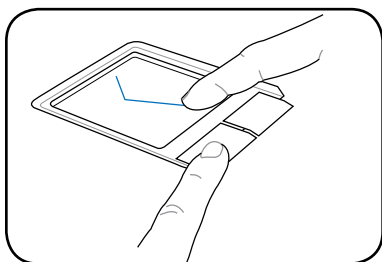
Fare clic/Toccare - Con il cursore su un elemento, premere il tasto sinistro oppure toccare delicatamente il touchpad con un dito, tenendolo sul touchpad finché l'elemento è selezionato. L'elemento selezionato cambierà colore. Le 2 illustrazioni che seguono producono lo stesso risultato.



Doppio clic/Doppio tocco - Questa è una procedura comune per avviare i programmi direttamente dall'icona selezionata. Spostare il cursore sull'icona del programma che si vuole eseguire; premere due volte il tasto sinistro oppure toccare due volte il touchpad in rapida successione; il sistema avvierà il programma corrispondente. Se l'intervallo tra i due clic o i due tocchi è troppo lungo, l'operazione non sarà eseguita. Le 2 illustrazioni che seguono producono lo stesso risultato.



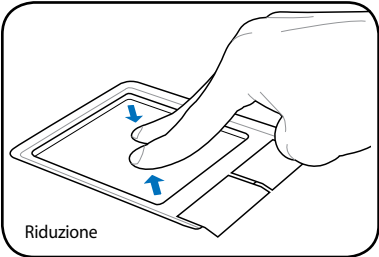
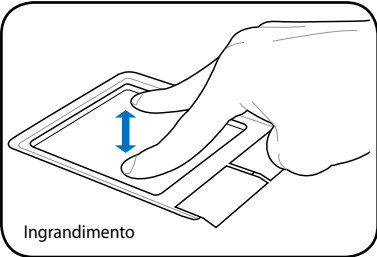
Trascinamento - Per trascinamento si intende prelevare un elemento e spostarlo ovunque desiderato sullo schermo. Spostare il cursore sull'elemento da selezionare e, mentre si tiene premuto il tasto sinistro, spostare il cursore sulla posizione voluta, poi rilasciate il tasto. Oppure, si può toccare due volte l'elemento e tenere il dito sul touchpad mentre si esegue il trascinamento spostando il dito. Le illustrazioni che seguono producono lo stesso risultato.



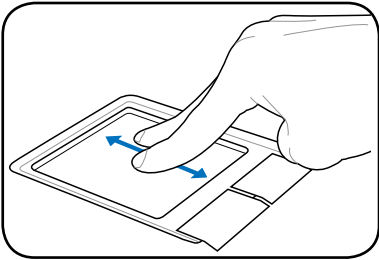
Input manipolazione multipla

Manipolazione	Applicazioni
Ingrandimento/riduzione con due dita	OpenOffice Writer/Impress, Adobe reader, Photomanager
Scorrimento con due dita	Tutto

Ingrandire/ridurre con due dita - Allontanare o avvicinare due dita sul touchpad per ingrandire o ridurre. Questa funzione comoda quando si guardano foto o si leggono documenti.



Scorrere con due dita - Usare due dita per scorrere verso l'alto o il basso sul touchpad per scorrere verso l'alto o il basso in una finestra. Se la finestra include diverse finestre secondarie, spostare il pannello sulla finestra voluta prima di scorrere.



Usare Aggiungi/Rimuovi Software per aggiornare il driver del touchpad multi-finger se il PC Eee non ha driver in dotazione.

Uso della Tastiera

Tasti con funzione speciale

Questa sezione descrive i tasti di funzione colorati della tastiera di Eee PC. Si può accedere ai comandi colorati solo tenendo premuto il tasto di funzione e poi premendo il tasto con un comando colorato. Alcune icone di funzione appaiono nell'area di notifica dopo l'attivazione.



La posizione dei tasti di scelta rapida può variare in base al modello, però la loro funzione rimane la stessa. Attenersi alle indicazioni delle icone ogni volta che la posizione dei tasti non corrisponde a quella del manuale.

A.



Icona zzZ (F1): Mette il Eee PC in modalità di sospensione STR (Save-to-RAM).



Comunicazione radio (F2): Solo per modelli wireless: Attiva o disattiva la WLAN interna o Bluetooth (su modelli selezionati) con un menu OSD (On Screen Display). Quando la funzione è abilitata, il corrispondente indicatore wireless si illuminerà.



L'impostazione predefinita è WLAN ATTIVA / Bluetooth DISATTIVO.



Icona oscuramento (F3): Diminuisce la luminosità dello schermo.



Icona illuminazione (F4): Aumenta la visualizzazione dello schermo.



Icone LCD/Monitor (F5): Passa tra lo schermo LCD del Eee PC ed un monitor esterno nella seguente sequenza: Solo LCD -> Solo CRT (Monitor esterno) -> LCD + Clone CRT.



Icon Task Manager (F6): Avvia Task Manager per visualizzare i processi delle applicazioni oppure per terminare le applicazioni.



Icona casse barrata (F7): Disattiva le casse.



Icona casse giù (F8): Diminuisce il volume delle casse.



Icona casse su (F9): Aumenta il volume delle casse.



Num Lk (Blocco numeri) (F11): Attiva/Disattiva il tastierino numerico (blocco numeri). Consente l'uso di un'ampia parte della tastiera per inserire i numeri.



Scr Lk (Blocco scorrimento) (F12): Attiva/Disattiva il "Blocco scorrimento". Consente l'uso di un'ampia parte della tastiera per la navigazione delle celle.



Prt Sc (Stampa schermo) (Ins): Attiva/Disattiva la funzione "Stampa schermo" per avviare l'utilità d'acquisizione schermo per acquisire, salvare o stampare i contenuti dell'intero desktop.



Pg Up (Pagina Su) (↑): Premere per scorrere verso l'alto nei documenti o nelle pagine web.



Pg Dn (Pagina Giù) (↓): Premere per scorrere verso il basso nei documenti o nelle pagine web.



Home (←): Premere per spostare il cursore all'inizio della riga.



End (→): Premere per spostare il cursore alla fine della riga.



Icona pagina iniziale : Perette di tornare al menu principale.



Icona menu con cursore: Attiva il menu delle proprietà, è uguale a premere il tasto destro del touchpad/mouse su un elemento.

B.



Icona zzZ (F1): Mette l'Eee PC in modalità di sospensione (Salva su RAM).



Ripetitore radio (F2): Solo modelli Wireless: Attiva o disattiva la WLAN interna o Bluetooth (su modelli selezionati) con un menu OSD (On Screen Display). Quando la funzione è abilitata, il corrispondente indicatore wireless si illuminerà.



L'impostazione predefinita è WLAN ATTIVA / Bluetooth DISATTIVO.



Icona sole giù (F5): Diminuisce la luminosità dello schermo.



Icona sole su (F6): Aumenta il livello di luminosità dello schermo.



Icona schermo sbarrato (F7): Spegne l'illuminazione dello schermo.



Icone LCD/Monitor (F8): Fa passare tra lo schermo LCD dell'Eee PC ed il monitor esterno con la seguente sequenza: Solo LCD -> Solo CRT (Monitor esterno) -> LCD + Clone CRT.



Icona Task Manager (F9): Avvia Task Manager per visualizzare le procedure delle applicazioni oppure per terminare le applicazioni.



Icona altoparlante sbarrato (F10): Disattiva l'altoparlante.



Icona volume giù (F11): Diminuisce il volume dell'altoparlante.



Icona volume su (F12): Aumenta il volume dell'altoparlante.



Num Lk (Ins): Attiva e disattiva il tastierino numerico (blocco numeri). Abilita l'uso di un'ampia porzione della tastiera per l'inserimento dei numeri.



Scr Lk (Del): Attiva e disattiva la funzione di "Blocco scorrimento". Abilita l'uso di un'ampia porzione della tastiera per la navigazione delle celle.



Pg Up (↑): Premere per scorrere verso l'alto nei documenti o nel browser web.



Pg Dn (↓): Premere per scorrere verso il basso nei documenti o nel browser web.



Home (←): Premere per spostare il puntatore all'inizio della linea.



End (→): Premere per spostare il puntatore alla fine della riga.



Icona casa: Ritorna al menu principale.



Menu con icona puntatore: Attiva il menu delle proprietà ed è equivalente al clic tasto destro del touchpad/mouse su un oggetto.

Installazione iniziale guidata

La prima volta in cui si avvia Eee PC, l'Installazione iniziale guidata si avvierà automaticamente ed aiuterà ad impostare le preferenze ed alcune informazioni di base. Seguire le istruzioni della procedura guidata per completare l'inizializzazione.

1. Selezionare **Accetto questo contratto di licenza** e fare clic su **Avanti** per continuare.



2. Inserire il **Nome**. Fare clic su **Avanti** per continuare.



3. Inserire la **Password** ed inserirla di nuovo per confermare. Fare clic su **Avanti** per continuare.



Fare clic sulla casella davanti a **Accesso automatico all'avvio del sistema** se si vuole accedere senza inserire la password. In questo modo chiunque potrà accedere al computer senza autorizzazione.



Non scordare la password! Il controllo password deve essere superato ogni volta che si avvia Eee PC se si seleziona di non accedere automaticamente.

4. Fare clic per espandere il menu a discesa e trovare la città di residenza o la città più vicina del proprio fuso orario. Regolare la data e l'ora locale. Fare clic su **Avanti** per continuare.
5. Dopo avere completato le istruzioni della procedura guidata, fare clic su **Fine** per riavviare il sistema, oppure fare clic su **Indietro** per eseguire modifiche.



Modalità operativa


Il sistema è progettato con una modalità operativa basata su funzioni e divide chiaramente le funzioni in sei categorie: **Internet, Lavoro, Cultura, Svago, Impostazioni, Preferiti**. Il chiaro ordinamento del desktop è comodo per gli utenti alle prime armi, perché permette loro di usare con facilità Eee PC, ed abilita gli utenti esperti a trovare ed avviare le applicazioni in modo più semplice.

Fare clic sulle schede delle categorie, in alto sullo schermo, per cambiare categoria; a questo punto lo schermo passa alla categoria selezionata e visualizza gli elementi pertinenti.



Chiudi sessione

Attenersi alle seguenti istruzioni per spegnere Eee PC.

1. Fare clic sull'interruttore d'alimentazione di colore rosso  nell'area di notifica.
Oppure, fare clic su **Arresto immediato** dalla scheda **Impostazioni** e selezionare **Chiudi sessione**.
Oppure, premere direttamente l'interruttore d'alimentazione di Eee PC.
2. Selezionare **Chiudi sessione** dalla finestra di dialogo.
3. Selezionare **OK** per procedere.



Dichiarazioni sui marchi

Elenco dei Produttori Qualificati

GNU General Public License

Informazioni sui diritti d'autore

Limitazione delle responsabilità

Assistenza e supporto

Appendice

Dichiarazioni sui marchi

Il servizio Google Talk ed i suoi loghi sono marchi di Google Inc.

Il servizio GroupWise ed i suoi loghi sono marchi di Novell Inc.

Il servizio MSN ed i suoi loghi sono marchi di Microsoft Corporation.

Il servizio QQ ed i suoi loghi sono marchi di Tencent Inc.

Il servizio Yahoo! ed i suoi loghi sono marchi di Yahoo! Inc.

Tutti gli altri servizi e loghi sono marchi o marchi registrati dei loro rispettivi proprietari.

Elenco dei Produttori Qualificati



Eee PC su base Linux potrebbe non supportare tutte le periferiche PC. Visitare il sito ASUS e consultare l'elenco più aggiornato dei fornitori qualificati prima di acquistare le periferiche per Eee PC.

Scheda WLAN 3G	
Tipo	Modello
USB	HUAWEI E220
Schede sintonizzatore TV analogico	
Tipo	Modello
USB 2.0	Upmost Mobile TV 3
Fotocamere/Videocamere digitali	
Tipo	Modello
USB 2.0	Canon IXUS75
	Kodak C813
	Nikon COOLPIX L15
	Olympus Mju-780
	Samsung i70
	Sony DSC-T20
Attrezzature digitali	
Tipo	Modello
USB 1.1	ASUS Ai Guru S1
Schede sintonizzatore TV digitale	
Tipo	Modello
USB 2.0	Compro U3
	Upmost DVB870
Dispositivi a collegamento diretto	
Tipo	Modello
USB 2.0	BELKIN-Transfer cable
Dispositivi di visualizzazione	
Tipo	Modello
D-Sub	Acer AL1916W
	Acer AL2216W
Dispositivi di visualizzazione	
Tipo	Modello
D-Sub	AOC 210V
	AOC 2212PH
	AOC 511VWB
	AOC L154W
	ASUS MW221U
	ASUS PW191
	ASUS PW201
	ASUS TLW32001D
	ASUS TLW42001D
D-Sub	BenQ DV2680
	BenQ FP22W
	BenQ T905
	Dell 1907FP
	Dell 2407FPW
	Dell 3008WFP
	EIZO HD2441W
	Hannsg GF191

D-Sub	Hannsg HG281D
	Hannsg HW216
	HP W2408H
	LG 32LB9D
	LG L1390B
	LG L245WP
	Philips 150P2
	Philips 170B5
	Philips 190B6
D-Sub	Philips 220EW8
	Philips 32PF7320
	Samsung 225MS
	Samsung 740NW
	Samsung 940B
	SAMSUNG-LN32R81B
	Sony KDL-26S2020
	Tatung V22ECBF
D-Sub	ViewSonic N3206W
	ViewSonic P227F
	ViewSonic VA1716W
	ViewSonic VX2235WM
	ViewSonic VX2435WM
	ViewSonic VX2835WM
	ViewSonic VX912
Proiettore	Epson EMP50
	Hitachi CP-253
	Jector JP920X
	Jector JP936X
	Jector PT-XA2
	PLUS U5-532H
	Premier LP930
	Premier LX-2200
	Premier PD-X730
	Sony VPL-CX61
	Sony VPL-EX4
	Toshiba TDP-T90
Cuffie/Auricolari	
Tipo	Modello
Cuffie	AKG K601
	Audio-techia ATH-AD300
	Labtec ELITE-840
	Sennheiser PX100
	OZAKI TX079
Cuffie- Microfono	Creative HS-300
	Hiawak 03-M58720
	Logitech Precision PC Gaming
	Philips SBC HM450
Scheda Switch/Hub Fast Ethernet Unmanaged	
Tipo	Modello
Home Plug	D-Link-DHP200
	PCI-PLC-85AA

Hub	3com 3C16754 D-Link DFE908DX
Switch	3com 3C16792A ASUS GIGAX1116 ASUS GIGAX2024 ASUS GIGAX2124X CISCO WS-C2950T24 D-Link DGS-1005D D-Link DGS-1008D Digi X GS-08D SMC SMC8505T ZyXel GS-105A
Router	Buffalo-BBR-4HG Corega CG-BARPS D-Link DI-707P PCi BRL-04AX
Lettore/registratore schede di memoria Flash	
Tipo	Modello
USB 2.0	Apacer Card Reader AR020 Apacer Card Reader AP450 Digimaster USB-25IN1 Galileo Galileo CR-V11-U29GA iRock-All In One Kingston Card Reader FCR-MLFE Powersync CR220W Sanwa ADR-MLT17 Sense RM460 Transcend TS-0 TRANSCEND Multi Card Reader M2
Unità Floppy disk	
Tipo	Modello
USB 1.1	Mitsumi D353FUE Sony MPF82E
Dispositivi di scrittura	
Tipo	Modello
USB 1.1	PenPower Touch Pad PD8UE
Joystick e console giochi	
Tipo	Modello
USB 1.1	FlashFire GSF1101U Logitech Dual Action GamePad Logitech Dual Action2 Logitech Driving Force EX Logitech Rumblepad2 Logitech Extreme 3D Pro-J-UK17 Songwin J0028
Tastiere	
Tipo	Modello
USB 1.1	BenQ 6511-ME Detroids CT603 Ergotech ET-K701 Logitech G15 Logitech LX700 Logitech MX300 Laser Logitech New Touch keyboard200 Logitech YBP62A Microsoft Comfort Curve Keyboard200 Samsung PKB7000X Songwin MCK100 Zippy WK610 Zippy WK880

Dispositivi di magneto-ottici	
Tipo	Modello
USB 1.1	Imation MO1064-UB
USB 2.0	Buffalo MOUZ-P640R
	Fujitsu U2 MQ 2.3G
	I-O Data MOA-i640S
Microfoni	
Tipo	Modello
Condensatore	Hawk MIC989
	Ktnet KT Sep111AS
	SonudMAX ARRYA-2S
Dinamico	Audio-technica AT-VD5
Telefoni cellulari	
Tipo	Modello
USB 1.1	PHS A91
Mouse	
Tipo	Modello
Bluetooth	Logitech V470
USB 1.1	Acrox MT5
	Genius GM-03003
	INX IM7301
	INX IM7501
	INX IM7701
	Logitech G9 Laser
	Logitech LX-700
	Logitech LX-7 Cordless
	Logitech MX300 Laser
Mouse	
Tipo	Modello
USB 1.1	Logitech MX1000 Laser
	Logitech M-RBH113
	Logitech M-UAE96
	Logitech VAG96B
	Logitech V200 Cordless
	Logitech M-BZ96C
	Microsoft Comfort Optical Mouse 3000
	Microsoft Wireless Optical Desktop
	Microsoft Basic Optical Mouse
	RaZer Copperhead RZ01
	RaZer RZ01-0015
Unità ODD CD/DVD-ROM / CD-RW / Combo / DVD+-RW	
Tipo	Modello
USB 2.0	ASUS SCB 2424V-U
	ASUS DRW-0804P-D
	ASUS DRW-0806T-D
	ASUS DRW-1604P-D
	BENO-EW164B
	BENO-EW200G
	BENO-TW200D
	CyO've CQ8484GE
	Lite-On SHM-165P6SX
	NEC ND-7550A
	Pioneer DVR-X122
	Sony DRX-S70U
	Sony DRX-810UL
	Sony DRX-820UL
	Sony SRX-S50U
	Teac DVW28SLA100

PC Camera/Webcam	
Tipo	Modello
USB 2.0	V-Gear MaxCam480
	Microsoft-VX1000
	Microsoft VX-7000
	Logitech Pro9000
	Logitech VUBG35
	Logitech VUAR38
PDA / Telefoni cellulari	
Tipo	Modello
USB 1.1	BENO P50
Stampanti	
Tipo	Modello
USB 1.1	Canon i6100
	Epson Stylus Color1160
USB 2.0	Canon i560
	Canon PIXMA ip90
	Canon S750
	EPSON C90
	Epson Stylus CX3700
	Epson Stylus Photo790
	Epson Stylus PhotoR800
	Fuji Xerox DocuPrint 203A
	HP Color Laser Jet 1600
	HP Deskjet 5550
	HP DeskJet 5652
	HP Deskjet 995C
	HP DeskJet D2360
Stampanti	
Tipo	Modello
USB 2.0	HP Photosmart D5160
	Lexmark Z53
	Lexmark Z818
	Lexmark Z83
	Samsung ML2010
	Samsung Myjet Combo SCX-1050
HDD removibili	
Tipo	Modello
USB 2.0	ESENSE UYV352
	HITEC-HITC25CG
	iPod Video 80G
	MANNTEC PoDiX
	Nautilus UB300U
	NuSLIM A360U
	Toponepower TB-35C2
	TCS TCT8220
	UCI SA350-T
	Vantec NST-755UF-BK
	Zynet HD-D5-U2
	Zynet HD-D5-U2FW
Scanner	
Tipo	Modello
USB 1.1	Epson Perfection 1650 Photo
USB 2.0	Canon CanoScan LiDE30
	Epson Perfection 4990 Photo
Smart Card	
Tipo	Modello
MMC	Kingmax 64MB MMC
	PQI mobile/1GB
	Transcend TS128MRMMC
	Transcend TS1GRMMC4
	Transcend TS512MMCM
	Transcend TS2GMMC4
	Transcend TS4GMMC4

SD	Apacer SD/60x/1G
	Apacer SD/60x/2G
	Kingston Mini SD/2GB
	Kingston Mini SD/4GB
	Kingston SD/2GB
	Kingston SD 512M
	SanDisk Ultrall 2GB
	Transcend TS2GSDC
	Transcend TS4GSD150
	Transcend TS512MUSD
SDHC	A-DATA SDHC 4GB
	A-DATA SDHC 8GB
	Kingston Mini SD 4GB
	Kingston SDHC 4GB
	Kingston SDHC 8GB
	PNY SDHC 4GB
	POI SDHC 4GB
	POI U172P 2GB
	SanDisk SDHC 4GB
	SanDisk ultrall SDHC 4GB
	SanDisk ultrall SDHC 8GB
	Toshiba M02GR4W 2GB
	Toshiba M04GR4W 4GB
	Toshiba M08GR4W 8GB
	Transcend TS4GSDHC6
	Transcend TS8GSDHC6
Altoparlanti/Casse	
Tipo	Modello
Uscita linea	Altec Lansing 5100
	Altec Lansing VS-2120
	JS JY5000
	Logitech S100
	Ozaki NU926
USB 1.1	Logitech V10
	Yamaha YST-MS35D
Unità Flash USB	
Tipo	Modello
USB 2.0	Adata MyFlash
	Adata PD10
	Apacer HA202 2G Flash
	Apacer AH221
	Apacer AH320
	ASUS Ai-FLASH V
	Kingston DTR
	POI U172P
	POI U230
	Sandisk SDCZ6
	Sandisk SDCZ6
	Sony USM2GB
	TRANSCEND JetFlash V10
	Transcend JetFlash V20
	Transcend JF168
	Transcend JFV60
HUB USB	
Tipo	Modello
USB 2.0	ELECOM U2H-MN48BU
	SANWA-206W

Punti d'accesso WLAN	
Tipo	Modello
Punti d'accesso	ASUS WL-500W
	ASUS WL-566GM
	Belkin F5D9230-4
	Buffalo WHR-G54S
	Buffalo WHR-HP-G54
	Corega-CG-WLBARAG2
	Corega CG-WLBARGNR
	Corega CG-WLNSC1000
	D-Link DI-724P+
	D-Link DIR-635
	D-Link DIR-655
	D-Link DWL-G700AP
	Lemel LM-WLG6400
Punti d'accesso WLAN	
Tipo	Modello
AP	Linksys WRT150N
	Linksys WRT54G
	Netgear WPN824
	PCI BLW-54MR
	Pci BLW-HPMM-U
	Pci MZK-W04N
	SMC SMCWBR14-N
	SMC SMCWBR14T-G2
	Zyxel NBG-415N
	Zyxel P-330W
	Zyxel P-336M

Avviso marchio CE

In un ambiente domestico questo prodotto di Classe B può provocare interferenze radio nel cui caso potrebbe essere richiesto all'utente di prendere misure adeguate.

Canale operativo wireless per diversi domini

America del Nord	2.412-2.462 GHz	Canale da 01 a 11
Giappone	2.412-2.484 GHz	Canale da 01 a 14
Europa ETSI	2.412-2.472 GHz	Canale da 01 a 13

Bande di frequenza limitate per la Francia

Alcune aree della Francia hanno bande di frequenza limitate. Le potenze massime autorizzate in interni sono:

- 10mW per l'intera banda 2.4 GHz (2400 MHz–2483.5 MHz)
- 100mW per le frequenze comprese tra 2446.5 MHz e 2483.5 MHz



I canali da 10 a 13 incluso operano nella banda compresa tra 2446.6 MHz e 2483.5 MHz.

Ci sono poche possibilità per l'uso esterno: Su proprietà provate o sulle proprietà private di persone pubbliche, l'uso è soggetto all'autorizzazione preliminare prodotta dal Ministero della Difesa, con una potenza massima autorizzata di 100mW nella banda 2446.5–2483.5 MHz. L'uso in esterni su proprietà pubblica non è consentito.

Nei dipartimenti elencati di seguito, per l'intera banda 2.4 GHz:

- La potenza massima autorizzata in interni è 100mW
- La potenza massima autorizzata in esterni è 10mW

Dipartimenti in cui l'uso della banda 2400–2483.5 MHz è permesso con un EIRP inferiore a 100mW in interni ed inferiore a 10mW in esterni:

01 Ain Orientali	02 Aisne	03 Allier
05 Alpei settentrionali	08 Ardennes	09 Ariège
11 Aude	12 Aveyron	16 Charente
24 Dordogne	25 Doubs	26 Drôme
32 Gers	36 Indre	37 Indre e Loira
41 Loir e Cher	45 Loiret	50 Manche
55 Meuse	58 Nièvre	59 Nord

60 Oise	61 Orne	63 Puy du Dôme
64 Pyrénées Atlantique	66 Pyrénées	67 Basso Reno
68 Alto Reno	70 Alta Saone	
71 Saône e Loira	75 Parigi	
82 Tarn e Garonne	84 Vaucluse	88 Vosgi
89 Yonne	90 Territorio di Belfort	
94 Valle del Marne		

Questi requisiti possono cambiare nel tempo, consentendo l'uso della scheda WLAN in altre zone della Francia. Verificare con ART per le informazioni più aggiornate (www.art-telecom.fr)



La scheda WLAN trasmette a potenza inferiore di 100mW, ma superiore a 10mW.

Requisiti di sicurezza elettrica

I prodotti con corrente elettrica fino a 6A e che pesano più di 3Kg devono usare cavi d'alimentazione approvati di capacità uguale o maggiore di: H05VV-F, 3G, 0.75mm² o H05VV-F, 2G, 0.75mm².



Questo simbolo indica che il prodotto (elettrico, elettronico, o che contiene batterie al mercurio) non deve essere smaltito insieme ai rifiuti urbani. Controllare le normative locali riguardo allo smaltimento dei prodotti elettronici.

Nordic Avvisi sulle batterie al Litio (per le batterie agli ioni di Litio)

CAUTION! Danger of explosion if battery is incorrectly replaced. Replace only with the same or equivalent type recommended by the manufacturer. Dispose of used batteries according to the manufacturer's instructions. (English)

ATTENZIONE! Rischio di esplosione della batteria se sostituita in modo errato. Sostituire la batteria con un'una di tipo uguale o equivalente consigliata dalla fabbrica. Non disperdere le batterie nell'ambiente. (Italian)

VORSICHT! Explosionsgefahr bei unsachgemäßen Austausch der Batterie. Ersatz nur durch denselben oder einem vom Hersteller empfohlenen ähnlichen Typ. Entsorgung gebrauchter Batterien nach Angaben des Herstellers. (German)

ADVARSEL! Lithiumbatterier - Eksplosionsfare ved fejlagtig håndtering. Udskiftning må kun ske med batterier af samme fabrikat og type. Levér det brugte batteri tilbage til leverandøren. (Danish)

VARNING! Explosionsfara vid felaktigt batteribyte. Använd samma batterityp eller en ekvivalent typ som rekommenderas av apparattillverkaren. Kassera använt batteri enligt fabrikantens instruktion. (Swedish)

VAROITUS! Paristo voi räjähtää, jos se on virheellisesti asennettu. Vaihda paristo ainoastaan laitevalmistajan suosittelemaan tyyppiin. Hävitä käytetty paristo valmistajan ohjeiden mukaisesti. (Finnish)

ATTENTION! Il y a danger d'explosion s'il y a remplacement incorrect de la batterie. Remplacer uniquement avec une batterie du même type ou d'un type équivalent recommandé par le constructeur. Mettre au rebut les batteries usagées conformément aux instructions du fabricant. (French)

ADVARSEL! Eksplosjonsfare ved feilaktig skifte av batteri. Benytt samme batteritype eller en tilsvarende type anbefalt av apparatfabrikanten. Brukte batterier kasseres i henhold til fabrikantens instruksjoner. (Norwegian)

標準品以外の使用は、危険の元になります。交換品を使用する場合、製造者に指定されるものを使って下さい。製造者の指示に従って処理して下さい。(Japanese)

GNU General Public License

Licensing Information

This product includes copyrighted third-party software licensed under the terms of the GNU General Public License. See The GNU General Public License for the exact terms and conditions of this license. Specially, the following parts of this product are subject to the GNU GPL:

- The Linux operating system kernel
- Firefox
- Kworldclock
- Pidgin
- KCal
- Kontact
- KSnapshot
- Thunderbird
- Knotes
- Kalzium
- Kstars
- Tux Typing
- KMessedWords
- KHangMan
- Kbruch
- Freemind
- Stellarium
- Tux, of Math Command
- Kig
- KmPlot
- mtPaint
- Tux Paint
- KPatience
- Frozen Bubble
- Crack Attack
- GNOME Sudoku
- KTuberling
- LTris
- The KControl Xprinters Module
- The KControl Clock Module
- GSynaptics
- Gcompris
- Enigma
- Supertux
- Boswars
- Xmahjongg
- Tuxpuck

All listed software packages are copyright by their respective authors. Refer to the source code for detailed information.

ASUSTeK COMPUTER Inc. has exposed the full source code of the GPL licensed software, including any scripts to control compilation and installation of the object code. All future firmware updates will also be accompanied with their respective source code. For more information on how you can obtain our open source code, visit our website (<http://support.asus.com.tw/download/>).

GNU GENERAL PUBLIC LICENSE

Version 2, June 1991

Copyright (C) 1989, 1991 Free Software Foundation, Inc.,
51 Franklin Street, Fifth Floor, Boston, MA 02110-1301 USA
Everyone is permitted to copy and distribute verbatim copies
of this license document, but changing it is not allowed.

Preamble

The licenses for most software are designed to take away your freedom to share and change it. By contrast, the GNU General Public License is intended to guarantee your freedom to share and change free software--to make sure the software is free for all its users. This General Public License applies to most of the Free Software Foundation's software and to any other program whose authors commit to using it. (Some other Free Software Foundation software is covered by the GNU Lesser General Public License instead.) You can apply it to your programs, too.

When we speak of free software, we are referring to freedom, not price. Our General Public Licenses are designed to make sure that you have the freedom to distribute copies of free software (and charge for this service if you wish), that you receive source code or can get it if you want it, that you can change the software or use pieces of it in new free programs; and that you know you can do these things.

To protect your rights, we need to make restrictions that forbid anyone to deny you these rights or to ask you to surrender the rights. These restrictions translate to certain responsibilities for you if you distribute copies of the software, or if you modify it.

For example, if you distribute copies of such a program, whether gratis or for a fee, you must give the recipients all the rights that you have. You must make sure that they, too, receive or can get the source code. And you must show them these terms so they know their rights.

We protect your rights with two steps: (1) copyright the software, and (2) offer you this license which gives you legal permission to copy, distribute and/or modify the software.

Also, for each author's protection and ours, we want to make certain that everyone understands that there is no warranty for this free software. If the software is modified by someone else and passed on, we want its recipients to know that what they have is not the original, so that any problems introduced by others will not reflect on the original authors' reputations.

Finally, any free program is threatened constantly by software patents. We wish to avoid the danger that redistributors of a free program will individually obtain patent licenses, in effect making the program proprietary. To prevent this, we have made it clear that any patent must be licensed for everyone's free use or not licensed at all.

The precise terms and conditions for copying, distribution and modification follow.

TERMS AND CONDITIONS FOR COPYING, DISTRIBUTION AND MODIFICATION

0. This License applies to any program or other work which contains a notice placed by the copyright holder saying it may be distributed under the terms of this General Public License. The "Program", below, refers to any such program or work, and a "work based on the Program" means either the Program or any derivative work under copyright law: that is to say, a work containing the Program or a portion of it, either verbatim or with modifications and/or translated into another language. (Hereinafter, translation is included without limitation in the term "modification".) Each licensee is addressed as "you".

Activities other than copying, distribution and modification are not covered by this License; they are outside its scope. The act of running the Program is not restricted, and the output from the Program is covered only if its contents constitute a work based on the Program (independent of having been made by running the Program). Whether that is true depends on what the Program does.

1. You may copy and distribute verbatim copies of the Program's source code as you receive it, in any medium, provided that you conspicuously and appropriately publish on each copy an appropriate copyright notice and disclaimer of warranty; keep intact all the notices that refer to this License and to the absence of any warranty; and give any other recipients of the Program a copy of this License along with the Program.

You may charge a fee for the physical act of transferring a copy, and you may at your option offer warranty protection in exchange for a fee.

2. You may modify your copy or copies of the Program or any portion of it, thus forming a work based on the Program, and copy and distribute such modifications or work under the terms of Section 1 above, provided that you also meet all of these conditions:

- a) You must cause the modified files to carry prominent notices stating that you changed the files and the date of any change.
- b) You must cause any work that you distribute or publish, that in whole or in part contains or is derived from the Program or any part thereof, to be licensed as a whole at no charge to all third parties under the terms of this License.

These requirements apply to the modified work as a whole. If identifiable sections of that work are not derived from the Program, and can be reasonably considered independent and separate works in themselves, then this License, and its terms, do not apply to those sections when you distribute them as separate works. But when you distribute the same sections as part of a whole which is a work based on the Program, the distribution of the whole must be on the terms of this License, whose permissions for other licensees extend to the entire whole, and thus to each and every part regardless of who wrote it.

Thus, it is not the intent of this section to claim rights or contest your rights to work written entirely by you; rather, the intent is to exercise the right to control the distribution of derivative or collective works based on the Program.

In addition, mere aggregation of another work not based on the Program with the Program (or with a work based on the Program) on a volume of a storage or distribution medium does not bring the other work under the scope of this License.

3. You may copy and distribute the Program (or a work based on it, under Section 2) in object code or executable form under the terms of Sections 1 and 2 above provided that you also do one of the following:

- a) Accompany it with the complete corresponding machine-readable source code, which must be distributed under the terms of Sections 1 and 2 above on a medium customarily used for software interchange; or,
- b) Accompany it with a written offer, valid for at least three years, to give any third party, for a charge no more than your cost of physically performing source distribution, a complete machine-readable copy of the corresponding source code, to be distributed under the terms of Sections 1 and 2 above on a medium customarily used for software interchange; or,

- c) Accompany it with the information you received as to the offer to distribute corresponding source code. (This alternative is allowed only for noncommercial distribution and only if you received the program in object code or executable form with such an offer, in accord with Subsection b above.)

The source code for a work means the preferred form of the work for making modifications to it. For an executable work, complete source code means all the source code for all modules it contains, plus any associated interface definition files, plus the scripts used to control compilation and installation of the executable. However, as a special exception, the source code distributed need not include anything that is normally distributed (in either source or binary form) with the major components (compiler, kernel, and so on) of the operating system on which the executable runs, unless that component itself accompanies the executable.

If distribution of executable or object code is made by offering access to copy from a designated place, then offering equivalent access to copy the source code from the same place counts as distribution of the source code, even though third parties are not compelled to copy the source along with the object code.

4. You may not copy, modify, sublicense, or distribute the Program except as expressly provided under this License. Any attempt otherwise to copy, modify, sublicense or distribute the Program is void, and will automatically terminate your rights under this License. However, parties who have received copies, or rights, from you under this License will not have their licenses terminated so long as such parties remain in full compliance.

5. You are not required to accept this License, since you have not signed it. However, nothing else grants you permission to modify or distribute the Program or its derivative works. These actions are prohibited by law if you do not accept this License. Therefore, by modifying or distributing the Program (or any work based on the Program), you indicate your acceptance of this License to do so, and all its terms and conditions for copying, distributing or modifying the Program or works based on it.

6. Each time you redistribute the Program (or any work based on the Program), the recipient automatically receives a license from the original licensor to copy, distribute or modify the Program subject to these terms and conditions. You may not impose any further restrictions on the recipients' exercise of the rights granted herein. You are not responsible for enforcing compliance by third parties to this License.

7. If, as a consequence of a court judgment or allegation of patent infringement or for any other reason (not limited to patent issues), conditions are imposed on you (whether by court order, agreement or otherwise) that contradict the conditions of this License, they do not excuse you from the conditions of this License. If you cannot distribute so as to satisfy simultaneously your obligations under this License and any other pertinent obligations, then as a consequence you may not distribute the Program at all. For example, if a patent license would not permit royalty-free redistribution of the Program by all those who receive copies directly or indirectly through you, then the only way you could satisfy both it and this License would be to refrain entirely from distribution of the Program.

If any portion of this section is held invalid or unenforceable under any particular circumstance, the balance of the section is intended to apply and the section as a whole is intended to apply in other circumstances.

It is not the purpose of this section to induce you to infringe any patents or other property right claims or to contest validity of any such claims; this section has the sole purpose of protecting the integrity of the free software distribution system, which is implemented by public license practices. Many people have made generous contributions to the wide range of software distributed through that system in reliance on consistent application of that system; it is up to the author/donor to decide if he or she is willing to distribute software through any other system and a licensee cannot impose that choice.

This section is intended to make thoroughly clear what is believed to be a consequence of the rest of this License.

8. If the distribution and/or use of the Program is restricted in certain countries either by patents or by copyrighted interfaces, the original copyright holder who places the Program under this License may add an explicit geographical distribution limitation excluding those countries, so that distribution is permitted only in or among countries not thus excluded. In such case, this License incorporates the limitation as if written in the body of this License.

9. The Free Software Foundation may publish revised and/or new versions of the General Public License from time to time. Such new versions will be similar in spirit to the present version, but may differ in detail to address new problems or concerns.

Each version is given a distinguishing version number. If the Program specifies a version number of this License which applies to it and "any later version", you have the option of following the terms and conditions either of that version or of any later version published by the Free Software Foundation. If the Program does not specify a version number of this License, you may choose any version ever published by the Free Software Foundation.

10. If you wish to incorporate parts of the Program into other free programs whose distribution conditions are different, write to the author to ask for permission. For software which is copyrighted by the Free Software Foundation, write to the Free Software Foundation; we sometimes make exceptions for this. Our decision will be guided by the two goals of preserving the free status of all derivatives of our free software and of promoting the sharing and reuse of software generally.

NO WARRANTY

11. BECAUSE THE PROGRAM IS LICENSED FREE OF CHARGE, THERE IS NO WARRANTY FOR THE PROGRAM, TO THE EXTENT PERMITTED BY APPLICABLE LAW. EXCEPT WHEN OTHERWISE STATED IN WRITING THE COPYRIGHT HOLDERS AND/OR OTHER PARTIES PROVIDE THE PROGRAM "AS IS" WITHOUT WARRANTY OF ANY KIND, EITHER EXPRESSED OR IMPLIED, INCLUDING, BUT NOT LIMITED TO, THE IMPLIED WARRANTIES OF MERCHANTABILITY AND FITNESS FOR A PARTICULAR PURPOSE. THE ENTIRE RISK AS TO THE QUALITY AND PERFORMANCE OF THE PROGRAM IS WITH YOU. SHOULD THE PROGRAM PROVE DEFECTIVE, YOU ASSUME THE COST OF ALL NECESSARY SERVICING, REPAIR OR CORRECTION.

12. IN NO EVENT UNLESS REQUIRED BY APPLICABLE LAW OR AGREED TO IN WRITING WILL ANY COPYRIGHT HOLDER, OR ANY OTHER PARTY WHO MAY MODIFY AND/OR REDISTRIBUTE THE PROGRAM AS PERMITTED ABOVE, BE LIABLE TO YOU FOR DAMAGES, INCLUDING ANY GENERAL, SPECIAL, INCIDENTAL OR CONSEQUENTIAL DAMAGES ARISING OUT OF THE USE OR INABILITY TO USE THE PROGRAM (INCLUDING BUT NOT LIMITED TO LOSS OF DATA OR DATA BEING RENDERED INACCURATE OR LOSSES SUSTAINED BY YOU OR THIRD PARTIES OR A FAILURE OF THE PROGRAM TO OPERATE WITH ANY OTHER PROGRAMS), EVEN IF SUCH HOLDER OR OTHER PARTY HAS BEEN ADVISED OF THE POSSIBILITY OF SUCH DAMAGES.

END OF TERMS AND CONDITIONS

How to Apply These Terms to Your New Programs

If you develop a new program, and you want it to be of the greatest possible use to the public, the best way to achieve this is to make it free software which everyone can redistribute and change under these terms.

To do so, attach the following notices to the program. It is safest to attach them to the start of each source file to most effectively convey the exclusion of warranty; and each file should have at least the "copyright" line and a pointer to where the full notice is found.

<one line to give the program's name and a brief idea of what it does.> Copyright (C) <year> <name of author>

This program is free software; you can redistribute it and/or modify it under the terms of the GNU General Public License as published by the Free Software Foundation; either version 2 of the License, or (at your option) any later version.

This program is distributed in the hope that it will be useful, but WITHOUT ANY WARRANTY; without even the implied warranty of MERCHANTABILITY or FITNESS FOR A PARTICULAR PURPOSE. See the GNU General Public License for more details.

You should have received a copy of the GNU General Public License along with this program; if not, write to the Free Software Foundation, Inc., 51 Franklin Street, Fifth Floor, Boston, MA 02110-1301 USA.

Also add information on how to contact you by electronic and paper mail.

If the program is interactive, make it output a short notice like this when it starts in an interactive mode:

Gnomovision version 69, Copyright (C) year name of author
Gnomovision comes with ABSOLUTELY NO WARRANTY; for details type `show w'. This is free software, and you are welcome to redistribute it under certain conditions; type `show c' for details.

You should have received a copy of the GNU General Public License along with this program; if not, write to the Free Software Foundation, Inc., 51 Franklin Street, Fifth Floor, Boston, MA 02110-1301 USA.

Also add information on how to contact you by electronic and paper mail.

If the program is interactive, make it output a short notice like this when it starts in an interactive mode:

Gnomovision version 69, Copyright (C) year name of author
Gnomovision comes with ABSOLUTELY NO WARRANTY; for
details type `show w'. This is free software, and you are welcome to
redistribute it under certain conditions; type `show c' for details.

The hypothetical commands `show w' and `show c' should show
the appropriate parts of the General Public License. Of course,
the commands you use may be called something other than `show
w' and `show c'; they could even be mouse-clicks or menu items-
whatever suits your program.

You should also get your employer (if you work as a programmer) or
your school, if any, to sign a "copyright disclaimer" for the program,
if necessary. Here is a sample; alter the names:

Yoyodyne, Inc., hereby disclaims all copyright interest in the
program `Gnomovision' (which makes passes at compilers) written
by James Hacker.

<signature of Ty Coon>, 1 April 1989

Ty Coon, President of Vice

This General Public License does not permit incorporating your
program into proprietary programs. If your program is a subroutine
library, you may consider it more useful to permit linking proprietary
applications with the library. If this is what you want to do, use the
GNU Lesser General Public License instead of this License.

Informazioni sui diritti d'autore

Nessuna parte di questo manuale, includendo i prodotti ed il software in esso contenuti, può essere riprodotta, trasmessa, trascritta, archiviata in sistemi d'archiviazione o tradotta in qualsiasi lingua, in nessuna forma o tramite alcun mezzo, fatta eccezione per la documentazione conservata a scopi di backup, senza espressa autorizzazione scritta della ASUSTeK COMPUTER INC. ("ASUS").

ASUS FORNISCE QUESTO MANUALE "COME È" SENZA GARANZIA DI ALCUN TIPO, SIA ESSA ESPRESSA O IMPLICITA, INCLUDENDO SENZA LIMITAZIONE LE GARANZIE IMPLICITE O CONDIZIONI DI COMMERCIALIZZABILITÀ O IDONEITÀ AD UNO SCOPO PARTICOLARE. IN NESSUN CASO LA ASUS, I SUOI DIRETTORI, I SUOI RAPPRESENTANTI, I SUOI IMPIEGATI O I SUOI DISTRIBUTORI, SARANNO RESPONSABILI PER QUALSIASI DANNO INDIRETTO, SPECIALE, ACCIDENTALE O CONSEGUENTE (INCLUDENDO I DANNI DI PERDITA DI PROFITTO, PERDITA DI CONTRATTI, PERDITA D'USO O DATI, INTERRUZIONE DELL'ATTIVITÀ E SIMILI), ANCHE SE LA ASUS È STATA AVVISATA DELLA POSSIBILITÀ CHE TALI DANNI SI POSSANO VERIFICARE IN SEGUITO A DIFETTI O ERRORI DI QUESTO MANUALE O PRODOTTO.

I nomi dei prodotti e delle aziende che appaiono in questo manuale possono o non possono essere marchi registrati o coperti da diritti d'autore delle rispettive aziende, e sono usati solo a scopo identificativo o illustrativo a beneficio dell'utente, senza alcuna intenzione di violazione dei diritti di alcuno.

LE SPECIFICHE E LE INFORMAZIONI CONTENUTE IN QUESTO MANUALE SONO FORNITE SOLO PER USO INFORMATIVO E SONO SOGGETTE A CAMBIAMENTO IN QUALSIASI MOMENTO SENZA PREAVVISO, E NON POSSONO ESSERE INTERPRETATE COME UN IMPEGNO DA PARTE DELLA ASUS. LA ASUS NON SI ASSUME ALCUNA RESPONSABILITÀ E NON SI FA CARICO DI NESSUN ERRORE O INESATTEZZA CHE PUÒ APPARIRE IN QUESTO MANUALE, INCLUDENDO I PRODOTTI ED IL SOFTWARE IN ESSO DESCRITTI.

Copyright © 2008 ASUSTeK COMPUTER INC. Tutti i diritti sono riservati.

Limitazione delle responsabilità

Si possono verificare delle circostanze per le quali a causa di responsabilità da parte di ASUS o di terzi si ha il diritto a ricevere il rimborso dei danni dalla ASUS. In tali circostanze, indipendentemente dalle basi sulle quali si fonda il diritto al reclamo nei riguardi di ASUS, la ASUS è responsabile esclusivamente per lesioni alla persona (incluso il decesso) e danni a proprietà reali, tangibili e personali; oppure per qualsiasi altro danno diretto o prodotto dall'omissione o dalla mancata esecuzione dei doveri legali di questo contratto di Garanzia, fino al massimo prezzo contrattuale di ciascun prodotto.

La ASUS sarà responsabile solo per indennità di perdite, danni e reclami su base contrattuale, torto o violazione di questo contratto di Garanzia.

Questa limitazione si applica anche ai fornitori e rivenditori ASUS. Questa è la responsabilità massima collettiva di ASUS, i suoi fornitori e rivenditori.

IN NESSUNA CIRCOSTANZA ASUS SARÀ RESPONSABILE PER QUANTO SEGUE: (1) RECLAMI DI TERZI PER DANNI NEI VOSTRI CONFRONTI; (2) PERDITA O DANNI ALLE REGISTRAZIONI O DATI; (3) DANNI SPECIALI, ACCIDENTALI O INDIRETTI O QUALSIASI DANNO ECONOMICO CONSEGUENTE (INCLUDENDO LA PERDITA DI PROFITTO O GUADAGNI), ANCHE SE ASUS, I SUOI FORNITORI O RIVENDITORI SONO STATI INFORMATI DELLA LORO POSSIBILITÀ.

Assistenza e supporto

Visitare il nostro sito multilingue all'indirizzo

<http://support.asus.com>

